



Count on it.

Form No. 3447-237 Rev B

Kezelői kézikönyv

Mélyásó kotró

Kompakt kisgép

Modellsz. 23106—Sorszám 321000001 és ettől felfelé

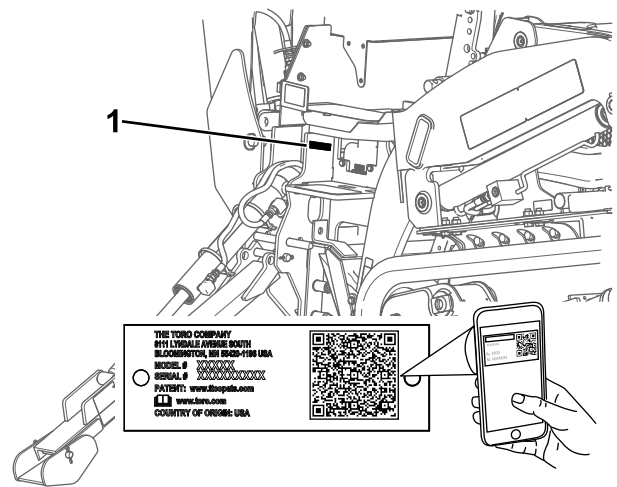


▲ FIGYELMEZTETÉS

KALIFORNIA

65-ös számú figyelmeztetés

A termék használata Kalifornia állam jogszabályai által rákkeltőnek, születési, illetve reprodukciós rendellenességet okozónak nyilvánított vegyi anyag vagy vegyi anyagok hatásának való kitétséget eredményezhet.



g352049

Ábra 1

1. Típus- és sorozatszám címke helye

Modellsz. _____
Sorszám _____

Bevezetés

A mélyásó kotró Toro kompakt kiségen való használatra szánt munkaeszköz. Elsősorban talaj ásására tervezték, munkaterületeken történő különféle alkalmazásokra. A termék nem rendeltetésszerű használata veszélyezteti az Ön és a közelben tartózkodók biztonságát.

Gondosan olvassa el ezt a tájékoztatót, hogy a termék megfelelő üzemeltetését és karbantartását elsajátítva elkerülje a sérüléseket, valamint a termék károsodását. Ön felelős a termék megfelelő és biztonságos üzemeltetéséért.

A www.Toro.com webhelyen további információk is találhatóak, például munkavédelmi tanácsok, oktatóanyagok, tartozékokról szóló információk, segítség márkakereskedés kereséséhez, valamint a termékregisztráció is itt végezhető el.

Ha szervizre, eredeti Toro-alkatrészekre vagy további információkra van szüksége, forduljon hivatalos márkaszervizhez vagy a Toro ügyfélszolgálatához, és készítse elő terméke típus- és sorozatszámát. Az **Ábra 1** jelzi a típus- és sorozatszám helyét a terméken. Írja fel a számokat az erre előkészített helyre.

Fontos: Mobileszköze segítségével a sorozatszámot tartalmazó címkén található QR-kódot (ha van) beolvasva elérheti a garanciális, az alkatrészekre vonatkozó és más termékinformációkat.

A kézikönyv feltünteti a lehetséges veszélyeket, és a **(Ábra 2)** biztonsági figyelmeztető jelzéssel azonosított biztonsági üzeneteket tartalmaz. Ez a jelzés olyan veszélyre hívja fel a figyelmet, amely súlyos sérülést vagy halált okozhat, amennyiben nem követi az ajánlott óvintézkedéseket.



g000502

Ábra 2

Biztonsági figyelmeztető jelzések

Ez a kézikönyv 2 szót használ az információ kiemelésére. A **Fontos** speciális műszaki információra hívja fel a figyelmet, a **Megjegyzés** külön figyelemre érdemes általános információt hangsúlyoz.

Biztonság

▲ VESZÉLY

A munkaterületen föld alatti elektromos közművezetékek haladhatnak át. Ha ezeket megsérti, áramütés vagy robbanás is bekövetkezhet.

A munkaterületen jelölje be a közművek helyét, és ne végezzen ásást a jelölt területeken. Forduljon a helyi földmérőkhöz vagy a közműellátó vállalatokhoz a közművek megjelölésének ügyében (az Amerikai Egyesült Államokban például hívja a 811-et, Ausztráliában az 1100-at az államközi jelölő szolgáltatásért).

Általános óvintézkedések

A súlyos, akár végzetes sérülések elkerülése érdekében mindig kövesse a biztonsági utasításokat.

- **Ne szállítsa a munkaeszközt felemelt karokkal.**
A munkaeszközt mindig a talaj közelében tartva szállítsa; lásd: [A mélyásó kotró szállításhoz történő rögzítése \(oldal 12\)](#).
- A munkaterületen jelölje be a felszín alatti közművek és egyéb objektumok helyét, és ne végezzen ásást a jelölt területeken.
- A motor beindítása előtt olvassa el és értelmezze a *Kezelői kézikönyv* tartalmát.
- A gép működtetését teljes odafigyeléssel végezze. Ne bonyolódjon olyan tevékenységbe, amely elvonhatja a figyelmét, különben személyi sérülés vagy anyagi kár lehet a következmény.
- Ne engedje, hogy gyermekek vagy oktatásban nem részesült személyek üzemeltessék a gépet.
- Tartsa távol kezét és lábát a mozgó részegységektől és munkaeszközöktől.
- Ne működtesse a gépet felszerelt és üzemképes védőburkolatok és biztonsági berendezések nélkül.
- Tartsa távol a járókelőket és a háziállatokat a géptől.
- Álljon meg a géppel, állítsa le a motort és vegye ki az indítókulcsot, mielőtt megkezdené a gép szervizelését, tankolását, vagy elhárítaná annak eltömődését.

A gép nem megfelelő használata vagy karbantartása személyi sérüléshez vezethet. A lehetséges sérülések elkerülése érdekében kövesse a biztonsági útmutatóban leírtakat, és mindig figyeljen a biztonsági figyelmeztető szimbólumra (▲), amelynek jelentése lehet Figyelem, Vigyázat vagy Veszély – személyes

biztonsági utasítások. Az utasítások be nem tartása súlyos személyi sérüléshez vagy halálhoz vezethet.

Lejtőkkel kapcsolatos óvintézkedések

- **Hegyemenetben és völgyemenetben a gép nehezebb oldala mindig a hegy felé nézzen.** A gép súlyeloszlása a különböző munkaeszközök felszerelésével megváltozik. Ez a munkaeszköz a gép súlypontját előre tolja el.
- **Tartsa a munkaeszközt leengedett helyzetben, amikor lejtős úton halad.** Lejtős úton a munkaeszköz megemelése befolyásolhatja a gép stabilitását.
- A lejtők a megcsúszásos és borulásos balesetek fő tényezői, amelyek súlyos sérülésekhez vezethetnek. A gép üzemeltetése bármilyen lejtőn vagy egyenetlen terepen különös óvatosságot igényel.
- Dolgozzon ki saját szabályokat és eljárásokat a lejtőkön való munkavégzéshez. Az eljárásoknak tartalmazniuk kell a helyszín felmérését annak meghatározásához, hogy melyik lejtők biztonságosak gép működtetéséhez. Mindig használja józan eszét és ítélőképességét a felmérés során.
- Lejtőn lassítson le, és különösen körültekintően dolgozzon. A talajfeltételek befolyásolhatják a gép stabilitását.
- Kerülje a lejtőn való elindulást és megállást. Ha a gép elveszítené a tapadását, ereszkedjen le a lejtőn lassan és egyenesen.
- Lejtős szakaszokon kerülje a kanyarodást. Ha kanyarodnia kell, végezze azt lassan, a gép nehezebb felét az emelkedő irányában tartva.
- A lejtőn minden mozgást lassan és fokozatosan végezzen. Ne változtassa hirtelen se a sebességét, se az irányát.
- Ha kényelmetlennek érzi a lejtőn való munkát, ne végezze azt.
- Ügyeljen a gödrökre, keréknyomokra és huppanókra, mert egyenetlen talajon a gép felborulhat. A magas fű akadályokat rejthet.
- Nedves talajfelületen fokozott körültekintéssel dolgozzon. A tapadás csökkenése megcsúszást okozhat.
- Vizsgálja meg a területet, hogy kellően stabil-e a talaj a gép megtartásához.
- Legyen különösen óvatos, ha az alábbiak közelében dolgozik a géppel:
 - Suvadások
 - Árkok

- Töltések
- Vizek

A gép hirtelen felborulhat, ha az egyik lánctalpa vagy kereke alól eltűnik a talaj. Tartson biztonságos távolságot a gép és bármilyen veszély között.

- Lejtőn ne kapcsoljon fel vagy le munkaeszközt.
- Ne parkoljon a géppel hegyoldalon vagy lejtőn.

A mélyásó kotróval kapcsolatos óvintézkedések

- Maradjon a kezelőállásban a kezelőszervek mögött, amikor a mélyásó kotró működte.
- Ne végezzen ásást a mélyásó kotró és a stabilizátorai közelében 91 cm-en belül.
- Ne terhelje túl a gépet azért, hogy túl gyorsan próbálja végezni az ásást.
- Ügyeljen arra, hogy ne ütközzön akadályba (pl. elektromos vezetékbe, ágakba, ajtókeretbe), ha elhalad valami alatt.

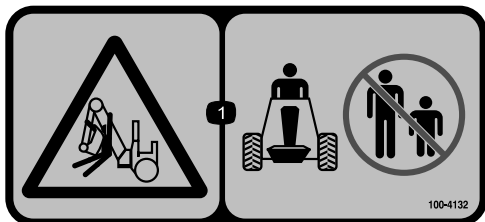
Karbantartással és tárolással kapcsolatos biztonsági előírások

- Ellenőrizze rendszeresen a kötőelemek megfelelően meghúzott állapotát és a berendezés biztonságos üzemállapotát.
- A munkaeszköz hosszabb tárolásával kapcsolatos fontos részletekért olvassa el a *Kezelői kézikönyvet*
- Végezze el szükség szerint a biztonsági és utasító címkék karbantartását vagy cseréjét.

Biztonsági és tájékoztató címkék



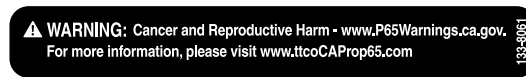
A biztonsági címkék és utasítások a kezelő számára feltűnő helyen, a potenciálisan veszélyes területek közelében található. A sérült vagy hiányzó matricát cserélje le, illetve pótolja.



100-4132

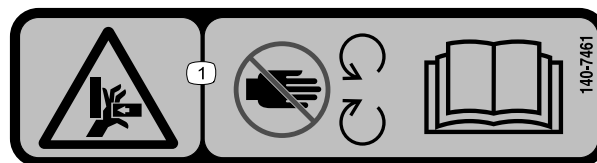
decal100-4132

1. Zúzdásveszély, mélyásó kotró – tartsa távol a munkaeszköztől az embereket.



133-8061

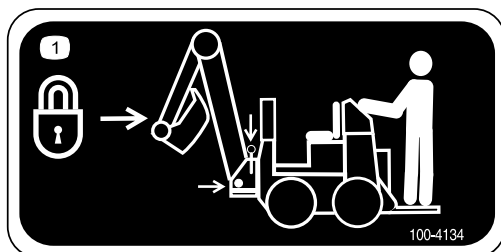
decal133-8061



140-7461

decal140-7461

1. Kéz zúzdásának veszélye – maradjon távol a mozgó alkatrészekről; olvassa el a *Kezelői kézikönyvet*.



100-4134

decal100-4134

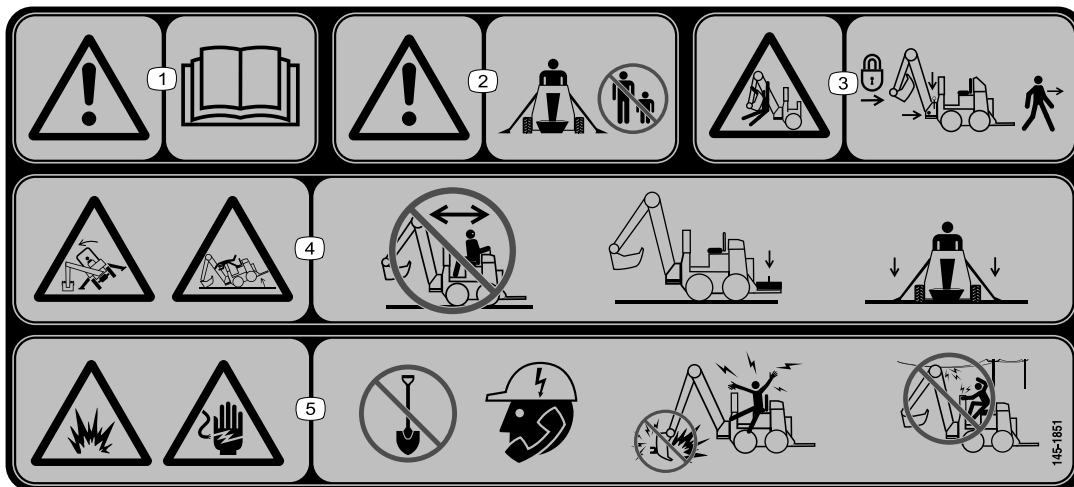
1. A mélyásó kotróval történő vonuláskor rögzítse a gémet.



145-1854

decal145-1854

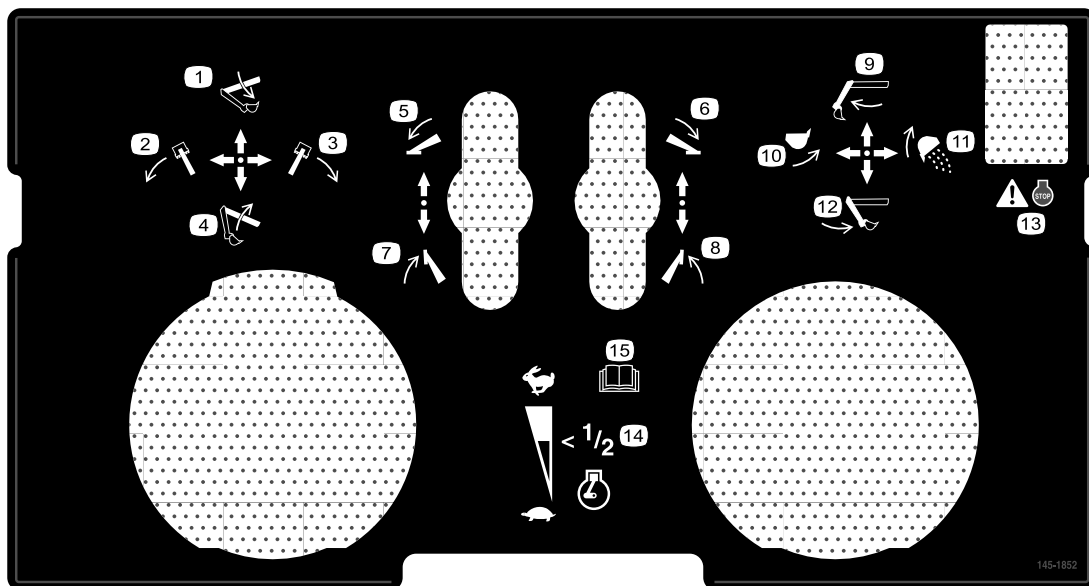
1. Kéz és láb zúzódásának kockázata – tartsa távol kezét és lábát a mozgó stabilizátortól.



145-1851

decal145-1851

1. Figyelmeztetés – olvassa el a *Kezelői kézikönyvet*.
2. Figyelmeztetés – tartsa távol a nézelődőket.
3. Zúzódásveszély, mélyásó kotró – rögzítse a gémet, mielőtt elhagyja a munkagépet.
4. Borulásveszély – ne induljon el a vontatóegységgel a mélyásó kotró ülésében ülve; szerelje fel az ellensúlyt (adott esetben); engedje le a stabilizátorokat.
5. Robbanás- és áramütés-veszély – egyeztessen a helyi közművállalattal, mielőtt ásásba kezd; ne végezzen ásást olyan helyen, ahol gázvezeték vagy elektromos földvezeték fut a talajban; ne dolgozzon a kotróval elektromos légvezetékek alatt.



145-1852

decal145-1852

1. A gém leengedése.
2. A gém balra fordítása.
3. A gém jobbra fordítása.
4. A gém felemelése.
5. A bal stabilizátor leengedése.
6. A jobb stabilizátor leengedése.
7. A bal stabilizátor felemelése.
8. A jobb stabilizátor felemelése.
9. A kanálszár felemelése.
10. A kanál behajtása.
11. A kanál üritése.
12. A kanálszár leengedése.
13. Figyelmeztetés – állítsa le a motort.
14. Állítsa a gázkart félgáz helyzetbe.
15. Olvassa el a *Kezelői kézikönyvet*.

Felszerelés

Szerezze be a vontatóegységéhez való mélyásó kotró készletet, és szerelje fel. A készletek felszerelését végezze el a jelen szakaszban ismertetett utasítások szerint.

1

A gép előkészítése

Nincs szükség alkatrésze

Eljárás

1. Parkolja le a gépet sík talajon.
2. Húzza be a rögzítőféket.
3. Engedje le a rakodókarokat.
4. Állítsa le a motort, és vegye ki az indítókulcsot.

2

A mélyásó kotró kenése

Nincs szükség alkatrésze

Eljárás

A mélyásó kotró első használata előtt ellenőrizze, hogy annak minden zsírszeme teljes mértékben meg van kenve; lásd: [2 A mélyásó kotró kenése \(oldal 7\)](#).

3

Az ülés beállítása

Nincs szükség alkatrésze

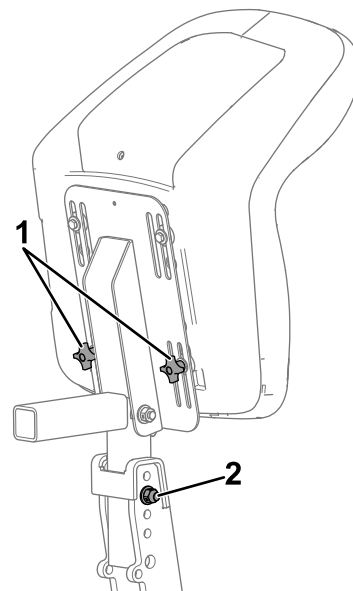
Eljárás

⚠ VIGYÁZAT

Az ülés rögzítőkeretén számos olyan pont található, ahol becsípődhet a keze. Az ülés beállítása során becsípeti/elvághatja az ujjait.

Tartsa el az ujjait az ülés rögzítőkeretétől, amikor az ülést fel-le állítja, és amikor lehajtja a helyére.

1. Állítsa le a motort, és várja meg, míg leállnak a mozgó alkatrészek, mielőtt a gépet az üzemi helyzetből elmozdítaná.
2. Billentse előre az ülést.
3. Lazítsa meg az ülés alján található gombokat ([Ábra 3](#)), hogy az ülést előre- vagy hátracsúsztathassa szükség szerint.
4. Az ülés magasságának beállításához távolítsa el az ülésbeállító csavart és anyát az ülés állványából, ([Ábra 3](#)), majd állítsa feljebb vagy lejjebb az ülést szükség szerint.



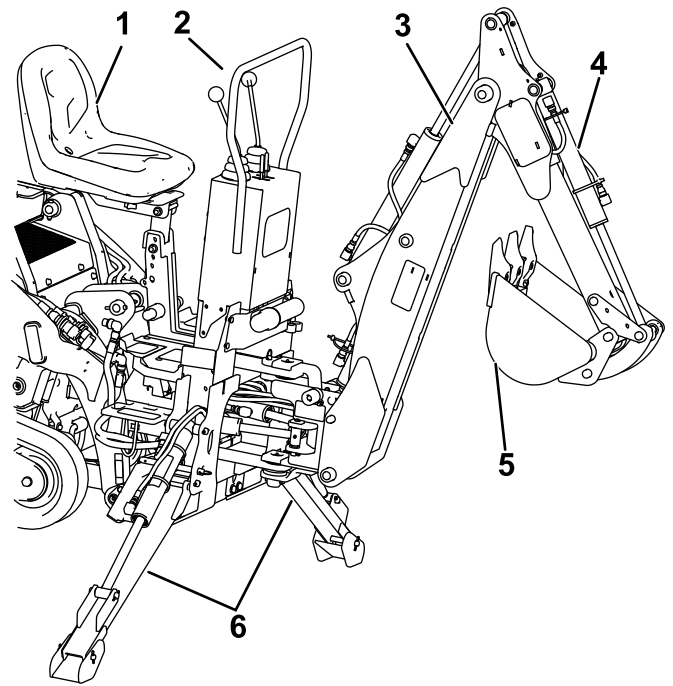
Ábra 3

g348055

1. Gombok
2. Ülészbeállító csavar és anya

5. Beállította a kívánt ülésmagasságot, szerelje be és rögzítse a csavart és anyát.

Termékáttekintés



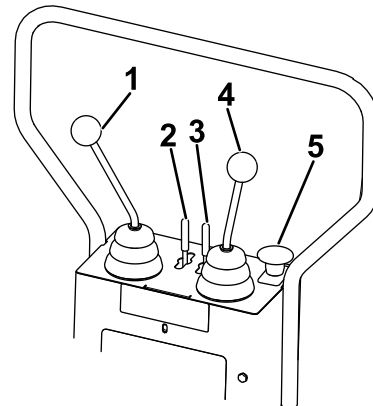
g348000

Ábra 4

- | | |
|------------------|---------------------|
| 1. Ülés | 4. Kanálszár |
| 2. Kezelőszervek | 5. Kanál |
| 3. Gém | 6. Stabilizátor (2) |

Kezelőelemek

Ismerje meg az összes kezelőszervet (Ábra 5), mielőtt beindítja a motort és működtetni kezdené a vontatóegységet.



g352477

Ábra 5

- | | |
|-----------------------------------|---------------------------------|
| 1. Gém vezérlőkarja | 4. Kanálszár/kanál vezérlőkarja |
| 2. Bal stabilizátor vezérlőkarja | 5. Vészleállító gomb |
| 3. Jobb stabilizátor vezérlőkarja | |

Stabilizátor vezérlőkarok

A stabilizátor vezérlőkarokat előretolva engedheti le a stabilizátorokat, a karokat hátrahúzva pedig emelheti fel azokat.

Gém vezérlőkarja

A gém vezérlőkarját előretolva engedheti le a gémet, a kart hátrahúzva pedig felemelheti. A gém vezérlőkarját jobbra elmozdítva a gém jobbra leng, a kart balra elmozdítva a gém balra leng.

A gém vezérlőkarja kombinálva is elmozdítható (pl. előre és balra, előre és jobbra, hátra és balra, valamint hátra és jobbra), így oldalra lendítés közben is emelheti vagy süllyesztheti a gémet.

Kanálszár/kanál vezérlőkarja

A kanálszár/kanál vezérlőkarját előretolva kinyújthatja a kanalat, a kart hátrahúzva pedig behúzhatja. A kanálszár/kanál vezérlőkarját jobbra elmozdítva ürítheti a kanalat, a kart balra elmozdítva pedig megtöltheti.

A kanálszár/kanál vezérlőkarja kombinálva is elmozdítható (azaz előre és balra, előre és jobbra, hátra és balra, valamint hátra és jobbra), így a kanál feltöltése vagy ürítése közben is kitolhatja vagy behúzhatja a kanálszárat.

Vészleállító gomb

A mélyásó kotró vészleállító gombbal is rendelkezik, amelyet megnyomva leállíthatja a gépet.

A mélyásó kotró működtetéséhez az ülésben kell ülnie; egyébként a vészleállító rendszer nem engedi működni a munkagépet.

Vészleállítás után a munkagép manuális újraindításához húzza fel a vészleállító gombot.

Műszaki adatok

Megjegyzés: A műszaki adatok és a kialakítás külön értesítés nélkül változhatnak.

Szélesség	87,6 cm
Hosszúság	104 cm
Szállítási magasság	180 cm
Tömeg	382 kg
Ásási mélység (maximum)	208 cm
Kanál elfordulása	180°
Oldalra kitérítési tartomány	180°
Stabilizátor fesztávolsága (munka helyzet)	198 cm
Kanál kapacitása	19,8 l

Tartozékok/adapterek

A Toro által jóváhagyott tartozékok és adapterek széles választéka kapható a géphez, melyek javítják és bővítik annak képességeit. A jóváhagyott tartozékok és adapterek listájáért forduljon hivatalos márkaszervizhez, hivatalos Toro-forgalmazóhoz, vagy látogasson el a www.Toro.com webhelyre.

Az optimális teljesítmény és a gép folyamatos tanúsított biztonsága érdekében csak eredeti Toro-pótalkatrészeket és tartozékokat használjon. A más által gyártott pótalkatrészek és tartozékok használata veszélyes lehet, emellett ez a garanciát is érvényteleníti.

Üzemeltetés

▲ FIGYELMEZTETÉS

A kiszökő nagynyomású hidraulikafolyadék a bőrön áthatolva sérülést okozhat. A bőr alá fecskendezett folyadékot sebészi úton pár órán belül el kell távolíttatni ilyen kezelésben jártas orvossal; ellenkező esetben üszkösödés alakulhat ki.

- Mielőtt nyomás alá helyezi a hidraulika-rendszert, győződjön meg arról, hogy minden hidraulikatömlő és -vezeték megfelelő állapotban van, és az összes hidraulikus csatlakozó és szerelvény szorosan illeszkedik.
- Egyetlen testrészével se kerüljön közel olyan szivárgó lyukakhoz, fúvókákhoz, ahonnan nagynyomású hidraulikafolyadék távozhat.
- A hidraulikafolyadék esetleges szivárgását ellenőrizze kartonlap vagy papírlap segítségével; soha ne a kezét használja.

▲ VIGYÁZAT

A hidraulikacsatlakozók, hidraulikavezetékek/-szelepek és a hidraulikafolyadék is forró lehet. Forró alkatrészekhez érve égési sérülést szenvedhet.

- A hidraulikacsatlakozók kezeléséhez viseljen védőkesztyűt.
- Hagyja lehűlni a gépet, mielőtt a hidraulikus alkatrészekhez ér.
- Ne érjen a kiömlött hidraulikafolyadékhoz.

A munkaeszköz fel- és leszerelése

A fel- és leszerelési eljárással kapcsolatban lásd a vontatóegység *Kezelői kézikönyvét*.

Fontos: A munkaeszköz felszerelése előtt irányítsa a gépet vízszintes felületre, győződjön meg arról, hogy a szerelőlapokon nincs semmilyen szennyeződés, a csapok pedig akadálymentesen elfordíthatók. Ha a csapok szorulnak, zsírozza meg azokat.

Megjegyzés: A munkaeszközt mindig a vontatóegységgel emelje meg és szállítsa.

▲ FIGYELMEZTETÉS

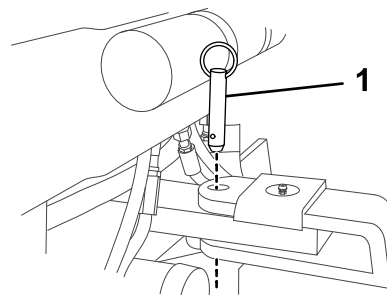
Ha nem tolódnak át teljesen a gyorsrögzítő csapok a munkaeszköz szerelőlapján, a munkaeszköz leeshet a gépről, és összeúzhatja Önt vagy a közelben tartózkodókat.

Gondoskodjon arról, hogy a gyorsrögzítő csapok teljesen beüljenek a munkaeszköz szerelőlapjába.

Előkészítés a használatra

1. Hajtson a munka helyszínére.
2. Ha a mélyásó kotrót TX1000 típusal használja, szerelje fel a horgos és hurkos pántot (a felszerelési készletben található) a kezelőpanelre; lásd a felszerelési készlet felszerelési utasítását.
3. Távolítsa el a gémet rögzítő 2 csapot (Ábra 6 és Ábra 7), és tegye azokat a tárolóhelyükre (Ábra 8).

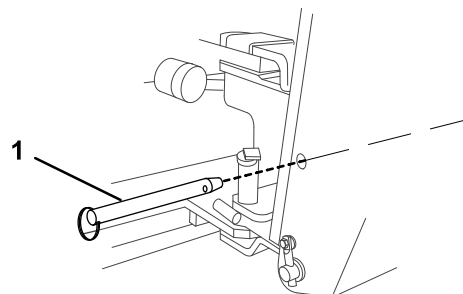
Megjegyzés: Az egyik csap a gém oldalra történő kilengését (Ábra 6), a másik pedig a le-fel mozgását gátolja (Ábra 7).



Ábra 6

g352157

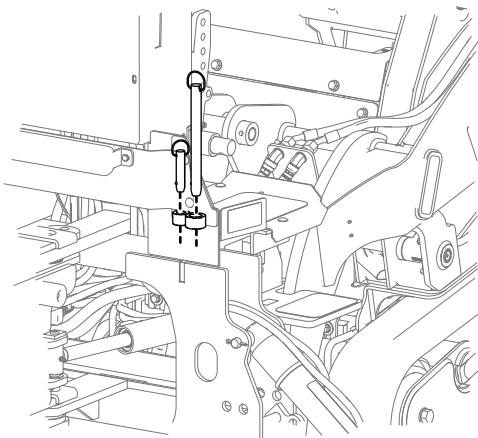
1. Csap



Ábra 7

g352158

1. Csap



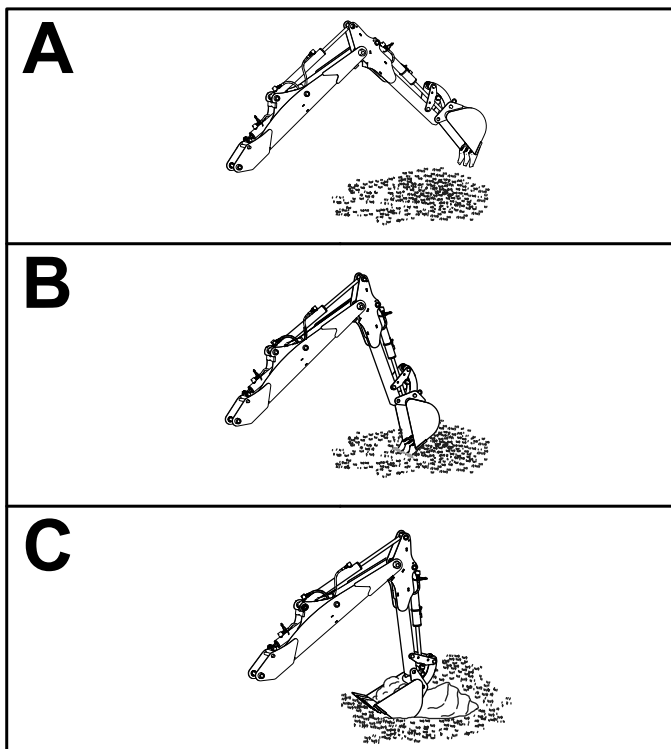
Ábra 8

g352175

4. A stabilizátorok vezérlőkarját előretolva engedje le annyira stabilizátorokat, hogy azok talajt érve kissé elemeljék a vontatóegység első kerekeit a talajtól.
5. Állítsa a gázkart félgáz helyzetbe.

Lyuk kiásása

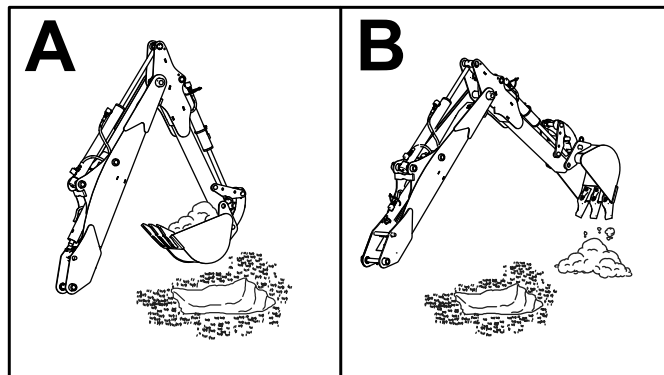
A mélyásó kotró precíziós és professzionális kezelése időt és gyakorlást igényel. Lyuk kiásásához nyújtsa ki a kanálszárat és a kanalat, engedje le a kanalat a talajra, majd húzza vissza az ásókart, közben pedig emeljen a gémen és hajtsa be a kanalat (Ábra 9).



Ábra 9

g348183

A kanál ürítéséhez fordítsa el balra vagy jobbra a gémet, nyújtsa ki a kanálszárat, majd a kanalat kihajtva ürítse ki belőle a rakományt (Ábra 10).



Ábra 10

g348211

Hogy milyen messzire nyújthatja ki a kanálszárat a kanállal és mennyi földet tud egyszerre felmarkolni, nagy mértékben függ a talaj típusától, nedvességtartalmától és az akadályoktól, például gyökerektől és kövektől.

Fordítson némi időt a mélyásó kotróval való gyakorláshoz, hogy ráérezzen a használatára, és a lehető legjobban kihasználhassa az adott munka során.

⚠ FIGYELMEZTETÉS

Ha a mélyásó kotróhoz vagy a stabilizátoraihoz közel végzi az ásást, eltűnhet a stabilizátorok vagy a vontatóegység alól a stabil talaj és a munkagép beleborulhat a gödörbe, súlyos sérülést okozva Önnek, ha maga alá temeti.

Ne végezzen ásást a mélyásó kotró és a stabilizátorai közelében 91 cm-en belül.

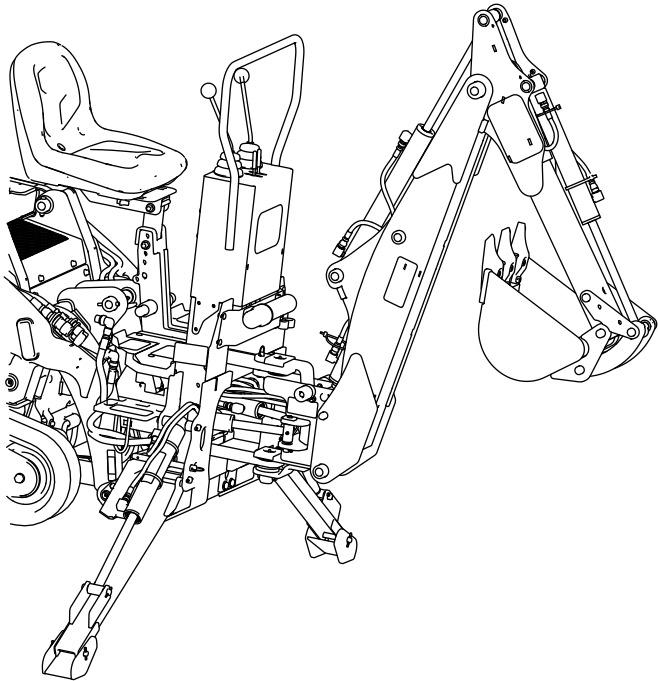
A mélyásó kotró szállításhoz történő rögzítése

▲ FIGYELMEZTETÉS

Ha nem rögzíti a gémet, az kilenghet vagy leereszkedhet vonuláskor, vagy amikor leválasztja a mélyásó kotrót a vontatóegységről. A vontatóegység instabillá válhat, emiatt elveszítheti felette az uralmát, vagy sérülést okozhat a közelben tartózkodóknak. Ha a gép a leválasztáskor kileng, összezúzhatja vagy levághatja az ujjait, a kezét, ahogy eltávolítja a munkaeszközt rögzítő csapokat.

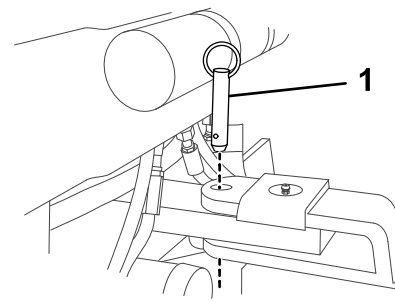
A gémet mindig rögzítse vonulás előtt, illetve a mélyásó kotró vontatóegységről történő leválasztása előtt.

1. Emelje fel teljesen a gémet, húzza be a kanálszárat, és hajtsa be a kanalat (Ábra 11). Állítsa középre a lehető legpontosabban a gép rögzítőcsapjának furatait.



Ábra 11

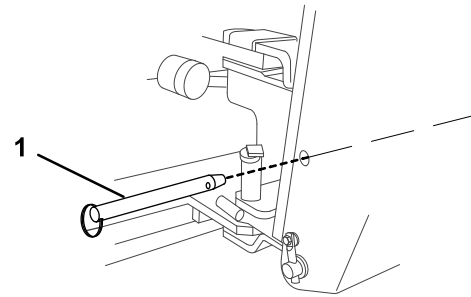
g351959



Ábra 12

g352157

1. Csap



Ábra 13

g352158

1. Csap

Üzemeltetési tanácsok

- Ne markoljon egyszerre túl sok földet. Ehelyett csúsztassa a kanalat a talajon a kanálszár pásztázó mozgásával, egyszerre csak néhány centiméter mélyen a talajba hatolva.
- Ha a kanál elakad a talajban, hajtsa vissza, emelje meg kissé a gémet, majd folytassa így az ásást.
- Ha a vontatóegység rendelkezik fokozatváltó karral, állítsa azt lassú (teknős) helyzetbe, amíg tanulja a mélyásó kotró használatát (ezzel lelassítja a mélyásó kotró mozgását). Állítsa gyors (nyúl) helyzetbe, ha már kellő gyakorlatot szerzett a mélyásó kotró működtetésében.
- Ha a vontatóegység rendelkezik áramléeselosztóval, állítsa azt „11 óra” helyzetbe.

2. A stabilizátorok vezérlőkarjait hátrahúzva emelje fel teljesen a stabilizátorokat, majd biztosítsa azokat a rögzítőcsapokkal.
3. Biztosítsa a gémet, behelyezve a munka megkezdése előtt eltávolított 2 csapot (Ábra 12 és Ábra 13).

Karbantartás

Ajánlott karbantartási ütemterv(ek)

Karbantartási időköz	Karbantartási intézkedés
Az első óra után	<ul style="list-style-type: none">• Ellenőrizze az összes csavar megfelelően meghúzott állapotát, és szükség szerint húzza meg őket.
Minden egyes használat előtt, vagy naponta	<ul style="list-style-type: none">• Végezze el a zsírzást az összes zsírzóponton.
Minden 25 óraban	<ul style="list-style-type: none">• Keressen esetleges szivárgást.
Tárolás előtt	<ul style="list-style-type: none">• Végezze el a zsírzást az összes zsírzóponton.• Mossa le a mélyásó kotrót.• Fesse be az összes karcos vagy csupasz fémfelületet.

A mélyásó kotró kenése

Szolgáltatásszünet: Minden egyes használat előtt, vagy naponta—Végezze el a zsírzást az összes zsírzóponton.

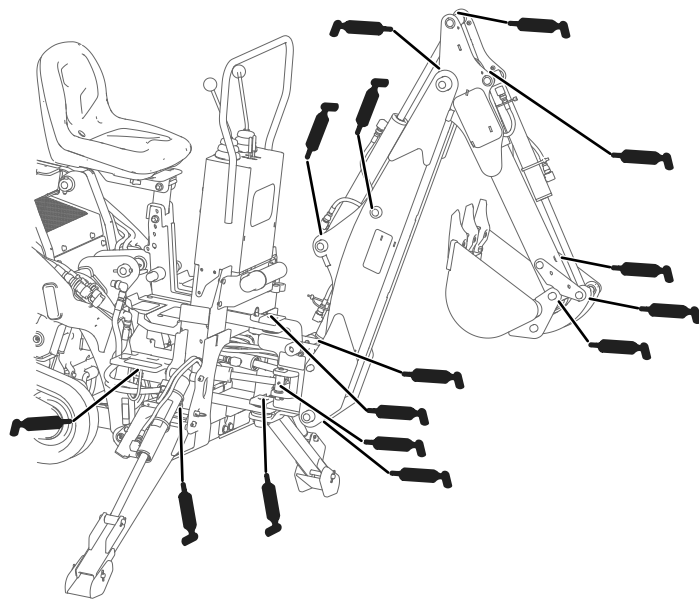
Tárolás előtt

Végezze el a zsírzást a 19 zsírzóponton (lásd: [Ábra 14](#) és [Ábra 15](#)) 8 üzemóránként. Végezze el a zsírzást az összes zsírzóponton rögtön minden lemosás után.

Zsírozza meg emellett a gémet elfordító munkahenger forgócsapját is, amely az ülésoszlop alatt található ([Ábra 16](#)).

Kenőzsír típusa: univerzális kenőzsír

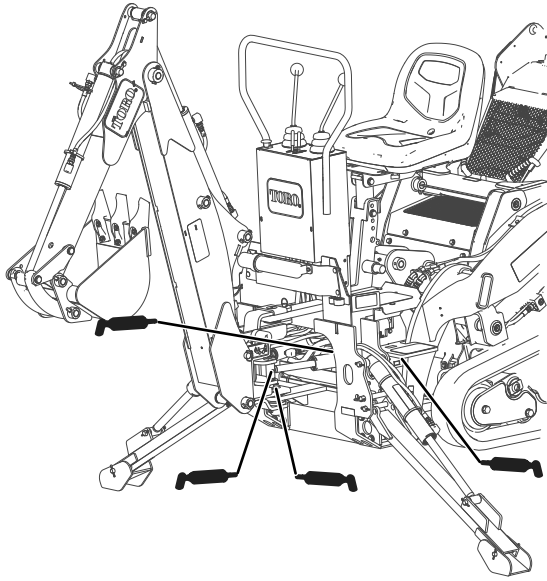
1. Parkolja le a gépet sík talajon, kapcsolja ki a segédhidraulika-kart, engedje le a munkaeszközt, és húzza be a rögzítőféket (ha van).
2. Állítsa le a motort, és vegye ki az indítókulcsot.
3. Tisztítsa le ronggyal a zsírzőszemeket.
4. Csatlakoztasson zsírzóprést mindegyik zsírzőszemre.
5. Pumpálja addig a zsírt a zsírzőszemekbe, amíg ki nem türemkedik a csapágyakból.
6. Törölje le a felesleges zsírt.



Ábra 14

g351963

Tárolás



Ábra 15

g352087

1. Hosszú időtartamú tárolás előtt mossa le a munkaeszközt enyhe mosószeres vízzel a szennyeződések, lerakódások miatt.
2. Végezzen zsírozást az összes zsírozószemnél.
3. Ellenőrizzen és húzza meg minden csavart és anyát. Javítsa meg vagy cserélje le a károsodott vagy kopott alkatrészeket.
4. Fesse be az összes karcos vagy csupasz fémfelületet.

Megjegyzés: A festék a márkaszerviztől beszerezhető.

5. Tárolja a munkaeszközt tiszta, száraz garázsban vagy tárolóhelyiségben. Védelme érdekében takarja le és tartsa tisztán.



Ábra 16

g352076

Hibakeresés és elhárítás

Probléma	Lehetséges ok	Javító intézkedés
A mélyásó kotró nem működik.	<ol style="list-style-type: none"> 1. A hidraulikus csatlakozó nem megfelelően csatlakozik. 2. A vontatóegységen nincs teljesen megnyitva a segédhidraulika-szelep. 3. A szállítási rögzítőcsapok nincsenek eltávolítva. 4. A hidraulikafolyadék szintje alacsony. 5. Megsérült egy hidraulikus csatlakozó. 6. Egy hidraulikus tömlő eltömődött. 7. Egy hidraulikus tömlő összenyomódott. 8. A vontatóegységen nem nyílik ki a segédhidraulika-szelep. 9. Egy hidraulikus csatlakozó nem megfelelően csatlakozik 	<ol style="list-style-type: none"> 1. Ellenőrizze és húzza meg az összes csatlakozót. 2. Nyissa ki a szelepet. 3. Távolítsa el a csapokat. 4. Töltse fel a vontatóegység hidraulikatartályát. 5. Ellenőrizze a csatlakozókat, cserélje ki, amelyek sérült. 6. Keresse meg és szüntesse meg a dugulást. 7. Cserélje ki a tömlőt. 8. Javítsa meg a szelepet. 9. Ellenőrizze és húzza meg az összes csatlakozót.
A mélyásó kotró túl lassan működik.	<ol style="list-style-type: none"> 1. A hidraulikafolyadék hideg 2. A motorfordulatszám túl alacsony. 3. Egy hidraulikus tömlő összenyomódott. 4. Elgömbült egy munkahenger. 5. A hidraulikaszivattyú meghibásodott. 	<ol style="list-style-type: none"> 1. Használat előtt melegítse néhány percig a motort járattva a hidraulikafolyadékot. 2. Adjon több gázt a vontatóegységen. 3. Cserélje ki a tömlőt. 4. Vegye fel a kapcsolatot a hivatalos márkakereskedővel. 5. Vegye fel a kapcsolatot a hivatalos márkakereskedővel.
A mélyásó kotró nem tartja meg a nagy terhet (hosszú idő elteltével normál esetben minden teher leereszkedik).	<ol style="list-style-type: none"> 1. Károsodott egy hidraulikus tömlő. 2. Károsodott egy hidraulikus munkahenger. 3. Károsodott egy vezérlőszelep. 	<ol style="list-style-type: none"> 1. Cserélje ki a tömlőt. 2. Vegye fel a kapcsolatot a hivatalos márkakereskedővel. 3. Vegye fel a kapcsolatot a hivatalos márkakereskedővel.
A hidraulikafolyadék szivárog.	<ol style="list-style-type: none"> 1. Károsodott egy hidraulikus tömlő. 2. A hidraulika-rendszer károsodott. 	<ol style="list-style-type: none"> 1. Cserélje ki a tömlőt. 2. Vegye fel a kapcsolatot a hivatalos márkakereskedővel.
A gémet elfordító munkahenger meghibásodott.	<ol style="list-style-type: none"> 1. Meghibásodott egy munkahenger, vagy akadályozza valami az elfordítást. 	<ol style="list-style-type: none"> 1. Vegye fel a kapcsolatot a hivatalos márkakereskedővel.
A vezérlőszelep beragadt vagy szorul.	<ol style="list-style-type: none"> 1. A hidraulikafolyadék szennyezett. 2. Egy szelep károsodott vagy elszennyeződött. 3. Károsodott egy hidraulikus munkahenger. 	<ol style="list-style-type: none"> 1. Cserélje le a hidraulikafolyadékot. 2. Vegye fel a kapcsolatot a hivatalos márkakereskedővel. 3. Vegye fel a kapcsolatot a hivatalos márkakereskedővel.

Probléma	Lehetséges ok	Javító intézkedés
A mélyásó kotró lassan vagy rángatva reagál az utasításokra.	<ol style="list-style-type: none"> 1. A hidraulikafolyadék szintje alacsony. 2. Levegő került a hidraulikarendszerbe. 3. A hidraulikafolyadék hideg. 4. Egy hidraulikus tömlő összenyomódott. 	<ol style="list-style-type: none"> 1. Töltse fel a vontatóegység hidraulikatartályát. 2. Tolja ki a munkahengereket végkitérésig, és tartsa így őket pár másodpercig. 3. Használat előtt melegítse néhány percig a motort járattva a hidraulikafolyadékot. 4. Cserélje ki a tömlőt.

Megjegyzések:

Megjegyzések:

Beépítési nyilatkozat

A The Toro Company, 8111 Lyndale Ave. South, Bloomington, MN, USA kijelenti, hogy a következő berendezés(ek) megfelel(nek) a felsorolt ajánlásoknak, amennyiben telepítésük az adott Toro-modellekhez mellékelt utasítások szerint történt, a kapcsolódó megfelelőségi nyilatkozatban jelzett módon.

Modellsz.	Sorszám	Termékleírás	Számla leírása	Általános leírás	Irányelv
23106	321000001 és ettől felfelé	Mélyásó kotró, kompakt kismgépek	BACKHOE	Kompakt rakodógép	2006/42/EK

A kapcsolódó műszaki dokumentációt a 2006/42/EK ajánlás VII. mellékletének B része alapján állítottuk össze.

Vállaljuk, hogy a nemzeti hatóságok kérésére átadjuk a nem teljes géprészre vonatkozó információkat. Az átadás módja elektronikus adatátvitel lehet.

A gép nem helyezhető üzembe, amíg nem építik össze jóváhagyott Toro-modellekkel a kapcsolódó megfelelőségi nyilatkozat szerint és összhangban minden utasítással, amelyek alapján megállapítható, hogy megfelel az összes vonatkozó irányelvnek.

Tanúsított:

Hivatalos képviselő:



Marcel Dutrieux
Manager European Product Integrity
Toro Europe NV
Nijverheidsstraat 5
2260 Oevel
Belgium

Michael Benedict
tervezési igazgató
8111 Lyndale Ave. South
Bloomington, MN 55420, USA
Május 11, 2021

65. számú kaliforniai indítvány, figyelmeztetési információk

Mi ez a figyelmeztetés?

Találkozhat olyan termékkel, amelyen az alábbi figyelmeztető címke látható:



FIGYELMEZTETÉS: Rákot okozó és a szaporítószervekre káros hatások –
www.p65Warnings.ca.gov.

Mi az a 65. indítvány?

A 65. indítvány hatálya minden olyan vállalatra érvényes, amely Kaliforniában működik, Kaliforniában értékesít termékeket, Kaliforniában gyárt vagy oda hoz be termékeket. Az indítvány engedélyezi, hogy a kaliforniai kormányzó kezelje és közzétegye a rákot, a születési rendellenességeket és/vagy más reprodukív károkat okozó vegyi anyagok jegyzékét. Az évente frissülő listán több száz, a mindennapi használatú cikkekben megtalálható vegyi anyag szerepel. A 65. indítvány célja a nyilvánosság tájékoztatása az ilyen vegyi anyagoknak való kitétségről.

A 65. indítvány nem tiltja be az ilyen vegyi anyagokat tartalmazó termékek értékesítését, csak előírja, hogy jelenjen meg az ezzel kapcsolatos figyelmeztetés a terméken, annak csomagolásán vagy a hozzá mellékelte dokumentációban. A 65. indítvány figyelmeztetése azt sem jelenti, hogy a termék megsért bármilyen termékbiztonsági szabványt vagy előírást. Kalifornia kormánya egyértelművé tette, hogy a 65. indítvány figyelmeztetése „nem szabályozási határozat, amely szerint a termék »biztonságosnak« vagy »nem biztonságosnak« tekinthető”. Sok ilyen vegyi anyag évek óta használatos a mindennapi termékekben, dokumentált károsító hatás nélkül. További tájékoztatás: <https://oag.ca.gov/prop65/faqs-view-all>.

A 65. indítvány figyelmeztetése azt jelenti, hogy a vállalat (1) értékelte a kitétséget, és arra a megállapításra jutott, hogy az meghaladja a „nem jelentős kockázati szintet”; vagy (2) úgy döntött, hogy a figyelmeztetést saját belátása szerint a felsorolt vegyi anyagok jelenléte miatt kihelyezi anélkül, hogy felmérné az esetleges kitétség mértékét.

Ez a törvény mindenütt érvényes?

A 65. indítvány figyelmeztetése kizárólag a kaliforniai törvények hatálya alatt kötelező érvényűek. A figyelmeztetések Kaliforniában számos helyen, beleértve, de nem kizárólagosan éttermekben, élelmiszerboltokban, szállodákban, iskolákban és kórházakban, valamint termékek széles skáláján láthatók. Emellett egyes online és postai úton forgalmazó kiskereskedők is kihelyezik a 65. indítvány figyelmeztetéseit a weboldalukon vagy a katalógusaikban.

Hogyan viszonyulnak a kaliforniai figyelmeztetések a szövetségi határokhoz?

A 65. indítvány előírásai gyakran szigorúbbak a szövetségi és nemzetközi előírásoknál. Számos olyan anyag létezik, amelynél ki kell helyezni a 65. indítvány figyelmeztetését már olyan szint elérésekor is, amely jóval alacsonyabb a szövetségre elírt határértéknél. A 65. indítvány előírt figyelmeztetési szintje ólom esetében például 0,5 µg/nap, amely jóval alacsonyabb a szövetségi és a nemzetközi szabványok szerinti értékénél.

Miért nem látható minden hasonló terméken ez a figyelmeztetés?

- A Kaliforniában értékesített termékeken kötelező a 65. indítvány szerinti feliratozás, a másol értékesítettek esetében viszont nem.
- A 65. indítvány által érintett vállalat köthet olyan megállapodást, amely előírja a 65. indítvány figyelmeztetéseinek kihelyezését a termékeire, míg más hasonló termékeket gyártó vállalatokra esetleg nem érvényes ilyen követelmény.
- A 65. indítvány hatálya nem konzisztens.
- Dönthet úgy a vállalat, hogy nem ad figyelmeztetést, mert arra a következtetésre jut, hogy a 65. indítvány szerint nem kötelesek erre; de a termékre vonatkozó figyelmeztetések hiánya nem jelenti azt, hogy a termék mentes a felsorolt vegyi anyagoktól hasonló szinteken.

Miért teszi ki a Toro ezt a figyelmeztetést?

A Toro úgy döntött, hogy a lehető legtöbb információt megadja vásárlóinak a termékeiről, hogy jól megalapozott döntést hozhassanak a megvásárolni kívánt termékkel és annak használatával kapcsolatban. A Toro egyes esetekben egy vagy több felsorolt vegyi anyag jelenlétének ismeretében a kitétség szintjének értékelése nélkül ad figyelmeztetést, mivel nem minden felsorolt vegyi anyag rendelkezik kitétségi határértékkel. Habár a Toro-termékek esetében a kitétség elhanyagolható, vagy az jóval a „nem jelentős kockázat” tartományába esik, a biztonság érdekében a Toro úgy határozott, hogy kihelyezi a 65. indítvány figyelmeztetéseit. Továbbá ha a Toro nem biztosítja ezeket a figyelmeztetéseket, Kalifornia állam vagy magánügyfelek perelhetnek, hogy érvényt szerezzenek a 65. indítvány betartásának, ami jelentős büntetéssel jár.