

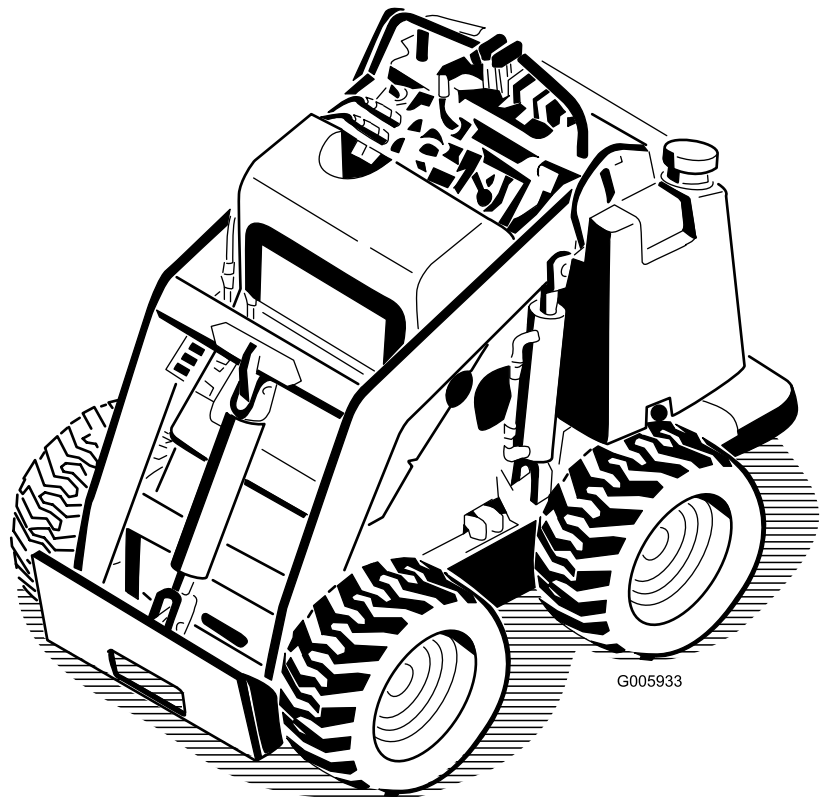


Count on it.

Gebruikershandleiding

320-D compacte werktuigdrager

Modelnr.: 22337CP—Serienr.: 404340000 en hoger



Dit product voldoet aan alle relevante Europese richtlijnen; zie voor details de aparte productspecifieke conformiteitsverklaring.

Als de machine zonder een goed werkende vonkenvanger, zoals omschreven in sectie 4442, of een goed onderhouden, brandveilige motor wordt gebruikt in een bosgebied of op een met dicht struikgewas of gras begroeid terrein, handelt de bestuurder in strijd met de bepalingen van sectie 4442 of 4443 van de Wet op de Openbare Hulpbronnen (Public Resources Code) van de Staat Californië.

De bij deze motor geleverde Gebruikershandleiding bevat informatie over het Environmental Protection Agency (EPA) in de Verenigde Staten en de California Emission Control Regulation voor emissiesystemen, onderhoud en garantie. Bestel vervangingsonderdelen bij de fabrikant van de motor.

▲ WAARSCHUWING

CALIFORNIË

Proposition 65 Waarschuwing

De uitlaatgassen van de dieselmotor van dit product bevatten bestanddelen waarvan bekend is dat ze kanker, geboortefwijkingen of andere schade aan de voortplantingsorganen kunnen veroorzaken.

Accuklemmen, accupolen en dergelijke onderdelen bevatten lood en loodverbindingen. Van deze stoffen is bekend dat ze kanker en schade aan de voortplantingsorganen veroorzaken. Was altijd uw handen nadat u met deze onderdelen in aanraking bent geweest.

Gebruik van dit product kan leiden tot blootstelling aan chemische stoffen waarvan de Staat Californië weet dat ze kanker, geboortefwijkingen en andere schade aan het voortplantingssysteem veroorzaken.

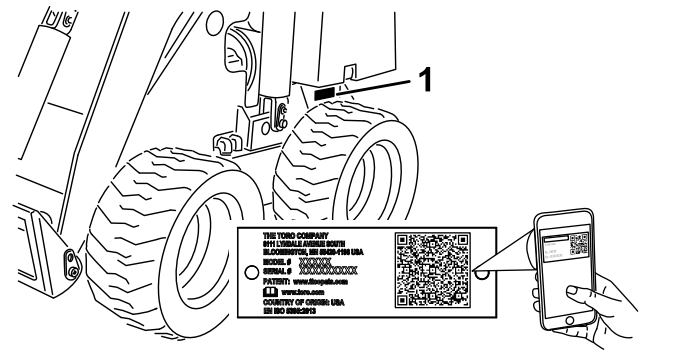
andere doeleinden dan het bedoelde gebruik kan gevaarlijk zijn voor u of voor omstanders.

Lees deze informatie zorgvuldig door, zodat u weet hoe u dit product op de juiste wijze moet gebruiken en onderhouden en om letsel en schade aan de machine te voorkomen. U bent verantwoordelijk voor het juiste en veilige gebruik van de machine.

Ga naar www.Toro.com voor documentatie over productveiligheid en bedieningsinstructies, informatie over accessoires, hulp bij het vinden van een dealer of om uw product te registreren.

Als u service, originele Toro onderdelen of aanvullende informatie nodig hebt, kunt u contact opnemen met een erkende Service Dealer of met de klantenservice van Toro. U dient hierbij altijd het modelnummer en het serienummer van het product te vermelden. **Figuur 1** geeft de plaats van het modelnummer en het serienummer van het product aan. U kunt de nummers noteren in de ruimte hieronder.

Belangrijk: U kunt met uw mobiel apparaat de QR-code op het plaatje met het serienummer (indien aanwezig) scannen om toegang te krijgen tot de garantie, onderdelen en andere productinformatie.



Figuur 1

1. Plaats van modelnummer en serienummer

Modelnr.: _____

Serienr.: _____

Inleiding

Deze machine is een compacte werktuigdrager bedoeld voor het verplaatsen van aarde en andere materialen voor landschapsverzorging en bouwwerkzaamheden. Het is bedoeld voor gebruik in combinatie met allerlei werktuigen voor het uitvoeren van speciale functies. Dit product gebruiken voor

Er worden in deze handleiding een aantal mogelijke gevaren en een aantal veiligheidsberichten genoemd met de volgende veiligheidssymbolen (**Figuur 2**), die duiden op een gevaarlijke situatie die zwaar lichamelijk letsel of de dood tot gevolg kan hebben als u de veiligheidsvoorschriften niet in acht neemt.



Figuur 2

g000502

1. Veiligheidssymbool

Er worden in deze handleiding twee woorden gebruikt om uw aandacht op bijzondere informatie te vestigen.

Belangrijk attendeert u op bijzondere technische informatie en **Opmerking** duidt algemene informatie aan die bijzondere aandacht verdient.

Inhoud

Veiligheid	4
Algemene veiligheid	4
Veiligheids- en instructiestickers	5
Montage	9
1 De toerentalhendel monteren.....	9
2 Het peil van de vloeistoffen en de druk in de banden controleren	9
3 De accu opladen	10
4 Toerental instellen.....	10
Algemeen overzicht van de machine	11
Bedieningsorganen	12
Specificaties	14
Werktuigen/accessoires	14
Voor gebruik	15
Veiligheidsinstructies voorafgaand aan het werk	15
Brandstof bijvullen	16
Dagelijks onderhoud uitvoeren	17
De dijsteun aanpassen	17
Tijdens gebruik	17
Veiligheid tijdens het werk.....	17
Motor starten	19
Met de machine rijden.....	19
De motor afzetten	19
Werktuigen gebruiken.....	20
Na gebruik	21
Veiligheid na het werk	21
Een defecte machine verplaatsen.....	22
De machine transporteren	22
De machine omhoogbrengen	24
Onderhoud	25
Veiligheid bij onderhoud.....	25
Aanbevolen onderhoudsschema	25
Procedures voorafgaande aan onderhoud	26
De cilindervergrendelingen gebruiken	26
Toegang krijgen tot inwendige onderdelen.....	27
Smering	28
De machine smeren.....	28
Onderhoud motor	29
Veiligheid van de motor.....	29

Onderhoud van het luchtfilter	29
Motorolie verversen	29
Onderhoud brandstofsysteem	31
Water aftappen uit het brandstoffilter.....	31
Brandstoffilter vervangen.....	32
Het brandstofsysteem ontluichten	32
Brandstof aftappen uit de brandstoftank.....	32
Onderhoud elektrisch systeem	33
Veiligheid van het elektrisch systeem.....	33
Onderhoud van de accu	33
Onderhoud aandrijfsysteem	35
Bandenspanning controleren.....	35
De wielmoeren controleren.....	35
Onderhoud koelsysteem	36
Veiligheid van het koelsysteem	36
Radiateurscherm reinigen	36
Het koelvloeistofpeil controleren.....	36
Motorkoelvloeistof verversen.....	36
Onderhouden remmen	37
De parkeerrem testen	37
Onderhoud hydraulisch systeem	37
Veiligheid van het hydraulische systeem.....	37
Hydraulische druk aflaten	37
Specificaties hydraulische vloeistof	38
Het peil van de hydraulische vloeistof controleren.....	38
Hydraulisch filter vervangen	39
Hydraulische vloeistof verversen	39
Reiniging	40
Vuil verwijderen	40
Stalling	40
Veiligheid tijdens opslag	40
Stalling.....	40
Problemen, oorzaak en remedie	42
Schema's	46

Veiligheid

▲ GEVAAR

Mogelijk lopen er in uw werkgebied onder grond leidingen van nutsbedrijven. Als u deze beschadigt, kan dat elektrische schokken of een explosie veroorzaken.

Zorg dat de ondergrondse kabels en leidingen gemarkeerd worden op de locatie of in het werkgebied en ontwijk de gemarkeerde gebieden. Neem contact op met de plaatselijke markeringsdienst of het betreffende nutsbedrijf om de locatie te laten markeren (bel bijvoorbeeld in de Verenigde Staten 811 of in Australië 1100 voor de nationale markeringsdienst).

Algemene veiligheid

Volg altijd alle veiligheidsinstructies op om ernstig of mogelijk dodelijk letsel te voorkomen.

- Vervoer geen lading als de armen zijn opgeheven; zorg ervoor dat de lading tijdens het vervoer dicht bij de grond is.
- Hellingen zijn de belangrijkste oorzaak dat de bestuurder de macht over de machine verliest en deze omkantelt. Dit kan leiden tot ernstig of dodelijk letsel. Gebruik van de machine op hellingen of oneffen terrein vereist extra voorzichtigheid.
- Rij de machine heuvelopwaarts en heuvelafwaarts met het zware uiteinde naar de top van de heuvel gericht en de lading dicht bij de grond. De gewichtsverdeling verandert in functie van de werktuigen. Met een lege bak is de achterzijde van de machine de zware kant, terwijl met een volle bak de voorzijde de zware kant is. De meeste andere werktuigen zorgen ervoor dat het gewicht voornamelijk op de voorkant van de machine rust.
- Zorg dat de ondergrondse kabels, leidingen en andere objecten gemarkeerd worden op de locatie of in het werkgebied en ga op deze plaatsen niet graven.
- Lees deze *Gebruikershandleiding* en zorg ervoor dat u deze begrijpt voordat u de motor start.
- Geef uw volledige aandacht als u de machine gebruikt. Zorg ervoor dat u met niets anders bezig bent waardoor u kunt worden afgeleid, anders kan er letsel ontstaan of kan eigendom worden beschadigd.
- Laat kinderen of personen die geen instructie hebben ontvangen de machine nooit gebruiken.

- Houd uw handen en voeten uit de buurt van de bewegende onderdelen en werktuigen.
- Gebruik de machine enkel als de schermen en andere beveiligingsmiddelen aanwezig zijn en naar behoren werken.
- Laat geen omstanders of kinderen het werkgebied betreden.
- Schakel de machine uit, zet de motor af en verwijder het sleuteltje voordat u onderhoudswerkzaamheden uitvoert, bijtankt of verstoppingen uit de machine verwijdert.

Onjuist gebruik of onderhoud van deze machine kan letsel tot gevolg hebben. Om het risico op letsel te verkleinen, dient u zich aan de volgende veiligheidsinstructies te houden en altijd op het veiligheidssymbool ▲ te letten, dat betekent Voorzichtig, Waarschuwing of Gevaar – instructie voor persoonlijke veiligheid. Niet-naleving van deze instructies kan leiden tot lichamelijk of dodelijk letsel.

Veiligheids- en instructiestickers



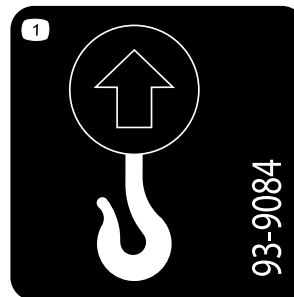
Veiligheidsstickers en veiligheidsinstructies zijn gemakkelijk zichtbaar voor de bestuurder en bevinden zich bij plaatsen waar gevaar kan ontstaan. Vervang alle beschadigde of ontbrekende stickers.



Symbolen op accu

Sommige of alle symbolen staan op de accu.

- | | |
|--|--|
| 1. Explosiegevaar | 6. Hou omstanders uit de buurt van de accu. |
| 2. Geen vonken of vuur en niet roken | 7. Draag oogbescherming; explosieve gassen kunnen blindheid en ander letsel veroorzaken. |
| 3. Risico van bijtende vloeistof/chemische brandwonden | 8. Accuzuur kan blindheid of ernstige brandwonden veroorzaken. |
| 4. Draag oogbescherming. | 9. Ogen direct met water spoelen en snel arts raadplegen. |
| 5. Lees de <i>Gebruikershandleiding</i> . | 10. Bevat lood; niet weggooien |



93-9084

decal93-9084

1. Hefpunt/bevestigingspunt



98-4387

decal98-4387

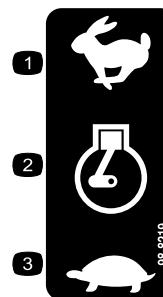
1. Waarschuwing: draag gehoorbescherming.



93-6686

decal93-6686

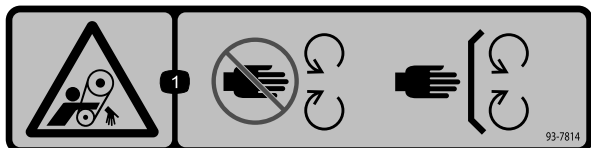
1. Hydraulische vloeistof
2. Lees de *Gebruikershandleiding*.



98-8219

decal98-8219

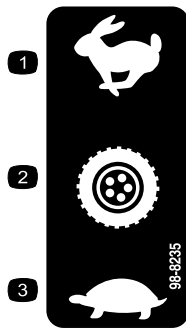
1. Snel
2. Gashendel
3. Langzaam



93-7814

decal93-7814

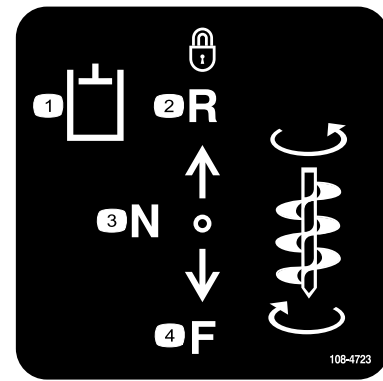
1. Risico om gegrepen te worden, riem – Blijf op afstand van bewegende delen; zorg dat alle beschermende delen op hun plaats zijn.



98-8235

decal98-8235

1. Snel
2. Tractie-aandrijving
3. Langzaam



108-4723

decal108-4723

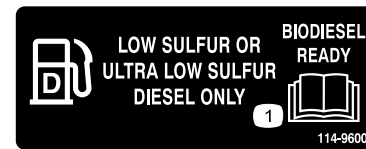
1. Hulphdrauliek
2. Vergrendeld achteruit (uitsparing)
3. Neutraal (uit)
4. Vooruit



100-1692

decal100-1692

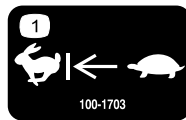
1. Rem in werking gesteld
2. Parkeerrem
3. Rem uitgeschakeld



114-9600

decal114-9600

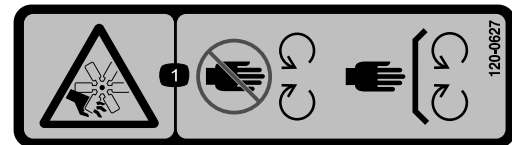
1. Lees de *Gebruikershandleiding*.



100-1703

decal100-1703

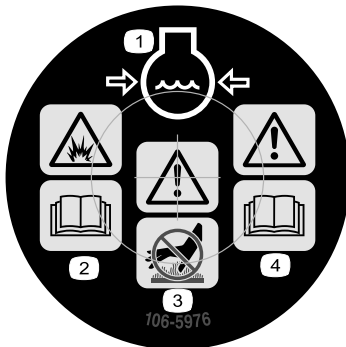
1. Toerentalschakelaar



120-0627

decal120-0627

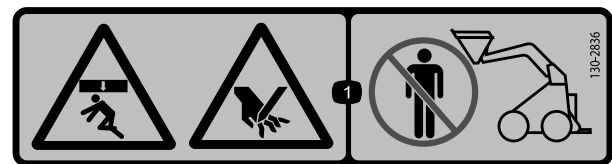
1. Gevaar op snijwonden of verminking, rotorblad – Hou afstand tot bewegende delen; laat alle beveiligingen op hun plaats.



106-5976

decal106-5976

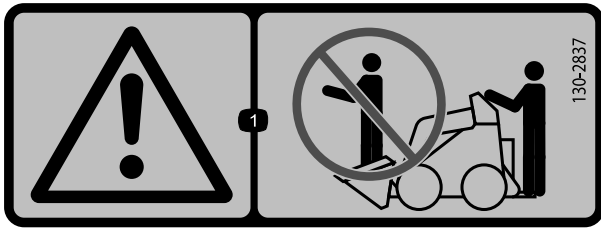
1. Motorkoelvloeistof onder druk
2. Explosiegevaar – Lees de *Gebruikershandleiding*.
3. Waarschuwing – Raak het hete oppervlak niet aan.
4. Waarschuwing – Lees de *Gebruikershandleiding*.



130-2836

decal130-2836

1. Beknellingsgevaar van boven, handen kunnen worden gesneden – Blijf uit de buurt van het werktuig en de hefarm.



130-2837

decal130-2837

1. Vervoer geen passagiers in de bak.

⚠ WARNING: Cancer and Reproductive Harm - www.P65Warnings.ca.gov.
 For more information, please visit www.ttcocalprop65.com
CALIFORNIA SPARK ARRESTER WARNING
 Operation of this equipment may create sparks that can start fires around dry vegetation. A spark arrester may be required. The operator should contact local fire agencies for laws or regulations relating to fire prevention requirements.

133-8062

133-8062

decal133-8062

22337CP QUICK REFERENCE AID

CHECK/SERVICE (daily)

1. OIL LEVEL ENGINE
2. OIL LEVEL HYDRAULIC TANK
3. BRAKE FUNCTION
4. AIR FILTER
5. TRACTION PUMP BELT
6. GREASE POINTS (12)

SEE OPERATOR'S MANUAL

FLUID SPECIFICATIONS / CHANGE INTERVALS

SEE OPERATOR'S MANUAL FOR INITIAL CHANGE	FLUID TYPE	CAPACITY	CHANGE INTERVALS		FILTER PART NO.
			FLUID	FILTER	
A. ENGINE OIL	SAE 10W30, SAE 5W30	3.4 QTS. (32 L.)	75 HRS.	75 HRS.	115-8189
B. HYDRAULIC OIL	HYDRO PRELUB WITH FILTRATION (HYDRAULIC FLUID)	13 GALS. (94.7 L.)	YEARLY	400 HRS.	542-110
C. AIR FILTER				200 HRS.	109-3811
D. FUEL FILTER				YEARLY	109-3117
E. FUEL	DIESEL	4 GALS. (15.2 L.)			
F. COOLANT	50/50 ETHYLENE GLYCOL/WATER MIX		1500 HRS.		

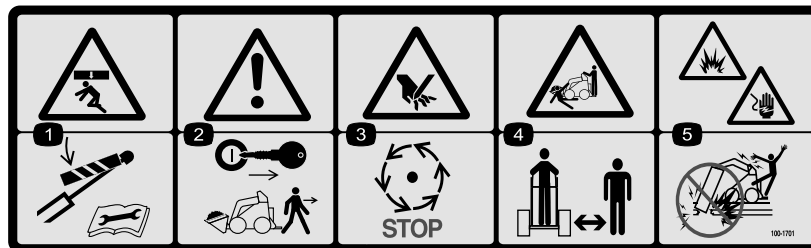
COMMON SERVICE PARTS

V-BELT	100-1979	LH WHEEL ASM	99-2747
QUICK ATTACH ASM	132-6418	RH WHEEL ASM	99-1447

136-5785

decal136-5785

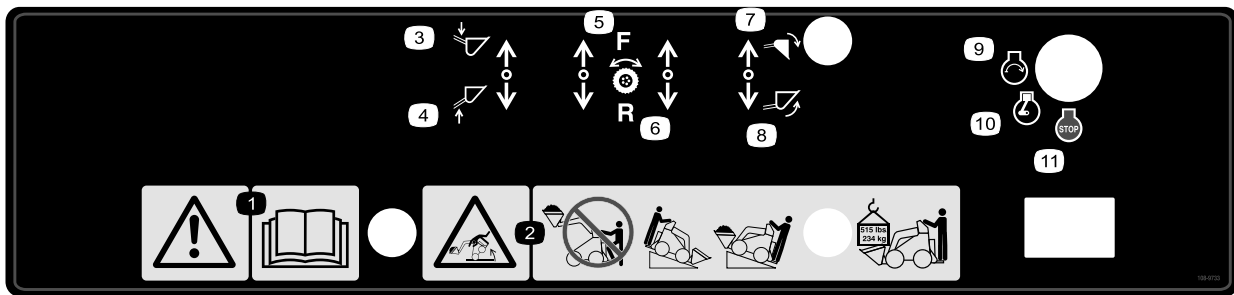
136-5785



100-1701

decal100-1701

1. Pletgevaar van boven – Breng de cilindervergrendeling aan en lees de *Gebruikershandleiding* alvorens onderhoud uit te voeren.
2. Waarschuwing – Verwijder het contactsleuteltje en laat de armen van de lader zakken voordat u de machine verlaat.
3. Handen kunnen worden gesneden – Wacht totdat de bewegende onderdelen tot stilstand zijn gekomen.
4. Voeten kunnen bekneld raken of afgesneden worden – Houd omstanders uit de buurt.
5. Gevaar op ontploffing en elektrische schok – Graaf niet op plaatsen met ondergrondse gas- of elektriciteitsleidingen.



decal108-9733

108-9733

- | | | | |
|---|--------------------------------|--------------------------------|----------------------|
| 1. Waarschuwing – Lees de <i>Gebruikershandleiding</i> . | 4. Hefarm – omhoog | 7. Bak kantelen – naar beneden | 10. Motor – Lopen |
| 2. Kantelgevaar – Stap niet van het bestuurdersplatform met de lading geheven. Gebruik de machine altijd met de zware kant van de machine hellingsopwaarts. Houd ladingen laag bij de grond. Trek nooit hard aan de bedieningshendels, maar beweeg ze geleidelijk en gelijkmatig. De maximale lading bedraagt 234 kg. | 5. Wielaandrijving – vooruit | 8. Bak kantelen – naar boven | 11. Motor – Afzetten |
| 3. Hefarm – omlaag | 6. Wielaandrijving – achteruit | 9. Motor – Starten | |

Montage

1

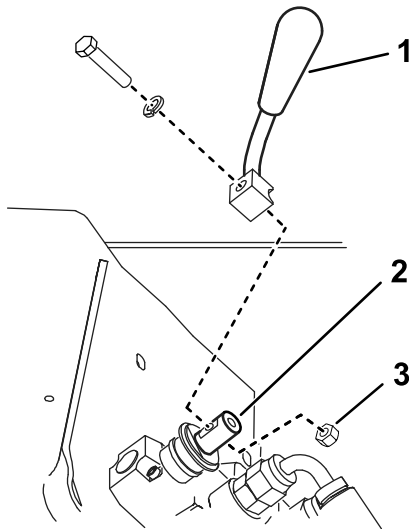
De toerentalhendel monteren

Benodigde onderdelen voor deze stap:

1	Toerentalhendel
---	-----------------

Procedure

1. Verwijder de moer waarmee de bout en de borgring aan de toerentalhendel zijn bevestigd. Gooi de moer weg.
2. Bevestig de hendel aan de klep van de toerentalschakelaar met de bout, borgring en moer. Ga te werk zoals in [Figuur 3](#).



Figuur 3

g230938

1. Toerentalhendel
2. Klep toerentalschakelaar
3. Moer

2

Het peil van de vloeistoffen en de druk in de banden controleren

Geen onderdelen vereist

Procedure

Voordat u de motor voor het eerst start, dient u het peil van de motorolie, het peil van de hydraulische vloeistof, het peil van de koelvloeistof en de druk in de banden te controleren. Bekijk de volgende hoofdstukken voor meer informatie:

- [Het motoroliepeil controleren \(bladz. 30\)](#)
- [Het peil van de hydraulische vloeistof controleren \(bladz. 38\)](#)
- [Het koelvloeistofpeil controleren \(bladz. 36\)](#)
- [Bandenspanning controleren \(bladz. 35\)](#)

3

De accu opladen

Benodigde onderdelen voor deze stap:

1	Accu (afzonderlijk verkrijgbaar)
---	----------------------------------

Procedure

Laad de accu op en monteer hem; zie [De accu opladen \(bladz. 34\)](#).

4

Toerental instellen

Uitsluitend CE-machines

Benodigde onderdelen voor deze stap:

1	Aluminium buis
---	----------------

Procedure

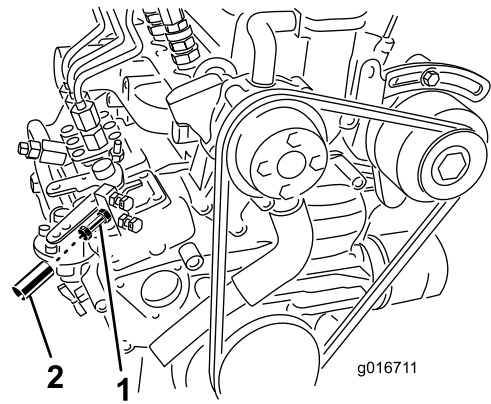
Als u deze machine afstelt voor gebruik in de Europese Gemeenschap (CE) moet u het toerental blijvend afstellen op maximaal 3200 tpm. Doe dit als volgt:

1. Start de motor en laat deze 5 tot 10 minuten op half gas warmdraaien.

Belangrijk: De motor moet warm zijn als u deze afstelling wilt uitvoeren.

2. Zet de gashendel op SNEL.
3. Gebruik een toerenteller en de gasinstelschroef van de motor ([Figuur 4](#)) om het motortoerental in te stellen op maximaal 3200 tpm. Draai vervolgens de borgmoer van de instelschroef vast.

Belangrijk: Als het motortoerental 3200 tpm overschrijdt, voldoet de motor niet aan de EG-normen en kan hij wettelijk niet gebruikt of verkocht worden in de Europese Gemeenschap.



Figuur 4

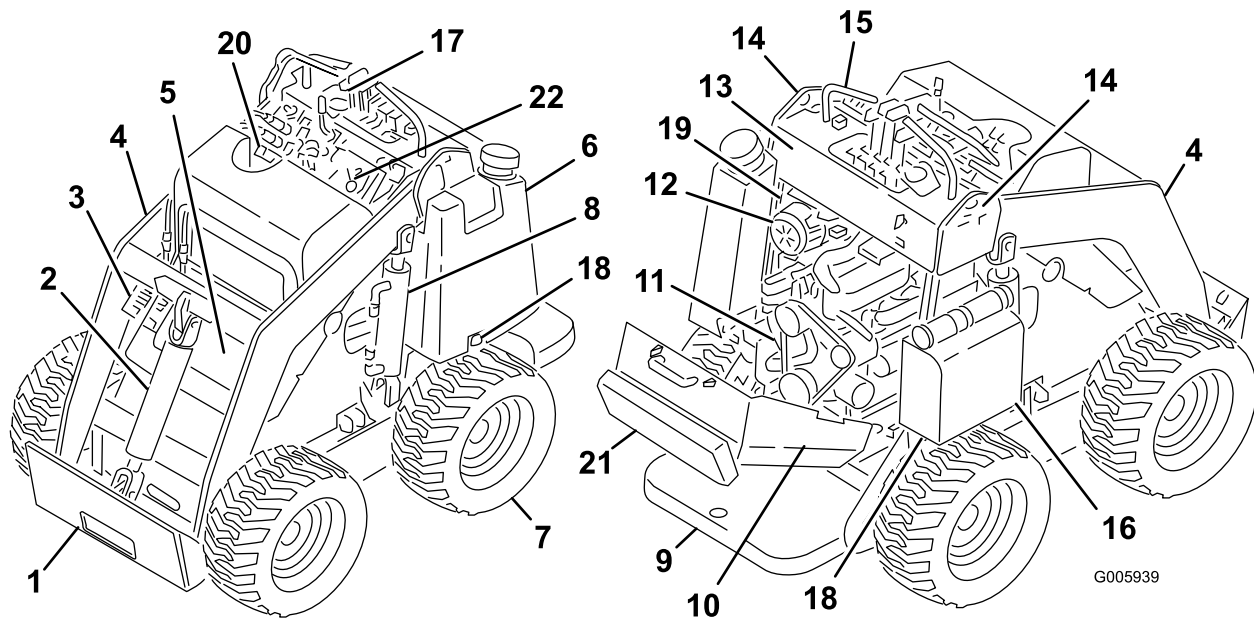
1. Gasinstelschroef
2. Aluminium buis

4. Zet de motor af.
5. Schuif een aluminium buis over de gasinstelschroef en de borgmoer ([Figuur 4](#)) en krimp ze over de schroef zodat deze niet opnieuw kan worden afgesteld.

Belangrijk: De buis moet volledig over de borgmoer geschoven zijn zodat u er niet meer bij kunt.

6. Sluit het achterste inspectieluik en maak het vast met de greepbevestiging.

Algemeen overzicht van de machine



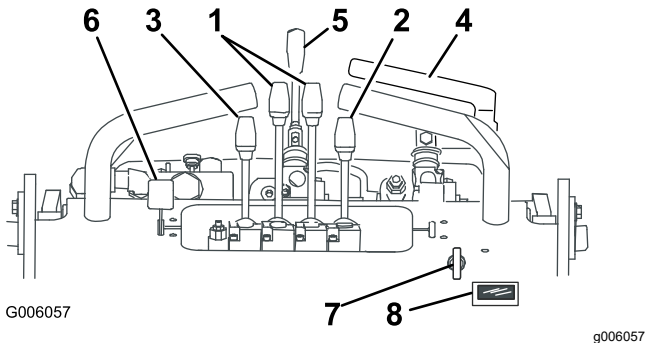
Figuur 5

- | | | | |
|-------------------------------|--|---|--|
| 1. Montageplaat | 7. Wiel | 13. Schakelbord | 19. Parkeerremhendel |
| 2. Kantelcilinder | 8. Hefcilinder | 14. Hijspunten | 20. Vuldop radiator |
| 3. Koppelingen hulphydrauliek | 9. Bestuurdersplatform
(afneembaar contragewicht
niet afgebeeld) | 15. Handgreep | 21. Dijsteun |
| 4. Armen van de lader | 10. Inspectieluik achterzijde
(open) | 16. Accu | 22. Bediening van
stromingsverdeler |
| 5. Inspectieluik voorzijde | 11. Motor | 17. Controlelampjes | |
| 6. Brandstoftank | 12. Luchtfiler | 18. Sleepkleppen (onder
brandstoftank en accu) | |

Bedieningsorganen

Zorg dat u vertrouwd bent met alle bedieningsorganen (Figuur 6) voordat u de motor start en de machine gebruikt.

Schakelbord



Figuur 6

- | | |
|-------------------------------|-------------------------------|
| 1. Tractiebedieningshendels | 5. Hendel toerentalschakelaar |
| 2. Kantelhendel werktuig | 6. Gashendel |
| 3. Hendel van laadarm | 7. Contactschakelaar |
| 4. Hendel voor hulphydrauliek | 8. Urenteller |

Contactschakelaar

De contactschakelaar, waarmee u de motor start en afzet, heeft 3 standen: UIT, DRAAIEN en STARTEN. Zie [Motor starten \(bladz. 19\)](#).

Gashendel

Zet de hendel naar voren om het motortoerental te verhogen en naar achteren om het toerental te verlagen.

Tractiebedieningshendels

- Om vooruit te rijden beweegt u de tractiebedieningshendels naar voren.
 - Om achteruit te rijden beweegt u de tractiebedieningshendels naar achteren.
 - Om te keren beweegt u de hendel aan de kant waar u naartoe wilt draaien achteruit naar de NEUTRAALSTAND terwijl u de andere hendel ingeschakeld houdt.
- Opmerking:** Hoe verder u de tractiebedieningshendels beweegt (in beide richtingen), des te sneller rijdt de machine in de gewenste richting.
- Om te vertragen of te stoppen beweegt u de tractiebedieningshendels naar de NEUTRAALSTAND.

Kantelhendel werktuig

- Om het werktuig naar voren te kantelen, beweegt u de hendel langzaam naar voren.
- Om het werktuig naar achteren te kantelen, beweegt u de hendel langzaam naar achteren.

Hendel van laadarm

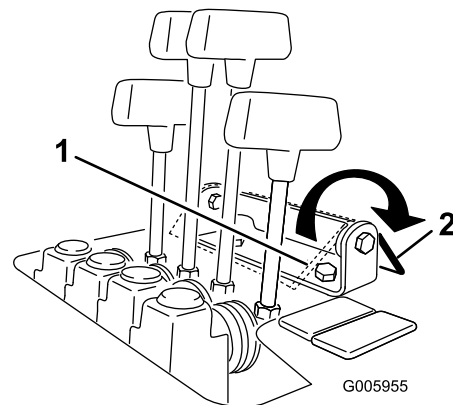
- Om de armen omlaag te brengen, beweegt u de laadarmhendel langzaam naar voren.
- Om de armen omhoog te brengen, beweegt u de laadarmhendel langzaam naar achteren.

Laadvergrendeling

Met de laadvergrendeling kunt u de hendel voor de laadarm/het werktuig zo vergrendelen dat deze niet naar voren kan bewegen. Dit voorkomt dat iemand per ongeluk de armen van de lader neerlaat tijdens onderhoudswerkzaamheden. U dient de armen van de lader te vergrendelen telkens wanneer u de machine uitschakelt terwijl de armen zijn opgeheven.

Om de vergrendeling in te schakelen trekt u deze terug en helemaal naar onderen tot tegen de hendels (Figuur 7).

Opmerking: U moet de hendels naar achteren bewegen om de laadvergrendeling in of uit te schakelen.



Figuur 7

- | | |
|-------------------------------------|--------------------------------------|
| 1. Laadvergrendeling (ingeschakeld) | 2. Laadvergrendeling (uitgeschakeld) |
|-------------------------------------|--------------------------------------|

Hendel voor hulphydrauliek

- Om een hydraulisch werktuig naar voren te laten bewegen, trekt u de hendel voor de hulphydrauliek langzaam naar boven en vervolgens naar achteren.
- Om een hydraulisch werktuig naar achteren te laten bewegen, trekt u de hendel voor de hulphydrauliek langzaam naar boven en vervolgens drukt u hem naar voren. Deze stand

wordt ook de PALSTAND genoemd omdat de aanwezigheid van de bestuurder niet vereist is.

Toerentalhendel

- Beweeg de toerentalhendel naar VOREN om de tractieaandrijving, laadarmen en werktuigkanteling op hoge snelheid te schakelen en de hulphydraulica op lage snelheid.
- Beweeg de toerentalhendel naar ACHTEREN om de hulphydraulica op hoge snelheid te schakelen en de tractieaandrijving, laadarmen en werktuigkanteling op lage snelheid.

⚠ WAARSCHUWING

Als u de toerentalhendel beweegt terwijl de machine beweegt, zal de machine ofwel plotseling stoppen of snel versnellen. Als u de machine gebruikt met de toerentalhendel in een tussenpositie, zal de machine onregelmatig werken en mogelijk beschadigd raken. U kunt de controle over de machine verliezen en uzelf of omstanders verwonden.

- **Beweeg de toerentalhendel niet als de machine in beweging is.**
- **Gebruik de machine niet met de toerentalhendel in een tussenpositie (een andere stand dan volledig naar voren of volledig naar achteren).**

Urenteller

De urenteller geeft het aantal uren weer dat de machine in bedrijf is geweest.

Na 50 bedrijfsuren en daarna om de 75 bedrijfsuren (d.w.z. na 50, 125, 200, etc. bedrijfsuren) toont de urenteller SVC links onderaan op het scherm om u eraan te herinneren de motorolie te vervangen en het nodige onderhoud uit te voeren.

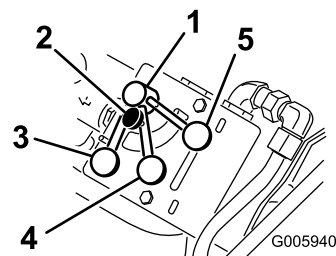
Om de 400 bedrijfsuren (d.w.z. na 400, 800, 1200, etc. bedrijfsuren) toont de urenteller SVC rechts onderaan op het scherm om u te herinneren aan andere onderhoudsprocedures gebaseerd op een 400-uurschema.

Opmerking: Deze mededelingen verschijnen drie uur voor de onderhoudsinterval op het scherm en worden daarna gedurende zes uur met regelmatige tussenpozen herhaald.

Bediening van stromingsverdeler

Het hydraulische systeem van de tractie-eenheid (de tractieaandrijving, laadarmen en werktuigkanteling)

beschikt over een hydraulisch circuit dat afgescheiden is van de hulphydraulica die vermogen leveren aan de werktuigen. De twee systemen delen wel dezelfde hydraulische pompen. Met de bediening van de stroomverdeler (Figuur 8) kunt u de snelheid van de hydraulica van de tractie-eenheid instellen door hydraulische stroom af te leiden naar het circuit van de hulphydraulica. Hoe meer hydraulische stroom u naar de hulphydraulica leidt, hoe trager de hydraulica van de tractie-eenheid werken.



Figuur 8

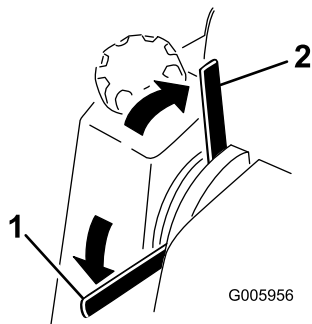
- | | |
|------------------------------------|------------------------|
| 1. Bediening van stromingsverdeler | 4. 10- tot 11-uurstand |
| 2. Knop | 5. 9-uurstand |
| 3. 12-uurstand | |

- Beweeg de stroomverdeelregelaar naar de 12-uurstand om de hydraulica van de tractie-eenheid maximaal vermogen te geven. Gebruik deze instelling om de tractie-eenheid snel te laten werken.
- Beweeg de stroomverdeelregelaar tussen de 12- en de 9-uurstand om de hydraulica van de tractie-eenheid te vertragen en de snelheid fijn af te stellen. Gebruik een instelling in deze zone bij hydraulische werktuigen waarbij u zowel het werktuig gebruikt als de hydraulica van de tractie-eenheid bedient (grondboor, booreenheid, hydraulisch mes en grondfrees).
- Beweeg de regelaar naar de 9-uurstand om alle hydraulische stroom naar de hulphydraulica van het werktuig te leiden. In deze instelling werken de hydraulica van de tractie-eenheid niet. Gebruik deze instelling bij hydraulische werktuigen die de hydraulica van de tractie-eenheid niet nodig hebben. De sleuvingraver werkt het beste met een instelling in de buurt van de 9-uurstand, zodat de tractie-eenheid zich traag voortbeweegt tijdens het graven.

Opmerking: De stroomverdeelregelaar kan op zijn plaats worden gehouden door de knop op de regelaar rechtsom te draaien tot hij de schijf raakt (Figuur 8).

Parkeerremhendel

- Draai de hendel naar beneden om de parkeerrem in werking te stellen (Figuur 9).
- Draai de hendel naar boven om de parkeerrem vrij te zetten (Figuur 9).

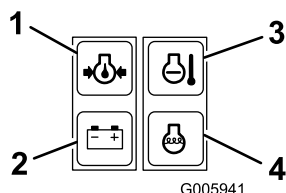


Figuur 9

1. Parkeerremhendel – ingeschakeld
2. Parkeerremhendel – vrijgezet

Controlelampjes

De controlelampjes waarschuwen u bij een systeemstoring en, in het geval van het gloeibougielampje, dat de gloeibougies ingeschakeld zijn. Figuur 10 toont de vier controlelampjes.



Figuur 10

1. Oliedruklampje
2. Acculampje
3. Motortemperatuurlampje
4. Lampje gloeibougies

• Motortemperatuurlampje

Als het motortemperatuurlampje brandt, is de motor oververhit. Zet de motor af en laat de machine afkoelen. Controleer het peil van de koelvloeistof en de riemen naar de ventilator en de waterpomp. Vul de koelvloeistof bij indien nodig en vervang versleten of doorslippende riemen. Als het probleem niet opgelost is, neem dan contact op met uw erkende servicedealer voor een diagnose en herstelling.

• Oliedruklampje

Dit lampje gaat enkele seconden branden telkens als u de motor start. Als het oliedruklampje brandt terwijl de motor loopt, is de motoroliedruk te laag. Zet de motor af en laat de machine afkoelen. Controleer het oliepeil en vul het carter indien nodig met olie. Als het probleem niet

opgelost is, neem dan contact op met uw erkende servicedealer voor een diagnose en herstelling.

• Acculampje

Dit lampje gaat enkele seconden branden telkens als u de motor start. Als het acculampje brandt terwijl de motor loopt, dan is de wisselstroomdynamo, de accu of het elektrische systeem defect. Neem voor een diagnose en herstellingen contact op met uw erkende servicedealer.

• Lampje gloeibougies

Dit lampje brandt voordat u de motor start als de sleutel naar DRAAIEN beweegt. Het gloeibougielampje blijft tot 10 seconden branden, wat betekent dat de gloeibougies de motor aan het verwarmen zijn. Als het gloeibougielampje brandt terwijl de motor loopt, zijn de gloeibougies defect. Neem voor een diagnose en herstellingen contact op met uw erkende servicedealer.

Specificaties

Opmerking: Specificaties en ontwerp kunnen zonder voorafgaande kennisgeving worden gewijzigd.

Breedte	103 cm
Lengte	152 cm
Hoogte	125 cm
Gewicht (zonder werktuig of contragewicht)	783 kg
Gewicht van het contragewicht	75 kg
Bedrijfs capaciteit — met bestuurder van 74,8 kg, de standaard bak en zonder het contragewicht	227 kg
Kantelcapaciteit — met bestuurder van 74,8 kg, de standaard bak en zonder het contragewicht	454 kg
Wielbasis	71 cm
Stortheogte (met standaard bak)	120 cm
Bereik – volledig omhooggebracht (met standaard bak)	66 cm
Hoogte tot scharnierpen (smalle bak in normale stand)	168 cm

Werktuigen/accessoires

Een selectie van door Toro goedgekeurde werktuigen en accessoires is verkrijgbaar voor gebruik met de machine om de mogelijkheden daarvan te verbeteren en uit te breiden. Neem contact op met een erkende servicedealer of een erkende Toro distributeur, of bezoek www.Toro.com voor een lijst van alle goedgekeurde werktuigen en accessoires.

Om de beste prestaties te verkrijgen en ervoor te zorgen dat de veiligheidscertificaten van de machine blijven gelden, moet u ter vervanging altijd originele onderdelen en accessoires van Toro aanschaffen. Gebruik ter vervanging nooit onderdelen en accessoires van andere fabrikanten, omdat dit gevaarlijk kan zijn en de productgarantie kan tenietdoen.

Gebruiksaanwijzing

Voor gebruik

Veiligheidsinstructies voorafgaand aan het werk

Algemene veiligheid

- Laat kinderen of personen die geen instructie hebben ontvangen, de machine nooit gebruiken of onderhoudswerkzaamheden daaraan verrichten. Plaatselijke voorschriften kunnen nadere eisen stellen aan de leeftijd van degene die met de machine werkt of gebieden dat degene die met de machine werkt een gecertificeerde opleiding moet volgen. De eigenaar is verantwoordelijk voor de instructie van alle bestuurders en technici.
- Zorg ervoor dat u vertrouwd raakt met de bedieningsorganen en de veiligheidsstickers, en weet hoe u de machine veilig kunt gebruiken.
- Stel altijd de parkeerrem in werking (indien aanwezig), verwijder het sleuteltje, wacht totdat alle bewegende onderdelen tot stilstand zijn gekomen en laat de machine afkoelen voordat u ze afstelt, schoonmaakt, stalt of er onderhoudswerkzaamheden aan verricht.
- Zorg ervoor dat u weet hoe u de machine en de motor snel kunt stoppen.
- Controleer of de dodemansknop, de veiligheidsschakelaars en de veiligheidsschermen zijn bevestigd en naar behoren werken. Gebruik de machine uitsluitend als deze naar behoren werken.
- Zorg dat u op de hoogte bent van de gemarkeerde plaatsen op de machine en de werktuigen waar lichaamsdelen beklemd kunnen raken; hou uw handen en voeten uit de buurt van deze plaatsen.
- Voordat u de machine met een werktuig eraan bedient, moet u controleren of het werktuig op de juiste wijze is bevestigd en of het een origineel Toro-werktuig is. Lees al de handleidingen van het werktuig.
- Inspecteer het terrein om vast te stellen welke accessoires en werktuigen u nodig hebt om goed en veilig te werken.
- Zorg dat de ondergrondse kabels, leidingen en andere objecten gemarkeerd worden op de locatie of in het werkgebied en ga op deze plaatsen niet graven. Let op de locatie van ongemarkeerde objecten en structuren, zoals ondergrondse opslagtanks, putten en septische systemen.

- Inspecteer het terrein waarop u de machine gaat gebruiken en verwijder afval.
- Zorg ervoor dat er zich geen omstanders in het werkgebied bevinden voordat u de machine start. Zet de machine af als iemand het gebied betreedt.

Brandstofveiligheid

- Wees extra voorzichtig bij het omgaan met brandstof. Brandstof is ontvlambaar en de dampen kunnen tot ontploffing komen.
- Doof alle sigaretten, sigaren, pijpen en andere ontstekingsbronnen.
- Gebruik uitsluitend een goedgekeurd vat of blik voor de brandstof.
- Wanneer de motor loopt of heet is, mag u de brandstofdop niet verwijderen of brandstof toevoegen.
- Geen brandstof bijvullen of aftappen in een afgesloten ruimte.
- Bewaar de machine en het brandstofvat niet op plaatsen waar open vlammen, vonken of waakvlammen (bv. van een boiler of een ander toestel) aanwezig kunnen zijn.
- Probeer de motor niet te starten als u brandstof hebt gemorst; voorkom elke vorm van open vuur of vonken totdat de brandstofdampen volledig zijn verdwenen.
- Vul de houders niet in een voertuig, op een vrachtwagen of op de laadbak van een aanhanger met kunststofbekleding. Plaats vaten die u wilt vullen altijd op de grond, uit de buurt van uw voertuig.
- Verwijder de machine uit de vrachtwagen of de aanhanger en vul de tank pas als de machine op de grond staat. Als dit niet mogelijk is, is het beter om bij te vullen uit een draagbaar vat dan met behulp van een vulpistool.
- Houd het vulpistool voortdurend in contact met de rand van de brandstoftank of de opening van de brandstofhouder totdat het bijvullen voltooid is. Vergrendel het vulpistool niet in de open stand.

Brandstof bijvullen

Aanbevolen brandstof

Gebruik uitsluitend schone, verse dieselbrandstof of biodieselbrandstof met een laag (<500 ppm) of ultralaag (<15 ppm) zwavelgehalte. Het cetaangetal moet minimaal 40 zijn. Koop brandstof in hoeveelheden die u binnen 180 dagen kunt gebruiken zodat u altijd verse brandstof heeft.

Gebruik zomerdieselbrandstof (nr. 2-D) bij temperaturen boven -7 °C en winterdieselbrandstof (nr. 1-D of nr. 1-D/2-D-mengsel) bij temperaturen beneden -7 °C. Gebruik van winterdieselbrandstof bij lage temperaturen biedt een lager vlammpunt en een lager stolpunt. Dit vergemakkelijkt het starten en vermindert de kans dat de filters verstopt raken.

Gebruik van zomerdieselbrandstof bij temperaturen boven -7 °C zal draagt bij aan een langere levensduur van de pomp dan bij gebruik van winterdieselbrandstof.

Belangrijk: Gebruik geen kerosine of benzine in plaats van dieselbrandstof. Als u deze waarschuwing niet in acht neemt, kan dit leiden tot beschadiging van de motor.

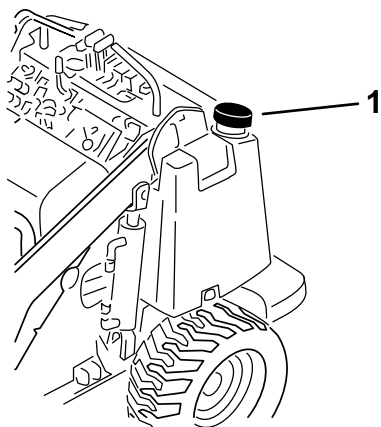
Biodiesel klaar

Deze machine kan ook gebruik maken van een dieselmengsel tot maximaal B20 (20% biodiesel, 80% petrodiesel). Het deel petrodiesel moet een laag of ultralaag zwavelgehalte hebben. Neem de volgende voorzorgsmaatregelen in acht:

- Her deel biodiesel van de brandstof moet voldoen aan de specificatie ASTM D6751 of EN 14214.
- Het dieselmengsel moet voldoen aan de vereisten van ASTM D975 of EN 590.
- Gelakte oppervlakken kunnen worden beschadigd door biodiesel.
- Gebruik bij koud weer B5 (biodieselinhoud 5%) of mengsels met een lager percentage.
- Controleer afdichtingen, slangen en pakkingen, die in contact met brandstof komen, omdat zij in de loop der tijd hierdoor kunnen worden aangetast.
- Nadat u bent overgestapt op een biodieselmengsel kan een brandstoffilter een tijdlang verstopt raken.
- Neem contact op met uw leverancier als u informatie over biodiesel wenst.

De brandstoftank(en) vullen

1. Plaats de machine op een horizontaal oppervlak, stel de parkeerrem in werking (indien aanwezig op de machine) en laat de laderarmen neer.
2. Zet de motor af, verwijder het sleuteltje en laat de motor afkoelen.
3. Reinig de omgeving van de tankdop en verwijder deze ([Figuur 11](#)).



Figuur 11

g237886

1. Dop van brandstoftank

4. Vul de tank met brandstof tot ongeveer 25 mm onder de bovenkant van de tank (niet de vulbuis).

Belangrijk: De ruimte in de tank geeft de brandstof de kans om uit te zetten. Vul de brandstoftank niet helemaal.

5. Plaats de dop van de brandstoftank stevig terug en draai hem totdat hij op zijn plaats klikt.
6. Neem eventueel gemorste brandstof op.

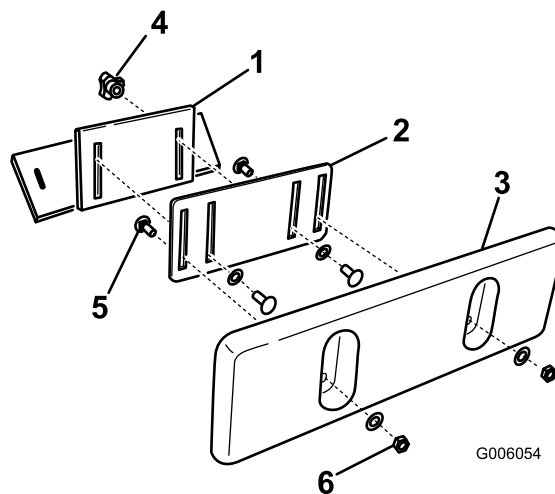
Dagelijks onderhoud uitvoeren

Voer elke dag voordat u de machine start de procedures uit in het onderdeel Telkens voor gebruik/Dagelijks in [Onderhoud \(bladz. 25\)](#).

Belangrijk: Controleer het niveau van de hydraulische vloeistof en ontluicht het brandstofsysteem voordat u de motor voor het eerst start; zie [Het peil van de hydraulische vloeistof controleren \(bladz. 38\)](#) en [Het brandstofsysteem ontluichten \(bladz. 32\)](#).

De dijsteun aanpassen

Om de dijsteun ([Figuur 12](#)) aan te passen zet u de knoppen los en beweegt u het steunstuk naar boven of beneden op de gewenste hoogte. U kunt de steun nog verder afstellen door de moer waarmee het steunstuk aan de afstelplaat is bevestigd los te zetten en de plaat naar boven of naar beneden te bewegen. Draai alle bevestigingen goed vast als u klaar bent.



Figuur 12

G006054

g006054

1. Steunbeugel van dijsteun
2. Afstelplaat
3. Steunstuk van dijsteun
4. Knop en platte ring
5. Slotbout
6. Borgmoer en platte ring

Tijdens gebruik

Veiligheid tijdens het werk

Algemene veiligheid

- Vervoer geen lading als de armen zijn opgeheven. Zorg ervoor dat de lading tijdens het vervoer dicht bij de grond is.
- Overschrijd nooit het nominale werkvermogen, omdat de machine instabiel kan worden waardoor u de controle over de machine verliest.
- Gebruik uitsluitend door Toro goedgekeurde hulpstukken en accessoires. Werktuigen kunnen invloed hebben op de stabiliteit en de bediening van de machine.
- Voor een machine met een platform:
 - Laat de laderarmen neer voordat u van het platform stapt.
 - Probeer niet om de machine in evenwicht te houden door uw voet op de grond te zetten. Als u de controle over de machine verliest, moet u van het platform stappen en u verwijderen van de machine.
 - Plaats uw voeten niet onder het platform.
 - Beweeg de machine alleen als u met beide voeten op het platform staat en uw handen vaste greep op de referentiebalken hebben.
- Geef uw volledige aandacht als u de machine gebruikt. Zorg ervoor dat u met niets anders bezig bent waardoor u kunt worden afgeleid, anders

kan er letsel ontstaan of kan eigendom worden beschadigd.

- Kijk achterom en omlaag voordat u achteruitrijdt om er zeker van te zijn dat de weg vrij is.
- Trek nooit hard aan de bedieningshendels, gebruik een geleidelijke beweging.
- De eigenaar/gebruiker is verantwoordelijk voor ongevallen die kunnen leiden tot lichamelijk letsel en materiële schade, en hij kan zulke ongevallen voorkomen.
- Draag geschikte kleding en uitrusting, zoals handschoenen, oogbescherming, een lange broek, stevige schoenen met een gripvaste zool en gehoorbescherming. Draag lang haar niet los en draag geen losse kleding of juwelen.
- Gebruik de machine niet als u moe of ziek bent, of onder de invloed van alcohol of drugs bent.
- Vervoer nooit passagiers en zorg ervoor dat huisdieren en omstanders uit de buurt van de machine blijven.
- Gebruik de machine uitsluitend bij goed licht en blijf uit de buurt van kuilen en verborgen gevaren.
- Controleer of alle aandrijvingen in de neutraalstand staan en de parkeerrem (indien aanwezig) in werking is gesteld voordat u de motor start. Start de motor alleen wanneer u op de bestuurdersstoel zit.
- Wees voorzichtig bij het naderen van blinde hoeken, struiken, bomen, en andere objecten die het zicht kunnen belemmeren.
- Verminder uw snelheid en wees voorzichtig als u een bocht maakt of wegen en voetpaden oversteekt. Let op het verkeer.
- Stop het werktuig als u niet aan het werken bent.
- Stop de machine, zet de motor uit, verwijder het sleuteltje en controleer de machine als u een voorwerp hebt geraakt. Voer de noodzakelijke reparaties uit voordat u de machine weer in gebruik neemt.
- Laat de motor nooit lopen in een afgesloten ruimte.
- U mag een machine met draaiende motor nooit onbeheerd achterlaten.
- Doe het volgende voordat u de bestuurdersstoel verlaat:
 - Parkeer de machine op een horizontaal oppervlak.
 - Breng de armen van de lader omlaag en schakel de hulphydrauliek uit.
 - Stel de parkeerrem in werking (indien aanwezig).
 - Zet de motor af en haal het sleuteltje uit het contact.
- Gebruik de machine niet als het kan bliksemen.

- Bedien de machine alleen in gebieden waar u voldoende ruimte hebt om de machine veilig te manoeuvreren. Let op obstakels die zich in uw buurt bevinden. Als u niet voldoende afstand houdt tot bomen, muren en andere barrières kan dit leiden tot letsel als de machine tijdens gebruik achteruitrijdt terwijl u niet voldoende op de omgeving let.
- Let op dat er voldoende ruimte boven de machine is (denk aan takken, doorgangen, elektrische kabels) voordat u onder een object rijdt, en zorg ervoor dat u dit niet raakt.
- Vul het werktuig niet te vol en houd de lading altijd horizontaal als u de armen omhoogbrengt. Items in het werktuig zouden kunnen vallen en letsel veroorzaken.

Veiligheid op hellingen

- **Rij de machine heuvelopwaarts en heuvelafwaarts met het zware uiteinde naar de top van de heuvel gericht.** De gewichtsverdeling verandert in functie van de werktuigen. Met een lege bak is de achterzijde van de machine de zware kant, terwijl met een volle bak de voorzijde de zware kant is. De meeste andere werktuigen zorgen ervoor dat het gewicht voornamelijk op de voorkant van de machine rust.
- Als u de armen van de lader omhoogbrengt op een helling, heeft dit invloed op de stabiliteit van de machine. Houd de armen van de lader omlaag als u op een helling rijdt.
- Hellingen zijn de belangrijkste oorzaak dat de bestuurder de controle over de machine verliest en deze omkantelt. Dit kan leiden tot ernstig of dodelijk letsel. Gebruik van de machine op hellingen of oneffen terrein vereist altijd extra voorzichtigheid.
- Stel uw eigen procedures en voorschriften op voor werken op hellingen. Als onderdeel van deze procedures moet u zeker het terrein onderzoeken om na te gaan op welke hellingen u de machine veilig kunt gebruiken. Gebruik altijd uw gezond verstand en uw beoordelingsvermogen wanneer u dit onderzoek uitvoert.
- Verminder uw snelheid en wees extra voorzichtig op hellingen. De toestand van de grond kan van invloed zijn op de stabiliteit van de machine.
- Niet starten of stoppen op een helling. Als de machine grip verliest, rijdt de helling dan langzaam in een rechte lijn af.
- Maak geen bochten op een helling. Als u een bocht moet maken, moet u dit langzaam doen en de zware kant van de machine heuvelopwaarts gericht houden.

- Ga op een helling altijd langzaam en behoedzaam te werk. Verander niet plotseling de snelheid of de rijrichting van de machine.
- Als u zich ongemakkelijk voelt wanneer u de machine op een helling gebruikt, maai die helling dan niet.
- Let op kuilen, voren of bulten, omdat de kans bestaat dat de machine omslaat op ongelijk terrein. In hoog gras zijn obstakels niet altijd zichtbaar.
- Wees voorzichtig als u op een natte ondergrond werkt. Als de machine grip verliest, kan deze gaan glijden.
- Inspecteer het terrein om er zeker van te zijn dat de grond stabiel genoeg is om de machine te ondersteunen.
- Wees voorzichtig als u de machine gebruikt in de buurt van:
 - Steile hellingen
 - Greppels
 - Dijken en taluds
 - Water

De machine kan plotseling omslaan als een rupsband over de rand komt, of als de rand instort. Houd een veilige afstand tussen de machine en een gevarenszone aan.

- U mag geen werktuigen verwijderen of aankoppelen op een helling.
- Parkeer de machine niet op een helling.

Motor starten

1. Ga op het platform staan.
2. Zorg ervoor dat de hendel van de hulphydrauliek in de stand NEUTRAAL staat.
3. Zet de gashendel halverwege tussen LANGZAAM en SNEL.
4. Steek het sleuteltje in de contactschakelaar en draai het naar de stand LOPEN.

Opmerking: De lampjes van de accu, oliedruk en gloeibougies gaan branden.

5. Wanneer het gloeibougielampje dooft, kunt u de sleutel op START draaien. Laat het sleuteltje los zodra de motor aanslaat.

Opmerking: Als de motor warm is, hoeft u niet te wachten tot het lampje dooft.

Belangrijk: Stel de startmotor telkens niet langer dan 10 seconden in werking. Als de motor niet wil starten, moet u na elke poging 30 seconden wachten om de startmotor te laten afkoelen. Indien u deze instructies niet opvolgt, kan de startmotor doorbranden.

6. Zet de gashendel op SNEL.

Belangrijk: De motor op volle toeren laten draaien terwijl het hydraulische systeem koud is (bijvoorbeeld als de omgevingstemperatuur rond of onder het vriespunt is) kan het hydraulische systeem beschadigen. Als u de motor start in koude weersomstandigheden, moet u deze 2 tot 5 minuten halfgas laten lopen voordat u de gashendel op SNEL zet.

Opmerking: Als de buitentemperatuur onder het vriespunt is, sla de machine dan in een garage op. Zo blijft de machine warmer en kan deze makkelijker starten.

Met de machine rijden

Gebruik de tractiebediening om de machine te bewegen. Hoe verder u de tractiebediening in een bepaalde richting beweegt, hoe sneller de machine in die richting gaat. Laat de tractiebediening los om de machine tot stilstand te brengen.

Met de gashendel regelt u de snelheid van de motor, oftewel het toerental (in omwentelingen per minuut). Zet de gashendel op SNEL om de beste prestaties te verkrijgen. U kunt de gasinstelling echter gebruiken om met lagere snelheden te werken.

De motor afzetten

1. Plaats de machine op een horizontaal oppervlak, stel de parkeerrem in werking (indien aanwezig op de machine) en laat de laderarmen neer.
2. Zorg ervoor dat de hendel van de hulphydrauliek in de stand NEUTRAAL staat.
3. Zet de gashendel op de stand LANGZAAM.
4. Als de motor zwaar belast is geweest of heet is, moet u deze nog een minuut laten draaien voordat u het contactsleuteltje op UIT draait.

Opmerking: De motor kan dan afkoelen voordat u hem uitzet. In een noodgeval kunt u de motor onmiddellijk afzetten.

5. Draai het contactsleuteltje op UIT en verwijder het.

⚠ VOORZICHTIG

Kinderen of omstanders kunnen letsel oplopen als zij de machine verplaatsen of proberen te bedienen terwijl deze onbeheerd staat.

Verwijder altijd het sleuteltje en stel de parkeerrem in werking wanneer u de machine onbeheerd achterlaat.

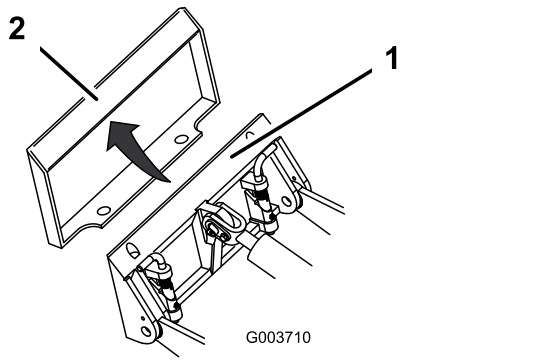
Werktuigen gebruiken

Een werktuig bevestigen

Belangrijk: Gebruik uitsluitend door Toro goedgekeurde werktuigen. Werktuigen kunnen invloed hebben op de stabiliteit en de bediening van de machine. De garantie van de machine kan komen te vervallen als u de machine gebruikt met werktuigen die niet zijn goedgekeurd.

Belangrijk: Voordat u het werktuig monteert, moet u ervoor zorgen dat de bevestigingsplaten vrij van vuil zijn en de pennen onbelemmerd ronddraaien. Als de pennen niet vrij ronddraaien, moeten ze gesmeerd worden.

1. Plaats het werktuig op een horizontaal oppervlak en zorg ervoor dat er achter het werktuig genoeg ruimte voor de machine is.
2. Start de motor.
3. Kantel de bevestigingsplaat voor het werktuig naar voren.
4. Plaats de bevestigingsplaat in de bovenste lip van de ontvangerplaat op het werktuig (Figuur 13).



Figuur 13

1. Bevestigingsplaat
2. Ontvangerplaat

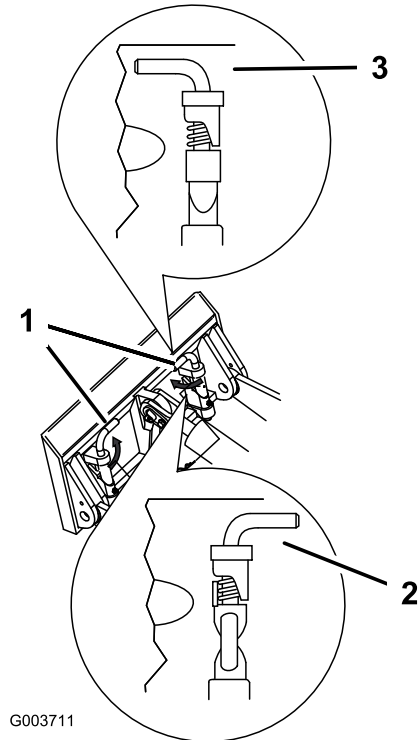
5. Breng de armen van de lader omhoog terwijl u tegelijkertijd de bevestigingsplaat naar achteren kantelt.

Belangrijk: Breng het werktuig omhoog totdat het vrij is van de grond en kantel de bevestigingsplaat helemaal naar achteren.

6. Zet de motor af en haal het sleuteltje uit het contact.
7. Zet de snelkoppelingspennen vast en zorg ervoor dat deze volledig in de bevestigingsplaten zitten (Figuur 14).

Belangrijk: Indien de pennen niet kunnen ronddraaien als ze zijn vastgezet, is

de bevestigingsplaat niet precies recht tegenover de openingen in de ontvangerplaat van het werktuig geplaatst. Controleer de ontvangerplaat en reinig deze indien nodig.



Figuur 14

1. Snelkoppelingspennen (vastgezet)
2. Niet vastgezet
3. Vastgezet

⚠ WAARSCHUWING

Als de snelkoppelingspennen niet volledig in de bevestigingsplaten zitten, bestaat de kans dat het werktuig van de machine valt, waardoor u of omstanders bekneld kunnen raken.

Zorg ervoor dat de snelkoppelingspennen volledig in de bevestigingsplaten zitten.

Hydraulische slangen aansluiten

⚠ WAARSCHUWING

Hydraulische vloeistof die onder druk ontsnapt, kan door de huid heen dringen en letsel veroorzaken. Vloeistof die in de huid is geïnjecteerd, dient binnen enkele uren operatief te worden verwijderd door een arts die bekend is met deze vorm van verwondingen, omdat er anders gangreen kan ontstaan.

- Controleer of alle hydraulische slangen en leidingen in goede staat verkeren en alle hydraulische aansluitingen en fittings stevig vastzitten voordat u druk zet op het hydraulische systeem.
- Houd lichaam en handen uit de buurt van kleine lekpaten of spuitmonden waaruit onder hoge druk hydraulische vloeistof ontsnapt.
- U kunt lekken in het hydraulische systeem opsporen met behulp van karton of papier; doe dit nooit met uw handen.

⚠ VOORZICHTIG

Hydraulische koppelingen, hydraulische leidingen/kleppen en hydraulische vloeistof kunnen heet zijn. U kunt zich verbranden als u hete onderdelen aanraakt.

- Draag handschoenen als u werkt aan de hydraulische koppelingen.
- Laat de machine afkoelen voordat u de hydraulische onderdelen aanraakt.
- Zorg ervoor dat u niet in aanraking komt met gemorste hydraulische vloeistof.

Als het werktuig hydraulisch wordt bediend, moet u de hydraulische slangen als volgt aansluiten:

1. Zet de motor af en haal het sleuteltje uit het contact.
2. Beweeg de hendel voor de hulphydrauliek naar voren, naar achteren en terug in de NEUTRAALSTAND om de druk op de hydraulische koppelingen op te heffen.
3. Verwijder de beschermplaten van de hydraulische aansluitingen op de machine.
4. Zorg ervoor dat alle ongerechtigdheden zijn verwijderd van de hydraulische aansluitingen.
5. Druk de mannelijke aansluiting van het werktuig in de vrouwelijke aansluiting op de machine.

Opmerking: Als u eerst de mannelijke aansluiting van het werktuig bevestigt, heft u de druk in het werktuig op.

6. Druk de vrouwelijke aansluiting van het werktuig op de mannelijke aansluiting op de machine.
7. Trek aan de slangen om te controleren of de aansluiting betrouwbaar is.

Een werktuig verwijderen

1. Parkeer de machine op een horizontaal oppervlak.
2. Laat het werktuig neer op de grond.
3. Zet de motor af en haal het sleuteltje uit het contact.
4. Maak de snelkoppelingspennen los door deze naar buiten te draaien.
5. Als het werktuig hydraulisch wordt bediend, beweegt u de hendel voor de hulphydrauliek naar voren, naar achteren en terug in de NEUTRAALSTAND om de druk op de hydraulische koppelingen op te heffen.
6. Als het werktuig hydraulisch wordt bediend, schuift u de kragen op de hydraulische koppeling terug en maakt u deze los.

Belangrijk: Koppel de slangen van het werktuig aan elkaar om te voorkomen dat het hydraulische systeem tijdens de opslag wordt verontreinigd.

7. Monteer de beschermkappen op de hydraulische koppelingen op de machine.
8. Start de motor, kantel de bevestigingsplaat naar voren en rij de machine achteruit van het werktuig vandaan.

Na gebruik

Veiligheid na het werk

- Zet de motor uit, verwijder het sleuteltje, wacht totdat alle bewegende delen tot stilstand zijn gekomen en laat de machine afkoelen voordat u deze afstelt, reinigt, stalt of onderhoud uitvoert.
- Verwijder gras en vuil van de werktuigen, de aandrijvingen, de geluiddempers en de motor om brand te voorkomen. Veeg gemorste olie en brandstof op.
- Zorg ervoor dat alle onderdelen in goede staat verkeren en al het bevestigingsmateriaal stevig vastzit.
- Raak geen onderdelen aan die tijdens het gebruik heet kunnen worden. Laat deze eerst afkoelen

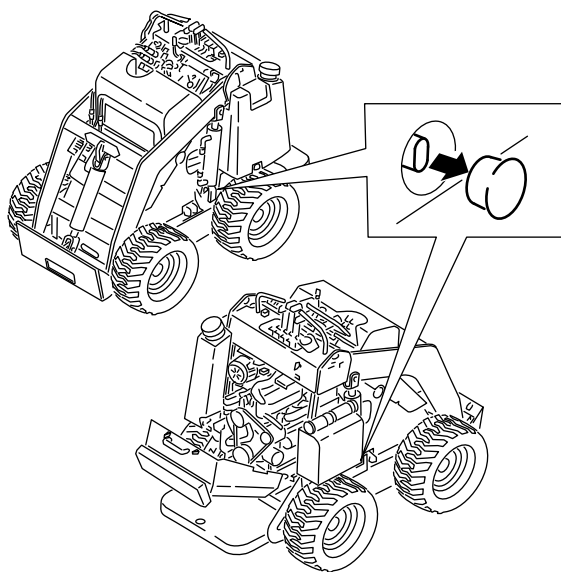
voordat u de machine afstelt of er onderhouds- of reparatiewerkzaamheden op uitvoert.

- Wees voorzichtig als u de machine inlaadt op een aanhanger of een vrachtwagen of uitlaadt.

Een defecte machine verplaatsen

Belangrijk: U mag de machine niet slepen of trekken zonder dat u eerst de sleepkleppen hebt geopend, omdat anders het hydraulische systeem beschadigd raakt.

1. Zet de motor af en haal het sleuteltje uit het contact.
2. Verwijder de plug die de sleepkleppen bedekt (Figuur 15).



Figuur 15

g237902

3. Draai de contraoeren op de sleepkleppen los.
4. Draai elke klep met een inbussleutel 1 slag linksom om ze te openen.
5. Sleep de machine zoals gewent.

Belangrijk: Rijd niet sneller dan 4,8 km per uur als u de machine sleept.

6. Nadat de machine gerepareerd is, sluit u de sleepkleppen en draait u de contraoeren vast.

Belangrijk: Draai de sleepkleppen niet te vast.

7. Plaats de pluggen terug.

De machine transporteren

Gebruik een aanhanger of vrachtwagen voor zwaar vervoer om de machine te transporteren. Gebruik

altijd een oprijplaat over de volledige breedte. Zorg ervoor dat de aanhanger of vrachtwagen is voorzien van alle benodigde remmen, verlichting en aanduidingen die wettelijk vereist zijn. Lees aandachtig alle veiligheidsinstructies. Met behulp van deze informatie kunt u voorkomen dat omstanders of uzelf letsel oplopen. Raadpleeg de lokale vereisten inzake aanhangers en de bevestiging van machines.

⚠ WAARSCHUWING

Deelname aan het wegverkeer zonder richtingaanwijzers, verlichting, reflectoren of een bord met de aanduiding 'Langzaam rijdend voertuig' is gevaarlijk en kan leiden tot ongelukken die lichamelijk letsel veroorzaken.

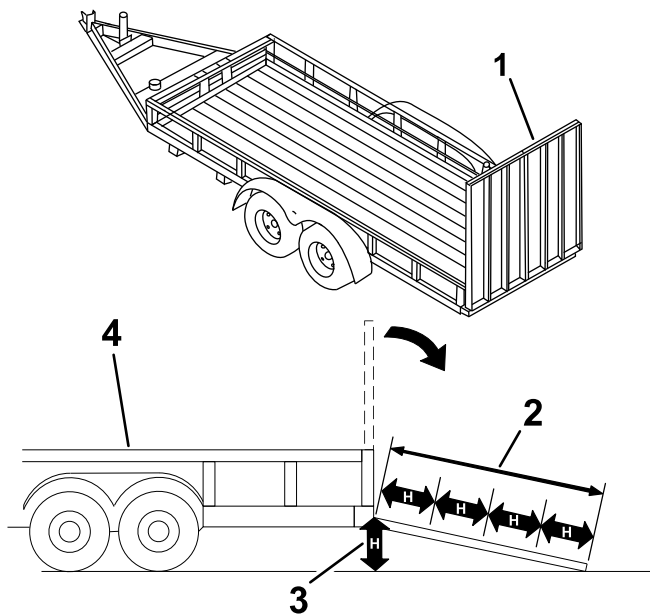
Rijd niet met de machine op de openbare weg.

Een aanhanger selecteren

⚠ WAARSCHUWING

Als een machine wordt geladen op een aanhanger of een vrachtwagen, wordt de kans vergroot dat de machine kantelt. Dit kan ernstig lichamelijk letsel of de dood veroorzaken (Figuur 16).

- Gebruik uitsluitend oprijplaten over de volledige breedte.
- Zorg ervoor dat de oprijplaat minstens 4 keer zo lang is als de afstand van de aanhangwagen of de laadbak tot de grond. Hierdoor is de hoek die de oprijplaat maakt niet groter dan 15 graden op een vlakke ondergrond.



Figuur 16

g229507

- | | |
|---|---|
| 1. Oprijplaat/-platen over volledige breedte in opslagpositie | 3. H = Afstand van de aanhanger of laadbak tot de grond |
| 2. De oprijplaat is minstens 4 keer zo lang als de afstand van de aanhangwagen of de laadbak tot de grond | 4. Aanhanger |

De machine laden

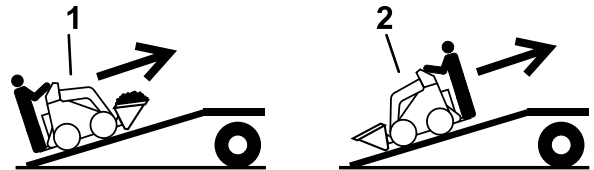
⚠ WAARSCHUWING

Als een machine wordt geladen op een aanhanger of een vrachtwagen, wordt de kans vergroot dat de machine kantelt. Dit kan ernstig lichamelijk letsel of de dood veroorzaken.

- Ga zeer voorzichtig te werk als u een machine een oprijplaat op-/afrijdt.
- Laad de machine in en uit met de zwaarste kant naar de bovenste zijde van de oprijplaat gericht.
- U mag niet abrupt versnellen of vertragen als u de machine een oprijplaat op- of afrijdt, omdat anders de machine kan kantelen of u de controle over de machine kunt verliezen.

1. Als u een aanhanger gebruikt, moet u deze dan aan het sleepvoertuig bevestigen en de veiligheidskettingen aansluiten.
2. Sluit indien van toepassing de remmen van de aanhanger aan.
3. Laat de oprijplaat/-platen neer.

4. Breng de armen van de lader omlaag.
5. Laad de machine op de aanhanger met de zwaarste kant naar de bovenste zijde van de oprijplaat gericht, en zorg dat de lading onderaan zit (Figuur 17).
 - Als de machine een **vol** ladingwerktuig heeft (bv. een bak) of een niet-belaadbaar werktuig (bv. een sleuvengraver), rij de machine dan voorwaarts op de oprijplaat.
 - Als de machine een **leeg** ladingwerktuig of geen werktuig heeft, rij de machine dan achteruit op de oprijplaat.

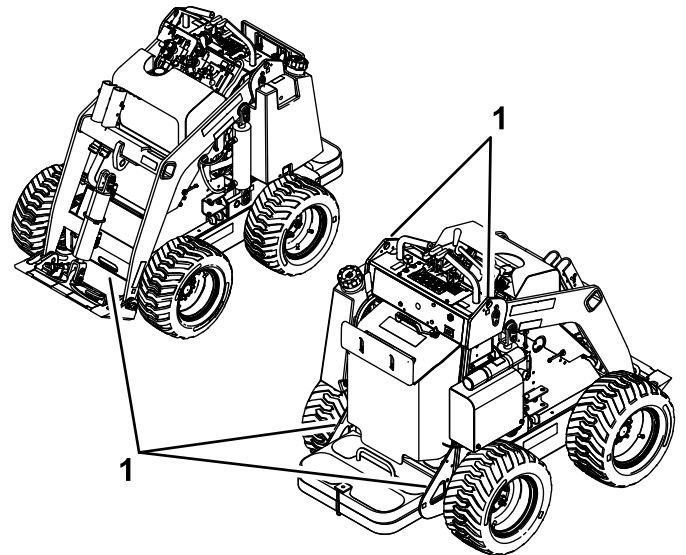


Figuur 17

g237904

1. Machine met vol werktuig of niet-belaadbaar werktuig – rij de machine vooruit op de oprijplaat/-platen.
2. Machine met leeg werktuig of zonder werktuig – rij de machine achteruit op de oprijplaat/-platen.

6. Laat de armen van de lader volledig zakken.
7. Stel de parkeerrem in werking (indien aanwezig), zet de motor af en verwijder het contactsleuteltje.
8. Gebruik de metalen bindogen op de machine om de machine goed vast te maken aan de aanhanger of vrachtwagen. Gebruik hiervoor banden, kettingen, kabels of touwen (Figuur 18). Raadpleeg de lokale voorschriften inzake het vastbinden van de machine.



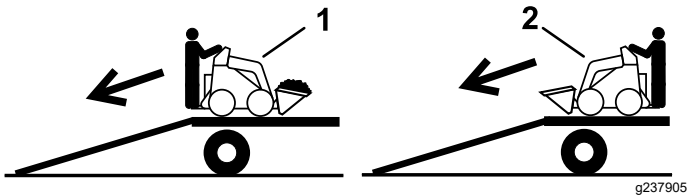
Figuur 18

g248506

1. Bindogen

De machine uitladen

1. Laat de oprijplaat/-platen neer.
2. Rij de machine van de aanhanger met de zwaarste kant naar de bovenste zijde van de oprijplaat gericht, en zorg dat de lading onderaan zit (Figuur 19).
 - Als de machine een **vol** ladingwerktuig heeft (bv. een bak) of een niet-belaadbaar werktuig (bv. een sleuvengraver), rij de machine dan achteruit van de oprijplaat.
 - Als de machine een **leeg** ladingwerktuig of geen werktuig heeft, rij de machine dan vooruit van de oprijplaat.



Figuur 19

1. Machine met vol werktuig of niet-belaadbaar werktuig – rij de machine achteruit van de oprijplaat/-platen.
2. Machine met leeg werktuig of zonder werktuig – rij de machine vooruit van de oprijplaat/-platen.

De machine omhoogbrengen

U kunt de machine tillen met behulp van de bindogen als hefpunten; zie [Figuur 18](#).

Onderhoud

Opmerking: Bepaal vanuit de normale bedieningspositie de linker- en rechterzijde van de machine.

▲ VOORZICHTIG

Als u het sleuteltje in het contact laat, bestaat de kans dat iemand de motor per ongeluk start waardoor u en andere omstanders ernstig letsel kunnen oplopen.

Verwijder het sleuteltje uit het contact voordat u onderhoudswerkzaamheden uitvoert aan de machine.

Veiligheid bij onderhoud

- Parkeer de machine op een egale ondergrond, schakel de hulphydrauliek uit, breng het werktuig omlaag, stel de parkeerrem (indien aanwezig) in werking, zet de motor uit en verwijder het sleuteltje. Wacht totdat alle bewegende delen tot stilstand zijn gekomen en laat de machine afkoelen voordat u deze afstelt, reinigt, stalt of repareert.
- Veeg gemorste olie en brandstof op.
- Laat personeel dat niet bekend is met de instructies nooit onderhoudswerkzaamheden aan de machine uitvoeren.
- Plaats de onderdelen op kriksteunen indien dit nodig is.
- Haal voorzichtig de druk van onderdelen met opgeslagen energie; zie [Hydraulische druk aflaten \(bladz. 37\)](#).
- Maak de accukabels los voordat u reparatiewerkzaamheden uitvoert; zie [Onderhoud van de accu \(bladz. 33\)](#).
- Houd uw handen en voeten uit de buurt van de bewegende onderdelen. Stel indien mogelijk de machine niet af terwijl de motor loopt.
- Zorg ervoor dat alle onderdelen in goede staat verkeren en al het bevestigingsmateriaal stevig vastzit. Vervang versleten of beschadigde stickers.
- Knoei niet met de veiligheidsvoorzieningen.
- Gebruik uitsluitend door Toro goedgekeurde werktuigen. Werktuigen kunnen invloed hebben op de stabiliteit en de bediening van de machine. De garantie kan komen te vervallen als u de machine gebruikt met werktuigen die niet zijn goedgekeurd.
- Gebruik alleen originele reserveonderdelen van Toro.
- Als het voor onderhouds- of reparatiewerkzaamheden nodig is dat de laderarmen omhoog staan, kunt u de armen in de opgeheven stand vergrendelen met de hydraulische cilindervergrendeling(en).

Aanbevolen onderhoudsschema

Onderhoudsinterval	Onderhoudsprocedure
Na de eerste 8 bedrijfsuren	<ul style="list-style-type: none">• Draai de wielmoeren aan.• Hydraulisch filter vervangen.
Na de eerste 50 bedrijfsuren	<ul style="list-style-type: none">• Ververs de motorolie en vervang het filter.
Bij elk gebruik of dagelijks	<ul style="list-style-type: none">• De machine smeren. (onmiddellijk na elke wasbeurt).• Controleer het motoroliepeil.• Water aftappen uit het brandstoffilter.• Controleer de bandenspanning.• Het radiateurscherm controleren en reinigen• Het koelvloeistofpeil controleren.• Test de parkeerrem.• Verwijder vuil van de machine.• Controleren of het bevestigingsmateriaal goed vast zit.
Om de 25 bedrijfsuren	<ul style="list-style-type: none">• Controleer de hydraulische leidingen op lekkages, losgeraakte aansluitingen, kinken, loszittende steunen, slijtage, beschadigingen als gevolg van weersinvloeden en de inwerking van chemicaliën.• Het peil van de hydraulische vloeistof controleren.

Onderhoudsinterval	Onderhoudsprocedure
Om de 75 bedrijfsuren	<ul style="list-style-type: none"> • Vervang de motorolie en het filter (vaker als de machine wordt gebruikt in zeer stoffige of zanderige omstandigheden). • Controleer de aansluitingen van de accukabels. • Reinig de accu.
Om de 100 bedrijfsuren	<ul style="list-style-type: none"> • Draai de wielmoeren aan.
Om de 200 bedrijfsuren	<ul style="list-style-type: none"> • Luchtfilter onderhoudsbeurt geven. (vaker onderhoud uitvoeren in erg stoffige of zanderige omstandigheden.)
Om de 400 bedrijfsuren	<ul style="list-style-type: none"> • Hydraulisch filter vervangen.
Om de 1500 bedrijfsuren	<ul style="list-style-type: none"> • Vervang alle bewegende hydraulische slangen.
Jaarlijks	<ul style="list-style-type: none"> • Brandstoffilter vervangen. • Motorkoelvloeistof verversen. • Hydraulische vloeistof verversen.
Jaarlijks of vóór stalling	<ul style="list-style-type: none"> • Beschadigde lak bijwerken.

Belangrijk: Raadpleeg de gebruikershandleiding van de motor voor verdere onderhoudsprocedures.

Procedures voorafgaande aan onderhoud

De cilindervergrendelingen gebruiken

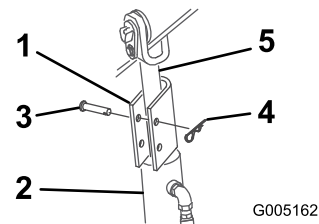
⚠ WAARSCHUWING

Als de armen van de lader in de opgeheven stand staan, kunnen deze omlaag komen waardoor iemand die eronder staat bekneld kan raken.

Plaats de cilindervergrendeling(en) voordat u onderhoudswerkzaamheden uitvoert waarbij de armen van de lader omhoog moeten staan.

Cilindervergrendelingen aanbrengen

1. Verwijder het werktuig.
2. Breng de armen van de lader volledig omhoog.
3. Zet de motor af en haal het sleuteltje uit het contact.
4. Plaats een cilindervergrendeling over elke hefcilinderstang ([Figuur 20](#)).



Figuur 20

- | | |
|--------------------------|--------------------------|
| 1. Cilindervergrendeling | 4. Gaffelpen |
| 2. Hefcilinder | 5. Stang van hefcilinder |
| 3. R-pen | |

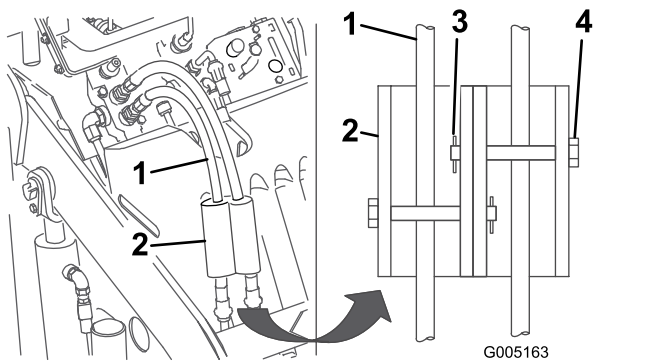
5. Bevestig elke cilindervergrendeling met een gaffelpen en een R-pen ([Figuur 20](#)).
6. Breng **langzaam** de armen van de lader omlaag totdat de cilindervergrendelingen contact maken met de cilinderbehuizingen en de uiteinden van de stang.

De cilindervergrendelingen verwijderen en opslaan

Belangrijk: Verwijder de cilindervergrendelingen van de stangen en vergrendel ze volledig in de opslagstand voordat u de machine bedient.

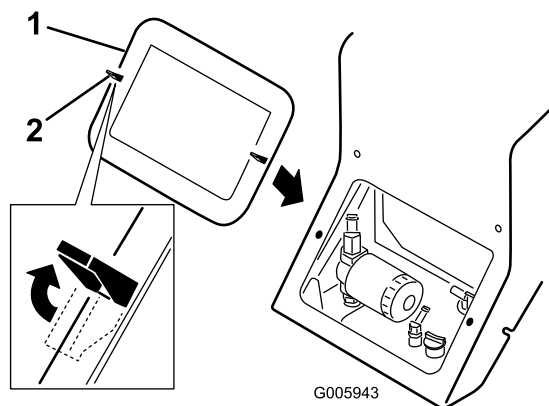
1. Start de motor.
2. Breng de armen van de lader volledig omhoog.
3. Zet de motor af en haal het sleuteltje uit het contact.
4. Verwijder de gaffelpen en de R-pen waarmee de cilindervergrendelingen bevestigd zijn.
5. Verwijder de cilindervergrendelingen.
6. Breng de armen van de lader omlaag.

7. Breng de cilindervergrendelingen aan over de hydraulische slangen en bevestig ze met de gaffelpennen en R-pennen (Figuur 21).



Figuur 21

- | | |
|----------------------------|--------------|
| 1. Hydraulische slangen | 3. R-pen |
| 2. Cilindervergrendelingen | 4. Gaffelpen |



Figuur 22

- | | |
|-----------|------------|
| 1. Deksel | 2. Borglip |
|-----------|------------|

5. Trek het deksel van de machine.
6. Als u klaar bent, plaatst u het voorste inspectieluik terug en bevestigt u het met de twee borglippen.

Toegang krijgen tot inwendige onderdelen

⚠ WAARSCHUWING

Als u deksels, kappen of schermen openmaakt terwijl de motor draait, kunt u in contact komen met bewegende onderdelen en daarbij ernstig letsel oplopen.

Voordat u een deksel, kap of scherm opent: zet de motor af, verwijder het sleuteltje uit het contact en laat de motor afkoelen.

Het inspectieluik aan de voorzijde verwijderen

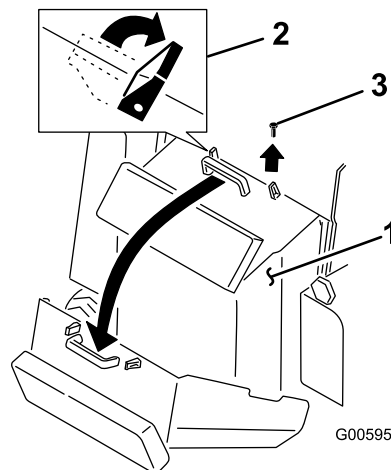
1. Parkeer de machine op een horizontaal vlak en stel de parkeerrem in werking.
2. Breng de laadarmen omhoog en breng de cilindervergrendelingen aan.

Opmerking: Als u het voorste inspectieluik moet verwijderen zonder de laadarmen omhoog te brengen, wees dan uiterst voorzichtig om het deksel of de hydraulische slangen niet te beschadigen terwijl u het deksel van onder de armen haalt.

3. Zet de motor af en haal het sleuteltje uit het contact.
4. Zet de twee borglippen los (Figuur 22, bovenste lip links getoond).

Inspectieluik aan de achterzijde openen.

1. Plaats de machine op een horizontaal oppervlak, stel de parkeerrem in werking en laat de laderarmen neer.
2. Zet de motor af en haal het sleuteltje uit het contact.
3. Zet de twee borglippen bovenaan het achterste inspectieluik los (Figuur 23).



Figuur 23

- | | |
|------------------------------|---------|
| 1. Inspectieluik achterzijde | 3. Bout |
| 2. Borglippen | |

4. Verwijder de bout naast de rechterborglip (Figuur 23).

5. Gebruik de handgreep om het deksel omhoog en achteruit te trekken en het te openen (Figuur 23).
6. Als u klaar bent, sluit u het achterste inspectieluik door het naar boven te zwaaien en het op zijn plaats te brengen.
7. Bevestig het met de twee borglippen en een bout.

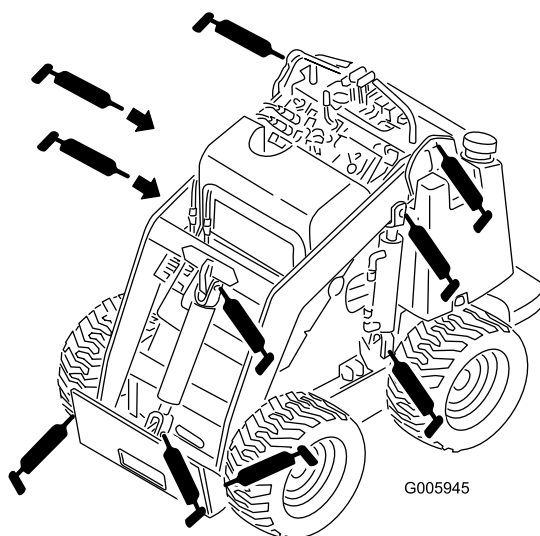
Smering

De machine smeren

Onderhoudsinterval: Bij elk gebruik of dagelijks (onmiddellijk na elke wasbeurt).

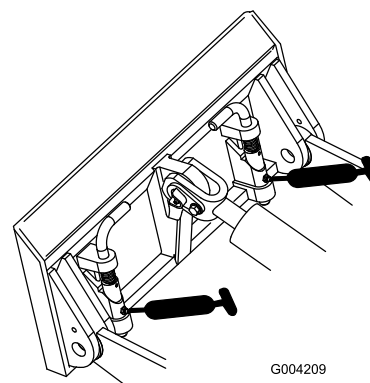
Type vet: Universeel smeervet

1. Plaats de machine op een horizontaal oppervlak, stel de parkeerrem in werking (indien aanwezig op de machine) en laat de laderarmen neer.
2. Zet de motor af en haal het sleuteltje uit het contact.
3. Reinig de smeernippels met een doek.
4. Sluit een smeerpistool aan op elke smeernippel (Figuur 24 en Figuur 25).



Figuur 24

g005945



Figuur 25

g004209

5. Pomp vet in de nippels totdat er wat vet bij de lagers naar buiten komt (ongeveer 3 maal pompen).
6. Overtollig vet wegvegen.

Onderhoud motor

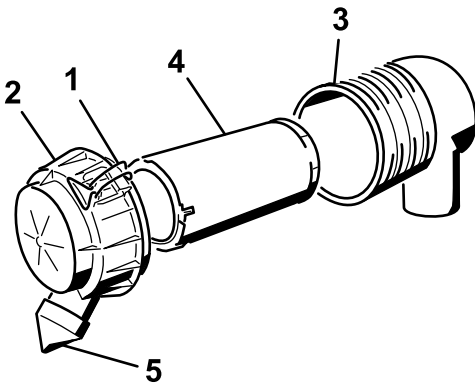
Veiligheid van de motor

- U moet de motor afzetten voordat u het oliepeil controleert of het carter bijvult met olie.
- Verander nooit de stand van de toerenregelaar van de motor en laat de motor niet te snel draaien.
- Houd uw handen, voeten, gezicht, kleding en andere lichaamsdelen uit de buurt van de geluiddemper en andere hete oppervlakken.

Onderhoud van het luchtfilter

Onderhoudsinterval: Om de 200 bedrijfsuren—Luchtfilter onderhoudsbeurt geven. (vaker onderhoud uitvoeren in erg stoffige of zanderige omstandigheden.)

1. Plaats de machine op een horizontaal oppervlak, stel de parkeerrem in werking (indien aanwezig op de machine) en laat de laderarmen neer.
2. Zet de motor af en haal het sleuteltje uit het contact.
3. Maak de sluitingen op het luchtfilter los en trek het luchtfilterdeksel van de luchtfilterbehuizing (Figuur 26).



Figuur 26

g200767

- | | |
|-------------------------|---------------|
| 1. Sluitingen | 4. Voorfilter |
| 2. Luchtfilterdeksel | 5. Stofkap |
| 3. Luchtfilterbehuizing | |

4. Knijp in de zijkanten van de stofkap om deze te openen en sla het stof eruit.
5. Reinig de binnenkant van het luchtfilterdeksel met perslucht onder een druk van 2,07 bar.

Belangrijk: Reinig de luchtfilterbehuizing niet met perslucht.

6. Schuif het filter voorzichtig uit de luchtfilterbehuizing (Figuur 26).

Opmerking: Zorg ervoor dat u niet met het filter tegen de zijkant van de luchtfilterbehuizing stoot.

Belangrijk: Probeer het filter niet te reinigen.

7. Controleer het nieuwe filter op scheuren, een vettig oppervlak of beschadiging van de rubberen afdichting. Richt een felle lichtbron op de buitenkant van het filter en kijk in het filter; als er gaten in het filter zijn, ziet u heldere vlekken.

Als het filter beschadigd is, mag u het niet gebruiken.

8. Monteer het filter voorzichtig (Figuur 26).

Opmerking: Zorg ervoor dat het filter volledig vastzit door de buitenring van het filter tijdens de montage aan te drukken.

Belangrijk: Druk niet op het zachte midden van het filter.

9. Monteer het luchtfilterdeksel met de stofkap naar beneden gericht en maak de sluitingen vast (Figuur 26).

Motorolie verversen

Onderhoudsinterval: Bij elk gebruik of dagelijks—Controleer het motoroliepeil.

Na de eerste 50 bedrijfsuren—Ververs de motorolie en vervang het filter.

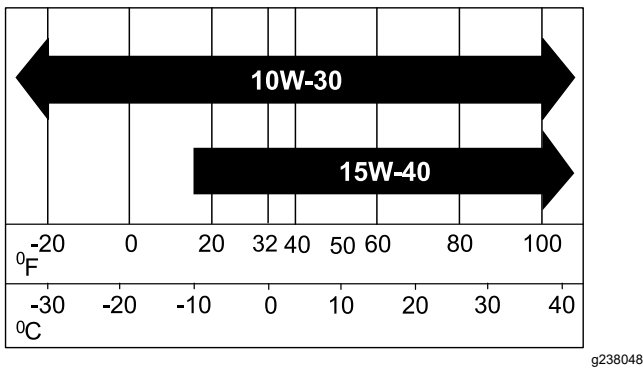
Om de 75 bedrijfsuren—Vervang de motorolie en het filter (vaker als de machine wordt gebruikt in zeer stoffige of zanderige omstandigheden).

Motorolietype

Type olie: Detergent voor dieselmotoren (API onderhoudsklasse CH-4, CI-4 of hoger)

Carterinhoud: met filter, 3,2 liter

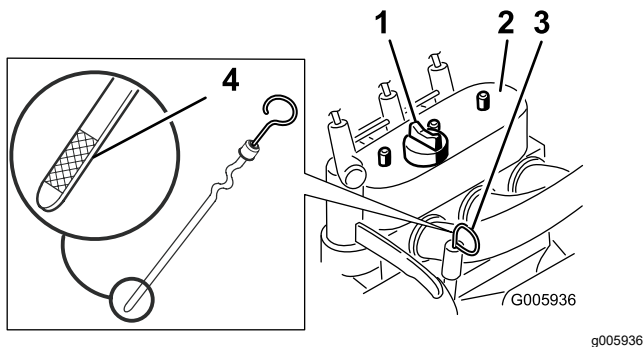
Viscositeit: Zie onderstaande tabel.



Figuur 27

Het motoroliepeil controleren

1. Plaats de machine op een horizontaal oppervlak, stel de parkeerrem in werking en laat de laderarmen neer.
2. Zet de motor af, verwijder het sleuteltje en laat de motor afkoelen.
3. Open het inspectieluik aan de achterzijde.
4. Reinig het gebied rond de oliepeilstok (Figuur 28).



Figuur 28

- | | |
|--------------------|-----------------|
| 1. Dop van vulbuis | 3. Oliepeilstok |
| 2. Klepdeksel | 4. Metalen deel |

5. Trek de peilstok uit en veeg het metalen deel met een doek schoon (Figuur 28).
 6. Schuif de peilstok helemaal in de buis (Figuur 28).
 7. Trek de peilstok uit en controleer het oliepeil op het metalen deel.
- Opmerking:** Het oliepeil moet binnen het gebied met kruisarcering op de peilstok staan.
8. Als het oliepeil laag is, reinigt u de omgeving van de olievulbuisdop en verwijdert u de dop (Figuur 28).
 9. Giet langzaam olie in het klepdeksel. Controleer het oliepeil opnieuw en zorg ervoor dat het

peil aan de bovenkant van het gebied met kruisarcering op de peilstok staat.

Opmerking: Gebruik olie voor dieselmotoren, API onderhoudsklasse CH-4, CI-4 of hoger; zie [Motorolietype \(bladz. 29\)](#).

Belangrijk: Giet niet te veel olie in het carter omdat dit de motor kan beschadigen.

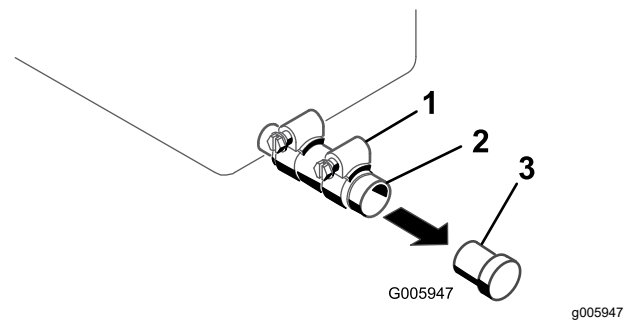
10. Plaats de olievulbuisdop en de peilstok terug.
11. Sluit het inspectieluik aan de achterzijde.

Motorolie verversen en filter vervangen

1. Start de motor en laat deze 5 minuten lopen.

Opmerking: Warme olie kan beter worden afgetapt.

2. Parkeer de machine zo dat de aftapkant iets lager staat dan de andere kant zodat alle olie kan weglopen.
3. Breng de armen van de lader omlaag, stel de parkeerrem in werking, zet de motor af en verwijder het contact sleuteltje.
4. Plaats een opvangbak onder de olieaftapbuis (Figuur 29).



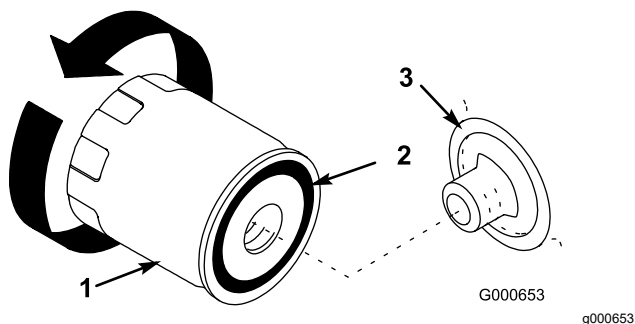
Figuur 29

- | | |
|------------------|---------|
| 1. Klem | 3. Plug |
| 2. Olieaftapbuis | |

5. Zet de klem los en verwijder de plug (Figuur 29).
6. Als alle olie is afgetapt, kunt u de aftapplug weer terugplaatsen en de klem vastzetten.

Opmerking: Geef de afgewerkte olie af bij een erkend recyclingcentrum.

7. Open het inspectieluik aan de achterzijde.
8. Verwijder het oude filter en veeg de pakking van het filtertussenstuk (Figuur 30) schoon.



Figuur 30

- | | |
|---------------|------------|
| 1. Oliefilter | 3. Adapter |
| 2. Pakking | |

9. Smeer een dun laagje schone olie op de rubberen pakking van het nieuwe filter (Figuur 30).
10. Plaats het nieuwe filter op het filtertussenstuk. Draai het oliefilter rechtsom totdat de rubberen pakking contact maakt met het filtertussenstuk. Draai het filter vervolgens nog eens ½ slag (Figuur 30).
11. Verwijder de vuldop (Figuur 28) en giet langzaam ongeveer 80% van de gespecificeerde hoeveelheid olie in het klepdeksel.
12. Controleer het oliepeil.
13. Giet langzaam extra olie bij totdat het oliepeil de bovenste markering op de peilstok bereikt.
14. Plaats de vuldop terug.
15. Start de motor en laat deze 15 Seconden lopen zodat het filter zich kan vullen met olie.
16. Parkeer de machine op een horizontaal oppervlak, zet de motor af en verwijder het sleuteltje.
17. Controleer het motoroliepeil. Indien nodig olie bijvullen.
18. Sluit het inspectieluik aan de achterzijde.

Onderhoud brandstofsysteem

⚠ GEVAAR

In bepaalde omstandigheden is brandstof uiterst ontvlambaar en zeer explosief. Brand of explosie van brandstof kan brandwonden bij u of anderen en materiële schade veroorzaken.

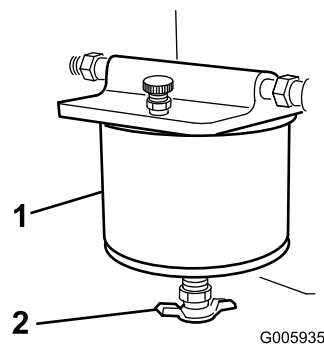
- Tap de brandstof af uit de brandstoftanks wanneer de motor koud is. Doe dit buiten op een open terrein. Eventueel gemorste brandstof opnemen.
- Rook nooit als u benzine aftapt en blijf uit de buurt van open vuur of als de kans bestaat dat benzinedampen door een vonk kunnen ontbranden.
- Raadpleeg **Brandstofveiligheid (bladz. 16)** voor een volledige lijst van brandstofgerelateerde voorzorgen.

Water aftappen uit het brandstoffilter

Onderhoudsinterval: Bij elk gebruik of dagelijks

1. Plaats de machine op een horizontaal oppervlak, stel de parkeerrem in werking en laat de laderarmen neer.
2. Zet de motor af en haal het sleuteltje uit het contact.
3. Open het inspectieluik aan de achterzijde.
4. Draai het aftapventiel tot het water uit het filter loopt (Figuur 31).

Opmerking: Het brandstoffilter bevindt zich bij de onderkant van de brandstoftank.



Figuur 31

- | | |
|--------------------|-----------------|
| 1. Brandstoffilter | 2. Aftapventiel |
|--------------------|-----------------|

5. Sluit de klep.

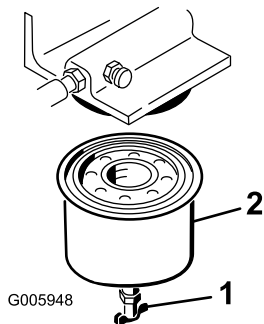
- Sluit het inspectieluik aan de achterzijde.

Brandstoffilter vervangen

Onderhoudsinterval: Jaarlijks

Belangrijk: Monteer nooit een vuil filter.

- Plaats de machine op een horizontaal oppervlak, stel de parkeerrem in werking en laat de laderarmen neer.
- Zet de motor af en haal het sleuteltje uit het contact.
- Sluit de brandstofklep onderaan de brandstoftank (Figuur 34).
- Open het inspectieluik aan de achterzijde.
- Open het aftapventiel (Figuur 32) en laat de brandstof uit het brandstoffilter in een geschikte houder lopen. Gooi op de juiste manier weg.



Figuur 32

- Aftapventiel
- Brandstoffilter

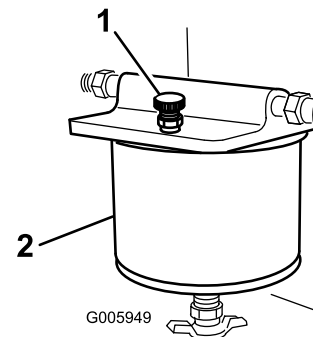
- Verwijder het brandstoffilter met een filtersleutel (Figuur 34).
- Maak het montageoppervlak schoon.
- Smeer schone motorolie op de pakking van het nieuwe filter.
- Schroef het nieuwe filter erop met de hand tot de pakking de behuizing raakt, draai het filter vervolgens nog eens ½ slag.
- Open de brandstofklep onderaan de brandstoftank (Figuur 34).
- Laat het brandstofsysteem uitlekken; raadpleeg [Het brandstofsysteem ontluichten](#) (bladz. 32).
- Start de motor en controleer op olie lekkages.

Het brandstofsysteem ontluichten

Laat de lucht uit het brandstofsysteem in de volgende gevallen:

- Een nieuwe machine of een opgeslagen machine voor de eerste keer (terug) starten

- Nadat de motor is gestopt omdat de brandstof op was
 - Nadat er onderhoud is uitgevoerd aan componenten van het brandstofsysteem
- Plaats de machine op een horizontaal oppervlak, stel de parkeerrem in werking en laat de laderarmen neer.
 - Zet de motor af en haal het sleuteltje uit het contact.
 - Open het inspectieluik aan de achterzijde.
 - Plaats een opvangbak onder het brandstoffilter om gelekte brandstof op te vangen.
 - Open de ontluichtschroef bovenaan het brandstoffilter om de houder met brandstof te vullen (Figuur 33).



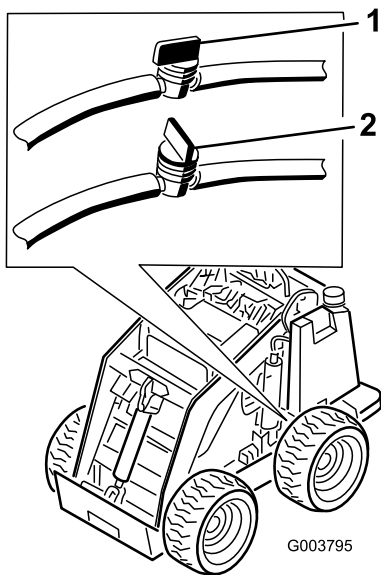
Figuur 33

- Brandstoffilter
- Ontluichtschroef

- Sluit de ontluichtschroef als de brandstof bestendig loopt.
- Zoek aan de linkerkant van de motor de ontluichtingsplug bovenaan de brandstofinjectionepomp en sluit een slang aan die naar een opvangbak leidt.
- Open de ontluichtingsplug en probeer de motor te starten totdat de brandstof in een regelmatige stroom lekt.
- Sluit de ontluichtingsplug.
- Sluit het inspectieluik aan de achterzijde.

Brandstof aftappen uit de brandstoftank

- Plaats de machine op een horizontaal oppervlak, stel de parkeerrem in werking en laat de laderarmen neer.
- Zet de motor af en haal het sleuteltje uit het contact.
- Sluit de brandstofklep in de slang onderaan de brandstoftank (Figuur 34).



Figuur 34

G003795

1. Brandstofklep (open)
 2. Brandstofklep (gesloten)
-
4. Open het inspectieluik aan de achterzijde.
 5. Maak de slangklem op het brandstoffilter los en schuif deze over de brandstofslang weg van het filter.
 6. Trek de brandstofleiding van het brandstoffilter, open de brandstofklep en laat de brandstof in een brandstoftank of een opvangbak lopen.
 7. Sluit de brandstofklep.
 8. Plaats de brandstofslang op het filter.
 9. Schuif de slangklem dicht op het filter om de brandstofslang vast te zetten.
 10. Sluit het inspectieluik aan de achterzijde.
 11. Open de brandstofklep in de slang onderaan de brandstoftank, zoals getoond in [Figuur 34](#).

Opmerking: Omdat de tank nu toch leeg is, is dit een uitstekend moment om het brandstoffilter te vervangen.

Onderhoud elektrisch systeem

Veiligheid van het elektrisch systeem

- Koppel de accu af voordat u reparaties aan de machine verricht. Maak eerst de minpool van de accu los en daarna de pluspool. Bevestig eerst de pluspool van de accu en daarna de minpool.
- Laad de accu op in een open, goed geventileerde ruimte, uit de buurt van vonken en open vuur. Haal de oplader uit het stopcontact voordat u de accu aan- of loskoppelt. Draag beschermende kleding en gebruik geïsoleerd gereedschap.
- Accuzuur is giftig en kan brandwonden veroorzaken. Voorkom contact met de huid, ogen en kleding. Bescherm uw gezicht, ogen en kleding als u werkzaamheden verricht aan de accu.
- Accugassen kunnen ontploffen. Houd sigaretten, vonken en open vuur uit de buurt van de accu.

Onderhoud van de accu

Onderhoudsinterval: Om de 75 bedrijfsuren—Controleer de aansluitingen van de accukabels.

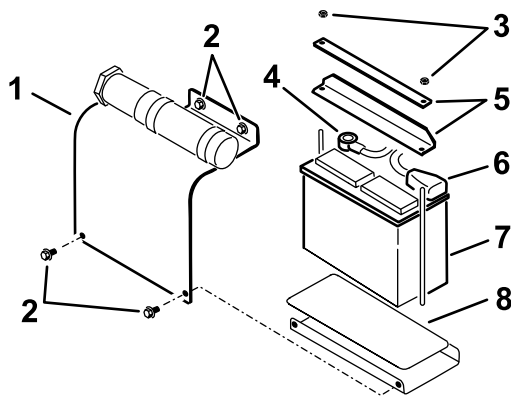
Om de 75 bedrijfsuren—Reinig de accu.

Houd de accu altijd schoon en volledig geladen. Veeg de accubehuizing schoon met een tissue. Als de accupolen zijn geoxideerd, moet u deze schoonmaken met een oplossing van vier delen water en één deel zuiveringszout. Breng een laagje vet op de accupolen aan om corrosie te verminderen.

Specificaties: 12 V, 450 A (koude start)

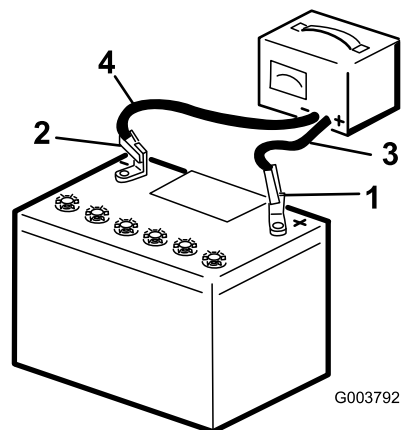
Accu verwijderen

1. Plaats de machine op een horizontaal oppervlak, stel de parkeerrem in werking en laat de laderarmen neer.
2. Zet de motor af en haal het sleuteltje uit het contact.
3. Verwijder het deksel ([Figuur 35](#))



Figuur 35

g230939



Figuur 36

G003792

g003792

- | | |
|---------------|----------------------------|
| 1. Accudeksel | 5. Moer |
| 2. Bout | 6. Pluskabel van de accu |
| 3. Accu | 7. Minkabel van de accu |
| 4. Stangen | 8. Beschermstrook van accu |

- | | |
|-------------------------|---------------------------|
| 1. Pluspool van de accu | 3. Rode (+) oplaadkabel |
| 2. Minpool van de accu | 4. Zwarte (-) oplaadkabel |

4. Verwijder de moeren en stangen waarmee de accu wordt bevestigd (Figuur 35).
5. Maak de minkabel (zwart) die naar de negatieve (-) accupool leidt los (Figuur 35).
6. Maak de pluskabel (rood) die naar de positieve (+) accupool leidt los (Figuur 35).
7. Verwijder de accu van het platform.

3. Zodra de accu volledig is opgeladen, haalt u de acculader uit het stopcontact en maakt u vervolgens de oplaadkabels los van de accuklemmen (Figuur 36).

De accu opladen

Belangrijk: Zorg ervoor dat de accu altijd volledig geladen is (soortelijk gewicht 1,265). Dit is vooral belangrijk om beschadiging van de accu te voorkomen bij temperaturen onder 0 °C.

1. Verwijder de accu van de machine; raadpleeg [Accu verwijderen](#) (bladz. 33).
2. Laad de accu 10 tot 15 minuten op bij 25 tot 30 A of 30 minuten bij 4 tot 6 A (Figuur 36). De accu niet te ver opladen.

De accu reinigen

Opmerking: Zorg ervoor dat de accuklemmen en de gehele accubehuizing schoon zijn; dit helpt de levensduur van de accu te verlengen.

1. Plaats de machine op een horizontaal oppervlak, stel de parkeerrem in werking (indien aanwezig op de machine) en laat de laderarmen neer.
2. Zet de motor af en haal het sleuteltje uit het contact.
3. Haal de accu uit de machine; [Accu verwijderen](#) (bladz. 33).
4. Was de hele accubak met een oplossing van natriumbicarbonaat en water.
5. Spoel de accu met schoon water.
6. Smeer een dun laagje Grafo 112X-vet (Toro onderdeelnr. 505-47) of vaseline op de accupolen en de kabelklemmen om corrosie te voorkomen.
7. Monteer de accu; zie [Accu monteren](#) (bladz. 34).

Accu monteren

1. Plaats de accu op het platform (Figuur 35).
2. Bevestig de accu in het chassis met de stangen en moeren die u eerder verwijderd hebt (Figuur 35).
3. Gebruik de eerder verwijderde bevestigingsmiddelen om de pluskabel (rood) op de pluspool (+) van de accu aan te sluiten (Figuur 35).

4. Schuif het rode stofkapje voor de accupool op de pluspool van de accu.
5. Gebruik de eerder verwijderde bevestigingsmiddelen om de minkabel (zwart) op de minpool (-) van de accu aan te sluiten (Figuur 35).
6. Plaats het accudeksel (Figuur 35).

Belangrijk: Zorg ervoor dat de accukabels geen contact maken met elkaar of met scherpe randen.

Onderhoud van een reserveaccu

De oorspronkelijke accu heeft geen onderhoud nodig. Raadpleeg voor het onderhoud van een reserveaccu de instructies van de fabrikant.

Onderhoud aandrijfsysteem

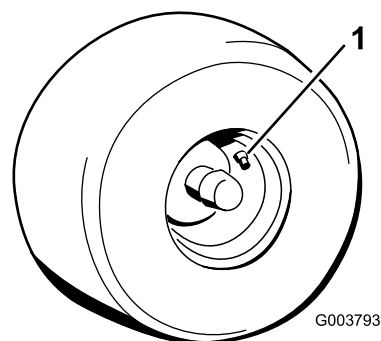
Bandenspanning controleren

Onderhoudsinterval: Bij elk gebruik of dagelijks

Zorg ervoor dat de bandenspanning volgens specificatie is. De bandenspanning kan het best bij koude banden worden gecontroleerd.

Druk: 103 tot 138 Kpa (15 tot 20 psi)

Opmerking: Gebruik een lagere bandenspanning (1,03 bar) op mulle ondergrond voor betere tractie in de losse grond.



Figuur 37

1. Afsluiter

De wielmoeren controleren

Onderhoudsinterval: Na de eerste 8 bedrijfsuren

Om de 100 bedrijfsuren

Controleer de wielmoeren en draai ze vast met een torsie van 68 N·m.

Onderhoud koelsysteem

Veiligheid van het koelsysteem

- Motorkoelvloeistof inslikken kan vergiftiging veroorzaken; buiten bereik van kinderen en huisdieren houden.
- Als u hete, onder druk staande koelvloeistof over u heen krijgt of in aanraking komt met een hete radiator of omliggende delen, kunt u ernstige brandwonden oplopen.
 - Laat de motor minstens 15 minuten afkoelen voordat u de radiatordop verwijdert.
 - Gebruik een doek als u de radiatordop verwijdert en draai de dop langzaam open om de stoom te laten ontsnappen.

Radiateurscherm reinigen

Onderhoudsinterval: Bij elk gebruik of dagelijks

Verwijder aangekoekt gras of ander vuil met perslucht van het radiateurscherm.

Het koelvloeistofpeil controleren

Onderhoudsinterval: Bij elk gebruik of dagelijks

Het koelsysteem bevat een mengsel met een 50/50 verhouding van water en permanente ethyleenglycol-antivries. Controleer het koelvloeistofpeil elke dag vóór het starten van de motor.

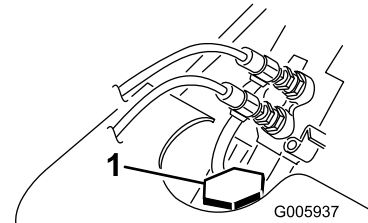
⚠ GEVAAR

De draaiende as en ventilator kunnen letsel veroorzaken.

- Gebruik de machine nooit zonder dat de kappen zijn geplaatst.
 - Houd uw vingers, handen en kleding uit de buurt van een draaiende ventilator en aandrijfjas.
 - Parkeer de machine op een horizontaal oppervlak, laat de laderarmen zakken, stel de parkeerrem in werking, zet de motor af en verwijder het sleuteltje uit de contactschakelaar voordat u onderhoudswerkzaamheden uitvoert.
1. Plaats de machine op een horizontaal vlak, laat de laderarmen zakken, stel de parkeerrem in werking en zet de motor af.

2. Verwijder het sleuteltje uit het contact en laat de motor afkoelen.
3. Verwijder de radiatordop en controleer het koelvloeistofpeil (Figuur 38).

De koelvloeistof dient tot de vulbuis te reiken.



Figuur 38

1. Radiatordop

4. Als het peil te laag is, giet dan koelvloeistof bij tot de onderkant van de vulbuis.

Belangrijk: Vul de radiator niet te vol.

5. Plaats de radiatordop terug en zorg dat hij goed vastzit.

Motorkoelvloeistof verversen

Onderhoudsinterval: Jaarlijks

Laat de motorkoelvloeistof eenmaal per jaar verversen door een erkende servicedealer.

Als er motorkoelvloeistof moet worden bijgevuld, raadpleeg [Het koelvloeistofpeil controleren \(bladz. 36\)](#).

Onderhouden remmen

De parkeerrem testen

Onderhoudsinterval: Bij elk gebruik of dagelijks

1. Schakel de parkeerrem in; zie [Parkeerremhendel \(bladz. 14\)](#).
2. Start de motor.
3. Probeer de machine langzaam vooruit of achteruit te rijden.
4. Als de machine beweegt, neem dan contact op met uw erkende servicedealer voor onderhoud.

Onderhoud hydraulisch systeem

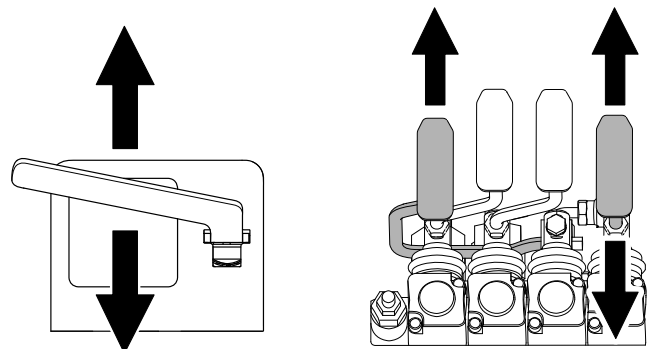
Veiligheid van het hydraulische systeem

- Waarschuw onmiddellijk een arts als er hydraulische vloeistof is geïnjecteerd in de huid. Geïnjecteerde vloeistof moet binnen enkele uren operatief worden verwijderd door een arts.
- Controleer of alle hydraulische slangen en leidingen in goede staat verkeren en alle hydraulische aansluitingen en fittings stevig vastzitten voordat u druk zet op het hydraulische systeem.
- Houd lichaam en handen uit de buurt van kleine lekaten of spuitmonden waaruit onder hoge druk hydraulische vloeistof ontsnapt.
- U kunt lekken in het hydraulische systeem opsporen met behulp van karton of papier.
- Hef alle druk in het hydraulische systeem op veilige wijze op, voordat u werkzaamheden gaat verrichten aan het hydraulische systeem.

Hydraulische druk aflaten

Om hydraulische druk af te laten terwijl de motor draait, moet u de hulphydrauliek uitschakelen en de laderarmen volledig laten zakken.

Om druk af te laten terwijl de motor uit is, zet u de hendel van de hulphydrauliek tussen de vooruit- en achteruitstand zodat het systeem van de hulphydrauliek wordt ontlast, beweegt u de hendel van de werktuigkanteling naar voren en naar achteren en beweegt u de hendel van de laderarm naar voren om de laderarmen neer te laten ([Figuur 39](#)).



Figuur 39

g281214

Specificaties hydraulische vloeistof

Om de 1500 bedrijfsuren/Om de 2 jaar (houd hierbij de kortste periode aan)—Vervang alle bewegende hydraulische slangen.

Inhoud hydraulische tank: 56 L

Gebruik slechts 1 van de volgende vloeistoffen in het hydraulische systeem:

- **Toro Premium transmissie-/hydraulische tractorvloeistof** (vraag uw erkende servicedealer om meer informatie)
- **Toro PX Extended Life hydraulische vloeistof** (vraag uw erkende servicedealer om meer informatie)
- Als geen van de bovenstaande Toro vloeistoffen verkrijgbaar is, kunt u een andere Universal Tractor Hydraulic Fluid (UTHF) gebruiken, maar het mag uitsluitend gaan om een conventioneel, petroleumgebaseerd product. De specificaties moeten binnen het vermelde bereik vallen voor alle onderstaande materiaaleigenschappen en de vloeistof moet voldoen aan de vermelde industriestandaarden. Vraag uw leverancier van hydraulische vloeistof of de vloeistof voldoet aan deze specificaties.

Opmerking: Toro aanvaardt geen enkele aansprakelijkheid voor schade die wordt veroorzaakt door gebruik van verkeerde vervangende vloeistoffen. Gebruik daarom uitsluitend producten van gerenommeerde fabrikanten die garant staan voor de door hen aanbevolen vloeistoffen.

Materiaaleigenschappen	
Viscositeit, ASTM D445	cSt bij 40 °C: 55 tot 62
	cSt bij 100°C: 9,1 tot 9,8
Viscositeitsindex ASTM D2270	140 tot 152
Stolpunt, ASTM D97	-43 tot -37 °C
Industriestandaarden	
API GL-4, AGCO Powerfluid 821 XL, Ford New Holland FNHA-2-C-201,00, Kubota UDT, John Deere J20C, Vickers 35VQ25 en Volvo WB-101/BM	

Opmerking: Veel hydraulische vloeistoffen zijn bijna kleurloos, zodat het moeilijk is lekkages op te sporen. Er is een rode kleurstof voor de vloeistof in het hydraulische systeem verkrijgbaar in 20 ml flesjes. Eén flesje is voldoende voor 15 tot 22 liter hydraulische vloeistof. U kunt deze kleurstof bestellen bij een erkende servicedealer, onderdeelnr. 44-2500.

Het peil van de hydraulische vloeistof controleren

Onderhoudsinterval: Om de 25 bedrijfsuren

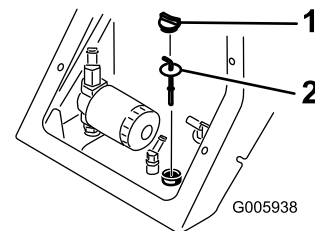
Controleer het peil van de hydraulische vloeistof voordat de motor voor het eerst gestart wordt en vervolgens om de 25 bedrijfsuren.

Zie [Specificaties hydraulische vloeistof \(bladz. 38\)](#).

Belangrijk: Gebruik altijd de juiste hydraulische vloeistof. Vloeistoffen voor algemeen gebruik brengen schade toe aan het hydraulische systeem.

1. Parkeer de machine op een horizontaal oppervlak, verwijder de werktuigen, stel de parkeerrem (indien aanwezig) in werking, breng de armen van de lader omhoog en breng de cilindervergrendelingen aan.
2. Zet de motor af, verwijder het sleuteltje en laat de motor afkoelen.
3. Verwijder de motorkap / het voorste inspectieluik.
4. Reinig de omgeving van de vulbuis van de hydraulische tank ([Figuur 40](#)).
5. Verwijder de dop van de vulbuis en controleer het vloeistofpeil op de peilstok ([Figuur 40](#)).

Het vloeistofpeil moet tussen de markeringen op de peilstok staan.



Figuur 40

1. Dop van vulbuis
2. Peilstok

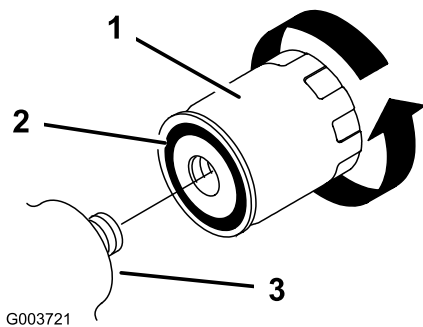
6. Als het peil te laag staat, vult u vloeistof bij tot het correcte peil.
7. Breng de dop van de vulbuis aan.
8. Plaats de motorkap / het voorste inspectieluik.
9. Verwijder de cilindervergrendelingen en bewaar ze. Breng de armen van de lader naar beneden.

Hydraulisch filter vervangen

Onderhoudsinterval: Na de eerste 8 bedrijfsuren
Om de 400 bedrijfsuren

Belangrijk: Gebruik ter vervanging geen filter voor motorolie omdat dit ernstige schade aan het hydraulische systeem kan veroorzaken.

1. Parkeer de machine op een horizontaal oppervlak, verwijder de werktuigen, stel de parkeerrem (indien aanwezig) in werking, breng de armen van de lader omhoog en breng de cilindervergrendelingen aan.
2. Zet de motor af en haal het sleuteltje uit het contact.
3. Verwijder de motorkap / het voorste inspectieluik.
4. Plaats een opvangbak onder het filter.
5. Verwijder het oude filter ([Figuur 41](#)) en veeg het oppervlak van het filtertussenstuk schoon.



Figuur 41

G003721

1. Hydraulische filter
2. Pakking
3. Filtertussenstuk

6. Smeer een dun laagje hydraulische vloeistof op de rubberen pakking van het nieuwe filter ([Figuur 41](#)).
7. Monteer het nieuwe hydraulische filter op het filtertussenstuk ([Figuur 41](#)). Draai het filter rechtsom totdat de rubberen pakking contact maakt met het filtertussenstuk. Draai het filter vervolgens nog eens ½ slag.
8. Neem gemorste vloeistof op.
9. Start de motor en laat deze ongeveer 2 minuten lopen om lucht uit het systeem te verwijderen.
10. Zet de motor af en controleer op lekkages.
11. Controleer het peil van de vloeistof in de hydraulische tank; zie [Het peil van de hydraulische vloeistof controleren \(bladz. 38\)](#).

Vul vloeistof bij totdat het peil de markering op de peilstok bereikt. Vul de brandstoftank niet te vol.

12. Plaats de motorkap / het voorste inspectieluik.
13. Verwijder de cilindervergrendelingen en bewaar ze. Breng de armen van de lader naar beneden.

Hydraulische vloeistof verversen

Onderhoudsinterval: Jaarlijks

1. Parkeer de machine op een horizontaal oppervlak, verwijder de werktuigen, stel de parkeerrem (indien aanwezig) in werking, breng de armen van de lader omhoog en breng de cilindervergrendelingen aan.
2. Zet de motor af en haal het sleuteltje uit het contact.
3. Verwijder de motorkap / het voorste inspectieluik.
4. Plaats een grote opvangbak onder de machine met een inhoud van minstens 61 liter.
5. Verwijder de aftapplug uit de onderkant van de hydraulische tank en laat alle vloeistof weglekken.
6. Plaats de aftapplug.
7. Vul de hydraulische tank met hydraulische vloeistof; zie [Specificaties hydraulische vloeistof \(bladz. 38\)](#).
8. Plaats de motorkap / het voorste inspectieluik.
9. Verwijder de cilindervergrendelingen en bewaar ze. Breng de armen van de lader naar beneden.

Opmerking: Geef de oude olie af bij een erkend inzamelcentrum.

Reiniging

Vuil verwijderen

Onderhoudsinterval: Bij elk gebruik of dagelijks

Belangrijk: Als de motor wordt gebruikt terwijl de schermen verstopt zijn en/of de uitlaatringen zijn verwijderd, kan dit leiden tot schade aan de motor door oververhitting.

1. Parkeer de machine op een horizontaal vlak, breng de armen van de lader omhoog en breng de cilindervergrendelingen aan.
2. Zet de motor af en haal het sleuteltje uit het contact.
3. Verwijder het inspectieluik aan de voorzijde.
4. Verwijder vuil van het rooster.
5. Open het inspectieluik aan de achterzijde.
6. Veeg het vuil van het luchtfilter.
7. Gebruik een borstel of een blazer om opgehoopt vuil op de motor te verwijderen.

Belangrijk: Het is beter om het vuil eruit te blazen dan het eruit te wassen. Als u toch water gebruikt, zorg er dan voor dat er geen water in de buurt van het elektrische en het hydraulische systeem komt. Gebruik geen hogedrukreiniger. Hogedrukreiniging kan het elektrische en hydraulische systeem beschadigen of de smering aantasten.

8. Plaats het voorste en achterste inspectieluik terug en bevestig ze.
9. Verwijder de cilindervergrendelingen en bewaar ze. Breng de armen van de lader naar beneden.

Stalling

Veiligheid tijdens opslag

- Zet de motor uit, verwijder de contactsleutel en wacht tot alle bewegende delen tot stilstand zijn gekomen en laat de machine afkoelen voordat u deze stalt.
- U mag de machine of de brandstof niet opslaan in de nabijheid van een open vuur.

Stalling

1. Plaats de machine op een horizontaal oppervlak, stel de parkeerrem in werking en laat de laderarmen neer.
 2. Zet de motor af en haal het sleuteltje uit het contact.
 3. Verwijder vuil en roet van de buitenkant van de gehele machine, met name van de motor. Veeg vuil en kaf van de radiator.
- Belangrijk:** Was de machine met een mild reinigingsmiddel en water. Maak de machine niet schoon met een hogedrukreiniger. Gebruik niet te veel water, vooral niet in de buurt van het bedieningspaneel, de motor, de hydraulische pompen en de accu.
4. Geef het luchtfilter een onderhoudsbeurt; zie [Onderhoud van het luchtfilter \(bladz. 29\)](#).
 5. Smeer de machine; zie [De machine smeren \(bladz. 28\)](#).
 6. Water aftappen uit het brandstoffilter, zie [Water aftappen uit het brandstoffilter \(bladz. 31\)](#).
 7. Draai de wielmoeren vast met een torsie van 68 N·m.
 8. Controleer de hydraulische vloeistofpeil; zie [Het peil van de hydraulische vloeistof controleren \(bladz. 38\)](#).
 9. Controleer de bandenspanning; zie [Bandenspanning controleren \(bladz. 35\)](#).
 10. Laad de accu op; zie [De accu opladen \(bladz. 34\)](#).
 11. Spoel de brandstoftank om met verse, schone dieselbrandstof.
 12. Controleer alle bevestigingen en draai deze vast. Repareer of vervang versleten, beschadigde en ontbrekende onderdelen.
 13. Werk alle krassen of afgebladderde metaaloppervlakken bij met lak die verkrijgbaar is bij uw erkende servicedealer.
 14. Controleer de antivriesbescherming en vul de radiator met een mengsel met een 50/50-verhouding van water en permanente

ethyleenglycol-antivries. Raadpleeg de Gebruikershandleiding van uw motor of neem contact op met uw erkende servicedealer voor informatie over de controle en het onderhoud van het koelsysteem.

15. Stal de machine in een schone, droge garage of opslagruimte. Verwijder het sleuteltje uit het contact en bewaar het op een plaats die u makkelijk kunt onthouden.
16. Dek de machine af om deze te beschermen en schoon te houden.

Belangrijk: Als u de machine gaat gebruiken na een periode van opslag, dient u de accu op te laden; zie [De accu opladen \(bladz. 34\)](#).

Problemen, oorzaak en remedie

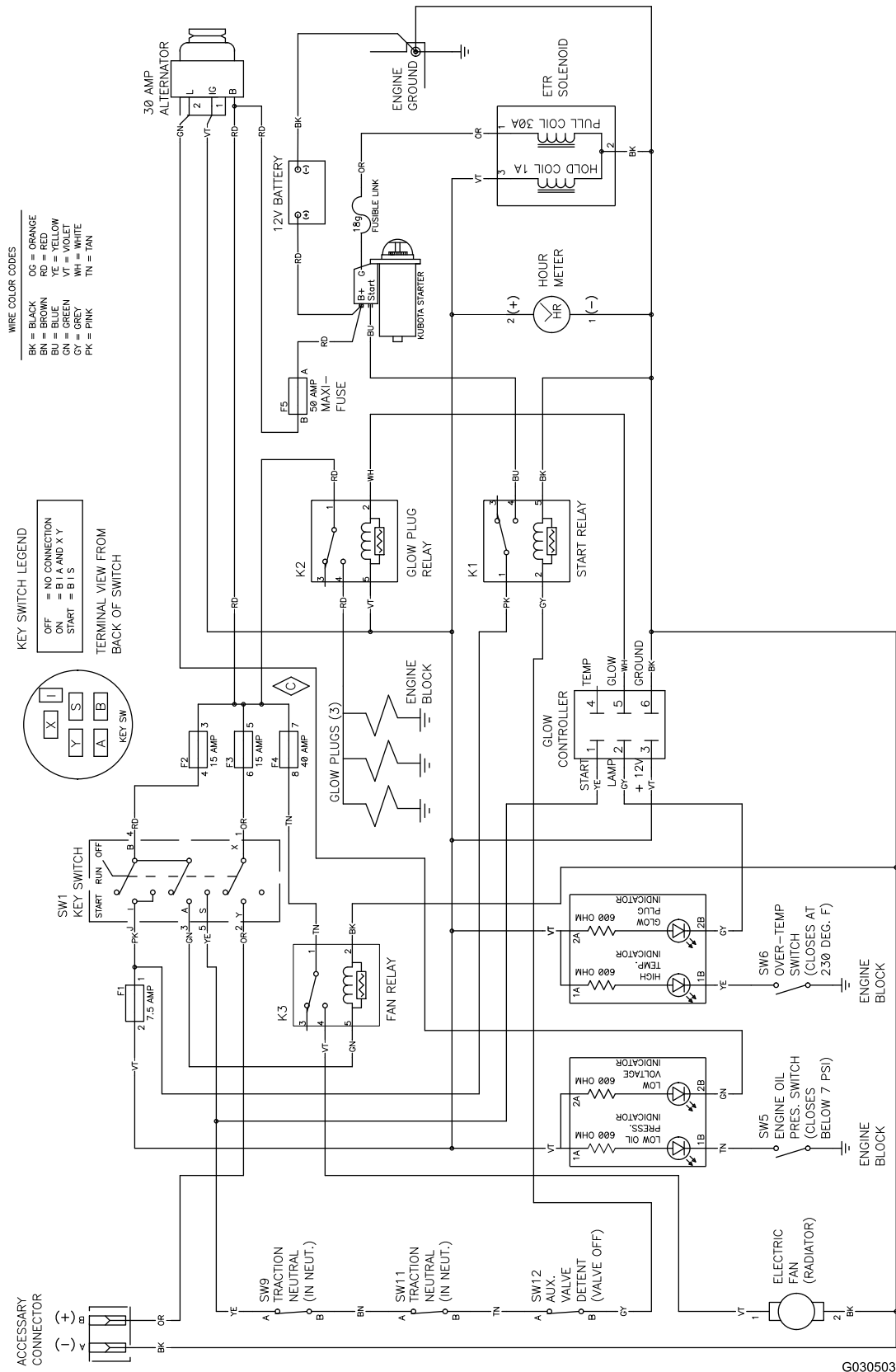
Probleem	Mogelijke oorzaak	Remedie
De startmotor slaat niet aan.	<ol style="list-style-type: none"> 1. De elektrische aansluitingen zijn gecorrodeerd of zitten los. 2. Doorgebrande of losse zekering. 3. Accu is leeg. 4. Relais of schakelaar is beschadigd. 5. Een beschadigde startmotor of startmotorsolenoid. 6. De interne onderdelen van de motor zijn vastgelopen. 	<ol style="list-style-type: none"> 1. Controleren of de elektrische aansluitingen goed contact maken. 2. Sluit de zekering aan of vervang ze. 3. Accu opladen of vervangen. 4. Neem contact op met een erkende servicedealer. 5. Neem contact op met een erkende servicedealer. 6. Neem contact op met een erkende servicedealer.
De motor draait, maar start niet.	<ol style="list-style-type: none"> 1. De startprocedure is niet correct. 2. De brandstoftank is leeg. 3. De brandstofafsluitklep is gesloten. 4. Vuil, water, oude of verkeerde brandstof in het brandstofsysteem. 5. De brandstofleiding is verstopt. 6. Er zit lucht in de brandstof. 7. De gloeibougies werken niet. 8. De startmotor werkt traag. 9. De luchtfilters zijn vuil. 10. Het brandstoffilter is verstopt. 11. Een onjuiste brandstofklasse voor gebruik in koud weer wordt gebruikt in de machine. 12. Lage compressie. 13. De injectiespuitmonden zijn beschadigd. 14. De timing van de injectiepomp is niet correct. 15. De injectiepomp is beschadigd. 16. De ETR-solenoid is beschadigd. 	<ol style="list-style-type: none"> 1. Volg de correcte startprocedure. 2. Brandstoftank met verse brandstof vullen. 3. Open de brandstofafsluitklep. 4. Brandstof aftappen uit de brandstoftank en deze schoonspoelen. Tank vullen met verse brandstof. 5. Reinig of vervang de brandstofleiding. 6. Ontlucht de spuitmonden en controleer op luchtlekkage bij de aansluitingen van de brandstofslang en de aansluitingen tussen de brandstoftank en de motor. 7. Controleer de zekering, de gloeibougies en de bedrading. 8. Controleer de accu, de viscositeit van de olie en de startmotor (neem contact op met een erkende servicedealer). 9. Geef de luchtfilters een onderhoudsbeurt. 10. Brandstoffilter vervangen. 11. Brandstofsysteem aftappen en brandstoffilter vervangen. Verse brandstof van juiste klasse bijvullen voor de temperaturomstandigheden. U moet mogelijk de volledige tractie-eenheid verwarmen. 12. Neem contact op met een erkende servicedealer. 13. Neem contact op met een erkende servicedealer. 14. Neem contact op met een erkende servicedealer. 15. Neem contact op met een erkende servicedealer. 16. Neem contact op met een erkende servicedealer.

Probleem	Mogelijke oorzaak	Remedie
De motor start, maar blijft niet lopen.	<ol style="list-style-type: none"> 1. De ontluchting van de brandstoftank wordt belemmerd. 2. Vuil of water in het brandstofsysteem. 3. Het brandstoffilter is verstopt. 4. Er zit lucht in de brandstof. 5. Onjuiste brandstofklasse voor gebruik in koud weer werd gebruikt in de machine. 6. Het scherm van de vonkenvanger is verstopt. 7. De brandstofpomp is beschadigd. 	<ol style="list-style-type: none"> 1. Draai de dop los. Als de motor wel loopt met de dop los, moet u de dop vervangen. 2. Brandstof aftappen uit de brandstoftank en deze schoonspoelen. Tank vullen met verse brandstof. 3. Brandstoffilter vervangen. 4. Ontlucht de spuitmonden en controleer op luchtlekkage bij de aansluitingen van de brandstofslang en de aansluitingen tussen de brandstoftank en de motor. 5. Brandstofsysteem aftappen en brandstoffilter vervangen. Verse brandstof van juiste klasse bijvullen voor de temperaturomstandigheden. 6. Scherm van de vonkenvanger reinigen of vervangen. 7. Neem contact op met een erkende servicedealer.
De motor loopt, maar klopt of hapert.	<ol style="list-style-type: none"> 1. Vuil, water, oude of verkeerde brandstof in het brandstofsysteem. 2. De motor raakt oververhit. 3. Er zit lucht in de brandstof. 4. De injectiespuitmonden zijn beschadigd. 5. Lage compressie 6. De timing van de injectiepomp is niet correct. 7. Er is overmatige afzetting van koolstof. 8. Er is interne slijtage of schade. 	<ol style="list-style-type: none"> 1. Brandstof aftappen uit de brandstoftank en deze schoonspoelen. Tank vullen met verse brandstof. 2. Raadpleeg het onderdeel "De motor raakt oververhit". 3. Ontlucht de spuitmonden en controleer op luchtlekkage bij de aansluitingen van de brandstofslang en de aansluitingen tussen de brandstoftank en de motor. 4. Neem contact op met een erkende servicedealer. 5. Neem contact op met een erkende servicedealer. 6. Neem contact op met een erkende servicedealer. 7. Neem contact op met een erkende servicedealer. 8. Neem contact op met een erkende servicedealer.
Motor loopt niet stationair.	<ol style="list-style-type: none"> 1. De ontluchting van de brandstoftank wordt belemmerd. 2. Vuil, water, oude of verkeerde brandstof in het brandstofsysteem. 3. De luchtfilters zijn vuil. 4. Het brandstoffilter is verstopt. 5. Er zit lucht in de brandstof. 6. De brandstofpomp is beschadigd. 7. Lage compressie 	<ol style="list-style-type: none"> 1. Draai de dop los. Als de motor wel loopt met de dop los, moet u de dop vervangen. 2. Brandstof aftappen uit de brandstoftank en deze schoonspoelen. Tank vullen met verse brandstof. 3. Geef de luchtfilters een onderhoudsbeurt. 4. Brandstoffilter vervangen. 5. Ontlucht de spuitmonden en controleer op luchtlekkage bij de aansluitingen van de brandstofslang en de aansluitingen tussen de brandstoftank en de motor. 6. Neem contact op met een erkende servicedealer. 7. Neem contact op met een erkende servicedealer.

Probleem	Mogelijke oorzaak	Remedie
De motor raakt oververhit.	<ol style="list-style-type: none"> 1. Meer koelvloeistof nodig. 2. Luchtstroom naar de radiator is belemmerd. 3. Verkeerd oliepeil in het carter. 4. De motor is te zwaar belast. 5. Verkeerde brandstof in het brandstofsysteem. 6. De thermostaat is beschadigd. 7. De riem van de ventilator is los of stuk. 8. De injectietiming is onjuist. 9. De pomp van de koelvloeistof is beschadigd. 1. Het motortoerental is te laag. 0. 	<ol style="list-style-type: none"> 1. Koelvloeistof controleren en bijvullen. 2. Bij elk gebruik radiateurscherm controleren en reinigen. 3. Vullen of aftappen totdat het oliepeil de volmarkering bereikt. 4. De lading verminderen; met een lagere snelheid rijden. 5. Brandstof aftappen uit de brandstoftank en deze schoonspelen. Tank vullen met verse brandstof. 6. Neem contact op met een erkende servicedealer. 7. Neem contact op met een erkende servicedealer. 8. Neem contact op met een erkende servicedealer. 9. Neem contact op met een erkende servicedealer. 1. Controleer het hoog stationaire 0. toerental.
De motor verliest vermogen.	<ol style="list-style-type: none"> 1. De motor is te zwaar belast. 2. Verkeerd oliepeil in het carter. 3. De luchtfilters zijn vuil. 4. Vuil, water, oude of verkeerde brandstof in het brandstofsysteem. 5. De motor raakt oververhit. 6. Het scherm van de vonkenvanger is verstopt. 7. Er zit lucht in de brandstof. 8. Lage compressie 9. De ontluchting van de brandstoftank wordt belemmerd. 1. De timing van de injectiepomp is niet correct. 1. De injectiepomp is beschadigd. 1. 1. Het hoog stationaire motortoerental is te laag. 2. 	<ol style="list-style-type: none"> 1. De lading verminderen; met een lagere snelheid rijden. 2. Vullen of aftappen totdat het oliepeil de volmarkering bereikt. 3. Geef de luchtfilters een onderhoudsbeurt. 4. Brandstof aftappen uit de brandstoftank en deze schoonspelen. Tank vullen met verse brandstof. 5. Raadpleeg het onderdeel "De motor raakt oververhit". 6. Scherm van de vonkenvanger reinigen of vervangen. 7. Ontlucht de spuitmonden en controleer op luchtlekkage bij de aansluitingen van de brandstofslang en de aansluitingen tussen de brandstoftank en de motor. 8. Neem contact op met een erkende servicedealer. 9. Neem contact op met een erkende servicedealer. 1. Neem contact op met een erkende servicedealer. 0. servicedealer. 1. Neem contact op met een erkende servicedealer. 1. servicedealer. 1. Neem contact op met een erkende servicedealer. 2. servicedealer.

Probleem	Mogelijke oorzaak	Remedie
Overmatige zwarte rook uit de uitlaat.	<ol style="list-style-type: none"> 1. De motor is te zwaar belast. 2. De luchtfilters zijn vuil. 3. Verkeerde brandstof in het brandstofsysteem. 4. De timing van de injectiepomp is niet correct. 5. De injectiepomp is beschadigd. 6. De injectiespuitmonden zijn beschadigd. 	<ol style="list-style-type: none"> 1. De lading verminderen; met een lagere snelheid rijden. 2. Geef de luchtfilters een onderhoudsbeurt. 3. Brandstof aftappen uit de brandstoftank en deze schoonspoelen. Tank vullen met verse brandstof. 4. Neem contact op met een erkende servicedealer. 5. Neem contact op met een erkende servicedealer. 6. Neem contact op met een erkende servicedealer.
Overmatige witte rook uit de uitlaat.	<ol style="list-style-type: none"> 1. Het sleuteltje is naar de stand START gedraaid voordat het lampje van de gloeibougies uit was. 2. De temperatuur van de motor is te laag. 3. De gloeibougies werken niet. 4. De timing van de injectiepomp is niet correct. 5. De injectiespuitmonden zijn beschadigd. 6. Lage compressie. 	<ol style="list-style-type: none"> 1. Draai het sleuteltje naar de stand LOPEN en laat het lampje van de gloeibougies uitgaan voordat u de motor start. 2. Thermostaat controleren. 3. Controleer de zekering, de gloeibougies en de bedrading. 4. Neem contact op met een erkende servicedealer. 5. Neem contact op met een erkende servicedealer. 6. Neem contact op met een erkende servicedealer.
De machine drijft niet aan.	<ol style="list-style-type: none"> 1. De parkeerrem is in werking gesteld. 2. Het peil van de hydraulische vloeistof is te laag. 3. Het hydraulische systeem is beschadigd. 4. De sleepkleppen zijn open. 5. De hendel van de stroomverdeelklep bevindt zich in de 9-uurstand. 6. Een aandrijfkoppeling van de tractiepomp is los of defect. 7. Pomp en/of wielmotor beschadigd. 8. De regelklep is beschadigd. 9. De overdrukklep is beschadigd. 	<ol style="list-style-type: none"> 1. Zet de parkeerrem vrij. 2. Hydraulische vloeistof bijvullen in het reservoir. 3. Neem contact op met een erkende servicedealer. 4. Sleepkleppen sluiten. 5. Beweeg de hendel naar de zone van de 12-uurstand tot de 10-uurstand. 6. Neem contact op met een erkende servicedealer. 7. Neem contact op met een erkende servicedealer. 8. Neem contact op met een erkende servicedealer. 9. Neem contact op met een erkende servicedealer.

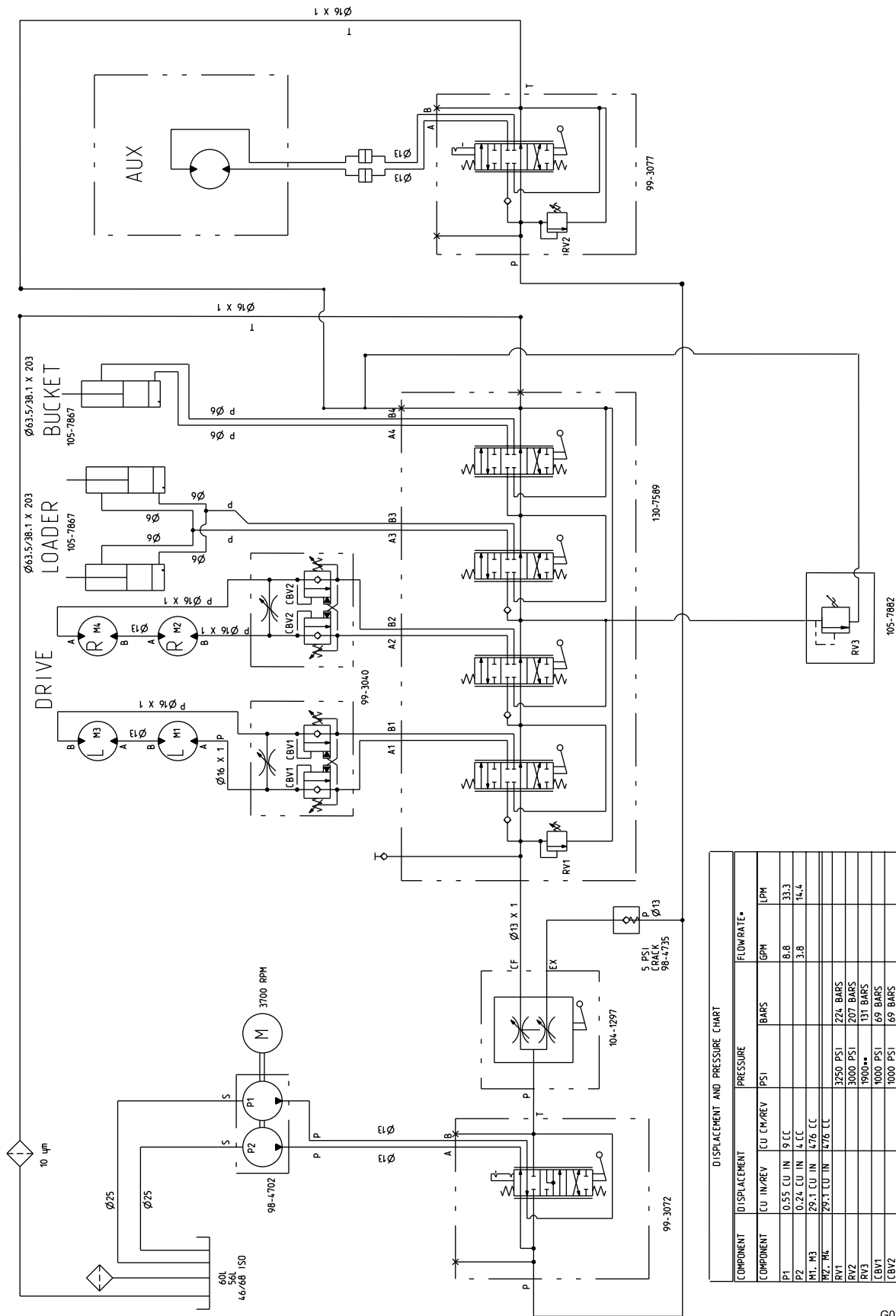
Schema's



G030503

g030503

Elektrisch schema (Rev. C)



Hydraulisch schema (Rev. B)

G029270

g029270

* FLOWRATE CALCULATED AT 3700 RPM AND 98% EFFICIENCY.
 ** CRACKING PRESSURE. FULL FLOW ~ 8 GPM. RELIEF PRESSURE APPROX. 2100 PSI.

Opmerkingen:

Opmerkingen:

Opmerkingen:

Privacyverklaring voor Europa

De informatie die Toro verzamelt

Toro Warranty Company (Toro) respecteert uw privacy. Om uw garantieclaim te behandelen en contact met u op te nemen in het geval van een terugroepactie vragen wij om bepaalde persoonlijke informatie mee te delen, hetzij direct of via uw lokale Toro dealer.

Het Toro garantiesysteem wordt gehost op servers in de Verenigde Staten, waar de privacywet mogelijk niet dezelfde bescherming biedt als in uw land.

DOOR UW PERSOONLIJKE GEGEVENS MET ONS TE DELEN STEM T U IN MET DE VERWERKING VAN UW PERSOONLIJKE GEGEVENS ZOALS BESCHREVEN IN DEZE PRIVACYVERKLARING.

Hoe Toro informatie gebruikt

Toro kan uw persoonsgegevens gebruiken om uw garantieclaim te behandelen, contact met u op te nemen in het geval van een terugroepactie, of voor een ander doeleinde waarvan we u op de hoogte brengen. Toro kan uw informatie delen met zijn dochterondernemingen, verdelers of andere zakenpartners in verband met deze activiteiten. We verkopen uw persoonsgegevens niet aan andere bedrijven. We behouden ons het recht voor om persoonsgegevens te delen teneinde te voldoen aan geldende wetten en verzoeken van de aangewezen autoriteiten, opdat wij onze systemen naar behoren kunnen gebruiken of met het oog op onze eigen bescherming of die van andere gebruikers.

Behoud van uw persoonlijke informatie

Wij bewaren uw persoonsgegevens zo lang als nodig is voor de doeleinden waarvoor ze oorspronkelijk werden verzameld of voor andere legitieme doeleinden (zoals naleving van voorschriften), of zo lang als vereist is door de van toepassing zijnde wet.

Toro's engagement voor de bescherming van uw persoonlijke informatie

Wij nemen redelijke voorzorgen om uw persoonlijke informatie te beschermen. We proberen bovendien de nauwkeurigheid en geldigheid van persoonlijke gegevens te waarborgen.

Toegang tot en aanpassing van uw persoonlijke informatie

Als u toegang wenst tot uw persoonlijke gegevens of deze wilt aanpassen, gelieve dan een e-mail te sturen naar legal@toro.com.

Australische consumentenwet

Australische klanten kunnen voor informatie over de Australische consumentenwet (Australian Consumer Law) terecht bij de lokale Toro dealer of ze kunnen deze informatie in de doos vinden.

Californië Proposition 65 Waarschuwingsinformatie

Wat betekent deze waarschuwing?

Sommige producten die op de markt zijn bevatten een etiket met een waarschuwing als:



WAARSCHUWING: Kanker en schade aan de voortplantingsorganen –
www.p65Warnings.ca.gov.

Wat is Prop 65?

Prop 65 geldt voor elk bedrijf dat actief is in Californië, producten verkoopt in Californië, of producten maakt die kunnen worden verkocht of geïmporteerd in Californië. De wet schrijft voor dat de Gouverneur van Californië een lijst van chemische stoffen bijhoudt en publiceert waarvan bekend is dat ze kanker, geboortefwijkingen en/of andere schade aan de voortplantingsorganen kunnen veroorzaken. De lijst wordt jaarlijks bijgewerkt en omvat honderden chemische stoffen die in veel alledaagse voorwerpen voorkomen. Prop 65 heeft als doel mensen te informeren over blootstelling aan deze chemische stoffen.

Prop 65 verbiedt de verkoop van producten die deze chemicaliën bevatten niet; wel schrijft de wet voor dat het product, de productverpakking en de bijgevoegde documentatie waarschuwingen bevatten. Een Prop 65-waarschuwing betekent ook niet dat een product enige norm of vereiste inzake productveiligheid schendt. De Californische regering stelt duidelijk dat een Prop 65-waarschuwing "niet neerkomt op een wettelijke beslissing dat een product 'veilig' of 'onveilig' is." Veel van deze chemische stoffen worden al jaren op grote schaal en zonder gedocumenteerde schade gebruikt in alledaagse voorwerpen. Ga voor meer informatie naar <https://oag.ca.gov/prop65/faqs-view-all>.

Een Prop 65-waarschuwing betekent dat (1) een bedrijf de blootstelling heeft beoordeeld en van mening is dat deze het niveau 'geen significant risico' overschrijdt, of dat (2) het bedrijf kiest om een waarschuwing te vermelden omdat het weet dat een betreffende chemische stof aanwezig is, zonder evenwel de blootstelling eraan te beoordelen.

Is deze wet overal van kracht?

Prop 65-waarschuwingen zijn enkel vereist krachtens de Californische wet. Deze waarschuwingen ziet men in heel Californië in uiteenlopende omgevingen, bijvoorbeeld in restaurants, kruidenierswinkels, hotels, scholen, ziekenhuizen en op een groot aantal producten. Daarnaast kiezen sommige webverkopers en postorderbedrijven ervoor om Prop 65-waarschuwingen te geven op hun website of in catalogi.

Hoe verhouden de Californische waarschuwingen zich tot de federale limieten?

De Prop 65-voorschriften zijn vaak strikter dan federale en internationale normen. Voor verschillende stoffen is in Californië al bij veel lagere dosissen een waarschuwing vereist dan elders in de VS. Bijvoorbeeld: de Prop 65-norm voor waarschuwingen voor lood bedraagt 0,5 µg per dag, wat veel minder is dan de federale en internationale standaarden.

Waarom hebben niet alle vergelijkbare producten deze waarschuwing?

- Producten die verkocht worden in Californië moeten voorzien worden van een Prop 65-aanduiding, maar dit geldt niet voor vergelijkbare producten op andere plaatsen.
- Een bedrijf kan in navolging van een rechtszaak verplicht worden om zijn producten te voorzien van Prop 65-waarschuwingen, terwijl dit voor andere bedrijven die vergelijkbare producten verkopen niet geldt.
- Prop 65 wordt niet eenduidig opgelegd.
- Bedrijven kunnen ervoor kiezen geen waarschuwing te vermelden omdat ze vinden dat ze daar niet toe verplicht zijn in het kader van de Prop 65-voorschriften; ook als er geen waarschuwingen op een product staan, is het best mogelijk dat de betreffende chemische producten toch in vergelijkbare dosissen aanwezig zijn.

Waarom vermeldt Toro deze waarschuwing?

Toro wil consumenten zo goed mogelijk informeren zodat ze geïnformeerde beslissingen kunnen nemen over de producten die ze kopen en gebruiken. Toro vermeldt in sommige gevallen waarschuwingen op basis van zijn kennis over de aanwezigheid van één of meer van de betreffende chemische stoffen, zonder evenwel het niveau van blootstelling te beoordelen, aangezien niet alle betreffende chemische stoffen voorzien zijn van voorschriften voor blootstellingslimieten. Ook al is de blootstelling door producten van Toro verwaarloosbaar of valt deze ruim binnen de categorie 'geen significant risico', heeft Toro er veiligheidshalve voor gekozen om Prop 65-waarschuwingen op te nemen. Als Toro deze waarschuwingen niet vermeldt, zou het bovendien vervolgd kunnen worden door de Staat Californië of door private personen die tenuitvoerlegging van Prop 65 beogen, en het kan op die manier aanzienlijke boetes krijgen.