

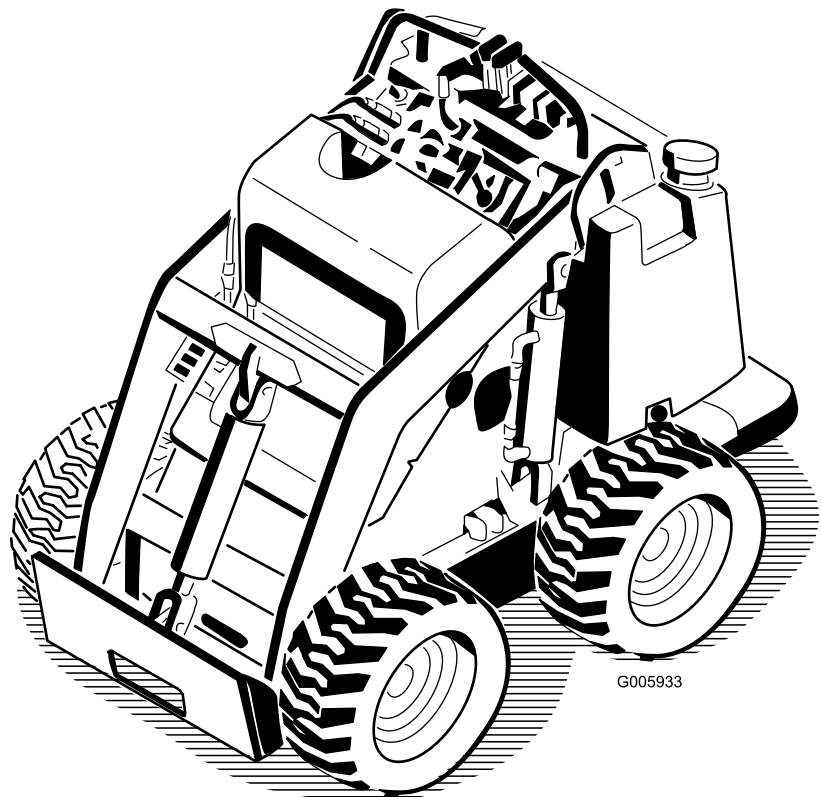


**Count on it.**

**Bruksanvisning**

# 320-D kompakt verktygsbärare

Modellnr 22337CP—Serienr 404340000 och högre



G005933





# Innehåll

Säkerhet .....	4	Byta ut motorns kylvätska .....	34
Allmän säkerhet .....	4	Underhålla bromsarna .....	35
Säkerhets- och instruktionsdekaler .....	5	Testa parkeringsbromsen .....	35
Montering .....	9	Underhålla hydraulsystemet .....	35
1 Montera växelväljarspaken .....	9	Säkerhet för hydraulsystemet .....	35
2 Kontrollera vätskenivåerna och däckens lufttryck .....	9	Avlasta hydraultryck .....	35
3 Ladda batteriet .....	9	Specifikationer för hydraulvätskan .....	36
4 Ställa in motorhastigheten .....	9	Kontrollera hydraulvätskenivån .....	36
Produktöversikt .....	11	Byta hydraulfiltret .....	37
Reglage .....	12	Byta hydraulvätskan .....	37
Specifikationer .....	14	Rengöring .....	38
Redskap/tillbehör .....	14	Ta bort skräp .....	38
Före körning .....	15	Förvaring .....	38
Säkerhet före användning .....	15	Säker förvaring .....	38
Fylla på bränsle .....	15	Förvaring .....	38
Utföra dagligt underhåll .....	16	Felsökning .....	40
Justera stödet för låren .....	16	Scheman .....	44
Under arbetets gång .....	17		
Säkerhet under användning .....	17		
Starta motorn .....	18		
Köra maskinen .....	18		
Stänga av motorn .....	18		
Använda redskap .....	19		
Efter körning .....	20		
Säkerhet efter användning .....	20		
Flytta en maskin som inte fungerar .....	20		
Transportera maskinen .....	21		
Lyfta maskinen .....	23		
Underhåll .....	24		
Säkerhet vid underhåll .....	24		
Rekommenderat underhåll .....	24		
Förberedelser för underhåll .....	25		
Använda cylinderlåsen .....	25		
Komma åt de inre komponenterna .....	26		
Smörjning .....	27		
Smörja maskinen .....	27		
Motorunderhåll .....	27		
Motorsäkerhet .....	27		
Serva luftrenaren .....	27		
Serva motoroljan .....	28		
Underhålla bränslesystemet .....	30		
Töm ut vatten från bränslefiltret .....	30		
Byta ut bränslefiltret .....	30		
Lufta bränslesystemet .....	31		
Töm bränsletanken .....	31		
Underhålla elsystemet .....	32		
Elsystemets säkerhet .....	32		
Serva batteriet .....	32		
Underhålla drivsystemet .....	33		
Kontrollera däcktrycket .....	33		
Kontrollera hjulmuttrarna .....	33		
Underhålla kylsystemet .....	34		
Säkerhet för kylsystemet .....	34		
Rengöra kylargallret .....	34		
Kontrollera kylvätskenivån .....	34		

# Säkerhet

## ⚠ FARA

Det kan finnas nedgrävda ledningar i arbetsområdet. Om du gräver av dem kan du få en elstöt eller orsaka en explosion.

Markera de platser i arbetsområdet där det förekommer nedgrävda kablar och gräv inte på de markerade platserna. Kontakta en lokal kabelanvisningstjänst eller något annat företag som kan märka upp området (till exempel kan du ringa 811 i USA och i Australien kan du kontakta den nationella kabelanvisningstjänsten på telefon 1100).

## Allmän säkerhet

Följ alltid alla säkerhetsanvisningar för att förhindra allvarliga skador eller dödsfall.

- Bär inte lasten med armarna upphöjda. Bär alltid laster nära marken.
- Sluttningar är en betydande faktor vid olyckor som beror på förlorad kontroll eller vältnings. Sådana olyckor kan leda till allvarliga personskador och innebära livsfara. Du måste vara extra försiktig när du kör maskinen i en sluttning eller i ojämn terräng.
- Kör uppför och nedför sluttningar med maskinens tunga ände riktad mot uppførsbacken och med lasten nära marken. Viktfördelningen förändras beroende på vilket redskap som används. Om skopan är tom är det maskinens bakre del som utgör den tunga änden, medan det är den främre delen som är den tunga änden om skopan är full. Med de flesta andra redskap är det den främre delen av maskinen som utgör den tunga änden.
- Markera de platser i arbetsområdet där det förekommer nedgrävda ledningar och andra föremål och gräv inte på de markerade platserna.
- Läs och förstå innehållet i denna *bruksanvisning* innan du startar motorn.
- Håll koncentrationen helt på maskinen när du använder den. Ägna dig inte åt aktiviteter som kan distrahera dig, eftersom personskador eller skador på egendom då kan uppstå.
- Låt aldrig barn eller personer som saknar nödvändig utbildning använda maskinen.
- Håll händer och fötter borta från rörliga delar och redskap.
- Kör endast maskinen om skydd och andra säkerhetsanordningar sitter på plats och fungerar.

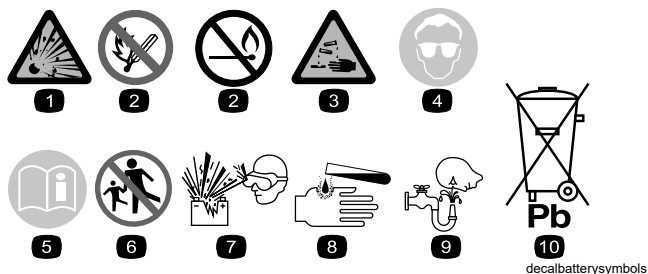
- Håll kringstående och barn på säkert avstånd från arbetsområdet.
- Stanna maskinen, stäng av motorn och ta ut nyckeln innan du utför service på, tankar eller rensar maskinen.

Felaktigt bruk eller underhåll av maskinen kan leda till personskador. För att minska risken för skador ska du alltid följa säkerhetsanvisningarna och uppmärksamma varningssymbolen ⚠. Symbolen betyder Var försiktig, Varning eller Fara – anvisning om personsäkerhet. Underlåtenhet att följa anvisningarna kan leda till personskador och innebära livsfara.

# Säkerhets- och instruktionsdekaler



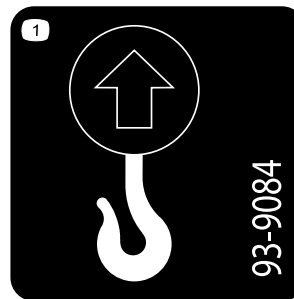
Säkerhetsdekaler och säkerhetsinstruktioner är fullt synliga för föraren och finns nära alla potentiella farozoner. Ersätt dekaler som har skadats eller saknas.



## Batterisymboler

Vissa eller samtliga av dessa symboler finns på ditt batteri.

- |   |   |
|---|---|
| 1. Explosionsrisk                                       | 6. Håll kringstående på avstånd från batteriet.                                 |
| 2. Ingen eld, öppna lågor eller rökning                 | 7. Använd ögonskydd; explosiva gaser kan orsaka blindhet och andra personsador. |
| 3. Brännskaderisk p.g.a. frätande vätskor/kemiska ämnen | 8. Batterisyra kan orsaka blindhet eller allvarliga brännskador.                |
| 4. Använd ögonskydd.                                    | 9. Spola ögonen omedelbart med vatten och sök läkarhjälp snabbt.                |
| 5. Läs <i>bruksanvisningen</i> .                        | 10. Innehåller bly; får inte kastas i hushållssoporna                           |



93-9084

decal93-9084

1. Lyftpunkt/fästpunkt



98-4387

decal98-4387

1. Varning – bär hörselskydd.



93-6686

decal93-6686

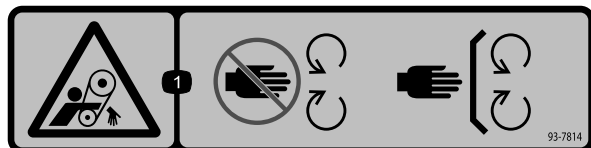
1. Hydraulvätska
2. Läs i *bruksanvisningen*.



98-8219

decal98-8219

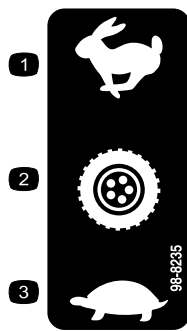
1. Snabbt
2. Gasreglage
3. Långsamt



93-7814

decal93-7814

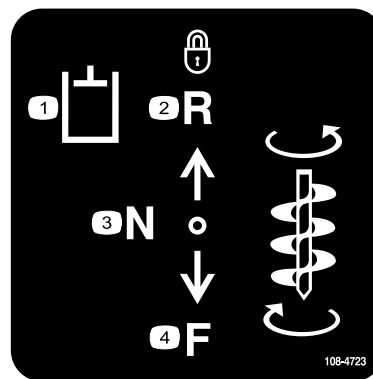
1. Risk för att fastna, rem – håll avstånd till rörliga delar och se till att alla skydd sitter på plats.



98-8235

decal98-8235

1. Snabbt
2. Hjuldrivning
3. Långsamt



108-4723

decal108-4723

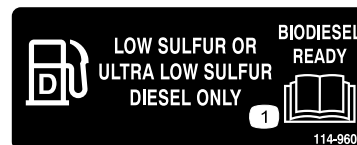
1. Extra hydrauliksystem
2. Låst backläge (spärr)
3. Neutral (av)
4. Framåt



100-1692

decal100-1692

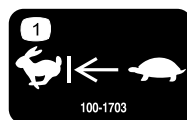
1. Bromsen ligger an
2. Parkeringsbroms
3. Bromsen ligger inte an



114-9600

decal114-9600

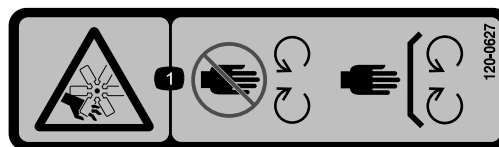
1. Läs bruksanvisningen.



100-1703

decal100-1703

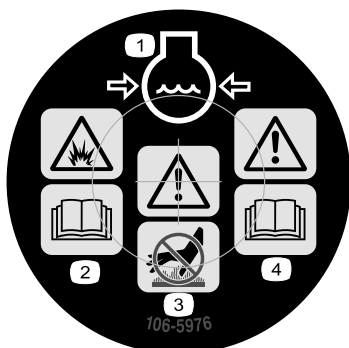
1. Växelväljare



120-0627

decal120-0627

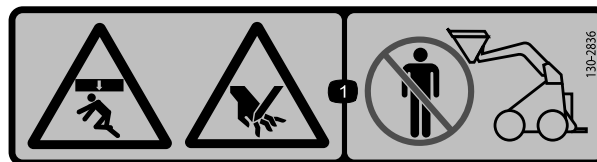
1. Kapnings-/avslitningsrisk, fläkt – håll avstånd till rörliga delar och se till att alla skydd sitter på plats.



106-5976

decal106-5976

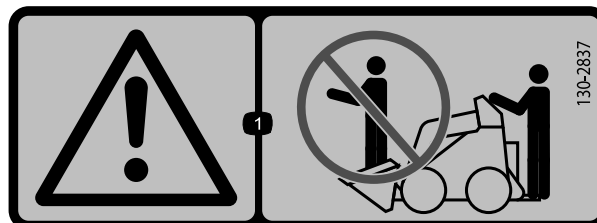
1. Motorns kylvätska under tryck
2. Explosionsrisk – läs bruksanvisningen.
3. Varning – rör inte den heta ytan.
4. Varning – läs bruksanvisningen.



130-2836

decal130-2836

1. Risk för krosskador ovanifrån. Avkapningsrisk för händer – håll avstånd från redskapet och lyftarmen.



130-2837

decal130-2837

1. Varning – kör inte passagerare i skopan.


**⚠ WARNING: Cancer and Reproductive Harm - www.P65Warnings.ca.gov.**  
For more information, please visit [www.ttcocaprop65.com](http://www.ttcocaprop65.com)

**CALIFORNIA SPARK ARRESTER WARNING**  
Operation of this equipment may create sparks that can start fires around dry vegetation. A spark arrester may be required. The operator should contact local fire agencies for laws or regulations relating to fire prevention requirements.

133-8062

133-8062

decal133-8062

**22337CP QUICK REFERENCE AID** 

**CHECK/SERVICE (daily)**

- OIL LEVEL ENGINE
- OIL LEVEL HYDRAULIC TANK
- BRAKE FUNCTION
- AIR FILTER
- TRACTION PUMP BELT
- GREASE POINTS (12)

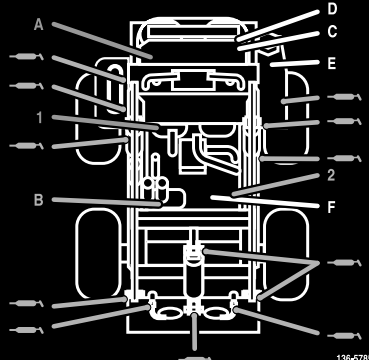
SEE OPERATOR'S MANUAL

**FLUID SPECIFICATIONS / CHANGE INTERVALS**

SEE OPERATOR'S MANUAL FOR INITIAL CHANGE	FLUID TYPE	CAPACITY	CHANGE INTERVALS		FILTER PART NO.
			FLUID	FILTER	
A. ENGINE OIL	SAE 10W30, SAE 5W30	3.4 QTS. (3.2 L.)	75 HRS.	75 HRS.	115-6189
B. HYDRAULIC OIL	1000 PREMIUM HYD FLUID (HYDRAULIC TRANSMISSION OIL)	13 GALS. (94.7 L.)	YEARLY	400 HRS.	54-0110
C. AIR FILTER				200 HRS.	109-3811
D. FUEL FILTER				YEARLY	109-3117
E. FUEL	DIESEL	4.0 GALS. (15.2 L.)			
F. COOLANT	50/50 ETHYLENE GLYCOL WATER MIX		1500 HRS.		

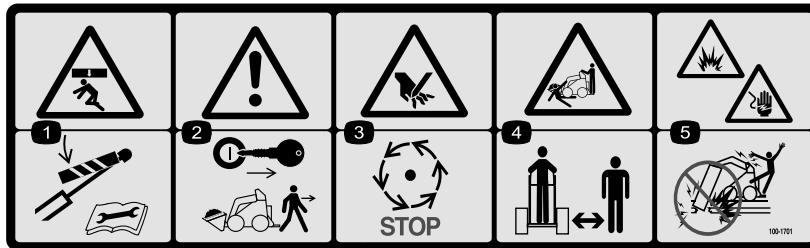
**COMMON SERVICE PARTS**

V-BELT	100-1979	LH WHEEL ASM	98-2747
QUICK ATTACH ASM	132-6418	RH WHEEL ASM	99-1447



136-5785

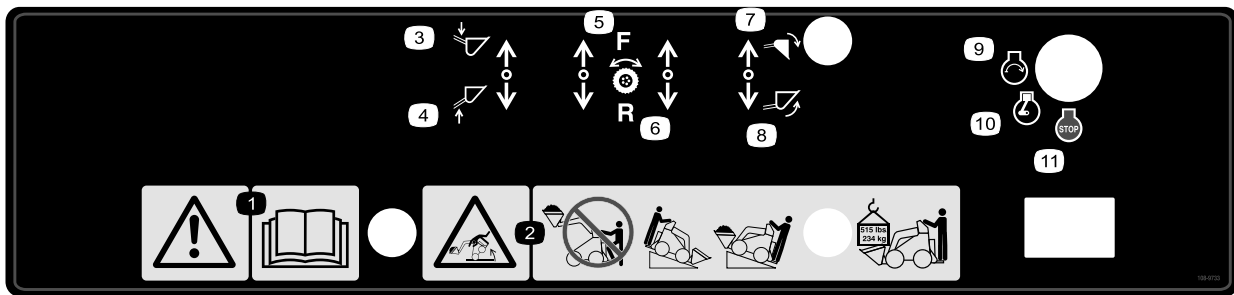
decal136-5785



100-1701

decal100-1701

- Risk för krosskador ovanifrån – montera cylinderlåset och läs *bruksanvisningen* innan du utför underhåll.
- Varning – ta ur nyckeln och sänk lastarmarna innan du lämnar maskinen.
- Risk för skärskador på händer – vänta tills alla rörliga delar har stannat.
- Risk för krosskador/avslitningsrisk för kringstående – håll kringstående på avstånd.
- Risk för explosion och elektriska stötar – gräv inte i områden där det finns nedgrävda gas- eller elledningar.



decal108-9733

### 108-9733

- |   |                     |                        |                   |
|---|---------------------|------------------------|-------------------|
| 1. Varning – läs<br><i>bruksanvisningen.</i>  | 4. Lyft arm – uppåt | 7. Luta skopan – nedåt | 10. Motor – kör   |
| 2. Vältrisk – kliv inte ned från<br>förarplattformen med lasten<br>i upphöjt läge, kör alltid med<br>maskinens tyngre ände i<br>riktning mot uppförsbacken,<br>håll lasten lågt, ryck aldrig<br>i reglagen och använd<br>lugna och jämna rörelser.<br>Maximal last är 234 kg. | 5. Kör – framåt     | 8. Luta skopan – uppåt | 11. Motor – stopp |
| 3. Lyft arm – nedåt   | 6. Kör – bakåt      | 9. Motor – start       |                   |



# Montering

## 1

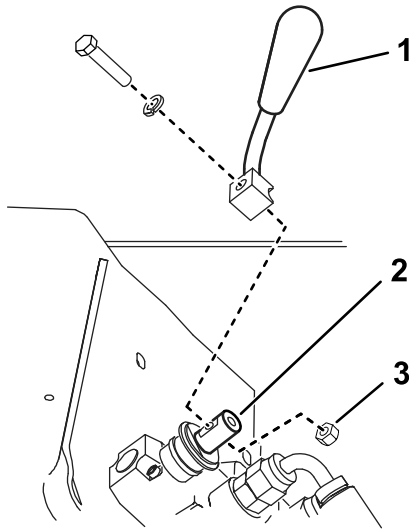
### Montera växelväljarspaken

Delar som behövs till detta steg:

1	Växelväljarspak
---	-----------------

#### Tillvägagångssätt

1. Lossa och släng muttern som fäster bulten och låsbrickan vid växelväljarspaken.
2. Fäst spaken vid växelväljarventilen med skruven, låsbrickan och muttern enligt [Figur 3](#).



Figur 3

g230938

- |                      |           |
|----------------------|-----------|
| 1. Växelväljarspak   | 3. Mutter |
| 2. Växelväljarventil |           |

## 2

### Kontrollera vätskenivåerna och däckens lufttryck

Inga delar krävs

#### Tillvägagångssätt

Kontrollera motorns oljenivå, hydraulvätskenivån, kylvätskenivån och däcktrycket innan du startar

motorn för första gången. Se följande avsnitt för mer information:

- [Kontrollera oljenivån i motorn \(sida 28\)](#)
- [Kontrollera hydraulvätskenivån \(sida 36\)](#)
- [Kontrollera kylvätskenivån \(sida 34\)](#)
- [Kontrollera däcktrycket \(sida 33\)](#)

## 3

### Ladda batteriet

Delar som behövs till detta steg:

1	Batteri (säljs separat)
---	-------------------------

#### Tillvägagångssätt

Ladda och montera batteriet. Se [Ladda batteriet \(sida 32\)](#).

## 4

### Ställa in motorhastigheten

#### Endast CE-maskiner

Delar som behövs till detta steg:

1	Aluminiumrör
---	--------------

#### Tillvägagångssätt

Om du ställer in den här maskinen för användning i EU måste du permanent justera motorvarvtalet så att det inte överstiger 3 200 varv/minut på följande sätt:

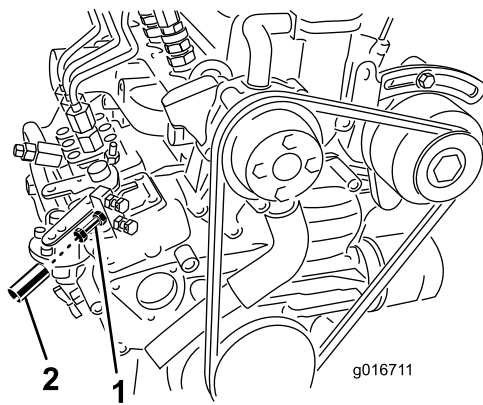
1. Starta motorn och låt den gå på halvt gaspådrag i 5–10 minuter så att den värms upp.

**Viktigt:** Motorn måste vara varm innan justeringen utförs.

2. Flytta gasreglaget till det SNABBA läget.
3. Ställ in motorvarvtalet på högst 3 200 varv/minut med hjälp av en varvräknare och gasjusterskruven på motorn ([Figur 4](#)) och dra sedan åt kontramuttern på justerskruven.

**Viktigt:** Om motorvarvtalet överstiger 3 200 varv/minut följer inte motorn

CE-bestämmelserna och får inte säljas eller användas inom EU enligt lag.



Figur 4

g016711

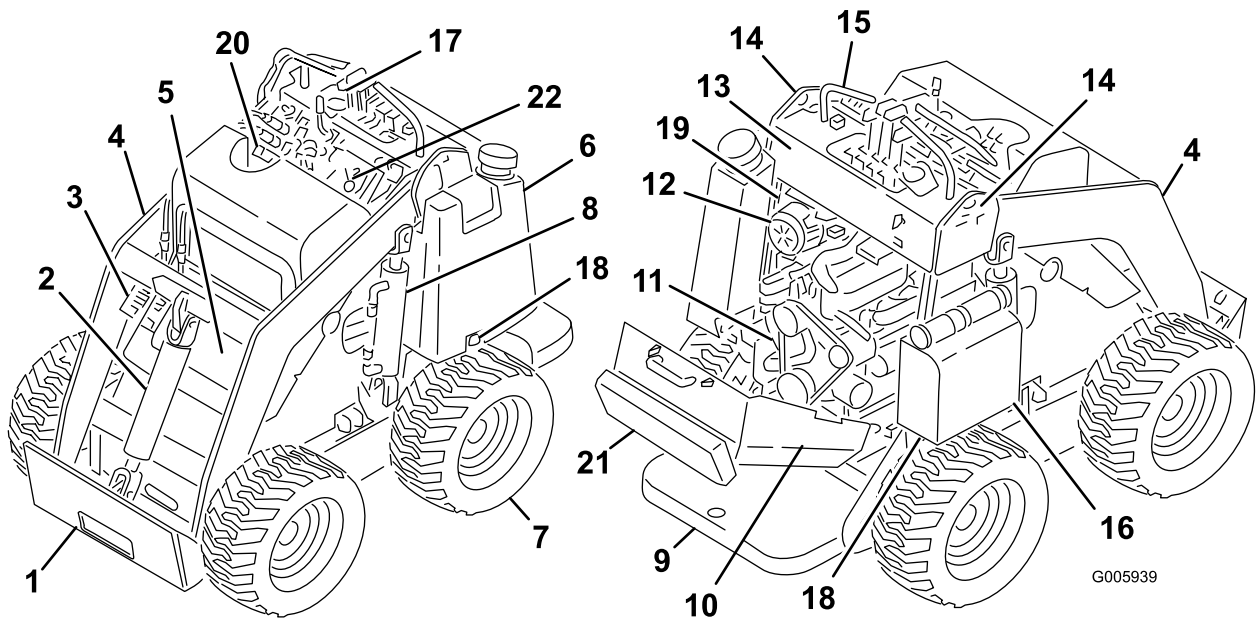
1. Gasjusterskruv                      2. Aluminiumrör
- 

4. Stäng av motorn.  
5. Dra ett aluminiumrör över gasjusterskruven och kontramuttern (Figur 4) och fäst det över skruven så att den inte kan justeras igen.

**Viktigt:** Röret måste täcka kontramuttern helt så att den inte kan kommas åt.

6. Stäng den bakre åtkomstpanelen och fäst den med förankringsfästet.

# Produktöversikt



G005939

g005939

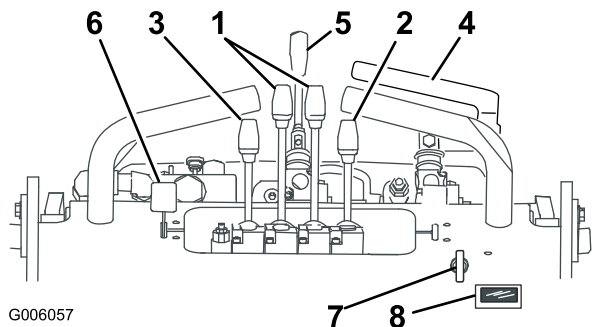
**Figur 5**

- |                            |  |  |                          |
|----------------------------|--|--|--------------------------|
| 1. Fästplatta              | 7. Hjul  | 13. Kontrollpanel                                      | 19. Parkeringsbromsspak  |
| 2. Tippcylinder            | 8. Lyftcylinder  | 14. Lyftpunkter  | 20. Kylarpåfyllningslock |
| 3. Extra hydraulkopplingar | 9. Förarplattform (den borttagbara motvikten visas inte) | 15. Handtag  | 21. Lårstöd              |
| 4. Lastarmar               | 10. Bakre åtkomstpanel (öppen)                           | 16. Batteri  | 22. Flödesdelarreglage   |
| 5. Främre åtkomstpanel     | 11. Motor  | 17. Indikatorlampor                                    |                          |
| 6. Bränsletank             | 12. Lufffilter   | 18. Bogservertiler (under bränsletanken och batteriet) |                          |

# Reglage

Bekanta dig med alla reglage (Figur 6) innan du startar motorn och kör maskinen.

## Kontrollpanel



Figur 6

- |  |                    |
|--|--------------------|
| 1. Drivningsreglage                    | 5. Växelväljarspak |
| 2. Spak för redskapstipping            | 6. Gasreglage      |
| 3. Lastarmsspak                        | 7. Tändningslås    |
| 4. Reglage för extra hydraulutrustning | 8. Timmätare       |

## Tändningslås

Tändningslåset används för att starta och stänga av motorn och har tre lägen: AVSTÄNGT LÄGE, KÖRLÄGE och STARTLÄGE. Se [Starta motorn \(sida 18\)](#).

## Gasreglage

För reglaget framåt för att öka motorvarvtalet och dra reglaget bakåt för att minska motorvarvtalet.

## Drivningsreglage

- För drivningsreglagen framåt för att köra framåt.
- För drivningsreglagen bakåt för att köra bakåt.
- När du vill svänga för du spaken på den sida du vill svänga åt bakåt mot NEUTRALLÄGET medan du håller den andra spaken inkopplad.

**Obs:** Ju längre du för rörelsereglagen i endera riktningen, desto snabbare kommer maskinen att förflytta sig i denna riktning.

- För rörelsereglagen till NEUTRALLÄGET för att sakta ned eller stanna.

## Spak för redskapstipping

- För spaken långsamt framåt för att tippa redskapet framåt.
- För spaken långsamt bakåt för att tippa redskapet bakåt.

## Lastarmsspak

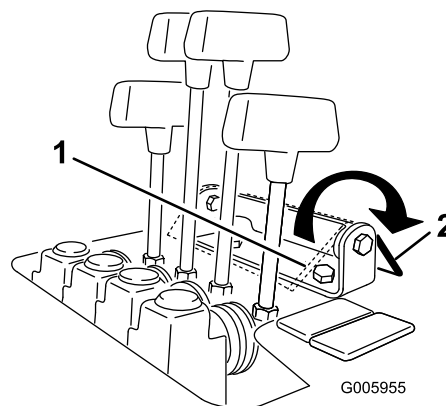
- För lastarmsspaken långsamt framåt för att sänka lastarmarna.
- För lastarmsspaken långsamt bakåt för att höja lastarmarna.

## Lastventillås

Lastventillåset säkrar lastarmsspaken och reglaget för redskapstipping så att du inte kan föra dem framåt. Detta bidrar till att säkerställa att ingen sänker lastarmarna av misstag vid underhåll. Säkra lastarmarna med låset när du behöver stänga av maskinen och ha lastarmarna i upphöjt läge.

Ställ in låset genom att dra det bakåt, mot spakarna (Figur 7).

**Obs:** Du måste föra spakarna bakåt för att låsa eller låsa upp lastventillåset.



Figur 7

1. Lastventillås (låst)      2. Lastventillås (olåst)

## Reglage för extra hydraulutrustning

- För långsamt reglaget för det extra hydraulsystemet uppåt och sedan bakåt för att föra hydraulredskapet framåt.
- För långsamt reglaget för den extra hydraulutrustningen uppåt och sedan framåt för att föra hydraulredskapet i motsatt riktning. Det här kallas också SPÄRRLÄGET, eftersom ingen förare behöver vara närvarande.

## Växelväljarspak

- För växelväljarspaken till läget FRAMÅT för att ställa in drivning, lastarmar och redskapstippning på hög hastighet och det extra hydrauliksystemet på låg hastighet.
- För växelväljarspaken till läget BAKÅT för att ställa in det extra hydrauliksystemet på hög hastighet och drivning, lastarmar och redskapstippning på låg hastighet.

### **⚠ VARNING**

**Om du flyttar växelväljarspaken när maskinen är i rörelse kommer maskinen antingen att stanna plötsligt eller accelerera snabbt. Om du använder maskinen med växelväljarspaken i ett mellanläge kommer den få ojämn drift och kan därmed ta skada. Du kan förlora kontrollen över maskinen och skada kringstående eller dig själv.**

- Flytta inte på växelväljarspaken då maskinen är i rörelse.
- Kör inte maskinen då växelväljaren är i ett mellanläge (dvs. inte i något av lägena helt framåt eller helt bakåt).

## Timmätare

Timmätaren visar det antal arbetstimmar som loggats för maskinen.

Efter 50 timmar och var 75:e timme därefter (dvs. vid 50, 125, 200 timmar etc.) visar timmätaren SVC på nedre vänstra sidan av skärmen för att påminna dig om att byta motorolja och utföra nödvändigt underhåll.

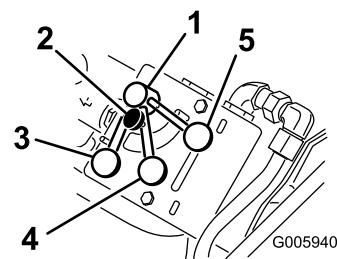
Efter var 400:e timme (dvs. 400, 800, 1 200 osv.) visas SVC nederst till höger på timmätarens skärm för att påminna dig om att du ska utföra de andra underhållsrutiner som baseras på ett 400-timmars schema.

**Obs:** De här meddelandena börjar visas tre timmar före serviceintervalltiden och blinkar med jämna mellanrum i sex timmar.

## Flödesdelarreglage

Traktorenhetens hydraulik (dvs. hjuldrivning, lastarmar och redskapstippning) hör till en separat hydraulisk krets som är skild från den extra hydrauliken för att driva redskapen; de två systemen delar dock på samma hydraulpumpar. Med reglaget för flödesdelare (Figur 8) kan du variera hastigheten på traktorenhetens hydraulik genom att avdela det hydrauliska flödet till den extra hydraulikutrustningens

krets. Ju mer av det hydrauliska flödet du avdelar till det extra hydrauliksystemet, desto saktare rör sig traktorenhetens hydraulik.



Figur 8

- |                       |                       |
|-----------------------|-----------------------|
| 1. Flödesdelarreglage | 4. Klockan 10 till 11 |
| 2. Ratt               | 5. Klockan 9          |
| 3. Klockan 12         |                       |

- För reglaget för flödesdelare till klockan 12 för att ge traktorenhetens hydraulik maximal hastighet. Använd den här inställningen för snabb styrning av traktorenheten.
- För reglaget för flödesdelare till mellan klockan 12 och klockan 9 för att sakta ned traktorenhetens hydraulik och finjustera hastigheten.

Använd en inställning i det här intervallet med hydraulredskap då du måste köra redskapet och förflytta traktorenhetens hydraulik, som matarskruven, borrenheten, hydraulkniven och dragskruven.

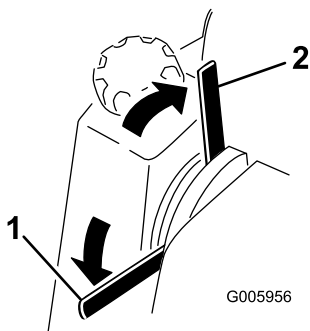
- För reglaget för flödesdelare till klockan 9 för att överföra allt hydrauliskt flöde till redskapets extra hydraulikutrustning.

Med den här inställningen kommer traktorenhetens hydraulik inte att fungera. Använd den här inställningen med hydraulredskap som inte behöver traktorenhetens hydraulik. Dikesgrävaren fungerar bäst om du ställer in den nära klockan 9 så att traktorenheten kryper sakta framåt medan den gräver.

**Obs:** Reglaget för flödesdelare kan fixeras på plats genom att du vrider reglageratten medsols tills den vidrör handtaget (Figur 8).

## Parkeringsbromsspak

- För spaken nedåt för att koppla in parkeringsbromsen (Figur 9).
- För spaken uppåt för att koppla ur parkeringsbromsen (Figur 9).

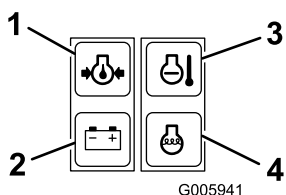


Figur 9

1. Parkeringsbromsspak – inkopplad
2. Parkeringsbromsspak – urkopplad

## Indikatorlampor

Indikatorlamporna varnar dig i händelse av systemfel och glödstiftslampan anger att glödstiften är på. Figur 10 visar de fyra indikatorlamporna.



Figur 10

1. Oljetryckslampa
2. Batterilampa
3. Motortemperaturlampa
4. Glödstiftslampa

### • Motortemperaturlampa

Om motortemperaturlampan lyser är motorn överhettad. Stäng av motorn och låt maskinen svalna. Kontrollera kylvätskenivån, fläktremmarna och vattenpumpen. Fyll på kylvätska vid behov och byt ut eventuella slitna eller slirande remmar. Kontakta en auktoriserad återförsäljare för diagnos och reparation om problemet kvarstår.

### • Oljetryckslampa

Lampan lyser i några sekunder när du startar motorn. Om oljetryckslampan lyser medan motorn är igång är motorns oljetryck lågt. Stäng av motorn och låt maskinen svalna. Kontrollera oljenivån och fyll på olja i vevhuset vid behov. Kontakta en auktoriserad återförsäljare för diagnos och reparation om problemet kvarstår.

### • Batterilampa

Lampan lyser i några sekunder när du startar motorn. Om batterilampan lyser medan motorn är igång betyder det att generatorn, batteriet eller det elektriska systemet inte fungerar som de ska.

Kontakta en auktoriserad återförsäljare för diagnos och reparation.

### • Glödstiftslampa

Lampan lyser när du vrider nyckeln till KÖRLÄGET innan du startar motorn. Glödstiftslampan lyser i upp till 10 sekunder, och visar att glödstiften värmer upp motorn. Om glödstiftslampan lyser medan motorn är igång betyder det att glödstiften inte fungerar som de ska. Kontakta en auktoriserad återförsäljare för diagnos och reparation.

## Specifikationer

**Obs:** Specifikationer och design kan komma att ändras utan föregående meddelande.

Bredd	103 cm
Längd	152 cm
Höjd	125 cm
Vikt (utan redskap och motvikt)	783 kg
Motviktens vikt	75 kg
Driftkapacitet – med en förare som väger 74,8 kg, standardskopan och utan motvikten	227 kg
Tippkapacitet – med en förare som väger 74,8 kg, standardskopan och utan motvikten	454 kg
Hjulbas	71 cm
Tömningshöjd (med standardskopa)	120 cm
Räckvidd – helt upphöjt läge (med standardskopa)	66 cm
Höjd till gångjärnsbult (smal skopa i standardläge)	168 cm

## Redskap/tillbehör

Det finns ett urval av godkända Toro-redskap och -tillbehör som du kan använda för att förbättra och utöka maskinens kapacitet. Kontakta en auktoriserad återförsäljare eller auktoriserad Toro-distributör, eller gå till [www.Toro.com](http://www.Toro.com) för att se en lista över alla godkända redskap och tillbehör.

Använd endast originalreservdelar och tillbehör från Toro för att garantera optimal prestanda och fortlöpande säkerhet för produkten. Det kan vara farligt att använda reservdelar och tillbehör från andra tillverkare och det kan göra produktgarantin ogiltig.

# Körning

## Före körning

### Säkerhet före användning

#### Allmän säkerhet

- Låt aldrig barn eller någon som inte har fått utbildning använda eller utföra underhåll på maskinen. Lokala föreskrifter kan begränsa användarens ålder och kräva att föraren har genomgått en certifierad utbildning. Det är ägaren som ansvarar för att utbilda alla förare och mekaniker.
- Lär dig hur du använder utrustningen på ett säkert sätt och bekanta dig med manöverreglage och säkerhetsdekalerna.
- Koppla alltid in parkeringsbromsen (i förekommande fall), stäng av motorn, ta ut nyckeln, vänta tills alla rörliga delar har stannat och låt maskinen svalna innan du justerar, servar, rengör eller ställer den i förvar.
- Lär dig att snabbt stanna maskinen och stänga av motorn.
- Kontrollera att förarens närvaroreglage, säkerhetsbrytare och skydd sitter fast och fungerar som de ska. Kör inte maskinen om dessa inte fungerar som de ska.
- Ge akt på de markerade områdena på maskinen och redskapen där klämrisk förekommer, och håll händer och fötter på behörigt avstånd från dessa områden.
- Innan du kör maskinen med ett redskap ska du säkerställa att redskapet är ordentligt monterat och att det är ett originalredskap från Toro. Läs alla bruksanvisningar för redskapen.
- Undersök terrängen för att avgöra vilka tillbehör och redskap som du behöver för att utföra arbetet på ett bra och säkert sätt.
- Markera de platser i arbetsområdet där det förekommer nedgrävda ledningar och andra föremål och gräv inte på de markerade platserna. Notera platser där det finns omärkta hinder och föremål, t.ex. lagertankar under jord, källor och septiksystem.
- Undersök området där du ska använda utrustningen och avlägsna allt skräp.
- Kontrollera att det inte finns några kringstående i närheten innan du använder maskinen. Stäng av maskinen om någon kommer i närheten av arbetsområdet.

#### Bränslesäkerhet

- Var extra försiktig när du hanterar bränsle. Det är brandfarligt och dess ångor är explosiva.
- Släck alla cigaretter, cigarrer, pipor och övriga antändningskällor.
- Använd endast en godkänd bränslebehållare.
- Ta inte bort tanklocket och fyll inte på bränsle i bränsletanken medan motorn är igång eller fortfarande är varm.
- Fyll inte på eller tappa ut bränsle från maskinen i ett slutet utrymme.
- Förvara inte maskinen eller bränslebehållaren i närheten av en öppen låga, gnista eller tändlåga, t.ex. nära en varmvattenberedare eller någon annan utrustning.
- Om du spiller ut bränsle ska du inte försöka att starta motorn. Undvik att skapa några gnistor tills bränsleångorna har skingrats.
- Fyll inte på dunkar inuti ett fordon eller på ett lastbilsflak eller släp med plastklädsel. Ställ alltid dunken på marken en bit bort från fordonet före påfyllning.
- Avlägsna utrustningen från lastbilen eller släpet och fyll på bränsle när den står på marken. Fyll hellre på maskinen från en dunk än med munstycket på en bensinpump om det inte är möjligt att lasta av utrustningen.
- Se till att bensinpumpens munstycke hela tiden har kontakt med kanten på bränsletankens eller dunkens öppning tills tankningen är klar. Använd inte en låsöppningsanordning för munstycket.

### Fylla på bränsle

#### Rekommenderat bränsle

Använd endast rent färskt diesel eller biodiesel med lågt (< 500 ppm) eller mycket lågt (< 15 ppm) svavelinnehåll. Minsta cetantal ska vara 40. Köp inte mer bränsle än vad som går åt inom 180 dagar så att det garanterat är färskt.

Använd diesel för sommarbruk (nr 2-D) vid temperaturer över  $-7^{\circ}\text{C}$  och diesel för vinterbruk (nr 1-D eller en blandning av nr 1-D och 2-D) vid temperaturer under  $-7^{\circ}\text{C}$ . Användning av bränsle för vinterbruk vid lägre temperaturer ger lägre flampunkts- och flytpunktsegenskaper, vilket gör att maskinen startar lättare och att inte bränslefiltret sätts igen i lika hög grad.

Om diesel för sommarbruk används vid temperaturer över  $-7^{\circ}\text{C}$  bidrar det till att pumpen håller längre och har större effekt jämfört med bränsle för vinterbruk.

**Viktigt:** Använd inte fotogen eller bensin istället för dieselbränsle. Motorn skadas om detta råd inte följs.

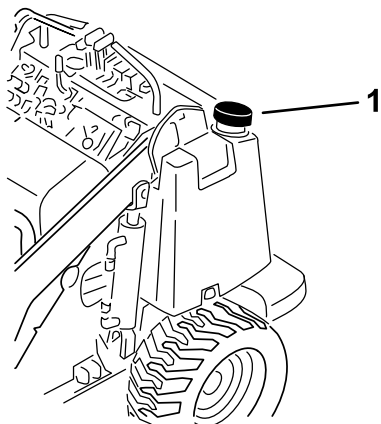
## Biodieselklar

Det går även att använda bränsleblandningar med biodiesel på upp till B20 (20 % biodiesel och 80 % petrodiesel) i maskinen. Petrodieselandelens svavelhalt ska vara låg eller mycket låg. Vidta följande säkerhetsåtgärder:

- Bränslets biodieselandel måste uppfylla någon av specifikationerna ASTM D6751 eller EN 14214.
- Bränsleblandningens sammansättning ska uppfylla kraven i ASTM D975 eller EN 590.
- Målade ytor kan skadas av biodiesel.
- Använd B5 (andel biobränsle är 5 %) eller blandningar med lägre biobränsleandel vid kallt väder.
- Kontrollera tätningar, slangar och packningar som kommer i kontakt med bränsle, eftersom de kan försämrats med tiden.
- Vid byte till biodieselblandningar kan bränslefiltret sättas igen i början.
- Kontakta en återförsäljare för mer information om biodiesel.

## Fylla på bränsletanken/tankarna

1. Ställ maskinen på ett plant underlag, koppla in parkeringsbromsen (i förekommande fall) och sänk lastarmarna.
2. Stäng av motorn, ta ut nyckeln och låt motorn svalna.
3. Gör rent runt tanklocket och ta bort det (Figur 11).



Figur 11

g237886

1. Tanklock

4. Fyll på tanken med dieselbränsle till högst 2,5 cm under tankens, inte påfyllningsrörets, översta del.

**Viktigt:** Det tomma utrymmet behövs för bensinens expansion. Fyll inte bränsletanken helt full.

5. Sätt på tanklocket ordentligt. Vrid tills det klickar.
6. Torka upp eventuellt utspillt bränsle.

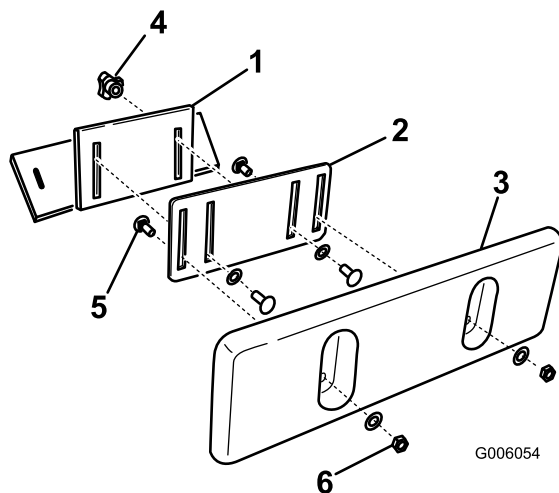
## Utföra dagligt underhåll

Varje dag innan maskinen startas ska de procedurer som ska genomföras dagligen och innan varje användning, vilka anges i [Underhåll \(sida 24\)](#), utföras.

**Viktigt:** Kontrollera hydraulvätskenivån och lufta bränslesystemet innan du startar motorn för första gången. Se [Kontrollera hydraulvätskenivån \(sida 36\)](#) och [Lufta bränslesystemet \(sida 31\)](#).

## Justera stödet för låren

Justera stödet för låren (Figur 12) genom att lossa vreden och höja eller sänka stöddynan till önskad höjd. Du kan göra ytterligare justeringar genom att lossa muttern som fäster dynan mot justeringsplattan, och vid behov flytta plattan upp eller ned. Dra åt alla fästelement ordentligt när du är klar.



Figur 12

G006054

g006054

- |                       |                             |
|-----------------------|-----------------------------|
| 1. Konsol för lårstöd | 4. Vred och planbricka      |
| 2. Justeringsplatta   | 5. Vagnsbult                |
| 3. Lårstödsdyna       | 6. Låsmutter och planbricka |



# Under arbetets gång

## Säkerhet under användning

### Allmän säkerhet

- Bär inte lasten med armarna upphöjda. Håll alltid lasten nära marken.
- Överskrid inte den märkta driftkapaciteten eftersom maskinen då kan bli instabil, vilket kan leda till att du förlorar kontrollen.
- Använd endast redskap och tillbehör som godkänts av Toro. Redskap kan förändra maskinens stabilitet och driftegenskaper.
- För maskiner med plattform:
  - Sänk lastarmarna innan du kliver av plattformen.
  - Försök inte att stabilisera maskinen genom att sätta ned foten på marken. Om du förlorar kontrollen över maskinen ska du kliva av plattformen och röra dig bort från maskinen.
  - Ha inte fötterna under plattformen.
  - Kör inte maskinen om du inte står med båda fötterna på plattformen och håller i referensstavarna med händerna.
- Håll koncentrationen helt på maskinen när du använder den. Ägna dig inte åt aktiviteter som kan distrahera dig, eftersom personskador eller skador på egendom då kan uppstå.
- Titta bakåt och nedåt innan du backar för att kontrollera att vägen är fri.
- Ryck aldrig i reglagen, utan använd en stadig och jämn rörelse.
- Ägaren/användaren kan förebygga och ansvarar för olyckor som kan ge upphov till personskador eller skador på egendom.
- Använd lämpliga kläder, inklusive handskar, ögonskydd, långbyxor, rejäla och halkfria skor samt hörselskydd. Sätt upp långt hår och använd inte hängande smycken eller löst sittande kläder.
- Kör inte maskinen om du är trött, sjuk eller påverkad av alkohol, läkemedel eller andra droger.
- Kör aldrig med passagerare och håll husdjur och kringstående på avstånd.
- Använd endast maskinen i bra belysning och undvik gropar och dolda faror.
- Se till att alla drivhjul är i neutralläge och koppla in parkeringsbromsen (i förekommande fall) innan du startar motorn. Starta endast motorn från förarplatsen.
- Var försiktig när du närmar dig hörn med skymd sikt, buskage, träd eller andra objekt som kan försämra sikten.
- Sakta ner och var försiktig när du svänger och korsar vägar och trottoarer. Se upp för trafik.
- Stäng av redskapet när du inte arbetar.
- Stanna maskinen, stäng av motorn, ta ut nyckeln och inspektera maskinen om du kör på ett föremål. Reparera alla skador innan du börjar köra maskinen igen.
- Kör aldrig motorn i ett slutet utrymme.
- Lämna aldrig en maskin som är i gång utan uppsikt.
- Gör följande innan du lämnar förarplatsen:
  - Ställ maskinen på ett plant underlag.
  - Sänk lastarmarna och koppla ur det extra hydrauliksystemet.
  - Koppla in parkeringsbromsen (i förekommande fall).
  - Stäng av motorn och ta ut nyckeln.
- Använd inte maskinen när det finns risk för blixtnedslag.
- Använd endast maskinen i områden där det finns tillräckligt med utrymme för dig att manövrera den på ett säkert sätt. Var uppmärksam på hinder i din omgivning. Om du inte är uppmärksam på omgivningarna och håller tillräckligt avstånd till träd, väggar och andra hinder kan skador orsakas när maskinen backas.
- Se till att det finns tillräckligt med utrymme ovanför dig innan du kör under föremål (t.ex. elledningar, grenar, och dörrkarmar) och vidrör dem inte.
- Överlasta inte redskapen och håll alltid lasten inom tillåtna gränsvärden när lastarmarna höjs upp. Föremål kan falla ur redskapet och orsaka skador.

### Säkerhet i sluttningar

- **Kör uppför och nedför sluttningar med maskinens tunga ände riktad mot uppförsbacken.** Viktfördelningen förändras beroende på vilket redskap som används. Om skopan är tom är det maskinens bakre del som utgör den tunga änden, medan det är den främre delen som är den tunga änden om skopan är full. Med de flesta andra redskap är det den främre delen av maskinen som utgör den tunga änden.
- Om du lyfter lastarmarna vid körning i sluttning påverkas maskinens stabilitet. Håll lastarmarna i det nedfällda läget när du kör i sluttningar.
- Sluttningar är en betydande faktor vid olyckor som orsakas av att föraren förlorat kontrollen eller av tippning. Sådana olyckor kan leda till allvarliga personskador eller dödsfall. Du måste vara extra försiktig när du kör maskinen i en sluttning eller i ojämn terräng.
- Skapa egna rutiner och regler för körning i sluttningar. Rutinerna ska innehålla en

kartläggning av arbetsplatsen för att avgöra vilka sluttningar som är säkra för maskindrift. Använd alltid sunt förnuft och gott omdöme när du utför kontrollen.

- Sakta ned och var extra försiktig vid körning på sluttande underlag. Markförhållandena kan påverka maskinens stabilitet.
  - Undvik att starta eller stanna på lutande underlag. Kör långsamt rakt nerför sluttningen om maskinen skulle förlora greppet.
  - Undvik att svänga i sluttningar. Om du måste svänga, gör det långsamt och håll maskinens tyngre ände mot uppförslutet.
  - Alla rörelser i sluttningar ska ske långsamt och gradvis. Gör inga plötsliga ändringar i hastighet eller riktning.
  - Om du känner dig osäker när du kör maskinen i sluttningar ska du undvika att göra det.
  - Se upp för gropar, fåror och gupp. Ojämn terräng kan välta maskinen. Det kan finnas dolda hinder i högt gräs.
  - Var försiktig när du kör på vått underlag. Försämrade drivkraft kan leda till att maskinen glider.
  - Utvärdera området och säkerställ att marken är tillräckligt stabil för maskinen.
  - Var försiktig när du använder maskinen nära följande:
    - Stup
    - Diken
    - Flodbäddar
    - Vattendrag
- Maskinen kan välta plötsligt om ett hjul eller larvband kör över en kant eller om kanten ger vika. Håll ett säkert avstånd mellan maskinen och riskfyllda områden.
- Ta inte bort eller koppla på redskap i en sluttning.
  - Parkera inte maskinen i en backe eller på en sluttning.

## Starta motorn

1. Stå på plattformen.
2. Kontrollera att reglaget för det extra hydrauliksystemet är i NEUTRALLÄGET.
3. För gasreglaget till mittläget mellan det LÅNGSAMMA och det SNABBA läget.
4. Sätt i nyckeln i tändningslåset och vrid den till KÖRLÄGET.

**Obs:** Batteri-, oljetrycks- och glödstiftslamporna tänds.

5. Vrid nyckeln till START när glödstiftslampan slocknar. Släpp nyckeln när motorn startar.

**Obs:** En varm motor kan starta utan att du behöver vänta på att lampan ska släckas.

**Viktigt:** Låt inte startmotorn gå i mer än 10 sekunder åt gången. Om motorn inte startar ska du vänta 30 sekunder mellan varje försök så att startmotorn har tid att svalna. Om du inte följer dessa anvisningar kan startmotorn överhettas.

6. För gasreglaget till det SNABBA läget.

**Viktigt:** Om motorn körs på hög hastighet medan hydrauliksystemet är kallt (dvs. när temperaturen är vid fryspunkten eller under) kan hydraulsystemet skadas. När du startar motorn under kall väderlek ska du låta motorn köra på medelhögt gaspådrag under 2 till 5 minuter innan du för gasreglaget till det SNABBA läget.

**Obs:** Förvara maskinen i ett garage om utomhustemperaturen ligger under fryspunkten så att maskinen hålls varmare och blir lättare att starta.

## Köra maskinen

Använd rörelseregleringen för att köra maskinen. Ju längre du för rörelseregleringen i endera riktningen, desto snabbare kommer maskinen att förflytta sig i denna riktning. Släpp rörelseregleringen för att stanna maskinen.

Med gasreglaget styrs motorvarvtalet mätt i varv per minut. Sätt gasreglaget i det SNABBA läget för bästa prestanda. Du kan dock använda gasreglagets läge för att köra med en lägre hastighet.

## Stänga av motorn

1. Ställ maskinen på ett plant underlag, koppla in parkeringsbromsen (i förekommande fall) och sänk lastarmarna.
  2. Kontrollera att reglaget för det extra hydrauliksystemet är i NEUTRALLÄGET.
  3. För gasreglaget till det LÅNGSAMMA läget.
  4. Om motorn arbetat hårt eller är het ska du låta den gå på tomgång under en minut innan du vrids tändningslåset till läget AV.
- Obs:** Detta bidrar till att kyla ner motorn innan du stänger av den. Vid en nödsituation kan du stänga av motorn direkt.
5. Vrid tändningslåset till läget AV och ta ut nyckeln.

## ⚠ VAR FÖRSIKTIG

Barn eller kringstående kan skadas om de flyttar eller försöker köra en maskin som har lämnats utan uppsikt.

Ta alltid ut nyckeln och koppla in parkeringsbromsen om du lämnar maskinen utan uppsikt.

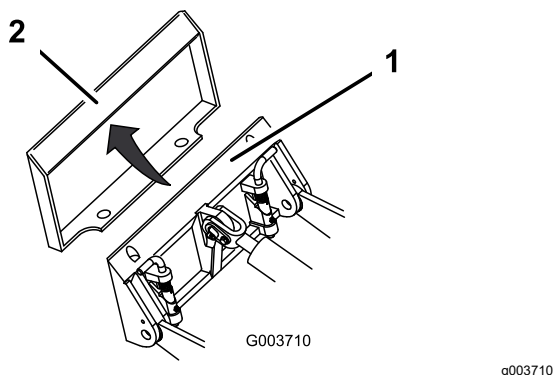
## Använda redskap

### Montera redskap

**Viktigt:** Använd endast redskap som godkänts av Toro. Redskap kan förändra maskinens stabilitet och driftegenskaper. Maskinens garanti kan bli ogiltig om du använder maskinen med redskap som inte har godkänts.

**Viktigt:** Före monteringen av redskapet måste du se till att fästplattorna är fria från smuts och skräp och att stiften roterar fritt. Om stiften inte roterar fritt måste du smörja dem.

1. Placera redskapet på en plan yta med tillräckligt utrymme bakom för att maskinen ska få plats.
2. Starta motorn.
3. Luta redskapets fästplatta framåt.
4. Stick in fästplattan i det övre fästet på redskapets kopplingsplatta (Figur 13).



Figur 13

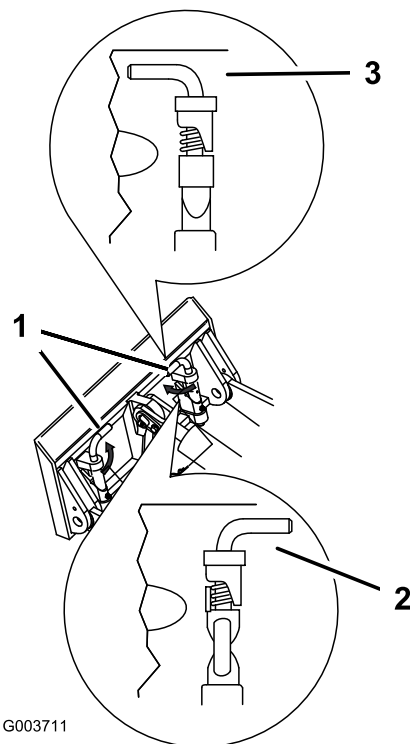
1. Fästplatta
2. Kopplingsplatta

5. Höj upp lastarmarna samtidigt som du tippar tillbaka fästplattan.

**Viktigt:** Höj upp redskapet tills det inte längre vidrör marken och tippa fästplattan bakåt så långt det går.

6. Stäng av motorn och ta ut nyckeln.
7. Koppla in snabbfästpinnarna och se till att de är ordentligt inskjutna i fästplattan (Figur 14).

**Viktigt:** Om stiften inte vrids till inkopplat läge har fästplattan inte passats in helt med hålen i redskapens kopplingsplatta. Kontrollera kopplingsplattan och rengör den vid behov.



Figur 14

1. Snabbkopplingsstift (inkopplat läge)
2. Urkopplat läge
3. Inkopplat läge

## ⚠ VARNING

Om snabbkopplingsstiften inte är helt inskjutna i redskapets fästplatta kan redskapet falla av maskinen och krossa dig eller kringstående.

Se till att snabbkopplingsstiften sitter ordentligt i fästplattan.

## Ansluta hydraulslangarna

### ⚠ VARNING

Hydraulvätska som läcker ut under tryck kan tränga in i huden och orsaka skada. Vätska som trängt in i huden vid en olycka måste opereras bort inom några få timmar av en läkare som känner till den här sortens skador, annars kan kallbrand uppstå.

- Se till att alla hydraulvätskeslangar och -ledningar är i gott skick och att alla hydraulanslutningar och -kopplingar är ordentligt åtdragna innan hydraulsystemet trycksätts.
- Håll kropp och händer borta från småläckor eller munstycken som sprutar ut hydraulvätska under högt tryck.
- Använd kartong eller papper för att finna hydraulläckor. Använd aldrig händerna.

### ⚠ VAR FÖRSIKTIG

Hydraulkopplingar, hydraulledningar/ventiler och hydraulvätska kan vara heta. Du kan bränna dig om du vidrör heta komponenter.

- Bär handskar när du arbetar med hydraulkopplingarna.
- Låt maskinen svalna innan du rör vid några hydrauliska komponenter.
- Rör inte vid hydraulvätskespill.

Om redskapet kräver hydrauldrift ska hydraulslangarna anslutas på följande sätt:

1. Stäng av motorn och ta ut nyckeln.
2. För reglaget för det extra hydraulsystemet framåt, bakåt och tillbaka till NEUTRALLÄGET för att lätta på trycket i hydraulkopplarna.
3. Ta bort skyddskåporna från maskinens hydraulkopplare.
4. Se till att alla främmande ämnen avlägsnas från hydraulkopplarna.
5. Skjut in redskapets hankontakt i maskinens honkontakt.

**Obs:** När du kopplar in redskapets hankontakt först nollställs trycket som har byggts upp i redskapet.

6. Tryck fast redskapets honkontakt på maskinens hankontakt.
7. Säkerställ att anslutningen är säker genom att dra i slangarna.

## Ta av ett redskap

1. Ställ maskinen på ett plant underlag.
2. Sänk redskapet till marknivå.
3. Stäng av motorn och ta ut nyckeln.
4. Koppla ur snabbkopplingsstiften genom att vrida dem mot utsidan.
5. Om redskapet drivs hydrauliskt ska du föra reglaget för extra hydraulutrustning framåt, bakåt och tillbaka till NEUTRALLÄGET för att lätta på trycket i hydraulkopplingarna.
6. Om redskapet använder hydraulisk utrustning ska du skjuta tillbaka flänsarna på hydraulkopplarna och koppla ur dem.

**Viktigt:** Anslut redskapsslangarna till varandra för att undvika föroreningar i hydraulsystemet när maskinen inte används.

7. Montera skyddskåporna på maskinens hydraulkopplare.
8. Starta motorn, tippa fästplattan framåt och backa maskinen bort från redskapet.

## Efter körning

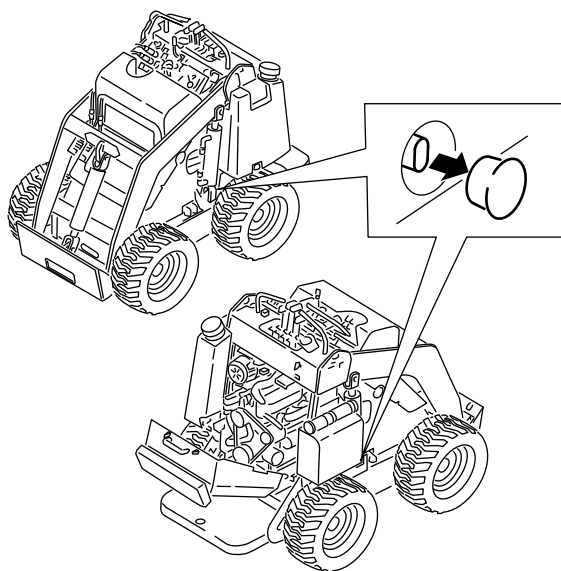
### Säkerhet efter användning

- Stäng av motorn, ta ut nyckeln, vänta tills alla rörliga delar har stannat och låt maskinen svalna innan du justerar, rengör eller ställer den i förvaring.
- Ta bort skräp från redskapen, drivhjulen, ljuddämparna och motorn för att förebygga brand. Torka upp eventuellt olje- eller bränslespill.
- Håll alla delar i gott bruksskick och samtliga beslag åtdragna.
- Rör inte vid delar som kan vara heta efter att ha varit igång. Låt dem svalna innan du utför underhåll på, justerar eller servar maskinen.
- Var försiktig när du lastar maskinen på eller av en släpvagn eller lastbil.

## Flytta en maskin som inte fungerar

**Viktigt:** Om du ska dra eller bogsera maskinen måste du först öppna bogservertilerna, annars skadas hydraulsystemet.

1. Stäng av motorn och ta ut nyckeln.
2. Ta bort pluggarna som täcker varje bogservertil ([Figur 15](#)).



Figur 15

g237902

3. Lossa kontramuttern på varje bogserventil.
4. Vrid ventilerna motsols ett varv med en sexkantsnyckel för att öppna dem.
5. Bogsera maskinen dit du behöver den.

**Viktigt:** Kör inte fortare än 4,8 km/h vid bogsering.

6. Stäng bogserventilerna och dra åt kontramuttrarna efter att du har reparerat maskinen.

**Viktigt:** Dra inte åt bogserventilerna för hårt.

7. Byt ut pluggarna.

## Transportera maskinen

Använd en släpvagn eller lastbil för tung last för att transportera maskinen. Använd en fullbreddsramp. Se till att alla bromsar, lampor och märkningar som krävs enligt lag finns på släpvagnen eller lastbilen. Läs alla säkerhetsanvisningar noga. Att känna till denna information kan hjälpa dig och kringstående att undvika skada. Kontrollera vilka lokala bestämmelser som gäller för transport på släp.

### ⚠ VARNING

Det är farligt att köra på gator och vägar utan blinkers, strålkastare och reflexer samt utan en skylt med "långsamtgående fordon", och det kan orsaka olyckor med personskador som följd.

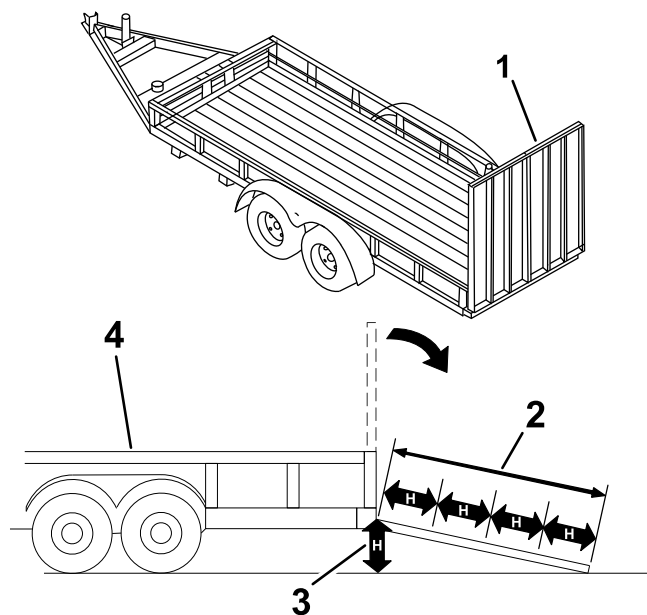
Kör aldrig maskinen på allmän väg.

## Välja ett släp

### ⚠ VARNING

Om man lastar på en maskin på ett släp eller en lastbil ökar risken för att maskinen välter, vilket kan orsaka allvarliga personskador och innebära livsfara (Figur 16).

- Använd endast ramper i fullbredd.
- Kontrollera att rampen är minst fyra gånger så lång som släp- eller lastbilsflakets höjd från marken. Det tillförsäkras att rampens vinkel inte överstiger 15 grader på plan mark.



Figur 16

g229507

1. Fullbreddsramp/-ramper i uppfällt läge
2. Rampen är minst fyra gånger så lång som släp- eller lastbilsflakets höjd från marken
3. H = släp- eller lastbilsflakets höjd från marken
4. Släp

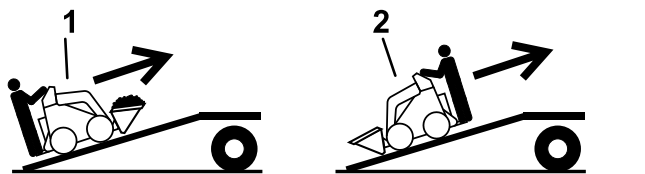
## Lasta maskinen

### ⚠ VARNING

Om man lastar på en maskin på ett släp eller en lastbil ökar risken för att välta, vilket kan orsaka allvarliga personskador och innebära livsfara.

- Var mycket försiktig vid körning på en ramp.
- Lasta och lossa maskinen med den tyngre änden uppåt mot rampen.
- Undvik plötslig acceleration eller inbromsning när du kör maskinen på en ramp, eftersom det kan orsaka att du tappar kontrollen eller tippas.

1. Om du använder en släpvagn ska den kopplas till det bogserande fordonet och säkras med säkerhetskedjor.
2. Anslut släpvagnsbromsarna om tillämpligt.
3. Sänk ned rampen/ramperna.
4. Sänk lastarmarna.
5. Lasta maskinen på släpet med den tyngre änden upp mot rampen och håll lasten nära marken (Figur 17).
  - Om maskinen har ett redskap med lastningskapacitet (t.ex. en skopa) som är **fullt**, eller ett redskap utan lastningskapacitet (t.ex. en dikesgravare), ska du köra maskinen framåt uppför rampen.
  - Om maskinen har ett redskap med lastningskapacitet som är **tomt**, eller inget redskap alls, ska du backa maskinen uppför rampen.

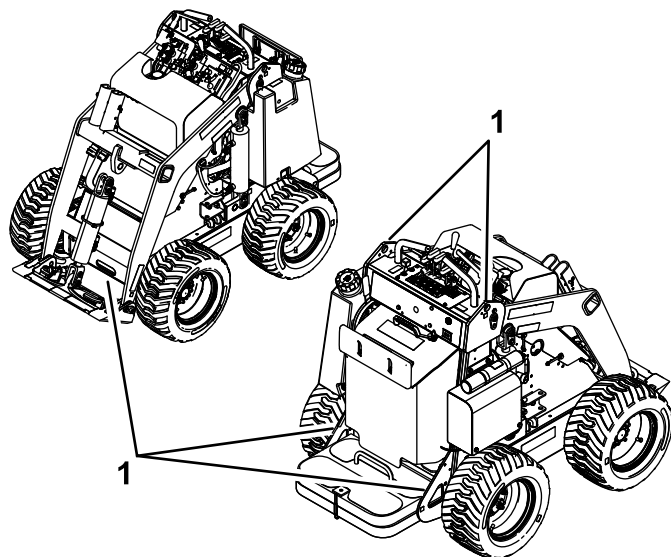


Figur 17

1. Maskin med fullt redskap eller redskap utan lastningskapacitet – kör maskinen framåt uppför rampen/ramperna.
2. Maskin med tomt eller inget redskap – backa maskinen uppför rampen/ramperna.

6. Sänk lastarmarna så långt ned det går.
7. Koppla in parkeringsbromsen (i förekommande fall), stäng av motorn och ta ut nyckeln.
8. Använd maskinens fästöglor av metall för att säkra maskinen på släpet eller lastbilen med

hjälp av spännband, kedjor, kablar eller rep (Figur 18). Kontrollera vilka lokala bestämmelser som gäller för transport på släp.

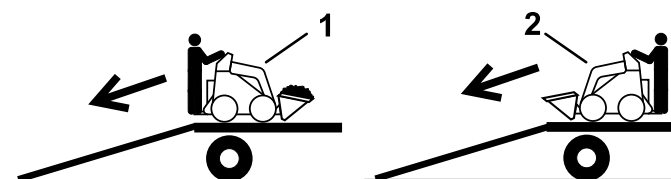


Figur 18

1. Fästöglor

## Lasta av maskinen

1. Sänk ned rampen/ramperna.
2. Lasta av maskinen från släpet med den tunga änden riktad uppför rampen och håll lasten nära marken (Figur 19).
  - Om maskinen har ett redskap med lastningskapacitet (t.ex. en skopa) som är **fullt**, eller ett redskap utan lastningskapacitet (t.ex. en dikesgravare), ska du backa maskinen nedför rampen.
  - Om maskinen har ett redskap med lastningskapacitet som är **tomt**, eller inget redskap alls, ska du köra den framåt nedför rampen.



Figur 19

1. Maskin med fullt redskap eller redskap utan lastningskapacitet – backa maskinen nedför rampen/ramperna.
2. Maskin med tomt eller inget redskap – kör maskinen framåt nedför rampen/ramperna.

# Lyfta maskinen

Du kan lyfta maskinen genom att använda fäst-/lyftöglorna som lyftpunkter. Se [Figur 18](#).

# Underhåll

**Obs:** Vänster och höger sida på maskinen är lika med förarens vänstra respektive högra sida vid normal körning.

## ⚠ VAR FÖRSIKTIG

Om du lämnar nyckeln i tändningslåset kan någon råka starta motorn av misstag och skada dig eller någon annan person allvarligt.

Ta ut nyckeln ur tändningslåset innan du utför något underhåll.

## Säkerhet vid underhåll

- Ställ maskinen på ett plant underlag, koppla ur det extra hydrauliksystemet, sänk ned redskapet, koppla in parkeringsbromsen (i förekommande fall), stäng av motorn och ta ut nyckeln. Vänta tills alla rörliga delar har stannat och låt maskinen svalna innan du justerar, rengör, reparerar eller ställer den i förvaring.
- Torka upp eventuellt olje- eller bränslespill.
- Låt inte obehöriga personer serva maskinen.
- Använd pallbockar för att stötta upp komponenterna när det behövs.
- Lätta försiktigt på trycket i komponenter med lagrad energi. Se [Avlasta hydraultryck \(sida 35\)](#).
- Koppla ifrån batteriet innan du utför några reparationer. Se [Serva batteriet \(sida 32\)](#).
- Håll händer och fötter borta från de rörliga delarna. Undvik helst att utföra justeringar när motorn är igång.
- Håll alla delar i gott bruksskick och samtliga beslag åtdragna. Byt ut alla slitna eller skadade dekaler.
- Mixtra inte med säkerhetsanordningarna.
- Använd endast redskap som godkänts av Toro. Redskap kan förändra maskinens stabilitet och driftegenskaper. Du kan göra garantin ogiltig om du använder maskinen med redskap som inte är godkända.
- Använd endast Toros originalreservdelar.
- Om underhålls- eller reparationsarbetet kräver att lastarmarna är i upphöjt läge ska du säkra dem i det upphöjda läget med ett eller flera av de hydrauliska cylinderlåsen.

## Rekommenderat underhåll

Underhållsintervall	Underhållsförfarande
Efter de första 8 timmarna	<ul style="list-style-type: none"><li>• Dra åt hjulmuttrarna.</li><li>• Byt ut hydraulfiltret.</li></ul>
Efter de första 50 timmarna	<ul style="list-style-type: none"><li>• Byt motorolja och oljefilter.</li></ul>
Varje användning eller dagligen	<ul style="list-style-type: none"><li>• Smörj maskinen. (Smörj omedelbart efter att maskinen har tvättats.)</li><li>• Kontrollera oljenivån i motorn.</li><li>• Töm ut vatten från bränslefiltret.</li><li>• Kontrollera däcktrycket.</li><li>• Kontrollera och rengör kylargallret.</li><li>• Kontrollera kylvätskenivån.</li><li>• Testa parkeringsbromsen.</li><li>• Ta bort skräp från maskinen.</li><li>• Kontrollera om några fästelement sitter löst.</li></ul>
Var 25:e timme	<ul style="list-style-type: none"><li>• Kontrollera hydraulledningarna med avseende på läckage, lösa kopplingar, knäckta slangar, lösa fästdon, slitage, väderpåverkan och kemiskt slitage.</li><li>• Kontrollera hydraulvätskenivån.</li></ul>
Var 75:e timme	<ul style="list-style-type: none"><li>• Byta olja och filter i motorn (oftare vid mycket dammiga eller sandiga arbetsförhållanden).</li><li>• Kontrollera batteriets kabelanslutningar.</li><li>• Rengör batteriet.</li></ul>
Var 100:e timme	<ul style="list-style-type: none"><li>• Dra åt hjulmuttrarna.</li></ul>
Var 200:e timme	<ul style="list-style-type: none"><li>• Serva luftrenaren. (Serva oftare vid extremt dammiga eller sandiga förhållanden.)</li></ul>



Underhållsintervall	Underhållsförfarande
Var 400:e timme	• Byt ut hydraulfiltret.
Var 1500:e timme	• Byt ut alla rörliga hydraulslangar.
Årligen	• Byt ut bränslefiltret. • Byt ut motorns kylvätska. • Byt hydraulvätskan.
Årligen eller före förvaring	• Bättra på med färg där det finns repor.

**Viktigt:** Ytterligare information om underhållsrutiner finns i motorns bruksanvisning.

## Förberedelser för underhåll

### Använda cylinderlåsen

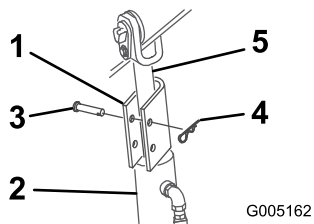
#### ⚠ VARNING

Lastarmarna kan sänkas ned när de är i upphöjt läge. Om någon då befinner sig under dem kan de få krosskador.

Montera cylinderlåset/låsen innan du utför något underhåll som kräver att lastarmarna höjs upp.

### Montera cylinderlåsen

1. Ta loss redskapet.
2. Höj upp lastarmarna till det högsta läget.
3. Stäng av motorn och ta ut nyckeln.
4. Placera ett cylinderlås över varje lyftcylinderstav (Figur 20).



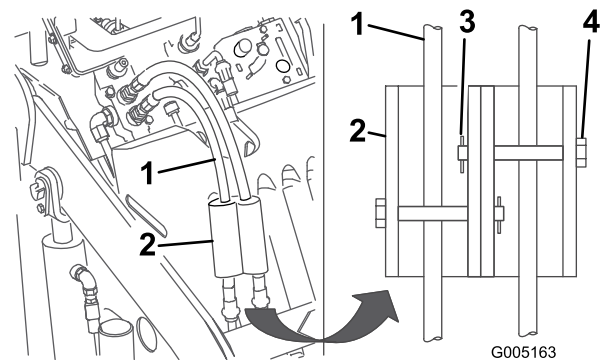
Figur 20

- |                  |                     |
|------------------|---------------------|
| 1. Cylinderlås   | 4. Sprintbult       |
| 2. Lyftcylinder  | 5. Lyftcylinderstav |
| 3. Hårnålssprint |                     |

### Ta bort och förvara cylinderlåsen

**Viktigt:** Ta bort cylinderlåsen från stavarna och fäst dem ordentligt i förvaringsläget innan du använder maskinen.

1. Starta motorn.
2. Höj upp lastarmarna till det högsta läget.
3. Stäng av motorn och ta ut nyckeln.
4. Lossa den sprintbult och den saxpinne som håller cylinderlåsen.
5. Ta bort cylinderlåsen.
6. Sänk lastarmarna.
7. Montera cylinderlåsen över hydraulslangarna och fäst dem med sprintbulten och saxpinnen (Figur 21).



Figur 21

- |                   |                  |
|-------------------|------------------|
| 1. Hydraulslangar | 3. Hårnålssprint |
| 2. Cylinderlås    | 4. Sprintbult    |

5. Fäst varje cylinderlås med en sprintbult och saxpinne (Figur 20).
6. Sänk **långsamt** ned lastarmarna tills cylinderlåsen vidrör cylinderhusen och stavens ändar.

# Komma åt de inre komponenterna

## **⚠ VARNING**

Om du tar bort kåpor, huvar eller siktar när motorn är igång kan du komma i kontakt med rörliga delar och få allvarliga skador.

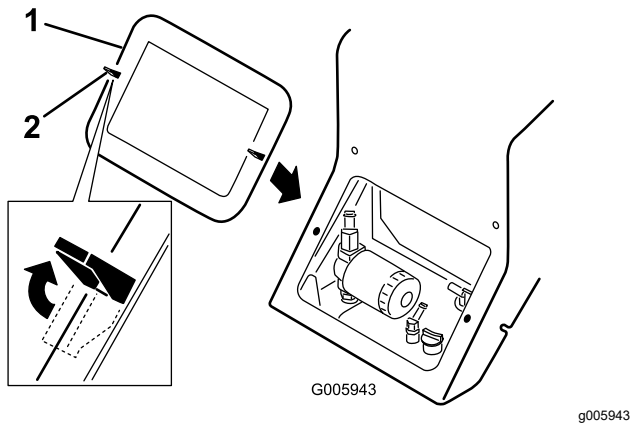
Stäng av motorn, ta ut nyckeln ur tändningslåset och låt motorn svalna innan du öppnar någon av kåporna, huvarna eller siktarna.

## Ta bort den främre åtkomstpanelen

1. Ställ maskinen på ett plant underlag och koppla in parkeringsbromsen.
2. Hög lastarmarna och montera cylinderlåsen.

**Obs:** Var mycket försiktig så att du inte skadar kåpan eller hydraulslangarna när du för ut kåpan från under lastarmarna om du måste lossa den främre åtkomstpanelen utan att höja lastarmarna.

3. Stäng av motorn och tag ut nyckeln.
4. Lossa de två låsflikarna (Figur 22, den övre, vänstra fliken visas).



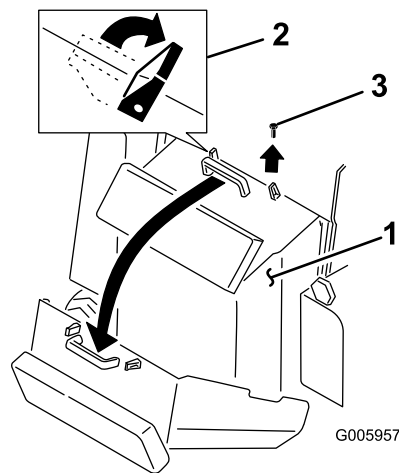
Figur 22

1. Kåpa
2. Låsklack

5. Dra av kåpan från maskinen.
6. När du är klar sätter du tillbaka den främre åtkomstpanelen och fäster den med de två låsflikarna.

## Öppna den bakre åtkomstpanelen

1. Ställ maskinen på ett plant underlag, koppla in parkeringsbromsen och sänk ned lastarmarna.
2. Stäng av motorn och ta ut nyckeln.
3. Lossa de två låsflikarna överst på den bakre åtkomstpanelen (Figur 23).



Figur 23

1. Bakre åtkomstpanel
2. Låsflikar
3. Bult

4. Lossa bulten bredvid den högra låsfliken (Figur 23).
5. Ta tag i handtaget, dra panelen uppåt bakåt och slå upp den (Figur 23).
6. När du är klar stänger du den bakre åtkomstpanelen genom att slå upp den och sätta den på plats.
7. Fäst den med de två låsflikarna och bulten.

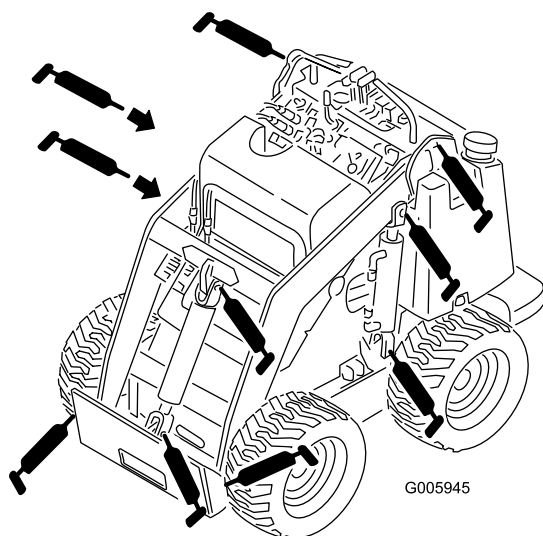
# Smörjning

## Smörja maskinen

**Serviceintervall:** Varje användning eller dagligen (Smörj omedelbart efter att maskinen har tvättats.)

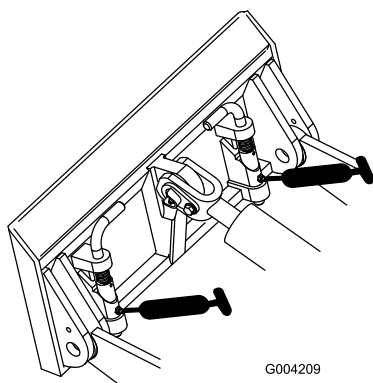
**Typ av fett:** Universalfett

1. Ställ maskinen på ett plant underlag, koppla in parkeringsbromsen (i förekommande fall) och sänk lastarmarna.
2. Stäng av motorn och ta ut nyckeln.
3. Torka av smörjnippelarna med en trasa.
4. Sätt en fettspruta på varje nippel (Figur 24 och Figur 25).



Figur 24

g005945



Figur 25

g004209

5. Pumpa in fett i nippelarna tills fett börjar tränga ut ur lagren (ca 3 pumpningar).
6. Torka bort överflödigt fett.

# Motorunderhåll

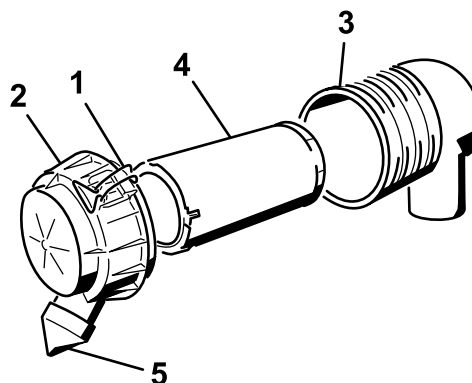
## Motorsäkerhet

- Stäng av motorn innan du kontrollerar oljenivån eller fyller på olja i vevhuset.
- Ändra inte inställningarna för motorns varvtalshållare och övervarva inte motorn.
- Håll händer, fötter, ansikte och andra kroppsdelar samt kläder på avstånd från ljuddämparen och andra heta ytor.

## Serva luftrenaren

**Serviceintervall:** Var 200:e timme—Serva luftrenaren. (Serva oftare vid extremt dammiga eller sandiga förhållanden.)

1. Ställ maskinen på ett plant underlag, koppla in parkeringsbromsen (i förekommande fall) och sänk lastarmarna.
2. Stäng av motorn och ta ut nyckeln.
3. Lossa spärrhakarna på luftrenaren och dra av luftrenarkåpan från luftfilterhuset (Figur 26).



Figur 26

g200767

- |                  |                |
|------------------|----------------|
| 1. Spärrhakar    | 4. Huvudfilter |
| 2. Luftrenarkåpa | 5. Dammkåpa    |
| 3. Luftfilterhus |                |

4. Kläm ihop dammkåpens sidor så att den öppnas och slå sedan ut dammet.
5. Rengör luftrenarkåpan invändigt med tryckluft på under 2,07 bar.

**Viktigt:** Använd inte tryckluft på luftrenarhuset.

6. Dra försiktigt ut filtret ur luftfilterhuset (Figur 26).

**Obs:** Undvik att knacka filtret mot sidan på luftrenarhuset.

**Viktigt:** Försök inte rengöra filtret.

7. Inspektera det nya filtret och leta efter sprickor, oljebeläggning eller skador på gummitätningen. Titta in i filtret genom att lysa med en kraftig lampa på filtrets utsida. Hålen i filtret syns då som ljusa punkter.

Om filtret är skadat ska du inte använda det.

8. Montera filtret med försiktighet (Figur 26).

**Obs:** Kontrollera att det sitter ordentligt genom att trycka på filtrets yttre kant medan du monterar det.

**Viktigt:** Tryck inte mitt på filtret där det är mjukt.

9. Montera luftrenarkåpan med dammkåpan riktad nedåt och fäst spärrhakarna (Figur 26).

## Serva motoroljan

**Serviceintervall:** Varje användning eller dagligen—Kontrollera oljenivån i motorn.

Efter de första 50 timmarna—Byt motorolja och oljefilter.

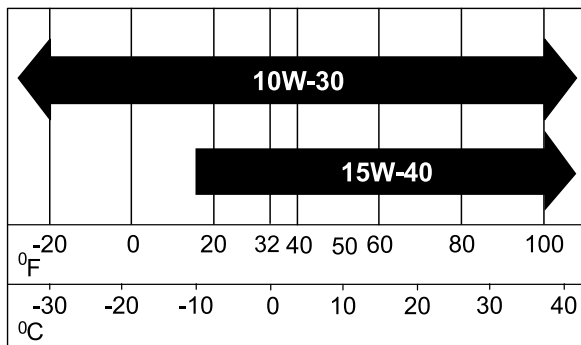
Var 75:e timme—Byta olja och filter i motorn (oftare vid mycket dammiga eller sandiga arbetsförhållanden).

## Motoroljespecifikationer

**Oljetyp:** Renande dieselmotorolja (API-service CH-4, CI-4 eller högre)

**Vevhusvolym:** 3,2 liter med filter

**Viskositet:** Se tabellen nedan.

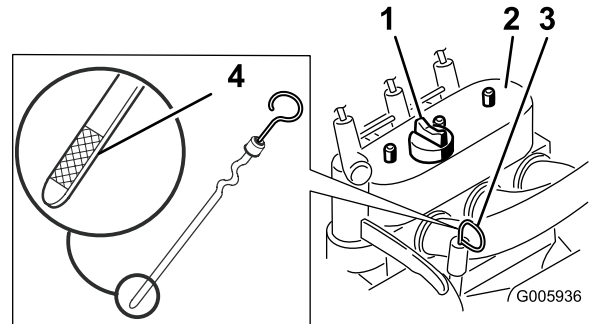


Figur 27

g238048

## Kontrollera oljenivån i motorn

1. Ställ maskinen på ett plant underlag, koppla in parkeringsbromsen och sänk ned lastarmarna.
2. Stäng av motorn, ta ut nyckeln och låt motorn svalna.
3. Öppna den bakre åtkomstpanelen.
4. Gör rent området kring oljestickan (Figur 28).



Figur 28

g005936

- |                    |               |
|--------------------|---------------|
| 1. Påfyllningslock | 3. Oljesticka |
| 2. Ventilkåpa      | 4. Metallände |

5. Drag ut oljestickan och torka av metalländan (Figur 28).
  6. Stick ned oljestickan helt i oljestickans rör (Figur 28).
  7. Dra ut oljestickan och titta på metalländan.
- Obs:** Oljenivån ska ligga inom rutmönstret på oljestickan.
8. Om oljenivån är låg ska du göra rent runt oljepåfyllningslocket och ta bort det (Figur 28).
  9. Fyll långsamt på olja i ventilkåpan. Kontrollera oljenivån igen och se till att nivån befinner sig högst upp på oljestickans rutmönster.

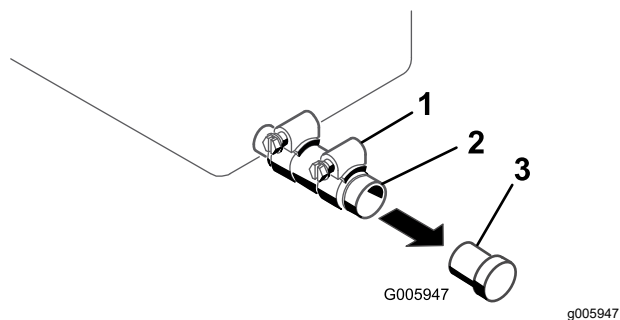
**Obs:** Använd dieselmotorolja: API-service CH-4, CI-4 eller högre. Se [Motoroljespecifikationer \(sida 28\)](#).

**Viktigt:** Fyll inte på för mycket olja i vevhuset eftersom detta kan skada motorn.

10. Sätt tillbaka påfyllningslocket och oljestickan.
11. Stäng den bakre åtkomstpanelen.

## Byta motoroljan och oljefiltret

1. Starta motorn och låt den gå i fem minuter.  
**Obs:** Då värms oljan upp så att den lättare rinner ut.
2. Parkera maskinen så att tömningssidan är något lägre än den motsatta sidan, så att tanken töms helt.
3. Sänk lastarmarna, koppla in parkeringsbromsen, stäng av motorn och ta ut nyckeln.
4. Ställ ett kärl under oljetömningsröret (Figur 29).



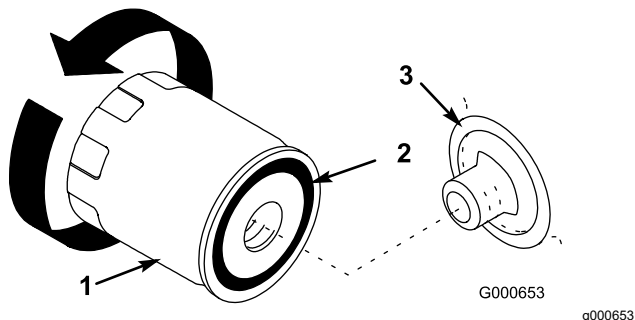
Figur 29

1. Klämma
2. Oljetömningsrör
3. Plugg

5. Lossa klämman och ta bort pluggen (Figur 29).
6. Sätt i pluggen igen när all olja har runnit ut och dra åt klämman.

**Obs:** Kassera spilloljan på en godkänd återvinningsstation.

7. Öppna den bakre åtkomstpanelen.
8. Ta bort det gamla filtret och torka av ytan på filteradaptorns packning (Figur 30).



Figur 30

1. Oljefilter
2. Packning
3. Adapter

9. Stryk på ett tunt lager ny olja på utbytesfiltrets gummipackning (Figur 30).
10. Sätt i det nya filtret i filteradaptorn. Vrid oljefiltret medsols tills gummipackningen kommer i

kontakt med filteradaptorn. Dra sedan åt filtret ytterligare ett halvt varv (Figur 30).

11. Ta loss påfyllningslocket (Figur 28) och fyll långsamt på med cirka 80 % av den angivna oljemängden genom ventilkåpan.
12. Kontrollera oljenivån.
13. Fyll långsamt på mer olja så att nivån når upp till den övre markeringen på oljestickan.
14. Sätt tillbaka påfyllningspluggen.
15. Starta motorn och låt den gå i 15 sekunder så att filtret kan fyllas med olja.
16. Parkera maskinen på ett plant underlag, stäng av motorn och ta ut nyckeln.
17. Kontrollera oljenivån i motorn. Fyll på olja vid behov.
18. Stäng den bakre åtkomstpanelen.

# Underhålla bränslesystemet

## ⚠ FARA

Under vissa förhållanden är bränsle extremt brandfarligt och mycket explosivt. Brand eller explosion i bränsle kan orsaka brännskador och materiella skador.

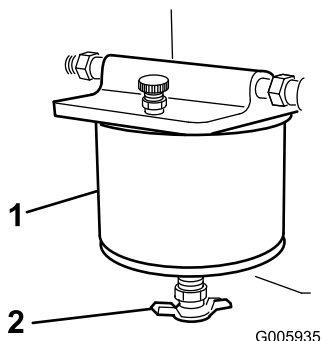
- Töm bränsletankarna på bränsle när motorn är kall. Gör det utomhus på en öppen plats. Torka upp utspillt bränsle.
- Rök aldrig när du tömmer ut bränsle och håll dig borta från öppen eld eller platser där ångorna kan antändas av gnistor.
- Mer information om försiktighetsåtgärder rörande bränslehantering finns i [Bränslesäkerhet \(sida 15\)](#).

## Tömma ut vatten från bränslefiltret

**Serviceintervall:** Varje användning eller dagligen

1. Ställ maskinen på ett plant underlag, koppla in parkeringsbromsen och sänk ned lastarmarna.
2. Stäng av motorn och ta ut nyckeln.
3. Öppna den bakre åtkomstpanelen.
4. Vrid tömningsventilen tills vattnet rinner ut ur filtret ([Figur 31](#)).

**Obs:** Bränslefiltret sitter nästan längst ned i bränsletanken.



**Figur 31**

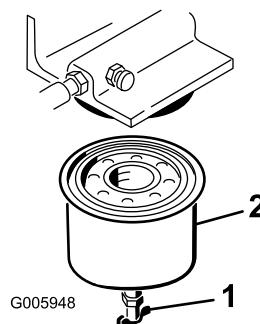
1. Bränslefilter
2. Tömningsventil

## Byta ut bränslefiltret

**Serviceintervall:** Årligen

**Viktigt:** Montera aldrig ett smutsigt filter.

1. Ställ maskinen på ett plant underlag, koppla in parkeringsbromsen och sänk ned lastarmarna.
2. Stäng av motorn och ta ut nyckeln.
3. Stäng bränsleventilen längst ned i bränsletanken ([Figur 34](#)).
4. Öppna den bakre åtkomstpanelen.
5. Öppna tömningsventilen ([Figur 32](#)) och tappa ur bränslet från bränslefiltret i ett lämpligt kärl och kassera det på rätt sätt.



**Figur 32**

1. Tömningsventil
2. Bränslefilter

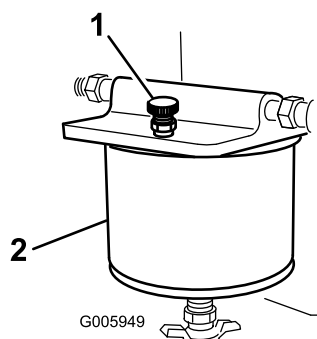
6. Ta bort bränslefiltret med en filternyckel ([Figur 32](#)).
7. Rengör monteringsytan.
8. Smörj det nya filtrets packning med ren motorolja.
9. Skruva på det nya filtret för hand tills packningen vidrör höljet och dra sedan åt det ett halvt varv till.
10. Öppna bränsleventilen längst ned i bränsletanken ([Figur 34](#)).
11. Lufta bränslesystemet. Se [Lufta bränslesystemet \(sida 31\)](#).
12. Starta motorn och undersök om det finns läckor.

5. Stäng ventilen.
6. Stäng den bakre åtkomstpanelen.

# Lufta bränslesystemet

Lufta bränslesystemet i följande situationer:

- När en ny maskin ska driftsättas eller en maskin som stått i förvar länge ska startas igen
  - Efter att motorn har stannat p.g.a. att bränslet tagit slut
  - Efter att underhåll har utförts på bränslesystemets delar
1. Ställ maskinen på ett plant underlag, koppla in parkeringsbromsen och sänk ned lastarmarna.
  2. Stäng av motorn och ta ut nyckeln.
  3. Öppna den bakre åtkomstpanelen.
  4. Placera ett avtappningskärl under bränslefiltret för att fånga upp bränslespill.
  5. Öppna avluftarskruven ovanpå bränslefiltret för att fylla kärlet med bränsle (Figur 33).



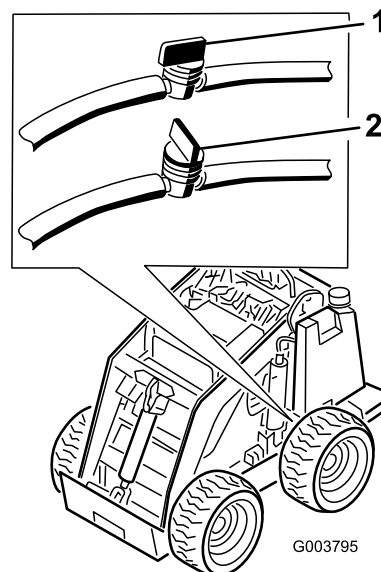
Figur 33

1. Bränslefilter
2. Avluftarskruv

6. Stäng avluftarskruven när ett stadigt flöde av bränsle kommer ut.
7. Leta reda på avluftarpluggen ovanpå bränsleinsprutningspumpen på motorn vänstra sida och anslut en slang som leder till ett avtappningskärl.
8. Öppna avluftarpluggen och starta motorn tills ett stadigt flöde av bränsle kommer ut.
9. Stäng avluftarpluggen.
10. Stäng den bakre åtkomstpanelen.

# Tömma bränsletanken

1. Ställ maskinen på ett plant underlag, koppla in parkeringsbromsen och sänk ned lastarmarna.
2. Stäng av motorn och ta ut nyckeln.
3. Stäng bränsleventilen i slangen nästan längst ned i bränsletanken (Figur 34).



Figur 34

1. Bränsleventil (öppen)
2. Bränsleventil (stängd)

4. Öppna den bakre åtkomstpanelen.
5. Lossa slangklämman vid bränslefiltret och skjut den uppåt längs bränsleslangen, bort från filtret.
6. Dra loss bränsleslangen från bränslefiltret, öppna bränsleventilen och låt bränslet rinna ned i en dunk eller ett avtappningskärl.
7. Stäng bränsleventilen.
8. Sätt bränsleslangen på bränslefiltret.
9. Dra tillbaka slangklämman intill filtret för att säkra bränsleledningen.
10. Stäng den bakre åtkomstpanelen.
11. Öppna bränsleventilen i slangen nästan längst ned i bränsletanken så som visas i Figur 34.

**Obs:** Nu är det ett bra tillfälle att montera ett nytt bränslefilter eftersom tanken är tom.

# Underhålla elsystemet

## Elsystemets säkerhet

- Koppla bort batteriet innan reparation utförs på maskinen. Lossa minuskabelanslutningen först och pluskabelanslutningen sist. Anslut först plusanslutningen och sedan minusanslutningen.
- Ladda batteriet i ett öppet och välventilerat utrymme, på avstånd från gnistor och öppna lågor. Koppla ur laddaren innan batteriet ansluts eller kopplas bort. Använd skyddskläder och isolerade verktyg.
- Batterisyra är giftigt och kan orsaka brännskador. Undvik kontakt med hud, ögon och kläder. Skydda ansiktet, ögonen och kläderna när du arbetar med ett batteri.
- Batterigaser kan explodera. Håll cigaretter, gnistor och eld borta från batteriet.

## Serva batteriet

**Serviceintervall:** Var 75:e timme—Kontrollera batteriets kabelanslutningar.

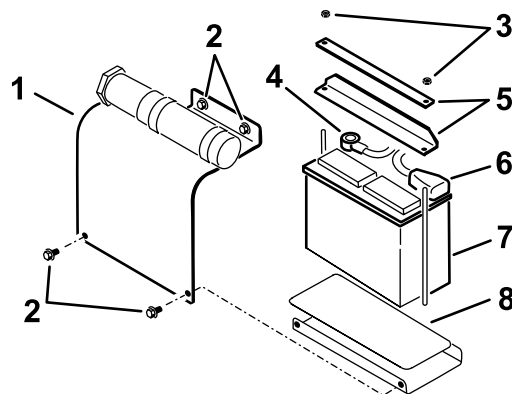
Var 75:e timme—Rengör batteriet.

Håll alltid batteriet rent och fulladdat. Använd en pappershandduk för att rengöra batterilådan. Tvätta batteripolerna med en lösning bestående av fyra delar vatten och en del bikarbonat om de har korroderat. Stryk på ett tunt lager fett på batteripolerna för att minska korrosionen.

**Specifikationer:** 12 V, 450 A (kallstartström)

## Ta bort batteriet

1. Ställ maskinen på ett plant underlag, koppla in parkeringsbromsen och sänk ned lastarmarna.
2. Stäng av motorn och ta ut nyckeln.
3. Ta bort batterilocket (Figur 35)



g230939

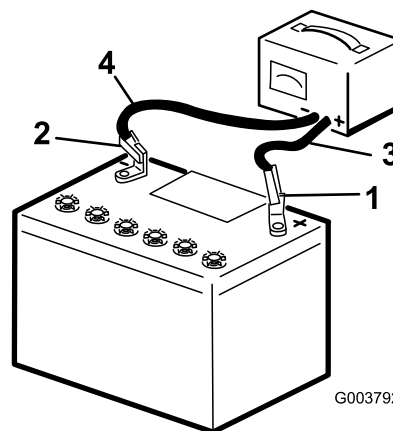
**Figur 35**

- |                |                 |
|----------------|-----------------|
| 1. Batterikåpa | 5. Mutter       |
| 2. Bult        | 6. Pluskabel    |
| 3. Batteri     | 7. Minuskabel   |
| 4. Skenor      | 8. Batterikudde |
- 
4. Lossa muttrarna och skenor som håller fast batteriet (Figur 35).
  5. Lossa minuskabeln (svart) från minuspolen (-) på batteriet (Figur 35).
  6. Lossa pluskabeln (röd) från pluspolen (+) på batteriet (Figur 35).
  7. Lyft av batteriet från plattformen.

## Ladda batteriet

**Viktigt:** Håll alltid batteriet fulladdat (specifik vikt 1,265). Detta är särskilt viktigt för att batteriet inte ska skadas när temperaturen understiger 0 °C.

1. Ta bort batteriet från maskinen. Se [Ta bort batteriet \(sida 32\)](#).
2. Ladda batteriet i 10 till 15 minuter med 25 till 30 A eller 30 minuter med 4 till 6 A (Figur 36). Överladda inte batteriet.



G003792

g003792

**Figur 36**

- |                        |                             |
|------------------------|-----------------------------|
| 1. Batteriets pluspol  | 3. Röd (+) laddningskabel   |
| 2. Batteriets minuspol | 4. Svart (-) laddningskabel |



3. När batteriet är fulladdat ska laddaren kopplas bort från eluttaget, och sedan ska laddningskablarna kopplas bort från batteripolerna (Figur 36).

## Rengöra batteriet

**Obs:** Se till att hålla anslutningarna och hela batterilådan rena för att förlänga batteriets livslängd.

1. Ställ maskinen på ett plant underlag, koppla in parkeringsbromsen (i förekommande fall) och sänk lastarmarna.
2. Stäng av motorn och ta ut nyckeln.
3. Ta bort batteriet från maskinen: [Ta bort batteriet \(sida 32\)](#).
4. Tvätta hela lådan med en lösning bestående av natriumbikarbonat och vatten.
5. Skölj av batteriet med rent vatten.
6. Fetta in batteripoler och kabelskor med smörjfett av typen Grafo 112X (skin-over) (Toro artikelnr 505-47) eller vaselin för att förhindra korrosion.
7. Montera batteriet. Se [Montera batteriet \(sida 33\)](#).

## Montera batteriet

1. Montera batteriet på plattformen (Figur 35).
2. Fäst batteriet i chassit med skenorna och muttrarna som du tidigare tog bort (Figur 35).
3. Anslut batteriets pluskabel (röd) till batteriets pluspol (+) med hjälp av fästelementen du tog bort tidigare (Figur 35).
4. Trä på den röda anslutningsskon på batteriets pluspol.
5. Anslut batteriets minuskabel (svart) till batteriets minuspol (-) med hjälp av fästelementen du tog bort tidigare (Figur 35).
6. Sätt tillbaka batterilocket (Figur 35).

**Viktigt:** Se till att batterikablarna inte kommer i kontakt med några vassa kanter eller med varandra.

## Serva ett ersättningsbatteri

Det ursprungliga batteriet är underhållsfritt och behöver ingen service. Information om hur man servar ett ersättningsbatteri finns i batteritillverkarens anvisningar.

# Underhålla drivsystemet

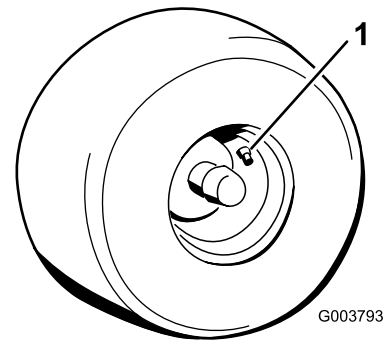
## Kontrollera däcktrycket

**Serviceintervall:** Varje användning eller dagligen

Håll lufttrycket i däcken enligt specifikationerna. Mät trycket när däcken är kalla för att få en så exakt avläsning som möjligt.

**Tryck:** 1,03 till 1,38 bar

**Obs:** Använd ett lägre däcktryck, 1,03 bar då du kör på sandmark för att få en bättre drivning på det lösa underlaget.



Figur 37

1. Ventilskaff

## Kontrollera hjulmuttrarna

**Serviceintervall:** Efter de första 8 timmarna

Var 100:e timme

Kontrollera och dra åt hjulmuttrarna till 68 Nm.

# Underhålla kylsystemet

## Säkerhet för kylsystemet

- Motorns kylvätska kan orsaka förgiftning vid förtäring. Förvara den utom räckhåll för barn och husdjur.
- Het kylvätska som sprutas ut under tryck kan orsaka allvarliga brännskador, och detsamma gäller om man vidrör den heta kylaren eller närliggande delar.
  - Låt motorn svalna i minst 15 minuter innan du öppnar kylarlocket.
  - Använd en trasa för att öppna kylarlocket, och tänk på att öppna locket sakta så att ånga kan komma ut.

## Rengöra kylargallret

**Serviceintervall:** Varje användning eller dagligen

Använd tryckluft för att ta bort alla ansamlingar av gräs, smuts eller annat skräp från kylargallret.

## Kontrollera kylvätskenivån

**Serviceintervall:** Varje användning eller dagligen

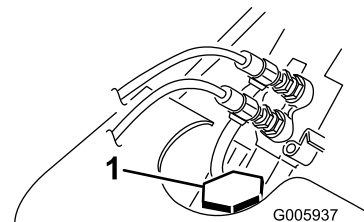
Kylsystemet fylls med en 50/50-blandning av vatten och permanent frostskyddsmedel med etylenglykol. Kontrollera kylvätskenivån varje dag innan du startar motorn.

### ⚠ FARA

Den roterande axeln och fläkten kan orsaka personskador.

- **Kör inte maskinen om inte kåporna sitter på plats.**
  - **Håll fingrar, händer och kläder borta från den roterande fläkten och drivaxeln.**
  - **Ställ maskinen på ett plant underlag, sänk lastarmarna, koppla in parkeringsbromsen, stäng av motorn och ta ut nyckeln ur tändningslåset innan du utför underhåll.**
1. Ställ maskinen på ett plant underlag, sänk lastarmarna, koppla in parkeringsbromsen och stäng av motorn.
  2. Ta ut nyckeln ur tändningslåset och låt motorn svalna.
  3. Ta bort kylarlocket och kontrollera kylvätskenivån ([Figur 38](#)).

Kylvätskan ska nå upp till påfyllningsröret.



**Figur 38**

1. Kylarlock
4. Om kylvätskenivån är låg ska du fylla på kylvätska upp till påfyllningsrörets nedre del.  
**Viktigt: Fyll inte på för mycket i kylaren.**
5. Sätt tillbaka kylarlocket och se till att det är ordentligt åtdraget.

## Byta ut motorns kylvätska

**Serviceintervall:** Årligen

Låt en auktoriserad återförsäljare byta motorns kylvätska årligen.

Läs [Kontrollera kylvätskenivån \(sida 34\)](#) om du behöver fylla på kylvätska.

# Underhålla bromsarna

## Testa parkeringsbromsen

**Serviceintervall:** Varje användning eller dagligen

1. Koppla in parkeringsbromsen. Se [Parkeringsbromsspak \(sida 13\)](#).
2. Starta motorn.
3. Prova att köra maskinen långsamt framåt eller bakåt.
4. Om maskinen rör sig ska du kontakta en auktoriserad återförsäljare och beställa service.

# Underhålla hydraulsystemet

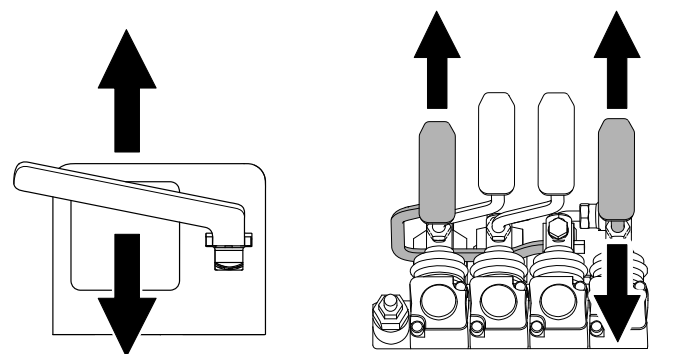
## Säkerhet för hydraulsystemet

- Uppsök läkare omedelbart om vätskan tränger in i huden. Vätska som trängt in i huden måste opereras bort inom några få timmar av en läkare.
- Se till att alla hydrauloljeslangar och -ledningar är i gott skick och att alla hydraulanslutningar och -kopplingar är ordentligt åtdragna innan hydraulsystemet trycksätts.
- Håll kropp och händer borta från småläckor eller munstycken som sprutar ut hydraulvätska under högt tryck.
- Använd en kartong- eller pappersbit för att hitta hydraulläckor.
- Lätta på allt tryck i hydraulsystemet på ett säkert sätt innan något arbete utförs i hydraulsystemet.

## Avlasta hydraultryck

Koppla ur extrahydrauliken och sänk ned lyftarmarna helt om du vill avlasta hydraultryck när motorn är på.

Om du vill avlasta trycket medan motorn är avstängd flyttar du reglaget för det extra hydraulsystemet mellan läget för framåtflöde och läget för backflöde, flyttar reglaget för redskapstippling framåt eller bakåt samt flyttar reglaget för lastarmen framåt för att sänka lastarmarna ([Figur 39](#)).



Figur 39

g281214

# Specifikationer för hydraulvätskan

Var 1500:e timme/Vartannat år (beroende på vilket som inträffar först)—Byt ut alla rörliga hydraulslangar.

**Hydraultankens kapacitet:** 56 liter

Använd endast en av följande vätskor i hydraulsystemet:

- **Toro Premium Transmission/Hydraulic Tractor Fluid** (kontakta en auktoriserad återförsäljare för mer information)
- **Hydraulvätskan Toro PX Extended Life** (kontakta en auktoriserad återförsäljare för mer information)
- Om ingen av de ovanstående Toro-vätskorna finns tillgängliga kan du använda någon annan universalhydraulvätska för traktorer (UTHF, Universal Tractor Hydraulic Fluid), men det får endast vara vedertagna, petroleumbaserade produkter. Specifikationerna måste ligga inom angivet intervall för alla nedanstående materialegenskaper och vätskan måste överensstämma med angivna branschstandarder. Kontrollera med en hydraulvätskeleverantör att vätskan uppfyller dessa specifikationer.

**Obs:** Toro ansvarar inte för skador som uppstått till följd av att felaktiga vätskor använts. Använd därför endast produkter från ansedda tillverkare som ansvarar för sina rekommendationer.

Materialegenskaper	
Viskositet, ASTM D445	cSt vid 40 °C: 55 till 62
	cSt vid 100 °C: 9,1 till 9,8
Viskositetsindex, ASTM D2270	140 till 152
Flytpunkt, ASTM D97	-43 °C till -37° C
Branschstandarder	
API GL-4, AGCO Powerfluid 821 XL, Ford New Holland FNHA-2-C-201.00, Kubota UDT, John Deere J20C, Vickers 35VQ25 och Volvo WB-101/BM	

**Obs:** Många hydraulvätskor är nästintill färglösa vilket gör det svårt att upptäcka läckor. Det finns en rödfärgstillsats till hydraulvätskan i flaskor om 20 ml. En flaska räcker till 15–22 liter hydraulvätska. Beställ artikelnr 44-2500 från en auktoriserad återförsäljare.

# Kontrollera hydraulvätskenivån

**Serviceintervall:** Var 25:e timme

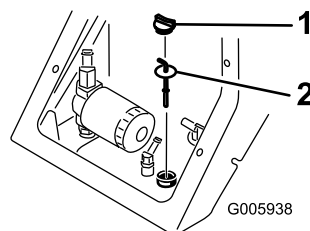
Kontrollera hydraulvätskenivån innan motorn startas för första gången och därefter var 25:e körtimme.

Se [Specifikationer för hydraulvätskan \(sida 36\)](#).

**Viktigt:** Använd alltid rätt hydraulvätska. Ospecificerade vätskor gör att hydraulsystemet går sönder.

1. Ställ maskinen på ett plant underlag, ta bort alla redskap, koppla in parkeringsbromsen (i förekommande fall), höj lastarmarna och montera cylinderlåsen.
2. Stäng av motorn, ta ut nyckeln och låt motorn svalna.
3. Ta bort huven/den främre åtkomstpanelen.
4. Gör rent kring hydraultankens påfyllningsrör ([Figur 40](#)).
5. Ta bort påfyllningsrörets lock och kontrollera vätskenivån på oljesticka ([Figur 40](#)).

Nivån ska vara mellan märkena på oljesticka.



**Figur 40**

1. Påfyllningslock
2. Oljesticka

6. Fyll på tillräckligt med vätska om nivån är låg.
7. Sätt tillbaka påfyllningsrörets lock.
8. Sätt tillbaka huven/den främre åtkomstpanelen.
9. Lossa och lägg undan cylinderlåsen och sänk lastarmarna.

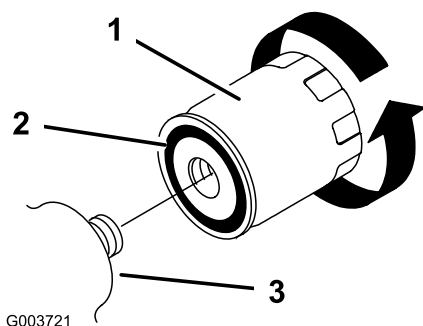
# Byta hydraulfiltret

**Serviceintervall:** Efter de första 8 timmarna

Var 400:e timme

**Viktigt:** Använd inte oljefilter ämnade för bilar. Detta kan orsaka allvarliga skador på hydraulsystemet.

1. Ställ maskinen på ett plant underlag, ta bort alla redskap, koppla in parkeringsbromsen (i förekommande fall), höj lastarmarna och montera cylinderlåsen.
2. Stäng av motorn och ta ut nyckeln.
3. Ta bort huven/den främre åtkomstpanelen.
4. Placera ett avtappningskärl under filtret.
5. Ta bort det gamla filtret ([Figur 41](#)) och torka rent ytan på filteradaptern.



**Figur 41**

1. Hydraulfilter
2. Packning
3. Filteradapter

6. Stryk på ett tunt lager hydraulvätska på utbytesfiltrets gummipackning ([Figur 41](#)).
7. Sätt i det nya hydraulfiltret i filteradaptern ([Figur 41](#)). Dra åt det medsols tills gummipackningen vidrör filteradaptern, och dra sedan åt filtret ytterligare ett halvt varv.
8. Torka upp eventuell utspilld olja.
9. Starta motorn och låt den gå i cirka två minuter så att systemet luftas.
10. Stäng av motorn och undersök om det finns några läckor.
11. Kontrollera vätskenivån i hydraultanken. Se [Kontrollera hydraulvätskenivån \(sida 36\)](#). Fyll på vätska så att nivån når upp till markeringen på stickan. Överfyll inte tanken.
12. Sätt tillbaka huven/den främre åtkomstpanelen.
13. Lossa och lägg undan cylinderlåsen och sänk lyftarmarna.

# Byta hydraulvätskan

**Serviceintervall:** Årligen

1. Ställ maskinen på ett plant underlag, ta bort alla redskap, koppla in parkeringsbromsen (i förekommande fall), höj lastarmarna och montera cylinderlåsen.
2. Stäng av motorn och ta ut nyckeln.
3. Ta bort huven/den främre åtkomstpanelen.
4. Placera ett stort avtappningskärl som rymmer minst 61 liter under maskinen.
5. Lossa avtappningspluggen från botten av hydraultanken och låt vätskan rinna ut helt.
6. Sätt tillbaka avtappningspluggen.
7. Fyll hydraultanken med hydraulvätska. Se [Specifikationer för hydraulvätskan \(sida 36\)](#).

**Obs:** Kassera spilloljan på en godkänd återvinningsstation.

8. Sätt tillbaka huven/den främre åtkomstpanelen.
9. Lossa och lägg undan cylinderlåsen och sänk lastarmarna.

# Rengöring

## Ta bort skräp

**Serviceintervall:** Varje användning eller dagligen

**Viktigt:** Om motorn körs med blockerade siktar och/eller med kylarhöljerna borttagna kommer detta att medföra överhettning som kan skada motorn.

1. Ställ maskinen på ett plant underlag, höj lastarmarna och montera cylinderlåsen.
2. Stäng av motorn och tag ut nyckeln.
3. Ta bort den främre åtkomstpanelen.
4. Ta bort allt skräp från gallret.
5. Öppna den bakre åtkomstpanelen.
6. Torka bort allt skräp från luftrenaren.
7. Ta bort allt skräp som samlats på motorn med en borste eller blåsanordning.

**Viktigt:** Det är bättre att blåsa bort smutsen än att tvätta bort den. Om du använder vatten ska du se till att det inte kommer i kontakt med elektriska delar och hydraulventiler. Använd inte en högtryckstvätt. En högtryckstvätt kan skada elsystemet och hydraulventilerna eller utarma smörjfettet.

8. Sätt tillbaka och fäst de främre och bakre åtkomstpanelerna.
9. Lossa och lägg undan cylinderlåsen och sänk lastarmarna.

# Förvaring

## Säker förvaring

- Stäng av motorn, ta ut nyckeln, vänta tills alla rörliga delar har stannat och låt maskinen svalna innan den ställs i förvaring.
- Förvara inte maskinen eller bränsle i närheten av öppna lågor.

## Förvaring

1. Ställ maskinen på ett plant underlag, koppla in parkeringsbromsen och sänk ned lastarmarna.
2. Stäng av motorn och ta ut nyckeln.
3. Avlägsna lort och smuts från maskinens utvändiga delar, särskilt motorn. Rengör kylaren från smuts och beläggningar.  
**Viktigt:** Tvätta maskinen med mildt rengöringsmedel och vatten. Högtryckstvätta inte maskinen. Undvik att använda alltför mycket vatten, särskilt nära kontrollpanelen, motorn, hydraulpumparna och motorerna.
4. Serva luftrenaren; se [Serva luftrenaren \(sida 27\)](#).
5. Smörj maskinen. Se [Smörja maskinen \(sida 27\)](#).
6. Töm bränslefiltret på vatten. Se [Tömma ut vatten från bränslefiltret \(sida 30\)](#).
7. Dra åt hjulmuttrarna till 68 Nm.
8. Kontrollera hydraulvätskenivån, se [Kontrollera hydraulvätskenivån \(sida 36\)](#).
9. Kontrollera lufttrycket i däcken, se [Kontrollera däcktrycket \(sida 33\)](#).
10. Ladda batteriet. Se [Ladda batteriet \(sida 32\)](#).
11. Spola bränsletanken med färskt, rent dieselbränsle.
12. Kontrollera och dra åt alla fästelement. Reparera eller byt ut alla slitna, skadade och saknade delar.
13. Måla i lackskador och bara metallytor med färg från en auktoriserad återförsäljare.
14. Kontrollera frostskyddsmedlet och fyll kylaren med en 50/50-blandning av vatten och permanent frostskyddsmedel med etylenglykol. Mer information om hur du kontrollerar och underhåller kylsystemet finns i bruksanvisningen för motorn eller så kan du kontakta en auktoriserad återförsäljare.
15. Förvara maskinen i ett rent och torrt garage eller lagerutrymme. Ta ut nyckeln ur tändningslåset

och lägg den på en plats du kommer att komma ihåg.

16. Täck över maskinen för att skydda den och hålla den ren.

**Viktigt:** Ladda batteriet då du tar fram maskinen efter en tids förvaring. Se [Ladda batteriet \(sida 32\)](#).

# Felsökning

Problem	Möjliga orsaker	Åtgärd
Startmotorn startar inte.	<ol style="list-style-type: none"> <li>1. De elektriska anslutningarna har korroderat eller lossnat.</li> <li>2. En säkring har gått eller är lös.</li> <li>3. Batteriet är urladdat.</li> <li>4. Reläet eller brytaren är skadad.</li> <li>5. En startmotor eller magnetspole är trasig.</li> <li>6. Interna delar i motorn kärvar.</li> </ol>	<ol style="list-style-type: none"> <li>1. Kontrollera att de elektriska anslutningarna har god kontakt.</li> <li>2. Anslut eller byt ut säkringen.</li> <li>3. Ladda eller byt ut batteriet.</li> <li>4. Kontakta en auktoriserad serviceverkstad.</li> <li>5. Kontakta en auktoriserad serviceverkstad.</li> <li>6. Kontakta en auktoriserad serviceverkstad.</li> </ol>
Motorn går runt, men startar inte.	<ol style="list-style-type: none"> <li>1. Startförfarandet genomförs inte på rätt sätt.</li> <li>2. Bränsletanken är tom.</li> <li>3. Bränslekranen är stängd.</li> <li>4. Smuts, vatten, gammalt bränsle eller felaktigt bränsle finns i bränslesystemet.</li> <li>5. Bränsleledningen är igensatt.</li> <li>6. Det finns luft i bränslet.</li> <li>7. Glödstiften fungerar inte.</li> <li>8. Starthastigheten är långsam.</li> <li>9. Luftrenarfiltren är smutsiga.               <ol style="list-style-type: none"> <li>1 Bränslefiltret är igensatt.</li> <li>0.</li> <li>1 En felaktig bränslekvalitet för kallt väder används i maskinen.</li> </ol> </li> <li>1 Trycket är lågt.               <ol style="list-style-type: none"> <li>2.</li> <li>1 Insprutningsmunstyckena är skadade.</li> <li>3.</li> <li>1 Insprutningspumpens ventiltider är felinställda.</li> <li>4.</li> <li>1 Insprutningspumpen är skadad.</li> <li>5.</li> <li>1 ETR-magnetventilen är skadad.</li> <li>6.</li> </ol> </li> </ol>	<ol style="list-style-type: none"> <li>1. Använd rätt startrutin.</li> <li>2. Fyll tanken med färskt bränsle.</li> <li>3. Öppna bränslekranen.</li> <li>4. Töm och spola bränslesystemet; tillsätt färskt bränsle.</li> <li>5. Rengör eller byt ut bränsleledningen.</li> <li>6. Lufta munstyckena och undersök systemet för luftläckor vid bränsleslanganslutningarna och nipplarna mellan bränsletanken och motorn.</li> <li>7. Undersök säkringen, glödstiften och sladdarna.</li> <li>8. Undersök batteriet, oljans viskositet och startmotorn (kontakta din auktoriserade återförsäljare).</li> <li>9. Serva luftfiltren.               <ol style="list-style-type: none"> <li>1 Byt ut bränslefiltret.</li> <li>0.</li> <li>1 Töm bränslesystemet och byt ut bränslefiltret. Fyll på med färskt bränsle av för omgivningstemperaturen korrekt kvalitet. Du kan behöva värma upp hela traktorenheten.</li> </ol> </li> <li>1 Kontakta en auktoriserad serviceverkstad.</li> <li>2. Kontakta en auktoriserad serviceverkstad.</li> <li>3. Kontakta en auktoriserad serviceverkstad.</li> <li>4. Kontakta en auktoriserad serviceverkstad.</li> <li>5. Kontakta en auktoriserad serviceverkstad.</li> <li>6. Kontakta en auktoriserad serviceverkstad.</li> </ol>

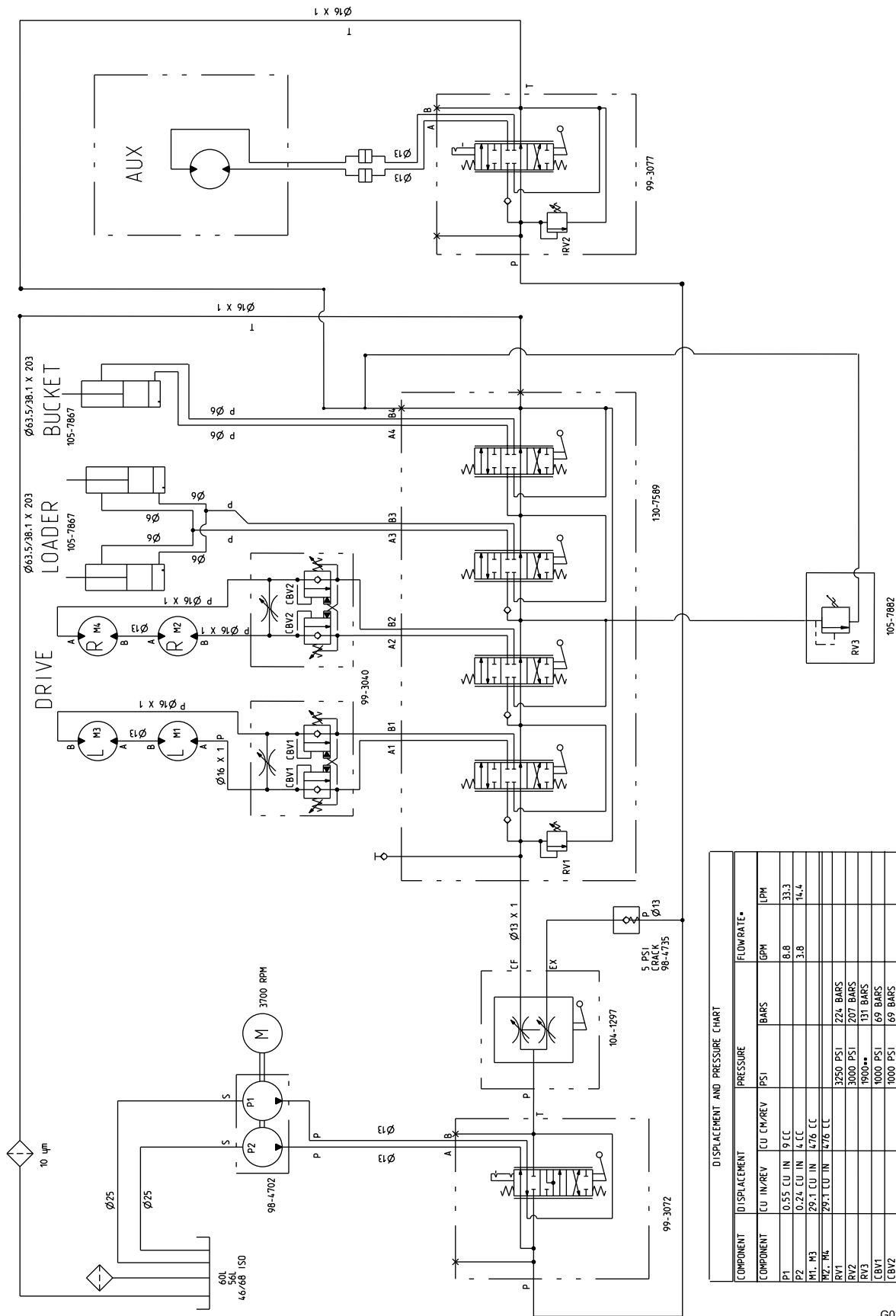


Problem	Möjliga orsaker	Åtgärd
Motorn startar, men vill inte fortsätta gå.	<ol style="list-style-type: none"> <li>1. Bränsletankens ventil är blockerad.</li> <li>2. Det förekommer smuts eller vatten i bränslesystemet.</li> <li>3. Bränslefiltret är igensatt.</li> <li>4. Det finns luft i bränslet.</li> <li>5. Felaktig bränslekvalitet för kallt väder användes i maskinen.</li> <li>6. Gnistsläckarskärmen är igensatt.</li> <li>7. Insprutningspumpen är skadad.</li> </ol>	<ol style="list-style-type: none"> <li>1. Lossa proppen. Om motorn går att köra med lös propp, byt ut proppen.</li> <li>2. Töm och spola bränslesystemet; tillsätt färskt bränsle.</li> <li>3. Byt ut bränslefiltret.</li> <li>4. Lufta munstyckena och undersök systemet för luftläckor vid bränsleslanganslutningarna och nipplarna mellan bränsletanken och motorn.</li> <li>5. Töm bränslesystemet och byt ut bränslefiltret. Fyll på med färskt bränsle av för omgivningstemperaturen korrekt kvalitet.</li> <li>6. Rengör eller byt ut gnistsläckarskärmen.</li> <li>7. Kontakta en auktoriserad serviceverkstad.</li> </ol>
Motorn går men hackar eller misständer.	<ol style="list-style-type: none"> <li>1. Smuts, vatten, gammalt bränsle eller felaktigt bränsle finns i bränslesystemet.</li> <li>2. Motorn överhettas.</li> <li>3. Det finns luft i bränslet.</li> <li>4. Insprutningsmunstyckena är skadade.</li> <li>5. Trycket är lågt.</li> <li>6. Insprutningspumpens ventiltider är felinställda.</li> <li>7. En stor mängd kol har ansamlats.</li> <li>8. Det finns inre slitage eller skador.</li> </ol>	<ol style="list-style-type: none"> <li>1. Töm och spola bränslesystemet; tillsätt färskt bränsle.</li> <li>2. Se "Motorn överhettas".</li> <li>3. Lufta munstyckena och undersök systemet för luftläckor vid bränsleslanganslutningarna och nipplarna mellan bränsletanken och motorn.</li> <li>4. Kontakta en auktoriserad serviceverkstad.</li> <li>5. Kontakta en auktoriserad återförsäljare.</li> <li>6. Kontakta en auktoriserad återförsäljare.</li> <li>7. Kontakta en auktoriserad serviceverkstad.</li> <li>8. Kontakta en auktoriserad serviceverkstad.</li> </ol>
Det går inte att köra motorn på tomgång.	<ol style="list-style-type: none"> <li>1. Bränsletankens ventil är blockerad.</li> <li>2. Smuts, vatten, gammalt bränsle eller felaktigt bränsle finns i bränslesystemet.</li> <li>3. Luftrenarfiltren är smutsiga.</li> <li>4. Bränslefiltret är igensatt.</li> <li>5. Det finns luft i bränslet.</li> <li>6. Insprutningspumpen är skadad.</li> <li>7. Trycket är lågt.</li> </ol>	<ol style="list-style-type: none"> <li>1. Lossa proppen. Om motorn går att köra med lös propp, byt ut proppen.</li> <li>2. Töm och spola bränslesystemet; tillsätt färskt bränsle.</li> <li>3. Serva luftfiltren.</li> <li>4. Byt ut bränslefiltret.</li> <li>5. Lufta munstyckena och undersök systemet för luftläckor vid bränsleslanganslutningarna och nipplarna mellan bränsletanken och motorn.</li> <li>6. Kontakta en auktoriserad serviceverkstad.</li> <li>7. Kontakta en auktoriserad serviceverkstad.</li> </ol>

Problem	Möjliga orsaker	Åtgärd
Motorn överhettas.	<ol style="list-style-type: none"> <li>1. Mer kylmedel behövs.</li> <li>2. Luftflödet till kylaren är begränsat.</li> <li>3. Oljenivån i vevhuset är inkorrekt.</li> <li>4. Motorn belastas för hårt.</li> <li>5. Bränslesystemet innehåller felaktigt bränsle.</li> <li>6. Termostaten är skadad.</li> <li>7. Fläktremmen är lös eller trasig.</li> <li>8. Insprutningens ventiltider är felinställda.</li> <li>9. Kylvätskepumpen är skadad.</li> </ol> <ol style="list-style-type: none"> <li>1 För lågt motorvarvtal</li> <li>0.</li> </ol>	<ol style="list-style-type: none"> <li>1. Kontrollera kylmedlet och tillsätt vid behov.</li> <li>2. Undersök och rengör kylargallret efter varje användning.</li> <li>3. Fyll på eller töm till markeringen Full.</li> <li>4. Minska lasten. Kör med lägre hastighet.</li> <li>5. Töm och spola bränslesystemet; tillsätt färskt bränsle.</li> <li>6. Kontakta en auktoriserad serviceverkstad.</li> <li>7. Kontakta en auktoriserad serviceverkstad.</li> <li>8. Kontakta en auktoriserad serviceverkstad.</li> <li>9. Kontakta en auktoriserad serviceverkstad.</li> </ol> <ol style="list-style-type: none"> <li>1 Kontrollera det höga tomgångsvarvtal.</li> <li>0.</li> </ol>
Motorn tappar kraft.	<ol style="list-style-type: none"> <li>1. Motorn belastas för hårt.</li> <li>2. Oljenivån i vevhuset är inkorrekt.</li> <li>3. Luftrenarfiltren är smutsiga.</li> <li>4. Smuts, vatten, gammalt bränsle eller felaktigt bränsle finns i bränslesystemet.</li> <li>5. Motorn överhettas.</li> <li>6. Gnistsläckarskärmen är igensatt.</li> <li>7. Det finns luft i bränslet.</li> <li>8. Trycket är lågt.</li> <li>9. Bränsletankens ventil är blockerad.</li> </ol> <ol style="list-style-type: none"> <li>1 Insprutningspumpens ventiltider är felinställda.</li> <li>0.</li> <li>1 Insprutningspumpen är skadad.</li> <li>1.</li> <li>1 Motorns tomgångsvarvtal är för lågt.</li> <li>2.</li> </ol>	<ol style="list-style-type: none"> <li>1. Minska lasten. Kör med lägre hastighet.</li> <li>2. Fyll på eller töm till markeringen Full.</li> <li>3. Serva luftfiltren.</li> <li>4. Töm och spola bränslesystemet; tillsätt färskt bränsle.</li> <li>5. Se "Motorn överhettas".</li> <li>6. Rengör eller byt ut gnistsläckarskärmen.</li> <li>7. Lufta munstyckena och undersök systemet för luftläckor vid bränsleslanganslutningarna och nipplarna mellan bränsletanken och motorn.</li> <li>8. Kontakta en auktoriserad serviceverkstad.</li> <li>9. Kontakta en auktoriserad återförsäljare.</li> </ol> <ol style="list-style-type: none"> <li>1 Kontakta en auktoriserad återförsäljare.</li> <li>0.</li> <li>1 Kontakta en auktoriserad serviceverkstad.</li> <li>1.</li> <li>1 Kontakta en auktoriserad serviceverkstad.</li> <li>2.</li> </ol>
För mycket svart rök från avgasröret.	<ol style="list-style-type: none"> <li>1. Motorn belastas för hårt.</li> <li>2. Luftrenarfiltren är smutsiga.</li> <li>3. Bränslesystemet innehåller felaktigt bränsle.</li> <li>4. Insprutningspumpens ventiltider är felinställda.</li> <li>5. Insprutningspumpen är skadad.</li> <li>6. Insprutningsmunstyckena är skadade.</li> </ol>	<ol style="list-style-type: none"> <li>1. Minska lasten. Kör med lägre hastighet.</li> <li>2. Serva luftfiltren.</li> <li>3. Töm och spola bränslesystemet; tillsätt färskt bränsle.</li> <li>4. Kontakta en auktoriserad återförsäljare.</li> <li>5. Kontakta en auktoriserad serviceverkstad.</li> <li>6. Kontakta en auktoriserad serviceverkstad.</li> </ol>

Problem	Möjliga orsaker	Åtgärd
För mycket vit rök från avgasröret.	<ol style="list-style-type: none"> <li>1. Nyckeln vreds till STARTLÄGET innan glödstiftslampan slocknade.</li> <li>2. Motortemperaturen är låg.</li> <li>3. Glödstiften fungerar inte.</li> <li>4. Insprutningspumpens ventiltider är felinställda.</li> <li>5. Insprutningsmunstyckena är skadade.</li> <li>6. Trycket är lågt.</li> </ol>	<ol style="list-style-type: none"> <li>1. Vrid nyckeln till KÖRLÄGET och vänta tills glödstiftslampan slocknat innan du startar motorn.</li> <li>2. Kontrollera termostaten.</li> <li>3. Undersök säkringen, glödstiften och sladdarna.</li> <li>4. Kontakta en auktoriserad återförsäljare.</li> <li>5. Kontakta en auktoriserad serviceverkstad.</li> <li>6. Kontakta en auktoriserad serviceverkstad.</li> </ol>
Maskinen driver inte.	<ol style="list-style-type: none"> <li>1. Lagg i parkeringsbromsen.</li> <li>2. Hydraulvätskenivån är låg.</li> <li>3. Hydraulsystemet är skadat.</li> <li>4. Bogserventilerna är öppna.</li> <li>5. Flödesdelarens ventilreglage är i läget klockan 9.</li> <li>6. En av hjuldrivningspumpens kopplingar är lös eller trasig.</li> <li>7. Pumpen och/eller hjulmotorn är skadad.</li> <li>8. Reglerventilen är skadad.</li> <li>9. Övertrycksventilen är skadad.</li> </ol>	<ol style="list-style-type: none"> <li>1. Koppla ur parkeringsbromsen.</li> <li>2. Fyll på hydraulvätska i tanken.</li> <li>3. Kontakta en auktoriserad serviceverkstad.</li> <li>4. Stäng bogserventilerna.</li> <li>5. För reglaget till läget klockan 12 till 10.</li> <li>6. Kontakta en auktoriserad serviceverkstad.</li> <li>7. Kontakta en auktoriserad serviceverkstad.</li> <li>8. Kontakta en auktoriserad serviceverkstad.</li> <li>9. Kontakta en auktoriserad återförsäljare.</li> </ol>





DISPLACEMENT AND PRESSURE CHART

COMPONENT	DISPLACEMENT		PRESSURE		FLOWRATE*	
	CU IN/REV	CU CM/REV	PSI	BAR	GPM	LPM
P1	0.55 CU IN	9 CC	8.8	33.3	8.8	33.3
P2	0.24 CU IN	4 CC	3.8	14.4	3.8	14.4
M1, M3	29.1 CU IN	476 CC				
M2, M4	29.1 CU IN	476 CC				
RV1			3250 PSI	224 BAR		
RV2			3000 PSI	207 BAR		
RV3			1900**	131 BAR		
CBV1			1000 PSI	69 BAR		
CBV2			1000 PSI	69 BAR		

\* FLOWRATE CALCULATED AT 3700 RPM AND 98% EFFICIENCY.  
 \*\* CRACKING PRESSURE. FULL FLOW - 8 GPM. RELIEF PRESSURE APPROX. 2100 PSI.

Hydraulschema (Rev. B)

G029270

g029270

# Anteckningar:

## Europeiskt sekretessmeddelande

De uppgifter som Toro registrerar

Toro Warranty Company (Toro) respekterar din integritet. För att kunna behandla dina garantianspråk och kontakta dig i händelse av att en produkt måste återkallas ber vi dig att uppges vissa personuppgifter, antingen direkt eller via din lokala Toro-återförsäljare.

Toros garantisystem körs på servrar som finns i USA där sekretesslagarna kanske inte ger samma skydd som i ditt land.

GENOM ATT UPPGE DINA PERSONUPPGIFTER TILL OSS SAMTYCKER DU TILL ATT DE BEHANDLAS SÅ SOM BESKRIVS I DET HÄR SEKRETESSMEDDELANDET.

Så här använder Toro informationen

Toro kan använda dina personuppgifter för att behandla garantianspråk och för att kontakta dig i händelse av att en produkt återkallas. Toro kan vidarebefordra uppgifterna till sina dotterbolag, återförsäljare eller andra affärspartners i samband med någon av dessa aktiviteter. Vi säljer inte dina personuppgifter till något annat företag. Vi förbehåller oss rätten att vidarebefordra personuppgifter i syfte att efterleva tillämpliga lagar och uppfylla förfrågningar från vederbörliga myndigheter, administrera system på rätt sätt eller för vår egen eller andra användares säkerhet.

Så här sparas dina personuppgifter

Vi sparar dina personuppgifter så länge vi behöver dem för det syfte de ursprungligen registrerades för, av andra legitima skäl (t.ex. för att följa föreskrifter) eller så länge som krävs enligt tillämplig lag.

Toros engagemang för att skydda dina personuppgifter

Vi vidtar skäliga försiktighetsåtgärder för att skydda dina personuppgifter. Vi vidtar också åtgärder för att bibehålla personuppgifternas aktuella status så att de är korrekta.

Åtkomst till och korrigerings av personuppgifter

Om du vill granska eller korrigera dina personuppgifter kan du kontakta oss via e-post på [legal@toro.com](mailto:legal@toro.com).

## Konsumenträtt i Australien

Australiensiska kunder hittar information rörande australiensisk konsumenträtt inuti förpackningen eller hos den lokala Toro-återförsäljaren.

# Delstaten Kaliforniens Proposition 65-varningsinformation

## Vad är det här för varning?

Du kanske ser en produkt till salu som har en varningsetikett enligt följande:



**WARNING: Cancer och fortplantningsskador – [www.p65Warnings.ca.gov](http://www.p65Warnings.ca.gov).**

## Vad är Prop 65?

Prop 65 omfattar alla företag som är verksamma i Kalifornien, som säljer produkter i Kalifornien eller som tillverkar produkter som kanske kommer att säljas i eller föras in i Kalifornien. Prop 65 kräver att Kaliforniens guvernör ska publicera och uppdatera en lista med kemikalier som är kända för att orsaka cancer, fosterskador och/eller andra fortplantningsskador. Listan, som uppdateras årligen, inkluderar hundratals kemikalier som återfinns i många vardagliga bruksföremål. Syftet med Prop 65 är att informera allmänheten om exponering för dessa kemikalier.

Prop 65 förbjuder inte försäljning av produkter som innehåller dessa kemikalier, men varningar krävs på alla produkter och förpackningar samt på all produktdokumentation. En Prop 65-varning betyder dock inte att en produkt strider mot några produktsäkerhetsstandarder eller -krav. Kaliforniens myndigheter har klargjort att en Prop 65-varning "inte är detsamma som ett myndighetsbeslut om att en produkt är säker eller osäker". Många av dessa kemikalier har använts i vardagliga produkter i årtal utan dokumenterad fara. Mer information finns på <https://oag.ca.gov/prop65/faqs-view-all>.

En Prop 65-varning betyder att ett företag antingen har (1) utvärderat exponeringsrisken och kommit fram till att den överskrider nivån för "försumbar nivå", eller (2) har valt att ge en varning baserat på vetenskapen om förekomst av listade kemikalier utan att försöka utvärdera exponeringsrisken.

## Gäller denna lag överallt?

Prop 65-varningar krävs endast enligt kalifornisk lag. Dessa varningar kan ses i ett stort antal olika sammanhang i Kalifornien, inklusive men inte begränsat till restauranger, mataffärer, hotell, skolor och sjukhus, och på ett stort antal olika produkter. Vissa e-butiker och postorderföretag anger dessutom Prop 65-varningar på sina webbplatser eller i sina kataloger.

## Hur skiljer sig de kaliforniska varningarna från nationella gränsvärden?

Prop 65-standarder är ofta strängare än nationella och internationella standarder. Det finns diverse substanser som kräver en Prop 65-varning vid nivåer som är mycket lägre än de nationella åtgärdsgränserna. Prop 65-nivån för blyvarningar är t.ex. 0,5 µg/dag, vilket är betydligt lägre än den nationella och internationella nivån.

## Varför finns inte varningen på alla liknande produkter?

- Produkter som säljs i Kalifornien kräver Prop 65-märkning medan liknande produkter som säljs någon annanstans inte gör det.
- Om ett företag har varit inblandat i en rättsprocess om Prop 65 och när en förlikning kan förlikningen kräva att Prop 65-varningar anges för dess produkter, medan andra företag som tillverkar liknande produkter kanske inte har några sådana krav.
- Tillämpningen av Prop 65 är inkonsekvent.
- Företag kan välja att inte ange varningar om de har kommit fram till att de enligt Prop 65 inte behöver göra det. Även om en produkt saknar varning behöver inte det betyda att produkten inte innehåller de listade kemikalierna i ungefär samma omfattning.

## Varför inkluderar Toro denna varning?

Toro har valt att förse konsumenter med så mycket information som möjligt så att de kan fatta väl grundade beslut om de produkter de köper och använder. Eftersom exponeringsgränskrav inte angetts för alla listade kemikalier tillhandahåller Toro i vissa fall varningar baserat på vetenskapen om förekomst av en eller flera angivna kemikalier utan att försöka utvärdera exponeringsnivån. Trots att Toro-produkternas exponeringsrisk kan anses vara försumbar, eller med god marginal ligga inom gränserna för "försumbar risk", har Toro valt att ange Prop 65-varningarna. Om vi inte anger dessa varningar kan Toro åtalas av den kaliforniska staten eller av privatpersoner som vill verkställa Prop 65, vilket kan leda till allvarliga påföljder.