



Sats för trehjulsdrift utan vältskydd

Greensmaster® 3250-D traktorenhet

Modellnr 04477

Monteringsanvisningar

Montering

Lösa delar

Använd diagrammet nedan för att kontrollera att alla delar finns med.

Tillvägagångssätt	Beskrivning	Antal	Användning
1	Inga delar krävs	–	Förbereda maskinen.
2	Inga delar krävs	–	Ta bort det befintliga hjulet.
3	Inga delar krävs	–	Ändra hjulgaffeln.
4	Motor- och navanordning Smörjd, liten fläns Standardfläns, liten Lager Insexskruv Låsmutter (½ tum) Härdad bricka Distansbricka Adapterplatta Sexkantskruv Dekal	1 1 1 1 2 2 3 1 1 3 2	Montera motor- och navanordningen.
5	Självgående skruvar Rörklämma Skyddsplåt Sexkantskruv (M8) Låsmutter (M8) Slangenhet (95-0517) Slangenhet (100-6412) Slangklämsfäste Kabelband	4 4 2 2 2 1 1 2 1	Montera slangarna.
6	Inga delar krävs	–	Slutföra monteringen.



1

Förbereda maskinen

Inga delar krävs

Tillvägagångssätt

1. Parkera maskinen på en plan yta.
2. Koppla in parkeringsbromsen.
3. Stäng av motorn och ta ut nyckeln.
4. Koppla först loss minuskabeln och därefter pluskabeln från batteriet.

2

Ta bort det befintliga hjulet

Inga delar krävs

Tillvägagångssätt

1. Blockera båda framhjulen för att förhindra att maskinen rör sig.
2. Använd en domkraft eller upphissningsanordning för att lyfta upp traktorenhetens bakre del med hjälp av ringen som sitter fastsvetsad på hjulgaffeln och ta sedan bort hjulanordningen från hjulgaffeln.
3. Placera lämpliga pallbockar under ramen för att stötta upp den upphöjda maskinen.
4. Ta bort hjulnavsanordningen från hjulanordningen.
Spara hjulmuttrarna.
5. Ta bort adapterplattorna från hjulgaffeln.

3

Ändra hjulgaffeln

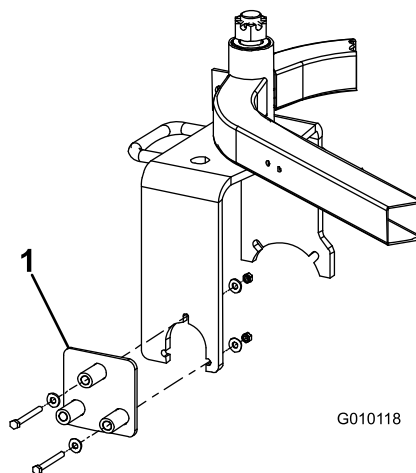
Traktorenheter med serienummer 269999999 och lägre

Inga delar krävs

Tillvägagångssätt

Om traktorenheten har ett lägre serienummer än 269999999 måste hjulgaffeln ändras. För att ändra hjulgaffeln måste du först införskaffa en borrhuide (Toro-artikelnnummer 112-0256-01) från en auktoriserad Toro-återförsäljare. Om du inte behöver ändra hjulgaffeln går du till avsnittet Montera motor- och navanordningen.

1. Montera borrhuiden på hjulgaffelns högra sida med två skruvar (5/16 x 3 tum), fyra brickor och fyra muttrar (Figur 1).



Figur 1

1. Borrhuide

2. Förstora hålet i hjulgaffeln till en diameter på 14 mm med hjälp av borrhuidens sista hål.

Viktigt: Använd ett nytt eller nyligen slipat 14 mm stort borrar. Borra sakta. Använd inte för mycket kraft när du borrar eftersom borren då kan fastna.

3. Flytta fästelementen till de övriga hålen i borrhuiden och upprepa processen tills alla tre hålen har förstörats.

4

Montera motor- och navanordningen

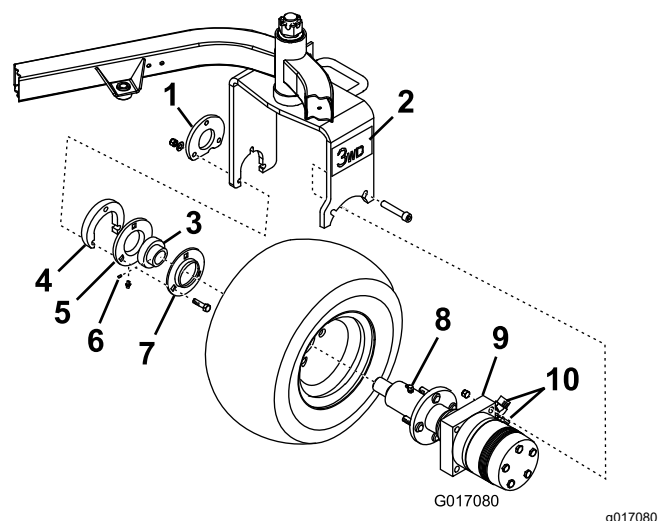
Delar som behövs till detta steg:

1	Motor- och navanordning
1	Smörjd, liten fläns
1	Standardfläns, liten
1	Lager
2	Insexskruv
2	Låsmutter (½ tum)
3	Härdad bricka
1	Distansbricka
1	Adapterplatta
3	Sexkantskruv
2	Dekal

Tillvägagångssätt

1. Montera de två kopplingarna (45°) på sidan av motoranordningen (Figur 2).

Obs: Kontrollera att alla O-ringar har smorts och sitter på plats innan kopplingarna monteras.



Figur 2

- | | |
|------------------------|----------------------------------|
| 1. Distansbricka | 6. Ställskruv |
| 2. Dekal (2) | 7. Standardfläns, liten |
| 3. Lager | 8. Smörjnippel |
| 4. Adapterplatta | 9. Motor- och navanordning |
| 5. Smörjd, liten fläns | 10. 45-gradiga hydraulkopplingar |

2. Ta bort smörjnippeln från den nya motor- och navanordningen (Figur 2).
3. Montera däckenheten på motor- och navanordningen med de fyra hjulmuttrarna som du tog bort tidigare.

Obs: Dra åt hjulmuttrarna till 95–122 Nm.

4. Sätt tillbaka smörjnippeln på navanordningen och rikta den bort från navet.
5. Sätt på de små flänsarna och lagret på motoraxelns ände i enlighet med Figur 2.
6. Sätt motornavet, de små flänsarna med lager, adapterplattan och hjulanordningen på hjulgaffeln.

Obs: Kontrollera att motorn är vänd med hydraulkopplingarna mot maskinens bakre del (Figur 2).

7. Sätt fast motorn löst mot hjulgaffelns insida med två insexskruvar och två låsmuttrar (Figur 2).

Obs: Dra åt skruvarna till 135 Nm.

8. Montera de små flänsarna löst (med lagret mot hjulgaffelns insida) med tre 3/8 x 2 1/4 tums sexkantskruvar, en adapterplatta, en distansbricka, tre härdade brickor och tre 3/8 tums låsmuttrar.

Viktigt: Kontrollera att motoraxeln inte utsätts för radiell belastning.

Obs: Smörjnippeln måste vara riktad nedåt på den lilla flänsen (Figur 2).

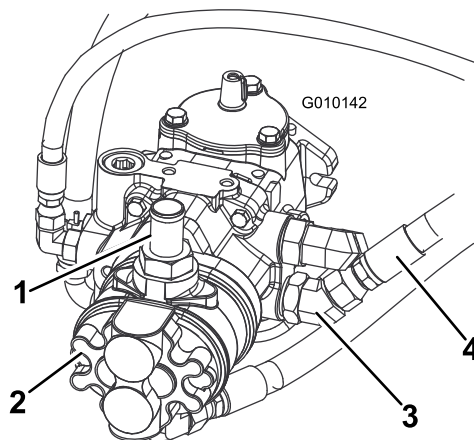
- Dra åt de små flänsskruvarna till 55 Nm.

Viktigt: Om inte monteringsanvisningarna ovan följs noga kan det leda till att motortätningen och -lagret slits ut i förtid.

- Applicera gänglåsningsslim (t.ex. Loctite®) på lagrets ställskruvar.

Obs: Dra åt ställskruvarna till 9–11 Nm.

- Kontrollera lagrets frikopplingsfunktion: Hjulet ska rulla fritt framåt, men hjulmotorn ska kopplas in när det rullar bakåt.
- Sänk ned traktorenhetens bakre del till marken.
- Smörj alla kopplingar med universalfett nr 2 på litiumbas.
- Placera en dekal för sats för trehjulsdraft på vardera sidan av hjulgaffeln (Figur 2).



Figur 3

- | | |
|---------------|-----------------------|
| 1. Övre slang | 3. 45-graderskoppling |
| 2. Pump | 4. Nedre slang |

g010142

5

Montera slangarna

Delar som behövs till detta steg:

4	Självgängande skruvar
4	Rörklämma
2	Skyddsplåt
2	Sexkantskruv (M8)
2	Låsmutter (M8)
1	Slangenhet (95-0517)
1	Slangenhet (100-6412)
2	Slangklämsfäste
1	Kabelband

Tillvägagångssätt

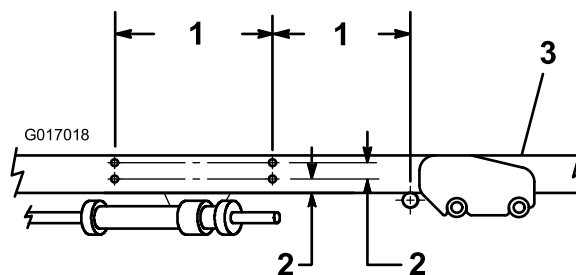
- Tappa ur all hydraulvätska från tanken genom att lossa den övre slangen från pumpen (Figur 3).

- Anslut slangen när du har tappat ur hydraulvätskan.

Obs: Hydraulsystemet rymmer cirka 33 liter.

Viktigt: Var försiktig så att du inte kontaminerar hydraulvätskan om du tänker återanvända den. Även mycket små mängder skräp kan skada hydraulsystemet allvarligt.

- Använd måtten som anges i Figur 4 för att hitta, markera och borra fyra hål (med en diameter på 7 mm) i det högra ramröret.

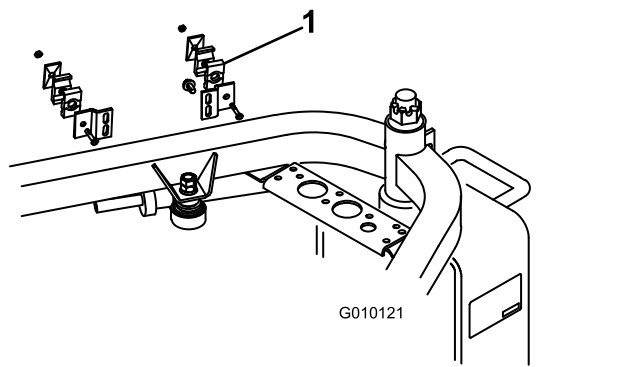


Figur 4

- | | |
|-----------------------|-----------------|
| 1. 27,9 cm +/- 0,6 cm | 3. Höger ramrör |
| 2. 25,4 mm +/- 1,6 mm | |

g017018

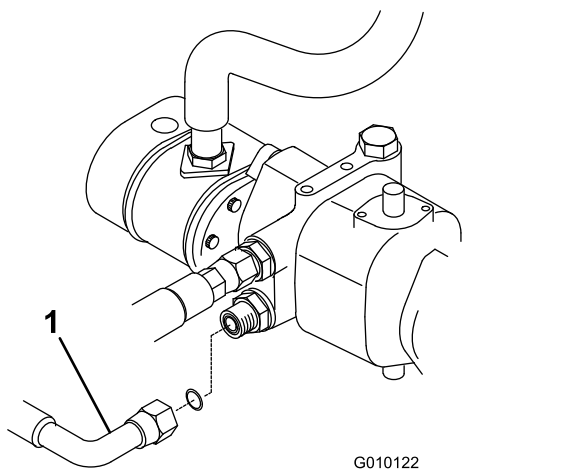
- Fäst anordningarna med slangklämsfäste (rörklämmor, skyddsplåtar, klämfästen, sexkantskruvar och låsmuttrar) på ramen med fyra självgängande skruvar (Figur 5).



Figur 5

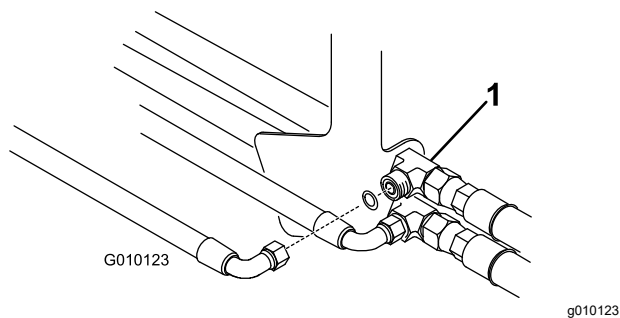
1. Slangklämsfäste

5. Lossa den nedre hydrostatslangen från hydrostaten (Figur 6) och från den övre motorväggs T-stycke till de främre motorerna (Figur 7).



Figur 6

1. Hydrostatslang (övre)



Figur 7

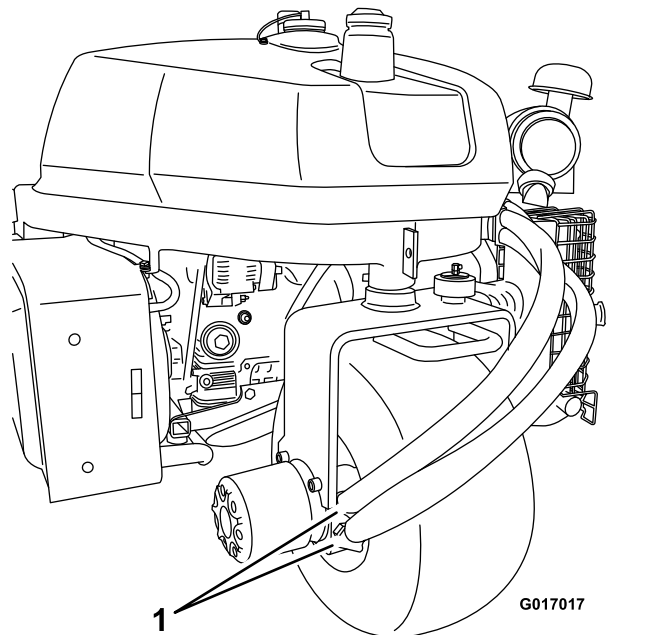
1. Övre motorväggs T-stycke

Obs: Ta bort och släng den nedre hydrostatslangen.

6. Anslut 90-graderskopplingen på den nya (kortaste) slangen till hydrostatens nedre port.

7. Dra slangen genom slangklämmornas nedre position, bakom hjulgaffeln och till bakhjulsmotorns nedre port.

Obs: Montera de nedre slangändarna horisontellt (Figur 8).



Figur 8

1. Nedre slangändar

8. Fäst slangändarna på kopplingarna.

Obs: Använd en extra skiftnyckel för att se till att slangen inte vrider sig.

9. Bunta ihop slangarna på enhetens bakre del och fäst dem med ett kabelband.
10. Vrid länkgaffeln helt från sida till sida för att kontrollera slangens position och att den rör sig på rätt sätt.

Obs: Slangarna får inte gå emot hjulet, kanten, tankarna, länkgaffeln eller styrslangarna.

Obs: Hydraulledningarna får inte vridas, böjas, veckas eller vidröra vassa kanter, rörliga delar eller motorns avgasdelar.

11. Sätt fast slangarna i fästena.

Obs: Tack vare slangklämsfästernas lodräta lutning kan de lätt justeras.

12. Smörj alla kopplingar med universalfett nr 2 på litiumbas.

6

Slutföra monteringen

Inga delar krävs

Tillvägagångssätt

1. Kontrollera hydraulvätskenivån. Se traktorenhetens *bruksanvisning*.
2. Anslut pluskabeln till batteriet.
3. Anslut minuskabeln till batteriet.
4. Starta motorn.
5. Vrid traktor- och lyftcylindrarna för att släppa ut luft från hydraulsystemet.
6. Kontrollera hydraulvätskenivån.

Anteckningar:



Count on it.