



Trehjulsdriftsett uten veltebeskyttelse

Greensmaster® 3250-trekkenhet

Modellnr. 04477

Installasjonsveiledning

Montering

Løse deler

Bruk diagrammet nedenfor som en sjekklister for å kontrollere at alle delene er sendt.

Prosedyre	Beskrivelse	Ant.	Bruk
1	Ingen deler er nødvendige	–	Klargjøre maskinen.
2	Ingen deler er nødvendige	–	Fjerne det eksisterende hjulet.
3	Ingen deler er nødvendige	–	Endre styrehjulsgaffelen.
4	Motor- og navenhet Smør den vesle flensen på nytt Standard liten flens Lager Skruer med innvendig sekskant Låsemutter (½ tomme) Herdet skive Avstandsstykke Mellomstykke Sekskantkrue Merke	1 1 1 1 2 2 3 1 1 3 2	Monter motoren og navenheten.
5	Selvgjengende skruer Rørklemme Dekselplate Sekskantkrue (M8) Låsemutter (M8) Slangeenhet (95-0517) Slangeenhet (100-6412) Slangeklemmebrakett Kabelfeste	4 4 2 2 2 1 1 2 1	Monter slangene.
6	Ingen deler er nødvendige	–	Fullføre monteringen.



1

Klargjøre maskinen

Ingen deler er nødvendige

Prosedyre

1. Parker maskinen på en jevn flate.
2. Sett på parkeringsbremsen.
3. Slå av motoren og ta ut nøkkelen.
4. Koble først den negative, og deretter den positive kabelen fra batteriet.

2

Fjerne det eksisterende hjulet

Ingen deler er nødvendige

Prosedyre

1. Sett klosser ved begge forhjulene for å hindre at maskinen beveger seg.
2. Bruk en jekk eller kran til å løfte trekkenhetens bakende etter bøylen som er sveiset på styrehjulsgaffelen, og fjern dekkenheten fra styrehjulsgaffelen.
3. Plasser egnet jekkstøtter under rammen for å støtte den hevede maskinen.
4. Fjern hjulnavenheten fra dekkenheten.
Ta vare på hakemutrene.
5. Fjern mellomstykkene fra styrehjulsgaffelen.

3

Endre styrehjulsgaffelen

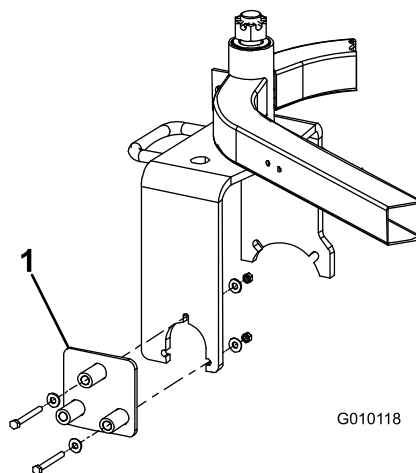
Trekkenheter med serienummer 269999999 og lavere

Ingen deler er nødvendige

Prosedyre

Hvis trekkenheten har et serienummer som er mindre enn 269999999, må styrehjulsgaffelen endres. For å endre styrehjulsgaffelen må du få tak i en boreveiledning (Toro-delenr. 112-0256-01) fra en autorisert Toro-forhandler. Hvis du ikke trenger å endre styrehjulsgaffelen, gå videre til Montere motor og navenhet.

1. Monter boreveiledningen til høyre for styrehjulsgaffelen med to bolter (5/16 x 3 tommer), fire skiver og fire muttere ([Figur 1](#)).



Figur 1

1. Boreveiledning

2. Bruk det gjenværende hullet i boreveiledningen til å forstørre hullet i styrehjulsgaffelen til en diameter på 9/16 tomme (14 mm).

Viktig: Bruk et nytt eller nykvasset 9/16 tomme (14 mm) bor. Vær forsiktig ved boring. Ikke bruk for mye trykk ved boring, da det kan føre til at boret kjører seg fast.

3. Flytt festene til de andre hullene i boreveiledningen og gjenta prosessen til alle tre hullene er forstørret.

4

Montere motoren og navenheten

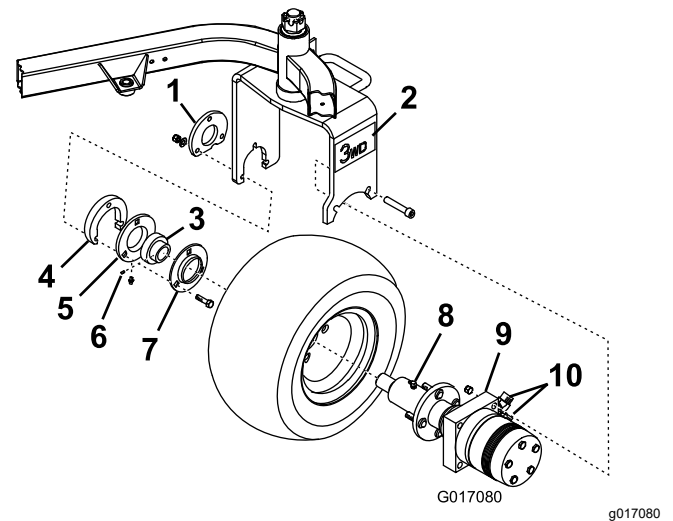
Deler som er nødvendige for dette trinnet:

1	Motor- og navenhet
1	Smør den vesle flensen på nytt
1	Standard liten flens
1	Lager
2	Skrue med innvendig sekskant
2	Låsemutter (½ tomme)
3	Herdet skive
1	Avstandsstykke
1	Mellomstykke
3	Sekskantskrue
2	Merke

Prosedyre

1. Fest de to rette koblingene (45°) på siden av motorenheten (Figur 2).

Merk: Påse at alle o-ringer er smurt og korrekt plassert før koblingene monteres.



Figur 2

- | | |
|-----------------------------------|----------------------------|
| 1. Avstandsstykkefeste | 6. Justeringsskrue |
| 2. Merke (to) | 7. Standard liten flens |
| 3. Lager | 8. Smørenippel |
| 4. Mellomstykke | 9. Motor- og navenhet |
| 5. Smør den vesle flensen på nytt | 10. 45° hydraulikkoblinger |

2. Fjern smørenippelen fra den nye motoren og navenheten (Figur 2).
3. Fest dekkenheten til motoren og navenheten med de fire hakemutterne du fjernet tidligere.
Merk: Trekk til hakemutterne til med et moment på 95–122°Nm.
4. Monter smørenippelen på navenheten, slik at den peker bort fra navet.
5. Sett de vesle flensene og lageret på enden til motorakselen som vist i Figur 2.
6. Sett motornavet, de vesle flensene med lageret, mellomstykket og dekket på styrehjulsgaffelen.
Merk: Påse at motoren plasseres med de hydrauliske koblingene bak på maskinen (Figur 2).
7. Fest motoren løst på innsiden av styrehjulsgaffelen med (to) skruer med innvendig sekskant og to låsemuttere (Figur 2).
Merk: Stram skruene til på 135 Nm.
8. Monter de vesle flensene løst (med lageret vendt inn mot styrehjulsgaffelen) med tre sekskantskruer (3/8 x 2¼ tomme), et mellomstykke, et avstandsstykkefeste, tre herdede skiver og tre låsemuttere (3/8 tomme).
Viktig: Påse at det ikke er radial belastning på motorakselen.
Merk: Smørenippelen må være vendt nedover på den vesle flensen (Figur 2).

- Stram de vesle flensskruene til 55 Nm.

Viktig: Hvis monteringssekvensen ovenfor ikke blir fulgt nøye, kan det føre til for tidlig motorforsegling og lagerfeil.

- Påfør et gjengeforseglingsslim (som f.eks. Loctite®) på lagersettskruene.

Merk: Stram settskruene til et moment på mellom 9–11 Nm.

- Kontroller lagerdriften: Dekket skal rulle fritt fremover, men hjulmotoren skal kobles til når dekket rulles bakover.
- Senk trekkenhetens bakende til bakken.
- Smør alle niplene med nr. 2 litiumbasert universalsmørefett.
- Sett på et merke for trehjulsdrift på hver side av styrehjulsgaffelen (Figur 2).

5

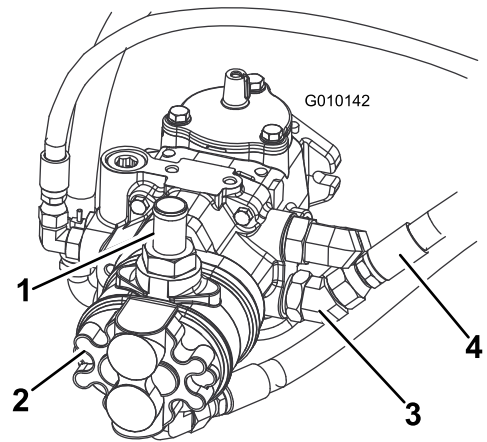
Montere slangene

Deler som er nødvendige for dette trinnet:

4	Selvgjengende skruer
4	Rørklemme
2	Dekselplate
2	Sekskantskrue (M8)
2	Låsemutter (M8)
1	Slangeenhet (95-0517)
1	Slangeenhet (100-6412)
2	Slangeklemmebrakett
1	Kabelfeste

Prosedyre

- Tapp all hydraulikkvæske fra beholderen ved å fjerne den øvre slangen fra pumpen (Figur 3).



Figur 3

- | | |
|----------------|-----------------|
| 1. Øvre slange | 3. 45°-kobling |
| 2. Pumpe | 4. Nedre slange |

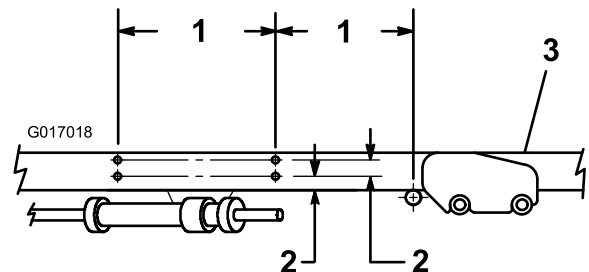
g010142

- Koble til slangen etter at hydraulikkvæsken er tappet.

Merk: Hydraulikksystemets kapasitet er ca. 33 liter.

Viktig: Pass på at du ikke kontaminerer hydraulikkvæsken hvis du skal bruke den igjen. En liten mengde rusk kan forårsake alvorlig skade på det hydrauliske systemet.

- Se målene som vises i Figur 4 for å finne, merke og bore fire hull (diameter på 9/32 tomme eller 7 mm) i høyre rammerør.

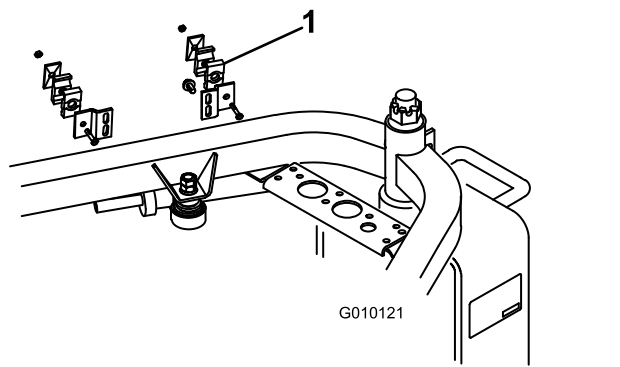


Figur 4

- | | |
|--|-------------------|
| 1. 11 tommer (27,9) +/- 1/4 tomme (0,6 cm) | 3. Høyre rammerør |
| 2. 1 tomme (25,4 mm) +/- 1/16 tomme (1,6 mm) | |

g017018

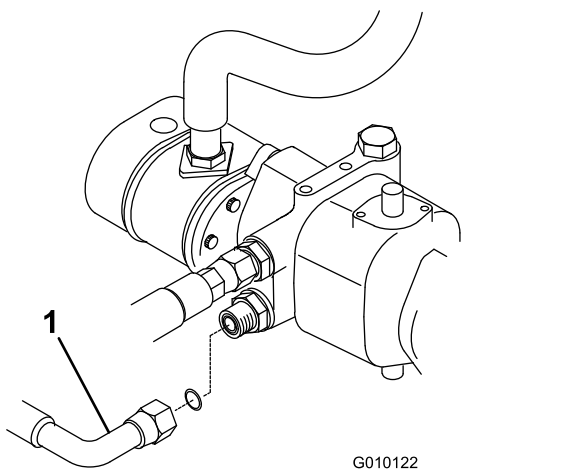
- Fest slangeklemmebrakettene (slangeklemmer, dekselplater, klemmebraketter, sekskantskrue og låsemuttere) til rammen med fire selvgjengende skruer (Figur 5).



Figur 5

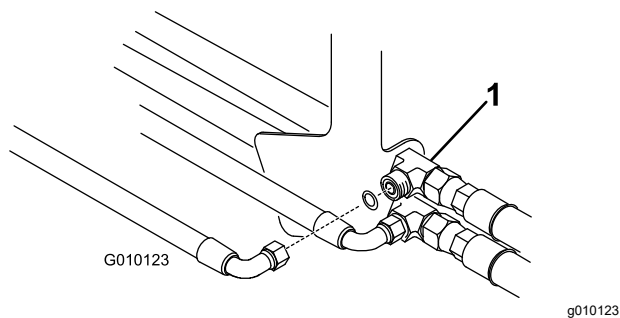
1. Slangeklemmebrakett

5. Koble den nedre hydrostatslangen fra hydrostaten (Figur 6) og fra den øvre T-skilleveggkoblingen til forhjulsmotorene (Figur 7).



Figur 6

1. Hydrostatslange (øvre)



Figur 7

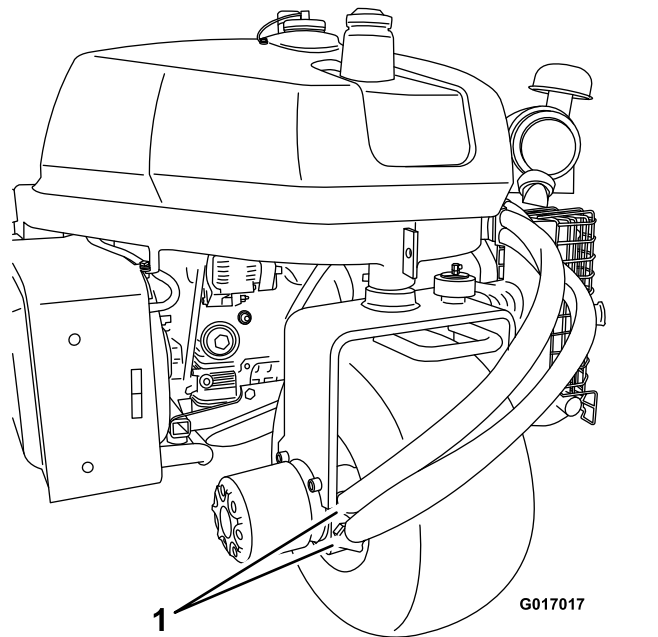
1. Øvre T-skillevegsstykke

Merk: Fjern og kast nedre hydrostatslange.

6. Koble 90°-koblingen til den nye (korteste) slangen til den nedre hydrostatporten.

7. Før slangen gjennom den nedre plasseringen i slangeklemmene, bak styrehjulscaffelen og bakhjulmotorens nedre port.

Merk: Monter bunnslangenden horisontalt (Figur 8).



Figur 8

1. Bunnslangeender

8. Fest slangeendene til koblingene.

Merk: Bruk en skrunøkkel for å sikre at slangen ikke vrir seg.

9. Fest slangene sammen nederst på enheten med et kabelfeste.
10. Vri styrehjulscaffelen helt ut fra side til side for å kontrollere riktig slangefleksibilitet og -plassering.

Merk: Slangene skal ikke gni mot dekk, felg, tanker, styrehjulscaffel eller styreslanger.

Merk: Hydraulikkledninger må ikke bøyes, knekkes, ha skarpe kanter eller berøre skarpe kanter, bevegelige deler eller motoreksosdeler.

11. Fest slangene i brakettene.

Merk: Slangeklemmebrakettene har vertikale spor for justering.

12. Smør alle niplene med nr. 2 litiumbasert smørefett.

6

Fullføre monteringen

Ingen deler er nødvendige

Prosedyre

1. Kontroller hydraulikkvæsknivået. Se brukerhåndboken for *trekkenhetendin*.
2. Koble den positive kabelen til batteriet.
3. Koble den negative kabelen til batteriet.
4. Starte motoren.
5. Start motoren og kjør trekk- og løftesylinerne for å tømme det hydrauliske systemet for luft.
6. Kontroller nivået på den hydraulikkvæsken.

Notat:



Count on it.