



Kit trois roues motrices sans ROPS

Groupe de déplacement Greensmaster® 3250-D

N° de modèle 04477

Instructions de montage

Montage

Pièces détachées

Reportez-vous au tableau ci-dessous pour vérifier si toutes les pièces ont été expédiées.

| Procédure | Description | Qté | Utilisation |
|-----------|-------------------------------------------------------------------------------------------------------------------------------------------------------------------------------------------------------------------------------------------------------|-----------------------------------------------------|-----------------------------------------------|
| 1 | Aucune pièce requise | – | Préparation de la machine. |
| 2 | Aucune pièce requise | – | Dépose de la roue existante. |
| 3 | Aucune pièce requise | – | Modification de la fourche de roue pivotante. |
| 4 | Ensemble moteur et moyeu Graissez à nouveau la collerette Collerette standard Roulement Vis à tête creuse Contre-écrou (½") Rondelle en acier trempé Entretoise Plaque adaptatrice Boulon à tête hexagonale Autocollant | 1 1 1 1 2 2 3 1 1 3 2 | Pose de l'ensemble moteur et moyeu. |
| 5 | Vis autotaraudeuses Collier de tube Plaque de protection Vis à tête hexagonale (M8) Contre-écrou (M8) Ensemble flexible (95-0517) Ensemble flexible (100-6412) Support de collier de flexible Attache-câble | 4 4 2 2 2 1 1 2 1 | Mise en place des flexibles. |
| 6 | Aucune pièce requise | – | Dernières opérations d'installation. |



1

Préparation de la machine

Aucune pièce requise

Procédure

1. Garez la machine sur une surface plane et horizontale.
2. Serrez le frein de stationnement.
3. Coupez le moteur thermique et enlevez la clé.
4. Débranchez d'abord le câble négatif puis le câble positif de la batterie.

2

Dépose de la roue existante

Aucune pièce requise

Procédure

1. Calez les 2 roues avant pour empêcher la machine de rouler.
2. Avec un cric ou un palan, soulevez l'arrière du groupe de déplacement par l'anneau soudé sur la fourche de roue pivotante, et déposez la roue de la fourche.
3. Placez des chandelles adéquates sous le cadre pour soutenir la machine en position levée.
4. Déposez le moyeu de la roue.
Conservez les écrous de roue.
5. Déposez les plaques adaptatrices de la fourche de roue pivotante.

3

Modification de la fourche de roue pivotante

Groupes de déplacement jusqu'au numéro de série 269999999

Aucune pièce requise

Procédure

La fourche de la roue pivotante doit être modifiée sur les groupes de déplacement jusqu'au numéro de série à 269999999. Pour modifier la fourche de la roue pivotante, vous devez vous procurer un guide de perçage (réf. Toro 112-0256-01) auprès d'un distributeur Toro agréé. Si vous n'avez pas besoin de modifier la fourche de roue pivotante, passez à la section Pose de l'ensemble moteur et moyeu.

1. Montez le guide de perçage sur le côté droit de la fourche au moyen de 2 boulons (5/16" x 3"), 4 rondelles et 4 écrous ([Figure 1](#)).

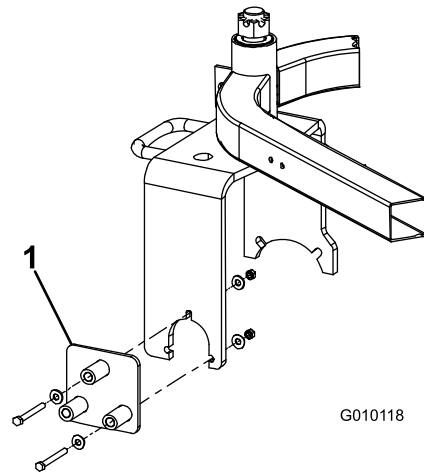


Figure 1

1. Guide de perçage

2. En vous servant du trou restant dans le guide de perçage, agrandissez le trou dans la fourche de roue pivotante à 14 mm de diamètre.

Important: Utilisez un foret neuf ou nouvellement aiguisé de 14 mm. Exécutez le perçage lentement. N'utilisez pas une force excessive pour ne pas coincer le foret.

- Placez les fixations dans les autres trous du guide de perçage et répétez l'opération jusqu'à ce que les 3 trous soient agrandis.

4

Pose de l'ensemble moteur et moyeu

Pièces nécessaires pour cette opération:

| | |
|---|----------------------------------|
| 1 | Ensemble moteur et moyeu |
| 1 | Graissez à nouveau la collerette |
| 1 | Collerette standard |
| 1 | Roulement |
| 2 | Vis à tête creuse |
| 2 | Contre-écrou (½") |
| 3 | Rondelle en acier trempé |
| 1 | Entretoise |
| 1 | Plaque adaptatrice |
| 3 | Boulon à tête hexagonale |
| 2 | Autocollant |

Procédure

- Posez les 2 raccords à 45° sur le côté du moteur (Figure 2).

Remarque: Graissez et positionnez tous les joints toriques avant de poser les raccords.

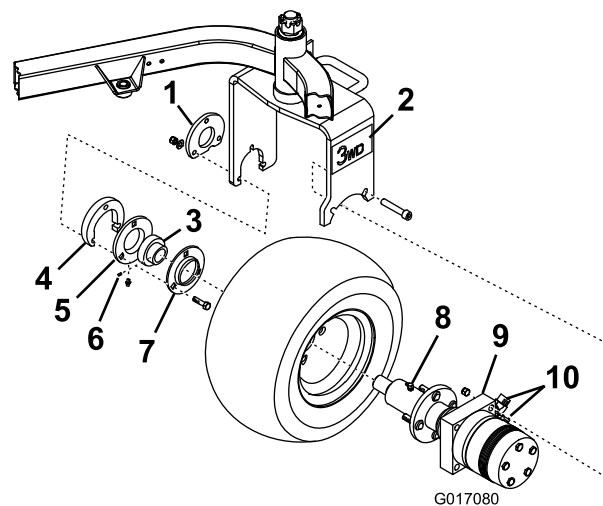


Figure 2

- | | |
|-------------------------------------|---------------------------------|
| 1. Entretoise de montage | 6. Vis de fixation |
| 2. Autocollant (2) | 7. Collerette standard |
| 3. Roulement | 8. Graisseur |
| 4. Plaque adaptatrice | 9. Ensemble moteur et moyeu |
| 5. Graissez à nouveau la collerette | 10. Raccords hydrauliques à 45° |

- Déposez le graisseur de l'ensemble moteur et moyeu (Figure 2).
- Montez la roue sur l'ensemble moteur et moyeu avec les 4 écrous de roue retirés précédemment.

Remarque: Serrez les écrous de roue à un couple de 95 à 122 N·m.

- Reposez le graisseur sur l'ensemble moteur et moyeu, en l'orientant dans la direction opposée au moyeu.
- Insérez des collerettes et un roulement à l'extrémité de l'arbre du moteur comme illustré à la Figure 2.

- Placez l'ensemble moyeu et moteur, les collerettes avec le roulement, la plaque adaptatrice et la roue dans la fourche de roue pivotante.

Remarque: Veillez à orienter le moteur avec les raccords hydrauliques vers l'arrière de la machine (Figure 2).

- Fixez le moteur à l'intérieur de la fourche en serrant légèrement 2 vis à tête creuse et 2 contre-écrous (Figure 2).

Remarque: Serrez les vis à 135 N·m.

- Assemblez légèrement les collerettes (avec le roulement à l'intérieur de la fourche de roue pivotante) avec 3 boulons à tête hexagonale (3/8" x 2 1/4"), une plaque adaptatrice, un

support entretoise, 3 rondelles trempées et 3 contre-écrous ($\frac{3}{8}$ ").

Important: Veillez à ne pas imposer de charge radiale à l'arbre du moteur.

Remarque: Le graisseur doit être dirigé vers le bas sur la collerette (Figure 2).

- Serrez les vis de collerette à 55 N·m.

Important: La séquence d'assemblage ci-dessus doit être rigoureusement suivie pour éviter la défaillance prématurée du joint du moteur et du roulement.

- Appliquez du frein-filet (Loctite® par exemple) sur les vis du roulement.

Remarque: Serrez les vis à un couple de 9 à 11 N·m.

- Vérifiez le fonctionnement du roulement à roue libre : la roue de la machine doit tourner librement en avant, mais le moteur de roue doit s'engager lorsqu'elle tourne en arrière.
- Abaissez l'arrière de la machine au sol.
- Graissez tous les graisseurs avec de la graisse universelle au lithium n° 2
- Appelez un autocollant 3 roues motrices sur chaque côté de la fourche de roue pivotante (Figure 2).

5

Mise en place des flexibles

Pièces nécessaires pour cette opération:

| | |
|---|--------------------------------|
| 4 | Vis autotaraudeuses |
| 4 | Collier de tube |
| 2 | Plaque de protection |
| 2 | Vis à tête hexagonale (M8) |
| 2 | Contre-écrou (M8) |
| 1 | Ensemble flexible (95-0517) |
| 1 | Ensemble flexible (100-6412) |
| 2 | Support de collier de flexible |
| 1 | Attache-câble |

Procédure

- Vidangez complètement le réservoir de liquide hydraulique en débranchant le flexible supérieur de la pompe (Figure 3).

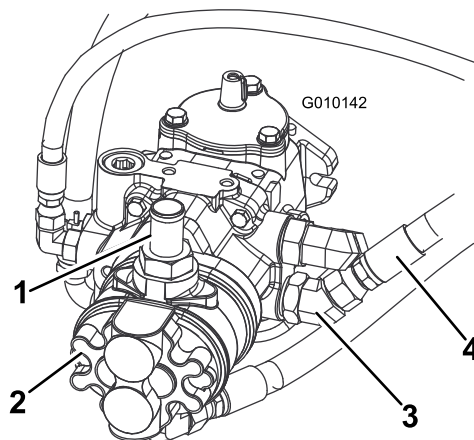


Figure 3

- Flexible supérieur
- Pompe
- Raccord à 45°
- Flexible inférieur

g010142

- Raccordez le flexible lorsque la vidange de liquide hydraulique est terminée.

Remarque: La capacité approximative du système hydraulique est de 33 litres.

Important: Veillez à ne pas contaminer le liquide hydraulique si vous devez le réutiliser. Les saletés ou débris, même en infime quantité, peuvent endommager gravement le système hydraulique.

- Reportez-vous aux dimensions indiquées à la Figure 4 pour situer, repérer et percer 4 trous (7 mm de diamètre) dans le tube de cadre droit.

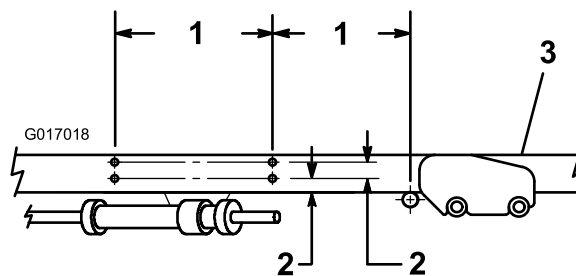


Figure 4

- 27,9 cm +/- 0,6 cm
- 25,4 mm +/- 1,6 mm
- Tube de cadre droit

g017018

- Fixez les supports de collier de flexible (brides de maintien, plaque de protection, supports de dispositif de fixation, vis à tête hexagonale et contre-écrous) au cadre avec 4 vis autotaraudeuses (Figure 5).

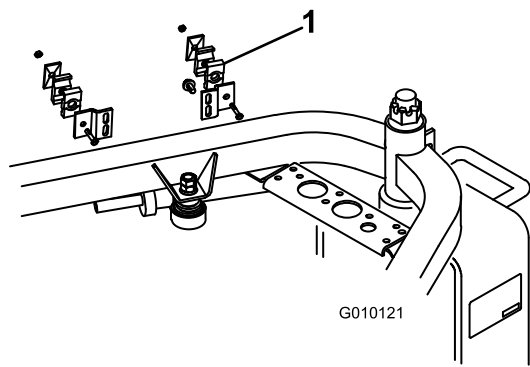


Figure 5

1. Support de collier de flexible

5. Débranchez le flexible d'hydrostat inférieur de l'hydrostat (Figure 6) et du raccord en T supérieur de cloison au niveau des moteurs de roues avant (Figure 7).

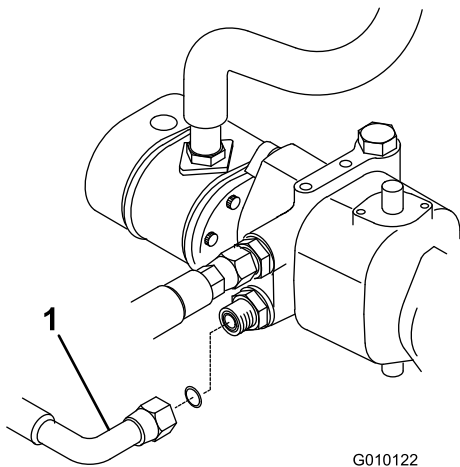


Figure 6

1. Flexible d'hydrostat (supérieur)

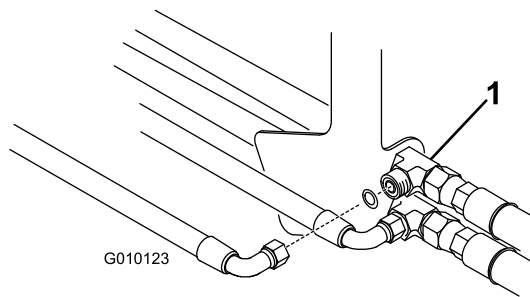


Figure 7

1. Raccord en T supérieur de cloison

Remarque: Déposez et mettez au rebut le flexible inférieur d'hydrostat.

6. Branchez l'extrémité dotée du raccord à 90° du flexible neuf (court) sur l'orifice inférieur de l'hydrostat.

7. Faites passer le flexible par la position inférieure dans les colliers de flexible, derrière la fourche de roue pivotante, et vers l'orifice inférieur du moteur de roue arrière.

Remarque: Les extrémités inférieures du flexible doivent être montées à l'horizontale (Figure 8).

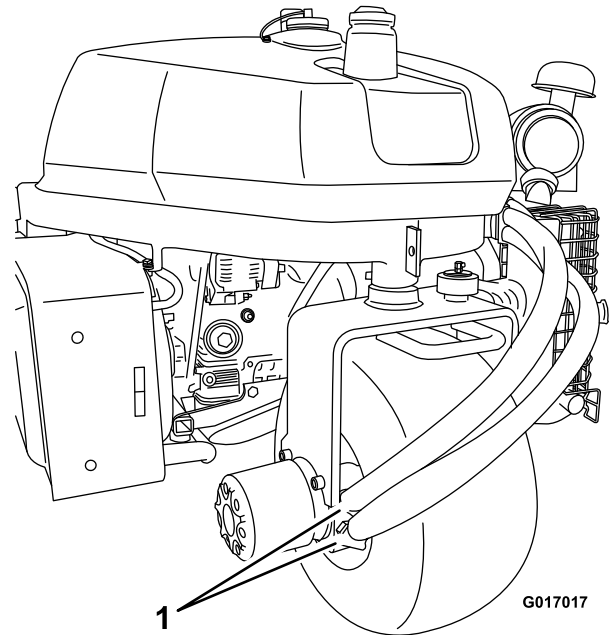


Figure 8

1. Extrémités du flexible inférieur

8. Fixez les extrémités du flexible sur les raccords.

Remarque: Utilisez une clé d'appui pour empêcher le flexible de se tordre.

9. Fixez les flexibles ensemble à l'arrière de la machine avec un serre-câble.

10. Tournez la fourche de direction complètement d'un côté à l'autre pour vérifier la bonne position et la courbure du flexible.

Remarque: Les flexibles ne doivent pas frotter contre le pneu, la jante, les réservoirs, la fourche de direction ou les flexibles de direction.

Remarque: Les conduites hydrauliques ne doivent pas être tordues, pliées, excessivement cintrées ou toucher des arêtes vives, des pièces mobiles ou les pièces de l'échappement du moteur.

11. Fixez les flexibles dans les supports.

Remarque: Les supports de collier de flexible ont des fentes verticales pour permettre le réglage.

12. Graissez tous les graisseurs avec de la graisse universelle au lithium n° 2.

6

Dernières opérations d'installation

Aucune pièce requise

Procédure

1. Contrôlez le niveau de liquide hydraulique ; voir le *Manuel de l'utilisateur* du groupe de déplacement.
2. Connectez le câble positif à la batterie.
3. Connectez le câble négatif à la batterie.
4. Démarrez le moteur.
5. Faites fonctionner les vérins de traction et de levage pour purger l'air du système hydraulique.
6. Contrôlez le niveau de liquide hydraulique.

Remarques:



Count on it.