



Kolmipyöräkäyttösarja ilman kaatumissuojajärjestelmää

Greensmaster® 3250-D -ajoyksikkö

Mallinro: 04477

Asennusohjeet

Asennus

Irralliset osat

Tarkista alla olevasta taulukosta, että kaikki osat on toimitettu.

Ohjeet	Kuvaus	Määrä	Käyttökohde
1	Mitään osia ei tarvita	–	Koneen valmistelu.
2	Mitään osia ei tarvita	–	Irrota nykyinen pyörä.
3	Mitään osia ei tarvita	–	Muuta kääntöpyörän haarukkaa.
4	Moottori- ja napakokoonpano Voitelulaippa Vakiolaippa Laakeri Kuusiokoloruuvi Lukkomutteri (½ tuumaa) Karkaistu aluslaatta Välikappale Sovitinlevy Kuusiokantapultti Tarra	1 1 1 1 2 2 3 1 1 3 2	Asenna moottori- ja napakokoonpano.
5	Itsekierteittävät ruuvit Putkiliitin Suojalevy Kuusiokantaruuvi (M8) Lukkomutteri (M8) Letkukokoonpano (95-0517) Letkukokoonpano (100-6412) Letkukiristimen kannatin Nippuside	4 4 2 2 2 1 1 2 1	Asenna letkut.
6	Mitään osia ei tarvita	–	Asennuksen päättäminen



1

Koneen valmistelu

Mitään osia ei tarvita

Ohjeet

1. Pysäköi kone tasaiselle alustalle.
2. Kytke seisontajarru.
3. Sammuta moottori ja irrota virta-avain.
4. Irrota akusta ensin miinuskaapeli ja sen jälkeen pluskaapeli.

2

Nykyisen pyörän irrotus

Mitään osia ei tarvita

Ohjeet

1. Estä koneen liikkuminen kiilaamalla molemmat etupyörät.
2. Käytä tunkkia tai nosta ajoyksikön takaosaa kääntöpyörän haarukkaan hitsatusta renkaasta ja irrota rengaskokoonpano kokonaan haarukasta.
3. Aseta sopivat tunkit rungon alle kohotetun koneen tueksi.
4. Irrota pyörän napakokoonpano rengaskokoonpanosta.
Säilytä pyörän mutterit.
5. Irrota sovitinlevyt haarukasta.

3

Kääntöpyörän haarukan muuttaminen

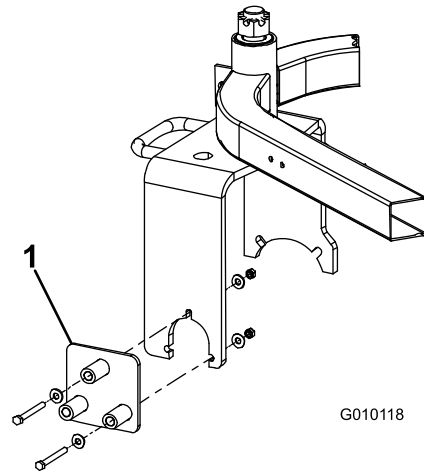
Ajoyksiköt, joiden sarjanumero on 269999999 ja alle

Mitään osia ei tarvita

Ohjeet

Jos ajoyksikön sarjanumero on pienempi kuin 269999999, kääntöpyörän haarukkaan on tehtävä muutoksia. Kääntöpyörän haarukan muuttamiseen tarvitaan poran ohjain (Toron osanumero 112-0256-01), jonka voi hankkia valtuutetulta Toro-jälleenmyyjältä. Jos kääntöpyörän haarukkaan ei tarvitse tehdä muutoksia, siirry kohtaan Moottori- ja napakokoonpanon asennus.

1. Kiinnitä poran ohjain kääntöpyörän haarukan oikealle puolelle kahdella pultilla (5/16 x 3 tuumaa), neljällä aluslaatalla ja neljällä mutterilla (Kuva 1).



Kuva 1

1. Poran ohjain

2. Käytä poran ohjaimessa olevaa aukkoa ja suurena kääntöpyörän haarukan aukkoa niin, että sen halkaisija on 14 mm.

Tärkeää: Käytä uutta tai vasta teroitettua 14 mm:n poranterää. Etene hitaasti, kun poraat. Älä käytä poratessasi liikaa voimaa, sillä pora voi juuttua.

- Siirrä kiinnittimet poran ohjaimen muihin reikiin ja toista vaiheet, kunnes kaikki kolme reikää on suurennettu.

4

Moottori- ja napakokoonpanon asennus

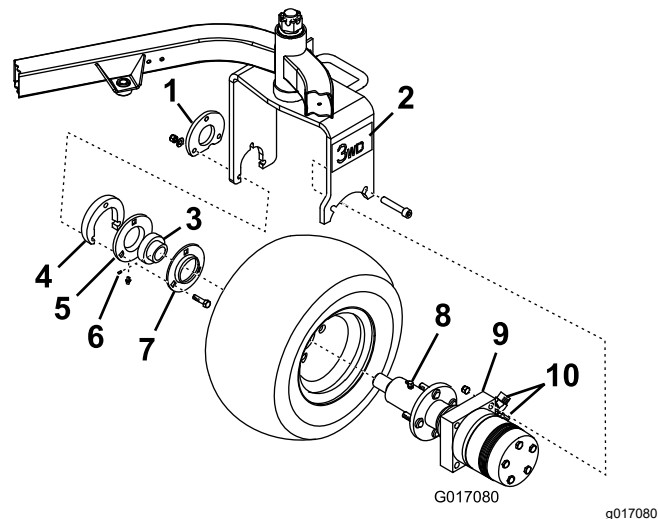
Vaiheeseen tarvittavat osat:

1	Moottori- ja napakokoonpano
1	Voitelulaippa
1	Vakiolaippa
1	Laakeri
2	Kuusiokoloruuvi
2	Lukkomutteri (½ tuumaa)
3	Karkaistu aluslaatta
1	Välikappale
1	Sovitinlevy
3	Kuusiokantapultti
2	Tarra

Ohjeet

- Kiinnitä kaksi 45 asteen liitintä moottorikokoonpanon kylkeen (Kuva 2).

Huomaa: Voitele kaikki O-renkaat ja aseta ne paikoilleen ennen liitinten asennusta.



Kuva 2

- | | |
|------------------|---------------------------------|
| 1. Välikappale | 6. Säätöruuvi |
| 2. Tarra (2) | 7. Vakiolaippa |
| 3. Laakeri | 8. Rasvanippa |
| 4. Sovitinlevy | 9. Moottori- ja napakokoonpano |
| 5. Voitelulaippa | 10. 45 asteen hydrauliliittimet |

- Irrota rasvanippa uudesta moottori- ja napakokoonpanosta (Kuva 2).
- Kiinnitä rengaskokoonpano moottori- ja napakokoonpanoon neljällä pyörän mutterilla, jotka irrotettiin aiemmin.

Huomaa: Kiristä pyöränmutterit momenttiin 95–122 N·m.

- Asenna rasvanippa napakokoonpanoon niin, että se osoittaa navasta pois päin.
- Asenna laipat ja laakeri moottoriakselin päähän kuvan Kuva 2 osoittamalla tavalla.
- Asenna moottorin napa, laipat laakereineen, sovitinlevy ja rengaskokoonpano kääntöpyörän haarukkaan.

Huomaa: Suuntaa moottori niin, että hydrauliliittimet ovat koneen takaosassa (Kuva 2).

- Kiinnitä moottori kevyesti kääntöpyörän haarukan sisäpuolelle kahdella kuusiokantaruuvilla ja kahdella lukkomutterilla (Kuva 2).

Huomaa: Kiristä ruuvit momenttiin 135 N·m.

- Kiinnitä laipat kevyesti (laakeri kääntöpyörän haarukan sisäpuolelle) kolmella kuusiokantapultilla (3/8 x 2-1/4 tuumaa), laakerin sovitinlevyllä, välikannattimella, kolmella karkaistulla aluslaalla ja kolmella lukkomutterilla (3/8 tuumaa).

Tärkeää: Varmista, että moottoriakseliin ei kohdistu säteittäistä kuormaa.

Huomaa: Rasvanipan on oltava laipalla alaspäin (Kuva 2).

9. Kiristä laipan ruuvit momenttiin 55 N·m.

Tärkeää: Jos et noudata huolellisesti yllä esitettyä asennusjärjestystä, moottorin tiiviste ja laakeri voivat vahingoittua ennenaikaisesti.

10. Levitä kierrelukitusainetta (kuten Loctite®) laakerin ruuveille.

Huomaa: Kiristä säätöruuvit momenttiin 9–11 N·m.

11. Tarkista laakerin toiminta: Renkaan on pyörittävä vapaasti eteenpäin, mutta napamoottorin on kytkeydyttävä, kun rengasta pyöritetään taaksepäin.
12. Päästä ajoyksikön takaosa maan tasalle.
13. Rasvaa kaikki nipat litiumpohjaisella yleisrasvalla nro 2.
14. Kiinnitä kääntöpyörän haarukan kullekin puolelle kolmipyörävetotarra (Kuva 2).

5

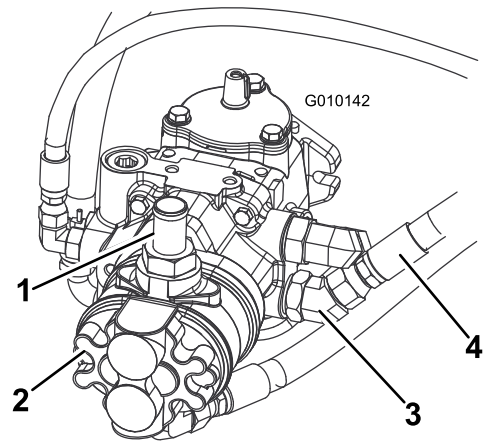
Letkujen asennus

Vaiheeseen tarvittavat osat:

4	Itsekierteittävät ruuvit
4	Putkiliitin
2	Suojalevy
2	Kuusiokantaruuvi (M8)
2	Lukkomutteri (M8)
1	Letkukokoonpano (95-0517)
1	Letkukokoonpano (100-6412)
2	Letkukiristimen kannatin
1	Nippuside

Ohjeet

1. Tyhjennä kaikki hydraulineeste säiliöstä irrottamalla pumpun ylempi letku (Kuva 3).



Kuva 3

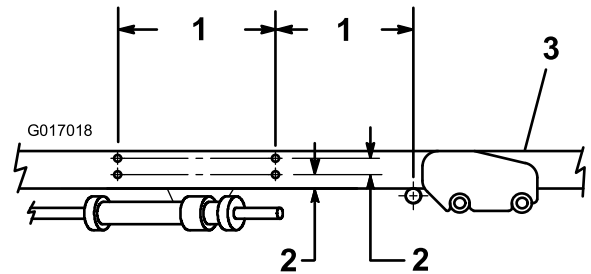
1. Ylempi letku
2. Pumppu
3. 45 asteen liitin
4. Alempi letku

2. Yhdistä letku, kun hydraulineeste on tyhjennetty säiliöstä.

Huomaa: Hydraulijärjestelmän tilavuus on noin 33 litraa.

Tärkeää: Varjele hydraulineestettä saastumiselta, jos sitä on tarkoitus käyttää uudelleen. Hyvinkin pieni määrä likaa tai roskia voi vaurioittaa hydraulijärjestelmää vakavasti.

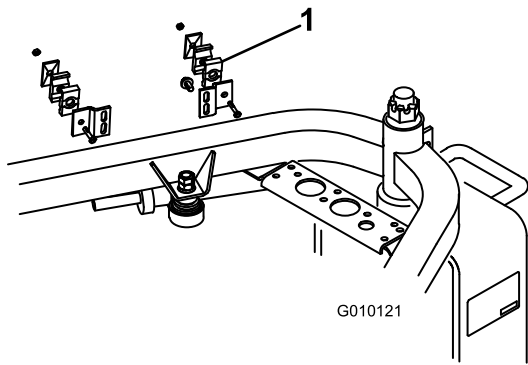
3. Etsi reikien paikat, merkitse ne ja poraa neljä reikää (halkaisijaltaan 7 mm) oikeanpuoleiseen runkoputkeen kuvan mittojen mukaisesti (Kuva 4).



Kuva 4

1. 27,9 cm +/- 0,6 cm
2. 25,4 mm +/- 1,6 mm
3. Oikeanpuoleinen runkoputki

4. Kiinnitä letkukiristimen kannatinkokoonpanot (putkiliittimet, suojalevyt, kiristimen kannattimet, kuusiokantaruuvit ja lukkomutterit) runkoon neljällä itsekierteittävällä ruuvilla (Kuva 5).

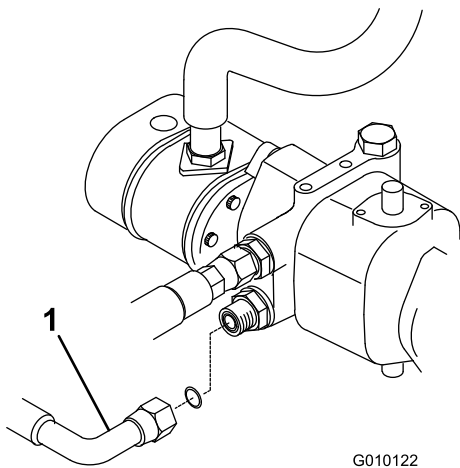


Kuva 5

g010121

1. Letkukiristimen kannatin

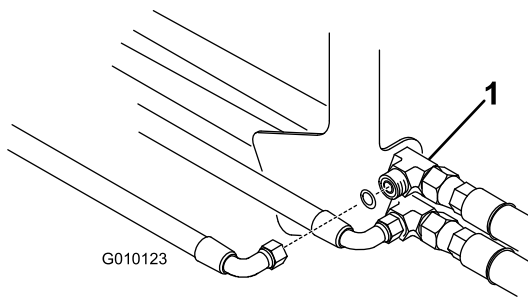
5. Irrota hydrostaatin alempi letku hydrostaatista (Kuva 6) ja tukiseinän ylemmän T-liittimen osasta, joka vie etumootoreihin (Kuva 7).



Kuva 6

g010122

1. Hydrostaatin letku (ylempi)



Kuva 7

g010123

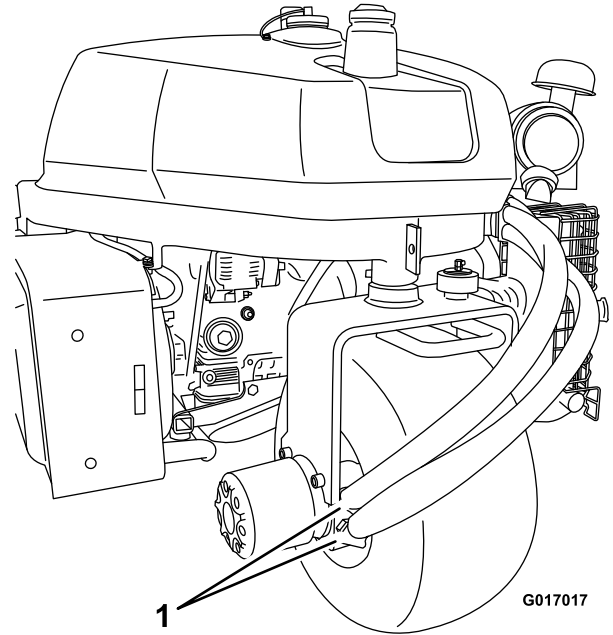
1. Tukiseinän ylempi T-liitin

Huomaa: Irrota ja hävitä hydrostaatin alempi letku.

6. Liitä uuden (lyhyemmän) letkun se pää, jossa on 90 asteen liitin, hydrauliputken alempaan porttiin.

7. Vie letku letkukiristinten ala-aukosta ja kääntöpyörän haarukan takaa takanapamoottorin alempaan porttiin.

Huomaa: Kiinnitä letkun alapää vaakasuunnassa (Kuva 8).



Kuva 8

g017017

1. Letkun alapää

8. Kiinnitä letkunpää liittimiin.

Huomaa: Varmista, että letku ei ole kierteellä, käyttämällä toista avainta.

9. Kiinnitä letkut nippusiteellä yhteen yksikön takana.
10. Tarkista letkun oikea jousto ja sijainti kääntämällä ohjaushaarukkaa kokonaan puolelta toiselle.

Huomaa: Letkut eivät saa hangata renkaaseen, vanteeseen, säiliöihin, ohjaushaarukkaan tai ohjausletkuihin.

Huomaa: Hydrauliputkia ei saa vääntää, taittaa eikä kääntää jyrkästi, eivätkä ne saa osua teräviin reunoihin, liikkuviin osiin tai moottorin pakoputkiin.

11. Kiinnitä letkut kannattimiin.

Huomaa: Letkukiristimen kannattimet on lovettu pystysuunnassa säätämistä varten.

12. Rasvaa kaikki nipat litiumpohjaisella rasvalla nro 2.

6

Asennuksen päättäminen

Mitään osia ei tarvita

Ohjeet

1. Tarkista hydraulinesteen määrä. Katso ajoyksikön *käyttöopas*.
2. Kytke pluskaapeli akkuun.
3. Kytke miinuskaapeli akkuun.
4. Käynnistä moottori.
5. Käytä vetoa ja nostosylintereitä, jotta ilma purkautuu hydraulijärjestelmästä.
6. Tarkista hydraulinesteen määrä.

Huomautuksia:



Count on it.