



# Kit trazione a tre ruote motrici senza ROPS

Trattorino Greensmaster® 3250-D

N° del modello 04477

Istruzioni di installazione

## Installazione

### Parti sciolte

Verificate che sia stata spedita tutta la componentistica, facendo riferimento alla seguente tabella.

Procedura	Descrizione	Qté	Uso
<b>1</b>	Non occorrono parti	–	Preparazione della macchina.
<b>2</b>	Non occorrono parti	–	Rimozione della ruota esistente.
<b>3</b>	Non occorrono parti	–	Modificate la forcella della ruota orientabile.
<b>4</b>	Gruppo motorino e mozzo Flangetta di ri-lubrificazione Flangetta standard Cuscinetto Vite a esagono incassato Dado di bloccaggio (½") Rondella rinforzata Distanziale Pezzo di connessione Bullone a testa esagonale Adesivo	1 1 1 1 2 2 3 1 1 3 2	Montaggio del gruppo motorino e mozzo.
<b>5</b>	Viti autofilettanti Morsetto del tubo Piastra di copertura Vite a testa esagonale (M8) Dado di bloccaggio (M8) Gruppo flessibile (95-0517) Gruppo flessibile (100-6412) Staffa fascetta stringitubo Serracavo	4 4 2 2 2 1 1 2 1	Installate i flessibili.
<b>6</b>	Non occorrono parti	–	Completamento dell'installazione.



# 1

## Preparazione della macchina

Non occorrono parti

### Procedura

1. Parcheggiate la macchina su terreno pianeggiante.
2. Inserite il freno di stazionamento.
3. Spegnete il motore e togliete la chiave.
4. Scollegate per prima cosa il cavo negativo della batteria e di seguito il cavo positivo.

# 2

## Rimozione della ruota esistente

Non occorrono parti

### Procedura

1. Mettete una zeppa sotto entrambi gli pneumatici anteriori per impedire che la macchina si sposti.
2. Utilizzate un martinetto o un paranco per sollevare la parte posteriore dell'unità motrice tramite il collare saldato alla forcella della ruota orientabile e staccate il gruppo pneumatico dalla forcella stessa.
3. Posizionate cavalletti appropriati sotto il telaio per sostenere la macchina sollevata.
4. Rimuovete il gruppo mozzo dal gruppo pneumatico.  
Conservate i dadi a calotta.
5. Togliete i pezzi di connessione dalla forcella della ruota orientabile.

# 3

## Modifica della forcella della ruota orientabile

Trattorini con numero di serie 269999999 e inferiori

Non occorrono parti

### Procedura

Se il numero di serie dell'unità motrice è precedente al 269999999, occorre modificare la forcella della ruota orientabile. A tale scopo, richiedete una guida di foratura (n. cat. Toro 112-0256-01) a un distributore Toro autorizzato. Se non è necessario modificare la forcella della ruota orientabile, procedete con l'installazione del gruppo motorino e mozzo.

1. Montate la guida di foratura sul lato destro della forcella della ruota orientabile con 2 bulloni (5/16 x 3 poll.), 4 rondelle e 4 dadi (Figura 1).

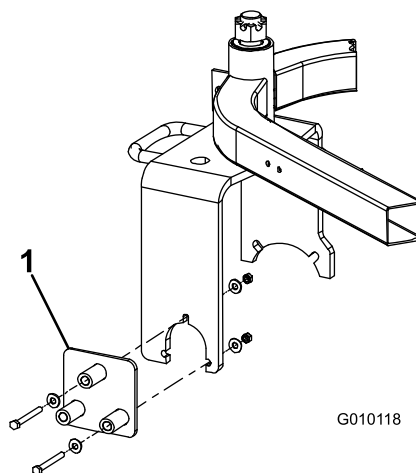


Figura 1

1. Guida di foratura
2. Servendovi del foro rimanente sulla guida di foratura, allargate il foro presente sulla forcella della ruota orientabile fino a 14 mm di diametro.

**Importante:** Utilizzate una punta da trapano da 14 mm nuova o affilata recentemente. Procedete con cautela durante la foratura. Allo scopo di evitare inceppamenti della punta, non forate esercitando una forza eccessiva.

3. Spostate gli elementi di fissaggio negli altri fori della guida di foratura e ripetete la procedura fino a quando tutti e 3 i fori non sono stati allargati.

# 4

## Montaggio del gruppo motorino e mozzo

### Parti necessarie per questa operazione:

1	Gruppo motorino e mozzo
1	Flangetta di ri-lubrificazione
1	Flangetta standard
1	Cuscinetto
2	Vite a esagono incassato
2	Dado di bloccaggio (1/2")
3	Rondella rinforzata
1	Distanziale
1	Pezzo di connessione
3	Bullone a testa esagonale
2	Adesivo

### Procedura

1. Montate i 2 raccordi (45°) sul lato del gruppo motorino (Figura 2).

**Nota:** Accertatevi che tutti gli O-ring siano lubrificati e in posizione prima di montare i raccordi.

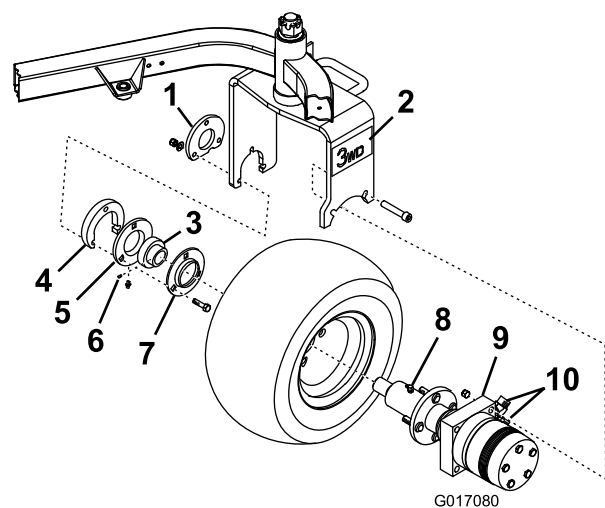


Figura 2

- |                                   |                              |
|-----------------------------------|------------------------------|
| 1. Supporto distanziale           | 6. Vite di arresto           |
| 2. Adesivo (2)                    | 7. Flangetta standard        |
| 3. Cuscinetto                     | 8. Raccordo d'ingrassaggio   |
| 4. Pezzo di connessione           | 9. Gruppo motorino e mozzo   |
| 5. Flangetta di ri-lubrificazione | 10. Raccordi idraulici a 45° |

2. Rimuovete il raccordo di ingrassaggio dal gruppo motorino e mozzo nuovo (Figura 2).
  3. Montate il gruppo pneumatico sul gruppo motorino e mozzo con i 4 dadi a calotta rimossi precedentemente.
- Nota:** Serrate i dadi a staffa ad un valore compreso tra 95 e 122 N·m.
4. Montate il raccordo di ingrassaggio sul gruppo mozzo, in modo tale che punti in direzione opposta rispetto al mozzo.
  5. Inserite le flangette e il cuscinetto sull'estremità dall'albero del motorino, come illustrato in Figura 2.
  6. Collocate il gruppo motorino e mozzo, le flangette con il cuscinetto, il pezzo di connessione e il gruppo pneumatico nella forcella della ruota orientabile.
- Nota:** Accertatevi che il motorino sia orientato con i raccordi idraulici verso la parte posteriore della macchina (Figura 2).
7. Fissate il motorino, senza serrarlo, all'interno della forcella della ruota orientabile con 2 viti a esagono incassato e 2 dadi di bloccaggio (Figura 2).

**Nota:** Serrate le viti a 135 N·m.

8. Montate le flangette (con il cuscinetto all'interno della forcella della ruota orientabile), senza serrarle, con 3 bulloni a testa esagonale (3/8 x 2-1/4 poll.), un pezzo di connessione cuscinetto,

un distanziale, 3 rondelle temprate e 3 dadi di bloccaggio (3/8 poll.).

**Importante:** Accertatevi che sull'albero del motorino non sia presente alcun carico radiale.

**Nota:** Il raccordo di ingrassaggio deve trovarsi in posizione bassa sulla flangetta (Figura 2).

- Serrate le viti della flangetta a 55 N·m.

**Importante:** Il mancato rispetto della sequenza di assemblaggio indicata sopra può determinare il guasto precoce della guarnizione e del cuscinetto del motorino.

- Applicate del frenafili (come il Loctite®) sulle viti di arresto del cuscinetto.

**Nota:** Serrate le viti di arresto ad un valore compreso tra 9 e 11 N·m.

- Verificate il funzionamento del cuscinetto: Lo pneumatico deve ruotare liberamente in avanti, e innestare il motorino della ruota quando gira all'indietro.
- Abbassate la parte posteriore del trattore a terra.
- Ingrassate tutti i raccordi con grasso universale n. 2 a base di litio.
- Applicate un adesivo delle 3 ruote motrici su ciascun lato della forcella della ruota orientabile (Figura 2).

# 5

## Installazione dei Flessibili

Parti necessarie per questa operazione:

4	Viti autofilettanti
4	Morsetto del tubo
2	Piastra di copertura
2	Vite a testa esagonale (M8)
2	Dado di bloccaggio (M8)
1	Gruppo flessibile (95-0517)
1	Gruppo flessibile (100-6412)
2	Staffa fascetta stringitubo
1	Serracavo

## Procedura

- Vuotate tutto il fluido idraulico dal serbatoio rimuovendo il flessibile superiore dalla pompa (Figura 3).

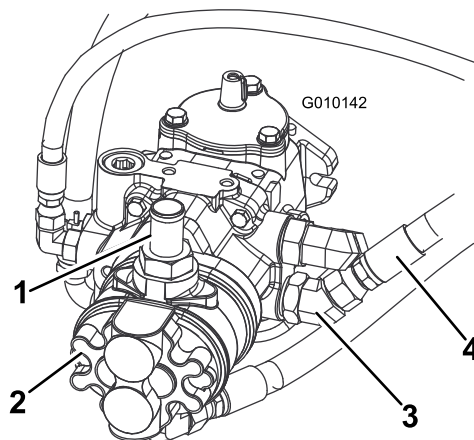


Figura 3

- Flessibile superiore
- Pompa
- Raccordo a 45°
- Flessibile inferiore

g010142

- Collegate il flessibile dopo il drenaggio del fluido idraulico.

**Nota:** L'impianto idraulico ha una capienza di 33 litri circa.

**Importante:** Assicuratevi di non contaminare il fluido idraulico se avete intenzione di riutilizzarlo. Piccole quantità di detriti possono seriamente danneggiare l'impianto idraulico.

- Facendo riferimento alle misure illustrate nella Figura 4, individuate, segnate e praticate 4 fori (con diametro di 7 mm) nel tubo del telaio a destra.

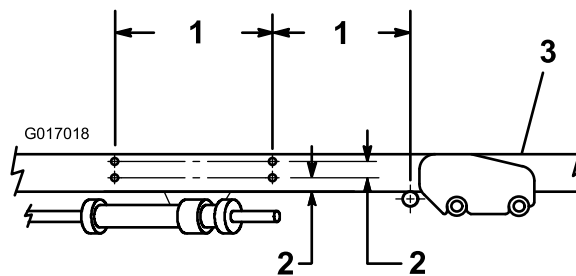
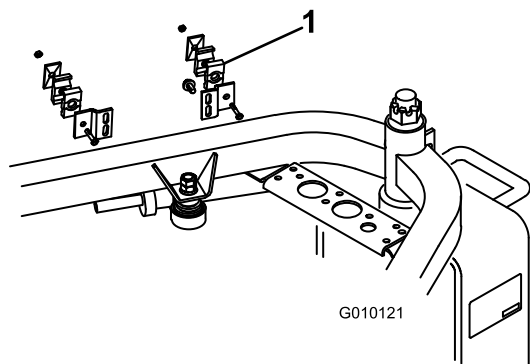


Figura 4

- 27,9 cm +/- 0,6 cm
- 25,40 mm +/- 1,6 mm
- Tubo del telaio a destra

g017018

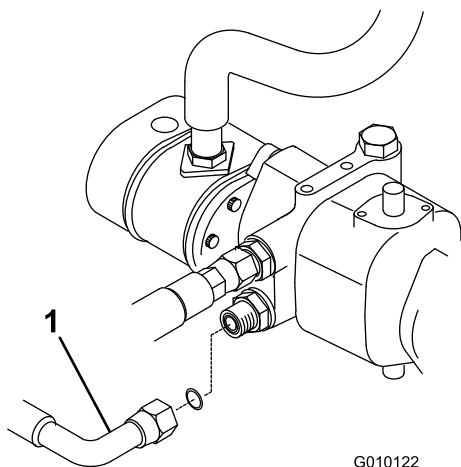
- Fissate i gruppi staffa fascetta stringitubo (morsetti dei tubi, piastre di copertura, staffe di attacco, viti a testa esagonale e dadi di bloccaggio) sul telaio con quattro viti autofilettanti (Figura 5).



**Figura 5**

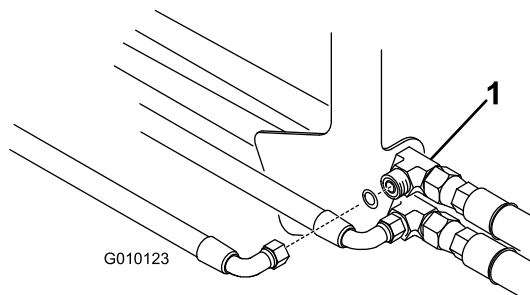
1. Staffa fascetta stringitubo

5. Scollegate il flessibile inferiore dell'idrostatico dall'idrostatico stesso (Figura 6) e dal raccordo a T passante superiore sui motori delle ruote anteriori (Figura 7).



**Figura 6**

1. Flessibile idrostatico (superiore)



**Figura 7**

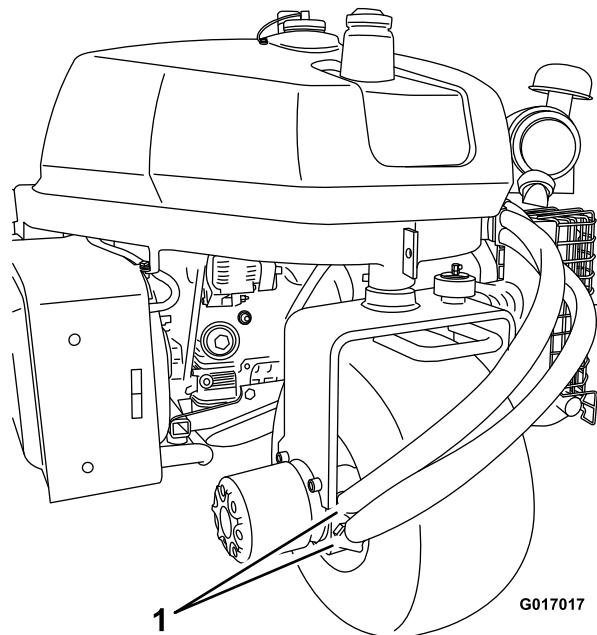
1. Raccordo a T passante superiore

**Nota:** Rimuovete ed eliminate il flessibile idrostatico inferiore.

6. Collegate l'estremità del raccordo a 90° del nuovo flessibile (più corto) al foro inferiore dell'idrostatico.

7. Sistemate il flessibile nella posizione inferiore nelle fascette stringitubo, dietro la forcella della ruota orientabile e sul foro inferiore del motore della ruota posteriore.

**Nota:** Montate le estremità del flessibile inferiore in posizione orizzontale (Figura 8).



**Figura 8**

1. Estremità del flessibile inferiore

8. Fissate l'estremità del flessibile ai raccordi.

**Nota:** Servitevi di una chiave ausiliaria per accertarvi che il flessibile non si torca.

9. Fissate i flessibili insieme alla parte posteriore dell'unità con una fascetta per cavi.

10. Girate completamente lo sterzo da parte a parte per controllare la corretta flessione e posizione dei flessibili.

**Nota:** I flessibili non devono toccare lo pneumatico, il cerchio, i serbatoi, la forcella dello sterzo o i flessibili dello sterzo.

**Nota:** Le tubazioni idrauliche non devono essere torte, strozzate, piegate, né toccare bordi affilati, parti in movimento o parti dello scarico del motore.

11. Fissate i flessibili nelle staffe.

**Nota:** Le staffe fascetta stringitubo hanno scanalature verticali per consentire la regolazione.

12. Ingrassate tutti i raccordi con grasso al litio n. 2.

# 6

## Completamento dell'installazione

Non occorrono parti

### Procedura

1. Controllate il livello del fluido idraulico; fate riferimento al *Manuale dell'operatore* del vostro trattorino.
2. Collegate il cavo positivo alla batteria.
3. Collegate il cavo negativo alla batteria.
4. Avviate il motore.
5. Azionate la trazione e i cilindri di sollevamento per spurgare l'aria dall'impianto idraulico.
6. Controllate il livello del fluido idraulico.

**Note:**



**Count on it.**