



# Trehjulstrækssæt uden styrtøjlesystem

## Greensmaster® 3250-D-traktionsenhed

Modelnr. 04477

Monteringsvejledning

# Montering

## Løsdele

Brug skemaet herunder til at kontrollere, at alle dele er blevet leveret.

Fremgangsmåde	Beskrivelse	Antal	Anvendelse
<b>1</b>	Kræver ingen dele	–	Klargøring af maskinen.
<b>2</b>	Kræver ingen dele	–	Afmontering af det eksisterende hjul.
<b>3</b>	Kræver ingen dele	–	Juster styrehjulsgaflen.
<b>4</b>	Motor- og navenhed Lille smøreflange Lille standardflange Leje Unbrakoskrue Låsemøtrik (1/2") Hærdet skive Afstandsbøsning Adapterplade Sekskantbolt Mærkat	1 1 1 1 2 2 3 1 1 3 2	Monter motor- og navenhed.
<b>5</b>	Selvskærende skruer Rørklemme Dækplade Sekskantskrue (M8) Låsemøtrik (M8) Slangeenhed (95-0517) Slangeenhed (100-6412) Slangeklemmebeslag Kabelbånd	4 4 2 2 2 1 1 2 1	Monter slangerne.
<b>6</b>	Kræver ingen dele	–	Afslutning af monteringen.



# 1

## Klargøring af maskinen

Kræver ingen dele

### Fremgangsmåde

1. Parker maskinen på en plan overflade.
2. Aktiver parkeringsbremsen.
3. Sluk motoren, og tag nøglen ud.
4. Kobl først minuskablet og derefter pluskablet af batteriet.

# 2

## Afmontering af det eksisterende hjul

Kræver ingen dele

### Fremgangsmåde

1. Klods begge forhjul op for at forhindre, at maskinen bevæger sig.
2. Anvend en donkraft eller et hejseapparat til at løfte traktionsenhedens bagende ved bøjlen, der er påsvejet styrehjulsgaflen, og afmonter dæksamlingen på styrehjulsgaflen.
3. Anbring passende donkræfte under stellet for at understøtte den hævede maskine.
4. Tag hjulnavets samling af dæksamlingen.  
Gem låsemøtrikkerne.
5. Afmonter adapterpladerne fra styrehjulsgaflen.

# 3

## Justering af styrehjulsgaflen

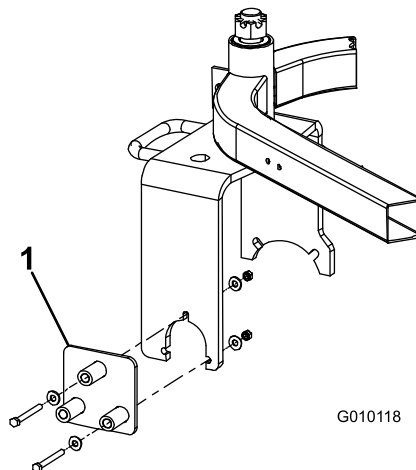
### Traktionsenheder med serienummer 269999999 og derunder

Kræver ingen dele

### Fremgangsmåde

Hvis traktionsenheden har et serienummer før 269999999, skal styrehjulsgaflen justeres. For at ændre styrehjulsgaflen skal du anskaffe et borestyr (Toro-delnr. 112-0256-01) fra en autoriseret Toro-forhandler. Fortsæt til Montering af motor- og navenhed, hvis det ikke er nødvendigt at ændre styrehjulsgaflen.

1. Monter borestyret på højre side af styrehjulsgaflen med to bolte (5/16" x 3"), fire skiver og fire møtrikker (Figur 1).



Figur 1

1. Borestyr

2. Udvid hullet i styrehjulsgaflen til 14 mm i diameter ved hjælp af det sidste hul i borestyret.  
**Vigtigt:** Brug et nyt eller nyslebent 14 mm bor. Udfør boringen langsomt. Tryk ikke for hårdt under boringen for at undgå at blokere boret.
3. Flyt fastgørelsesanordningerne til de andre huller i borestyret, og gentag denne fremgangsmåde, indtil alle tre huller er udvidet.

# 4

## Montering af motor- og navenhed

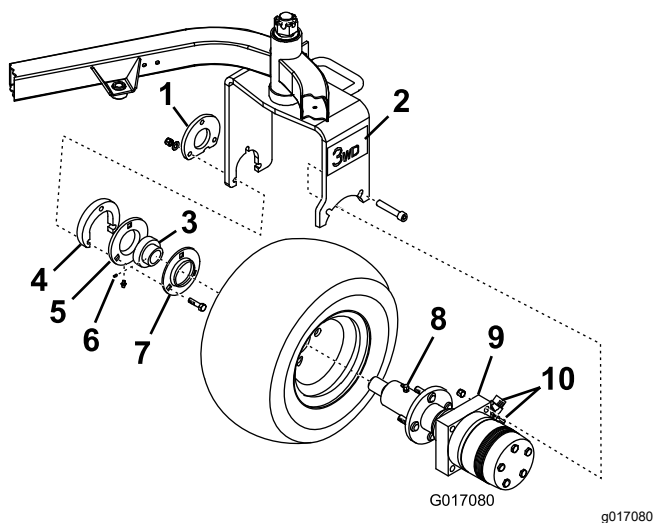
### Dele, der skal bruges til dette trin:

1	Motor- og navenhed
1	Lille smøreflange
1	Lille standardflange
1	Leje
2	Unbrakoskrue
2	Låsemøtrik (1/2")
3	Hærdet skive
1	Afstandsbøsning
1	Adapterplade
3	Sekskantbolt
2	Mærkat

### Fremgangsmåde

1. Monter de 2 fittings (45°) på motorenhedens side (Figur 2).

**Bemærk:** Sørg for, at alle O-ringe er smurt og sidder på plads, før fittingerne monteres.



Figur 2

- |                      |                           |
|----------------------|---------------------------|
| 1. Afstandsklods     | 6. Sætskrue               |
| 2. Mærkat (2)        | 7. Lille standardflange   |
| 3. Leje              | 8. Smørenippel            |
| 4. Adapterplade      | 9. Motor- og navenhed     |
| 5. Lille smøreflange | 10. 45° hydraulikfittings |

2. Fjern smøreniplen fra den nye motor- og navenhed (Figur 2).
3. Monter dæksamlingen på den nye motor- og navenhed med de 4 hjullåsemøtrikker, som du fjernede tidligere.

**Bemærk:** Tilspænd hjullåsemøtrikker med et moment på 95 til 122 Nm.

4. Sæt smøreniplen på navenheden, så den vender væk fra navet.
5. Sæt de små flanger og lejet på enden af motorakslen som vist i Figur 2.
6. Placer motorenheden, de små flanger med leje, adapterpladen og dæksamlingen i styrehjulsgaflen.
7. Fastgør motoren løst til styrehjulsgaflens inderside med to unbrakoskruer og to møtrikker (Figur 2).

**Bemærk:** Stram skruerne med et moment på 135 Nm.

8. Monter de små flanger (med leje løst på styrehjulsgaflen) med tre sekskantede bolte (3/8" x 2 1/4"), en adapterplade, en afstandsklods, tre hærdede skiver og tre låsemøtrikker (3/8").

**Vigtigt:** Sørg for, at motorakslen ikke belastes radiale.

**Bemærk:** Smøreniplen skal vende nedad på den lille flange (Figur 2).

9. Tilspænd de små flangeskruer med et moment på 55 Nm.

**Vigtigt:** Hvis ovenstående monteringsrækkefølge ikke følges nøje, kan det føre til, at der opstår tidlige fejl ved motorens forsejling og lejer.

10. Påfør et gevindlåseklæbemiddel (f.eks. Loctite®) på lejernes sætskruer.

**Bemærk:** Tilspænd sætskruerne med et moment på 9 til 11 Nm.

11. Kontroller lejets friløbsdrift: Dækket skal køre frit fremad, men hjulmotoren indkobles, når dækket køres tilbage.
12. Sænk bagenden af traktionsenheden ned på jorden.
13. Smør alle smørenipler med den litiumbaserede universalfedt nr. 2.
14. Sæt en 3-hjulstrækmærkat på hver side af styrehjulsgaflen (Figur 2).

# 5

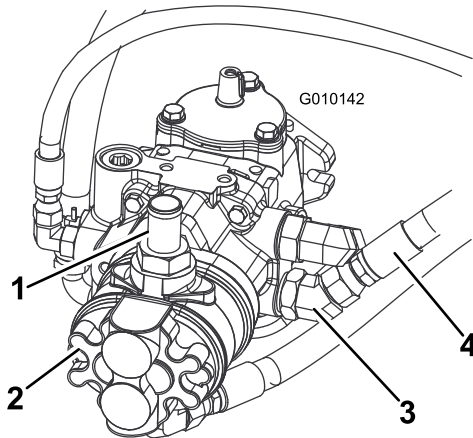
## Montering af slangerne

Dele, der skal bruges til dette trin:

4	Selvskærende skruer
4	Rørklemme
2	Dækplade
2	Sekskantskrue (M8)
2	Låsemøtrik (M8)
1	Slangeenhed (95-0517)
1	Slangeenhed (100-6412)
2	Slangeklemmebeslag
1	Kabelbånd

### Fremgangsmåde

1. Tøm beholderen for al hydraulikvæske ved at tage den øverste slange af pumpen (Figur 3).



Figur 3

g010142

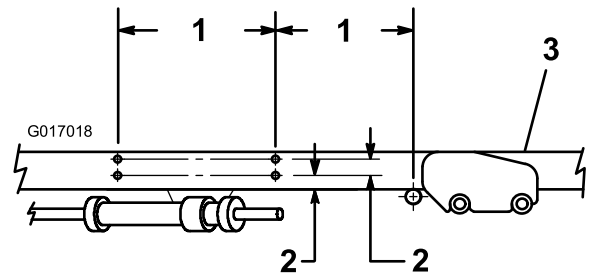
1. Øverste slange
2. Pumpe
3. Fitting på 45°
4. Nederste slange

2. Tilslut slangen efter aftapning af hydraulikvæsken.

**Bemærk:** Hydrauliksystemet har en kapacitet på ca. 33 liter.

**Vigtigt:** Pas på ikke at forurene hydraulikvæsken, hvis den skal genbruges. En meget lille mængde snavs kan give alvorlige skader på hydrauliksystemet.

3. Se dimensionerne på Figur 4, og find, afmærk, og bor 4 huller (på 7 mm i diameter) i højre stelrør.

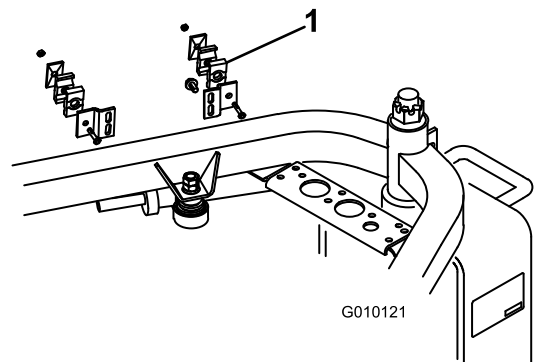


Figur 4

g017018

1. 27,9 cm +/- 0,6 cm
2. 25,4 mm +/- 1,6 mm
3. Højre rammerør

4. Fastgør slangeklemmebeslagene (rørklemmer, dækplader, klemmebeslag, sekskantskruer og låsemøtrikker) til stellet med fire selvskærende skruer (Figur 5).

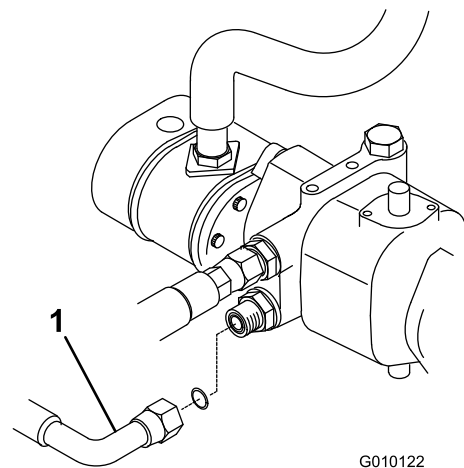


Figur 5

g010121

1. Slangeklemmebeslag

5. Frakobl den nederste hydrostatslange fra hydrostaten (Figur 6) og fra skottets øverste T-fitting til forhjulsmotorerne (Figur 7).

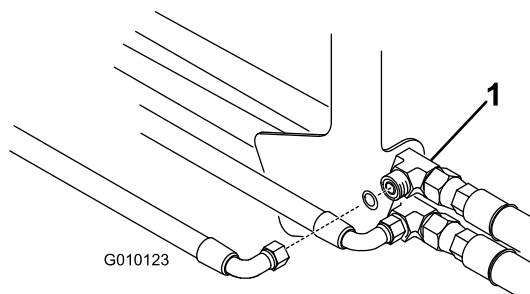


Figur 6

G010122

g010122

1. Hydrostatslange (øverst)



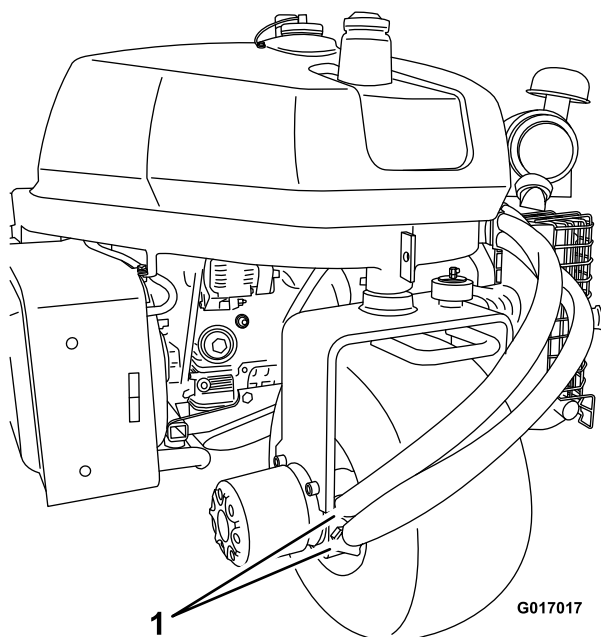
**Figur 7**

1. Skottets øverste T-fitting

**Bemærk:** Fjern og kasser den nederste hydrostatslange.

6. Slut enden på 90°-fittingen på den nye (korteste) slange til den nederste port på hydrostaten.
7. Før slangen gennem den nederste slangeklemme-position, bag styrehjulsgaflen og frem til den nederste port på baghjulsmotoren.

**Bemærk:** Monter de nederste slangeender vandret ([Figur 8](#)).



**Figur 8**

1. Nederste slangeender

8. Fastgør slangeenderne til fittingerne.

**Bemærk:** Brug en støttenøgle for at sørge for, at slangen ikke vrides.

9. Saml slangerne med et kabelbånd på enhedens bagside.
10. Drej styregaflen helt fra side til side for at kontrollere, at slangen har den korrekte bøjning og placering.

**Bemærk:** Slangerne må ikke gnide mod dækket, fælgen, tankene, styregaflen eller styreslangerne.

**Bemærk:** Hydraulikrørene må ikke være snoede, bukkede, have skarpe buk eller berøre skarpe kanter, bevægelige dele eller dele af motorudstødningen.

11. Fastgør slangerne til beslagene.

**Bemærk:** Slangeklemmebeslagene har vertikale udskæringer, som giver mulighed for justering.

12. Smør alle fittings med litiumfedt nr. 2.

## 6

## Afslutning af monteringen

Kræver ingen dele

### Fremgangsmåde

1. Kontroller hydraulikvæskestanden. Se *betjeningsvejledningen* til traktionsenheden.
2. Slut pluskablet til batteriet.
3. Slut minuskablet til batteriet.
4. Start motoren.
5. Kør traktionen og løftecylinderne for at tømme systemet for luft fra hydrauliksystemet.
6. Kontroller hydraulikvæskestanden.

# Bemærkninger:

# Bemærkninger:



**Count on it.**