



# Комплект наружной передней щетки

Газонокосилка Greensmaster® серии 1018, 1021 или 1026

Номер модели 04136

Инструкции по монтажу

## Монтаж

### Незакреплённые детали

Используя таблицу, представленную ниже, убедитесь в том, что все детали отгружены

Наименование	Количество	Использование
Детали не требуются	–	Подготовьте машину.
Левый кронштейн щетки Правый кронштейн щетки Винт с внутренним шестигранником (5/16 x 1 дюйм) Фланцевая контргайка (5/16 дюйма) Проставочная гайка Резиновый бампер Зажимная гайка Винт регулировки уровня Контргайка (5/16 дюйма) Контргайка (1/4 дюйма) Левый стержень щетки Правый стержень щетки	1 1 6 4 2 2 2 2 2 2 1 1	Установите кронштейны щетки (только машины с фиксированной головкой).
Левый кронштейн щетки Правый кронштейн щетки Винт с внутренним шестигранником (5/16 x 1 дюйм) Фланцевая контргайка (5/16 дюйма) Проставочная гайка Резиновый бампер Зажимная гайка Винт регулировки уровня Контргайка (1/4 дюйма) Левый стержень щетки Правый стержень щетки Болт (5/16 x 3/4 дюйма)	1 1 2 4 2 2 2 2 2 1 1 4	Установите кронштейны щетки (только машины модели Flex).
Щетка Лапа щетки Винт с головкой под ключ (5/16 x 1 1/2 дюйма) Болт с фланцевой головкой (1/4 x 3/4 дюйма) Фланцевая контргайка (1/4 дюйма)	1 2 4 4 4	Прикрепите щетку.



## Подготовка машины

1. Установите машину на ровной поверхности.
2. Включите стояночный тормоз.
3. Выключите машину.
4. Снимите режущий блок с машины; см. *Руководство оператора* для вашей машины.

## Установка кронштейнов щетки

### Только машины с фиксированной головкой

1. Если режущий блок подсоединен к тяговому блоку, расположите тяговый блок на горизонтальной поверхности, включите стояночный тормоз, заглушите тяговый блок, извлеките ключ (при наличии) и отсоедините аккумулятор.
2. Отверните 2 винта с внутренними шестигранниками, крепящих монтажные стержни корзины на каждой стороне режущего блока.
3. Установите кронштейн щетки и монтажный стержень корзины, снятые при выполнении пункта 2, на каждую сторону режущего блока с помощью 2 винтов с внутренним шестигранником (5/16 x 1 дюйм) и 2 контргаек (5/16 дюйма), как показано на [Рисунок 1](#).

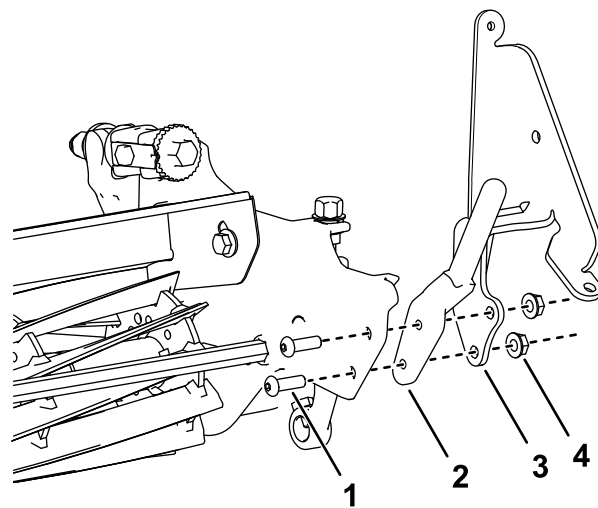
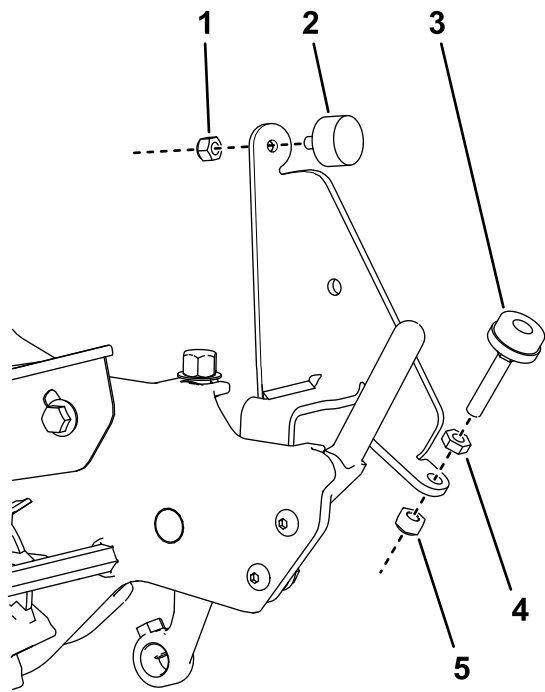


Рисунок 1

Показана левая сторона

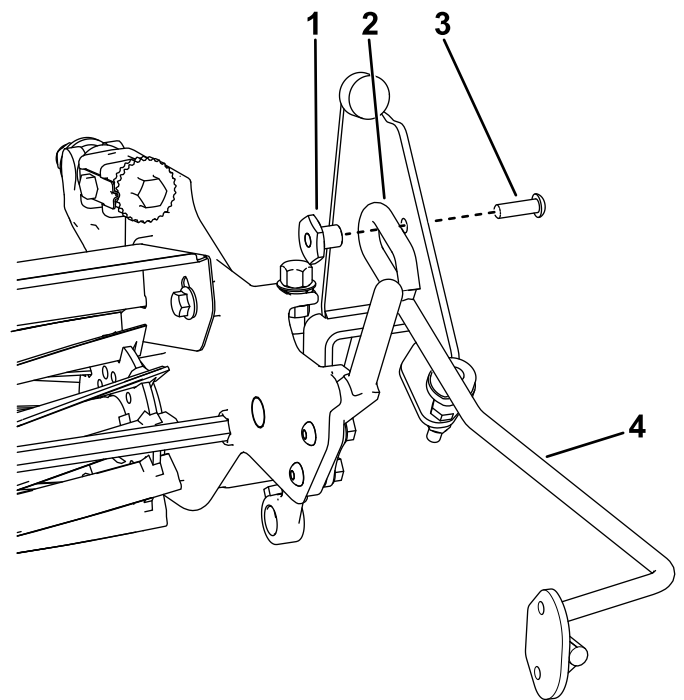
1. Установите винты с внутренними шестигранниками (5/16 x 1 дюйм) здесь.
  2. Монтажный стержень травосборника
  3. Левый кронштейн щетки
  4. Фланцевая контргайка (5/16 дюйма)
- 
4. Установите резиновый бампер на оба кронштейна щетки с помощью контргайки (1/4 дюйма), как показано на [Рисунок 2](#).
  5. Установите винт регулировки уровня на оба кронштейна щетки, как показано на [Рисунок 2](#).



g325190

**Рисунок 2**

- |                            |                            |
|----------------------------|----------------------------|
| 1. Контргайка (¼ дюйма)    | 4. Зажимная гайка          |
| 2. Резиновый бампер        | 5. Контргайка (5/16 дюйма) |
| 3. Винт регулировки уровня |                            |



g354129

**Рисунок 3**

- |                                     |   |
|-------------------------------------|---|
| 1. Проставочная гайка               | 3. Винт с внутренним шестигранником (5/16 x 1 дюйм) |
| 2. Приварная проушина стержня щетки | 4. Стержень щетки                                   |

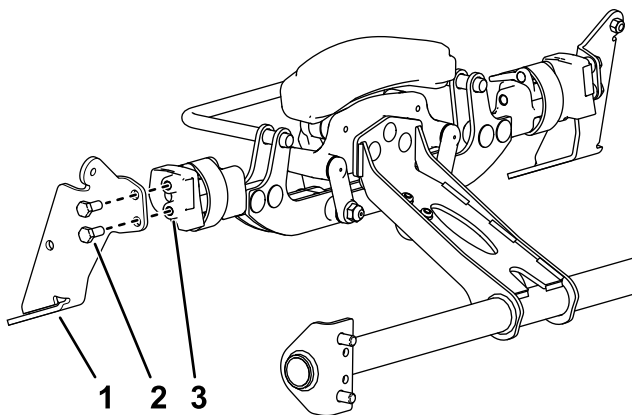
6. Установите стержень щетки на оба кронштейна с помощью винта с внутренним шестигранником (5/16 x 1 дюйм) и проставочной гайки (Рисунок 3).

Убедитесь в том, что приварная проушина на стержне щетки расположена так, как показано на Рисунок 3.

## Установка кронштейнов щетки

### Только машины модели Flex

1. Если режущий блок подсоединен к тяговому блоку, расположите тяговый блок на горизонтальной поверхности, включите стояночный тормоз, заглушите тяговый блок, извлеките ключ (при наличии) и отсоедините аккумулятор.
2. Установите кронштейн щетки на каждую сторону режущего блока с помощью 2 болтов (5/16 x ¾ дюйма), как показано на Рисунок 4.



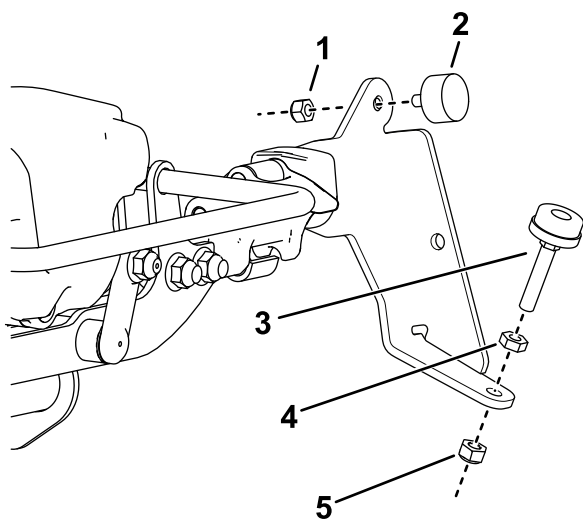
**Рисунок 4**

Показана левая сторона

g325175

1. Левый кронштейн щетки
2. Болт (5/16 x 3/4 дюйма)
3. Место установки болтов.

3. Установите резиновый бампер на оба кронштейна щетки с помощью контргайки (1/4 дюйма), как показано на [Рисунок 5](#).
4. Установите винт регулировки уровня на оба кронштейна щетки, как показано на [Рисунок 5](#).



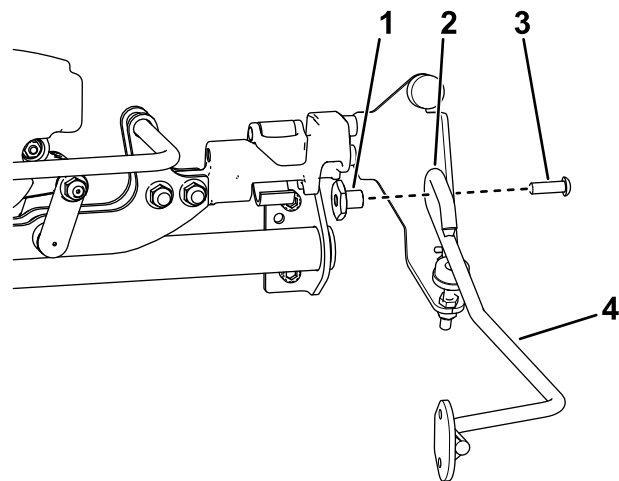
**Рисунок 5**

g325177

1. Контргайка (1/4 дюйма)
2. Резиновый бампер
3. Винт регулировки уровня
4. Зажимная гайка
5. Контргайка (5/16 дюйма)

5. Установите стержень щетки на оба кронштейна с помощью винта с внутренним шестигранником (5/16 x 1 дюйм) и проставочной гайки ([Рисунок 6](#)).

Убедитесь в том, что приварная проушина на стержне щетки расположена так, как показано на [Рисунок 6](#).



**Рисунок 6**

g354128

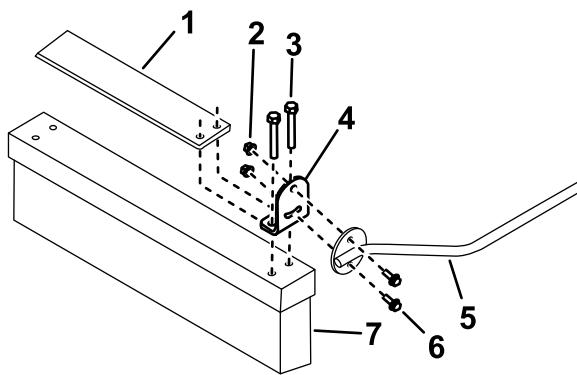
1. Проставочная гайка
2. Приварная проушина
3. Винт с внутренним шестигранником (5/16 x 1 дюйм)
4. Стержень щетки

## Крепление щетки

1. Убедитесь в том, что щетка имеет длину, подходящую для вашего режущего блока; отрежьте щетку по отмеченным линиям, если это необходимо, для соответствия ее длины ширине вашего режущего блока.
2. Прикрепите лапу щетки к каждому концу щетки при помощи 2 винтов с головками под ключ (5/16 x 1 1/2 дюйма). Расположите лапы, как показано на [Рисунок 7](#).

**Примечание:** Щетина щетки срезается под углом. Установите щетку таким образом, чтобы при скашивании более длинная щетина была ближе к тяговому блоку.

3. Прикрепите монтажный стержень щетки к каждой лапе щетки с помощью 2 болтов с фланцевыми головками (1/4 x 3/4 дюйма) и фланцевых контргаек (1/4 дюйма), как показано на [Рисунок 7](#).



g305660

**Рисунок 7**

- |   |   |
|---|---|
| 1. Груз щетки<br>(дополнительно)                    | 5. Левый стержень щетки                           |
| 2. Фланцевая гайка (1/4<br>дюйма)                   | 6. Болт с фланцевой<br>головкой (1/4 x 3/4 дюйма) |
| 3. Винт с головкой под ключ<br>(5/16 x 1 1/2 дюйма) | 7. Щетка  |
| 4. Лапа щетки                                       |   |

- 
4. Установив щетку в рабочее положение на ровной горизонтальной поверхности, отрегулируйте оба винта регулировки уровня в положение на 0,6 – 1,3 см ниже стержней щетки. Затяните зажимные гайки. Отрегулируйте по мере необходимости, чтобы поддерживать надежный контакт с поверхностью земли.

**Примечание:** Во время операции кошения кончики щетинок щетки должны касаться земли. Если щетка во время работы подпрыгивает, поверните ее так, чтобы поверхности касались только передние щетинки, а задние щетинки располагались на расстоянии не более 1,3 см от поверхности.

5. Когда щетка не требуется, поверните ее вверх и зафиксируйте стержни.

**Примечания:**

**Примечания:**



**Count on it.**