



Ytre fremre børstesett

Greensmaster®-gressklipper i 1018-, 1021- og 1026-seriene

Modellnr. 04136

Installasjonsveiledning

Montering

Løse deler

Bruk diagrammet nedenfor som en sjekklister for å kontrollere at alle delene er sendt.

Beskrivelse	Ant.	Bruk
Ingen deler er nødvendige	–	Klargjøre maskinen.
Venstre børstebrakett	1	Montere børstebrakettene (kun maskiner med fast hode).
Høyre børstebrakett	1	
Sekskantede sokkelhodeskruer (5/16 x 1 tomme)	6	
Flenslåsémutter (5/16 tomme)	4	
Avstandsmutter	2	
Gummidemper	2	
Låsémutter	2	
Nivåjusteringsskrue	2	
Låsémutter (5/16 tomme)	2	
Låsémutter (¼ tomme)	2	
Venstre børstestang	1	
Høyre børstestang	1	
Venstre børstebrakett	1	Montere børstebrakettene (kun Flex-maskiner).
Høyre børstebrakett	1	
Sekskantede sokkelhodeskruer (5/16 x 1 tomme)	2	
Flenslåsémutter (5/16 tomme)	4	
Avstandsmutter	2	
Gummidemper	2	
Låsémutter	2	
Nivåjusteringsskrue	2	
Låsémutter (¼ tomme)	2	
Venstre børstestang	1	
Høyre børstestang	1	
Bolt (5/16 x ¾ tomme)	4	
Børste	1	Montere børsten.
Børstetapp	2	
Skrue (5/16 x 1½ tomme)	4	
Flenshodebolt (¼ x ¾ tomme)	4	
Flenslåsémutter (¼ tomme)	4	



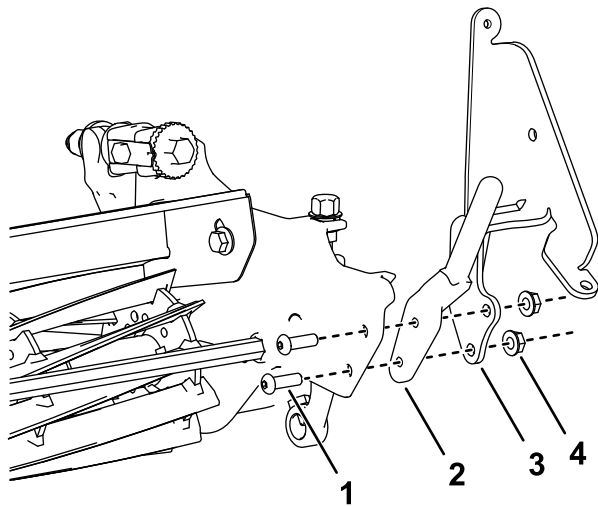
Klargjøre maskinen

1. Parker maskinen på en jevn flate.
2. Sett på parkeringsbremsen.
3. Slå av maskinen.
4. Fjern klippeenheten fra maskinen. Se maskinens *brugerhåndbok*.

Montere børstebrakettene

Kun maskiner med fast hode

1. Hvis klippeenheten er festet til trekkenheten, plasserer du trekkenheten på en plan overflate, kobler inn parkeringsbremsen, slår av trekkenheten, tar ut nøkkelen (hvis utstyrt med dette) og kobler fra batteriet.
2. Fjern de to sekskantede sokkelhodeskruene som fester kurvmonteringsstengene på hver side av klippeenheten.
3. Monter en børstebrakett og kurvmonteringsstangen du fjernet i trinn 2, på hver side av klippeenheten med to sokkeskruer med sekskanthode (5/16 x 1 tomme) og to låsemutter (5/16 tomme) som vist i [Figur 1](#).



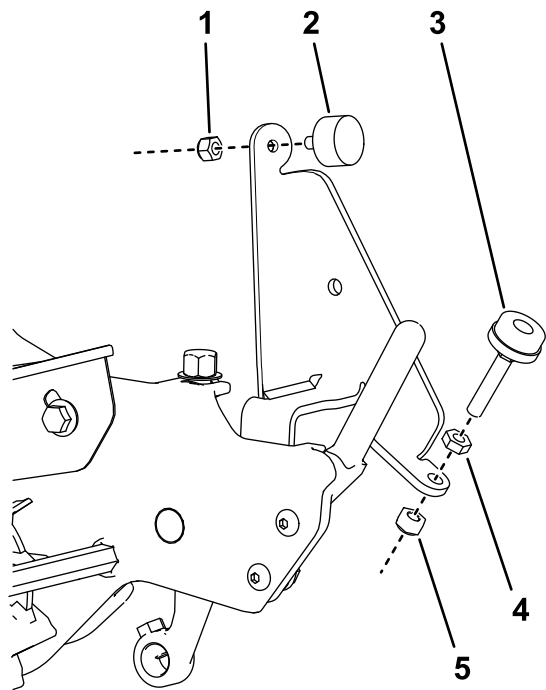
Figur 1

Venstre side

g325188

1. Sett i de sekskantede sokkelhodeskruene (5/16 x 1 tomme) her.
2. Monteringsstang
3. Venstre børstebrakett
4. Flenslåsene (5/16 tomme)

4. Monter en gummidemper på begge børstebrakettene med en låsemutter (1/4 tomme) som vist i [Figur 2](#).
5. Installer en nivåjusteringsskrue for begge børstebrakettene som vist i [Figur 2](#).



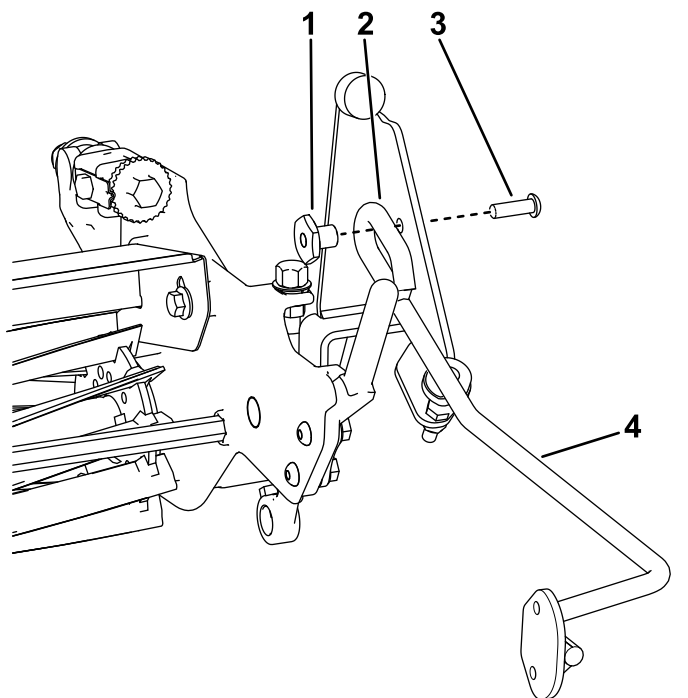
Figur 2

g325190

1. Låsemutter (1/4 tomme)
2. Gummidemper
3. Nivåjusteringsskrue
4. Låsemutter
5. Låsemutter (5/16 tomme)

6. Monter en børstestang på begge brakettene med en sekskantet sokkelhodeskrue (5/16 x 1 tomme) og en avstandsmutter ([Figur 3](#)).

Påse at den sveisede bøylen på børstestangen er plassert som vist i [Figur 3](#).



Figur 3

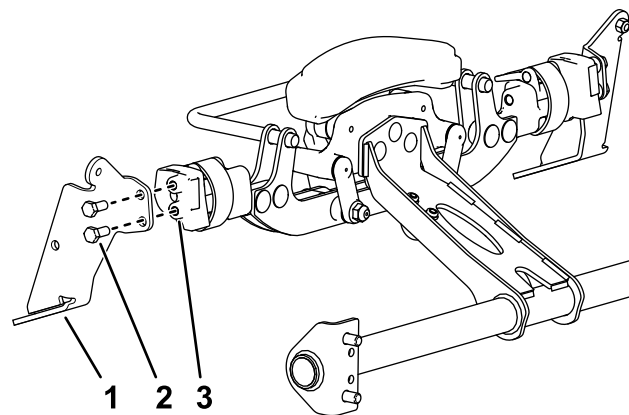
g354129

- | | |
|--------------------------------|---|
| 1. Avstandsmutter | 3. Sekskantede sokkelhodeskrue (5/16 x 1 tomme) |
| 2. Sveisebøyle med børstestang | 4. Børstestang |

Montere børstebrakettene

Kun Flex-maskiner

1. Hvis klippeenheten er festet til trekkenheten, plasserer du trekkenheten på en plan overflate, kobler inn parkeringsbremsen, slår av trekkenheten, tar ut nøkkelen (hvis utstyrt med dette) og kobler fra batteriet.
2. Monter en børstebrakett på hver side av klippeenheten ved bruk av to bolter (5/16 x 3/4 tomme), som vist i [Figur 4](#).



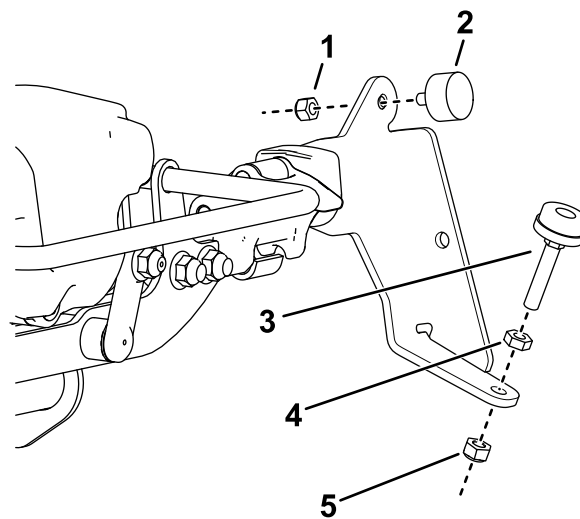
Figur 4

Venstre side

g325175

1. Venstre børstebrakett
2. Bolt (5/16 x 3/4 tomme)
3. Monter boltene her.

3. Monter en gummidemper på begge børstebrakettene med en låsemutter (1/4 tomme) som vist i [Figur 5](#).
4. Installer en nivåjusteringsskrue for begge børstebrakettene som vist i [Figur 5](#).



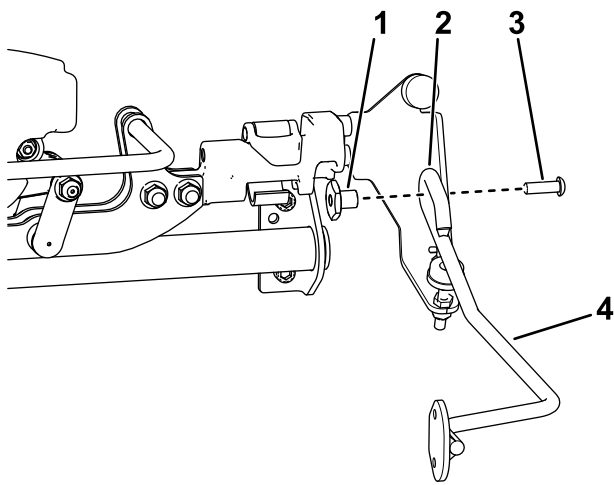
Figur 5

g325177

1. Låsemutter (1/4 tomme)
2. Gummidemper
3. Nivåjusteringsskrue
4. Låsemutter
5. Låsemutter (5/16 tomme)

5. Monter en børstestang på begge brakettene med en sekskantet sokkelhodeskrue (5/16 x 1 tomme) og en avstandsmutter ([Figur 6](#)).

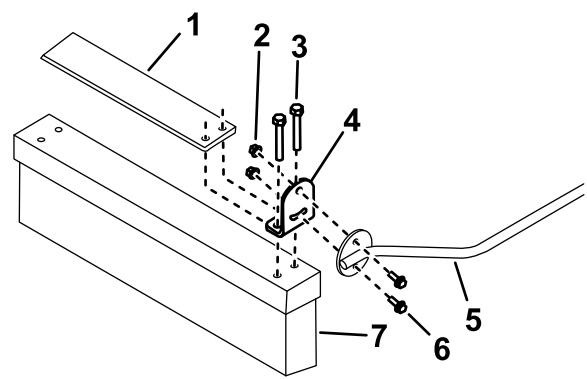
Påse at den sveisede bøylene på børstestangen er plassert som vist i [Figur 6](#).



Figur 6

g354128

- | | |
|--------------------------------|--|
| 1. Avstandsmutter | 3. Sekskantede sokkelhodeskruer (5/16 x 1 tomme) |
| 2. Sveisebøyle med børstestang | 4. Børstestang |



Figur 7

g305660

- | | |
|--------------------------------|------------------------------------|
| 1. Børstevekt (valgfri) | 5. Venstre børstestang |
| 2. Flensmutter (1/4 tomme) | 6. Flenshodebolt (1/4 x 3/4 tomme) |
| 3. Skruer (5/16 x 1 1/2 tomme) | 7. Børste |
| 4. Børstetapp | |

- Med børsten i driftsposisjon på en jevn flate, juster begge nivåjusteringsskruene fra 0,6 cm til 1,3 cm under børstestengene. Stram låsemutrene. Juster etter behov for å opprettholde ønsket bakkekontakt.

Merk: Enden på børstehårene skal være flate på bakken under klipping. Hvis børsten hopper under bruk, må du rotere børsten slik at kun de fremste hårene berører overflaten og avstanden mellom de bakre hårene og overflaten er mindre enn 1,3 cm.

- Vri børsten oppover, og fest stengene når børsten ikke er i bruk.

Montere børsten

- Sørg for at børsten har riktig lengde for klippeenheten. Kutt børsten ved de merkede linjene som nødvendig for bredden på din klippeenhet.
 - Monter en børstetapp i hver ende av børsten med to franske skruer (5/16 x 1 1/2 tomme). Plasser tappene som vist i [Figur 7](#).
- Merk:** Børstens hår klippes i vinkel. Monter børsten slik at de lange hårene er nærmest trekkenheten ved klipping.
- Fest en børstestang til hver børstetapp med to flenshodebolter (1/4 x 3/4 tomme) og flenslåsemuttere (1/4 tomme), som vist i [Figur 7](#).