



Kit de escova dianteira exterior

Cortador Greensmaster® 1018, 1021 ou 1026

Modelo nº 04136

Instruções de instalação

Instalação

Peças soltas

Utilize a tabela abaixo para verificar se todas as peças foram enviadas.

Descrição	Quantidade	Utilização
Nenhuma peça necessária	–	Preparação da máquina.
Suporte da escova esquerda	1	Monte os suportes da escova (apenas máquinas de cabeça fixa).
Suporte da escova direita	1	
Parafuso de cabeça sextavada interior (5/16 x 1 pol.)	6	
Porca de bloqueio flangeada (5/16 pol.)	4	
Porca espaçadora	2	
Para-choques de borracha	2	
Porca de retenção	2	
Parafuso de ajuste de nível	2	
Porca de bloqueio (5/16 pol.)	2	
Porca de bloqueio (¼ pol.)	2	
Barra da escova esquerda	1	
Barra da escova direita	1	
Suporte da escova esquerda	1	Montagem dos suportes da escova (apenas máquinas Flex).
Suporte da escova direita	1	
Parafuso de cabeça sextavada interior (5/16 x 1 pol.)	2	
Porca de bloqueio flangeada (5/16 pol.)	4	
Porca espaçadora	2	
Para-choques de borracha	2	
Porca de retenção	2	
Parafuso de ajuste de nível	2	
Porca de bloqueio (¼ pol.)	2	
Barra da escova esquerda	1	
Barra da escova direita	1	
Parafuso (5/16 x ¾ pol.)	4	
Escova	1	Montagem da escova.
Patilha da escova	2	
Parafuso retardador (5/16 x 1½ pol.)	4	
Parafuso com cabeça flangeada (¼ x ¾ pol.)	4	
Porca de bloqueio flangeada (¼ pol.)	4	



Preparação da máquina

1. Coloque a máquina numa superfície nivelada.
2. Engate o travão de estacionamento.
3. Desligue a máquina.
4. Retire a unidade de corte da máquina; consulte o *Manual de utilizador* da sua máquina.

Montagem dos suportes da escova

Apenas máquinas de cabeça fixa

1. Se a unidade de corte estiver ligada à unidade de tração, posicione a unidade de tração numa superfície nivelada, engate o travão de estacionamento, desligue a unidade de tração, retire a chave (se equipado) e desligue a bateria.
2. Remova os dois parafusos de cabeça sextavada interior que prendem as barras de montagem do cesto a cada lado da unidade de corte.
3. Instale um suporte de escova e barra de montagem do cesto removidos no passo 2 em cada lado da unidade de corte utilizando dois parafusos de cabeça sextavada interior (5/16 x 1 pol.) e duas porcas de bloqueio (5/16 pol.) como se mostra na [Figura 1](#).

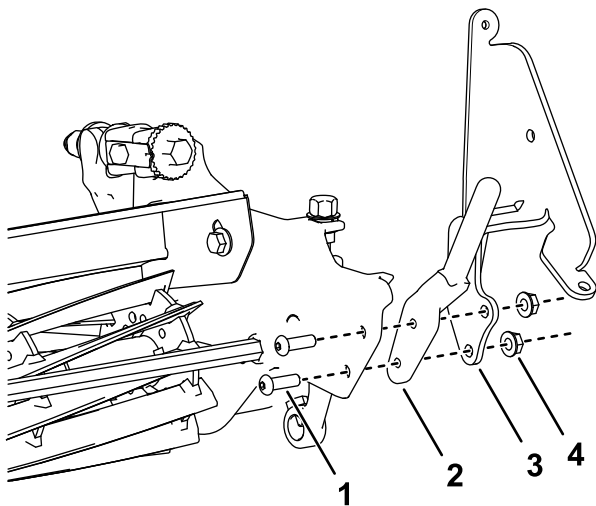


Figura 1

Mostrado o lado esquerdo

- | | |
|--|--|
| 1. Instale os parafusos de cabeça sextavada interior (5/16 x 1 pol.) aqui. | 3. Suporte da escova esquerda |
| 2. Barra de montagem do cesto | 4. Porca de bloqueio flangeada (5/16 pol.) |

5. Instale um parafuso de ajuste da alavanca em ambos os suportes da escova como se mostra na [Figura 2](#).

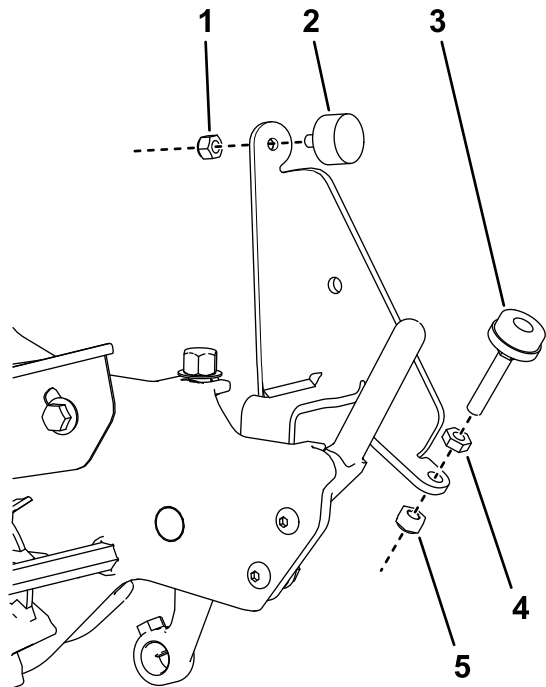


Figura 2

- | | |
|---------------------------------|----------------------------------|
| 1. Porca de bloqueio (1/4 pol.) | 4. Porca de retenção |
| 2. Para-choques de borracha | 5. Porca de bloqueio (5/16 pol.) |
| 3. Parafuso de ajuste de nível | |

6. Instale uma barra da escova com um parafuso de cabeça sextavada interior (5/16 x 1 pol.) e uma porca espaçadora ([Figura 3](#)).

Certifique-se de que o aro soldado na barra da escova está posicionado como se mostra na [Figura 3](#).

4. Instale um amortecedor de borracha em ambos os suportes da escova com uma porca de bloqueio (1/4 pol.) como se mostra na [Figura 2](#).

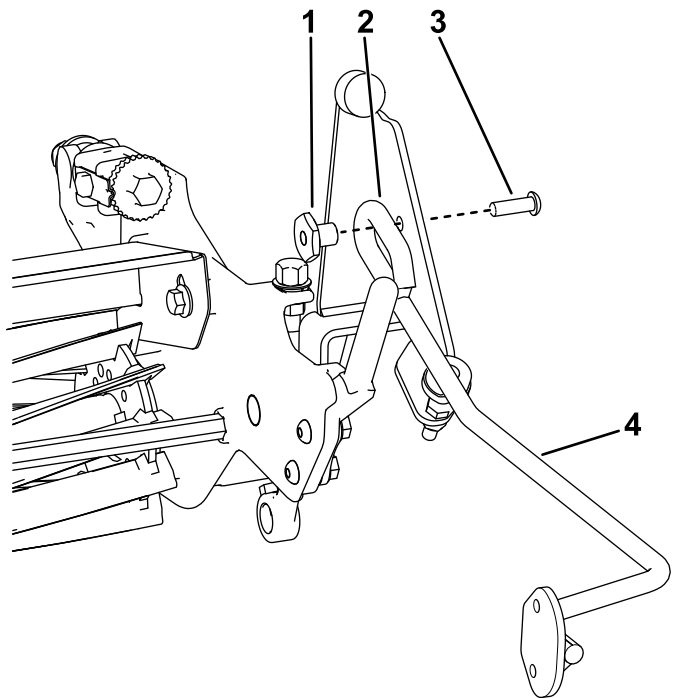


Figura 3

g354129

- | | |
|-----------------------------------|--|
| 1. Porca espaçadora | 3. Parafuso de cabeça sextavada interior (5/16 x 1 pol.) |
| 2. Aro soldado na barra da escova | 4. Barra da escova |

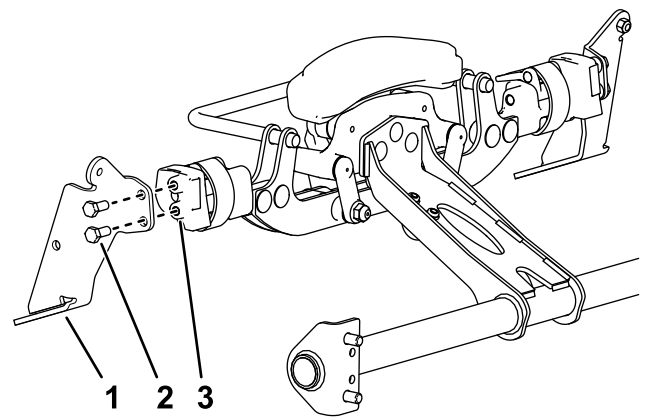


Figura 4

Mostrado o lado esquerdo

g325175

- | | |
|-------------------------------|--|
| 1. Suporte da escova | 3. Instale os parafusos aqui. esquerda |
| 2. Parafuso (5/16 x 3/4 pol.) | |
-
3. Instale um amortecedor de borracha em ambos os suportes da escova com uma porca de bloqueio (1/4 pol.) como se mostra na [Figura 5](#).
 4. Instale um parafuso de ajuste da alavanca em ambos os suportes da escova como se mostra na [Figura 5](#).

Montagem dos suportes da escova

Apenas máquinas Flex

1. Se a unidade de corte estiver ligada à unidade de tração, posicione a unidade de tração numa superfície nivelada, engate o travão de estacionamento, desligue a unidade de tração, retire a chave (se equipado) e desligue a bateria.
2. Instale um suporte de escova em cada lado da unidade de corte utilizando dois parafusos (5/16 x 3/4 pol.) como se mostra na [Figura 4](#).

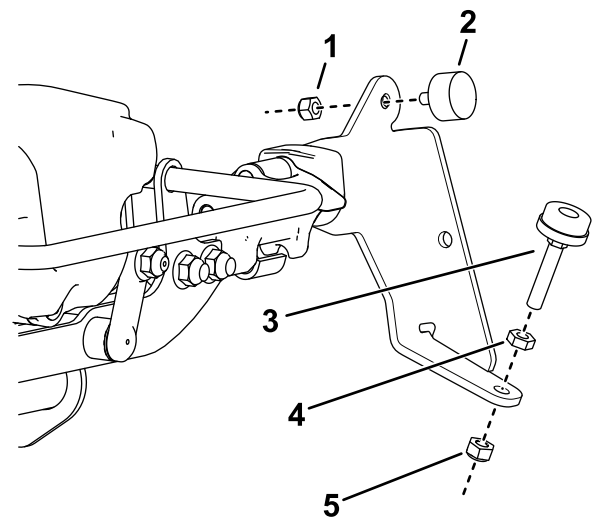


Figura 5

g325177

- | | |
|---------------------------------|----------------------------------|
| 1. Porca de bloqueio (1/4 pol.) | 4. Porca de retenção |
| 2. Para-choques de borracha | 5. Porca de bloqueio (5/16 pol.) |
| 3. Parafuso de ajuste de nível | |

5. Instale uma barra da escova com um parafuso de cabeça sextavada interior (5/16 x 1 pol.) e uma porca espaçadora ([Figura 6](#)).

Certifique-se de que o aro soldado na barra da escova está posicionado como se mostra na [Figura 6](#).

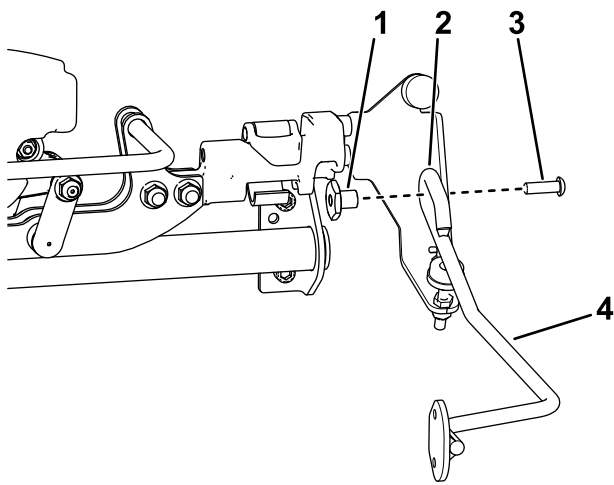
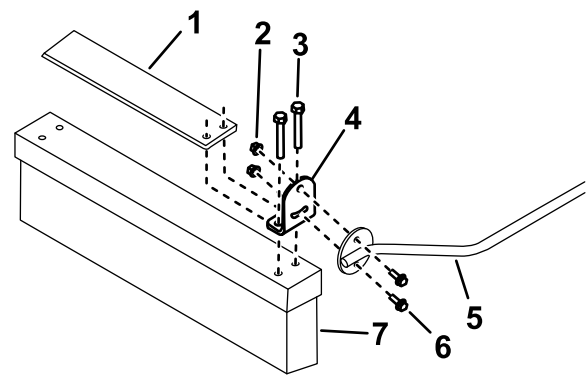


Figura 6

g354128

- | | |
|-----------------------------------|--|
| 1. Porca espaçadora | 3. Parafuso de cabeça sextavada interior (5/16 x 1 pol.) |
| 2. Aro soldado na barra da escova | 4. Barra da escova |



g305660

Figura 7

- | | |
|--|---|
| 1. Peso da escova (opcional) | 5. Barra da escova esquerda |
| 2. Porca flangeada (1/4 pol.) | 6. Parafuso com cabeça flangeada (1/4 x 3/4 pol.) |
| 3. Parafuso retardador (5/16 x 1 1/2 pol.) | 7. Escova |
| 4. Patilha da escova | |

- Com a escova na posição de operação no nível do solo, ajuste ambos os parafusos de ajuste do nível de 0,6 cm a 1,3 cm abaixo das barras da escova. Aperte as porcas de retenção. Ajuste o necessário para manter o contacto desejado com o solo.

Nota: As extremidades das cerdas da escova devem estar planas no solo durante a operação de corte. Se a escova saltar durante o funcionamento, rode a escova de forma a que apenas as cerdas frontais toquem na superfície e as cerdas traseiras estejam a menos de 1,3 cm acima da superfície.

- Rode a escova para cima e prenda as barras quando a escova não estiver a ser necessária.

Montagem da escova

- Certifique-se de que a escova tem o comprimento correto para a sua unidade de corte; corte a escova nas linhas marcadas consoante o necessário para a largura da unidade de corte.
- Monte uma patilha da escova em cada extremidade da escova com dois parafusos retardadores (5/16 x 1 1/2 pol.). Coloque as patilhas como indicado em (Figura 7).

Nota: As cerdas da escova são cortadas em ângulo. Monte a escova de forma a que as cerdas mais compridas fiquem mais perto da unidade de tração ao cortar.
- Prenda uma barra de escova a cada patilha da escova com dois parafusos de cabeça flangeada (1/4 x 3/4 pol.) e porcas de bloqueio flangeadas (1/4 pol.) como se mostra na Figura 7.