



# Främre borstsats – yttre

Greensmaster®-gräsklippare i 1018-, 1021- och 1026-serien

Modellnr 04136

Monteringsanvisningar

## Montering

### Lösa delar

Använd diagrammet nedan för att kontrollera att alla delar finns med.

Beskrivning	Antal	Användning
Inga delar krävs	–	Förbereda maskinen.
Vänster borstfäste	1	Montera borstfästena (endast maskiner med fast huvud).
Höger borstfäste	1	
Insexskruv (5/16 x 1 tum)	6	
Flänslåsmutter (5/16 tum)	4	
Distansmutter	2	
Gummistopp	2	
Kontramutter	2	
Nivåjusteringsskruv	2	
Låsmutter (5/16 tum)	2	
Låsmutter (¼ tum)	2	
Vänster borststång	1	
Höger borststång	1	
Vänster borstfäste	1	Montera borstfästena (endast Flex-maskiner).
Höger borstfäste	1	
Insexskruv (5/16 x 1 tum)	2	
Flänslåsmutter (5/16 tum)	4	
Distansmutter	2	
Gummistopp	2	
Kontramutter	2	
Nivåjusteringsskruv	2	
Låsmutter (¼ tum)	2	
Vänster borststång	1	
Höger borststång	1	
Skruv (5/16 x ¾ tum)	4	
Borste	1	Montera borsten.
Fästanordning för borste	2	
Skruv med runt huvud (5/16 x 1 ½ tum)	4	
Flänsskruv (¼ x ¾ tum)	4	
Flänslåsmutter (¼ tum)	4	



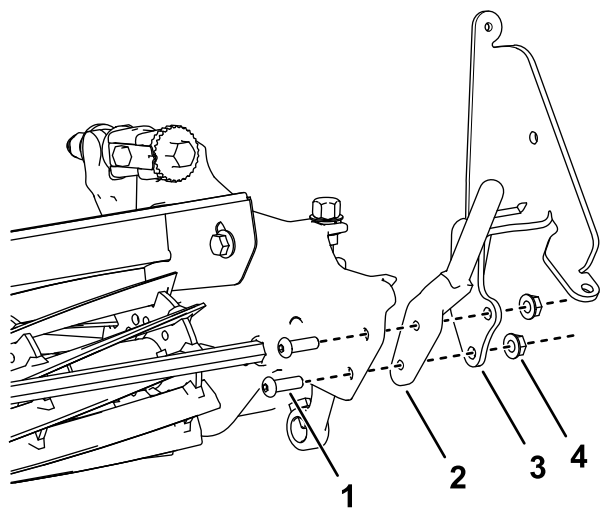
## Förbereda maskinen

1. Parkera maskinen på en plan yta.
2. Koppla in parkeringsbromsen.
3. Stäng av maskinen.
4. Ta bort klippenheten från maskinen. Se maskinens *bruksanvisning*.

## Montera borstfästena

### Endast maskiner med fast huvud

1. Om klippenheten är ansluten till traktorenheten placerar du traktorenheten på ett plant underlag, kopplar in parkeringsbromsen, stänger av traktorenheten, tar ut nyckeln (i förekommande fall) och kopplar loss batteriet.
2. Ta bort de två insexskruvar som fäster korgens monteringsstänger på respektive sida av klippenheten.
3. Montera ett borstfäste och de korgmonteringsstänger som togs bort i steg 2 på vardera sidan av klippenheten med två insexskruvar (5/16 x 1 tum) och två låsmuttrar (5/16 tum) enligt [Figur 1](#).



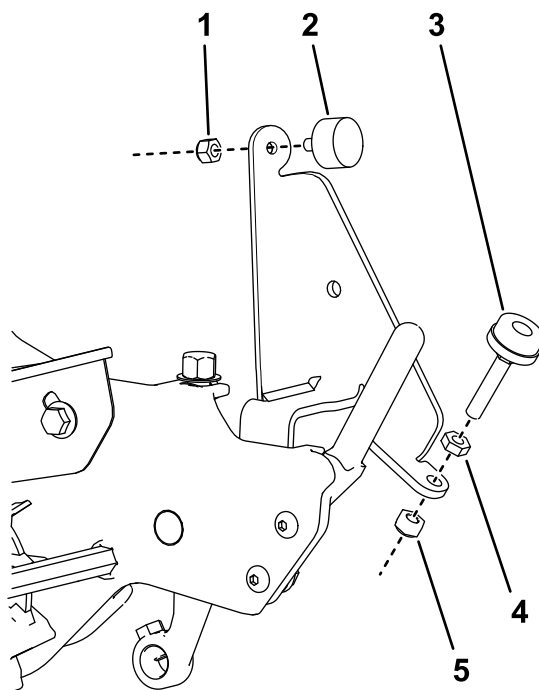
Figur 1

Vänster sida visas

g325188

1. Montera insexskruvarna (5/16 x 1 tum) här.
2. Korgens monteringsstäng
3. Vänster borstfäste
4. Flänslåsmutter (5/16 tum)

4. Montera ett gummistopp på båda borstfästena med en låsmutter (1/4 tum) enligt [Figur 2](#).
5. Montera en nivåjusteringsskruv på båda borstfästena enligt [Figur 2](#).



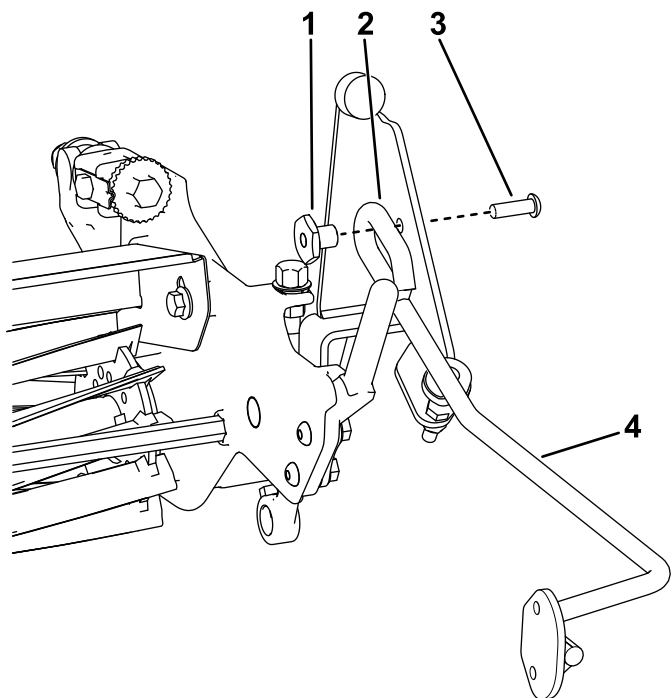
Figur 2

g325190

1. Låsmutter (1/4 tum)
2. Gummistopp
3. Nivåjusteringsskruv
4. Kontramutter
5. Låsmutter (5/16 tum)

6. Montera en borststäng på båda fästena med en insexskruv (5/16 x 1 tum) och en distansmutter ([Figur 3](#)).

Säkerställ att den svetsade öglan på borststängens är placerad enligt [Figur 3](#).



**Figur 3**

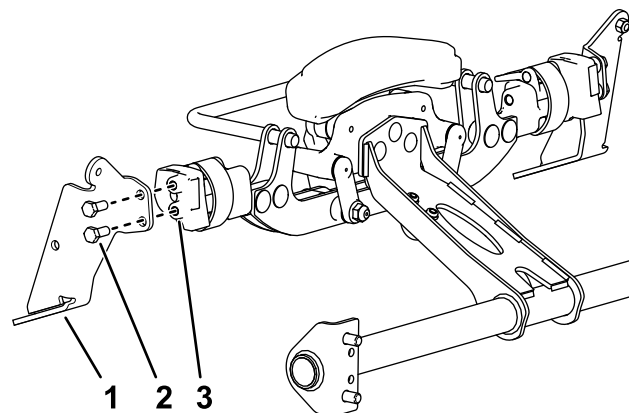
g354129

- |                            |                              |
|----------------------------|------------------------------|
| 1. Distansmutter           | 3. Insexskruv (5/16 x 1 tum) |
| 2. Borststängssvetsad ögla | 4. Borststäng                |

## Montera borstfästena

### Endast Flex-maskiner

- Om klippenheten är ansluten till traktorenheten placerar du traktorenheten på ett plant underlag, kopplar in parkeringsbromsen, stänger av traktorenheten, tar ut nyckeln (i förekommande fall) och kopplar loss batteriet.
- Montera ett borstfäste på vardera sidan av klippenheten med två skruvar (5/16 x 3/4 tum) enligt [Figur 4](#).



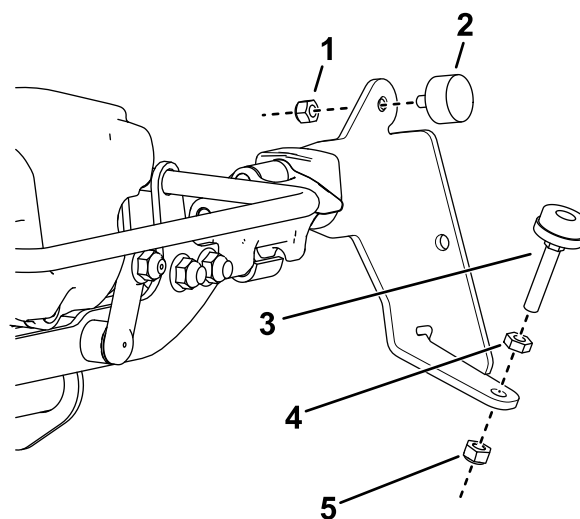
**Figur 4**

Vänster sida visas

g325175

- |                           |                           |
|---------------------------|---------------------------|
| 1. Vänster borstfäste     | 3. Montera skruvarna här. |
| 2. Skruv (5/16 x 3/4 tum) |                           |

- Montera ett gummistopp på båda borstfästena med en låsmutter (1/4 tum) enligt [Figur 5](#).
- Montera en nivåjusteringsskruv på båda borstfästena enligt [Figur 5](#).



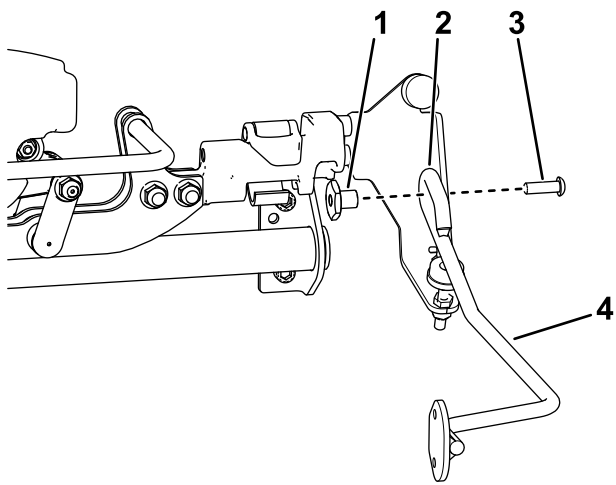
**Figur 5**

g325177

- |                        |                         |
|------------------------|-------------------------|
| 1. Låsmutter (1/4 tum) | 4. Kontramutter         |
| 2. Gummistopp          | 5. Låsmutter (5/16 tum) |
| 3. Nivåjusteringsskruv |                         |

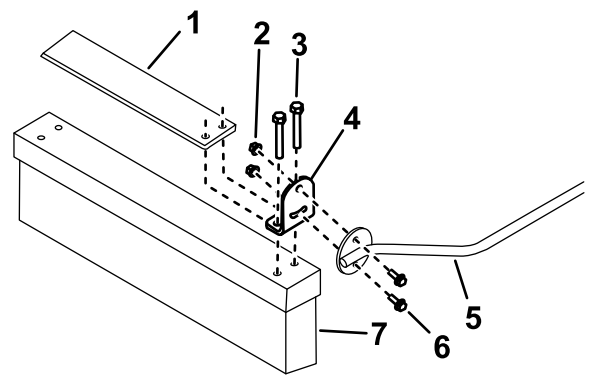
- Montera en borststäng på båda fästena med en insexskruv (5/16 x 1 tum) och en distansmutter ([Figur 6](#)).

Säkerställ att den svetsade ögla på borststängens är placerad enligt [Figur 6](#).



**Figur 6**

- |                            |                              |
|----------------------------|------------------------------|
| 1. Distansmutter           | 3. Insexskruv (5/16 x 1 tum) |
| 2. Borststångssvetsad ögla | 4. Borststång                |



**Figur 7**

- |  |                               |
|--|-------------------------------|
| 1. Borstvikt (valfritt)                    | 5. Vänster borststång         |
| 2. Flänsmutter (1/4 tum)                   | 6. Flänsskruv (1/4 x 3/4 tum) |
| 3. Skruv med runt huvud (5/16 x 1 1/2 tum) | 7. Borste                     |
| 4. Fästanordning för borste                |                               |

## Montera borsten

1. Kontrollera att borsten har rätt längd för klippenheten. Kapa vid behov borsten vid de markerade linjerna i enlighet med klippenhetens bredd.
2. Montera en fästanordning för borste i vardera änden av borsten med två skruvar med runt huvud (5/16 x 1 1/2 tum). Placera fästanordningarna för borsten enligt [Figur 7](#).

**Obs:** Borsten är snedklippta. Montera borsten så att de längre borsten sitter närmast traktorenheten vid klippning.

3. Fäst en borststång på varje fästanordning för borste med två flänsskruvar (1/4 x 3/4 tum) och flänslåsmuttrar (1/4 tum) enligt [Figur 7](#).

4. Med borsten i arbetsläget på plan mark justerar du båda nivåjusteringsskruvarna från 0,6 cm till 1,3 cm under borststängerna. Dra åt kontramuttrarna. Justera efter behov för att bibehålla önskad markkontakt.

**Obs:** Borständarna ska ligga platt mot marken under klippningen. Om borsten hoppar under användningen vrider du borsten så att endast de främre stråna nuddar underlaget och de bakre stråna är högst 1,3 cm över underlaget.

5. Vrid borsten uppåt och fäst stängerna när borsten inte behövs.