



# Kit de cepillo delantero

## Cortacésped Greensmaster® Serie 1018, 1021 o 1026

Nº de modelo 04136

Instrucciones de instalación

# Instalación

## Piezas sueltas

Utilice la tabla siguiente para verificar que no falta ninguna pieza.

Descripción	Cant.	Uso
No se necesitan piezas	–	Preparar la máquina.
Soporte izquierdo del cepillo	1	Montaje de los soportes del cepillo (solo máquinas con cabezal fijo).
Soporte derecho del cepillo	1	
Tornillo allen (5/16" x 1")	6	
Contratuerca con arandela prensada (5/16")	4	
Tuerca espaciadora	2	
Tope de goma	2	
Tuerca autoblocante	2	
Tornillo de ajuste de nivel	2	
Contratuerca (5/16")	2	
Contratuerca (1/4")	2	
Varilla izquierda del cepillo	1	
Varilla derecha del cepillo	1	
Soporte izquierdo del cepillo	1	Montaje de los soportes del cepillo (solo máquinas Flex).
Soporte derecho del cepillo	1	
Tornillo allen (5/16" x 1")	2	
Contratuerca con arandela prensada (5/16")	4	
Tuerca espaciadora	2	
Tope de goma	2	
Tuerca autoblocante	2	
Tornillo de ajuste de nivel	2	
Contratuerca (1/4")	2	
Varilla izquierda del cepillo	1	
Varilla derecha del cepillo	1	
Perno (5/16" x 3/4")	4	
Cepillo	1	Monte el cepillo.
Pestaña del cepillo	2	
Tirafondos (5/16" x 1 1/2")	4	
Perno con arandela prensada (1/4" x 3/4")	4	
Contratuerca con arandela prensada (1/4")	4	



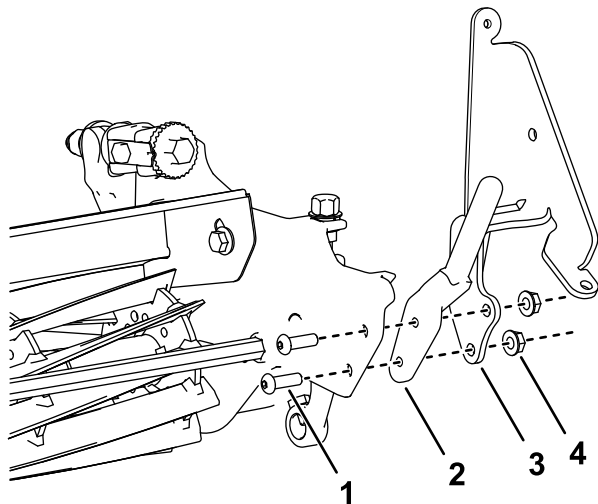
# Preparación de la máquina

1. Aparque la máquina en una superficie nivelada.
2. Ponga el freno de estacionamiento.
3. Apague la máquina.
4. Retire la unidad de corte de la máquina; consulte el *Manual del operador* de la máquina.

# Montaje de los soportes del cepillo

## Solo máquinas con cabezal fijo

1. Si la unidad de corte está acoplada a la unidad de tracción, coloque la unidad de tracción en una superficie nivelada, ponga el freno de estacionamiento, apague la unidad de tracción, retire la llave (en su caso) y desconecte la batería.
2. Retire los 2 tornillos allen que sujetan las varillas de montaje del recogedor en cada lado de la unidad de corte.
3. Instale un soporte del cepillo y una varilla de montaje del recogedor retirada en el paso 2 en cada lado de la unidad de corte usando 2 tornillos allen (5/16" x 1") y 2 contratuercas (5/16"), como se muestra en la [Figura 1](#).



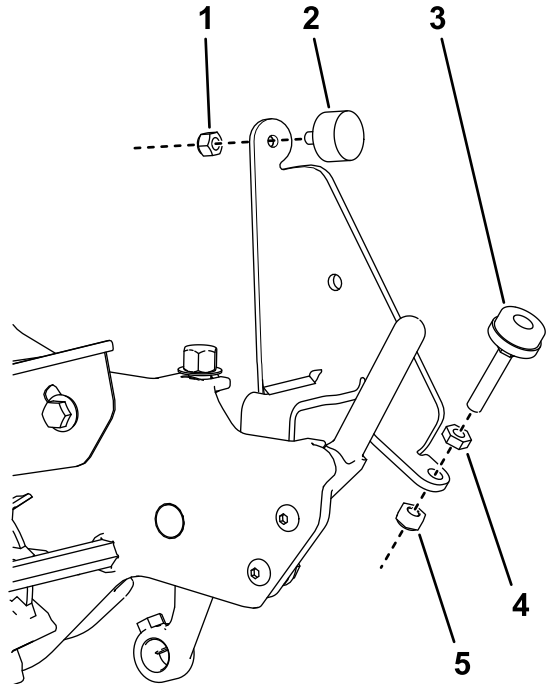
**Figura 1**

Lado izquierdo ilustrado

g325188

1. Instale aquí los tornillos allen (5/16" x 1").
2. Varilla de montaje del recogedor
3. Soporte izquierdo del cepillo
4. Contratuerca con arandela prensada (5/16")

5. Instale un tornillo de ajuste de nivel en ambos soportes del cepillo, como se muestra en la [Figura 2](#).



**Figura 2**

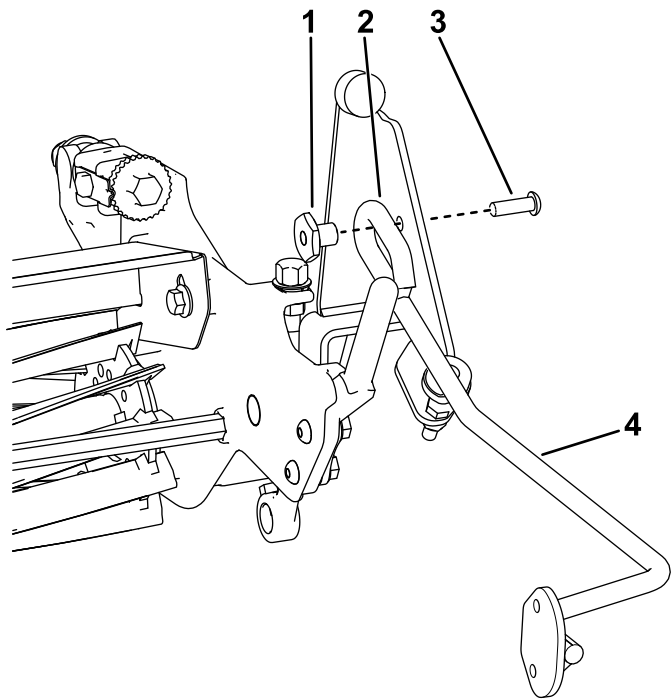
g325190

1. Contratuerca (1/4")
2. Tope de goma
3. Tornillo de ajuste de nivel
4. Tuerca autoblocante
5. Contratuerca (5/16")

6. Instale una varilla de cepillo en ambos soportes con un tornillo allen (5/16" x 1") y una tuerca espaciadora ([Figura 3](#)).

Asegúrese de que la anilla soldada de la varilla del cepillo está orientada como se muestra en la [Figura 3](#).

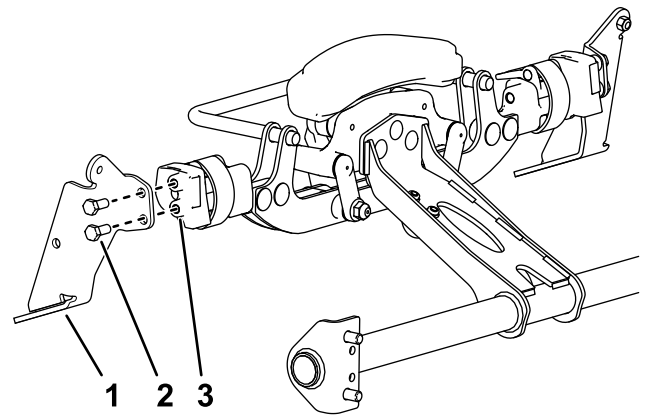
4. Instale un tope de goma en ambos soportes del cepillo con una contratuerca (1/4"), como se muestra en la [Figura 2](#).



**Figura 3**

g354129

- |   |                                |
|---|--------------------------------|
| 1. Tuerca espaciadora                       | 3. Tornillo allen (5/16" x 1") |
| 2. Anilla soldada de la varilla del cepillo | 4. Varilla del cepillo         |



**Figura 4**

Lado izquierdo ilustrado

g325175

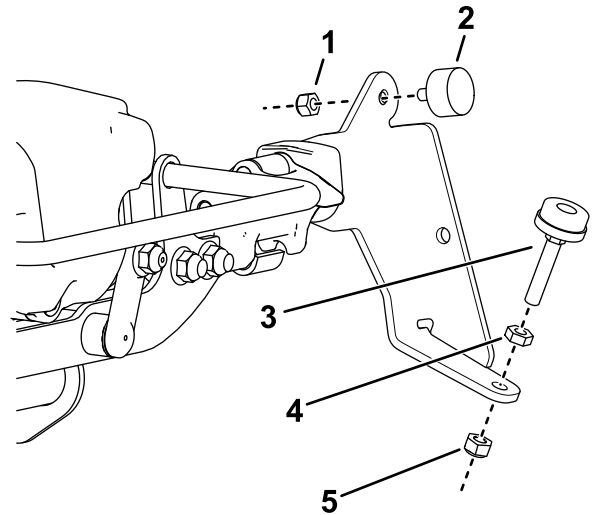
- |                                  |                             |
|----------------------------------|-----------------------------|
| 1. Soporte izquierdo del cepillo | 3. Instale los pernos aquí. |
| 2. Perno (5/16" x 3/4")          |                             |

3. Instale un tope de goma en ambos soportes del cepillo con una contratuerca (1/4"), como se muestra en la [Figura 5](#).
4. Instale un tornillo de ajuste de nivel en ambos soportes del cepillo, como se muestra en la [Figura 5](#).

## Montaje de los soportes del cepillo

### Solo máquinas Flex

1. Si la unidad de corte está acoplada a la unidad de tracción, coloque la unidad de tracción en una superficie nivelada, ponga el freno de estacionamiento, apague la unidad de tracción, retire la llave (en su caso) y desconecte la batería.
2. Instale un soporte de cepillo a cada lado de la unidad de corte con 2 pernos (5/16" x 3/4"), tal y como se muestra en la [Figura 4](#).



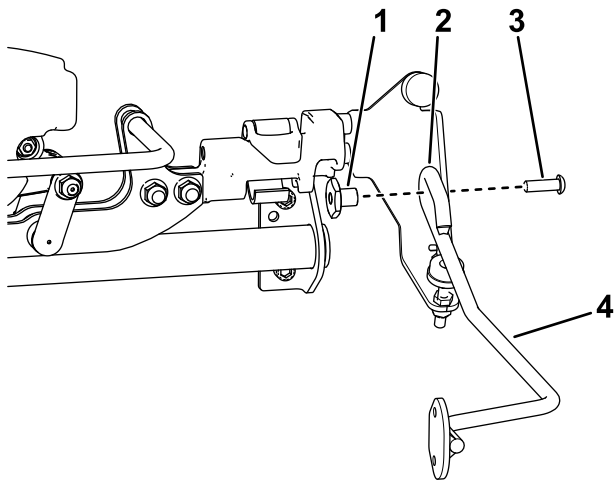
**Figura 5**

g325177

- |                                |                         |
|--------------------------------|-------------------------|
| 1. Contratuerca (1/4")         | 4. Tuerca autoblocante  |
| 2. Tope de goma                | 5. Contratuerca (5/16") |
| 3. Tornillo de ajuste de nivel |                         |

5. Instale una varilla de cepillo en ambos soportes con un tornillo allen (5/16" x 1") y una tuerca espaciadora ([Figura 6](#)).

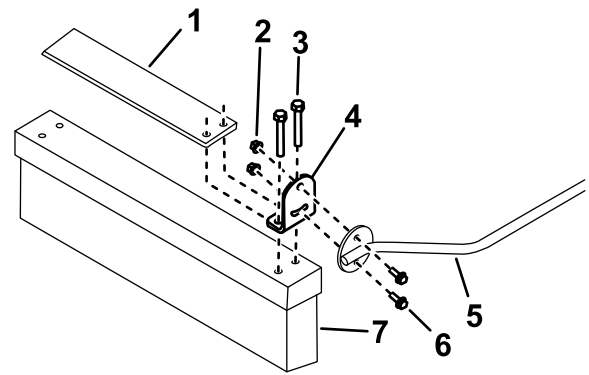
Asegúrese de que la anilla soldada de la varilla del cepillo está orientada como se muestra en la [Figura 6](#).



**Figura 6**

g354128

- |   |                                |
|---|--------------------------------|
| 1. Tuerca espaciadora                       | 3. Tornillo allen (5/16" x 1") |
| 2. Anilla soldada de la varilla del cepillo | 4. Varilla del cepillo         |



**Figura 7**

g305660

- |  |  |
|--|--|
| 1. Peso del cepillo (opcional)         | 5. Varilla izquierda del cepillo             |
| 2. Tuerca con arandela prensada (1/4") | 6. Perno con arandela prensada (1/4" x 3/4") |
| 3. Tirafondos (5/16" x 1 1/2")         | 7. Cepillo                                   |
| 4. Pestaña del cepillo                 |  |

## Montaje del cepillo

1. Asegúrese de que el cepillo tiene la longitud correcta para su unidad de corte; corte el cepillo en las líneas marcadas según sea necesario para su anchura de corte.
2. Monte una pestaña de cepillo en cada extremo del cepillo con 2 tirafondos (5/16" x 1 1/2"). Posicione las pestañas como se muestra en la [Figura 7](#).

**Nota:** Las cerdas del cepillo están cortados en ángulo. Monte el cepillo de forma que las cerdas más largas estén más próximas a la unidad de tracción durante la siega.

3. Sujete una varilla de cepillo a cada pestaña del cepillo con 2 pernos con arandela prensada (1/4" x 3/4") y contratuercas con arandela prensada (1/4"), tal y como se muestra en la [Figura 7](#).

4. Con el cepillo en la posición de operación en terreno llano, ajuste ambos tornillos de ajuste de nivelación desde 0.6 cm a 1.3 cm por debajo de las varillas del cepillo. Apriete las contratuercas. Haga los ajustes necesarios para mantener el contacto deseado con el suelo.

**Nota:** Los extremos de las cerdas del cepillo deben tocar el suelo uniformemente durante la siega. Si el cepillo salta durante el uso, gire el cepillo de forma que sólo las cerdas delanteras toquen la superficie, con las cerdas traseras a una distancia de menos de 1,3 cm por encima de la superficie.

5. Gire el cepillo hacia arriba y sujete las varillas cuando no se esté usando el cepillo.