



Udvendigt frontbørstesæt

Greensmaster®-plæneklipper i 1018-, 1021- eller 1026-serien

Modelnr. 04136

Monteringsvejledning

Montering

Løsdele

Brug skemaet herunder til at kontrollere, at alle dele er blevet leveret.

Beskrivelse	Antal	Anvendelse
Kræver ingen dele	–	Klargøring af maskinen.
Venstre børstebeslag	1	Montering af børstebeslagene (kun maskiner med fast hoved).
Højre børstebeslag	1	
Skrue med unbrakokærv (5/16" x 1")	6	
Flangelåsemøtrik (5/16")	4	
Afstandsmøtrik	2	
Gummistødklods	2	
Kontramøtrik	2	
Højdejusteringskrue	2	
Låsemøtrik (5/16")	2	
Låsemøtrik (1/4")	2	
Venstre børstestang	1	
Højre børstestang	1	
Venstre børstebeslag	1	Montering af børstebeslagene (kun Flex-maskiner).
Højre børstebeslag	1	
Skrue med unbrakokærv (5/16" x 1")	2	
Flangelåsemøtrik (5/16")	4	
Afstandsmøtrik	2	
Gummistødklods	2	
Kontramøtrik	2	
Højdejusteringskrue	2	
Låsemøtrik (1/4")	2	
Venstre børstestang	1	
Højre børstestang	1	
Bolt (5/16" x 3/4")	4	
Børste	1	Montering af børsten.
Børstetap	2	
Fransk skrue (5/16" x 1 1/2")	4	
Flangehovedbolt (1/4" x 3/4")	4	
Flangelåsemøtrik (1/4")	4	



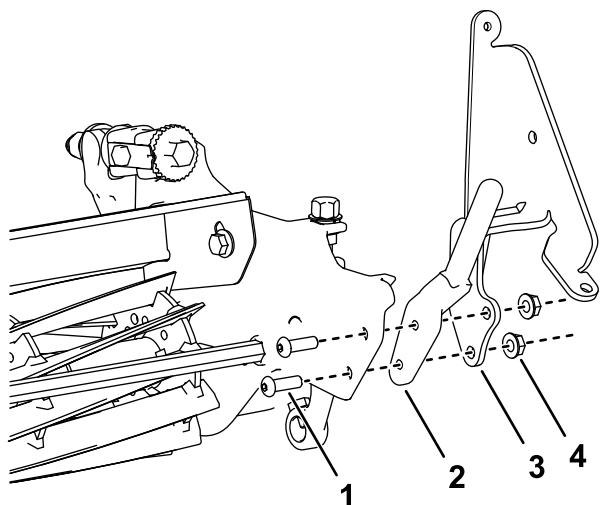
Klargøring af maskinen

1. Parker maskinen på en plan flade.
2. Aktiver parkeringsbremsen.
3. Sluk for maskinen.
4. Fjern klippeenheten fra maskinen. Se maskinens *betjeningsvejledning*.

Montering af børstebeslagene

Kun maskiner med fast hoved

1. Hvis klippeenheten er fastgjort til traktionsenheden, skal du anbringe traktionsenheden på en plan overflade, aktivere parkeringsbremsen, slukke traktionsenheden, tage nøglen ud (hvis udstyret hermed) og frakoble batteriet.
2. Fjern de 2 skruer med unbrakokærv, der fastgør græsopsamlerens monteringsstænger på hver side af klippeenheten.
3. Monter et børstebeslag og en græsopsamlermonteringsstang, der blev fjernet i trin 2, på hver side af klippeenheten med 2 skruer med unbrakokærv (5/16" x 1") og 2 låsemøtrikker (5/16") som vist i [Figur 1](#).



Figur 1

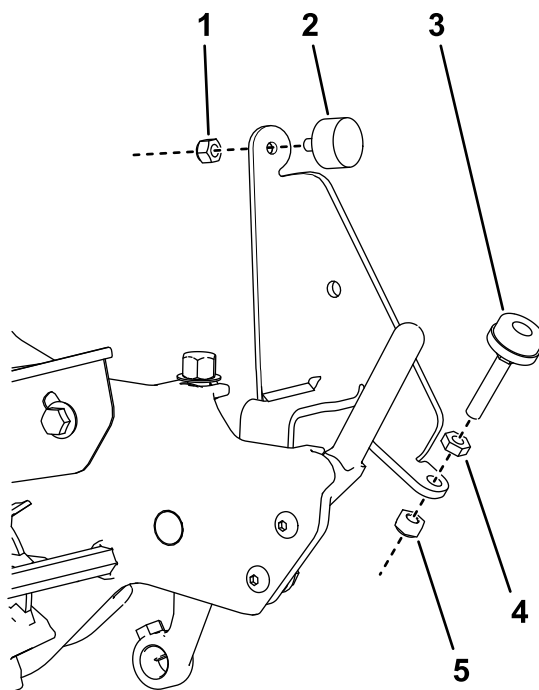
Set fra venstre side

g325188

1. Monter skruerne med unbrakokærv (5/16" x 1") her.
2. Monteringsstang til græsopsamler
3. Venstre børstebeslag
4. Flangelåsemøtrik (5/16")

4. Monter en gummistødklods på begge børstebeslag med en låsemøtrik (1/4") som vist i [Figur 2](#).

5. Sæt en højdejusteringsskrue i begge børstebeslag som vist i [Figur 2](#).



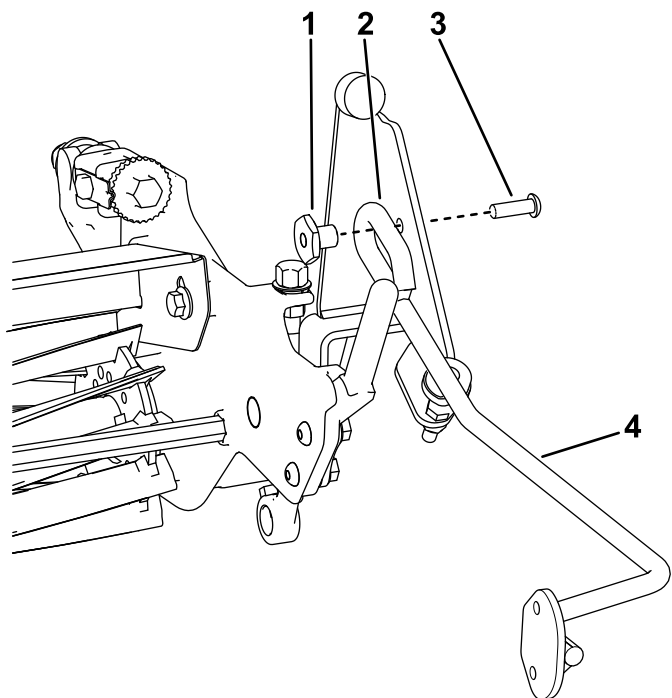
Figur 2

g325190

1. Låsemøtrik (1/4")
2. Gummistødklods
3. Højdejusteringsskrue
4. Kontramøtrik
5. Låsemøtrik (5/16")

6. Monter en børstestang på begge beslag med en skrue med unbrakokærv (5/16" x 1") og en afstandsmøtrik ([Figur 3](#)).

Sørg for, at den svejsede løkke på børstestangen er placeret som vist i [Figur 3](#).



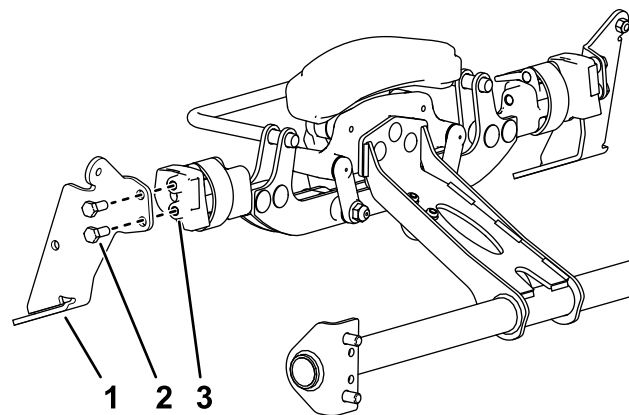
Figur 3

- | | |
|---------------------------------|--|
| 1. Afstandsmøtrik | 3. Skruer med unbrakokærv (5/16" x 1") |
| 2. Svejset løkke på børstestang | 4. Børstestang |

Montering af børstebeslagene

Kun Flex-maskiner

1. Hvis klippeenheden er fastgjort til traktionsenheden, skal du anbringe traktionsenheden på en plan overflade, aktivere parkeringsbremsen, slukke traktionsenheden, tage nøglen ud (hvis udstyret hermed) og frakoble batteriet.
2. Monter et børstebeslag på hver side af klippeenheden med 2 bolte (5/16" x 3/4") som vist i [Figur 4](#).

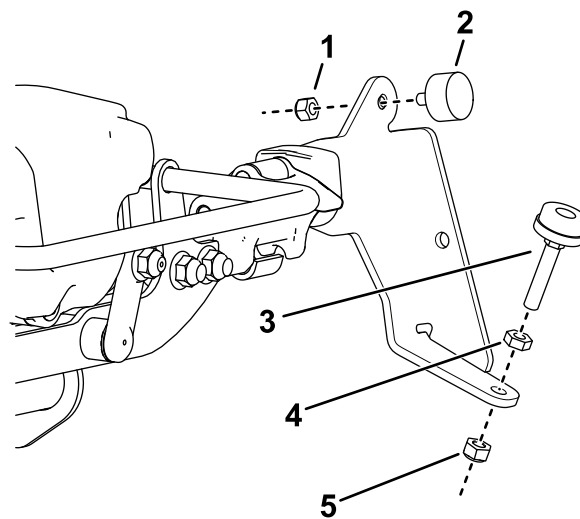


Figur 4

Set fra venstre side

1. Venstre børstebeslag
2. Bolt (5/16" x 3/4")
3. Monter boltene her.

3. Monter en gummistødsklods på begge børstebeslag med en låsemøtrik (1/4") som vist i [Figur 5](#).
4. Sæt en højdejusteringsskruer i begge børstebeslag som vist i [Figur 5](#).

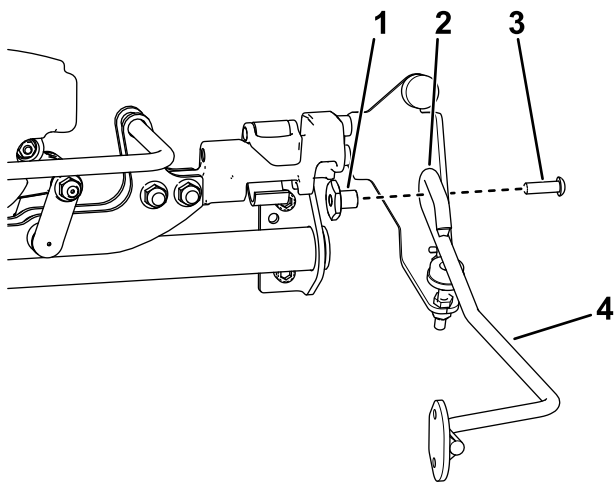


Figur 5

1. Låsemøtrik (1/4")
2. Gummistødsklods
3. Højdejusteringsskruer
4. Kontramøtrik
5. Låsemøtrik (5/16")

5. Monter en børstestang på begge beslag med en skrue med unbrakokærv (5/16" x 1") og en afstandsmøtrik ([Figur 6](#)).

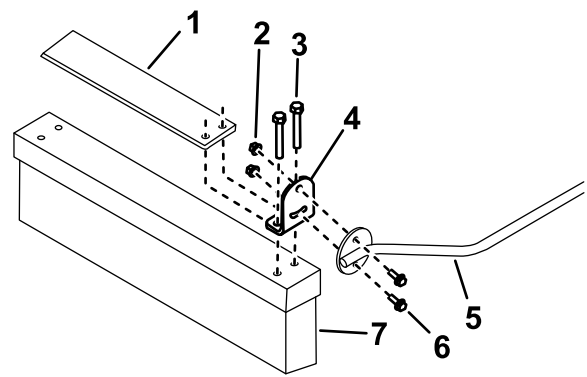
Sørg for, at den svejsede løkke på børstestangen er placeret som vist i [Figur 6](#).



Figur 6

g354128

- | | |
|----------------------------------|--|
| 1. Afstandsmøtrik | 3. Skruer med unbrakokærv (5/16" x 1") |
| 2. Svejsset løkke på børstestang | 4. Børstestang |



Figur 7

g305660

- | | |
|----------------------------------|----------------------------------|
| 1. Børstevægt (ekstraudstyr) | 5. Venstre børstestang |
| 2. Flangemøtrik (1/4") | 6. Flangehovedbolt (1/4" x 3/4") |
| 3. Fransk skrue (5/16" x 1 1/2") | 7. Børste |
| 4. Børstetap | |

- Anbring børsten i betjeningspositionen på et plant underlag, og juster begge niveaustillingskruer fra 0,6 cm til 1,3 cm under børstestængerne. Spænd kontramøtrikkerne. Juster efter behov for at opretholde den ønskede kontakt med jorden.

Bemærk: Enderne af børstehårene skal være flade mod jorden under klipningen. Hvis børsten hopper under betjeningen, skal den drejes, så kun de forreste børstehår berører overfladen, og de bageste børstehår er under 1,3 cm over overfladen.

- Drej børsten opad, og fastgør stængerne, når børsten ikke anvendes.

Montering af børsten

- Sørg for, at børsten har den længde, der passer til klippeenheten. Forkort om nødvendigt børsten ved de markerede linjer for at sikre, at længden passer til klippeenhedens bredde.
- Monter en børstetap i hver ende af børsten med 2 franske skruer (5/16" x 1 1/2"). Placer tapperne som vist i [Figur 7](#).

Bemærk: Børstehårene er beskåret i en vinkel. Monter børsten, så de længste børstehår er tættest på traktionsenheden under klipning.

- Fastgør en børstestang til hver børstetap med 2 flangehovedbolte (1/4" x 3/4") og flangelåsemøtrikker (1/4") som vist i [Figur 7](#).