



Count on it.

Form No. 3406-519 Rev C

Bruksanvisning

Workman® HDX arbetsfordon

Modellnr 07383—Serienr 316000001 och högre
Modellnr 07384—Serienr 316000001 och högre
Modellnr 07384H—Serienr 316000001 och högre
Modellnr 07384TC—Serienr 316000001 och högre
Modellnr 07386—Serienr 316000501 och högre
Modellnr 07386H—Serienr 316000001 och högre
Modellnr 07386TC—Serienr 316000501 och högre



Maskinen är avsedd att användas av yrkesförare som har anlitats för kommersiellt arbete. Den är huvudsakligen utformad för transport av verktyg som används vid sådant arbete. Maskinen tillåter säker transport av en förare och en passagerare i angivna säten. Maskinflaket får inte användas till att transportera passagerare.

Produkten uppfyller alla relevanta europeiska direktiv. Mer information finns i produktens separata försäkran om överensstämmelse.

Det är ett brott mot avsnitt 4442 eller 4443 i Kaliforniens Public Resource Code att använda eller köra motorn på skogs-, busk- eller grästäckt mark om motorn inte är utrustad med en gnistsläckare som är i fullgott skick, vilket anges i avsnitt 4442, eller utan att motorn är konstruerad, utrustad och underhållen för att förhindra brand.

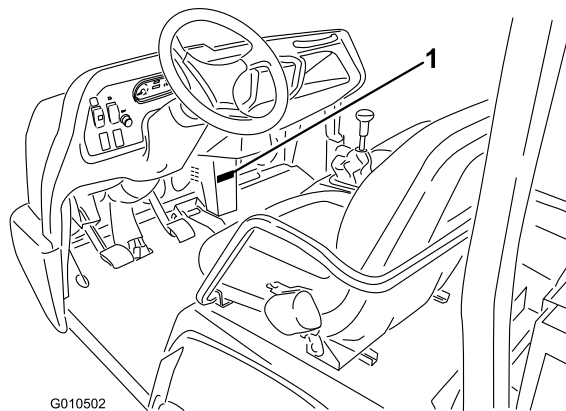
⚠ VARNING

KALIFORNIEN Proposition 65 Varning

Motoravgaserna från denna produkt innehåller kemikalier som av den amerikanska delstaten Kalifornien anses orsaka cancer, fosterskador eller andra fortplantningsskador.

Batteripoler och kabelanslutningar med tillbehör innehåller bly och blyföreningar, kemikalier som den amerikanska delstaten Kalifornien anser kan orsaka cancer och fortplantningsskador. Tvätta händerna efter hantering.

och serienummer till hands om du har behov av service, Toro originaldelar eller ytterligare information. **Figur 1** visar var du finner produktens modell- och serienummer. Skriv in numren i det tomma utrymmet.



Figur 1

1. Plats för modell- och serienummer

Modellnr _____
Serienr _____

I den här bruksanvisningen anges potentiella risker och alla säkerhetsmeddelanden har markerats med en varningssymbol (**Figur 2**), som anger fara som kan leda till allvarliga personskador eller dödsfall om föreskrifterna inte följs.



Figur 2

1. Varningssymbol

Introduktion

Denna maskin är främst utformad som ett terrängfordon och är inte avsedd för frekvent bruk på allmän väg.

Läs den här informationen noga så att du lär dig att använda och underhålla produkten på rätt sätt, och för att undvika person- och produktskador. Du är ansvarig för att produkten används på ett korrekt och säkert sätt.

Kontakta gärna Toro direkt på www.Toro.com för att få information om produkter och tillbehör, hjälp att hitta en återförsäljare eller för att registrera din produkt.

Kontakta en auktoriserad återförsäljare eller Toros kundservice och ha produktens modell-

Två ord används också i den här bruksanvisningen för att markera information. **Viktigt** anger speciell teknisk information och **Observera** anger allmän information värd att notera.

Innehåll

Säkerhet	4	Montera hela flaket	40
Säker användning	4	Höja maskinen	41
Ljudtrycksnivå	8	Ta bort huven	42
Vibrationsnivå	8	Montera huven	42
Säkerhets- och instruktionsdekaler	8	Smörjning	43
Montering	14	Smörja lager och bussningar	43
1 Montera ratten	14	Motorunderhåll	45
2 Montera vältskyddet	14	Serva luftrenaren	45
3 Kontrollera vätskenivåerna	15	Byta motorolja och oljefiltret	45
4 Justera kulbrytaren	16	Byta tändstiften	46
5 Polera bromsarna	16	Underhålla bränslesystemet	47
Produktöversikt	17	Byta ut bränslefiltret	47
Reglage	17	Kontrollera bränsleledningar och anslutningar	47
Specifikationer	20	Underhålla elsystemet	48
Redskap/tillbehör	21	Serva säkringarna	48
Körning	21	Starta maskinen med startkablar	48
Använda lastlådan	21	Serva batteriet	49
Kontrollera oljenivån i motorn	22	Underhålla drivsystemet	50
I händelse av att en lampa för motorkontroll lyser	23	Byta differentialolja fram –	50
Fylla på bränsle	23	Kontrollera kåpan runt farthållarknuten –	50
Kontrollera kylvätskenivån	25	Justera växelväjrar	50
Kontrollera växellåds-/hydraulvätskans nivå	26	Justera hög-/lågväxelvajer	51
Kontrollera nivån på hydraulvätskan för högt flöde –	26	Justera differentiallyåsvejern	51
Kontrollera differentialoljenivån fram –	27	Kontrollera däcken	51
Kontrollera hjulmuttrarnas åtdragning	28	Kontrollera framhjulens inställning	52
Kontrollera däcktrycket	28	Underhålla kylsystemet	53
Kontrollera bromsvätskenivån	28	Ta bort skräp från kylsystemet	53
Starta motorn	29	Byta ut motorns kylvätska	53
Köra maskinen	29	Underhålla bromsarna	54
Stanna maskinen	29	Justera parkeringsbromsen	54
Stänga av motorn	29	Justera bromspedalen	55
Köra in en ny maskin	29	Underhålla remmarna	56
Kontrollera säkerhetssystemet	30	Justera generatorremmen	56
Säkerställa passagerarsäkerheten	30	Underhålla styrsystemet	56
Använda rätt hastighet	31	Justera kopplingspedalen	56
Svänga på rätt sätt	31	Växla hastighetsmätare	57
Bromsa på rätt sätt	31	Underhålla hydraulsystemet	57
Förhindra vältning	31	Byta olja i hydraulsystemet och rengöra filtret	57
Köra i sluttningar	32	Byta hydraulfiltret	58
Lastning och tippning	32	Byta ut hydraulvätskan för högt flöde och hydraulfiltret –	58
Använda differentiallyåset	33	Höja lastlådan i en nödsituation	59
Använda fyrhjulsdriften –	33	Rengöring	61
Transportera maskinen	34	Tvätta maskinen	61
Bogsera maskinen	34	Förvaring	61
Bogsera en släpvagn med maskinen	34		
Använda den hydrauliska styrningen	34		
Underhåll	37		
Rekommenderat underhåll	37		
Arbete under svåra förhållanden	38		
Förberedelser för underhåll	39		
Använda flakstödet	39		
Ta bort hela flaket	40		

Säkerhet

Felaktig användning eller felaktigt underhåll från förarens eller ägarens sida kan leda till personskador. För att minska risken för skador ska du alltid följa säkerhetsanvisningarna och uppmärksamma varningssymbolen, som betyder: **Var försiktig**, **Varning** eller **Fara** – anvisning om personsäkerhet. Om anvisningarna inte följs kan det leda till personskador eller dödsfall.

Maskinen uppfyller kraven i standarden SAE J2258.

Säker användning

Viktig: Denna maskin är främst utformad som ett terrängfordon och är inte avsedd för frekvent bruk på allmän väg.

Vid användning av maskinen på allmän väg ska alla trafikbestämmelser följas och extrautrustning som kan vara obligatorisk enligt lag, t.ex. lampor, blinkers och skylt för att indikera långsamt gående fordon (LGF), krävs.

Denna maskin har konstruerats och testats för att vara säker när den används och underhålls på rätt sätt. Riskkontroll och förebyggande av olyckor är beroende av maskinens konstruktion och inställningar, men även på förarens uppmärksamhet, ansvarskänsla och utbildning samt underhåll och förvaring av maskinen. Felaktig användning eller felaktigt underhåll av maskinen kan leda till personskador eller dödsfall.

Denna maskin är annorlunda att hantera än en personbil eller lastbil. Ta därför god tid på dig att bekanta dig med maskinen.

Alla redskap som kan användas med maskinen tas inte upp i den här bruksanvisningen. Se den specifika *bruksanvisningen* som medföljer varje redskap för ytterligare säkerhetsanvisningar.

Följ nedanstående säkerhetsföreskrifter för att minska denna risk för skador eller dödsfall:

Arbetsledarens ansvar

Se till att förarna får grundlig utbildning och kännedom om *bruksanvisningen* och alla märkningar på maskinen.

Före körning

- Maskinen är endast konstruerad för **en förare** och **en passagerare** i det säte som tillhandahållits av tillverkaren. Transportera **aldrig** någon annan passagerare på maskinen.
- Bekanta dig ordentligt med reglagen och lär dig att stänga av motorn snabbt.

- Kör **aldrig** maskinen om du är trött, sjuk eller påverkad av alkohol, läkemedel eller droger.
- Bär alltid ordentliga skor. Bär inte löst sittande plagg, sätt upp långt hår och använd inte smycken.
- Skyddsglasögon, skyddsskor och långbyxor kan krävas enligt vissa lokala föreskrifter och försäkringsbestämmelser.
- Låt **aldrig** barn använda maskinen. Låt **aldrig** vuxna använda maskinen utan ordentliga anvisningar. Endast utbildade och auktoriserade personer får köra denna maskin. Kontrollera att samtliga förare är fysiskt och mentalt kapabla att köra maskinen.
- Var alltid uppmärksam på var kringstående befinner sig.
- Håll alla skydd, skyddsanordningar och dekaler på plats. Om ett skydd eller en säkerhetsanordning inte fungerar eller om en dekal är oläslig ska detta åtgärdas innan maskinen får köras.
- Undvik att köra maskinen när det är mörkt, i synnerhet i okända områden. Kör försiktigt och använd strålkastarna om du måste köra i mörker.
- Kontrollera alltid alla komponenter på maskinen och samtliga redskap innan du använder maskinen. **Sluta använda maskinen** om något är fel. Se till att problemet åtgärdas innan maskinen eller redskapet används igen.
- Använd endast maskinen utomhus eller i ett välventilerat utrymme.

Säker bränslehantering

- Var mycket försiktig när du hanterar bränsle så att du undviker personskador och materiella skador. Bränsle är mycket brandfarligt och ångorna är explosiva.
- Släck alla cigaretter, cigarrer, pipor och övriga antändningskällor.
- Använd en godkänd bränsledunk som inte är tillverkad av metall.
- Statisk elektricitet kan antända bensinångor i ojordade bränsledunkar. Fyll aldrig på dunkar inuti ett fordon eller på lastbilsflak eller släp med plastklädsel. Ta bort bränsledunken från maskinflaket och placera den på marken på behörigt avstånd från maskinen före påfyllning.
- Munstycket ska hållas i kontakt med dunken under påfyllning. Ta bort eventuell utrustning från maskinflaket före bränslepåfyllningen. Använd inte ett munstyckes låsöppningsenhet.
- Ta inte bort tanklocket eller fyll på bränsle när motorn är igång.
- Låt motorn svalna före bränslepåfyllning.

- Fyll aldrig på bränsle i maskinen inomhus.
- Förvara aldrig maskinen eller bränslebehållaren i närheten av en öppen låga, gnista eller tändlåga, t.ex. på en varmvattenberedare eller någon annan anordning.
- Lasta av maskinen från lastbilen eller släpet och fyll på bensin när den står på marken. Fyll hellre på maskinen från en dunk än med munstycket på en bensinpump om det inte är möjligt att lasta av maskinen från släpet.
- Om du spiller bränsle på kläderna måste du byta dem omedelbart.
- Fyll inte på bränsletanken för mycket. Sätt tillbaka tanklocket och dra åt det ordentligt.
- Kör inte maskinen i sluttningar vars lutning överstiger 18 eller 32,5 %. Var försiktig när du använder maskinen i branta sluttningar. Kör i normala fall rakt uppför och nedför sluttningar. Sänk farten när du gör tvärsvingar eller när du svänger i sluttningar. Undvik att svänga på sluttande underlag där detta är möjligt.
- Var extra försiktig när du kör maskinen på våta underlag, vid högre hastigheter eller med full last. Bromstiden ökar med full last. Lägg i en lägre växel innan du börjar köra uppför eller nedför en sluttning.
- Fördela lasten jämnt när du lastar flaket. Var extra försiktig om lasten är bredare eller längre än maskinen/flaket. Kör maskinen extra försiktigt när du hanterar asymmetriska laster som inte kan centreras. Håll lasterna balanserade och säkrade så att de inte glider.
- Undvik att stanna och starta plötsligt. Växla inte från backläge till framåtläge eller vice versa utan att först stanna helt och hållet.
- Försök inte att svänga tvärt eller göra plötsliga manövrar eller andra farliga åtgärder som kan leda till att du förlorar kontrollen över maskinen.
- Se till att ingen står bakom maskinen vid tippning och att du inte tippas på någons fötter. Frigör flakskyddets spärrhakar på sidan av lådan, ej baktill.
- Håll kringstående på behörigt avstånd. Titta bakåt och kontrollera att ingen befinner sig bakom maskinen innan du börjar backa. Backa långsamt.
- Se upp för trafik när du kör nära eller korsar vägar. Lämna alltid företräde för fotgängare och andra maskiner. Den här maskinen är inte konstruerad för att köras på gator eller motorvägar. Ge alltid tecken när du ska svänga eller stanna tillräckligt tidigt så att andra vet vad du tänker göra. Följ alla trafikregler och bestämmelser.
- Kör aldrig maskinen i eller i närheten av områden där det finns damm eller ångor i luften som är explosiva. Maskinens el- och avgassystem kan frambringa gnistor som kan antända explosiva material.
- Se alltid upp för och undvik lågt överhängande delar som trädgrenar, dörrkarmar, gångbroar osv. Kontrollera att det alltid finns tillräckligt med utrymme över dig så att både maskinen och ditt huvud går fria.
- Om du är osäker på vad som gäller för säker körning ska du **avbryta arbetet** och fråga din arbetsledare.
- Rör inte motorn, växellådan, kylaren, ljuddämparen eller ljuddämparens grenrör när motorn är igång

Körning

- Föraren och passageraren måste använda säkerhetsbälte och förbli sittande så länge maskinen är i rörelse. Håll båda händerna på ratten när så är möjligt. Passageraren ska använda de avsedda handtagen. Håll alltid armar och ben innanför maskinens stomme. Låt aldrig passagerare åka i lådan eller på redskapen. Tänk på att din passagerare kanske inte kan förutse när du ska bromsa eller svänga och kan vara oförberedd på det.
- Lasta aldrig för mycket på maskinen. Namnplåten (under instrumentbrädans mitt) visar maskinens lastbegränsningar. Överfyll aldrig redskapen och överskrid aldrig maskinens maximala bruttovikt (GVW).
- Gör så här för att starta motorn:
 - Sätt dig i förarsätet och kontrollera att parkeringsbromsen är ilagd.
 - Koppla ur kraftuttaget (om fordonet har kraftuttag) och sätt tillbaka handgasreglaget till AV-läget (om fordonet har handgas).
 - Kontrollera att den hydrauliska lyftspaken är i det mittersta läget.
 - Flytta växelspaken till NEUTRALLÄGET och tryck ner kopplingspedalen.
 - Håll inte foten på gaspedalen.
 - Vrid tändningsnyckeln till det PÅSLAGNA läget.
 - Vrid tändningsnyckeln till STARTLÄGET.
- Om maskinen inte används på ett säkert sätt kan det leda till olyckor, att maskinen välter och till allvarliga personskador eller dödsfall. Observera följande för att minska risken för våltolyckor eller förlorad kontroll:
 - Kör mycket försiktigt, sänk hastigheten och håll ordentligt avstånd från sandbunkrar, diken, bäckar, ramper, okända områden eller andra riskfyllda platser.
 - Se upp för hål och andra dolda faror.

eller strax efter att den har stängts av, eftersom dessa delar kan vara så varma att du bränner dig.

- Om maskinen vibrerar onormalt ska du stanna omedelbart, stänga av motorn, vänta tills alla rörliga delar har stannat och sedan undersöka om det finns skador. Reparera alla skador innan du återupptar arbetet.
- Innan du kliver ner från sätet:
 1. Stanna maskinen.
 2. Lägg i parkeringsbromsen.
 3. Vrid tändningsnyckeln till det AVSTÄNGDA läget.
 4. Ta ut nyckeln ur tändningslåset.

Obs: Om maskinen står i en sluttning ska du blockera hjulen när du har klivit ur sätet.

- Blixtnedslag kan leda till allvarliga personskador eller dödsfall. Om det blixtrar eller åskar i området ska maskinen inte användas. Sök skydd.

Bromsa

- Sakta ned innan du närmar dig ett hinder. Detta ger dig extra tid att stanna eller vända. Om du kör på ett hinder kan du och din passagerare skadas. Dessutom kan maskinen och dess innehåll skadas.
- Fordonets bruttovikt (GVW) påverkar din förmåga att stanna och/eller svänga. Tunga laster och redskap gör det svårare att stanna eller svänga med maskinen. Ju tyngre last, desto längre tid tar det att stanna.
- Sänk maskinens hastighet om lastlådan har avlägsnats och maskinen inte har utrustats med något redskap. Bromsegenskaperna ändras och snabba stopp kan få bakhjulen att låsa sig, vilket påverkar din kontroll över maskinen.
- Gräs och trottoarer blir mycket halare när de är våta. Det kan ta två till fyra gånger så lång tid att stanna på vått underlag som på torrt underlag. Om du kör genom djupt vatten som gör bromsarna våta kommer bromsarna inte fungera ordentligt förrän de är torra. Om du kört genom vatten bör du testa bromsarna för att se till att de fungerar som de ska. Om de inte gör det ska du köra långsamt på plant underlag samtidigt som du trampar lätt på bromspedalen. Detta torkar ut bromsarna.

Köra i sluttningar

VARNING

Körning i sluttning kan göra att maskinen välter eller rullar bakåt, eller att du får motorstopp och förlorar fart i sluttningen. Detta kan leda till personskador.

- **Kör inte maskinen i väldigt branta sluttningar.**
- **Öka inte farten snabbt och tvärbromsa inte när du backar nedför en sluttning, i synnerhet inte med last.**
- **Om motorn stannar eller om du tappar framfart i en sluttning ska du backa långsamt rakt nedför sluttningen. Försök aldrig att vända maskinen.**
- **Kör sakta och försiktigt i sluttningar.**
- **Undvik att svänga i sluttningar.**
- **Minska maskinens last och sänk hastigheten.**
- **Undvik att stanna i sluttningar, i synnerhet med last.**

Följ dessa säkerhetsåtgärder när du kör maskinen i en sluttning:

- Sakta ner innan du börjar köra uppför eller nedför en sluttning.
- Om du får motorstopp eller börjar förlora fart när du kör uppför en sluttning ska du gradvis ansätta bromsarna och långsamt backa rakt nedför sluttningen.
- Det kan vara farligt att svänga när du kör uppför eller nedför en sluttning. Om du måste svänga när du kör i en sluttning ska detta göras långsamt och försiktigt. Gör aldrig skarpa eller snabba svängar.
- Tunga laster påverkar stabiliteten. Minska lastens vikt och sänk färdhastigheten när du kör i sluttningar eller om lasten har en hög tyngdpunkt. Surra fast lasten i maskinens lastlåda så att den inte glider. Var extra försiktig när du transporterar laster som glider lätt (t.ex. vätska, sten och sand).
- Undvik att stanna i sluttningar, i synnerhet med last. Det tar längre tid att stanna i nedförsbacke än att stanna på ett jämnt underlag. Om du måste stanna maskinen bör du undvika plötsliga hastighetsförändringar, vilka kan leda till att maskinen tippas eller rullar bakåt. Tvärbromsa inte om du rullar bakåt eftersom detta kan få maskinen att välta.
- Om du ska använda maskinen i kuperad terräng bör du montera vältskyddet som finns som tillval.

Köra i ojämn terräng

Sänk maskinens hastighet och minska maskinens last när du kör i ojämn terräng, på kuperad mark samt nära trottoarkanter, hål och andra plötsliga terrängförändringar. Lasten kan glida och göra maskinen ostadig.

⚠ VARNING

Plötsliga förändringar i terräng kan orsaka hastig rörelse av ratten, vilket kan resultera i hand- och armskador.

- **Sänk hastigheten när du kör i ojämn terräng och nära trottoarkanter.**
- **Fatta tag löst i ratten med tummarna vända uppåt. Håll på rattens ytterkanter och inte på dess ”ekrar”.**

Lastning och tippning

Lastens och passagerarens vikt och position kan ändra maskinens tyngdpunkt och påverka dess drift. Tänk på följande så att du inte tappar kontrollen över maskinen eller maskinen välter:

- Överskrid inte maskinens märkkapacitet när du kör med en last i lastlådan, vid bogsering av en släpvagn eller bägge, se [Specifikationer \(sida 20\)](#).
- Var försiktig när du använder maskinen i sluttningar eller i ojämn terräng, i synnerhet när du kör med en last i lastlådan, vid bogsering av en släpvagn eller bägge.
- Tänk på att maskinens stabilitet och manövrering reduceras när lasten i lastlådan är bristfälligt fördelad.
- Om du transporterar överdimensionerade laster i lastlådan ändras maskinens stabilitet.
- Maskinens styrning, bromsning och stabilitet påverkas när du transporterar en last och materialets vikt inte kan bindas fast vid maskinen, som t.ex. vätska i en stor tank.

⚠ VARNING

Lådans vikt kan vara tung. Händer eller andra kroppsdelar kan krossas.

- **Håll undan händer och andra kroppsdelar när du sänker ned lådan.**
- **Material får inte tippas på kringstående.**
- Tippa aldrig en lastad lastlåda när maskinen står i sidled i en sluttning. Ändringen av viktfördelningen kan få maskinen att välta.
- Vid körning med tung last i lastlådan ska du sänka hastigheten och beräkna tillräcklig bromssträcka. Tvärbromsa inte. Var extra försiktig i sluttningar.

- Tänk på att tunga laster ökar din bromssträcka och minskar din förmåga att svänga snabbt utan att välta med fordonet.
- Det bakre lastutrymmet är endast avsett för laster, inte för passagerare.
- Lasta aldrig för mycket på maskinen. Namnplåten (under instrumentbrädans mitt) visar maskinens lastbegränsningar. Överfyll aldrig redskapen och överskrid aldrig maskinens maximala bruttovikt (GVW).

Underhåll

⚠ VARNING

Hydraulvätska som sprutar ut under tryck kan ha tillräcklig kraft för att tränga in i huden och orsaka allvarliga skador. Om hydraulvätska tränger in i huden måste den opereras bort inom några få timmar av en läkare som är bekant med denna typ av skador, annars kan kallbrand uppstå.

Håll kropp och händer borta från småläckor eller munstycken som sprutar ut hydraulvätska under högtryck. Använd kartong eller papper för att upptäcka läckor, aldrig händerna.

- Stäng av motorn, lägg i parkeringsbromsen och ta ut nyckeln ur tändningslåset för att förhindra att motorn startas oavsiktligt innan du börjar utföra service eller gör några justeringar på maskinen.
- Arbeta aldrig under ett upphöjt flak utan att sätta flakstödet under den helt utdragna cylinderstaven.
- Se till att alla hydraulledningskopplingar är åtdragna och att alla hydraulslangar och -ledningar är i gott skick innan du trycksätter systemet.
- Innan du kopplar ur eller utför något arbete på hydraulsystemet ska du eliminera allt tryck i systemet genom att stänga av motorn, slå om tömningsventilen från höjning till sänkning och/eller sänka lådan och redskapen. Sätt reglaget för fjärrstyrd hydraulik i flytläget. Om lådan måste vara i upphöjt läge ska den säkras med stöttor.
- Håll samtliga muttrar, bultar och skruvar ordentligt åtdragna för att försäkra att hela maskinen är i gott skick.
- Minska brandrisken genom att hålla området runt motorn fritt från fett, gräs, löv och smutsansamlingar.
- Om motorn måste vara igång för att du ska kunna utföra visst underhåll måste du hålla klädesplagg, händer, fötter och andra kroppsdelar borta från motorn och alla rörliga delar. Håll kringstående på avstånd.

- Övervarva inte motorn genom att ändra varvtalsregulatorns inställningar. Högsta tillåtna motorvarvtal är 3 650 varv/minut. Be en auktoriserad Toro-återförsäljare att kontrollera motorns maxhastighet med en varvräknare för att garantera dess säkerhet och noggrannhet.
- Vid eventuellt behov av större reparationer eller assistans kontaktar du en auktoriserad Toro-återförsäljare.
- Köp alltid Toros originalreservdelar och tillbehör för att försäkra optimal prestanda och säkerhet. Det kan medföra fara att använda reservdelar och tillbehör från andra tillverkare. Eventuella ändringar av maskinen kan påverka dess drift, prestanda, hållbarhet eller användning och kan leda till personskador eller dödsfall. Sådan användning kan göra att garantin från Toro® upphör att gälla.

Ljudtrycksnivå

Enheten har en ljudtrycksnivå vid förarens öra på 75 dBA, som omfattar ett osäkerhetsvärde (K) på 1 dBA.

Ljudtrycksnivån har fastställts enligt de rutiner som beskrivs i EN ISO 11201.

Vibrationsnivå

Hand/arm

- Uppmätt vibrationsnivå för höger hand = 0,34 m/s²
- Uppmätt vibrationsnivå för vänster hand = 0,43 m/s²
- Osäkerhetsvärde (K) = 0,5 m/s²

Uppmätta värden har fastställts enligt de förfaranden som beskrivs i SS-EN 1032.

Hela kroppen

- Uppmätt vibrationsnivå = 0,33 m/s²
- Osäkerhetsvärde (K) = 0,5 m/s²

Uppmätta värden har fastställts enligt de förfaranden som beskrivs i SS-EN 1032.

Säkerhets- och instruktionsdekaler



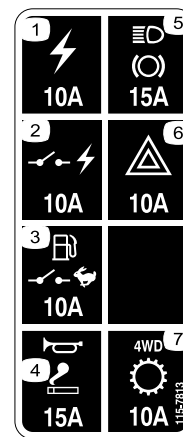
Säkerhetsdekaler och säkerhetsinstruktionerna är fullt synliga för föraren och finns nära alla potentiella farozoner. Ersätt dekaler som har skadats eller saknas.



106-6755

decal106-6755

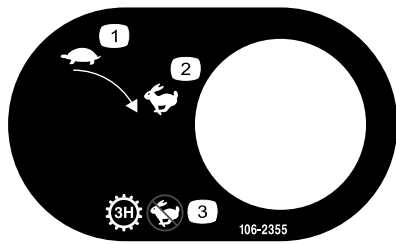
- | | |
|---|--------------------------------------|
| 1. Motorns kylvätska under tryck. | 3. Varning – rör inte den heta ytan. |
| 2. Explosionsrisk – läs bruksanvisningen. | 4. Varning – läs bruksanvisningen. |



115-7813

decal115-7813

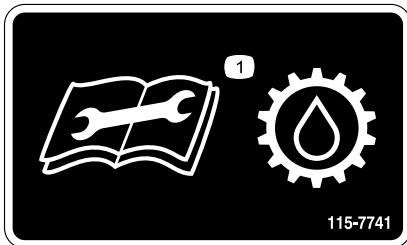
- | | |
|-------------------------------------|--|
| 1. Eluttag – 10 A | 5. Strålkastare, broms – 15 A |
| 2. Kopplad ström – 10 A | 6. Varning – 10 A |
| 3. Bränslepump, chefsbrytare – 10 A | 7. Transmission med fyrhjulsdraft – 10 A |
| 4. Signalhorn, kraftuttag – 15 A | |



106-2355

decal106-2355

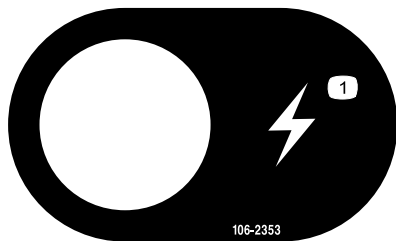
1. Långsamt
2. Snabbt
3. Transmission – tredje hög; ingen hög hastighet



115-7741

decal115-7741

1. Läs *bruksanvisningen* innan du utför underhåll med transmissionsvätska.



106-2353

decal106-2353

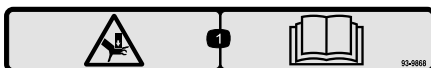
1. Eluttag



105-4215

decal105-4215

1. Varning – undvik klämpunkter.



93-9868

decal93-9868

1. Risk för krosskada på hand – läs *bruksanvisningen*.



Batterisymboler

Vissa eller samtliga av dessa symboler finns på ditt batteri.

1. Explosionsrisk
2. Ingen eld, öppna lågor eller rökning
3. Brännskaderisk p.g.a. frätande vätskor/kemiska ämnen
4. Använd ögonskydd.
5. Läs *bruksanvisningen*.
6. Håll kringstående på säkert avstånd från batteriet.
7. Använd ögonskydd; explosiva gaser kan orsaka blindhet och andra personsador.
8. Batterisyra kan orsaka blindhet eller allvarliga brännskador.
9. Spola ögonen omedelbart med vatten och sök läkarhjälp snabbt.
10. Innehåller bly; får inte kastas i hushållssoporna



115-7739

decal115-7739

1. Fallrisk och risk för krossador på kringstående – kör inga passagerare på maskinen.



93-9899

decal93-9899

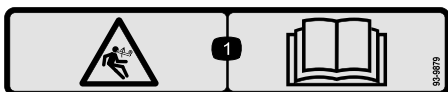
1. Risk för krossador – montera cylinderlåset.



115-7756

decal115-7756

1. Hydraulik med högt flöde – inkopplad



93-9879

decal93-9879

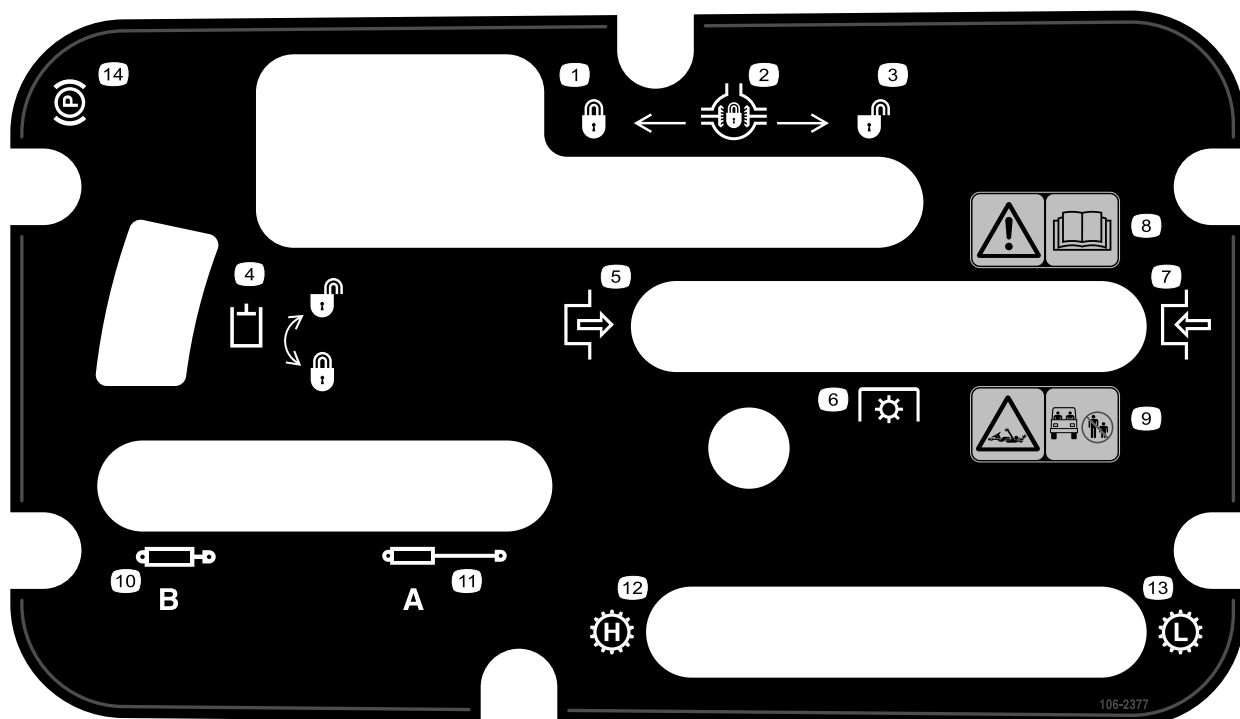
1. Risk med lagrad energi – läs *bruksanvisningen*.



93-9850

decal93-9850

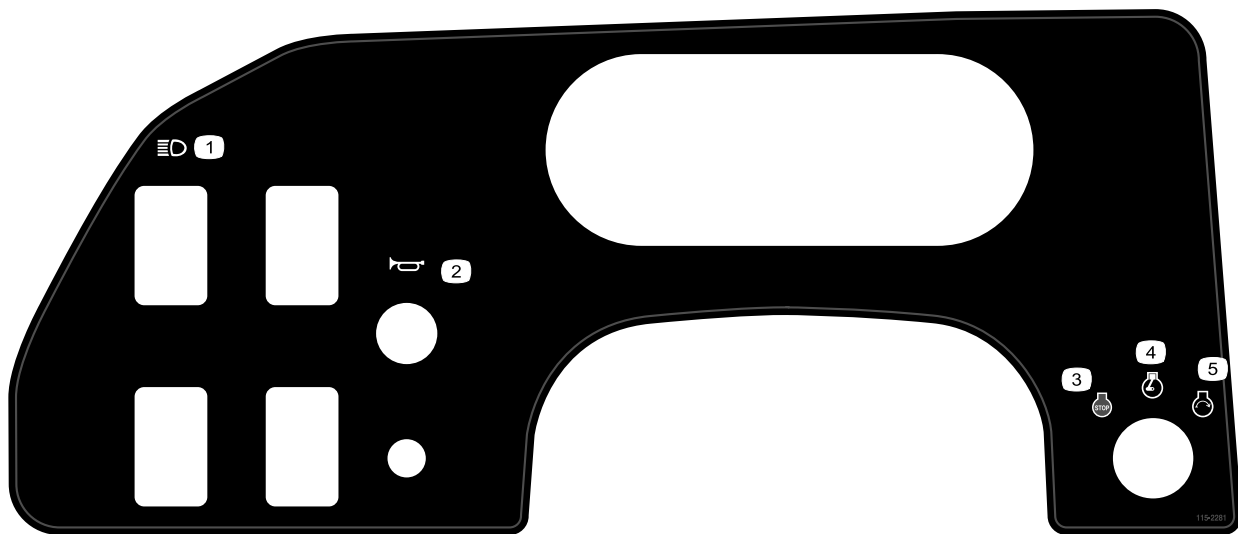
1. Får ej repareras eller modifieras – läs *bruksanvisningen*.



106-2377

decal106-2377

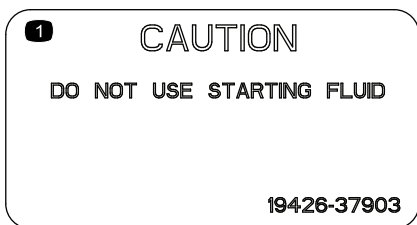
1. Låst
2. Differentiallås
3. Olåst
4. Hydrauliskt lås
5. Lägg i
6. Kraftuttag
7. Frikoppla
8. Varning – läs *bruksanvisningen*.
9. Risk för att fastna i axeln – håll kringstående på säkert avstånd från maskinen.
10. Dra tillbaka hydraulsystem
11. Dra ut hydraulsystem
12. Transmission – hög hastighet
13. Transmission – låg hastighet
14. Parkeringsbroms



115-2281

decal115-2281

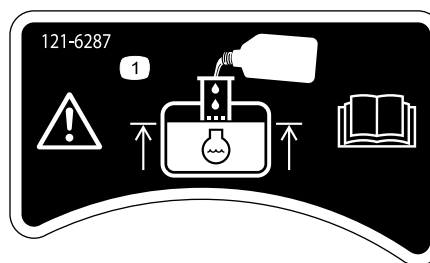
1. Strålkastare
2. Signalhorn
3. Motor – avstängning
4. Motor – kör
5. Motor – start



110-0806

decal110-0806

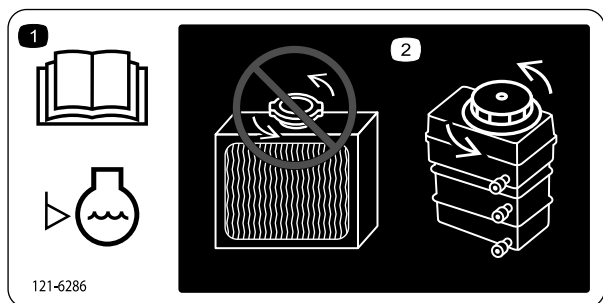
1. Var försiktig – använd inte startvätska



121-6287

decal121-6287

1. Fyll på tanken med motorkylvätska så att den når upp till påfyllningsrörets underkant.



121-6286

decal121-6286

1. Kylvätskenivån måste kontrolleras dagligen före användning. Läs *bruksanvisningen* innan du kontrollerar kylvätskenivån.
2. Öppna inte, och fyll inte på kylvätska i, kylaren. Om du gör det kommer luft in i systemet och motorn skadas. Kylvätska ska endast fyllas på i tanken.



106-7767

decal106-7767

1. Varning – läs *bruksanvisningen*. Undvik att välta maskinen, använd säkerhetsbältet och luta dig bort från maskinens tippriktning.



93-9852

decal93-9852

1. Varning – läs *bruksanvisningen*.
2. Risk för krosskador – montera cylinderlåset.

Montering

Lösa delar

Använd diagrammet nedan för att kontrollera att alla delar finns med.

Tillvägagångssätt	Beskrivning	Antal	Användning
1	Ratt	1	Montera ratten (endast TC-modeller).
2	Vältskyddsram Skruv (½ tum)	1 6	Montera vältskyddet.
3	Inga delar krävs	–	Kontrollera nivåerna för motorolja, växellåds-/hydraulvätska och bromsvätska.
4	Inga delar krävs	–	Justera kulbrytaren.
5	Inga delar krävs	–	Polera (kör in) bromsarna.

Obs: Vänster och höger sida på maskinen är lika med förarens vänstra respektive högra sida vid normal körning.

1

Montera ratten

endast TC-modeller

Delar som behövs till detta steg:

1	Ratt
---	------

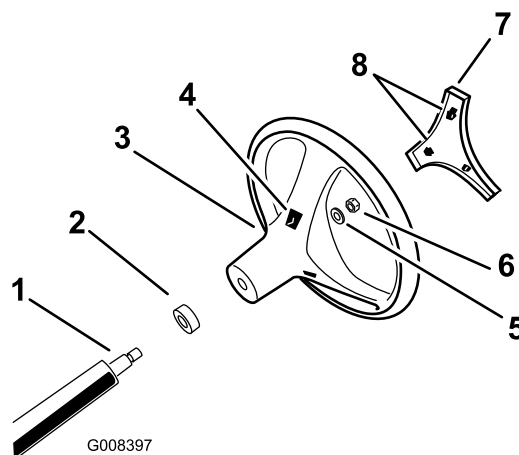
Tillvägagångssätt

1. Frigör de flikar på baksidan av ratten som håller mittkåpan på plats, och ta bort kåpan från rattnavet.
2. Ta bort låsmuttern och brickan från styraxeln.
3. Trä på ratten och brickan på axeln.

Obs: Placera ratten på axeln så att tvärbalken är vågrät när hjulen pekar rakt fram och den tjockare av rattens "ekrar" pekar nedåt.

Obs: Dammskyddet placeras på styraxeln på fabriken.

4. Fäst ratten på axeln med låsmuttern och dra åt den till 24–29 Nm enligt [Figur 3](#).



Figur 3

- | | |
|----------------------------------|-------------------|
| 1. Styraxel | 5. Bricka |
| 2. Dammskydd | 6. Låsmutter |
| 3. Ratt | 7. Kåpa |
| 4. Skårer för flikarna på ratten | 8. Flikar i kåpan |

5. Rikta in kåpans flikar efter skårorna i ratten och snäpp fast kåpan på rattnavet ([Figur 3](#)).

2

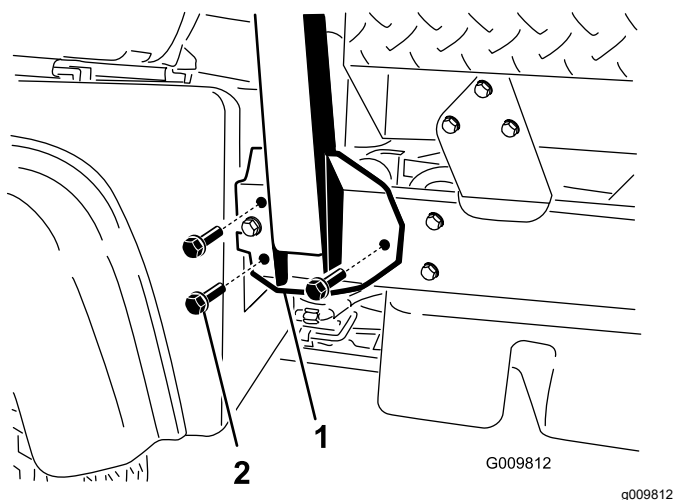
Montera vältskyddet

Delar som behövs till detta steg:

1	Vältskyddsram
6	Skruv (½ tum)

Tillvägagångssätt

1. Sätt fast vältskyddet i monteringshålen på fordonssramens båda sidor på det sätt som visas i [Figur 4](#).



Figur 4

1. Monteringsfäste till vältskydd
2. Flänsskruvar (½ x 1¼ tum)

2. Fäst vältskyddet på båda sidor om ramen med tre flänsskruvar (½ x 1¼ tum) och dra åt till 115 Nm.

3

Kontrollera vätskenivåerna

Inga delar krävs

Tillvägagångssätt

1. Kontrollera motoroljenivån både före och efter motorstart. Se [Kontrollera oljenivån i motorn \(sida 22\)](#).
2. Kontrollera växellåds-/hydraulvätskans nivå innan du startar motorn. Se [Kontrollera växellåds-/hydraulvätskans nivå \(sida 26\)](#).
3. Kontrollera bromsvätskenivån innan motorn startas. Se [Kontrollera bromsvätskenivån \(sida 28\)](#).
4. Kontrollera kylvätskenivån. Se [Kontrollera kylvätskenivån \(sida 25\)](#).

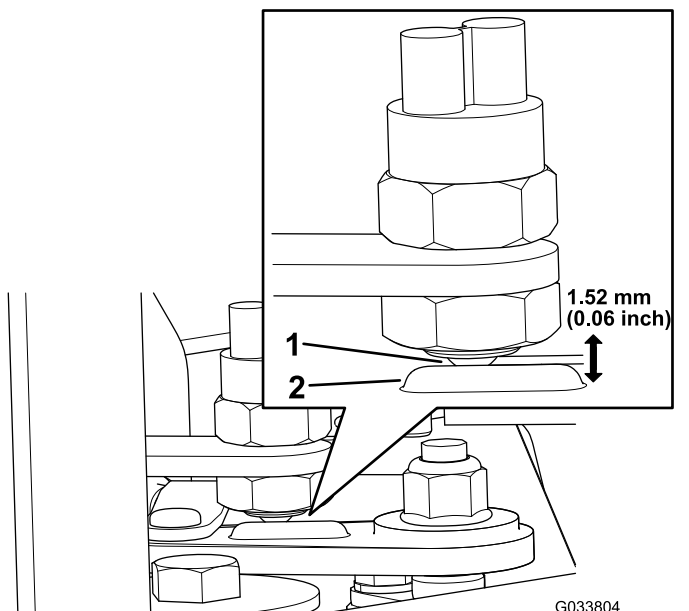
4

Justera kulbrytaren

Inga delar krävs

Tillvägagångssätt

1. Flytta växelspaken till NEUTRALLÄGET.
2. Kontrollera att kulbrytaren sitter framför utbuktningen på växelspaken (Figur 5).



Figur 5

1. Kulbrytarens placering – observera att kulbrytaren sitter framför utbuktningen.
2. Utbuktning på växelspaken

3. Justera kulbrytarens djup så att det finns ett spel på 1,52 mm mellan växelspakens utbuktning och kulbrytarens framsida (Figur 5).
4. Anslut en kontinuitetsmätare (multimeter eller spänningsprovare) till kulbrytarens poler.
5. Ändra från FÖRSTA VÄXELN till BACKVÄXELN.

Obs: Kulbrytaren har endast tillfällig kontinuitet när du växlar från neutralläget till bakåtläget.

5

Polera bromsarna

Inga delar krävs

Tillvägagångssätt

Polera (kör in) bromsarna innan du använder maskinen, för att garantera bästa prestanda för bromssystemet.

1. Kör maskinen i högsta hastighet och ansätt bromsarna så att den stannar snabbt, men utan att bromsarna låser sig.
2. Upprepa detta tio gånger, men vänta i en minut mellan stoppen så att du inte överhettar bromsarna.

Viktigt: Detta är mest effektivt om maskinen har 454 kg last.

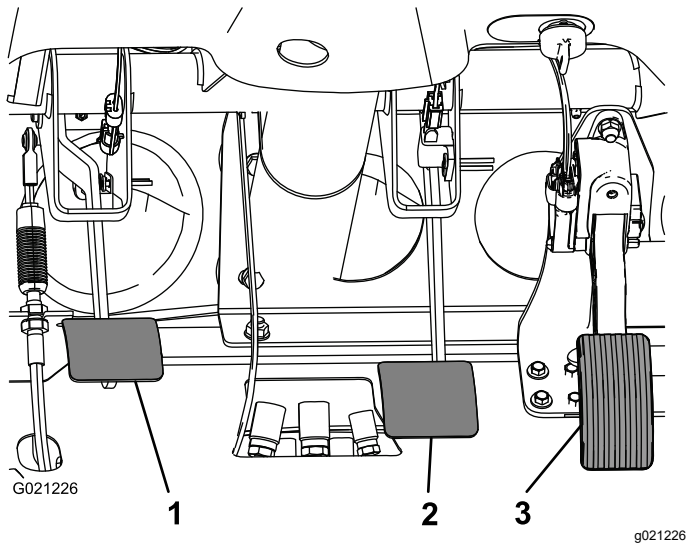
Produktöversikt

Reglage

Obs: Vänster och höger sida på maskinen är lika med förarens vänstra respektive högra sida vid normal körning.

Gaspedal

Med hjälp av gaspedalen (Figur 6) kan föraren variera motorns och maskinens hastighet när en växel ligger i. När du trycker ner pedalen ökar motorvarvtalet och maskinens hastighet. Motorvarvtalet och maskinens hastighet minskar när man släpper pedalen.



Figur 6

1. Kopplingspedal
2. Bromspedal
3. Gaspedal

Kopplingspedal

Kopplingspedalen (Figur 6) måste vara helt nedtryckt för att kopplingen ska kopplas ur när motorn startas eller när du byter växel. Släpp pedalen mjukt när växeln ligger i för att förhindra onödigt slitage på växellådan och tillhörande delar.

Viktigt: Tryck inte på kopplingspedalen under körning. Kopplingspedalen får inte tryckas ned alls, eftersom kopplingen då slirar. Det gör att värme alstras, vilket leder till slitage. Håll aldrig maskinen stilla med kopplingen på en slutning. Detta kan orsaka skador på kopplingen.

Bromspedal

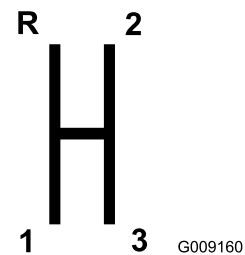
Bromspedalen (Figur 6) används för att bromsa eller stanna maskinen.

⚠ VAR FÖRSIKTIG

Slitna eller felinställda bromsar kan orsaka personskador. Bromsarna ska justeras eller repareras om bromspedalen kan tryckas ner ända till 3,8 cm från maskinens golvplatta.

Växelspak

Tryck ner kopplingspedalen helt och lägg i önskad växel (Figur 7). Nedan visas ett schema över växlingsmönstret.



Figur 7

Viktigt: Lägg inte i någon back- eller framåtväxel om maskinen rullar. Detta kan orsaka skador på växellådan.

⚠ VAR FÖRSIKTIG

Nedväxling vid alltför hög hastighet kan göra att bakhjulen sladdar, vilket kan leda till att du förlorar kontrollen över maskinen. Det kan också orsaka skador på kopplingen och/eller växellådan.

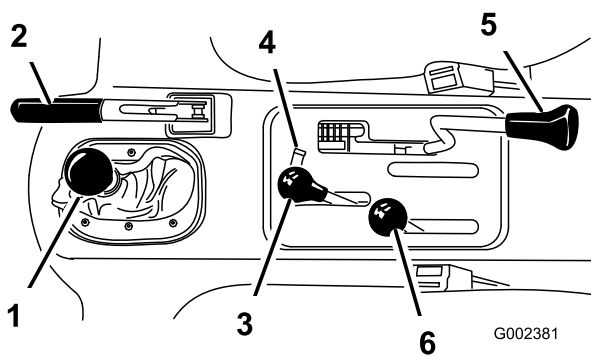
Differentiallås

Differentiallåset gör att bakaxeln kan låsas för ökad drivning. Du kan koppla in differentiallåset när maskinen är i rörelse (Figur 8). Tryck spaken framåt och åt höger för att koppla in låset.

Obs: Maskinen ska vara i rörelse och svängas en aning när du kopplar in eller kopplar ur differentiallåset.

⚠ VAR FÖRSIKTIG

Om du vänder med differentiallåset på kan det leda till att du förlorar kontrollen över maskinen. Kör inte med differentiallåset på vid tvära svängar eller höga hastigheter. Se [Justera differentiallåsvajern \(sida 51\)](#).



Figur 8

- | | |
|------------------------|-----------------------------------|
| 1. Växelväljare | 4. Hydraullyftens lås |
| 2. Parkeringsbroms | 5. Differentiallås |
| 3. Hydraulisk flaklyft | 6. Växelväljare för hög/låg växel |

Parkeringsbroms

Lägg i parkeringsbromsen (Figur 8) för att undvika oavsiktlig maskinrörelse när motorn är avstängd.

- Lägg i parkeringsbromsen genom att dra spaken bakåt.
- För spaken framåt för att koppla ur.

Obs: Koppla ur parkeringsbromsen innan du kör maskinen.

Lägg i parkeringsbromsen om du parkerar maskinen i en brant sluttning. Lägg i ettans växel om du står i en uppförsbacke, eller backen om du står i en nedförsbacke, och blockera hjulen så att maskinen inte kan rulla nedför sluttningen.

Hydraullyft

Med hydraullyften kan du höja och sänka flaket. Flytta den bakåt för att höja flaket eller framåt för att sänka det (Figur 8).

Viktigt: När du sänker flaket ska du hålla spaken i framåtläget under 1 eller 2 sekunder efter att flaket kommit i kontakt med ramen för att säkra det i nedsänkt läge. Håll inte kvar hydraullyften i det upphöjda eller nedsänkta läget längre än 5 sekunder när cylindrarna har nått sina ändlägen.

Hydraullyftens lås

Hydraullyftens lås låser lyftspaken så att hydraulcylindrarna inte går igång om maskinen saknar flak (Figur 8). Det låser även lyftspaken i PA-läget när redskapens hydraulsystem används.

Växelväljare för hög/låg växel

Växelväljaren för hög/låg växel ger tre extra hastigheter för exakt hastighetsreglering (Figur 8).

- Maskinen måste stå helt stilla innan du växlar mellan högväxel och lågväxel.
- Växla bara på plan mark.
- Tryck ner kopplingspedalen helt och hållet.
- Tryck fram spaken helt för att välja högväxel, och dra den helt bakåt för lågväxel.

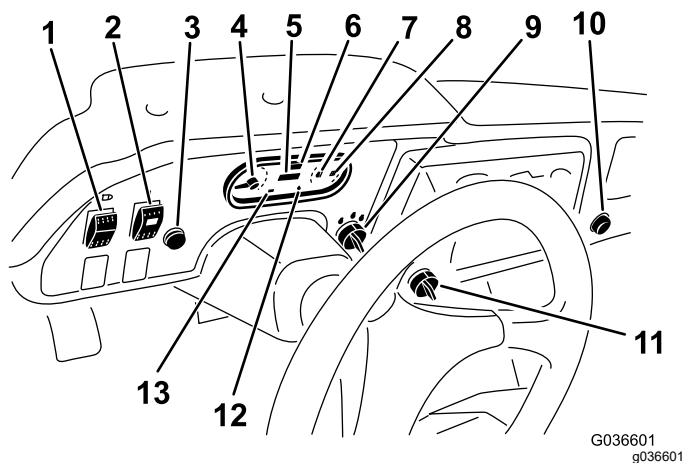
Högläget ska användas för körning i högre hastigheter på plana och torra ytor med lätta laster.

Lågläget ska användas för körning med låga hastigheter. Använd det här växelområdet när du behöver extra kraft eller kontroll. Till exempel vid branta sluttningar, svår terräng, tunga laster, långsam hastighet men högt motorvarvtal (spridning).

Viktigt: Det finns ett läge mellan hög och låg där växellådan inte befinner sig i något av lägena. Detta ska inte användas som ett neutralläge, eftersom maskinen kan börja röra sig utan förvarning om väljaren för hög/låg växel kommer ur läge och den vanliga växelspaken ligger i växel.

Tändningslås

Tändningsnyckeln (Figur 9) används för att starta och stänga av motorn. Det har tre lägen: AV, PA och START. Vrid tändningsnyckeln medurs till STARTLÄGET så att startmotorn går igång. Släpp tändningsnyckeln när motorn startar. Tändningsnyckeln går automatiskt tillbaka till läget PA. Stäng av motorn genom att vrida tändningsnyckeln moturs till läget AV.



Figur 9

- | | |
|--|---------------------------------|
| 1. Ljusomkopplare | 8. Bränslemätare |
| 2. Brytare för hydraulik med högt flöde (endast TC-modeller) | 9. Tändningslås |
| 3. Signalhorn (endast TC-modeller) | 10. Eluttag |
| 4. Varvräknare | 11. Arbetsledaromkopplare |
| 5. Timmätare | 12. Varningslampa för oljetryck |
| 6. Hastighetsmätare | 13. Laddningsindikator |
| 7. Kylvätsketemperaturmätare och -lampa | |

Timmätare

Timmätaren visar det totala antalet timmar som maskinen har varit i drift. Timmätaren (Figur 9) startas när tändningsnyckeln vrids till det påslagna läget eller om motorn går.

Brytare för hastighetsbegränsning

Flytta brytaren för hastighetsbegränsning (Figur 9) till det LÅNGSAMMA läget och ta ur nyckeln. Brytaren begränsar motorns varvtal till 2 200 varv/minut när maskinen är i tredje växeln i högväxelläget som begränsar den högsta hastigheten till 21 km/h.

Ljusomkopplare

Använd denna omkopplare (Figur 9) för att slå på och av strålkastarna.

Varningslampa för oljetryck

Varningslampan för oljetryck (Figur 9) tänds om motorns oljetryck sjunker till under en säker nivå när motorn är igång. Om lampan blinkar eller lyser med ett fast sken ska du stanna maskinen, stänga av motorn och kontrollera oljenivån. Om oljenivån är låg men

oljetryckslampan fortfarande lyser efter påfyllning och omstart, måste du omedelbart stänga av motorn och kontakta din lokala Toro-återförsäljare för att få hjälp.

Gör så här för att kontrollera att varningslamporna fungerar:

1. Lägg i parkeringsbromsen.
2. Vrid tändningsnyckeln till PÅ-/FÖRVÄRMNINGSLÄGET, men starta inte motorn.

Obs: Varningslampan för oljetryck ska lysa röd. Om någon av lamporna inte fungerar har en glödlampa gått sönder, eller ett fel har uppstått i systemet som måste åtgärdas.

Obs: Det kan ta 1 till 2 minuter för lampan att tändas om motorn just har stängts av.

Kylvätsketemperaturmätare och -lampa

Mätaren och lampan registrerar kylvätsketemperaturen i motorn och fungerar bara när tändningsnyckeln är PÅ (Figur 9).

Obs: Lampan blinkar rött om motorn överhettas.

Laddningsindikator

Laddningsindikatorn tänds när batteriet håller på att laddas ur. Om lampan tänds under körning ska du stanna maskinen. Stäng av motorn och försök att hitta orsaken till felet, t.ex. generatorremmen (Figur 9).

Viktig: Om generatorremmen är lös eller trasig ska maskinen inte köras förrän remmen har justerats eller reparerats. I annat fall kan motorn skadas.

Gör så här för att kontrollera att varningslamporna fungerar:

- Lägg i parkeringsbromsen.
- Vrid tändningsnyckeln till PÅ-/FÖRVÄRMNINGSLÄGET, men starta inte motorn. Lamporna för kylvätsketemperatur, laddning och oljetryck ska lysa. Om någon av lamporna inte fungerar har en glödlampa gått sönder, eller också finns det ett fel i systemet som måste åtgärdas.

Bränslemätare

Bränslemätaren visar hur mycket bränsle som finns i tanken. Den fungerar bara när tändningen är PÅ (Figur 9). Röd lampa betyder att bränslenivån är låg och blinkande röd lampa betyder att tanken nästan är tom.

Brytare för hydraulik med högt flöde

endast TC-modeller

Vrid på brytaren för att aktivera hydrauliken med högt flöde (Figur 9).

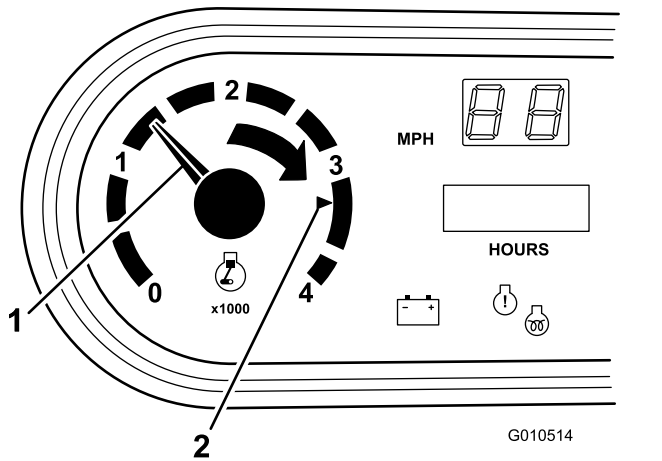
Signalhornsknapp

endast TC-modeller

Tryck på signalhornsknappen för att aktivera signalhornet (Figur 9).

Varvräknare

Registrerar motorns varvtal (Figur 9 och Figur 10). En vit triangel betyder 540 varv/min för körning med kraftuttag (Figur 10).



Figur 10

1. Motorns varvtal
2. 3 300 varv/min. för körning i 540 varv/min. med kraftuttag

Lampa för motorkontroll

Lampan tänds för att informera föraren om motorfel. Se [I händelse av att en lampa för motorkontroll lyser \(sida 23\)](#).

Hastighetsmätare

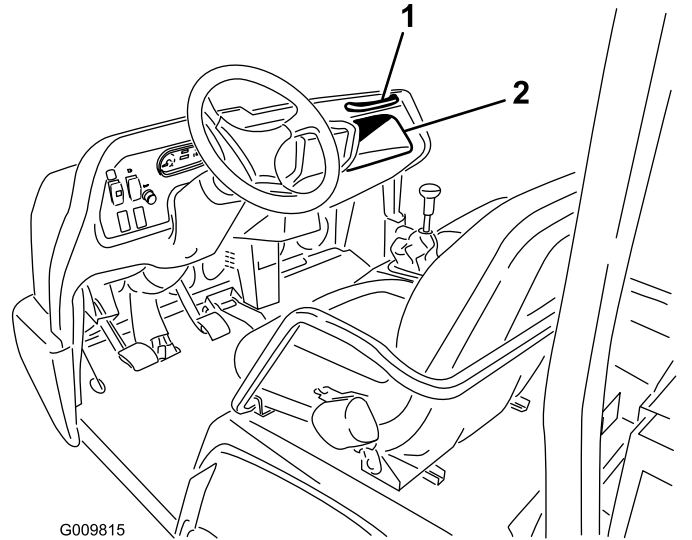
Hastighetsmätaren registrerar maskinens hastighet (Figur 9). Hastighetsmätaren anger MPH men kan enkelt växlas över till visning i km/h. Se [Växla hastighetsmätare \(sida 57\)](#).

Kraftuttag

Använd kraftuttaget (Figur 9) för att driva extra elutrustning på 12 V.

Passagerarhandtag

Passagerarhandtaget sitter på instrumentbrädan (Figur 11).

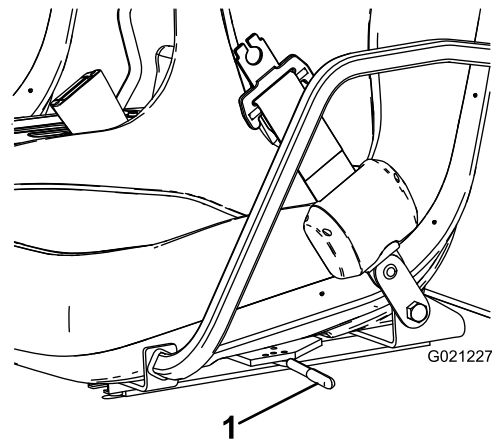


Figur 11

1. Passagerarhandtag
2. Förvaringsutrymme

Sätesjusteringsspak

Du kan flytta sätet framåt eller bakåt för bättre komfort (Figur 12).



Figur 12

1. Sätesjusteringsspak

Specifikationer

Obs: Specifikationer och design kan komma att ändras utan föregående meddelande.

Mått

Mått (cont'd.)

Total bredd	160 cm
Total längd	Utan flak: 326 cm Med komplett flak: 331 cm Med tvåtredjedelsflak monterat längst bak: 346 cm
Grundvikt (torr)	Modell 07383 – 736 kg Modell 07384 – 885 kg Modell 07384H – 885 kg Modell 07384TC – 921,6 kg Modell 07386 – 912 kg Modell 07386H – 912 kg Modell 07386TC – 948 kg
Märkkapacitet (inkluderar förare på 91 kg, passagerare på 91 kg och redskap med last)	Modell 07383 – 1 623 kg Modell 07384 – 1 474 kg Modell 07384H – 1 474 kg Modell 07384TC – 1 437 kg Modell 07386 – 1 447 kg Modell 07386H – 1 447 kg Modell 07386TC – 1 410 kg
Fordonets maximala bruttovikt	2 359 kg
Bogserkapacitet	Bogseröglans vikt: 272 kg Maximal släpvagnsvikt: 1 587 kg
Markfrigång	18 cm utan last
Hjulbas	118 cm
Spårvidd (centrumlinje till centrumlinje)	Fram: 117 cm Bak: 121 cm
Höjd	191 cm till vältskyddets ovasida

Redskap/tillbehör

Det finns ett urval av godkända Toro-redskap och -tillbehör som du kan använda för att förbättra och utöka maskinens kapacitet. Kontakta en auktoriserad serviceverkstad eller återförsäljare eller gå till www.Toro.com för att se en lista över alla godkända redskap och tillbehör.

Körning

Obs: Vänster och höger sida på maskinen är lika med förarens vänstra respektive högra sida vid normal körning.

⚠ VAR FÖRSIKTIG

Stäng av motorn, lägg i parkeringsbromsen och ta ut nyckeln ur tändningslåset innan du servar eller justerar maskinen. Ta bort eventuellt lastmaterial eller redskap från flaket innan du påbörjar arbetet under det. Arbeta aldrig under ett upphöjt flak utan att sätta stöttor under den helt utdragna cylinderstaven.

Använda lastlådan

Obs: Placera om möjligt lasten mitt i lastlådan.

Obs: Ta bort all last från lådan innan du höjer upp lådan för underhåll av maskinen.

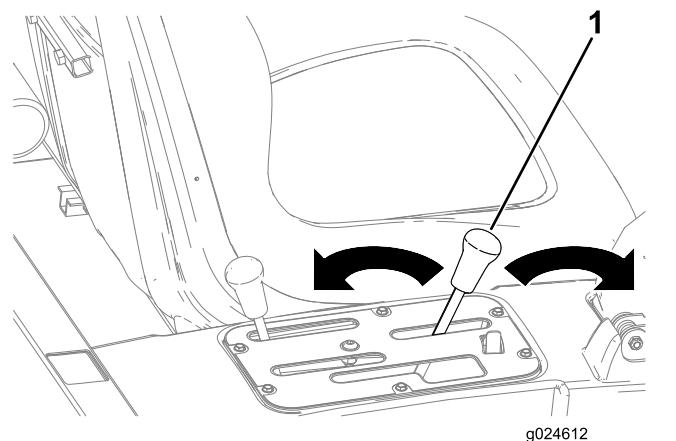
Höja lastlådan

⚠ VARNING

Om maskinen körs med lastlådan i upphöjt läge kan maskinet lättare tippa eller välta. Lådans konstruktion kan skadas om lådan är upphöjd medan maskinen används.

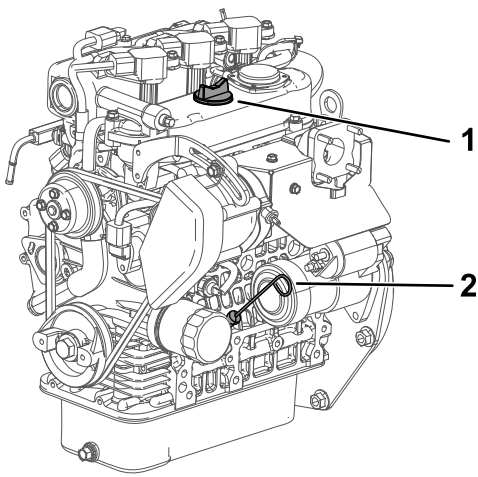
- Kör endast maskinen när lastlådan är nedfäld.
- Sänk ned lastlådan när du har tömt den.

Höj lastlådan genom att föra spaken bakåt (Figur 13).



Figur 13

1. Spak för lastlåda



g028637

g028637

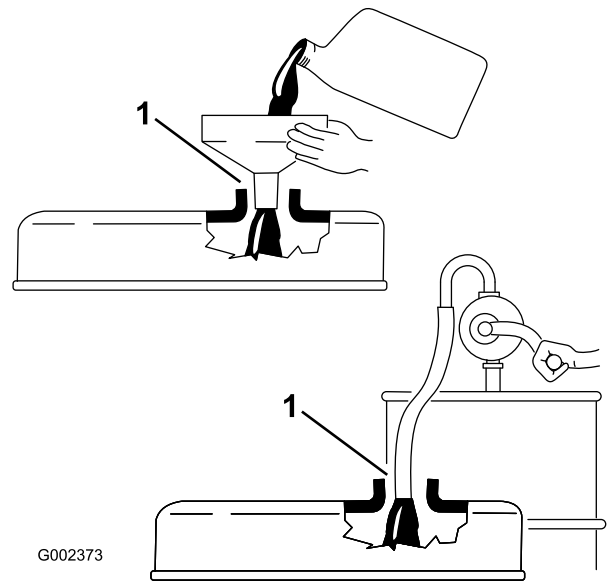
Figur 16

1. Påfyllningslock
2. Oljesticka

3. Sätt i oljestickan i röret och se till att den sitter som den ska (Figur 16).
4. Ta ut oljestickan och kontrollera oljenivån (Figur 16).
5. Om oljenivån är låg tar du bort påfyllningslocket (Figur 16) och fyller på tillräckligt med olja så att nivån når upp till markeringen FULL på oljestickan.

Obs: Ta bort oljestickan när du fyller på olja för att få ordentlig ventilation. Fyll sakta på oljan och kontrollera nivån med jämna mellanrum under tiden. **Fyll inte på för mycket olja i motorn.**

Viktigt: När du fyller på motorolja måste det finnas ett spel mellan oljepåfyllningsenheten och oljepåfyllningshålet i ventilkåpan; se Figur 17. Mellanrummet krävs för ventilation vid påfyllning, vilket hindrar att oljan rinner över i ventilatorn.



G002373

g002373

Figur 17

1. Notera mellanrummet
6. Sätt tillbaka oljestickan så att den sitter ordentligt (Figur 16).

I händelse av att en lampa för motorkontroll lyser

Obs: För information om felkoder för motorn måste du kontakta Toros kundtjänst för kommersiella produkter.

1. Parkera så fort som möjligt maskinen på ett säkert sätt.
2. Kontakta en auktoriserad Toro-återförsäljare.

Obs: Boka tid för service eller lämna in maskinen för felsökning.

Fylla på bränsle

- Använd endast ren och färsk (ej äldre än 30 dagar) blyfri bensin med oktantal 87 eller högre för bästa resultat (klassificeringsmetod (R+M)/2).
- **Etanol:** Bensin som innehåller upp till 10 % etanol (gasohol) eller 15 % MTBE (metyl-tertiär-butyleter) baserat på volym är godkänd. Etanol och MTBE är inte samma sak. Bensin med 15 % etanol (E15) baserat på volym får inte användas. **Använd aldrig bensin som innehåller mer än 10 % etanol baserat på volym, t.ex. E15 (innehåller 15 % etanol), E20 (innehåller 20 % etanol) eller E85 (innehåller upp till 85 % etanol).** Användning av ej godkänd bensin kan leda till prestandaproblem och/eller skador på motorn som eventuellt inte omfattas av garantin.
- **Använd inte bensin som innehåller metanol.**

- **Förvara inte** bränsle i bränsletanken eller i en bränsledunk under vintern om inte en stabiliserare används.
- **Tillför inte** olja i bensinen.

⚠ FARA

Under vissa förhållanden är bränsle extremt brandfarligt och mycket explosivt. Brand eller explosion i bränsle kan orsaka brännskador och materiella skador.

- Fyll på tanken på en öppen plats utomhus, när motorn är kall. Torka upp utspillt bränsle.
- Fyll aldrig på bränsletanken i en sluten släpvagn.
- Fyll inte tanken helt full. Fyll på bränsle i tanken tills det återstår 6–13 mm till påfyllningsrörets underkant. Det tomma utrymmet behövs för bränslets expansion.
- Rök aldrig när du handskas med bensin och håll dig borta från öppen eld eller platser där bensinångor kan antändas av gnistor.
- Förvara bränslet i en godkänd dunk och håll den utom räckhåll från barn. Köp aldrig mer bränsle än vad som går åt inom en månad.
- Kör inte utan att ha hela avgassystemet på plats och i väl fungerande skick.

⚠ FARA

Vid tankning under vissa förhållanden kan statisk elektricitet frigöras och orsaka gnistor som kan antända bensinångorna. Brand eller explosion i bränsle kan orsaka brännskador och materiella skador.

- Ställ alltid bränsledunkar på marken en bit bort från maskinen före påfyllning.
- Fyll inte på bränsledunkar inuti ett fordon eller på lastbilsflak eller släp, eftersom plastmattor och liknande kan isolera dunken och förlänga urladdningstiden för statisk elektricitet.
- Lasta av bensindrivna maskiner från lastbilen eller släpet om så är praktiskt möjligt och fyll på bensin när maskinen står på marken.
- Fyll hellre på maskinen från en dunk än med munstycket på en bränslepump om det inte är möjligt att lasta av maskinen från lastbilen eller släpet.
- Om tankning måste ske från en bensinpump ska pumpmunstycket hela tiden ha kontakt med kanten på bränsletankens eller dunkens öppning tills tankningen är klar.

⚠ VARNING

Bränsle är skadligt eller dödligt om det förtärs. Längre exponering för bränsleångor kan orsaka allvarliga skador och sjukdom.

- Undvik att andas in bränsleångor under en längre tid.
- Håll ansiktet borta från munstycket och bränsletankens eller stabilisatorflaskans öppning.
- Undvik hudkontakt och tvätta bort spill med tvål och vatten.

Använda stabiliserare/konditionere

Använd en bränslestabiliserare/-konditionerare i maskinen för att få följande fördelar:

- Håller bensinen färsk vid förvaring upp till tre månader. För längre förvaring rekommenderas att bränsletanken töms.
- Rengör motorn under körning.
- Motverkar att gummiliknande beläggningar bildas i bränslesystemet, något som orsakar trög start.

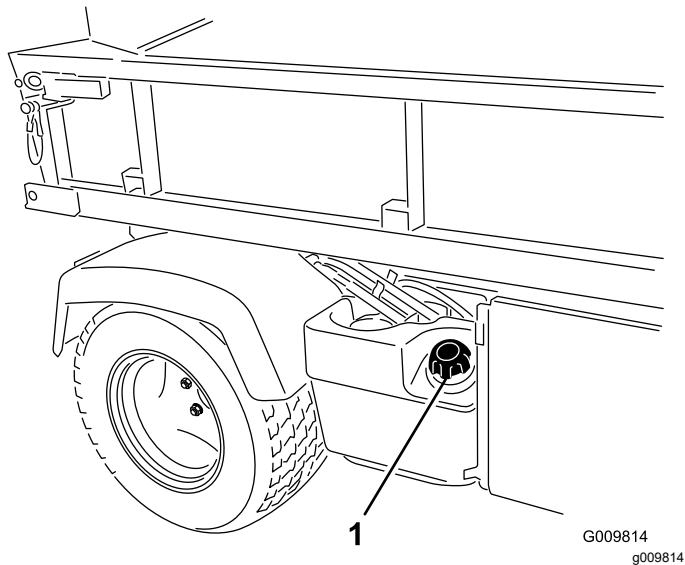
Viktigt: Använd inte bränsletillsatser som innehåller metanol eller etanol.

Tillsätt rätt mängd stabiliserare/konditionerare till bensinen.

Obs: En stabiliserare/konditionerare fungerar effektivast när den blandas med färsk bensin. Använd alltid bränslestabiliserare så minimeras risken för avlagringar i bränslesystemet.

Fylla på bränsletanken

1. Rengör området runt tanklocket.
2. Ta bort tanklocket (Figur 18).



Figur 18

1. Tanklock

3. Fyll på tanken till högst 2,5 cm under tankens överkant (nedre kanten på påfyllningsröret) och sätt tillbaka tanklocket.

Obs: Fyll inte på bränsletanken för mycket.

4. Torka upp allt bränsle som kan ha runnit över för att undvika brandrisk.

Kontrollera kylvätskenivån

Serviceintervall: Varje användning eller dagligen

Kylsystemets volym: 3,7 liter

Kylvätsketyp: En blandning med hälften vatten och hälften permanent frostskyddsmedel med etylenglykol.

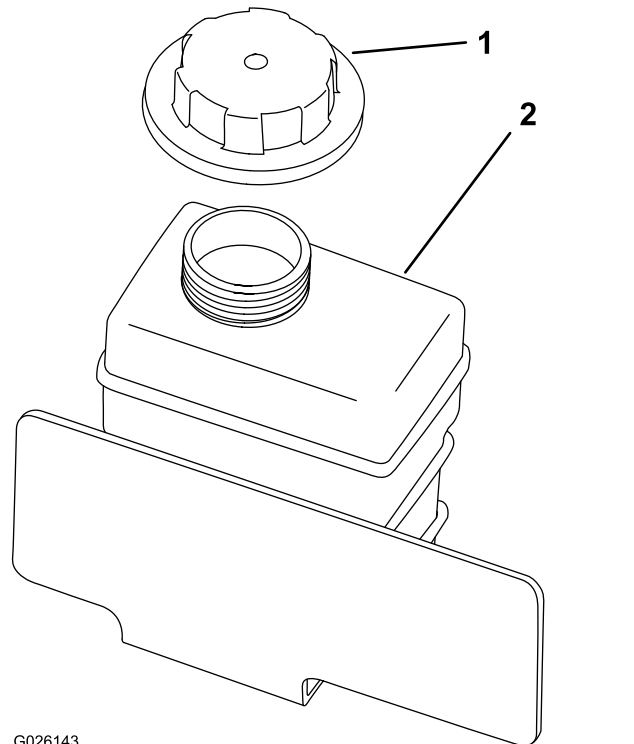
⚠ VAR FÖRSIKTIG

Om motorn har varit igång kan det trycksatta, heta kylmedlet läcka ut och orsaka brännskador.

- Öppna inte kylarlocket.
- Låt motorn svalna i minst 15 minuter eller tills reservtanken har svalnat så mycket att du kan vidröra den utan att bränna handen.
- Ta hjälp av en trasa för att öppna reservtankslocket och öppna locket sakta så att ånga kan komma ut.
- Kontrollera inte kylvätskenivån i kylaren eftersom det leder till skador på motorn, utan kontrollera den endast i reservtanken.

1. Parkera maskinen på ett jämnt underlag.
2. Kontrollera kylvätskenivån i reservtanken (Figur 19).

Obs: Fyll på kylvätska upp till påfyllningsrörets nedre kant när motorn är kall.



Figur 19

1. Reservtankslock
2. Reservtank

3. Ta bort locket på reservtanken och tillsätt en blandning med hälften vatten och hälften permanent frostskyddsmedel med etylenglykol om kylvätskenivån är låg.

Obs: Fyll inte på reservtanken med för mycket kylvätska.

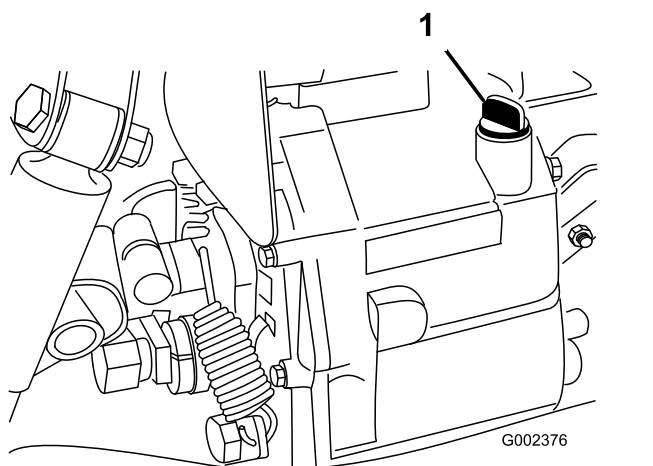
- Sätt tillbaka locket på reservtanken.

Kontrollera växellåds- /hydraulvätskans nivå

Serviceintervall: Varje användning eller dagligen (Kontrollera vätskenivån innan motorn startas för första gången och därefter var 8:e körtimme eller dagligen.)

Typ av växellådsvätska: Dexron III ATF

- Ställ maskinen på en plan yta.
- Gör rent området kring oljestickan (Figur 20).



Figur 20

- Oljesticka

- Skruva loss oljestickan från växellådans ovansida och torka av den med en ren trasa.
- Skruva ner oljestickan i växellådan och se till att den når ända ner.
- Skruva loss oljestickan och kontrollera oljenivån.

Obs: Oljan ska nå upp till toppen på oljestickans plana del.

- Fyll på med angiven vätska upp till rätt nivå om nivån är låg.

Kontrollera nivån på hydraulvätskan för högt flöde –

endast TC-modeller

Serviceintervall: Varje användning eller dagligen (Kontrollera hydraulvätskenivån innan motorn startas för första gången och därefter dagligen.)

Typ av hydraulvätska: Toro Premium All Season (finns i hinkar om 19 liter eller fat om 208 liter). Se reservdelskatalogen eller en Toro-återförsäljare för artikelnummer.)

Alternativa vätskor: Om Toro-vätskan inte finns tillgänglig kan du använda någon annan vanlig petroleumbaserad vätska förutsatt att den uppfyller nedanstående materialegenskaper och branschspecifikationer. Hör om din smörjmedelsdistributör kan rekommendera en lämplig produkt.

Obs: Toro ansvarar inte för skador som uppstått till följd av att felaktiga vätskor använts. Använd därför endast produkter från ansedda tillverkare som ansvarar för sina rekommendationer.

Nötningsförhindrande hydraulvätska med hög viskositet/låg flytpunkt, ISO VG 46

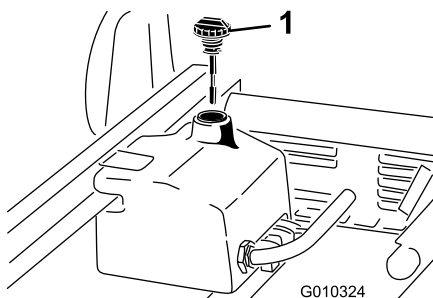
Materialegenskaper:

- Viskositet – ASTM D445 cSt @ 40 °C: 44–48/cSt @ 100 °C: 7,9–8,5
- Viskositetsindex, ASTM D2270: 140–152
- Flytpunkt, ASTM D97: -35 °C till -46 °C
- FZG, steg för fel – 11 eller bättre
- Vatteninnehåll (ny vätska) – 500 ppm (max)

Branschspecifikationer:

Vickers I-286-S, Vickers M-2950-S, Denison HF-0, Vickers 35 VQ 25 (Eaton ATS373-C)

- Gör rent omkring påfyllningsröret och hydraultanklocket (Figur 21).
- Skruva av tanklocket på påfyllningsröret.



Figur 21

1. Lock

3. Ta ut oljestickan (Figur 21) ur påfyllningsröret och torka av den med en ren trasa.
4. Sätt i oljestickan i påfyllningsröret, och ta sedan ut den igen och kontrollera oljenivån.

Obs: Nivån ska ligga mellan de två märkena på oljestickan.

5. Om nivån är låg fyller du på lämplig vätska så att den når upp till den övre markeringen. Se [Byta ut hydraulvätskan för högt flöde och hydraulfiltret – \(sida 58\)](#).

6. Sätt tillbaka oljestickan och locket på påfyllningsröret.

7. Starta motorn och redskapet.

Obs: Låt dem gå i cirka två minuter för att lufta systemet.

Viktigt: Maskinen måste vara igång innan hydrauliken med högt flöde startas.

8. Stäng av motorn och redskapet och undersök om det finns några läckor.

⚠ VARNING

Hydraulolja som läcker ut under tryck kan tränga in i huden och orsaka skada.

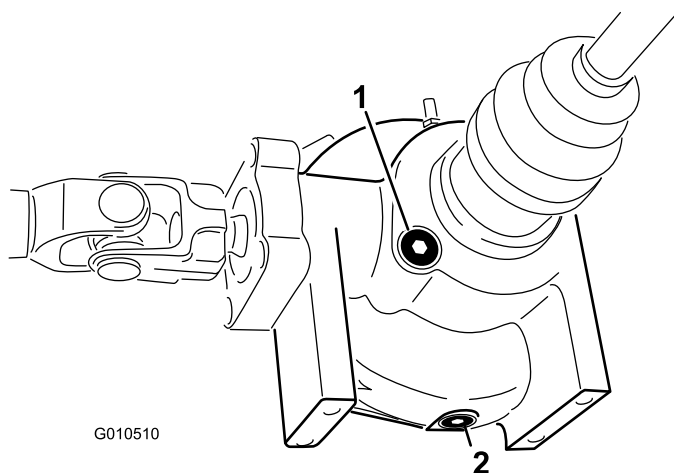
- Kontrollera att alla hydrauloljeslangar och -ledningar är i gott skick och att alla hydraulanslutningar och -kopplingar är ordentligt åtdragna innan hydraulsystemet trycksätts.
- Håll kropp och händer borta från småläckor eller munstycken som sprutar ut hydraulvätska under högt tryck.
- Använd en kartong- eller pappersbit för att hitta hydraulläckor.
- Lätta på allt tryck i hydraulsystemet på ett säkert sätt innan något arbete utförs i hydraulsystemet.
- Uppsök läkare omedelbart om du träffas av en stråle hydraulvätska och vätskan tränger in i huden.

Kontrollera differentialolja- nivån fram – endast fyrhjulsdrivna modeller

Serviceintervall: Var 100:e timme/En gång per månad (beroende på vilket som inträffar först)

Typ av differentialolja: Mobil 424-hydraulvätska

1. Ställ maskinen på en plan yta.
2. Rengör området runt påfyllnings-/kontrollpluggen på differentialens sida (Figur 22).



Figur 22

1. Påfyllnings-/kontrollplugg
2. Avtappningsplugg

3. Ta bort påfyllnings-/kontrollpluggen och kontrollera oljenivån.

Obs: Oljan ska nå upp till hålet.

4. Fyll på med angiven olja om oljenivån är låg.
5. Sätt tillbaka påfyllnings-/kontrollpluggen.

Kontrollera hjulmuttrarnas åtdragning

Serviceintervall: Efter de första 2 timmarna

Efter de första 10 timmarna

Var 200:e timme

⚠ VARNING

Om hjulmuttrarna inte dras åt ordentligt kan hjulen fungera dåligt eller falla av, vilket kan leda till personskador.

Dra åt de främre och bakre hjulmuttrarna till mellan 109 och 122 N·m efter 1–4 timmars användning och återigen efter 10 timmars användning. Dra sedan åt var 200:e timme.

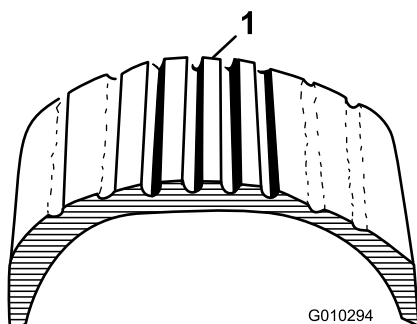
Kontrollera däcktrycket

Serviceintervall: Varje användning eller dagligen

Trycket ska vara 2,21 bar i framdäcken och 1,24 bar i bakdäcken.

Viktigt: Tillförsäkra korrekt lufttryck genom att kontrollera däcken regelbundet. Om däcken inte har rätt tryck slits de onormalt snabbt och fyrhjulsdrevningen kan låsa sig.

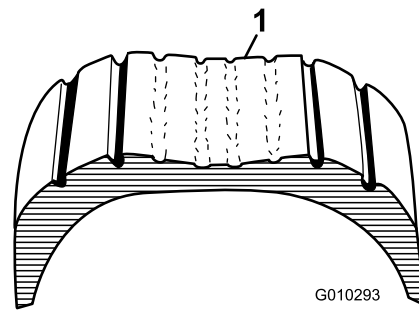
Figur 23 visar däckslitage som har orsakats av ett för lågt tryck.



Figur 23

1. För lågt däcktryck

Figur 24 visar däckslitage som har orsakats av ett för högt tryck.



Figur 24

1. För högt däcktryck

Kontrollera bromsvätskenivån

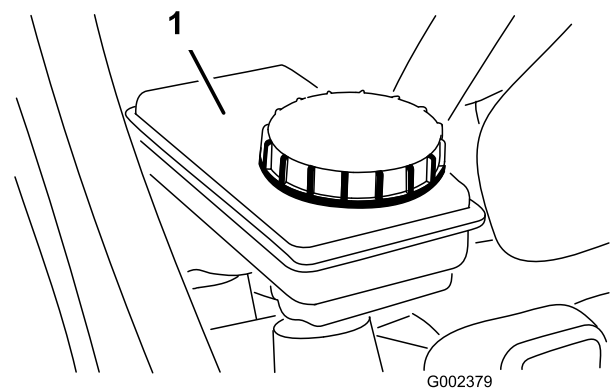
Serviceintervall: Varje användning eller dagligen—Kontrollera bromsvätskenivån. (Kontrollera nivån innan motorn startas för första gången och därefter var 8:e timme eller dagligen.)

Var 1000:e timme/Vartannat år (beroende på vilket som inträffar först)—Byt bromsvätskan.

Bromsvätsketyp: DOT 3

Bromsvätskebehållaren sitter under instrumentbrädan.

1. Parkera maskinen på ett plant underlag.
2. Vätskenivån ska nå upp till markeringen Full i behållaren (Figur 25).



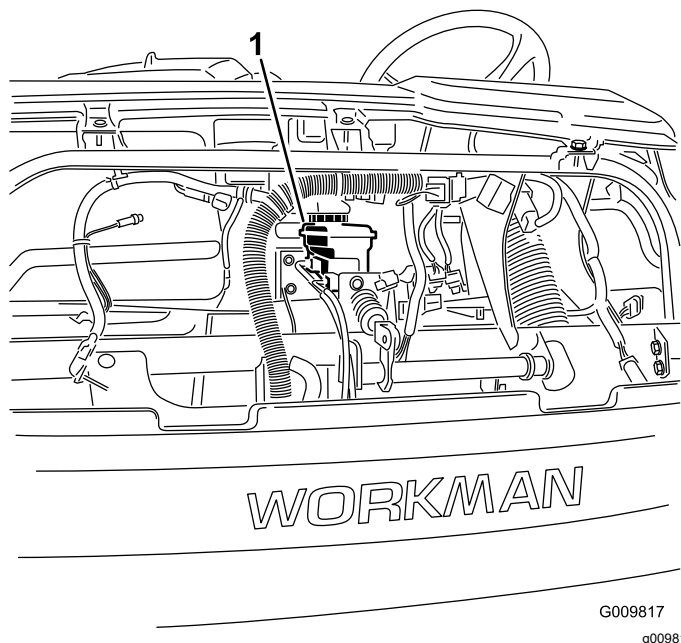
Figur 25

1. Bromsvätskebehållare

3. Om vätskenivån är låg ska du göra rent runt locket på behållaren, ta bort locket och fylla på behållaren med angiven bromsvätska upp till rätt nivå (Figur 25).

Obs: Fyll inte på för mycket bromsvätska i behållaren.

Obs: Du kan ta bort behållarens huv från maskinens framsida (Figur 26).



Figur 26

1. Bromsvätskebehållare

Starta motorn

1. Sitt i förarsätet och lägg i parkeringsbromsen.
2. Koppla ur kraftuttaget och hydrauliken med högt flöde (om fordonet har sådan hydraulik) och för handgasreglaget till Av-läget (om fordonet har handgas).
3. Flytta växelspaken till NEUTRALLÄGET och tryck ner kopplingspedalen.
4. Kontrollera att den hydrauliska lyftspaken är i det mittersta läget.
5. Håll inte foten på gaspedalen.
6. Sätt i nyckeln i tändningslåset och vrid den medurs för att starta motorn.

Obs: Släpp tändningsnyckeln när motorn startar.

Viktigt: För att inte överhätta startmotorn bör du inte ha den inkopplad i mer än 15 sekunder. Om du har försökt starta motorn i 15 sekunder väntar du i 60 sekunder innan du försöker starta den på nytt.

Köra maskinen

1. Koppla ur parkeringsbromsen.
2. Tryck ned kopplingspedalen helt.
3. Flytta växelspaken till ettans växel.
4. Släpp kopplingspedalen lugnt samtidigt som du trycker på gaspedalen.

5. När maskinen har fått upp tillräcklig hastighet lyfter du foten från gaspedalen, trycker ner kopplingspedalen helt, lägger i nästa växel och släpper kopplingspedalen igen samtidigt som du trycker på gaspedalen på nytt.
6. Upprepa proceduren tills du har uppnått önskad hastighet.

Viktigt: Stanna alltid maskinen innan du växlar från framåt- till backväxel eller vice versa.

Obs: Låt inte motorn gå på tomgång under lång tid.

Använd tabellen nedan för att fastställa maskinens hastighet vid 3 600 varv/minut.

Växel	Område	Proportion	Hastighet (km/h)	Hastighet (miles/h)
1	L (låg)	82,83 : 1	4,7	2,9
2	L (låg)	54,52 : 1	7,2	4,5
3	L (låg)	31,56 : 1	12,5	7,7
1	H (hög)	32,31 : 1	12,2	7,6
2	H (hög)	21,27 : 1	18,5	11,5
3	H (hög)	12,31 : 1	31,9	19,8
R	L (låg)	86,94 : 1	4,5	2,8
R	H (hög)	33,91 : 1	11,6	7,1

Viktigt: Försök inte att putta på eller bogsera maskinen för att få igång den. Det kan skada kraftöverföringen.

Stanna maskinen

Stanna maskinen genom att ta bort foten från gaspedalen, trampa ner kopplingspedalen och därefter trampa ner bromspedalen.

Stänga av motorn

Stäng av motorn genom att vrida AV tändningslåset och lägg i parkeringsbromsen. Ta ut nyckeln ur tändningslåset för att undvika oavsiktlig start.

Köra in en ny maskin

Följ dessa riktlinjer under de första 100 körtimmarna för tillbörlig maskinprestanda och lång maskinlivslängd:

- Se till att bromsarna har körts in. Se [5 Polera bromsarna \(sida 16\)](#).
- Kontrollera vätske- och motoroljenivåerna regelbundet och se upp för tecken på överhettning av de olika maskindelarna.

- Låt motorn värmas upp i ca 15 sekunder efter kallstart innan du lägger i en växel.
- Varva inte upp motorn i onödan.
- Variera maskinens hastighet under arbetets gång. Undvik onödig tomgångskörning. Undvik snabba starter och stopp.
- Det krävs ingen inkörningsolja för motorn. Originaloljan är av samma typ som används vid vanliga oljebyten.
- Se avsnittet [Underhåll \(sida 37\)](#) för eventuella särskilda kontroller under inkörningen.

Kontrollera säkerhetssystemet

Serviceintervall: Varje användning eller dagligen

Syftet med säkerhetssystemet är att hindra motorn från att dras runt eller starta om inte kopplingspedalen trycks ner samtidigt.

⚠ VAR FÖRSIKTIG

Om säkerhetsbrytarna är fränkopplade eller skadade kan maskinen plötsligt gå igång, vilket i sin tur kan leda till personskador.

- Gör inga otillåtna ändringar på säkerhetsbrytarna.
- Kontrollera säkerhetsbrytarnas funktion dagligen och byt ut eventuella skadade brytare innan maskinen körs.

Obs: Mer information om redskapens säkerhetssystem finner du i *respektive redskaps bruksanvisning*.

Kontrollera kopplingspedalens säkerhetsbrytare

1. Sitt i förarsätet och lägg i parkeringsbromsen.
2. Flytta växelspaken till NEUTRALLÄGET.

Obs: Motorn startar inte om den hydrauliska lyftspaken är låst i det främre läget.

3. Vrid tändningsnyckeln medurs till STARTLÄGET utan att trycka på kopplingspedalen.

Obs: Om motorn dras runt eller startar har det uppstått ett fel på säkerhetssystemet som måste repareras innan maskinen kan användas.

Kontrollera säkerhetsbrytaren för den hydrauliska lyftspaken

1. Sitt i förarsätet och lägg i parkeringsbromsen.

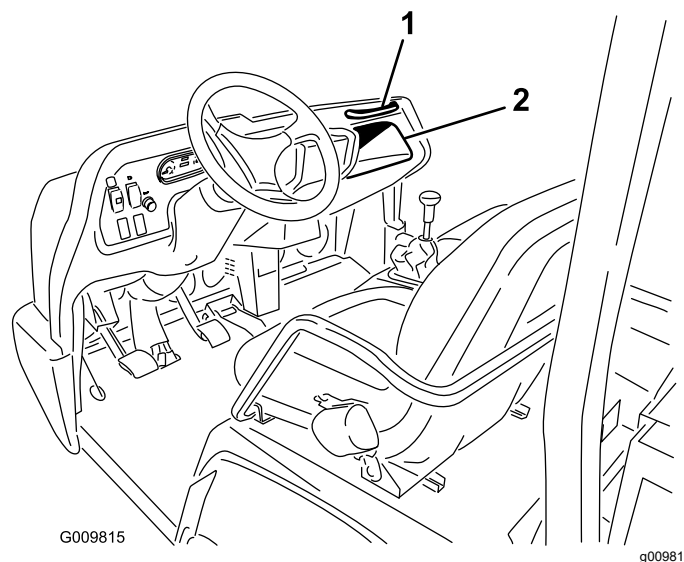
2. Flytta växelspaken till NEUTRALLÄGET och kontrollera att den hydrauliska lyftspaken är i det mittersta läget.
3. Tryck ner kopplingspedalen.
4. För den hydrauliska lyftspaken framåt och vrid tändningsnyckeln medurs till STARTLÄGET.

Obs: Om motorn dras runt eller startar har det uppstått ett fel på säkerhetssystemet som måste repareras innan maskinen kan användas.

Säkerställa passagerarsäkerheten

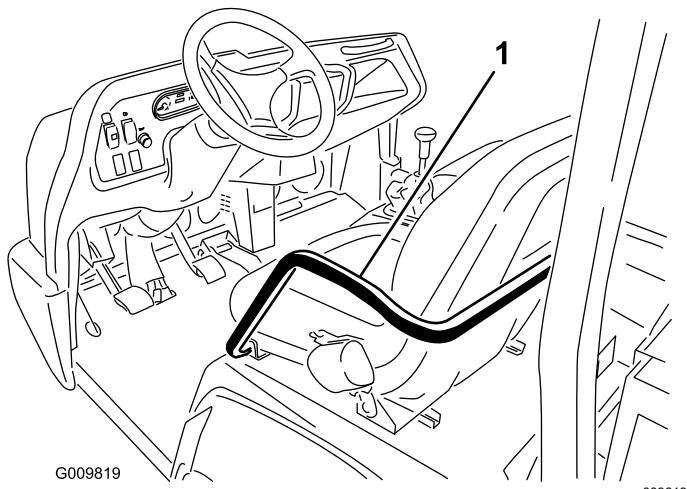
Passagerare som åker med på maskinen måste använda säkerhetsbälte och hålla i sig ordentligt. Kör långsammare och sväng inte så skarpt. Passageraren vet inte vad du tänker göra, och är kanske inte förberedd på svängar, inbromsningar, accelerationer och ojämnheter i vägen.

Du och din passagerare ska alltid sitta ner och hålla armar och ben inuti maskinen hela tiden. Föraren ska hålla bägge händerna på ratten när detta är möjligt, och passageraren ska använda de avsedda handtagen ([Figur 27](#) och [Figur 28](#)).



Figur 27

1. Passagerarhandtag
2. Förvaringsutrymme



Figur 28

1. Handtag och höftskydd

Låt aldrig passagerare åka i lastlådan eller på redskapen. Maskinen är avsedd för en förare och endast en passagerare.

Använda rätt hastighet

Hastighet är en av de viktigaste faktorerna som kan leda till olyckor. Om du kör för fort för omgivningsförhållandena kan du tappa kontrollen och orsaka en olycka. Hastighet kan också förvärra en mindre olycka. Om du kör rakt in i ett träd med låg hastighet kan det orsaka personskador och egendomsskador, men om du kör in i ett träd med hög hastighet kan maskinen totalförstöras, och du och passageraren kan omkomma.

Kör aldrig fortare än omgivningsförhållandena tillåter. Sakta ner om du inte vet hur fort du kan köra inom ett visst område.

Om du använder tunga redskap som väger över 454 kg, t.ex. spridare, toppdressutrustning eller spridningsredskap, ska du begränsa hastigheten genom att föra chefsbrytaren till det långsamma läget.

Svänga på rätt sätt

Svängning är en annan viktig faktor som kan orsaka olyckor. Om du svänger skarpare än omgivningarna tillåter kan maskinen förlora greppet och sladda, eller till och med välta.

Våta, sandiga och hala ytor gör att det blir svårare och mer riskfyllt att svänga. Ju snabbare du kör, desto sämre blir situationen. Sakta därför ner innan du svänger.

Om du gör skarpa svängar vid höga hastigheter kan det inre bakhjulet lyfta från marken. Detta är

inte något konstruktionsfel, utan det händer hos de flesta fyrhjuliga maskiner inklusive personbilar. Om detta händer svänger du för tvärt i förhållande till din hastighet.

Bromsa på rätt sätt

Det är alltid lämpligt att sakta ner innan du närmar dig ett hinder. Detta ger dig extra tid att stanna eller vända. Om du kör på ett hinder kan maskinen och dess innehåll skadas. Men framför allt kan du och din passagerare skadas. Maskinens bruttovikt har stor inverkan på din förmåga att stanna och/eller svänga. Tung laster och redskap gör en maskin svårare att stanna eller svänga. Ju tyngre last, desto längre tid tar det att stanna.

Bromsegenskaperna förändras också om maskinen inte har något flak eller redskap. Om du bromsar kraftigt kan bakhjulen låsas före framhjulen, vilket kan påverka din kontroll över maskinen. Det är en god idé att sänka hastigheten om maskinen inte har något flak eller redskap.

Gräs och trottoarer blir halare när de är våta. Det kan ta 2 till 4 gånger så lång tid att stanna på våta underlag som på torra underlag.

Om du kör genom vatten som är tillräckligt djupt för att göra bromsarna våta kommer bromsarna inte fungera ordentligt förrän de är torra. Om du kört genom vatten bör du testa bromsarna för att se till att de fungerar som de ska. Om de inte gör det ska du köra långsamt samtidigt som du trampar lätt på bromspedalen. Detta torkar ut bromsarna.

Växla inte ner vid bromsning på isiga eller hala underlag (vått gräs) eller vid körning nerför en sluttning. Motorbromsning kan orsaka sladd och du kan förlora kontrollen. Lägg i en lägre växel innan du börjar köra nerför en sluttning.

Förhindra vältning

Maskinen är utrustad med störtlåda, höftskydd, säkerhetsbälte och handtag. Maskinens vältskyddssystem minskar risken för allvarliga personskador eller dödsfall om maskinen mot förmodan skulle välta. Systemet kan dock inte skydda föraren mot alla tänkbara skador.

Ett skadat vältskydd ska bytas ut. Det får inte repareras eller modifieras. Alla förändringar av vältskyddet måste godkännas av tillverkaren.

Det bästa sättet att förhindra olyckor med arbetsmaskiner är genom kontinuerlig uppsikt över och utbildning av förare, och genom att alltid vara uppmärksam på det område där maskinen används.

Det bästa sättet för förare att undvika allvarliga personskador eller dödsfall, både för sig själv och för andra, är att se till att de kan använda maskinen på rätt sätt, att de håller sig uppmärksamma och att de undviker åtgärder eller förhållanden som kan orsaka olyckor. Ett vältskydd minskar risken för allvarliga personskador eller dödsfall om maskinen skulle välta. Använd dessutom säkerhetsbälte och följ alla anvisningar.

Köra i sluttningar

⚠ VARNING

Om maskinen välter eller slår runt i en sluttning kan detta orsaka allvarliga personskador.

- **Kör inte maskinen i branta sluttningar.**
- **Försök aldrig vända maskinen om motorn stannar eller om du förlorar greppet i en sluttning.**
- **Backa alltid rakt nerför sluttningen med backväxeln i.**
- **Backa aldrig ner i neutralläget eller med kopplingen nedtryckt så att du bara använder bromsarna.**
- **Kör aldrig tvärs över en brant sluttning. Kör alltid rakt upp eller rakt ner.**
- **Undvik att svänga i sluttningar.**
- **Släpp inte kopplingen snabbt, och panikbromsa inte. Plötsliga hastighetsändringar kan göra att maskinen välter.**

Var extra försiktig vid körning i sluttningar. Kör aldrig på sluttningar som är extremt branta. Det tar längre tid att stanna i nedförsbacke än på ett plant underlag. Det är farligare att vända när man kör uppför eller nedför en sluttning än att vända på plan mark. Det är särskilt riskabelt att vända vid körning nedför sluttningar, i synnerhet om du bromsar samtidigt, och att vända uppåt vid körning tvärs över en sluttning. Risken för vältning är större om du vänder i en sluttning, även vid låg hastighet och utan last.

Sakta in och lägg i en lägre växel innan du börjar köra uppför eller nedför en sluttning. Om du måste svänga medan du kör på en sluttning ska detta göras så långsamt och försiktigt som möjligt. Gör aldrig tvåra eller snabba svängar på sluttningar.

Om du får motorstopp eller börjar tappa framfart medan du kör uppför en brant sluttning ska du snabbt trycka på bromsen, lägga i neutralläget, starta om motorn och lägga i backen. Låt motorn gå på

tomgång. Motorns och växellådans tröghet hjälper bromssystemet att manövrera maskinen i sluttningen, och du kan backa nerför sluttningen på ett säkrare sätt.

Minska lasten om du ska köra i en brant sluttning eller om lasten har hög tyngdpunkt. Kom ihåg att laster kan förskjutas. Fäst dem.

Obs: Maskinen har mycket god förmåga att köra uppför sluttningar. Differentiallåset förstärker den här förmågan. Körningen uppför sluttningar kan också förbättras genom att vikt läggs till maskinens bakdel på ett av följande sätt:

- Lägg till vikt till lådans insida och se till att den sitter säkert.
- Lägg till hjulvikter till bakhjulen.
- Lägg till flytande ballast (kalciumklorid) till bakdäcken.
- Drivkraften ökar om det inte finns någon passagerare i framsätet.

Lastning och tippning

Lastens och passagerarens vikt och position kan ändra maskinens tyngdpunkt och manövrering. Följ dessa riktlinjer för att undvika att förlora kontrollen och för att undvika personskador.

Transportera inte laster som överskrider de lastbegränsningar som anges på maskinens märketikett.

⚠ VARNING

Flaket sänks när du trycker ner tömningsspaken, även om motorn är avstängd. Lådan kan sänkas även om du stänger av motorn. Stötta alltid upp den utdragna lyftcylindern så att lådan hålls upp om du inte ska sänka den direkt.

Flera kombinationer av lådor, plattformar och tillbehör finns tillgängliga till fordonet. Dessa kan användas i olika kombinationer som ger maximal kapacitet och mångsidighet. Den stora lådan är 140 cm bred och 165 cm lång och kan innehålla upp till 1 477 kg jämnt fördelad last.

Lasternas fördelning varierar. Sand sprids ut jämnt och ganska lågt. Annat, som tegelstenar, gödsel eller timmerstockar, lastas högre i lådan.

Lastens höjd och vikt har stor betydelse för vältning. Ju högre en last är, desto större är risken för att maskinen tippas. Du kanske upptäcker att 1 477 kg last staplas alltför högt för att fordonet ska kunna köras säkert. En sänkning av totalvikten är ett sätt att

minska vältrisen. Ett annat sätt att minska vältrisen är att fördela lasten så lågt som möjligt.

Om lasten placeras mot någon av sidorna kan maskinen mycket lättare tippa åt den sidan. Detta gäller särskilt om lasten ligger på den sida som är riktad utåt vid svängning.

Placera aldrig tunga laster bakom bakaxeln. Om lasten placeras så långt bakåt att den är bakom bakaxeln kommer vikten på framhjulen att minska, och därmed också styrförmågan. Om tyngdpunkten ligger för långt bak kan framhjulen till och med lyfta från marken om du kör över ett gupp eller uppför en backe. Detta gör att du förlorar styrförmågan, och maskinen kan välta.

En allmän regel är att lasten ska placeras jämnt fördelad både i riktning framåt-bakåt och sida-till-sida.

Om en last inte är säkrad eller om du transporterar en vätska i en stor behållare, t.ex. en spridare, kan lasten glida. Lasten glider oftast i svängar, i uppförbacke, vid plötsliga hastighetsförändringar eller vid körning på ojämna underlag. Om lasten förskjuts kan fordonet välta. Säkra alltid laster så att de inte glider. Tippa aldrig av lasten medan fordonet står på tvären över en sluttning.

Tunga laster innebär längre bromssträcka och försämrar din förmåga att svänga snabbt utan att välta.

Det bakre lastutrymmet är endast avsett för laster, inte för passagerare.

Använda differentiallyset

Differentiallyset ökar maskinens dragkraft genom att låsa samman bakhjulen så att ett av hjulen inte spinner oberoende av det andra. Detta kan vara till hjälp om du har tunga laster som ska dras över vått gräs eller hala områden, vid körning uppför sluttningar och på sandiga underlag. Det är dock viktigt att komma ihåg att den extra dragkraften bara är avsedd för tillfällig och begränsad användning. Detta ersätter inte anvisningarna för säker körning som redan diskuterats när det gäller branta sluttningar och tunga laster.

Differentiallyset tvingar bakhjulen att rotera med samma hastighet. När man använder differentiallyset begränsas förmågan att göra tvärsvingar något, och gräsmattan kan slitas hårdare. Använd bara differentiallyset när det är nödvändigt, vid låga hastigheter och bara på ettans eller tvåans växel.

⚠ VARNING

Om maskinen välter eller slår runt på en sluttning kommer detta att orsaka allvarliga personskador.

- **Den extra drivkraft som du får med differentiallyset kan vara tillräckligt för att man ska hamna i farliga situationer, t.ex. körning uppför sluttningar som är för branta för att man ska kunna vända. Var extra försiktig när du kör maskinen med differentiallyset på, i synnerhet i brantare sluttningar.**
- **Om differentiallyset är på när du gör en tvärsving i hög hastighet och det inre bakhjulet lyfter från marken kan du förlora kontrollen över maskinen så att den sladdar. Använd bara differentiallyset vid låga hastigheter.**

Använda fyrhjulsdriften – endast fyrhjulsdrivna modeller

Fyrhjulsdrivna fordon har en "Automatic on Demand"-funktion, vilket innebär att fyrhjulsdriften automatiskt aktiveras utan att föraren behöver göra något. Framhjulsdriften griper inte in (ingen effekt levereras till framhjulen) förrän bakhjulen börjar förlora greppet. Den dubbelriktade kopplingen känner av att bakhjulen slirar och sänder effekt till framhjulen så att framhjulsdriften griper in. Fyrhjulsdriften fortsätter att skicka effekt till framhjulen tills bakhjulen har tillräcklig dragkraft för att förflytta maskinen utan att slira. När detta inträffar slutar systemet att skicka effekt till framhjulen, och köregenskaperna blir ungefär som hos ett tvåhjulsdrevet fordon igen. Fyrhjulsdriften fungerar i både framåt- och backläge, men bakhjulen kommer att slira något mer vid svängning innan effekten levereras till framhjulen.

⚠ VARNING

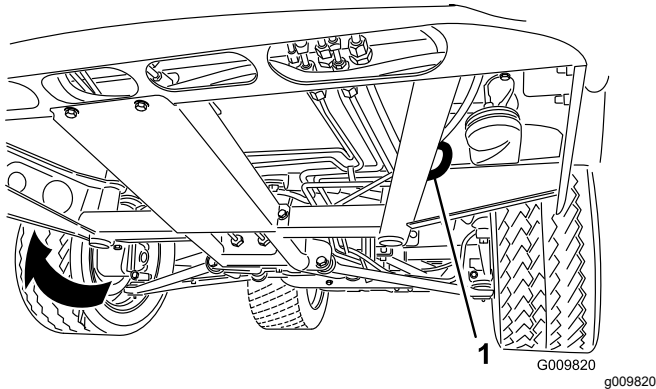
Om maskinen välter eller slår runt på en sluttning kommer detta att orsaka allvarliga personskador.

Den extra drivkraft som du får med fyrhjulsdriften kan vara tillräcklig för att du ska hamna i farliga situationer, om du exempelvis kör uppför sluttningar som är för branta för att du ska kunna vända. Var försiktig när du kör, särskilt i brantare sluttningar.

Transportera maskinen

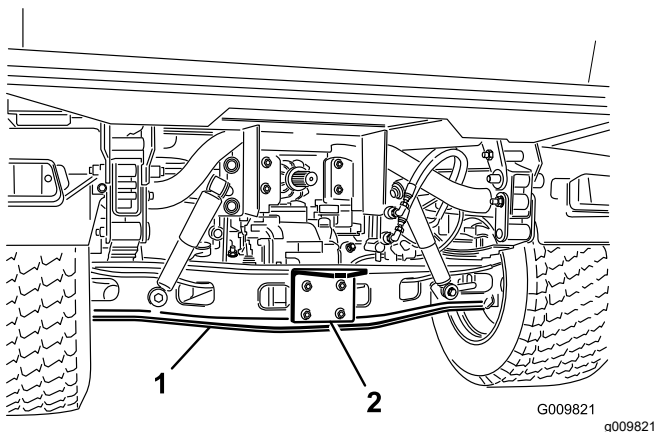
Använd ett släp om maskinen ska transporteras långa sträckor. Spänn fast maskinen ordentligt på släpet. Se [Figur 29](#) och [Figur 30](#) för fästpunkternas placering.

Obs: Lasta maskinen på släpet med maskinens front framåt. Om det inte går ska maskinens huv fästas vid ramen med en rem, eller också ska huven demonteras samt transporteras och fästas separat så att den inte blåser av under transporten.



Figur 29

1. Ögla i ramen (alla sidor)



Figur 30

1. Axel
2. Dragkroksplatta

Bogsera maskinen

I nödfall kan maskinen bogseras en kortare sträcka. Toro rekommenderar dock inte att detta används som standardprocedur.

⚠ VARNING

Bogsering med alltför hög hastighet kan medföra att maskinens styrförmåga förloras. Bogsera aldrig maskinen snabbare än i 8 km/h.

Bogsering av maskinen är ett jobb som kräver två personer. Fäst en bogserlina i hålen framtill på ramen. För växelspaken till NEUTRALLÄGET och koppla ur parkeringsbromsen. Om maskinen måste flyttas en längre sträcka bör den transporteras på en lastbil eller ett släp.

Obs: Servostyrningen fungerar inte, vilket gör det svårare att styra.

Bogsera en släpvagn med maskinen

Maskinen kan dra släp och redskap som väger mer än den själv.

Det finns olika slags bogserkrokar till maskinen, beroende på hur de ska användas. Kontakta en auktoriserad Toro-återförsäljare för mer information.

Om din maskin är utrustad med en bogserkrok som skruvats fast på bakaxelröret kan den dra släp eller redskap med en bruttovikt på upp till 1 587 kg. Lasta alltid ett släp med 60 % av lastvikten på släpets främre del. Detta placerar cirka 10 % (högst 272 kg) av släpets bruttovikt på maskinens bogserkrok.

Lasta inte maskinen eller släpet för tungt när du drar en last eller bogserar ett släp (redskap). Överbelastning kan bidra till försämrad prestanda eller skador på bromsar, axel, motor, växellåda, styrning, fjädring, karosseri eller däck.

Viktigt: Minska risken för skador på kraftöverföringen genom att använda låg växel.

Vid bogsering av redskap med vändskiva, t.ex. fairwayluftare, ska du alltid montera hjulbalken (medföljer vändskivesatsen) för att förhindra att framhjulen lyfter från marken om det bogserade redskapets rörelse plötsligt hindras.

Använda den hydrauliska styrningen

Den hydrauliska styrningen levererar hydrauleffekt från maskinpumpen när motorn är igång. Effekten kan tas ut via snabbkopplingarna baktill på maskinen.

▲ VAR FÖRSIKTIG

Hydraulvätska som sprutar ut under tryck kan ha tillräcklig kraft för att tränga in i huden och orsaka allvarliga skador. Var försiktig då du ansluter eller kopplar ur hydrauliska snabbkopplingar. Stäng av motorn, lägg i parkeringsbromsen, sänk redskapet och sätt den fjärrstyrda hydraulventilen i spärrläget (float detent) så att hydraultrycket sjunker innan du ansluter eller kopplar ur några hydrauliska snabbkopplingar.

Viktigt: Om flera maskiner använder samma redskap kan det förekomma korskontaminering av transmissionsvätskor. Byt transmissionsvätskan oftare.

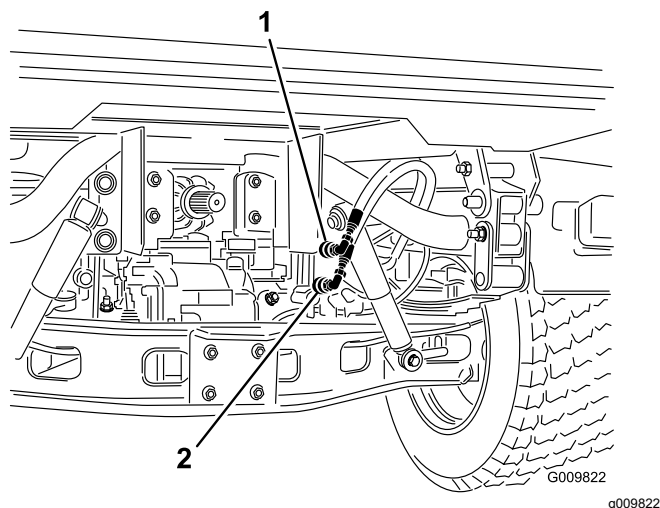
Kontrollera hydraulredskap med hjälp av spaken för den hydrauliska flaklyften

• AVSLAGET LÄGE (OFF)

Detta är reglerventilens normalläge när den inte används. I det här läget är reglerventilens arbetsportar blockerade, och eventuella laster hålls av backventilerna i båda riktningarna.

• HÖJNING (snabbkoppling, läge "A")

I det här läget lyfts flaket eller det bakre redskapet upp, eller också tillförs tryck på snabbkoppling "A". Här tillåts även hydraulvätska från snabbkoppling "B" att flyta tillbaka in i ventilen och sedan ut till tanken. Detta är ett tillfälligt läge och när du släpper reglaget återgår det till det AVSLAGNA läget i mitten.



Figur 31

1. Snabbkoppling, läge "A" 2. Snabbkoppling, läge "B"

I det här läget lyfts flaket eller det bakre redskapet upp, eller också tillförs tryck på snabbkoppling "B". Här tillåts även hydraulvätska från snabbkoppling "A" att flyta tillbaka in i ventilen och sedan ut till tanken. Detta är ett tillfälligt läge och när du släpper reglaget återgår det till det avslagna läget i mitten. Om du tillfälligt håller och sedan släpper reglagespaken i det här läget, dirigerar du hydraulvätskan till snabbkoppling "B", vilket ger nedåtteffekt på den bakre redskapshållaren. När du släpper den stannar trycket kvar på redskapshållaren.

Viktigt: Om du håller ner spaken i nedre läget vid användning med hydraulcylinder går flödet av hydraulvätska över en övertrycksventil, vilket kan skada hydraulsystemet.

• PASLAGET LÄGE (ON)

Detta läge liknar läget Sänkning (snabbkoppling, läge "B"). Det dirigerar också hydraulvätska till snabbkoppling "B", med skillnaden att spaken hålls i läget genom en skåra i kontrollpanelen. Därmed kan hydraulvätskan flyta kontinuerligt till utrustning som använder en hydraulisk motor. **Använd bara detta läge för redskap med en hydraulisk motor.**

Viktigt: Om du använder det med en hydraulcylinder eller utan redskap innebär det PASLAGNA läget att flödet av hydraulvätska går över en övertrycksventil, vilket kan skada hydraulsystemet. Använd bara detta läge tillfälligt, eller med en ansluten motor.

Viktigt: Kontrollera hydraulvätskenivån efter att ett redskap monterats. Kontrollera att redskapet fungerar genom att prova det flera gånger så att systemet avluftas. Kontrollera därefter hydraulvätskenivån på nytt. Redskapets cylinder påverkar vätskenivån i växellådan något. Skador kan uppstå på pump, hydraulisk fjärrstyrning, servostyrning och maskinens växellåda om maskinen körs med låg kylvätskenivå.

Ansluta snabbkopplingarna

Viktigt: Rengör snabbkopplingarna före anslutning. Smutsiga kopplingar kan förorena hydraulsystemet.

1. Dra tillbaka låsringen på kopplingen.
2. Sätt in slangnippeln i kopplingen tills den snäpper fast.

Obs: Bestäm vilken sida av snabbkopplingen som kräver tryck när du ska ansluta fjärrmanövrerad utrustning till snabbkopplingarna, och anslut sedan den slangen till snabbkoppling B som kommer att

trycksättas när reglagespaken förs framåt eller låses i det PÅSLAGNA läget.

Koppla ur snabbkopplingarna

Obs: Med båda maskinerna avstängda och redskap avstängda: för lyftspaken framåt och bakåt för att få bort systemtrycket och underlätta urkopplingen av snabbkopplingarna.

1. Dra tillbaka låsringen på kopplingen.
2. Dra ut slangen bestämt från kopplingen.

Viktig: Rengör snabbkopplingarna och montera dammpluggar och dammskydd över dem när de inte används.

Felsökning av hydraulisk styrning

- Problem med anslutning eller urkoppling av snabbkopplingar.
Trycket sjunker inte (snabbkopplingen är under tryck).
- Servostyrningen svänger mycket trögt eller inte alls.
 - Hydraulvätskenivån är låg.
 - Hydraulvätskan är het.
 - Pumpen fungerar inte.
- Det finns hydraulläckor.
 - Kopplingarna är lösa.
 - O-ringen saknas på en koppling.
- Ett redskap fungerar inte.
 - Snabbkopplingarna är inte helt anslutna.
 - Snabbkopplingarna har växlats om.
- Det hörs ett gnisslande ljud.
 - Ta bort den ventil som har lämnats i läget PÅ och gör att hydraulvätskan flödar över övertrycksventilen.
 - Remmen är lös.
- Det går inte att starta motorn.
Hydraulspaken är låst i det FRÄMRE läget.

Underhåll

Vänster och höger sida på maskinen är lika med förarens vänstra respektive högra sida vid normal körning.

⚠ VAR FÖRSIKTIG

Låt endast behörig och auktoriserad personal underhålla, reparera, justera och inspektera maskinen.

Undvik brandrisker och se till att det alltid finns brandsläckningsutrustning på arbetsområdet. Använd inte en öppen låga för att kontrollera nivån på eller läckage av bränsle, batterielektrolyt eller kylvätska. Använd inte öppna bränslekärl eller brandfarliga rengöringsvätskor för att rengöra delar.

⚠ VAR FÖRSIKTIG

Om du lämnar nyckeln i tändningslåset kan någon oavsiktligt starta motorn och skada dig eller någon annan person allvarligt.

Ta ut nyckeln ur tändningslåset innan du utför något underhåll.

Rekommenderat underhåll

Underhållsintervall	Underhållsförfarande
Efter de första 2 timmarna	<ul style="list-style-type: none">• Dra åt de främre och bakre hjulmuttrarna.
Efter de första 10 timmarna	<ul style="list-style-type: none">• Dra åt de främre och bakre hjulmuttrarna.• Kontrollera växelvajrarnas justering.• Kontrollera parkeringsbromsens inställning.• Kontrollera generatorremmens tillstånd och spänning.• Byt ut hydraulfiltret.• Byt vätskefiltret för hydraulik med högt flöde (endast TC-modeller).
Efter de första 50 timmarna	<ul style="list-style-type: none">• Byt motorolja och oljefilter.• Justera motorns ventilspelel.
Varje användning eller dagligen	<ul style="list-style-type: none">• Kontrollera oljenivån i motorn.• Kontrollera kylvätskenivån.• Kontrollera växellåds-/hydraulvätskans nivå. (Kontrollera vätskenivån innan motorn startas för första gången och därefter var 8:e körtimme eller dagligen.)• Kontrollera nivån på hydraulvätskan för högt flöde (endast TC-modeller). (Kontrollera hydraulvätskenivån innan motorn startas för första gången och därefter dagligen.)• Kontrollera däcktrycket.• Kontrollera bromsvätskenivån. (Kontrollera nivån innan motorn startas för första gången och därefter var 8:e timme eller dagligen.)• Kontrollera säkerhetssystemets funktion.• Ta bort skräp från motorområdet och kylaren (Rengör oftare vid smutsiga förhållanden).
Var 25:e timme	<ul style="list-style-type: none">• Ta bort luftrenarkåpan och avlägsna allt skräp.
Var 50:e timme	<ul style="list-style-type: none">• Kontrollera batteriets vätskenivå (var 30:e dag om maskinen står oanvänd).• Kontrollera batteriets kabelanslutningar.
Var 100:e timme	<ul style="list-style-type: none">• Kontrollera differentialoljenivån fram (endast modeller med fyrhjulsdraft).• Smörj alla lager och bussningar (smörj oftare vid tung drift).• Byt ut luftrenarfiltret (oftare vid dammiga och smutsiga förhållanden).• Inspektera däckens tillstånd.

Underhållsintervall	Underhållsförfarande
Var 200:e timme	<ul style="list-style-type: none"> • Dra åt de främre och bakre hjulmuttrarna. • Byt motorolja och oljefilter. • Kontrollera om kåpan runt farthållarknuten har sprickor, hål eller sitter löst (endast fyrhjulsdrivna modeller). • Kontrollera växelväjarnas justering. • Kontrollera hög-/lågväxelväjarnas justering. • Kontrollera differentiallåsvejerns justering. • Kontrollera parkeringsbromsens inställning. • Kontrollera bromspedalens justering. • Kontrollera generatorremmens tillstånd och spänning. • Kontrollera kopplingspedalens justering. • Kontrollera bromsarna och parkeringsbromsarna.
Var 400:e timme	<ul style="list-style-type: none"> • Kontrollera eller byt ut tändstiften. • Byt ut bränslefiltret. • Kontrollera bränsleledningar och anslutningar. • Kontrollera framhjulens inställning. • Gör en visuell kontroll av bromsarna och kontrollera om bromsbackarna är slitna.
Var 600:e timme	<ul style="list-style-type: none"> • Justera motorns ventilspele.
Var 800:e timme	<ul style="list-style-type: none"> • Byt differentialolja fram (endast fyrhjulsdrivna modeller). • Byt olja i hydraulsystemet och rengör filtret. • Byt ut hydraulfiltret. • Byt vätska och filter i hydraulsystemet med högt flöde (endast TC-modeller).
Var 1000:e timme	<ul style="list-style-type: none"> • Byt bromsvätskan. • Töm/spola bränsletanken. • Spola kylsystemet eller byt ut kylvätskan.

Arbete under svåra förhållanden

Viktigt: Om maskinen utsätts för något av nedanstående förhållanden ska underhåll utföras dubbelt så ofta:

- Arbete i öken
- Arbete i kallt klimat, under 0 °C
- Bogsering av släp
- Regelbundet arbete på dammiga vägar
- Byggarbete
- Låt kontrollera bromsarna och rengör dem så snart som möjligt efter längre drift i lera, sand, vatten eller liknande smutsiga områden. Detta förhindrar att slipande material orsakar onödigt slitage på bromsarna.

Förberedelser för underhåll

Flera av de moment som beskrivs i det här underhållsavsnittet kräver att flaket höjs och sänks. Vidta nedanstående säkerhetsåtgärder för att undvika allvarliga personskador som kan innebära livsfara.

⚠ VARNING

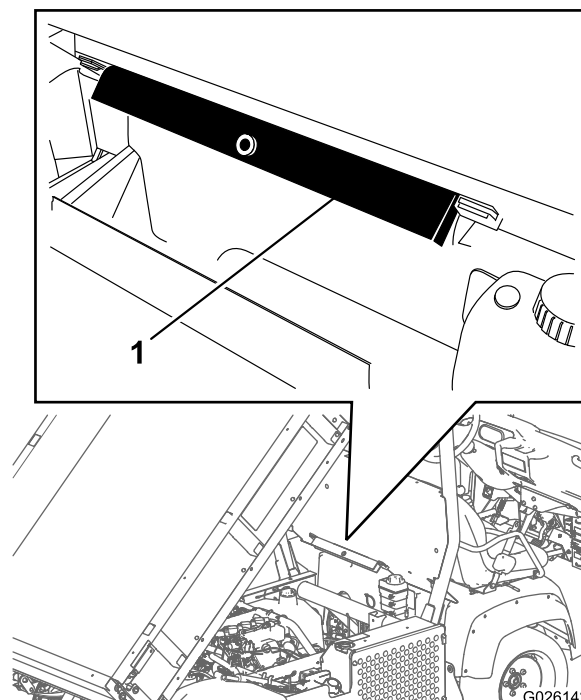
Om flaket är fullastat och tillbörlig säkerhetsstötta inte används kan flaket ramla ner utan förvarning. Om du eller någon annan arbetar under flaket när det är upphöjt utan stöd kan personskador uppstå.

- Stäng av motorn, koppla in parkeringsbromsen och ta ut nyckeln ur tändningslåset innan du servar eller justerar maskinen.
- Innan du utför något arbete under flaket när det är upphöjt ska du ta bort eventuellt material från flaket och andra tillbehör och placera säkerhetsstödet under den helt utdragna cylinderstaven.

Använda flakstödet

Viktigt: Flakstödet ska alltid monteras eller tas loss från flakets utsida.

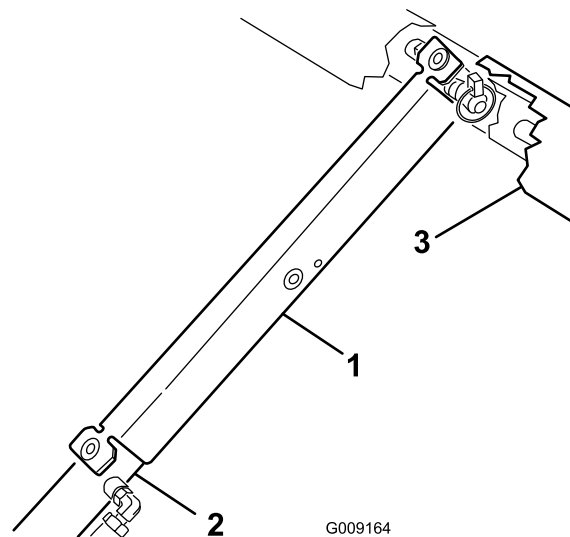
1. Höj upp flaket tills lyftcylindrarna är helt utdragna.
2. Ta loss flakstödet från förvaringsfästena baktill på vältskyddspanelen (Figur 32).



Figur 32

1. Flakstöd

3. Tryck fast flakstödet på cylinderstaven och kontrollera att stödets ändar vilar på cylindertrummans ände och på cylinderstavens ände (Figur 33).



Figur 33

1. Flakstöd
2. Cylindertrumma
3. Flak

4. Ta bort flakstödet från cylindern och för in det i fästena baktill på vältskyddspanelen.

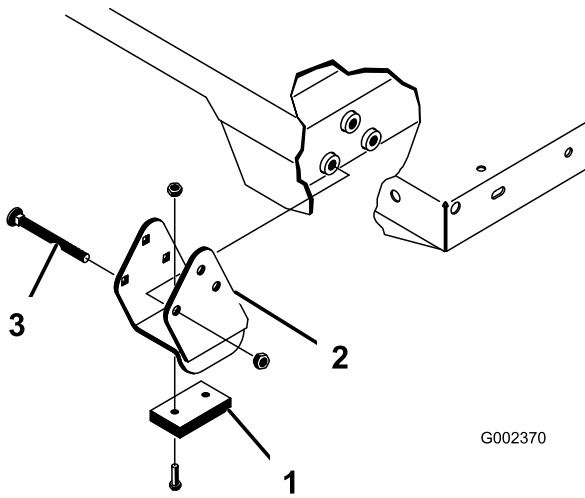
Viktigt: Försök inte sänka flaket medan flakstödet är monterat på cylindern.

Höja maskinen

⚠ FARA

En maskin på en domkraft kan bli instabil och glida av domkraften och skada de som befinner sig under den.

- Starta inte maskinen när den stötts upp med en domkraft.
- Ta alltid ut nyckeln ur tändningslåset innan du kliver ut ur maskinen.
- Blockera hjulen när maskinen stötts upp med en domkraft.
- Starta inte motorn när maskinen stötts upp med en domkraft. Motorvibrationer eller hjulrörelser kan göra att den glider av domkraften.
- Arbeta inte under maskinen om den inte står säkert på riktiga stöd. Maskinen kan glida av en domkraft och skada personer som befinner sig under den.
- När du hissar upp maskinens främre del med domkraft ska du alltid placera en tråkloss (eller liknande) mellan domkraften och maskinramen.
- Domkraftspunkten framtill på maskinen sitter under den främre centrumramen (Figur 37) och baktill sitter den under axeln (Figur 38).



Figur 36

1. Slitageblock
2. Distansfäste
3. Vagnskruv

1. Se till att lyftcylindrarna är helt indragna.
2. Lägg försiktigt ner flaket på maskinramen med de bakre hålen på flakets svängplatta inpassade mot hålen i den bakre ramkanalen, och montera två sprintbultar och hjulsprintar (Figur 36).
3. Med flaket nedsänkt fäster du varje cylinderstavsände i rätt spår i flakets fästplattor med en sprintbult och en hjulsprint.
4. För in sprintbulten från flakets utsida med hjulsprinten utåt (Figur 36).

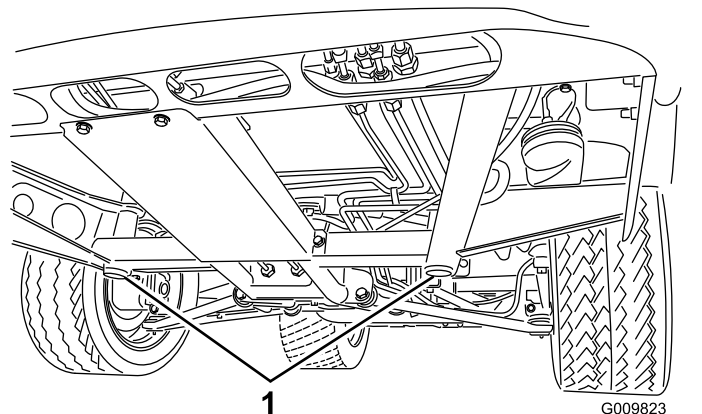
Obs: De bakre spåren är till för montering av ett komplett flak, och de främre är för montering av ett tvåtredjedelsflak.

Obs: Motorn måste kanske startas för att cylindrarna ska kunna dras in eller ut och passas in mot hålen.

Obs: Det spår som inte ska användas kan blockeras med en skruv och mutter som förhindrar felaktig montering.

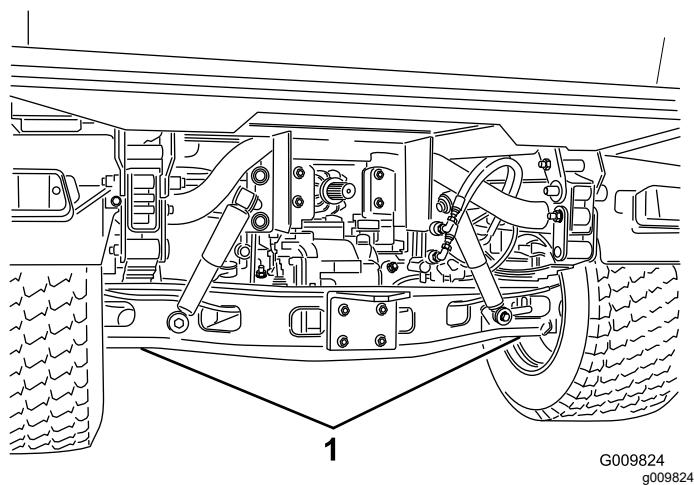
5. Starta motorn och höj upp flaket med hjälp av den hydrauliska lyftspaken.
6. Lossa lyftspaken och stäng av motorn.
7. Montera flakstödet så att flaket inte sänks ner oavsiktligt. Se [Använda flakstödet \(sida 39\)](#).
8. Montera hjulsprintarna på insidan av sprintbultarna.

Obs: Om en automatisk bakkantsspärr har monterats på flaket, ska du se till att främre tippplänkstängningen sitter på insidan av sprintbulten på vänster sida innan hjulsprinten monteras.



Figur 37

1. Främre domkraftspunkter



Figur 38

1. Bakre domkraftspunkter

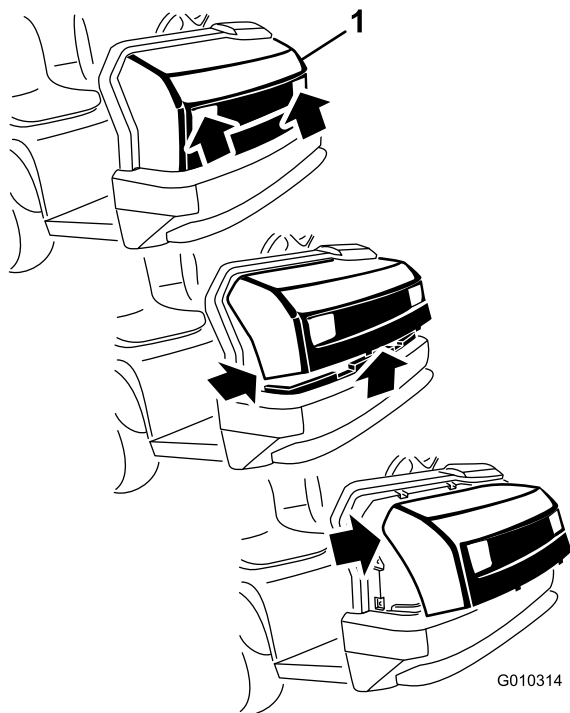
3. Sväng huvens övre del framåt och koppla loss ledningskontaktarna från strålkastarna ([Figur 39](#)).
4. Ta bort huven.

Montera huven

1. Anslut lamporna.
2. För in de övre monteringsflikarna i ramfästena.
3. För in de nedre monteringsflikarna i ramfästena.
4. Kontrollera att huven griper in helt i spåren längst upp, på sidorna och längst ner.

Ta bort huven

1. Fatta tag i strålkastaröppningarna på motorhuvan och lyft huven uppåt så att de nedre monteringsstapparna lossnar från ramspåren ([Figur 39](#)).



Figur 39

1. Huv

2. Sväng huvens nedre del uppåt tills de övre monteringsstapparna kan dras ut från ramspåren ([Figur 39](#)).

Smörjning

Smörja lager och bussningar

Serviceintervall: Var 100:e timme (smörj oftare vid tung drift).

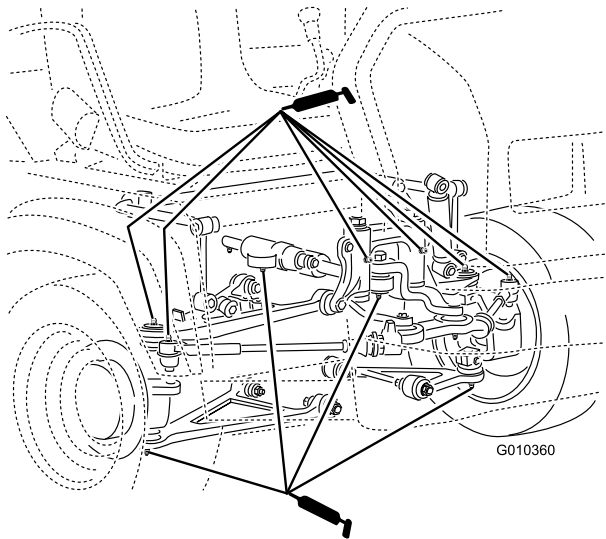
Maskinen har smörjnipllar som måste smörjas regelbundet med fett nr 2 på litiumbas.

Smörjniplarnas placering och antal är som följer:

- kulleleder (4), dragstänger (2), ledfästen (2) och styrcylindrar (2) enligt [Figur 40](#)
- fjäderkolonn (2) enligt [Figur 41](#)
- koppling (1) och broms (1) enligt [Figur 42](#)
- U-leder (18) och drivaxlar för fyrhjulsdraft (3) enligt [Figur 43](#).

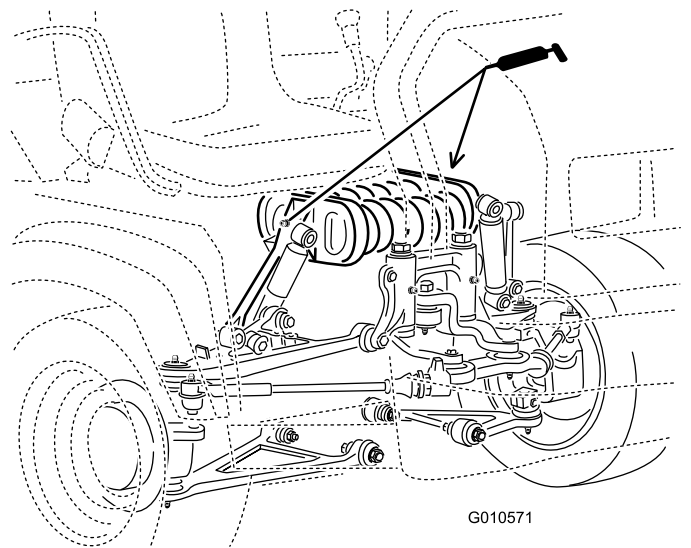
Viktigt: Pumpa in smörjfett tills det sipprar ut ur alla fyra skålarna vid varje korsning när du smörjer drivaxelns/universalaxelns lagerkorsningar.

1. Torka av smörjnipleln så att partiklar inte kan tränga in i lagren eller bussningarna.
2. Pumpa in fett i alla lagren eller bussningarna.
3. Torka av överflödigt fett.



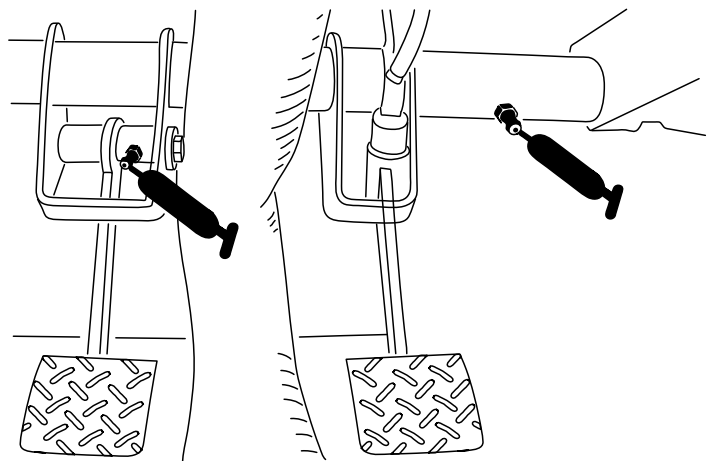
Figur 40

g010360



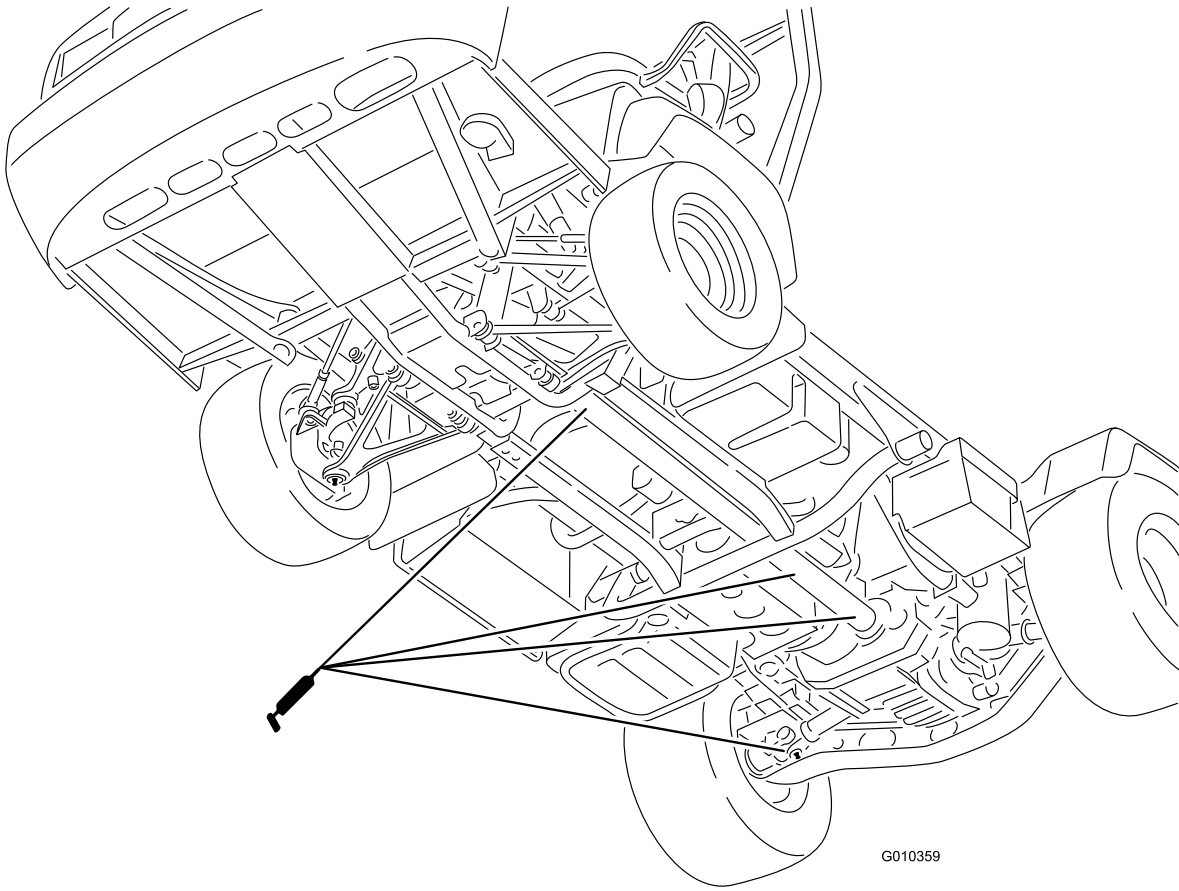
Figur 41

g010571



Figur 42

g024682



G010359

g010359

Figur 43

Motorunderhåll

Serva luftrenaren

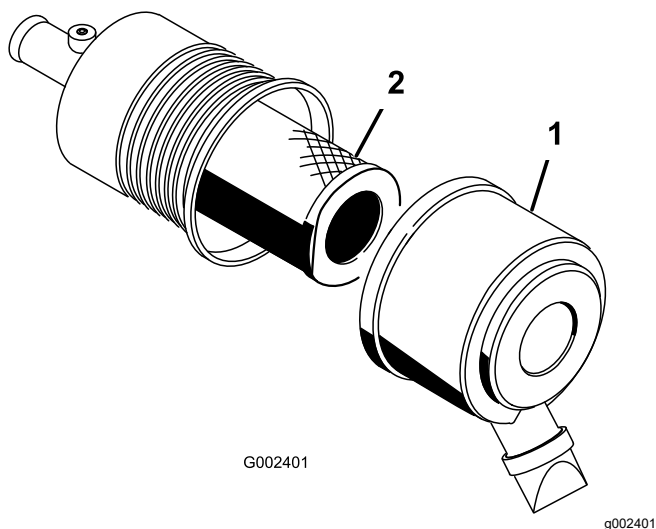
Serviceintervall: Var 25:e timme—Ta bort luftrenarkåpan och avlägsna allt skräp.

Var 100:e timme—Byta ut luftrenarfiltret (oftare vid dammiga och smutsiga förhållanden).

Kontrollera luftrenaren och slangarna med jämna mellanrum för att skydda motorn på bästa sätt och för att få längsta möjliga livslängd för maskinen. Undersök om luftrenarhuset har skador som skulle kunna orsaka en luftläcka. Ett skadat luftrenarhus måste bytas ut.

Kontrollera och byt luftrenarfiltret enligt följande procedur:

1. Lossa spärrhakarna på luftrenaren och dra av luftrenarkåpan från luftrenarhuset (Figur 44).



Figur 44

1. Luftrenarkåpa
2. Filter

2. Kläm ihop dammkåpan sidor så att den öppnas och slå sedan ut dammet.
3. Dra försiktigt ut filtret ur luftrenarhuset (Figur 44).

Obs: Undvik att knacka filtret mot sidan på luftrenarhuset.

Obs: Försök inte rengöra filtret.

4. Undersök det nya filtret för att se om det är skadat genom att titta in i filtret samtidigt du lyser med en stark lampa mot filtrets utsida.

Obs: Hål i filtret syns då som ljusa punkter.

Obs: Inspektera och leta efter sprickor, oljebeläggning eller skador på gummitätningen. Om filtret är skadat ska du inte använda det.

Obs: Kör alltid motorn med både luftfilter och skydd monterade för att undvika motorskador.

Obs: Var försiktig så att inga partiklar faller ner i de rena delarna av luftfilterhuset.

5. Skjut försiktigt på filtret över röret (Figur 44).

Obs: Kontrollera att det sitter ordentligt genom att trycka på filtrets yttre kant medan du monterar det.

6. Sätt tillbaka luftrenarkåpan med sidan uppåt och fäst spärrhakarna (Figur 44).

Byta motorolja och oljefiltret

Serviceintervall: Efter de första 50 timmarna

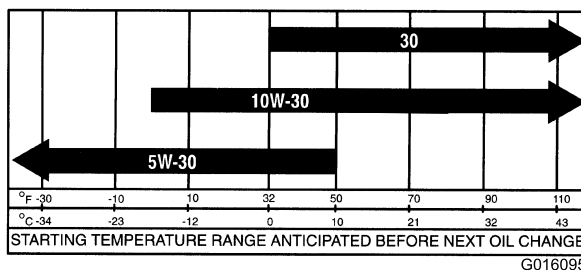
Var 200:e timme

Kapacitet för motorolja: 3,2 liter (med filter)

Typ av motorolja: Renande motorolja API SJ eller högre

Motoroljans viskositet: 10W-30. Välj viskositet för motoroljan beroende på omgivningstemperatur – se tabellen i Figur 45.

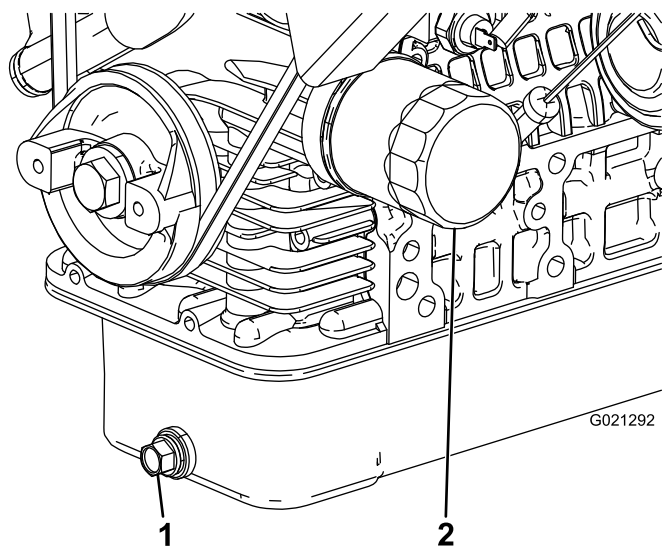
USE THESE SAE VISCOSITY OILS



Figur 45

g016095

1. Höj upp flaket (om ett sådant finns) och sätt säkerhetsstödet på den utdragna lyftcylindern för att hålla flaket uppe.
2. Ta bort avtappningspluggen och låt oljan rinna ner i ett avtappningskärl (Figur 46).



Figur 46

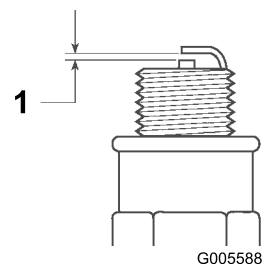
1. Avtappningsplugg för motorolja
2. Motoroljafilter

3. Sätt tillbaka avtappningspluggen när oljan har slutat rinna.
4. Avlägsna oljefiltret (Figur 46).
5. Stryk på ett tunt lager ren olja på den nya filterpackningen innan den skruvas på.
6. Skruva på filtret tills packningen kommer i kontakt med fästplattan och dra sedan åt filtret $\frac{1}{2}$ till $\frac{2}{3}$ varv.

Obs: Dra inte åt för hårt.

7. Fyll på angiven olja i vevhuset. Se [Kontrollera oljenivån i motorn \(sida 22\)](#).

Elektrodena får inte sandblästras, skrapas eller rengöras med en stålborste eftersom partiklar kan lossna från tändstiftet och falla ner i cylindern. Följden är oftast en skadad motor.



Figur 47

1. 0,81 mm luftgap

4. Ställ in luftgapet mellan mittelektroden och sideelektroden till 0,81 mm för respektive tändstift.
5. Montera tändstiften med rätt luftgap, och dra åt dem till 24,5–29 N·m.
6. Montera tändkablarna.

Byta tändstiften

Serviceintervall: Var 400:e timme

Tändstiften håller vanligtvis länge men du bör demontera och kontrollera dem om motorn inte fungerar, eller var 400:e körtimme. Byt ut tändstiften så att motorn ger bäst prestanda och avgasutsläppen minimeras.

Tändstift som ska användas: NGK-R BKR5E

Det luftgap som rekommenderas är 0,81 mm.

1. Rengör området runt tändstiften så att inga okända partiklar faller ner i cylindern när du tar bort tändstiftet.
2. Dra av tändkablarna från tändstiften och skruva ur stiften ur topplocket.
3. Kontrollera att sideelektroden, mittelektroden och mittelektrodisisolatorn inte är skadade.

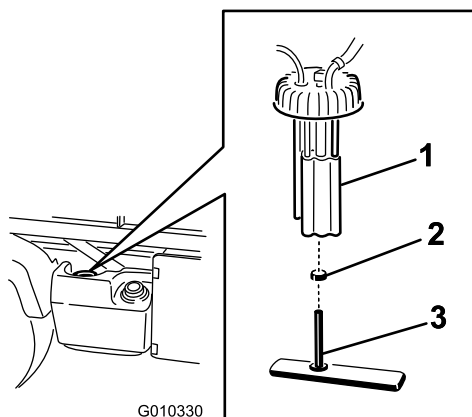
Viktigt: Ett sprucket, skadat, smutsigt eller på annat sätt defekt tändstift måste bytas ut.

Underhålla bränslesystemet

Byta ut bränslefiltret

Serviceintervall: Var 400:e timme

1. Höj upp flaket (om ett sådant finns) och sätt säkerhetsstödet på den utdragna lyftcylindern för att hålla flaket uppe.
2. Koppla bort kablagekontaktarna från bränslepumpen (Figur 48).
3. Lossa slangklämman och koppla bort bränsleledningen från locket till bränslepumpen (Figur 48).



Figur 48

- | | |
|-----------------|-------------------------------|
| 1. Bränslepump | 3. Bränsleslang/bränslefilter |
| 2. Slangklämman | |

4. Ta bort locket till bränslepumpen längst upp på bränsletanken (Figur 48).

Obs: Låt inte bränslepumpen rotera i tanken medan du tar bort pumpen. Skador kan uppstå på den rörliga komponenten om bränslepumpen tillåts rotera inuti bränsletanken.

5. Ta bort bränslepumpen och bränslefiltret från tanken (Figur 48).
6. Ta bort klämman som fäster bränslefilterslangen vid bränslepumpsfästet.
7. Ta bort slangen från fästet (Figur 48).
8. Sätt den nya slangklämman på den nya bränslefilterslangen.
9. Sätt slangen på bränslepumpen och fäst klämman.
10. Sätt pumpen i bränsletanken och skruva åt locket till 20–22 N·m.
11. Anslut kablarna och fäst slangen med slangklämman.

Kontrollera bränsleledningar och anslutningar

Serviceintervall: Var 400:e timme/Årligen (beroende på vilket som inträffar först)

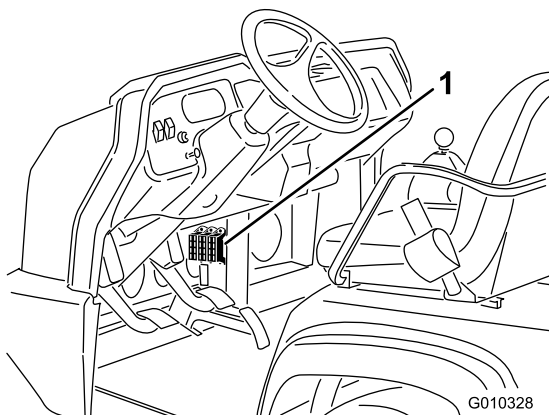
Var 1000:e timme/Vartannat år (beroende på vilket som inträffar först)

Undersök om bränsleledningar och anslutningar är skadade eller har försämrats på annat sätt, eller om det finns lösa anslutningar.

Underhålla elsystemet

Serva säkringarna

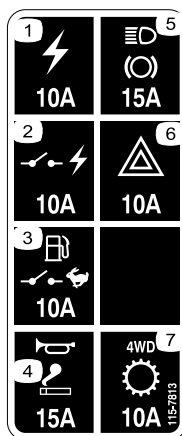
Säkringarna det elektriska systemet sitter under instrumentbrädans mitt (Figur 49 och Figur 50).



Figur 49

g010328

1. Säkringar



Figur 50

decal115-7813

- | | |
|-------------------------------------|--|
| 1. Eluttag – 10 A | 5. Strålkastare, broms – 15 A |
| 2. Kopplad ström – 10 A | 6. Varning – 10 A |
| 3. Bränslepump, chefsbrytare – 10 A | 7. Transmission med fyrhjulsdrift – 10 A |
| 4. Signalhorn, kraftuttag – 15 A | |

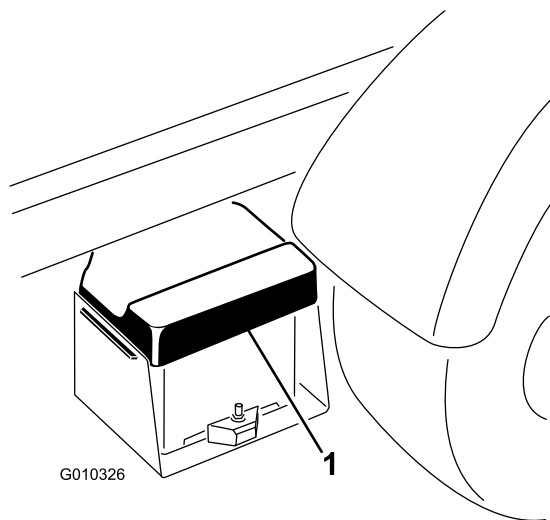
Starta maskinen med startkablar

⚠ VARNING

Start med startkablar kan vara farligt. Undvik personskador och skador på elektriska komponenter i maskinen genom att följa dessa varningar:

- Starta aldrig fordonet med spänningskällor som ger mer än 15 volt likspänning. Detta skadar elsystemet.
- Försök aldrig starta fordonet om fordonsbatteriet är urladdat och fruset. Det kan spricka eller explodera om det startas med startkablar.
- Följ alla varningsanvisningar för batterier när du ska starta maskinen med startkablar.
- Se till att maskinen inte vidrör den andra maskinen vid start med startkablar.
- Om kablarna ansluts till fel pol kan personskador och/eller skador på elsystemet uppstå.

1. Kläm ihop batterikåpan för att frigöra flikarna från batterilådan, och ta sedan bort batterikåpan från batterilådan (Figur 51).



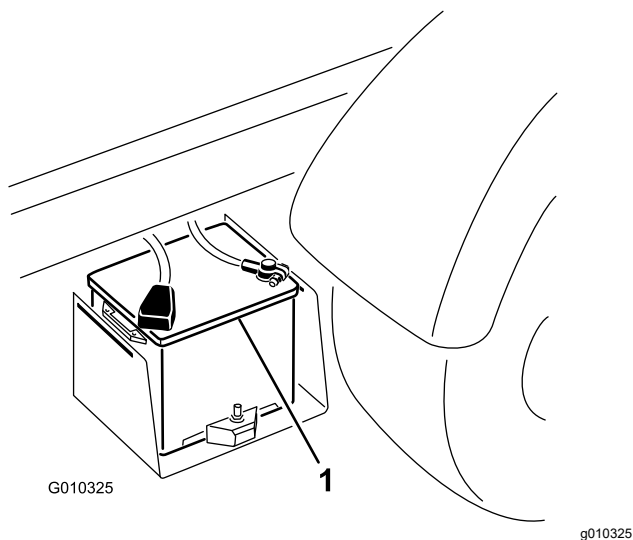
Figur 51

g010326

1. Batterikåpa
2. Anslut en startkabel mellan de två batteriernas pluspoler (Figur 52).
Obs: Pluspolen identifieras genom ett plustecken (+) på batterikåpan.
3. Anslut ena änden av den andra startkabeln till batteriets minuspol på den andra maskinen.

Obs: Minuspolen har texten "NEG" på batterilocket.

Obs: Anslut inte den andra änden av startkabeln till det urladdade batteriets minuspol. Anslut startkabeln till motorn eller ramen. Anslut inte startkabeln till bränslesystemet.



Figur 52

1. Batteri

4. Starta motorn i den maskin som ska dra igång den andra.

Obs: Låt den gå i några minuter, och starta sedan din motor.

5. Ta först loss minusstartkabeln från din motor, och därefter från batteriet i det andra fordonet.

6. Montera fast batterikåpan på batterilådan.

Serva batteriet

Serviceintervall: Var 50:e timme—Kontrollera batteriets vätskenivå (var 30:e dag om maskinen står oanvänd).

Var 50:e timme—Kontrollera batteriets kabelanslutningar.

⚠ FARA

Batterielektrolyt innehåller svavelsyra som är ett dödligt gift och som orsakar allvarliga brännskador.

- **Drick inte av elektrolyten och undvik kontakt med hud, ögon eller kläder. Använd skyddsglasögon för att skydda ögonen och gummihandskar för att skydda händerna.**
- **Fyll på batteriet på en plats där du har tillgång till rent vatten och kan skölja av huden.**
- Se till att batteriet alltid har rätt elektrolytnivå.
- Håll batteriets ovansida ren genom att tvätta den regelbundet med en borste som doppats i ammoniak eller en bikarbonatlösning. Spola ovansidan med vatten efter rengöringen. Ta inte bort påfyllningslocket under rengöringen.
- Kontrollera att batteriets kablar sitter tätt över kabelanslutningarna och tillhandahåller god elektrisk kontakt.
- Om kabelanslutningarna har utsatts för korrosion tar du bort batterikåpan, lossar kablarna (lossa minuskabeln (-) först) och skrapar därefter klämmorna och kabelanslutningarna separat. Anslut kablarna (pluskabeln + först) och bestryk sedan kabelanslutningarna med vaselin.
- Håll elektrolytnivån rätt genom att fylla på med destillerat eller avsaltat vatten. Fyll inte cellerna ovanför nederdelen av påfyllningsringen inuti varje cell.
- Om maskinen förvaras på en plats med extremt hög temperatur, kommer batterierna att laddas ur snabbare än om maskinen förvaras på en sval plats.

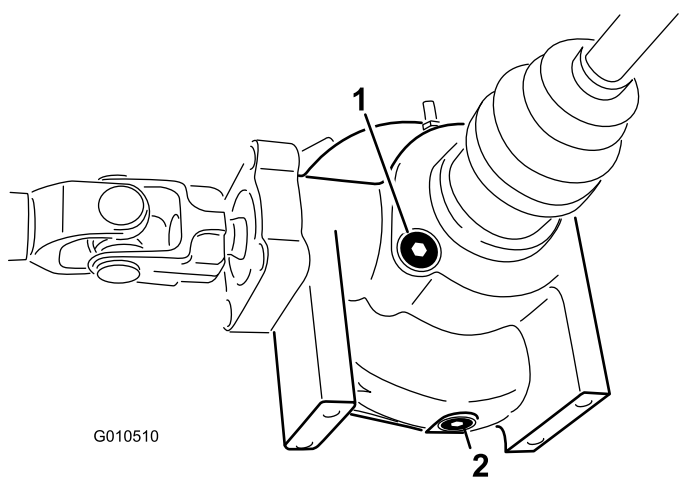
Underhålla drivsystemet

Byta differentialolja fram – endast fyrhjulsdrivna modeller

Serviceintervall: Var 800:e timme (endast fyrhjulsdrivna modeller).

Typ av differentialolja: Mobil 424-hydraulvätska

1. Ställ maskinen på ett plant underlag, stäng av motorn, lägg i parkeringsbromsen och ta ut nyckeln ur tändningslåset.
2. Gör rent runt avtappningspluggen på differentialens ena sida (Figur 53).
3. Placera ett kärl under avtappningspluggen.



Figur 53

1. Påfyllnings-/kontrollplugg
2. Avtappningsplugg

4. Ta bort avtappningspluggen och låt oljan rinna ner i kärlet.
5. Sätt tillbaka och skruva åt pluggen när oljan har slutat rinna.
6. Rengör området runt påfyllnings-/kontrollpluggen på differentialens undersida.
7. Ta loss påfyllnings-/kontrollpluggen och fyll på med angiven olja tills nivån når upp till hålet.
8. Sätt tillbaka påfyllnings-/kontrollpluggen.

Kontrollera kåpan runt farthållarknuten – endast fyrhjulsdrivna modeller

Serviceintervall: Var 200:e timme (endast fyrhjulsdrivna modeller).

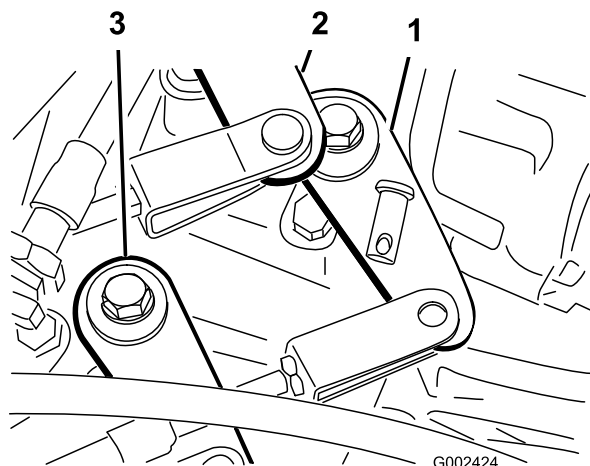
Kontrollera om kåpan runt farthållarknuten har sprickor, hål eller sitter löst. Kontakta en auktoriserad Toro-återförsäljare angående reparation om du upptäcker någon skada.

Justera växelväjrar

Serviceintervall: Efter de första 10 timmarna

Var 200:e timme

1. Flytta växelspaken till NEUTRALLÄGET.
2. Ta bort de sprintbultar som fäster växelväjarna på växellådans växlingsarmar (Figur 54).



Figur 54

1. Växlingsarm (ettan till backen)
2. Växlingsarm (tvåan till trean)
3. Växlingsarm (hög till låg)

3. Lossa kontramuttrarna och justera respektive sprint, så att du får samma spel framåt och bakåt i förhållande till hålet i växellådans växlingsarm (hos växellådsarmen tas spelet upp i samma riktning).
4. Sätt fast sprintbultarna och dra åt kontramuttrarna när du är färdig.

Justera hög-/lågväxelväjer

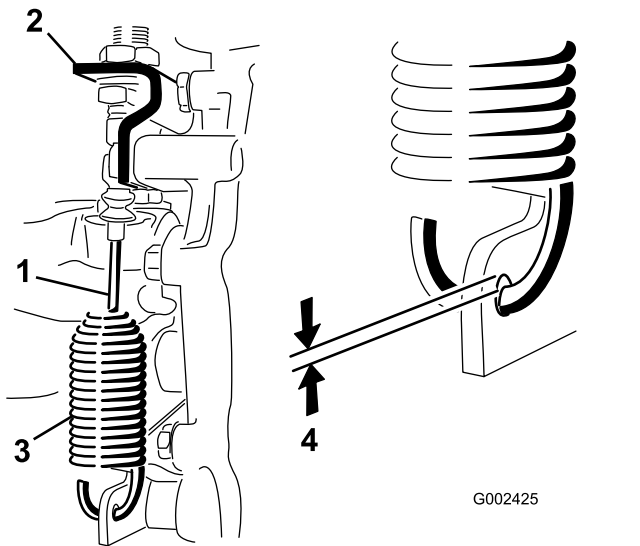
Serviceintervall: Var 200:e timme

1. Ta loss den sprintbult som håller hög-/lågväxelväjern vid växellådan (Figur 54).
2. Lossa kontramuttern och justera sprinten så att hålet stämmer överens med hålet i växellådsfästet.
3. Sätt fast sprintbulten och dra åt kontramuttern när du är färdig.

Justera differentiallyås-vajern

Serviceintervall: Var 200:e timme

1. Sätt differentiallyåsspaken i läget Av.
2. Lossa kontramuttrarna som håller fast differentiallyåsvajern vid fästet på växellådan (Figur 55).



Figur 55

- | | |
|--------------------------|-----------------------------|
| 1. Differentiallyåsvajer | 3. Fjäder |
| 2. Växellådsfäste | 4. 0,25 till 1,5 mm avstånd |

3. Justera kontramuttrarna så att gapet blir 0,25 till 1,5 mm mellan fjäderhaken och ytterdiametern på hålet i växellådsarmen.
4. Dra åt kontramuttrarna när du är färdig.

Kontrollera däcken

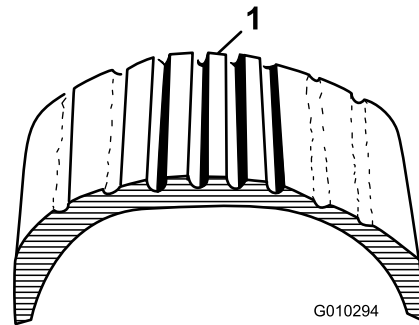
Serviceintervall: Var 100:e timme

Trycket ska vara 2,21 bar i framdäcken och 1,24 bar i bakdäcken.

Olyckor under drift, som att köra in i trottoarer, kan skada ett däck eller en fälg samt störa hjulinställningen. Kontrollera därför däckens skick efter en olycka.

Viktigt: Tillförsäkra korrekt lufttryck genom att kontrollera däcken regelbundet. Om däcken inte har rätt tryck slits de onormalt snabbt och fyrhjulsdrevningen kan låsa sig.

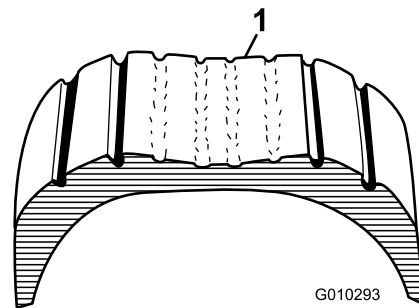
Figur 56 visar däckslitage som har orsakats av ett för lågt tryck.



Figur 56

1. För lågt däcktryck

Figur 57 visar däckslitage som har orsakats av ett för högt tryck.



Figur 57

1. För högt däcktryck

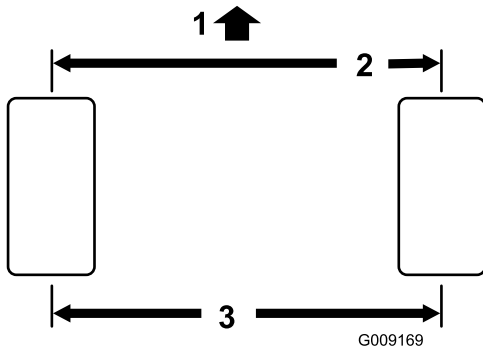
Kontrollera framhjulens inställning

Serviceintervall: Var 400:e timme/Årligen (beroende på vilket som inträffar först)

1. Se till att däcken är riktade rakt framåt.
2. Mät avståndet från mitt till mitt (vid axelhöjd) framtill och baktill på styrhjulen (Figur 58).

Obs: Måttet ska vara 0 ± 3 mm större framtill på däckets än baktill. Vrid däckets 90° och kontrollera måttet.

Viktigt: Kontrollera måtten på samma punkter på däcken. Maskinen ska vara placerad på en plan yta och däcken ska vara riktade rakt framåt.

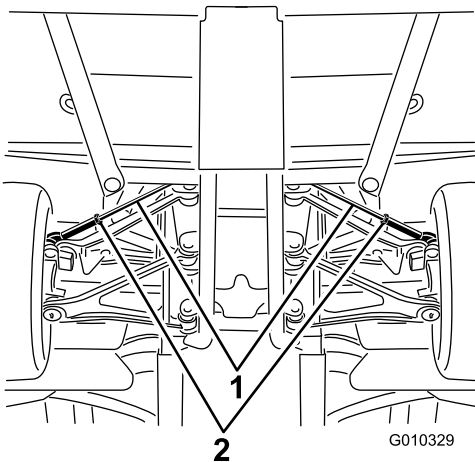


Figur 58

g009169

1. Maskinens främre del
2. 0 ± 3 mm fram till bak på däckets
3. Avstånd från mitt till mitt

3. Justera avståndet från mitt till mitt på följande vis:
 - A. Lossa kontramuttern i mitten på dragstången (Figur 59).



Figur 59

g010329

1. Dragstänger
2. Kontramuttrar

- B. Vrid dragstången jämnt för att flytta främre delen av däckets inåt eller utåt så att avstånden från mitt till mitt blir rätt fram och bak.
- C. Dra åt dragstångernas kontramutter när justeringen är korrekt.
- D. Kontrollera att däcken vrids lika långt åt höger som åt vänster.

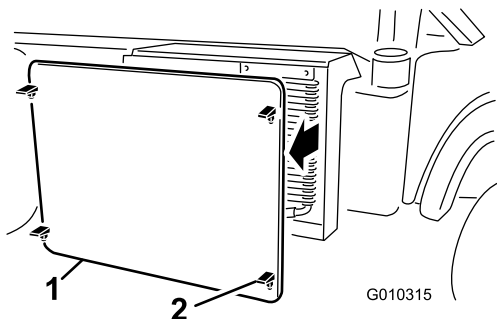
Obs: Om däcken inte vrids lika långt åt båda hållen hittar du information om hur du justerar inställningen i *servicehandboken*.

Underhålla kylsystemet

Ta bort skräp från kylsystemet

Serviceintervall: Varje användning eller dagligen (Rengör oftare vid smutsiga förhållanden).

1. Stäng av motorn och rengör motorområdet noga från allt skräp.
2. Lossa och ta bort kylargallret från kylarens framsida (Figur 60).

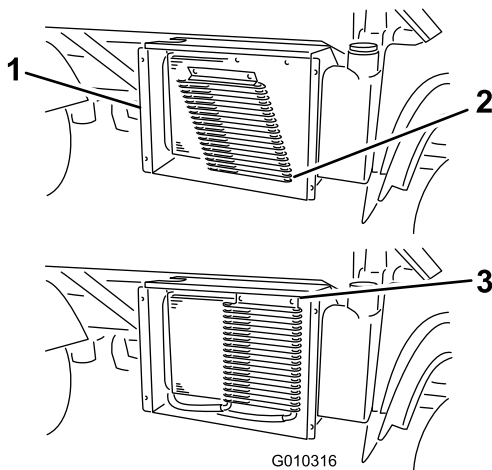


Figur 60

g010315

1. Kylargaller
2. Spärrhake

3. Vrid på spärrhakarna (i tillämpliga fall) och vrid bort oljekylaren från kylaren (Figur 61).



Figur 61

g010316

1. Kylarhus
2. Oljekylare
3. Spärrhakar

4. Rengör kylaren, oljekylaren och kylargallret noggrant med tryckluft.

Obs: Blås bort skräp från kylaren. Rengör inte kylarens utsida med vatten.

5. Montera oljekylaren och gallret på kylaren.

Byta ut motorns kylvätska

Serviceintervall: Var 1000:e timme/Vartannat år (beroende på vilket som inträffar först)

Kylvätsketyp: En blandning med hälften vatten och hälften permanent frostskyddsmedel med etylenglykol.

Obs: Följande procedur kan behöva utföras flera gånger för att skölja ur och byta ut motorns kylvätska.

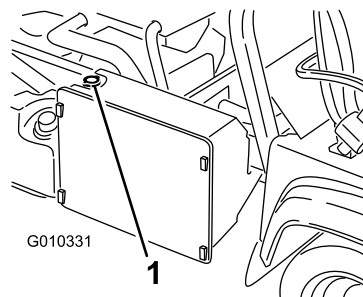
1. Parkera maskinen på ett plant underlag.
2. Höj upp flaket (om ett sådant finns) och sätt säkerhetsstödet på den utdragna lyftcylindern för att hålla flaket uppe.

▲ VAR FÖRSIKTIG

Om motorn har varit igång kan det trycksatta, heta kylmedlet läcka ut och orsaka brännskador.

- Ta inte bort locket till reservtanken när motorn är igång.
- Låt motorn svalna i minst 15 minuter eller tills locket till reservtanken har svalnat så mycket att du kan vidröra det utan att bränna handen.
- Ta hjälp av en trasa för att öppna reservtankslocket och öppna locket sakta så att ånga kan komma ut.

3. Ta bort kylarlocket.

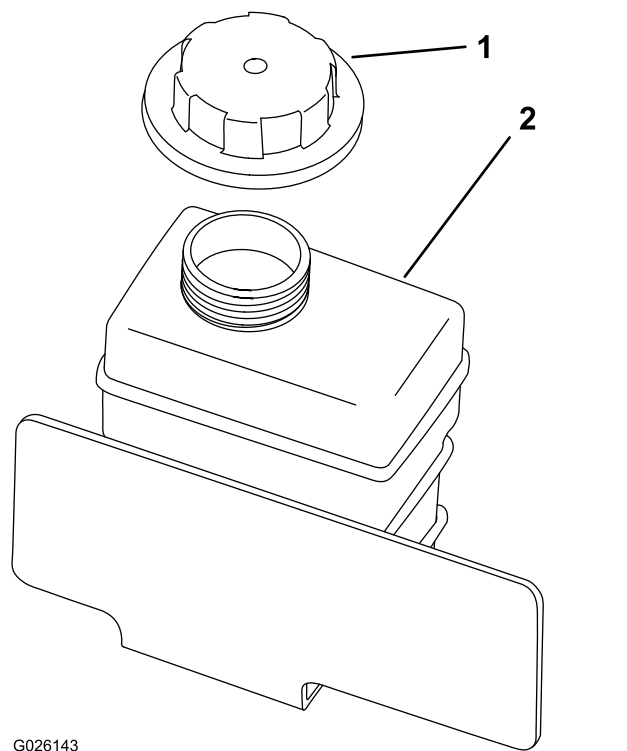


Figur 62

g010331

1. Kylarlock

4. Ta bort locket på reservtanken (Figur 63).



G026143

g026143

Figur 63

1. Lock på reservtanken
2. Reservtank

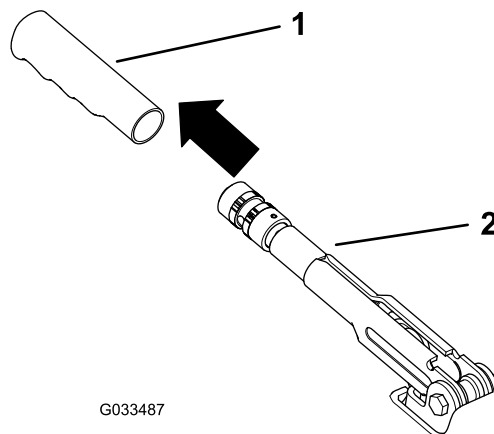
Underhålla bromsarna

Justera parkeringsbromsen

Serviceintervall: Efter de första 10 timmarna

Var 200:e timme

1. Ta bort gummihandtaget från parkeringsbromsspaken (Figur 64).



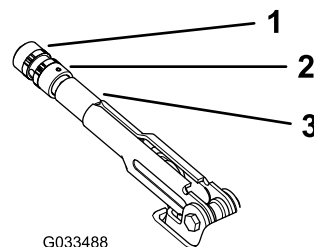
G033487

g033487

Figur 64

1. Handtag
2. Parkeringsbromsspak

2. Lossa ställskruven som fäster rattet på parkeringsbromsspaken (Figur 65).



G033488

g033488

Figur 65

1. Ratt
2. Ställskruv
3. Parkeringsbromsspak

3. Vrid vredet tills kraften för att använda spaken är 20 till 22 kg.
4. Dra åt ställskruven när du är färdig.

Obs: Om handtaget inte har någon justering, lossar du på handtaget tills du når justeringens mitt, justerar vajern i bak och upprepar steg 3.

5. Montera gummihandtaget på parkeringsbromsspaken.

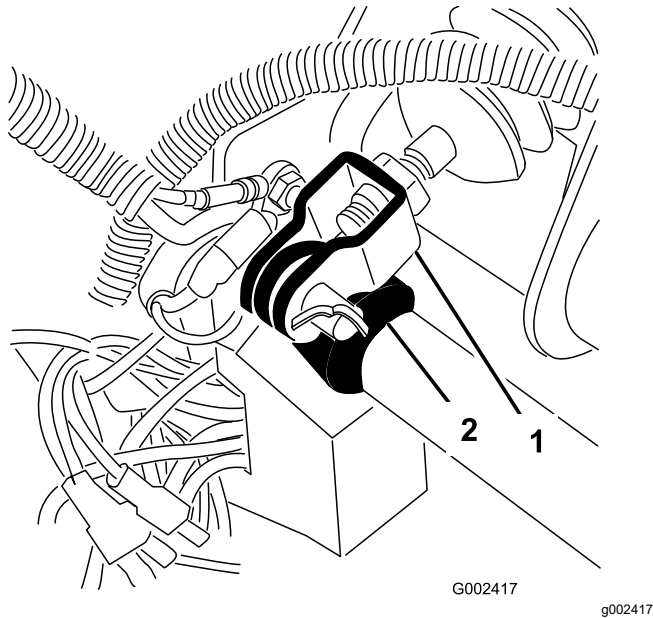
5. Ta loss den nedre kylarslangen och låt kylvätskan rinna ner i ett avtappningskärl.
 6. Sätt fast den nedre kylarslangen igen när det inte längre rinner ut någon kylvätska.
 7. Ta bort kylvätskeavtappningspluggen från motorn och låt kylvätskan rinna ner i ett avtappningskärl.
 8. Sätt tillbaka avtappningspluggen när det inte längre rinner ut någon kylvätska.
 9. Fyll långsamt kylaren med en 50/50-blandning av vatten och permanent frostskyddsmedel med etylenglykol.
 10. Sätt tillbaka kylarlocket.
 11. Fyll tanken till påfyllningsrörets undre kant.
 12. Starta motorn och låt den gå på tomgång.
 13. När luft strömmar ut fyller du tanken till påfyllningsrörets nedersta del.
- Obs:** Låt inte motorn värmas upp till driftstemperatur.
14. Sätt tillbaka locket på reservtanken.
 15. Kör maskinen tills den har uppnått driftstemperatur.
 16. Stäng av maskinen och låt den svalna.
 17. Kontrollera kylvätskenivån igen och fyll på vid behov.

Justera bromspedalen

Serviceintervall: Var 200:e timme

Obs: Ta bort framhuvan så att justeringen går lättare.

1. Ta bort saxpinnen och sprintbulten som fäster huvudcylinderoket vid bromspedalstappen (**Figur 66**).

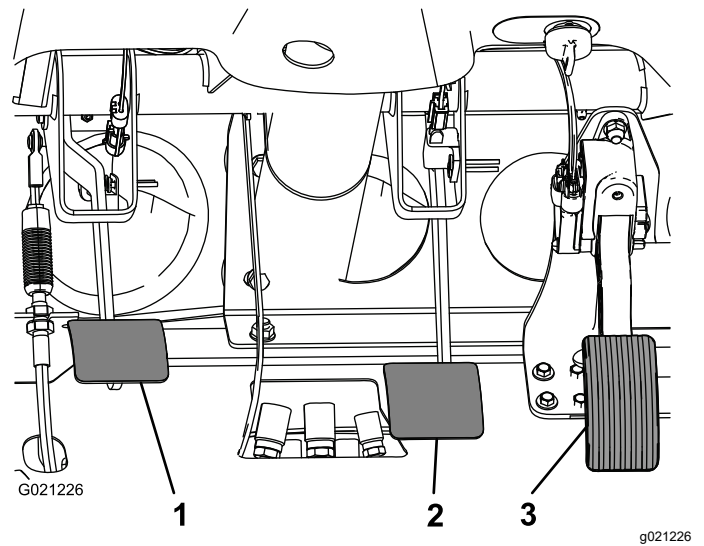


Figur 66

1. Huvudcylinderok
2. Bromspedalstapp

2. Lätta på bromspedalen (**Figur 67**) tills den vidrör ramen.
3. Lossa låsmuttrarna som håller oket till huvudcylinderaxeln (**Figur 67**).
4. Justera oket tills det stämmer överens med hålet i bromspedalstappen.
5. Lås sedan fast oket vid pedaltappen med hjälp av sprintbulten och saxpinnen.
6. Lossa låsmuttrarna som håller oket till huvudcylinderaxeln.

Obs: Bromsens huvudcylinder måste lätta på trycket när den är korrekt justerad.



Figur 67

1. Kopplingspedal
2. Bromspedal
3. Gaspedal

Underhålla remmarna

Justera generatorremmen

Serviceintervall: Efter de första 10 timmarna—Kontrollera generatorremmens tillstånd och spänning.

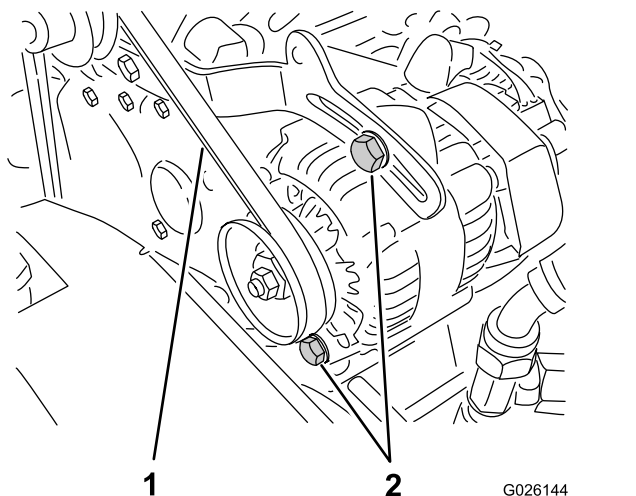
Var 200:e timme—Kontrollera generatorremmens tillstånd och spänning.

1. Höj upp flaket (om ett sådant finns) och sätt säkerhetsstödet på den utdragna lyftcylindern för att hålla flaket uppe.
2. Kontrollera spänningen genom att trycka ner remmen mitt emellan vevaxel- och generatorskivorna med en kraft på 10 kg (Figur 68).

Obs: En ny rem ska ge med sig 8–12 mm.

Obs: En använd rem ska ge med sig 10–14 mm. Fortsätt till nästa steg om nedböjningen inte är korrekt. Om den är korrekt kan arbetet fortsätta.

3. Så här justerar du remspänningen:
 - A. Lossa de två fästbultarna till generatorm (Figur 68).



Figur 68

1. Generatorrem
2. Fästbultar till generatorm

- B. Vrid generatorm med hjälp av en bändstång tills korrekt remspänning erhålls och dra därefter åt fästbultarna (Figur 68).

Underhålla styrsystemet

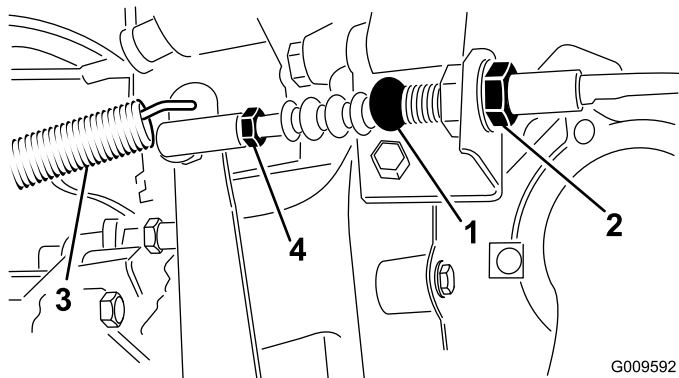
Justera kopplingspedalen

Serviceintervall: Var 200:e timme

Obs: Kopplingspedalens kabel kan justeras vid balanshjulåpan eller vid kopplingspedalstappen. Du kan ta bort framhuvnen så att du lättare kommer åt pedaltappen.

1. Lossa kontramuttrarna som håller kopplingsvajer vid fästet på balanshjulåpan (Figur 69).

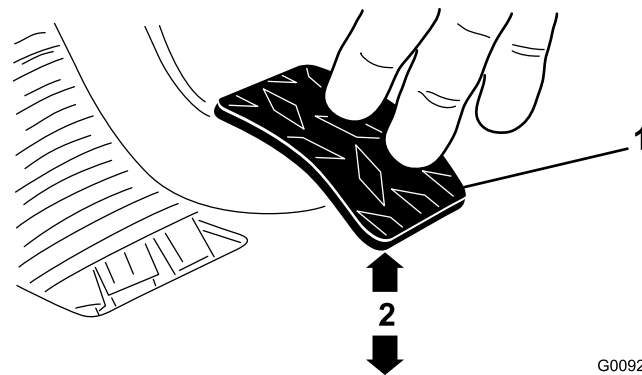
Obs: Kulleden kan tas loss och vridas om ytterligare justeringar krävs.



Figur 69

1. Kopplingsvajer
2. Kontramuttrar
3. Returfjäder
4. Kullad

2. Koppla loss retur fjädern från kopplingsarmen.
3. Justera kontramuttrarna eller kulladen så att den bakre kanten på kopplingspedalen är 9,2–9,8 cm från ovansidan av golvplattans diamantmönster när en kraft på 1,8 kg appliceras på pedalen (Figur 70).



Figur 70

1. Kopplingspedal
2. 9,2 till 9,8 cm

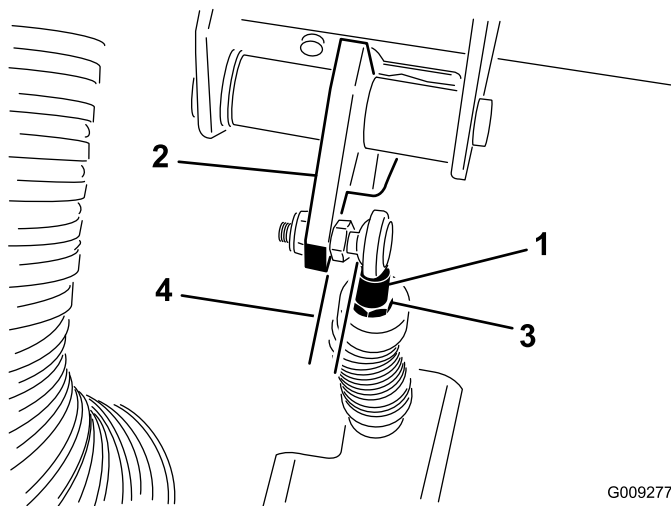
Obs: Kraften ska appliceras så att kopplingens frigöringslager får lätt kontakt med tryckplattans fingrar.

4. Dra åt kontramuttrarna när justeringen är rätt.
5. Kontrollera att avståndet är 9,2–9,8 cm efter att kontramuttrarna har dragits åt, så att du är säker på att justeringen är rätt.

Obs: Justera igen vid behov.

6. Återanslut returfrjädern till kopplingsarmen.

Viktigt: Försäkra dig om att stångänden inte är vriden utan sitter vinkelrätt på kulan och är parallell mot kopplingspedalen när kontramuttern dras åt (Figur 71).



Figur 71

G009277
g009277

- | | |
|-------------------------------|-----------------------------|
| 1. Kopplingsvajerns stänggäde | 3. Stångändens kontramutter |
| 2. Kopplingspedal | 4. Parallell |

Obs: Kopplingens spel ska aldrig vara mindre än 19 mm.

Växla hastighetsmätare

Du kan växla hastighetsmätarvisning från MPH till km/h eller vice versa.

1. Ställ maskinen på ett plant underlag, stäng av motorn, lägg i parkeringsbromsen och ta ut nyckeln ur tändningslåset.
2. Ta bort huven. Se [Ta bort huven \(sida 42\)](#).
3. Lokalisera de två lösa kablarna bredvid hastighetsmätaren.
4. Ta bort anslutningspluggen från kablagen och anslut de båda kablarna till varandra.

Obs: Hastighetsmätaren byter till km/h eller MPH.

5. Montera huven.

Underhålla hydraulsystemet

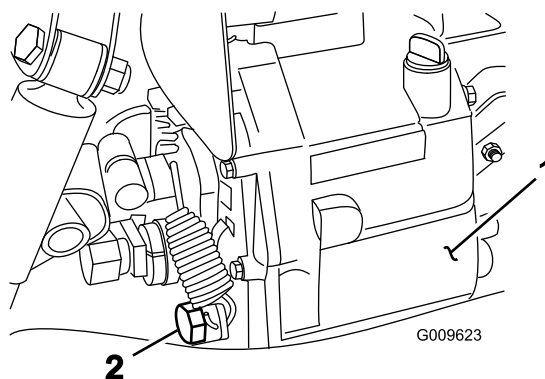
Byta olja i hydraulsystemet och rengöra filtret

Serviceintervall: Var 800:e timme

Kapacitet för hydraulvätska: cirka 7 liter

Typ av hydraulvätska: Dexron III ATF

1. Ställ maskinen på ett plant underlag, stäng av motorn, lägg i parkeringsbromsen och ta ut nyckeln ur tändningslåset.
2. Ta bort avtappningspluggen från tankens sida och låt hydraulvätskan rinna ner i ett avtappningskärl (Figur 72).



Figur 72

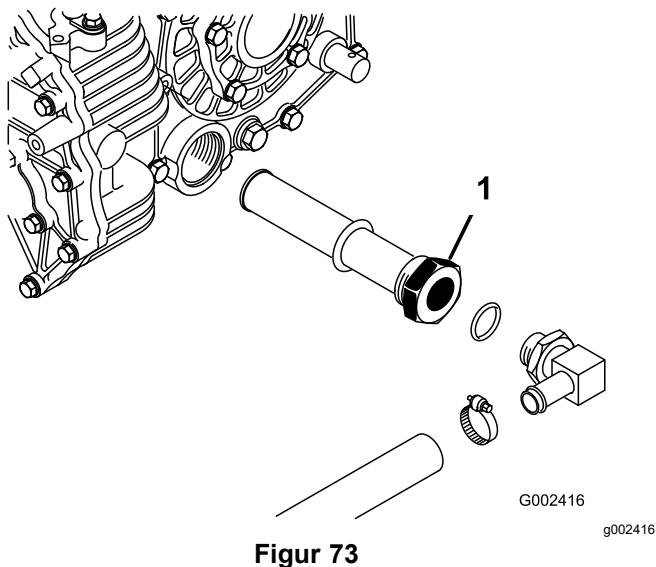
G009623

g009623

- | | |
|----------------|---------------------|
| 1. Hydraultank | 2. Avtappningsplugg |
|----------------|---------------------|

3. Observera riktningen på hydraulslangen och 90-graderskopplingen som är anslutna till filtret på tankens ena sida (Figur 73).
4. Ta bort hydraulslangen och 90-graderskopplingen.
5. Ta bort filtret och rengör det genom att spola med rent avfettningsmedel.

Obs: Låt det lufttorka innan det sätts tillbaka.



Figur 73

1. Hydraulfilter

6. Sätt tillbaka filtret.
7. Montera hydraulslangen och 90-graderskopp-lingen på filtret i samma riktning.
8. Sätt tillbaka och dra åt avtappningspluggen.
9. Fyll tanken med cirka 7 liter angiven hydraulvätska. Se [Kontrollera växellåds-/hydraulvätskans nivå \(sida 26\)](#).
10. Starta motorn och kör maskinen så att hydraulsystemet fylls.
11. Kontrollera hydraulvätskenivån och fyll på vid behov.

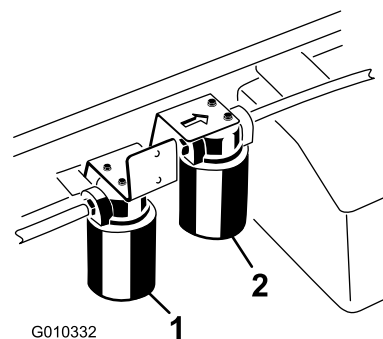
Viktigt: Använd endast angiven hydraulvätska. Andra vätskor kan skada systemet.

Byta hydraulfiltret

Serviceintervall: Efter de första 10 timmarna
Var 800:e timme

Viktigt: Om något annat filter används kan garantin för några av komponenterna bli ogiltig.

1. Ställ maskinen på ett plant underlag, stäng av motorn, lägg i parkeringsbromsen och ta ut nyckeln ur tändningslåset.
2. Gör rent kring området där filtret ska monteras.
3. Ställ ett avtappningskärl under filtret och ta bort filtret ([Figur 74](#)).



Figur 74

1. Hydraulfilter
2. Filter för hydraulik med högt flöde

4. Smörj packningen på det nya filtret.
5. Kontrollera att området där filtret ska monteras är rent.
6. Skruva fast filtret tills packningen vidrör fästplattan och dra sedan åt filtret ytterligare ett halvt varv.
7. Starta motorn och låt den gå i cirka två minuter för att lufta systemet.
8. Stäng av motorn och kontrollera hydraulvätskenivån. Kontrollera också om det finns läckor.

Byta ut hydraulvätskan för högt flöde och hydraulfiltret

endast TC-modeller

Serviceintervall: Efter de första 10 timmarna—Byt vätskefiltret för hydraulik med högt flöde (endast TC-modeller).

Var 800:e timme—Byt vätska och filter i hydrauliksystemet med högt flöde (endast TC-modeller).

Kapacitet för hydraulvätska: cirka 15 liter

Typ av hydraulvätska: Toro Premium All Season (finns i hinkar om 19 liter eller fat om 208 liter). Se reservdelskatalogen eller en Toro-återförsäljare för artikelnummer.)

Alternativa vätskor: Om Toro-vätskan inte finns tillgänglig kan du använda någon annan vanlig petroleumbaserad vätska förutsatt att den uppfyller nedanstående materialegenskaper och branschspecifikationer. Hör om din smörjmedelsdistributör kan rekommendera en lämplig produkt.

Obs: Toro ansvarar inte för skador som uppstått till följd av att felaktiga vätskor använts. Använd därför endast produkter från ansedda tillverkare som ansvarar för sina rekommendationer.

Nötningsförhindrande hydraulvätska med hög viskositet/låg flytpunkt, ISO VG 46

Materialegenskaper:

- Viskositet – ASTM D445 cSt @ 40 °C: 44–48/cSt @ 100 °C: 7,9–8,5
- Viskositetsindex, ASTM D2270: 140–152
- Flytpunkt, ASTM D97: -35 °C till -46 °C
- FZG, steg för fel – 11 eller bättre
- Vatteninnehåll (ny vätska) – 500 ppm (max)

Branschspecifikationer:

Vickers I-286-S, Vickers M-2950-S, Denison HF-0, Vickers 35 VQ 25 (Eaton ATS373-C)

Obs: Många hydraulvätskor är nästintill färglösa, vilket gör det svårt att upptäcka läckor. En rödfärgstillats för hydraulvätskan finns att köpa i flaskor om 20 ml. En flaska räcker till 15–22 liter hydraulvätska. Beställ artikelnr 44-2500 från en auktoriserad Toro-återförsäljare.

Obs: Om vätskan förorenas kontaktar du din lokala Toro-återförsäljare eftersom systemet måste spolas. Förorenad hydraulvätska ser mjölkaktig eller svart ut jämfört med ren vätska. Serviceintervallen kanske måste minskas om flera olika redskap används, eftersom oljan kan förorenas snabbare när olika hydraulvätskor blandas.

1. Rengör runt området där höglödesfiltret monteras (Figur 74).
2. Ställ ett avtappningskärl under filtret och ta bort filtret.

Obs: Koppla bort hydraulledningen från filtret och plugga igen den om vätskan inte ska tappas av.

3. Smörj packningen på det nya filtret och vrid fast filtret på filterhuvudet för hand tills packningen vidrör filterhuvudet. Dra sedan åt det ytterligare ¼ varv. Filtret ska nu vara tätat.

4. Fyll hydraultanken med cirka 15 liter hydraulvätska.
5. Starta maskinen och låt den gå på tomgång i ca två minuter så att vätskan cirkulerar och eventuell luft försvinner från systemet.
6. Stäng av maskinen och kontrollera vätskenivån.
7. Kontrollera vätskenivån.
8. Kassera vätskan på lämpligt sätt.

Höja lastlådan i en nödsituation

I en nödsituation kan du höja lastlådan utan att starta motorn genom att dra runt startmotorn eller kallstarta hydraulsystemet.

Höja lastlådan med hjälp av startmotorn

Starta startmotorn och låt den gå runt medan du håller lyftspaken i upprätt läge. Kör startmotorn i 10 sekunder och vänta i 60 sekunder innan du aktiverar startmotorn igen. Om motorn inte dras runt måste lasten och lådan (redskapet) tas bort så att motorn eller växellådan kan servas.

Höja lastlådan genom att kallstarta hydraulsystemet

⚠ VAR FÖRSIKTIG

Om flaket är fullastat och tillbörlig säkerhetsstötta inte används kan flaket ramla ner utan förvarning. Om du eller någon annan arbetar under flaket när det är upphöjt utan stöd kan personskador uppstå.

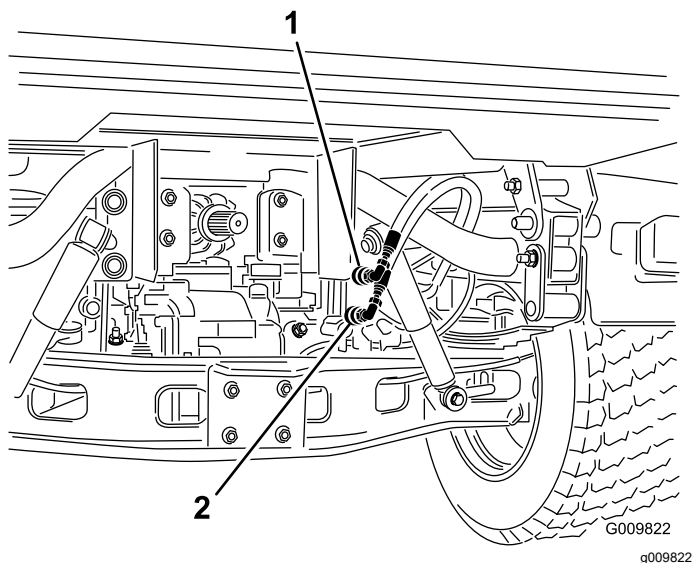
- Stäng av motorn, koppla in parkeringsbromsen och ta ut nyckeln ur tändningslåset innan du server eller justerar maskinen.
- Innan du utför något arbete under flaket när det är upphöjt ska du ta bort eventuellt material från flaket och andra tillbehör och placera säkerhetsstödet under den helt utdragna cylinderstaven.

Det krävs två hydraulslangar, båda med han- respektive honsnabbkoppling som passar maskinens kopplingar, för att utföra denna åtgärd.

1. Backa upp en annan maskin till baksidan av den maskin som är ur funktion.

Viktigt: Dexron III ATF (olja för automatväxellådor) används till fordonets hydraulsystem. Undvik föroreningar i systemet genom att se till att motsvarande vätska används i den maskin som ska dra igång den andra.

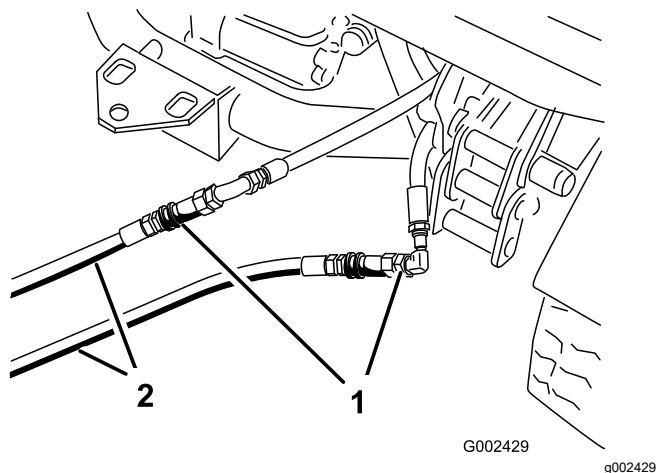
2. Koppla bort båda maskinernas snabbkopplingslangar från slangarna som sitter fast vid kopplingsfästet (Figur 75).



Figur 75

1. Snabbkopplingslang A
2. Snabbkopplingslang B

3. Koppla ihop de båda startslangarna med slangarna som kopplades bort på den maskin som är ur funktion (Figur 76).
4. Täck alla oanvända kopplingar.



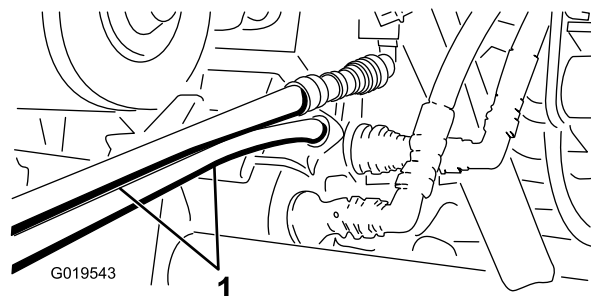
Figur 76

1. Frånkopplade slangar
2. Startslangar

5. Koppla ihop de två slangarna med kopplingen som fortfarande sitter i kopplingsfästet på den andra maskinen (koppla den övre slangen till

den övre kopplingen och den undre slangen till den undre kopplingen (Figur 77).

6. Täck alla oanvända kopplingar.



Figur 77

1. Startslangar

7. Håll alla kringstående borta från maskinerna.
8. Starta den andra maskinen och flytta lyftspaken till upprätt läge. Detta höjer lastlådan som är ur funktion.
9. Flytta den hydrauliska lyftspaken till NEUTRALLÄGET och aktivera lyftspakslåset.
10. Montera flakstödet på den utdragna lyftcylindern. Se [Använda flakstödet \(sida 39\)](#).

Obs: Med båda maskinerna avstängda: för lyftspaken framåt och bakåt för att få bort systemtrycket och underlätta urkopplingen av snabbkopplingarna.

11. Ta bort startslangarna och anslut hydraulslangarna till båda maskinerna när processen har slutförts.

Viktigt: Kontrollera hydraulvätskenivåerna i båda fordonen innan du återupptar arbetet.

Rengöring

Tvätta maskinen

Maskinen ska tvättas när så erfordras. Använd enbart vatten eller vatten och ett mildt tvättmedel. Du kan använda en trasa när du tvättar maskinen.

Viktigt: Använd inte en högtryckstvätt för att tvätta maskinen. Högtryckstvättar kan skada elsystemet, viktiga dekaler kan lossna eller fett som behövs vid friktionspunkterna kan tvättas bort. Undvik att använda alltför mycket vatten nära kontrollpanelen, motorn och batteriet.

Viktigt: Tvätta inte maskinen medan motorn är i gång. Om du tvättar maskinen medan motorn är i gång kan interna skador på motorn uppstå.

Förvaring

1. Ställ maskinen på ett plant underlag, lägg i parkeringsbromsen, stäng av motorn och ta ut startnyckeln.
2. Rensa bort smuts och beläggningar från hela maskinen, inklusive utsidan av motorn.
3. Kontrollera bromsarna, se [Kontrollera bromsvätskenivån \(sida 28\)](#).
4. Serva luftrenaren, se [Serva luftrenaren \(sida 45\)](#).
5. Täta luftrenarens inlopp och avgasutloppet med väderbeständig tejp.
6. Smörj maskinen. Se [Smörja lager och bussningar \(sida 43\)](#).
7. Byt motorolja. Se [Byta motorolja och oljefiltret \(sida 45\)](#).
8. Spola bränsletanken med färskt, rent bränsle.
9. Säkra bränslesystemets alla niplar.
10. Kontrollera lufttrycket i däcken, se [Kontrollera däcktrycket \(sida 28\)](#).
11. Kontrollera frostskyddsmedlet och fyll på med en 50/50-blandning av vatten och frostskyddsmedel, så att du klarar de lägsta temperaturerna under vintern.
12. Ta bort batteriet ur chassit, kontrollera elektrolytnivån och ladda det fullt, se [Serva batteriet \(sida 49\)](#).

Obs: Ha inte kablarna anslutna till batteriet under förvaringen.

Viktigt: Batteriet måste vara fulladdat så att det inte fryser och skadas vid temperaturer under 0 °C. Ett fulladdat batteri behåller sin laddning i ungefär 50 dagar vid temperaturer under 4 °C. Vid temperaturer över 4 °C ska du kontrollera vattennivån i batteriet och ladda batteriet var 30:e dag.

13. Kontrollera och dra åt alla bultar, muttrar och skruvar. Reparera eller byt ut skadade delar.
14. Måla i lackskador och bara metallytor.
Obs: Färg finns att köpa hos närmaste auktoriserade Toro-återförsäljare.
15. Förvara maskinen i ett rent och torrt garage eller lagerutrymme.
16. Täck över maskinen för att skydda den och hålla den ren.

Anteckningar:

Lista över internationella återförsäljare

Aterförsäljare:	Land:	Telefonnummer:	Aterförsäljare:	Land:	Telefonnummer:
Agrolanc Kft	Ungern	36 27 539 640	Maquiver S.A.	Colombia	57 1 236 4079
Asian American Industrial (AAI)	Hongkong	852 2497 7804	Maruyama Mfg. Co. Inc.	Japan	81 3 3252 2285
B-Ray Corporation	Korea	82 32 551 2076	Mountfield a.s.	Tjeckien	420 255 704 220
Brisa Goods LLC	Mexiko	1 210 495 2417	Mountfield a.s.	Slovakien	420 255 704 220
Casco Sales Company	Puerto Rico	787 788 8383	Munditol S.A.	Argentina	54 11 4 821 9999
Ceres S.A.	Costa Rica	506 239 1138	Norma Garden	Ryssland	7 495 411 61 20
CSSC Turf Equipment (pvt) Ltd.	Sri Lanka	94 11 2746100	Oslinger Turf Equipment SA	Ecuador	593 4 239 6970
Cyril Johnston & Co.	Nordirland	44 2890 813 121	Oy Hako Ground and Garden Ab	Finland	358 987 00733
Cyril Johnston & Co.	Irland	44 2890 813 121	Parkland Products Ltd.	Nya Zeeland	64 3 34 93760
Fat Dragon	Kina	886 10 80841322	Perfetto	Polen	48 61 8 208 416
Femco S.A.	Guatemala	502 442 3277	Pratoverde SRL.	Italien	39 049 9128 128
FIVEMANS New-Tech Co., Ltd	Kina	86-10-6381 6136	Prochaska & Cie	Österrike	43 1 278 5100
ForGarder OU	Estland	372 384 6060	RT Cohen 2004 Ltd.	Israel	972 986 17979
G.Y.K. Company Ltd.	Japan	81 726 325 861	Riversa	Spanien	34 9 52 83 7500
Geomechaniki of Athens	Grekland	30 10 935 0054	Lely Turfcare	Danmark	45 66 109 200
Golf international Turizm	Turkiet	90 216 336 5993	Lely (U.K.) Limited	Storbritannien	44 1480 226 800
Hako Ground and Garden	Sverige	46 35 10 0000	Solvert S.A.S.	Frankrike	33 1 30 81 77 00
Hako Ground and Garden	Norge	47 22 90 7760	Spyros Stavrinides Limited	Cypern	357 22 434131
Hayter Limited (U.K.)	Storbritannien	44 1279 723 444	Surge Systems India Limited	Indien	91 1 292299901
Hydroturf Int. Co Dubai	Förenade Arabemiraten	97 14 347 9479	T-Markt Logistics Ltd.	Ungern	36 26 525 500
Hydroturf Egypt LLC	Egypten	202 519 4308	Toro Australia	Australien	61 3 9580 7355
Irrimac	Portugal	351 21 238 8260	Toro Europe NV	Belgien	32 14 562 960
Irrigation Products Int'l Pvt Ltd.	Indien	0091 44 2449 4387	Valtech	Marocko	212 5 3766 3636
Jean Heybroek b.v.	Nederländerna	31 30 639 4611	Victus Emak	Polen	48 61 823 8369

Europeiskt sekretessmeddelande

De uppgifter som Toro registrerar

Toro Warranty Company (Toro) respekterar din integritet. För att kunna behandla dina garantianspråk och kontakta dig i händelse av att en produkt måste återkallas ber vi dig att uppge vissa personuppgifter, antingen direkt eller via din lokala Toro-återförsäljare.

Toros garantisystem körs på servrar som finns i USA där sekretesslagarna kanske inte ger samma skydd som i ditt land.

GENOM ATT UPPGE DINA PERSONUPPGIFTER TILL OSS SAMTYCKER DU TILL ATT DE BEHANDLAS SÅ SOM BESKRIVS I DET HÄR SEKRETESSMEDDELANDET.

Så här använder Toro informationen

Toro kan använda dina personuppgifter för att behandla garantianspråk och för att kontakta dig i händelse av att en produkt återkallas. Toro kan vidarebefordra uppgifterna till sina dotterbolag, återförsäljare eller andra affärspartners i samband med någon av dessa aktiviteter. Vi säljer inte dina personuppgifter till något annat företag. Vi förbehåller oss rätten att vidarebefordra personuppgifter i syfte att efterleva tillämpliga lagar och uppfylla förfrågningar från vederbörliga myndigheter, administrera system på rätt sätt eller för vår egen eller andra användares säkerhet.

Så här sparas dina personuppgifter

Vi sparar dina personuppgifter så länge vi behöver dem för det syfte de ursprungligen registrerades för, av andra legitima skäl (t.ex. för att följa föreskrifter) eller så länge som krävs enligt tillämplig lag.

Toros engagemang för att skydda dina personuppgifter

Vi vidtar skäligen försiktighetsåtgärder för att skydda dina personuppgifter. Vi vidtar också åtgärder för att bibehålla personuppgifternas aktuella status så att de är korrekta.

Åtkomst till och korrigerings av personuppgifter

Om du vill granska eller korrigeras dina personuppgifter kan du kontakta oss via e-post på legal@toro.com.

Konsumenträtt i Australien

Australiensiska kunder hittar information rörande australiensisk konsumenträtt inuti förpackningen eller hos den lokala Toro-återförsäljaren.



Toros garanti

Två års begränsad garanti

Fel och produkter som omfattas

The Toro Company och dess dotterbolag Toro Warranty Company garanterar gemensamt, och i enlighet med ett avtal dem emellan, att din Toro-produkt ("produkten") är utan material- och tillverkningsfel i två år eller 1 500 arbetstimmar*, beroende på vilket som inträffar först. Den här garantin gäller för alla produkter förutom luftare (och för dem finns det separata garantiförklaringar). Om ett fel som omfattas av garantin föreligger, kommer vi att reparera produkten utan kostnad. Detta omfattar feldiagnos, utförande av arbetet, reservdelar och transport. Denna garanti börjar gälla det datum då produkten levereras till den ursprungliga köparen i återförsäljarledet.

* Produkten är försedd med en timmätare.

Anvisningar för garantiservice

Du är ansvarig för att meddela produkt-distributören eller den auktoriserade återförsäljaren som du köpte produkten av så snart du tror att ett fel som omfattas av garantin föreligger. Om du behöver hjälp med att hitta en produkt-distributör eller auktoriserad återförsäljare, eller om du har några frågor som rör dina rättigheter och skyldigheter beträffande garantin, kan du kontakta oss på:

Toro Commercial Products Service Department
Toro Warranty Company
8111 Lyndale Avenue South
Bloomington, MN 55420-1196 USA

+1-952-888-8801 eller +1-800-952-2740
E-post: commercial.warranty@toro.com

Ägarens ansvar

Som ägare till produkten är du ansvarig för att utföra det underhåll och de justeringar som krävs, i enlighet med anvisningarna i *bruksanvisningen*. Om du inte utför det underhåll och de justeringar som krävs kan detta leda till att ett eventuellt garantianspråk inte godkänns.

Produkter och fel som inte omfattas

Det är inte alla produkt- eller funktionsfel som kan inträffa under garantiperioden som beror på material- eller tillverkningsfel. Den här garantin omfattar inte följande:

- Produktfel som orsakats av att andra reservdelar än Toro-originaldelar har använts eller av att extra, modifierade tillbehör och produkter som inte har tillverkats av Toro har monterats och använts. I vissa fall erbjuder tillverkaren en separat garanti för sådana produkter.
- Produktfel som orsakas av underlåtenhet att utföra det underhåll och/eller de justeringar som rekommenderas. Garantianspråk kan komma att underkännas om Toro-produkten inte underhålls i enlighet med anvisningarna i stycket Rekommenderat underhåll i *bruksanvisningen*.
- Produktfel som orsakas av felaktig, slarvig eller vårdslös användning av produkten.
- Slitdelar som förbrukas vid användning, förutom om dessa visar sig vara defekta. Exempel på slitdelar som förbrukas eller slits ut vid normal användning av produkten omfattar, men är inte begränsade till, bromsklossar, bromsbelägg, lamellbelägg, knivar, cylindrar, valsar och lager (tätade eller smörjbara), understål, tändstift, svänghjul och svänghjulsager, däck, filter, remmar samt vissa sprutkomponenter som membran, munstycken och backventiler m.m.
- Fel som orsakats av yttre påverkan. Yttre påverkan omfattar, men är inte begränsat till, väder, förvaringsomständigheter, föroreningar, användning av bränslen, kylvätskor, smörjmedel, tillsatser, konstgödningsmedel, vatten eller kemikalier m.m. som ej har godkänts.
- Fel eller problem med prestandan på grund av att bränslen (t.ex. bensin, diesel eller biodiesel) som inte uppfyller respektive industristandarder har använts.

Andra länder än USA och Kanada

Kunder som har köpt Toro-produkter som exporterats från USA eller Kanada ska kontakta sin Toro-distributör (återförsäljare) för att få garantipolicyn för sitt eget land eller sin provins eller stat. Om du av någon anledning är missnöjd med din distributörs service eller har svårt att få garantiupplysningar kontaktar du Toro-importören.

- Normalt förekommande buller, vibrationer, slitage och försämringar.
- Normalt slitage omfattar, men är inte begränsat till, skador på säten till följd av slitage eller nötning, slitage på målade ytor, repor på dekaleringar eller fönster m.m.

Reservdelar

Reservdelar som planeras att bytas ut i förbindelse med nödvändigt underhåll omfattas endast av garantin under perioden fram till den planerade tidpunkten för utbytet av delen. Delar som byts ut i enlighet med den här garantin omfattas av garantin under hela den återstående produktgarantin och tillfaller Toro. Toro fattar det slutliga beslutet om huruvida en befintlig del eller enhet ska repareras eller bytas ut. Toro har rätt att använda omarbetade reservdelar vid garantireparationer.

Garanti för djupurladdnings- och litiumjonbatterier:

Djupurladdnings- och litiumjonbatterier har en total livslängd på ett visst antal kilowattimmar. Användnings-, laddnings- och underhållstekniker kan förlänga eller minska den totala batterilivslängden. I och med att batterierna i produkten används minskar gradvis mängden användbart arbete mellan laddningsintervallerna tills dess att batteriet är helt urladdat. Ansvar för att ersätta urladdade batterier, på grund av normal användning, faller på produktens ägare. Batterierna måste kanske bytas ut under garantiperioden, och det sker då på ägarens bekostnad. Observera (endast litiumjonbatterier): Garantin för litiumjonbatterier är begränsad och beräknas proportionellt från år tre till fem baserat på användningstid och antal förbrukade kilowattimmar. Se *bruksanvisningen* för mer information.

Ägaren bekostar underhållet

Den vanliga service som krävs för Toro-produkter omfattar bland annat att finjustera motorn, smörja, rengöra och polera maskinen, byta filter och kylvätska samt att utföra det underhåll som rekommenderas. Sådan service får ägaren själv bekosta.

Allmänna villkor

Reparation av en auktoriserad Toro-distributör eller Toro-återförsäljare är den enda kompensation som du har rätt till under denna garanti.

Varken The Toro Company eller Toro Warranty Company är ansvariga för indirekta eller oförutsedda skador eller följdskador i samband med användningen av de Toro-produkter som omfattas av denna garanti. Detta inkluderar alla kostnader eller utgifter för att tillhandahålla ersättningsutrustning eller service under rimliga perioder med funktionsfel eller avsaknad av möjlighet av använda produkten medan reparationer som omfattas av garantin utförs. Med undantag för den emissionsgaranti som nämns nedan, och endast om denna är tillämplig, finns ingen annan uttrycklig garanti. Alla indirekta garantier i fråga om säljbarhet och användningslämplighet är begränsade till denna uttryckliga garantis varaktighet.

I vissa stater är det inte tillåtet att undanta oförutsedda skador eller följdskador, eller tidsbegränsa en indirekt garantis varaktighet, och i dessa fall är det möjligt att ovanstående undantag och begränsningar inte gäller. Denna garanti ger dig specifika juridiska rättigheter, och du kan även ha andra rättigheter som varierar från stat till stat.

Anmärkning om motorgarantin:

Produktens emissionskontrollsystem kan omfattas av en separat garanti som uppfyller de krav som fastställts av den amerikanska miljömyndigheten (Environmental Protection Agency, EPA) och/eller Kaliforniens luftskyddsmyndighet (California Air Resources Board, CARB). Tidsbegränsningarna som anges ovan är inte tillämpliga i fråga om garantin för emissionskontrollsystem. Se garantiförklaringen om emissionskontroll som medföljer produkten eller finns i motortillverkarens dokumentation för ytterligare information.