



# Lygtesæt

Greensmaster® 3150/3250-D eller TriFlex®-traktionsenhed

Modelnr. 04554

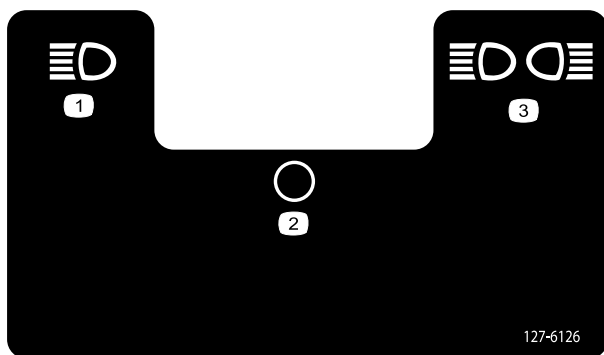
Monteringsvejledning

## Sikkerhed

### Sikkerheds- og instruktionsmærkater



Sikkerheds- og instruktionsmærkaterne kan nemt ses af operatøren og er placeret tæt på potentielle risikoområder. Beskadede eller bortkomne mærkater skal udskiftes.



decal127-6126

**127-6126**

- |              |                      |
|--------------|----------------------|
| 1. Forlygter | 3. For- og baglygter |
| 2. Fra       |                      |



# Montering

## 1

### Klargøring af maskinen

Kræver ingen dele

#### Fremgangsmåde

1. Parker maskinen på en plan overflade.
2. Aktiver parkeringsbremsen.
3. Sluk motoren, og tag nøglen ud.
4. Kobl batteriets minuskabel (-) fra batteriet.

## 2

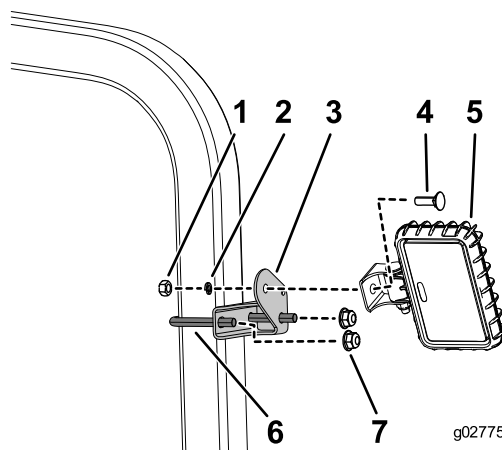
### Montering af beslag og lygter

Dele, der skal bruges til dette trin:

2	Lygteenhed
1	Venstre beslag
1	Højre beslag
2	Bøjleskrue
4	Møtrikker

#### Fremgangsmåde

1. Monter et beslag på hver side af styrtbøjlen ved hjælp af en bøjleskrue og to møtrikker som vist i [Figur 1](#).

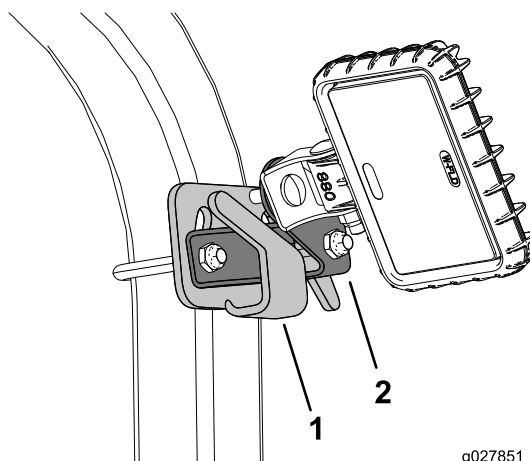


Figur 1

1. Møtrik (del af lygten)
2. Låseskive (del af lygten)
3. Beslag
4. Bolt (del af lygten)
5. Lygte
6. Bøjleskrue
7. Møtrikker

2. Monter lygten som vist i [Figur 1](#).

Hvis maskinen er udstyret med en Bimini-skærm, skal du bruge bøjleskruen fra dette sæt til at montere lygten som vist i [Figur 2](#).



Figur 2

1. Beslag til Bimini-skærm
2. Beslag til lygtesæt

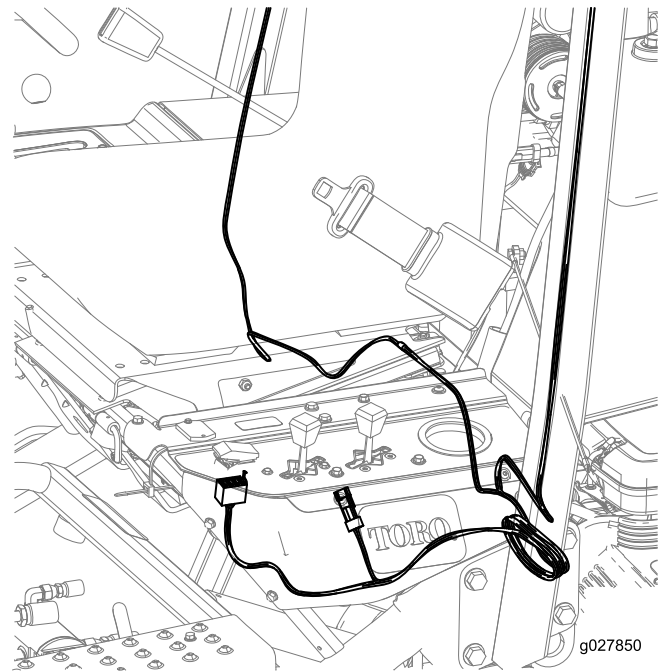
**For Greensmaster 3250-modeller med et rundt rørstyrbøjlesystem** er beslaget ikke nødvendigt. Monter lygten direkte på styrtbøjlesystemets tapper.

# 3

## Montering af ledningsnettet

Dele, der skal bruges til dette trin:

1	Ledningsnet
10	Kabelbånd (37 cm)
2	Kabelbånd (18 cm)
1	Ledningsnetadapter (kun Greensmaster 3150- og 3250-modeller før 2015)
1	Samlestykke, 12-10 awg (kun Greensmaster 3150-modeller før 2015)
2	Samlestykke, 16-14 awg (kun Greensmaster 3150- og 3250-modeller før 2015)

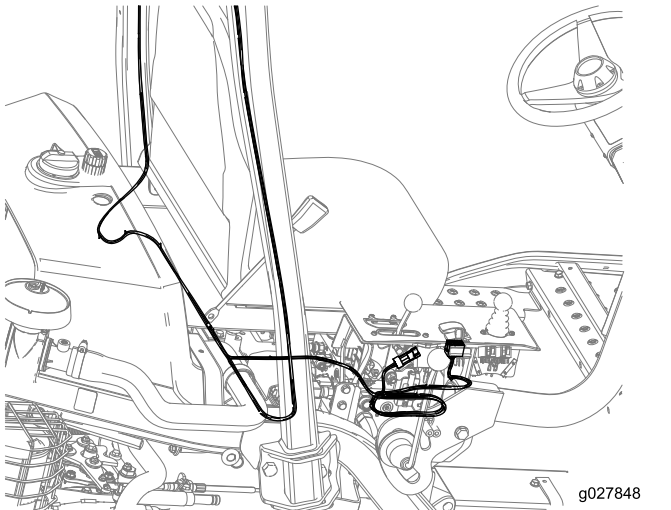


**Figur 4**  
Greensmaster 3150

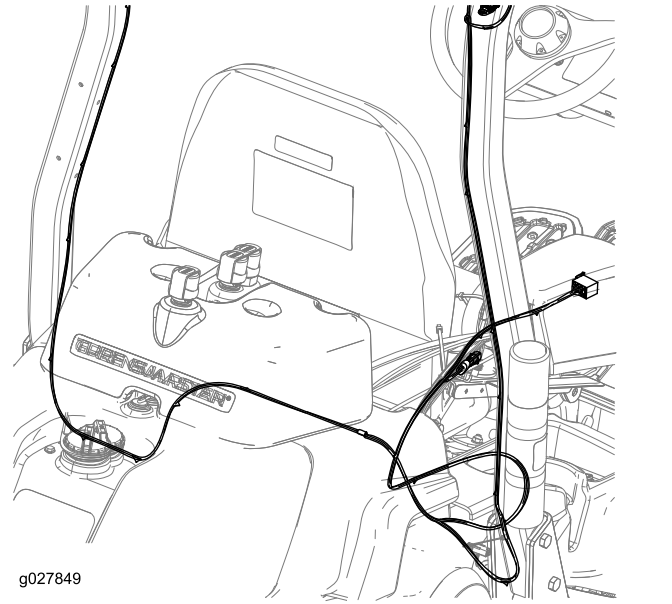
### Fremgangsmåde

Sørg for, at ledningsnettet føres uden om varme, skarpe eller bevægelige dele.

1. Før ledningsnettet langs styrbøjlen og under sædet som vist i [Figur 3](#), [Figur 4](#) eller [Figur 5](#).



**Figur 3**  
Greensmaster 3250



**Figur 5**  
Greensmaster TriFlex

2. Fastgør ledningsnettet til styrbøjlesystemet bag sædet og under kontrolpanelet med de 10 kabelbånd på 37 cm.

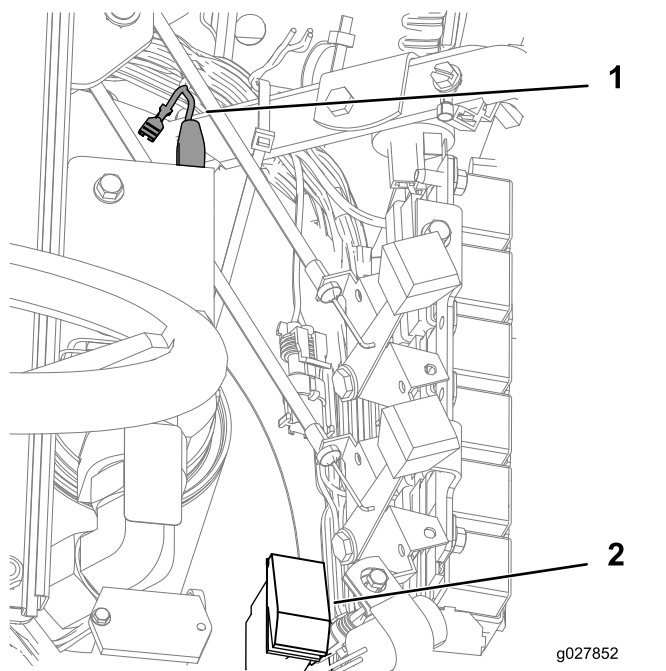
**Bemærk:** Hvis du ikke bruger baglygtesættet, kan afgreningen af ledningsnettet med baglygtetstikket (mærket REAR WORK LIGHT (bageste arbejdslygte)) snos sammen og fastgøres i nærheden af sædet.

3. Fastgør ledningsnettet ved siden af lygterne med de to kabelbånd på 18 cm i det tilgængelige hul på lygtebeslaget (Figur 1).
4. Slut lygtesættets ledningsnet til terminalen på hovedledningsnettet.

#### For Greensmaster 3150-modeller, der er bygget før 2015:

Kontakt en autoriseret Toro-forhandler for at se ledningsdiagrammet for at finde de terminaler, der skal samles.

1. Før lygtens ledningssæt fra lygten på styrtøjlesystemet til lygtesættets terminaler (J13 og J14) på maskinens ledningsnet, der er placeret bag sædet (Figur 6).



Figur 6

1. Terminalerne J13 and J14
2. Kontakt til lygtesæt

2. Fjern stikket P01 og kontakten P02 fra lygtesættets ledningsnet, og beskær ledningsnettet til den rette størrelse.
3. Fastgør enden på den gule ledning på lygtesættets ledningsnet.
4. Tilslut den enkelte sorte ledning fra lygtesættets ledningsnet til den sorte ledning, der tidligere førte til terminal J13 vha. samlingskonnektoren 16-14 awg.
5. Tilslut de to blå ledninger fra lygtesættets ledningsnet til den hvide ledning, der tidligere førte til terminal J14 vha. samlingskonnektoren 12-10 awg.

#### For Greensmaster 3250-modeller, der er bygget før 2015:

Kontakt en autoriseret Toro-forhandler for at se ledningsdiagrammet for at finde de terminaler, der skal samles.

1. Saml den sorte ledning, der tidligere førte til konnektor J6, med den sorte ledning til lygtesættets adapter vha. samlingskonnektor 16-14 awg.
2. Saml den grå ledning med den sorte ledning, der tidligere førte til konnektor J7 på det eksisterende ledningsnet, med den hvide ledning på lygtesættets adapter vha. samlingskonnektor 16-14 awg.

## 4

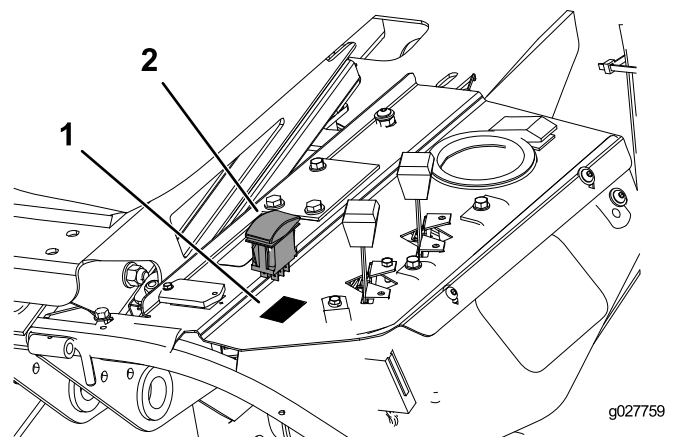
### Montering af kontakt, sikring og mærkat (kun Greensmaster 3250)

Dele, der skal bruges til dette trin:

1	Kontakt
1	Sikring
1	Mærkat (kun Greensmaster 3250 bygget før 2015)

### Montering af kontakt og sikring i Greensmaster 3150

1. Fjern de fem bolte, der fastgør konsolafskærmningen, og fjern afskærmningen.
2. Fjern plastproppen, og monter kontakten som vist i (Figur 7).

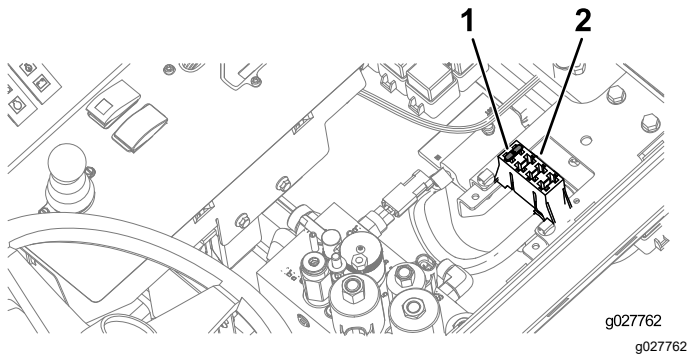


Figur 7

1. Prop
2. Kontakt

3. Slut kontakten til ledningsnettet.
4. Monter sikringen i sikringsblokken (Figur 8).

**Vigtigt:** Sørg for, at den tilsvarende ledning til den åbne sikringsplacering er hvid.



Figur 8

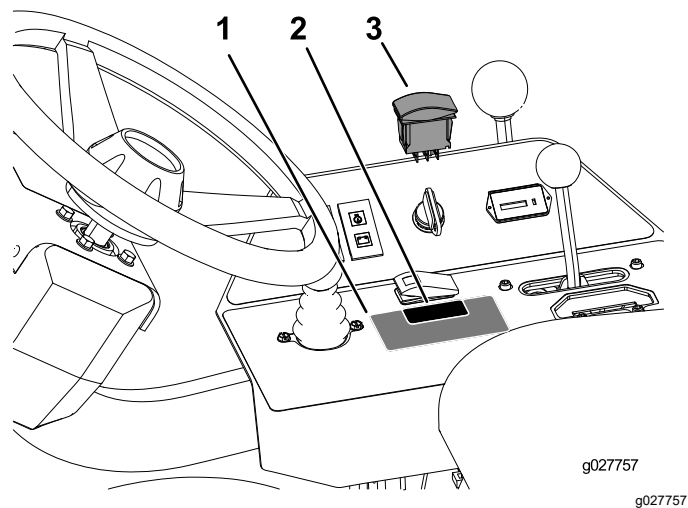
1. Sikring
2. Sikringsblok

5. Monter konsolafskærmningen.
6. Tilslut batteriets minuskabel.

**For Greensmaster 3150-modeller, der er bygget før 2015:** Følg instruktionerne ovenfor, men brug den eksisterende kontakt på kontrolpanelet. Denne kontakt anvendes til at teste lækagedetektoren og betjene lygtesættet.

## Montering af kontakten, sikringen og mærkatet for Greensmaster 3250

1. Fjern de tre bolte, der fastgør konsolafskærmningen, og fjern afskærmningen.
2. Fjern plastproppen, og monter kontakten som vist i (Figur 9).



Figur 9

1. Mærkat
2. Prop
3. Kontakt

3. **For modeller bygget før 2015:** Påfør mærkatet på kontrolpanelet som vist i Figur 9.

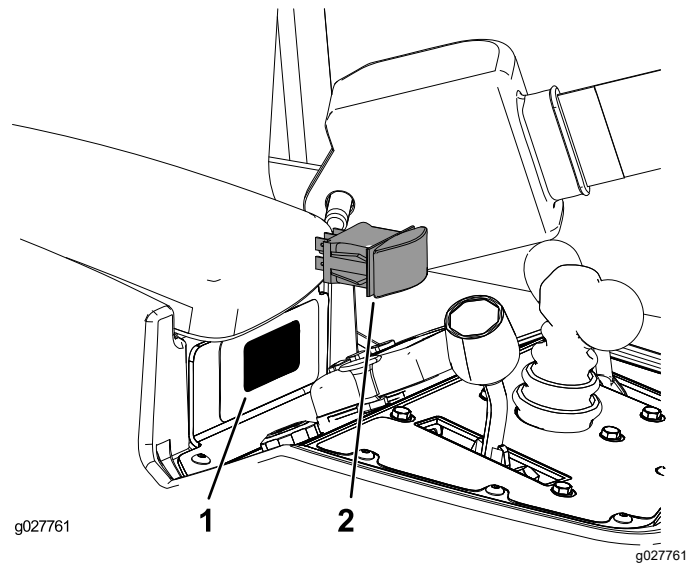
4. Monter sikringen i sikringsblokken (Figur 8).

**Vigtigt:** Sørg for, at den tilsvarende ledning til den åbne sikringsplacering er grøn med en hvid stribe.

5. Slut kontakten til ledningsnettet.
6. Monter konsolafskærmningen.
7. Tilslut batteriets minuskabel.

## Montering af kontakten til Greensmaster TriFlex

1. Fjern de syv sekskantbolte, der holder konsoldækslet på plads, og fjern konsoldækslet.
2. Pres proppen ud af hullet fra konsollens inderside (Figur 10).



Figur 10

1. Prop
2. Kontakt

3. Tryk vippekappen ind i konsolmonteringshullet som vist i Figur 10.

4. Slut kontakten til ledningsnettet.
5. Monter konsolafskærmningen.
6. Tilslut batteriets minuskabel.

TriFlex-modellerne er allerede udstyret med en sikring. Sikringen, som følger med i dette sæt, kan bruges som en reservesikring om nødvendigt.

# 5

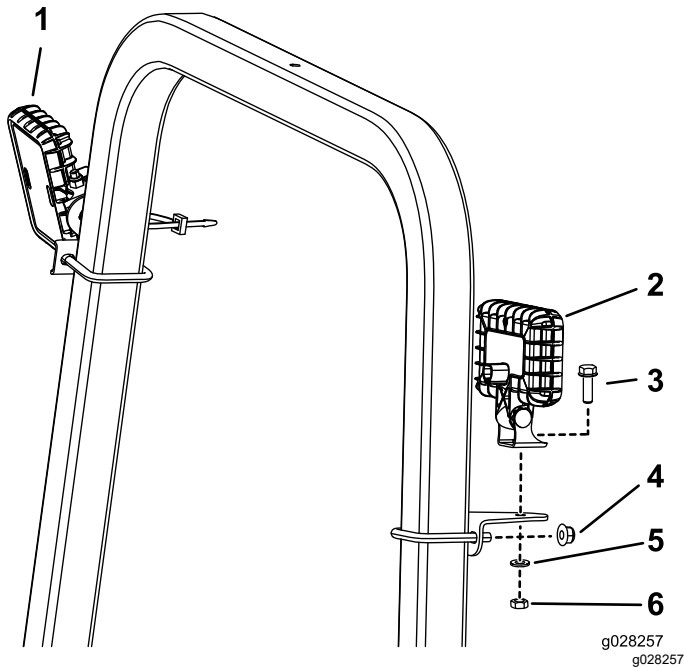
## Montering af baglygtesættet (ekstraudstyr)

Dele, der skal bruges til dette trin:

1	Baglygtesæt (ekstraudstyr)
---	----------------------------

### Fremgangsmåde

Monter baglygtesættet som vist [Figur 11](#).



Figur 11

- |             |   |
|-------------|---|
| 1. Forlygte | 4. Møtrik (til at fastgøre bøjleskruen) |
| 2. Baglygte | 5. Låseskive                            |
| 3. Bolt     | 6. Møtrik (til at fastgøre lygten)      |

Fjern plastikdækslet fra baglygten, konektor P05, på lygtesættets ledningsnet, og tilslut det til baglygten.

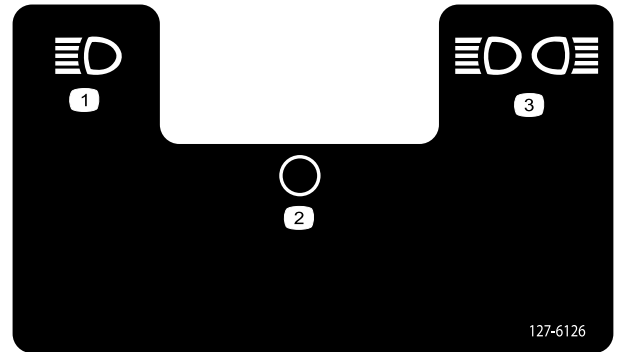
**Bemærk:** Greensmaster 3150-modeller, der er bygget før 2015, og Greensmaster 3250-modeller, der har et rundt styrtøjlesystem, kan ikke bruge dette ekstraudstyr.

# Betjening

## Betjening af lyskontakten

**Bemærk:** For at justere lygterne kan du løsne monteringsboltene og -møtrikkerne, tilrette lygterne som ønsket og tilspænde boltene og møtrikkerne for at fastgøre lygterne på den nye justerede position.

Lygtekontakten har tre positioner. Se [Figur 12](#).



Figur 12

- |              |                      |
|--------------|----------------------|
| 1. Forlygter | 3. For- og baglygter |
| 2. Fra       |                      |

# Bemærkninger:



**Count on it.**