



Scheinwerfer-Kit

Zugmaschinen der Serie Greensmaster® 3150 und 3250-D oder Triflex®

Modellnr. 04554

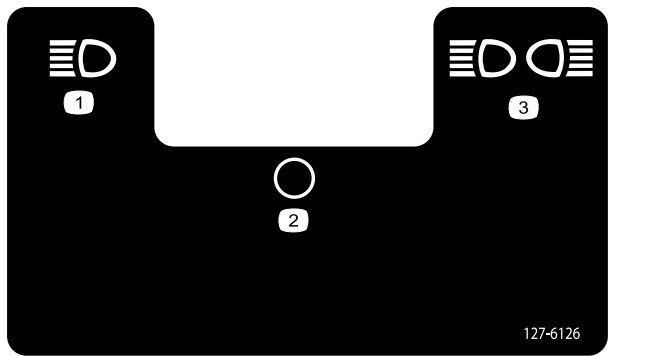
Installationsanweisungen

Sicherheit

Sicherheits- und Bedienungsschilder



Die Sicherheits- und Bedienungsaufkleber sind gut sichtbar; sie befinden sich in der Nähe der möglichen Gefahrenbereiche. Tauschen Sie beschädigte oder verloren gegangene Aufkleber aus oder ersetzen sie.



127-6126

- | | |
|-----------------|---------------------------------|
| 1. Scheinwerfer | 3. Scheinwerfer und Rückleuchte |
| 2. Aus | |



Installation

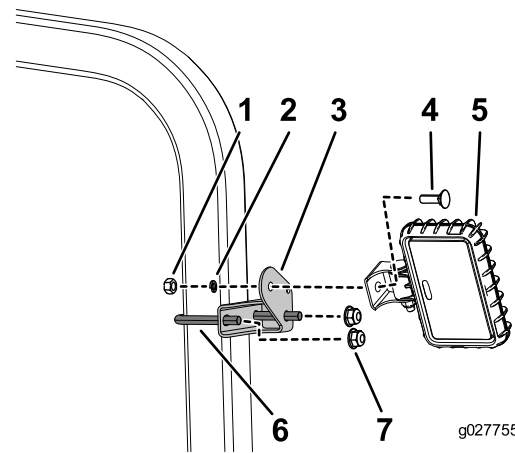
1

Vorbereiten der Maschine

Keine Teile werden benötigt

Verfahren

1. Stellen Sie die Maschine auf einer ebenen Fläche ab.
2. Aktivieren Sie die Feststellbremse.
3. Stellen Sie den Motor ab und ziehen Sie den Schlüssel ab.
4. Klemmen Sie das Minuskabel (-) von der Batterie ab.



g027755

g027755

Bild 1

1. Mutter (Teil der Lampen)
2. Sicherungsscheibe (Teil der Lampen)
3. Halterung
4. Schraube (Teil der Lampen)
5. Lampen
6. U-Bügel
7. Muttern

2

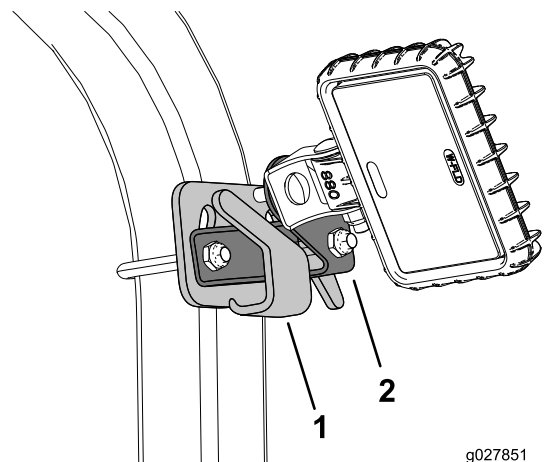
Montieren der Halterungen und Lampen

Für diesen Arbeitsschritt erforderliche Teile:

2	Scheinwerfer
1	Linke Halterung
1	Rechte Halterung
2	U-Bügel
4	Muttern

Verfahren

1. Befestigen Sie eine Halterung mit einem U-Bügel und zwei Muttern an jeder Seite des Überrollschutzes, wie in Bild 1 dargestellt.



g027851

g027851

Bild 2

1. Tuchbespanntes Sonnendach
2. Lampenhalterung

Für Greensmaster 3250-Modelle mit einem Überrollschutz, das runde Streben hat, wird die Halterung nicht benötigt. Montieren Sie die Scheinwerfer direkt an den Nasen des Überrollschutzes.

3

Befestigen des Kabelbaums

Für diesen Arbeitsschritt erforderliche Teile:

1	Kabelbaum
10	Kabelbinden (14,5")
2	Kabelbinden (7,25")
1	Kabelbaumadapter (nur Modelle Greensmaster 3150 und 3250 vor Baujahr 2015)
1	Spleiß, 12-10 AWG (nur Modelle Greensmaster 3150 vor Baujahr 2015)
2	Spleiß, 16-14 AWG (nur Modelle Greensmaster 3150 und 3250 vor Baujahr 2015)

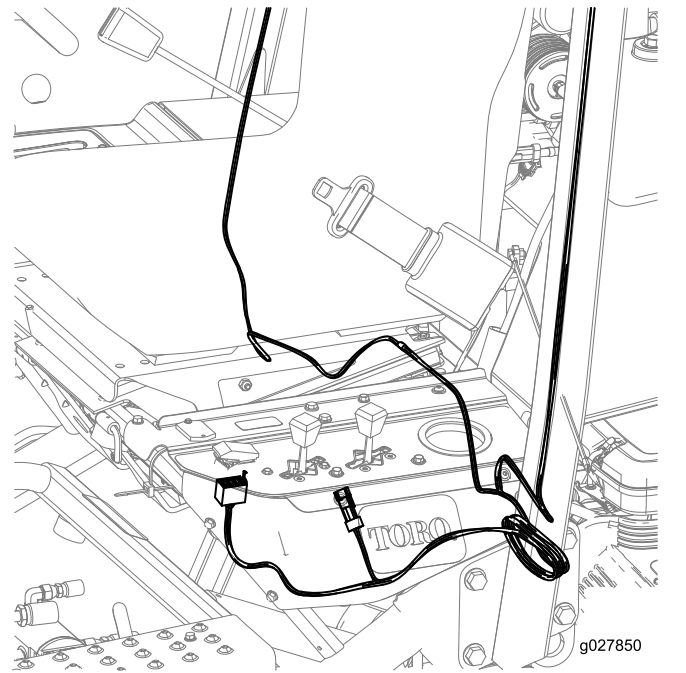


Bild 4
Greensmaster 3150

Verfahren

Stellen Sie sicher, dass der Kabelbaum nicht in der Nähe von heißen, scharfen oder beweglichen Teilen verlegt wird.

1. Verlegen Sie den Kabelbaum entlang des Überrollschutzes und unter dem Sitz, wie in [Bild 3](#), [Bild 4](#) oder [Bild 5](#) dargestellt.

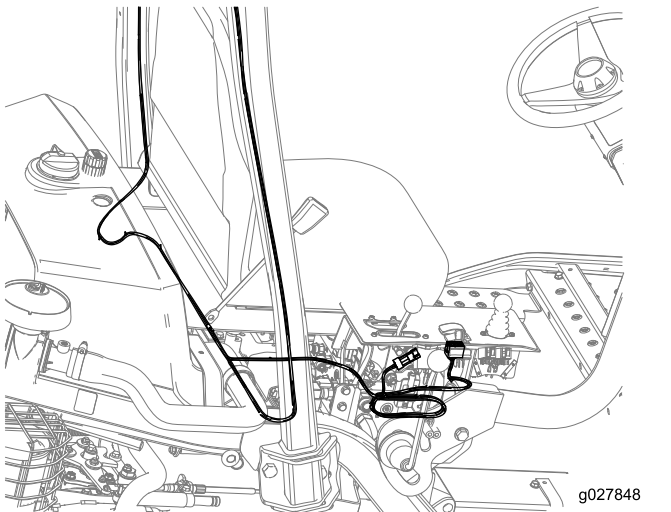


Bild 3
Greensmaster 3250

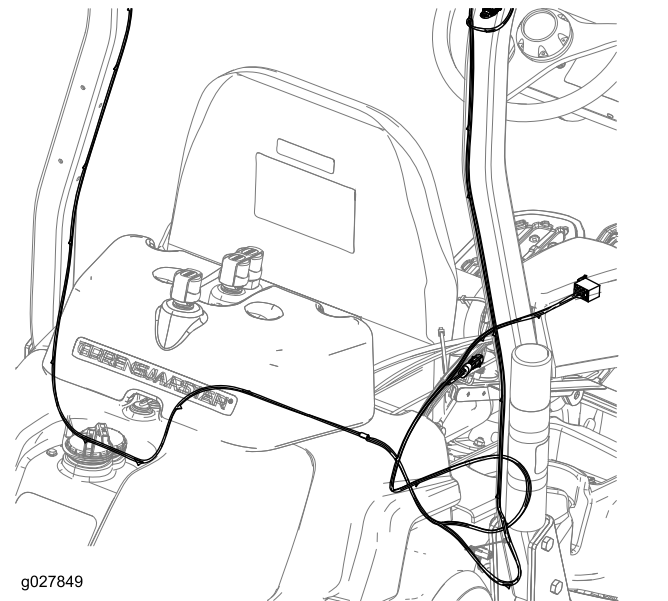


Bild 5
Greensmaster TriFlex

2. Befestigen Sie den Kabelbaum mit den zehn Kabelbinden (14,5") hinter dem Sitz und unter dem Armaturenbrett am Überrollschutz.

Hinweis: Wenn Sie das Rückleuchten-Kit nicht verwenden, kann der Abzweig des Kabelbaums mit dem Stecker für das Rücklicht (mit der Bezeichnung REAR WORK LIGHT) aufgerollt und in der Nähe des Sitzes festgebunden werden.

3. Befestigen Sie den Kabelbaum mit den zwei Kabelbinden (7,25") in der Nähe der Scheinwerfer im verfügbaren Loch in der Scheinwerferhalterung (**Bild 1**).
4. Stecken Sie den Lampenkabelbaum in den Anschluss am Hauptkabelbaum.

Greensmaster 3150-Modelle bis Baujahr 2015:

Wenden Sie sich an Toro-Vertragshändler um den Schaltplan für die genaue Lage der Anschlüsse für den Anschluss zu ermitteln.

1. Verlegen Sie den Scheinwerfer-Kabelbaum des Kits von den Scheinwerfern am Überrollschutz zu den Scheinwerferanschlüssen (J13 und J14) am Maschinenkabelbaum hinter dem Sitz (**Bild 6**).

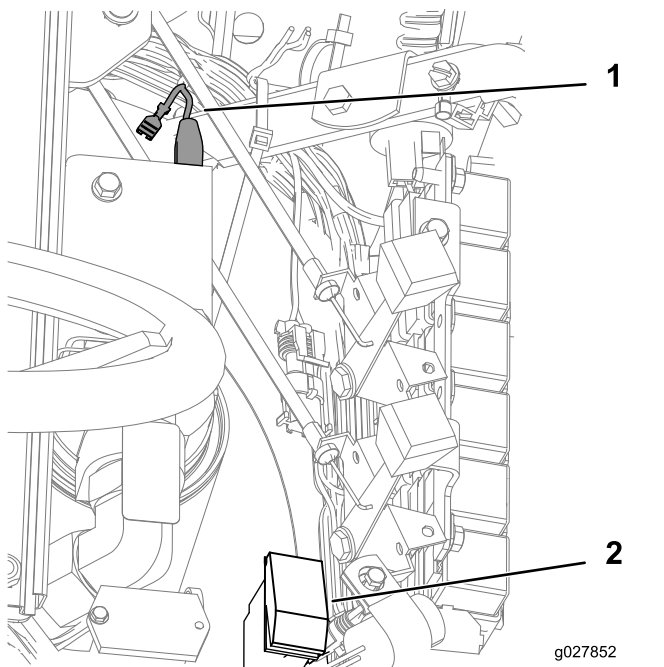


Bild 6

1. Anschlüsse J13 und J14
2. Scheinwerferschalter

2. Entfernen Sie den Anschluss P01 und Schalter P02 vom Scheinwerferkabelbaum des Kits und schneiden Sie den Kabelbaum auf die richtige Größe zu.
3. Kleben Sie das Ende des gelben Kabels an den Scheinwerferkabelbaum des Kits.
4. Schließen Sie das einzelne schwarze Kabel vom Scheinwerferkabelbaum vom Kit mit dem Spleißanschluss (16-14 AWG) an das schwarze Kabel an, das vorher zum Anschluss J13 verlief.
5. Schließen Sie die zwei blauen Kabel vom Scheinwerferkabelbaum vom Kit mit dem Spleißanschluss (12-10 AWG) an das weiße Kabel an, das vorher zum Anschluss J14 verlief.

Greensmaster 3250-Modelle bis Baujahr 2015:

Wenden Sie sich an Toro-Vertragshändler um den Schaltplan für die genaue Lage der Anschlüsse für den Anschluss zu ermitteln.

1. Spleißen Sie das schwarze Kabel, das vorher zum Anschluss J6 verlief, und schließen es mit dem Spleißanschluss (16-14 AWG) an das schwarze Kabel des Scheinwerferadapters des Kits an.
2. Spleißen Sie das graue Kabel mit dem schwarzen Streifen, das vorher zum Anschluss J7 am vorhandenen Kabelbaum verlief, und schließen es mit dem Spleißanschluss (16-14 AWG) an das weiße Kabel am Scheinwerferadapters des Kits an.

4

Einbauen des Schalters, der Sicherung und des Aufklebers (nur Greensmaster 3250)

Für diesen Arbeitsschritt erforderliche Teile:

1	Schalter
1	Sicherung
1	Aufkleber (nur Greensmaster 3250 bis Baujahr 2015)

Einbauen des Schalters und der Sicherung für den Greensmaster 3150

1. Entfernen Sie die fünf Schrauben, mit denen die Armaturenabdeckung befestigt ist, und nehmen Sie die Abdeckung ab.
2. Entfernen Sie die Kunststoffblenden und bringen Sie den Schalter an, wie in **Bild 7** abgebildet.

Betrieb

Verwenden des Scheinwerferschalters

Hinweis: Um die Scheinwerfer einzustellen, können Sie die Befestigungselemente lösen, die Scheinwerfer wie gewünscht ausrichten und die Befestigungselemente festziehen, um die Scheinwerfer in der neu eingestellten Position zu sichern.

Der Scheinwerferschalter hat drei Stellungen, siehe [Bild 12](#).

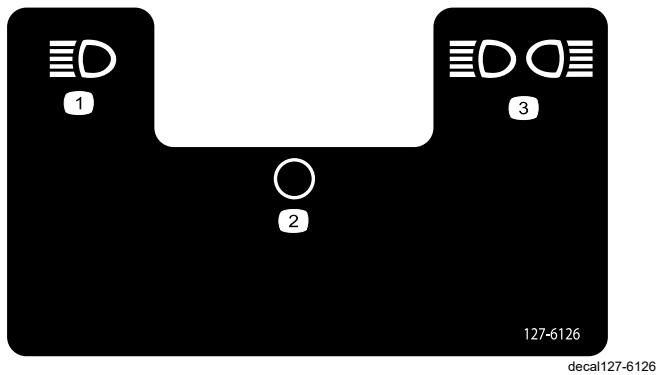


Bild 12

1. Scheinwerfer
 2. Aus
 3. Scheinwerfer und Rückleuchte
-



Count on it.