



# Kit d'éclairage

Groupe de déplacement Greensmaster® 3150/3250-D ou TriFlex®

N° de modèle 04554

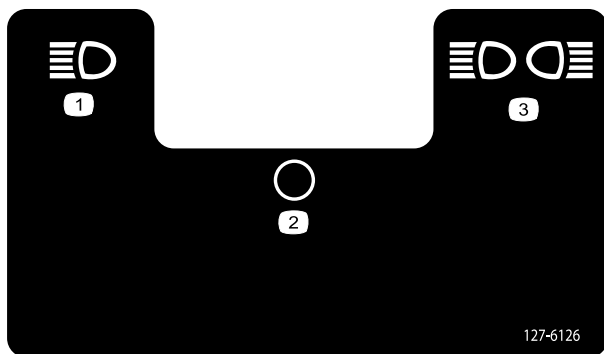
Instructions de montage

## Sécurité

### Autocollants de sécurité et d'instruction



Des autocollants de sécurité et des instructions bien visibles par l'opérateur sont placés près de tous les endroits potentiellement dangereux. Remplacez tout autocollant endommagé ou manquant.



127-6126

decal127-6126

**127-6126**

- |            |                           |
|------------|---------------------------|
| 1. Phares  | 3. Phares et feux arrière |
| 2. Éteints |                           |



# Montage

## 1

### Préparation de la machine

Aucune pièce requise

#### Procédure

1. Garez la machine sur une surface plane et horizontale.
2. Serrez le frein de stationnement.
3. Coupez le moteur et enlevez la clé.
4. Débranchez le câble négatif (-) de la batterie.

## 2

### Montage des supports et des feux

Pièces nécessaires pour cette opération:

2	Éclairage
1	Support gauche
1	Support droit
2	Étrier fileté
4	Écrous

#### Procédure

1. Montez un support de chaque côté du système ROPS au moyen d'un étrier fileté et de 2 écrous, comme montré à la [Figure 1](#).

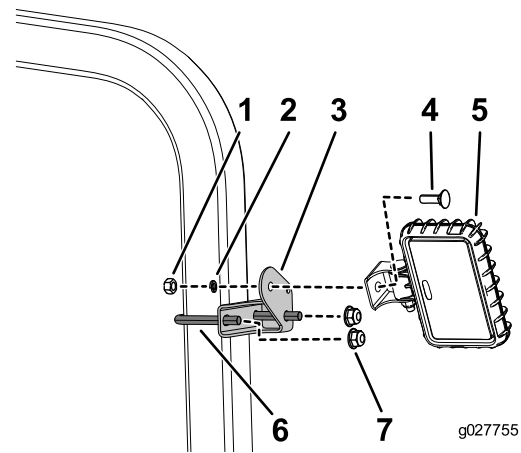


Figure 1

1. Écrou (fait partie de l'éclairage)
2. Rondelle-frein (fait partie de l'éclairage)
3. Support
4. Boulon (fait partie de l'éclairage)
5. Éclairage
6. Étrier fileté
7. Écrous

2. Montez l'éclairage comme montré à la [Figure 1](#).

Si votre machine est équipée d'un pare-soleil Bimini, utilisez l'étrier fileté fourni avec ce kit et montez l'éclairage comme montré à la [Figure 2](#).

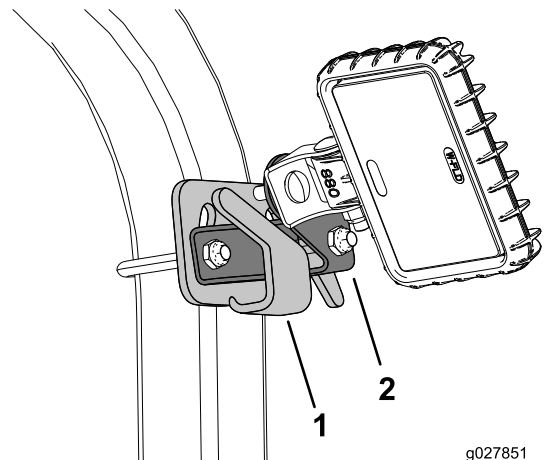


Figure 2

1. Support de pare-soleil Bimini
2. Support de kit d'éclairage Bimini

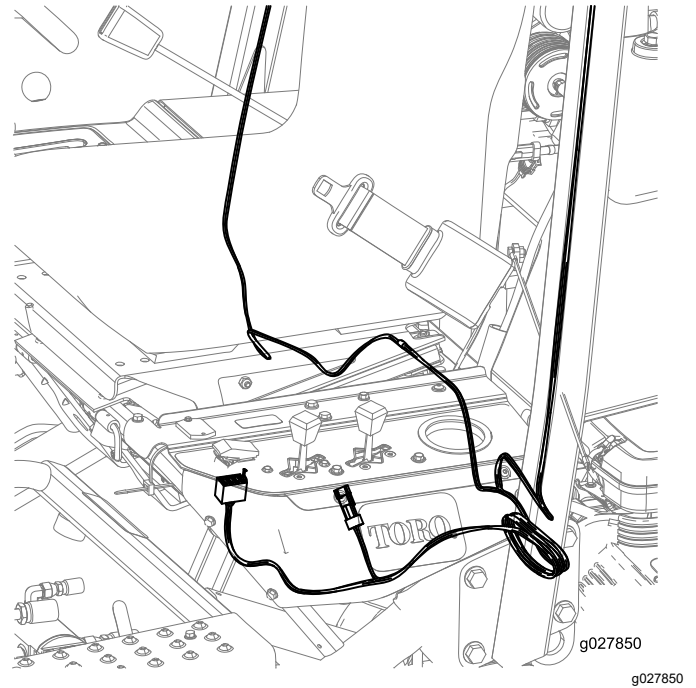
**Les modèles Greensmaster 3250 équipés d'un système ROPS à tube rond n'ont pas besoin de support. Montez le feu directement sur les pattes du système ROPS.**

# 3

## Installation du faisceau de câblage

### Pièces nécessaires pour cette opération:

1	Faisceau de câblage
10	Attache-câbles (37 cm)
2	Attache-câbles (18 cm)
1	Adaptateur de faisceau (Greensmaster 3150 et 3250 avant 2015 seulement)
1	Épissure, 12-10 AWG (Greensmaster 3150 antérieurs à 2015 seulement)
2	Épissure, 16-14 AWG (Greensmaster 3150 et 3250 antérieurs à 2015 seulement)

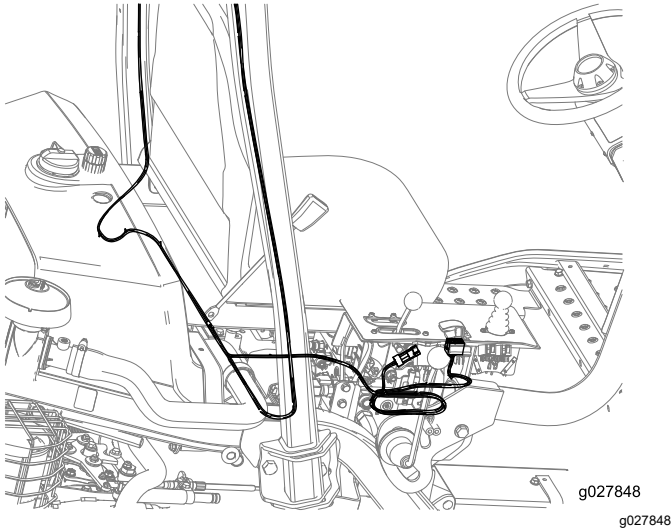


**Figure 4**  
Greensmaster 3150

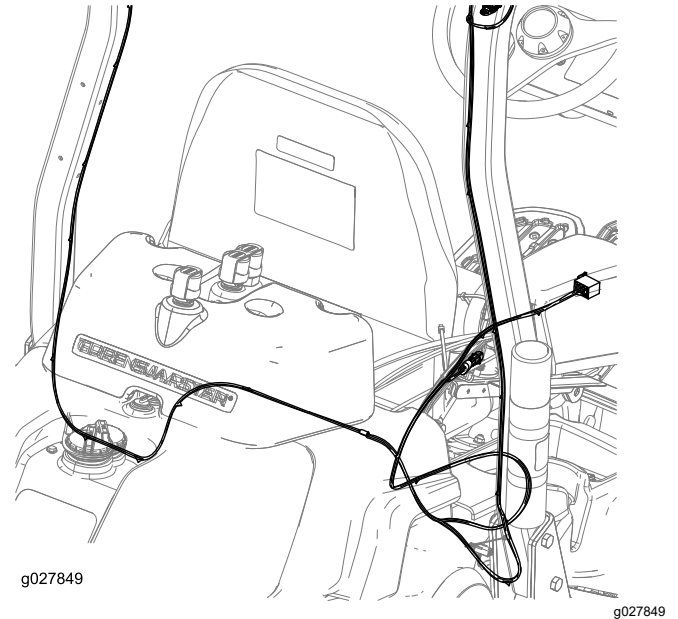
## Procédure

Veillez à faire passer le faisceau à distance des composants coupants, chauds ou mobiles.

1. Acheminez le faisceau le long du système ROPS et sous le siège, comme montré à la [Figure 3](#), [Figure 4](#) ou [Figure 5](#).



**Figure 3**  
Greensmaster 3250



**Figure 5**  
Greensmaster TriFlex

2. Attachez le faisceau sur le système ROPS, derrière le siège et sous le panneau de commande à l'aide des 10 attache-câbles (37 cm).

**Remarque:** Si vous n'utilisez pas le kit d'éclairage arrière, vous pouvez enrouler la branche du faisceau comprenant le connecteur

d'éclairage arrière (étiqueté REAR WORK LIGHT) et l'attacher près du siège.

3. Fixez le faisceau près des feux à l'aide des 2 attache-câbles (18 cm) passés dans le trou disponible du support d'éclairage (Figure 1).
4. Branchez le faisceau du kit d'éclairage à la borne du faisceau principal.

#### Greensmaster 3150 antérieurs à 2015 :

Contactez un distributeur Toro agréé pour vérifier sur les schémas électriques les bornes sur lesquelles effectuer l'épissure.

1. Acheminez le faisceau du kit d'éclairage sur le système ROPS jusqu'aux bornes (J13 et J14) du kit sur le faisceau de la machine, qui se trouve derrière le siège (Figure 6).

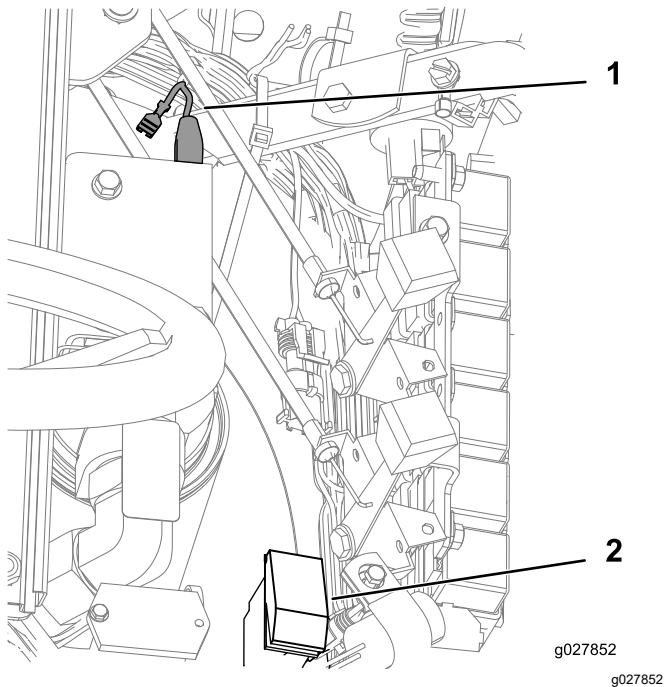


Figure 6

1. Bornes J13 et J14
2. Interrupteur du kit d'éclairage

2. Détachez le connecteur P01 et l'interrupteur P02 du faisceau du kit d'éclairage et coupez le faisceau à la bonne dimension.
3. Entourez de ruban d'électricien le bout du fil jaune sur le faisceau du kit d'éclairage.
4. Avec le connecteur bout-à-bout 16-14 AWG, reliez le fil noir simple du faisceau du kit d'éclairage au fil noir qui était relié à la borne terminal J13.
5. Avec le connecteur bout-à-bout 12-10 AWG, reliez les 2 fils bleus du faisceau du kit d'éclairage au fil blanc qui était relié à la borne terminal J14.

#### Greensmaster 3250 antérieurs à 2015 :

Contactez un distributeur Toro agréé pour vérifier sur les schémas électriques les bornes sur lesquelles effectuer l'épissure.

1. Avec le connecteur bout-à-bout 16-14 AWG, joignez par une épissure le fil noir, qui était relié au connecteur J6, au fil noir de l'adaptateur du kit d'éclairage.
2. Avec le connecteur bout-à-bout 16-14 AWG, joignez par une épissure le fil gris à bande noire, qui était relié au connecteur J7 du faisceau existant, au fil blanc de l'adaptateur du kit d'éclairage.

## 4

### Mise en place de l'interrupteur, du fusible et de l'autocollant (Greensmaster 3250 seulement)

Pièces nécessaires pour cette opération:

1	Interrupteur
1	Fusible
1	Autocollant (Greensmaster 3250 antérieurs à 2015 seulement)

### Montage de l'interrupteur et du fusible sur la Greensmaster 3150

1. Retirez les 5 boulons qui fixent le carénage de la console et déposez le carénage.
2. Retirez l'obturateur en plastique et insérez l'interrupteur, comme montré à la Figure 7.

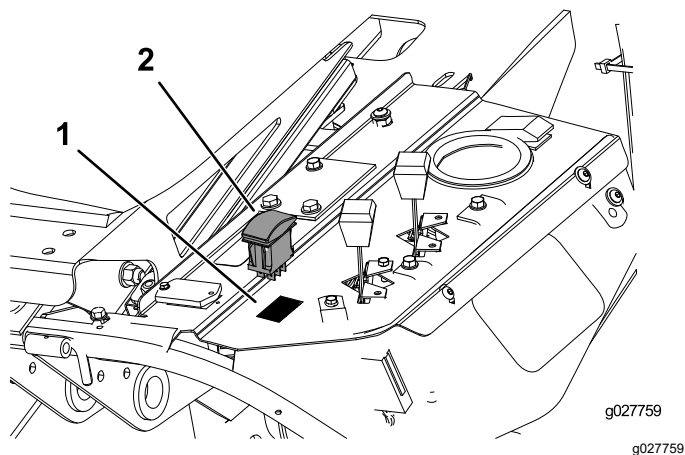


Figure 7

1. Obturbateur
2. Interrupteur

3. Branchez l'interrupteur au faisceau de câblage.
4. Placez le fusible dans le porte-fusibles (Figure 8).

**Important: Vérifiez que le câble correspondant à la position ouverte du fusible est blanc.**

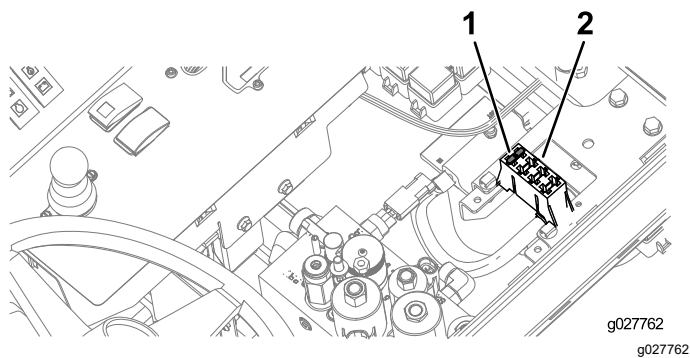


Figure 8

1. Fusible
2. Porte-fusibles

5. Reposez le carénage de la console.
6. Branchez le câble négatif de la batterie.

**Greensmaster 3150 antérieurs à 2015 :** suivez les instructions qui précèdent, mais utilisez l'interrupteur existant sur le panneau de commande. Cet interrupteur sert à contrôler le détecteur de fuites et commande le kit d'éclairage.

## Mise en place de l'interrupteur, du fusible et de l'autocollant sur la Greensmaster 3250

1. Retirez les 3 boulons qui fixent le carénage de la console et déposez le carénage.
2. Retirez l'obturbateur en plastique et insérez l'interrupteur, comme montré à la Figure 9.

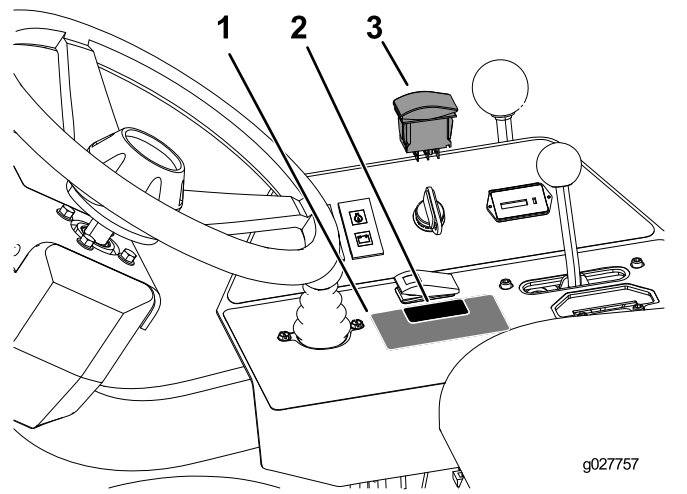


Figure 9

1. Autocollant
2. Obturbateur
3. Interrupteur

3. **Modèles antérieurs à 2015 :** apposez l'autocollant sur le panneau de commande, comme montré à la Figure 9.
4. Placez le fusible dans le porte-fusibles (Figure 8).

**Important: Vérifiez que le câble correspondant à la position ouverte du fusible est vert à bande blanche.**

5. Branchez l'interrupteur au faisceau de câblage.
6. Reposez le carénage de la console.
7. Branchez le câble négatif de la batterie.

## Montage de l'interrupteur sur le Greensmaster TriFlex

1. Retirez les 7 boulons à tête hexagonale qui fixent le couvercle de la console et déposez le couvercle.
2. En passant par l'intérieur de la console, poussez l'obturbateur hors du trou (Figure 10).

# 5

## Montage du kit feu arrière (option)

Pièces nécessaires pour cette opération:

1	Kit feu arrière (option)
---	--------------------------

### Procédure

Montez le kit feu arrière comme montré à la [Figure 11](#).

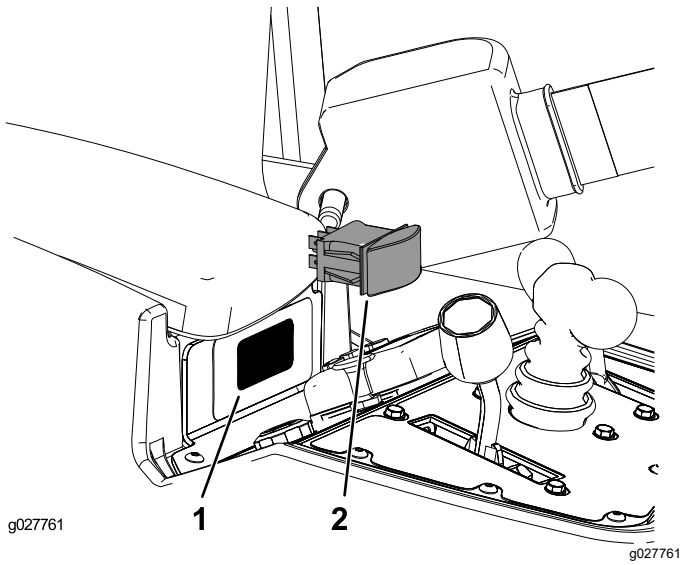


Figure 10

1. Obturateur
2. Interrupteur

3. Poussez l'interrupteur à bascule dans le trou de montage de la console comme illustré à la [Figure 10](#).
4. Branchez l'interrupteur au faisceau de câblage.
5. Reposez le carénage de la console.
6. Branchez le câble négatif de la batterie.

Un fusible est déjà en place sur les modèles TriFlex. Le fusible inclus dans ce kit peut servir de fusible de rechange au besoin.

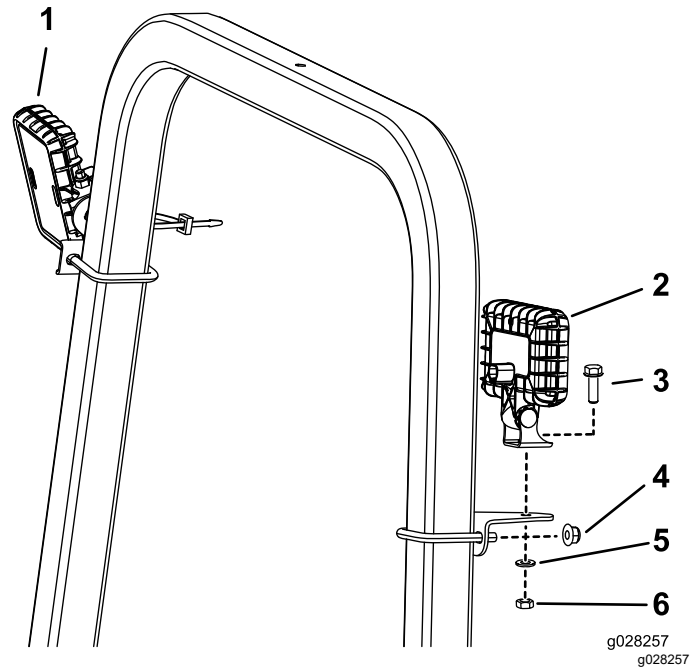


Figure 11

1. Feu avant
2. Feu arrière
3. Boulon
4. Écrou (de fixation de l'étrier fileté)
5. Rondelle-frein
6. Écrou (de fixation de l'éclairage)

Déposez le couvercle en plastique du connecteur P05 du fil volant de feu arrière sur le faisceau du kit d'éclairage et branchez-le aux feu arrière.

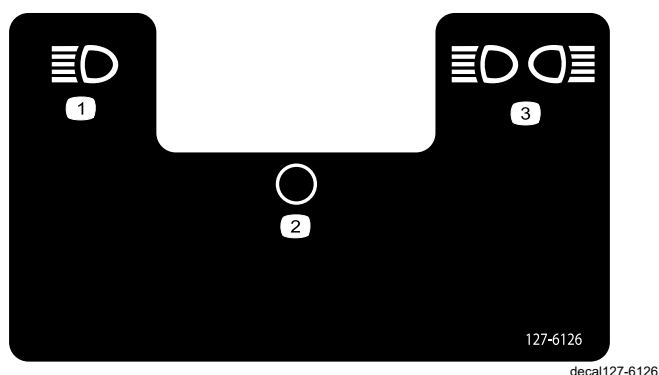
**Remarque:** Les modèles Greensmaster 3150 antérieurs à 2015 et les modèles Greensmaster 3250 équipés d'un système ROPS à tube rond ne peuvent pas utiliser ce kit en option.

# Utilisation

## Utilisation du commutateur d'éclairage

**Remarque:** Pour régler les feux, vous devez desserrer les fixations, orienter les feux comme souhaité, puis resserrer les fixations pour fixer les feux à leur nouvelle position.

L'interrupteur d'éclairage a 3 positions ; voir [Figure 12](#).



**Figure 12**

1. Phares
  2. Éteints
  3. Phares et feu arrière
-



**Count on it.**