



Kit de luzes

Unidade de tração Greensmaster® 3150/3250-D ou TriFlex®

Modelo nº 04554

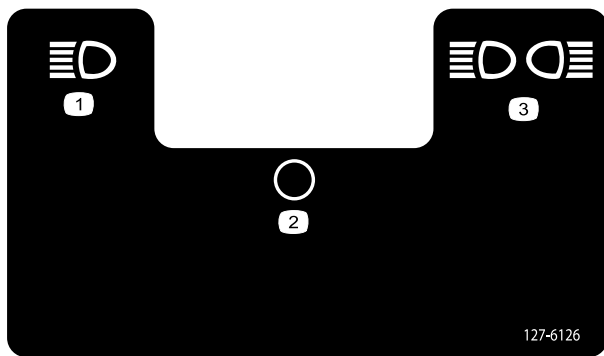
Instruções de instalação

Segurança

Autocolantes de segurança e de instruções



Os autocolantes de segurança e de instruções são facilmente visíveis e situam-se próximo das zonas de potencial perigo. Substitua todos os autocolantes danificados ou perdidos.



127-6126

decal127-6126

- | | |
|-------------|--------------------------|
| 1. Faróis | 3. Faróis e luz traseira |
| 2. Desligar | |



Instalação

1

Preparação da máquina

Nenhuma peça necessária

Procedimento

1. Estacione a máquina numa superfície nivelada.
2. Engate o travão de estacionamento.
3. Desligue o motor e retire a chave.
4. Desligue o cabo negativo (-) da bateria.

2

Instalação dos conjuntos de suportes e luzes

Peças necessárias para este passo:

2	Conjunto de luzes
1	Suporte esquerdo
1	Suporte direito
2	Cavilha em U
4	Porcas

Procedimento

1. Instale um suporte em cada lado do ROPS utilizando uma cavilha em U e duas porcas como se mostra na [Figura 1](#).

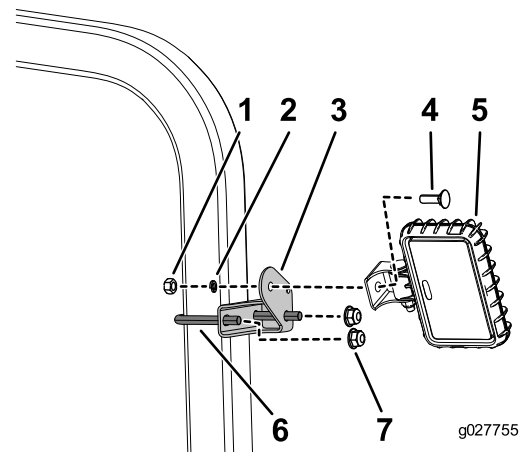


Figura 1

1. Porca (parte do conjunto de luzes)
2. Anilha de bloqueio (parte do conjunto de luzes)
3. Montagem
4. Parafuso (parte do conjunto de luzes)
5. Conjunto de luzes
6. Cavilha em U
7. Porcas

2. Instale o conjunto de luzes como se mostra na [Figura 1](#).

Se a sua máquina estiver equipada com uma sombra Bimini, utilize a cavilha em U deste kit e instale o conjunto de luzes como se mostra na [Figura 2](#).

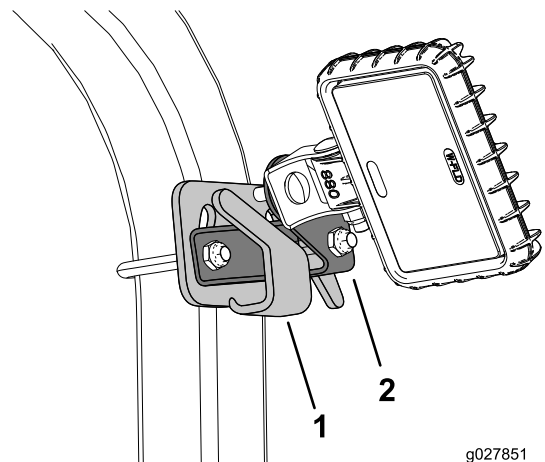


Figura 2

1. Suporte de sombra Bimini
2. Suporte do kit de luzes

Para modelos Greensmaster 3250 com um tubo ROPS redondo, o suporte não é necessário. Instale o conjunto das luzes diretamente nas patilhas ROPS.

3

Instalação da cablagem

Peças necessárias para este passo:

1	Cablagem
10	Braçadeiras de cabos(14,5 pol.)
2	Braçadeiras de cabos (18 cm)
1	Adaptador de cablagem (apenas modelos Greensmaster 3150 e 3250 anteriores a 2015)
1	Junção 12–10 AWG (apenas modelos Greensmaster 3150 anteriores a 2015)
2	Junção 16–14 AWG (apenas modelos Greensmaster 3150 e 3250 anteriores a 2015)

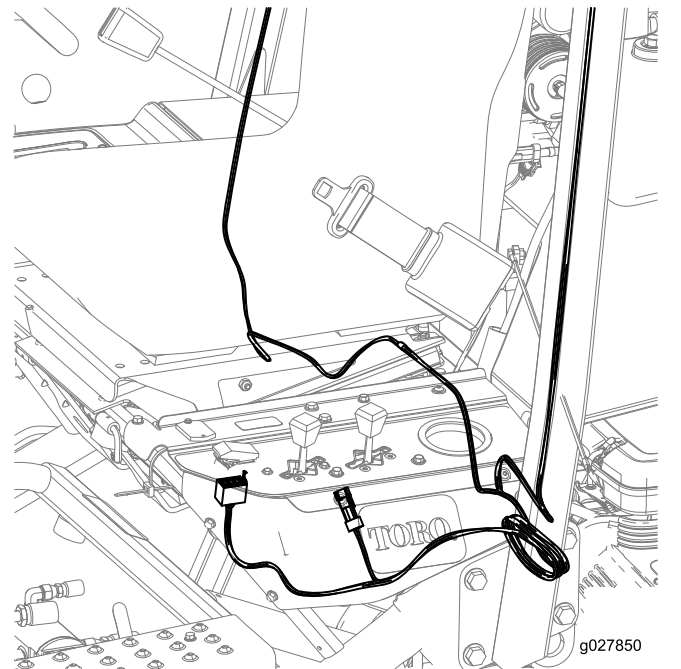


Figura 4
Greensmaster 3150

Procedimento

Certifique-se de que a cablagem é encaminhada longe de quaisquer peças quentes, afiadas ou em movimento.

1. Encaminhe a cablagem ao longo do ROPS e debaixo do banco se mostra na [Figura 3](#), [Figura 4](#) ou [Figura 5](#).

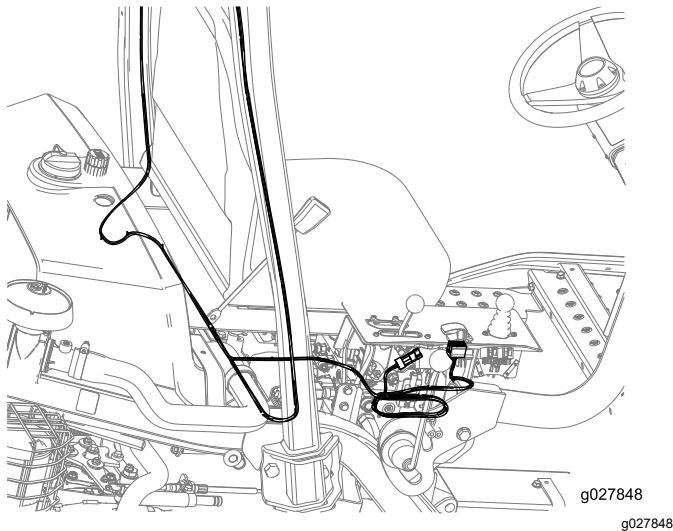


Figura 3
Greensmaster 3250

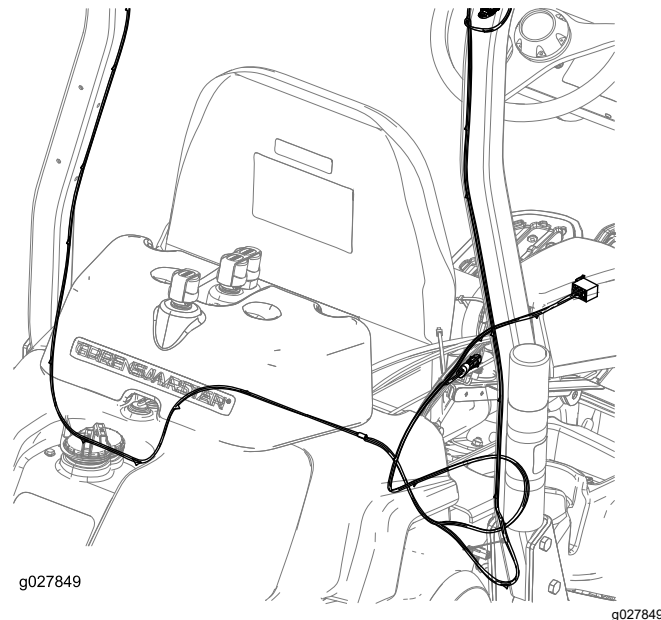


Figura 5
Greensmaster TriFlex

2. Prenda a cablagem ao ROPS, por detrás do banco e debaixo do painel de controlo, com as 10 braçadeiras de cabos (37 cm).

Nota: Se não estiver a utilizar o kit de luzes traseiras, o ramal da cablagem com o conector das luzes traseiras (rotulado REAR WORK LIGHT) pode ser enrolado e preso com uma braçadeira junto do banco.

3. Prenda a cablagem próximo dos conjuntos das luzes com as duas braçadeiras de cabos (18 cm) no furo disponível do suporte das luzes (Figura 1).
4. Ligue a cablagem do kit de luzes ao terminal na cablagem principal.

Para modelos Greensmaster 3150 fabricados antes de 2015:

Contacte um representante Toro autorizado para ver os esquemas elétricos para ver os terminais exatos a unir.

1. Encaminhe a cablagem do kit de luzes do conjunto das luzes no ROPS para os terminais do kit (J13 e J14) na cablagem da máquina, localizada por trás do banco (Figura 6).

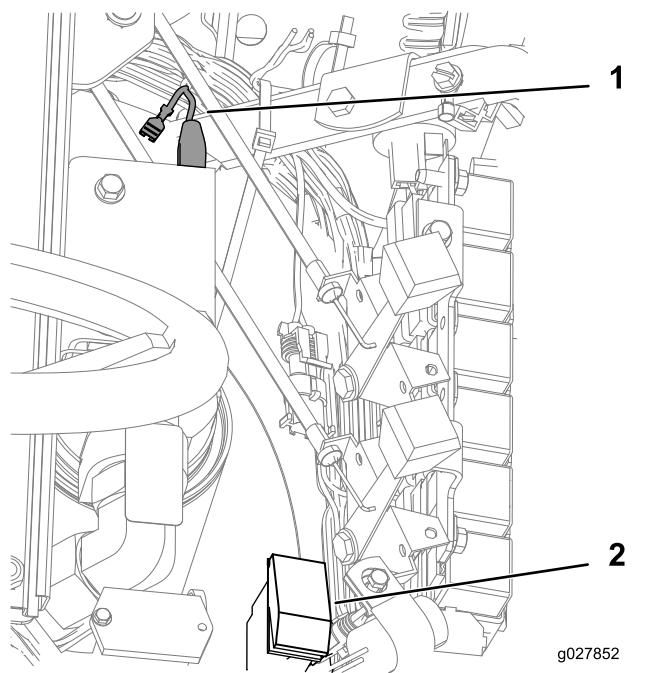


Figura 6

1. Terminais J13 e J14
2. Interruptor do kit de luzes

2. Retire o conector P01 e interruptor P02 da cablagem do kit de luzes e corte a cablagem à medida.
3. Coloque fita isoladora na extremidade do fio amarelo na cablagem do kit de luzes.
4. Ligue o fio preto da cablagem do kit de luzes ao fio preto que previamente levava ao terminal J13, usando o conector de junção 16–14 AWG.
5. Ligue os dois fios azuis da cablagem do kit de luzes ao fio branco que previamente levava ao terminal J14, usando o conector de junção 12–10 awg.

Para modelos Greensmaster 3250 fabricados antes de 2015:

Contacte um representante Toro autorizado para ver os esquemas elétricos para ver os terminais exatos a unir.

1. Faça a junção do fio preto, que levava previamente ao conector J6, ao fio preto do adaptador do kit de luzes utilizando o conector de junção de 16–14 AWG.
2. Faça a junção do fio cinzento com risca preta, que levava previamente ao conector J7 na cablagem existente, ao fio branco no adaptador do kit de luzes utilizando uma junção 16–14 AWG.

4

Instalação do interruptor, fusível e autocolante (apenas Greensmaster 3250)

Peças necessárias para este passo:

1	Interruptor
1	Fusível
1	Autocolante (Greensmaster 3250 apenas construção antes de 2015)

Instalação do interruptor e fusível do Greensmaster 3150

1. Remova os 5 parafusos que prendem o resguardo da consola e retire o resguardo.
2. Retire o tampão de plástico e instale o interruptor como se mostra na Figura 7.

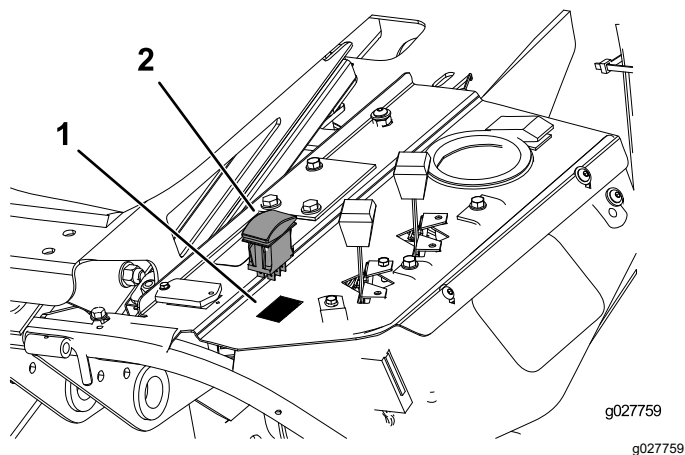


Figura 7

1. Tampão
2. Interruptor

3. Ligue o interruptor à cablagem.
4. Instale o fusível no bloco de fusíveis ([Figura 8](#)).

Importante: Certifique-se de que o fio correspondente à posição aberta do fusível é Branco.

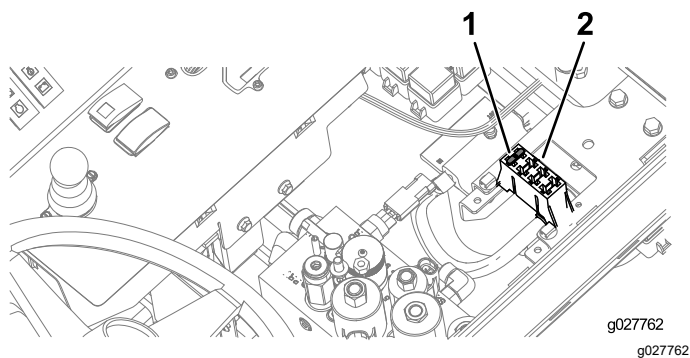


Figura 8

1. Fusível
2. Bloco de fusíveis

5. Instale o resguardo da consola.
6. Ligue o cabo negativo da bateria.

Para modelos Greensmaster 3150 fabricados antes de 2015: siga as instruções seguintes, mas utilize o interruptor existente no painel de controlo. O interruptor é utilizado para testar o detetor de fugas e operar o kit de luzes.

Instalação do interruptor, fusível e autocolante do Greensmaster 3250

1. Remova os 3 parafusos que prendem o resguardo da consola e retire o resguardo.
2. Retire o tampão de plástico e instale o interruptor como se mostra na [Figura 9](#).

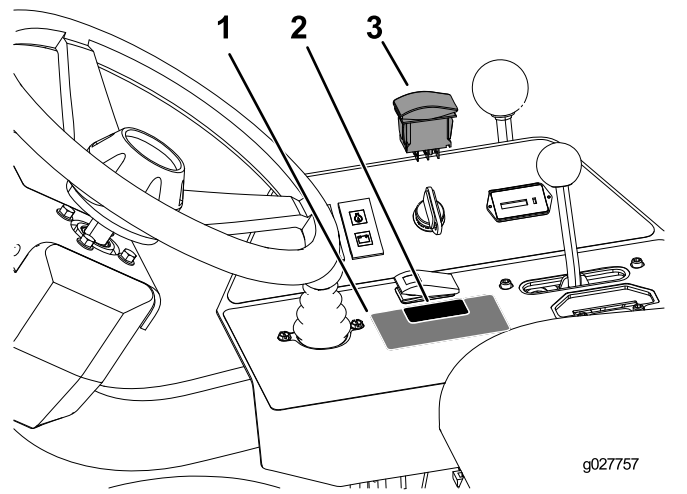


Figura 9

1. Autocolante
2. Tampão
3. Interruptor

3. **Para modelos fabricados antes de 2015:** Fixe o autocolante no painel de controlo como se mostra na [Figura 9](#).
4. Instale o fusível no bloco de fusíveis ([Figura 8](#)).

Importante: Certifique-se de que o fio correspondente à posição aberta do fusível é Verde com uma risca branca.

5. Ligue o interruptor à cablagem.
6. Instale o resguardo da consola.
7. Ligue o cabo negativo da bateria.

Instalação do interruptor na Greensmaster TriFlex

1. Retire os sete parafusos hexagonais que prendem a tampa da consola e retire a tampa da consola.
2. A partir do interior da consola, pressione o tampão para fora do orifício ([Figura 10](#)).

5

Instalação do kit da luz traseira (opcional)

Peças necessárias para este passo:

1	Kit da luz traseira (opcional)
---	--------------------------------

Procedimento

Instale o kit da luz traseira como se mostra na [Figura 11](#).

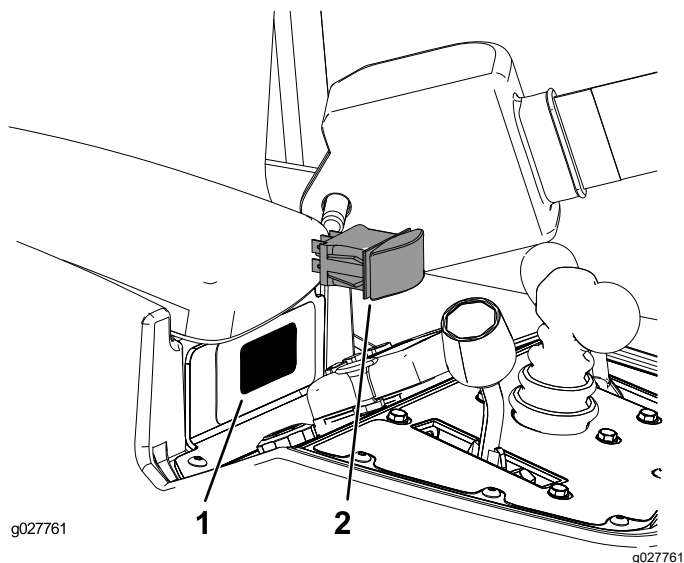


Figura 10

1. Tampão 2. Interruptor

3. Pressione o interruptor do oscilador para o orifício de montagem da consola como se mostra na [Figura 10](#).
4. Ligue o interruptor à cablagem.
5. Instale o resguardo da consola.
6. Ligue o cabo negativo da bateria.

Já está instalado um fusível no sítio nos modelos Triflex. O fusível incluído neste kit pode ser utilizado como fusível sobressalente, se necessário.

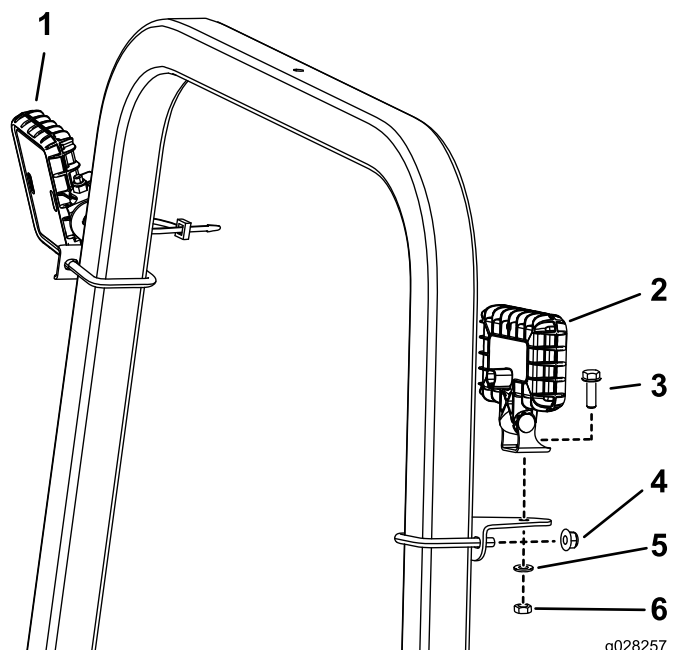


Figura 11

- | | |
|-------------------------------|---|
| 1. Conjunto de luzes frontais | 4. Porca (para prender a cavilha em U) |
| 2. Conjunto de luz traseira | 5. Anilha de bloqueio |
| 3. Parafuso | 6. Porca (para prender o conjunto de luzes) |

Retire a cobertura de plástico do jumper da luz traseira, conector P05 na cablagem do kit da luz e ligue ao conjunto da luz traseira.

Nota: Modelos Greensmaster 3150 construídos antes de 2015 e modelos Greensmaster 3250 que tenham um tubo ROPS redondo não podem utilizar este kit opcional.

Funcionamento

Operação do interruptor das luzes

Nota: Para ajustar as luzes, pode desapertar as ferragens de montagem, apontar as luzes como desejar e apertar as ferragens para fixar as luzes na posição acabada de ajustar.

O interruptor das luzes tem 3 posições; consulte a [Figura 12](#).

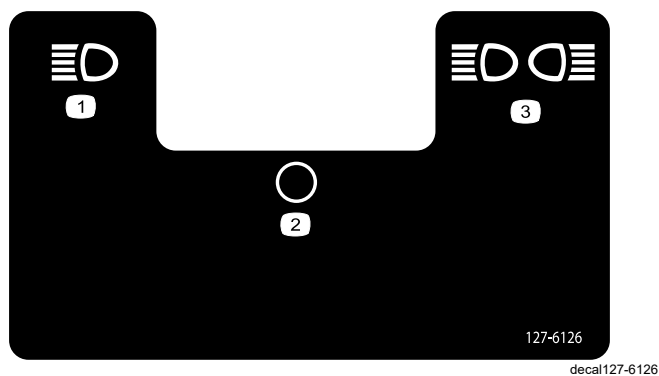


Figura 12

1. Faróis
2. Desligar
3. Faróis e luz traseira



Count on it.