



Комплект осветительных приборов

Тяговый блок Greensmaster® 3150/3250-D или TriFlex®

Номер модели 04554

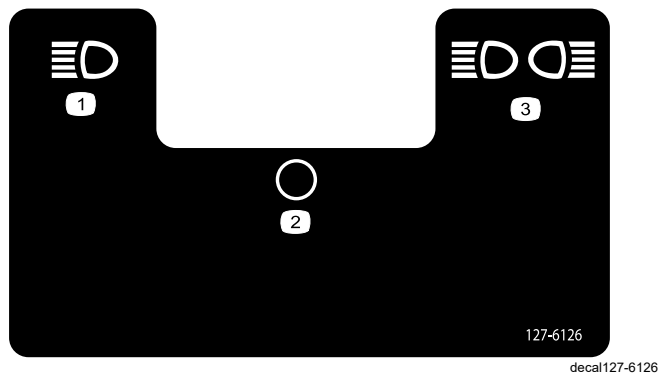
Инструкции по монтажу

Техника безопасности

Наклейки с правилами техники безопасности и инструкциями



Предупреждающие наклейки и инструкции по технике безопасности должны быть хорошо видны оператору и установлены во всех местах потенциальной опасности. Заменяйте поврежденные или утерянные наклейки.



127-6126

- | | |
|-----------------------------------|--|
| 1. Передние осветительные приборы | 3. Передние и задние осветительные приборы |
| 2. Выкл. | |



Монтаж

1

Подготовка машины

Детали не требуются

Процедура

1. Установите машину на ровной поверхности.
2. Включите стояночный тормоз.
3. Выключите двигатель и извлеките ключ из замка зажигания.
4. Отсоедините отрицательный (-) провод от аккумуляторной батареи.

2

Установка кронштейнов и узлов осветительных приборов в сборе

Детали, требуемые для этой процедуры:

2	Узел осветительного прибора в сборе
1	Левый кронштейн
1	Правый кронштейн
2	U-образный болт
4	Гайки

Процедура

1. Установите кронштейн на каждой стороне конструкции защиты оператора при опрокидывании (ROPS), используя U-образный болт и 2 гайки, как показано на [Рисунок 1](#).

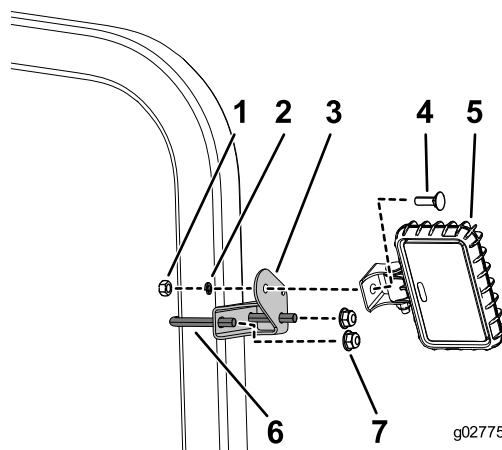


Рисунок 1

1. Гайка (деталь узла осветительного прибора в сборе)
2. Стопорная шайба (деталь узла осветительного прибора в сборе)
3. Кронштейн
4. Болт (деталь узла осветительного прибора в сборе)
5. Узел осветительного прибора в сборе
6. U-образный болт
7. Гайки

2. Установите узел осветительного прибора в сборе, как показано на [Рисунок 1](#).

Если ваша машина оборудована навесным тентом Bimini Shade, установите узел осветительного прибора в сборе с помощью U-образного болта из данного комплекта, как показано на [Рисунок 2](#).

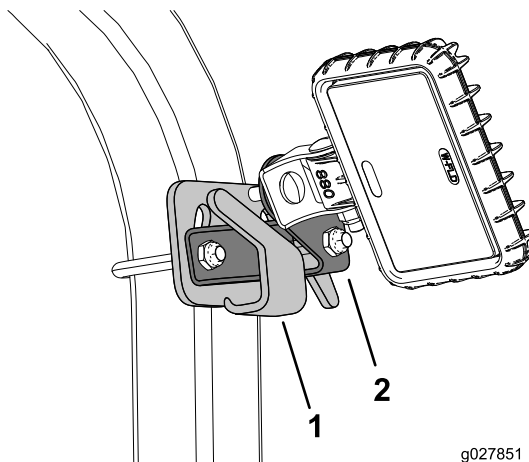


Рисунок 2

1. Кронштейн навесного тента Bimini Shade
2. Кронштейн комплекта осветительного прибора

Для модели Greensmaster 3250, на которой установлена конструкция защиты при опрокидывании (ROPS) из круглой трубы, кронштейн не требуется. Установите узел

осветительного прибора в сборе непосредственно на выступы конструкции ROPS.

3

Установка жгута проводов

Детали, требуемые для этой процедуры:

1	Жгут проводов
10	Кабельные стяжки (14,5 дюйма)
2	Кабельные стяжки (7,25 дюйма)
1	Переходник жгута проводов (только в моделях Greensmaster 3150 и 3250 до 2015 г.)
1	Разъем для срачивания проводов калибра 12–10 awg (только в моделях Greensmaster 3150 до 2015 г.)
2	Разъем для срачивания проводов калибра 16–14 awg (только в моделях Greensmaster 3150 и 3250 до 2015 г.)

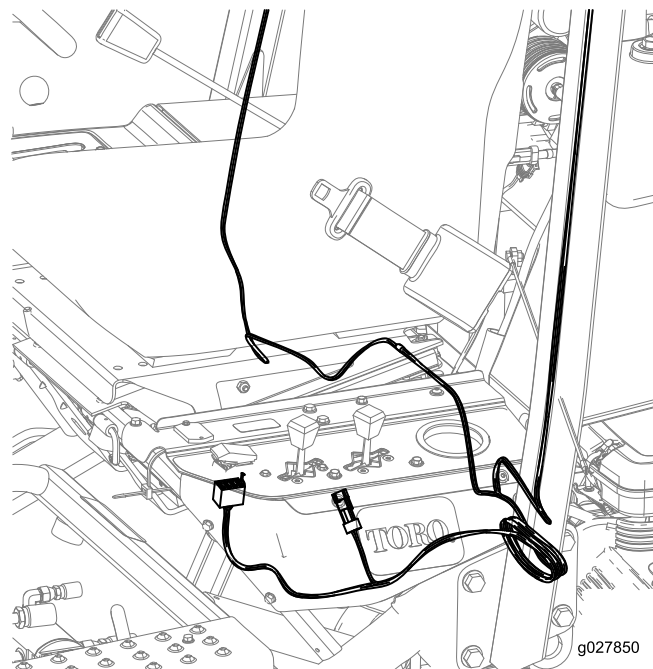


Рисунок 4
Greensmaster 3150

Процедура

Убедитесь, что жгут проводов проложен в стороне от любых горячих, острых или движущихся частей.

1. Проложите жгут проводов вдоль конструкции ROPS и под сиденьем, как показано на [Рисунок 3](#), [Рисунок 4](#) или [Рисунок 5](#).

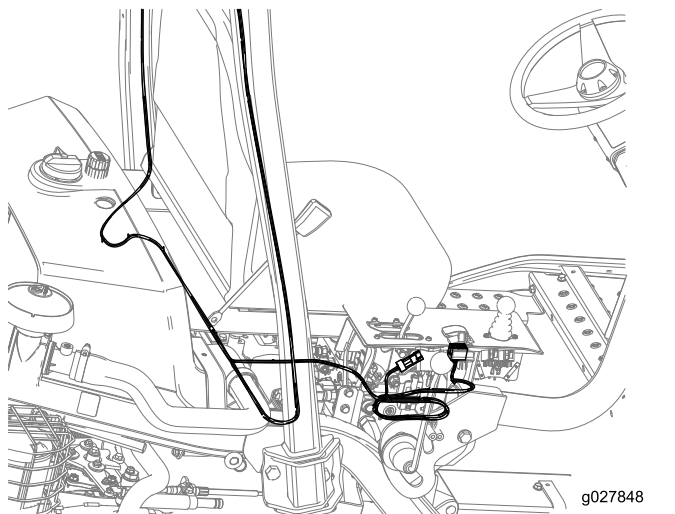


Рисунок 3
Greensmaster 3250

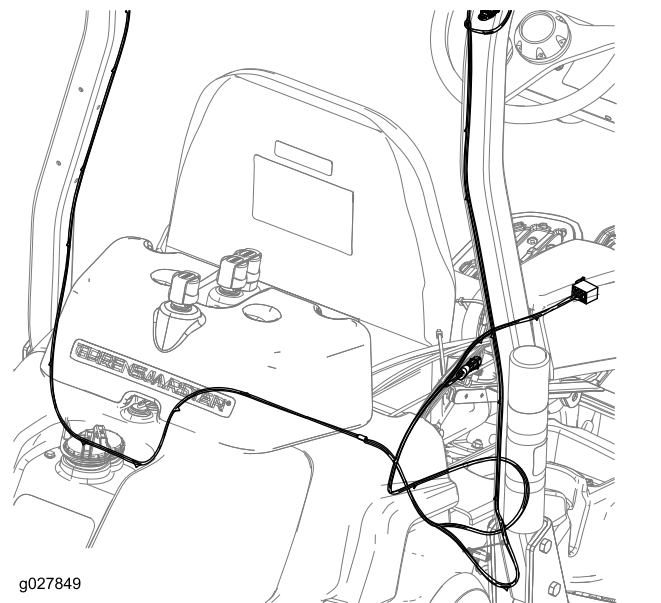


Рисунок 5
Greensmaster TriFlex

2. Закрепите жгут проводов на конструкции ROPS, позади сиденья и под панелью управления с помощью 10 кабельных стяжек (14,5 дюйма).

Примечание: Если вы не используете комплект задних осветительных приборов, ответвление жгута проводов с разъемом заднего фонаря (с маркировкой REAR WORK

- LIGHT [«Задний РАБОЧИЙ ОСВЕТИТЕЛЬНЫЙ ПРИБОР»]) можно свернуть в кольцо и закрепить кабельной стяжкой рядом с сиденьем.
- Закрепите жгут проводов рядом с узлами осветительных приборов в сборе с помощью двух кабельных стяжек (7,25 дюйма), вставив их в имеющиеся отверстия на кронштейнах осветительных приборов (Рисунок 1).
 - Вставьте жгут проводов комплекта осветительного прибора в разъем главного жгута проводов.

Для моделей Greensmaster 3150, изготовленных до 2015 г.:

Схему электропроводки с указанием расположения клемм, которые необходимо вставить методом срачивания, необходимо получить у официального дистрибьютора компании Toro.

- Проложите жгут проводов из комплекта осветительных приборов от узлов осветительных приборов в сборе на конструкции ROPS к клеммам комплекта осветительных приборов (J13 и J14) на жгуте проводов, расположенном позади сиденья (Рисунок 6).

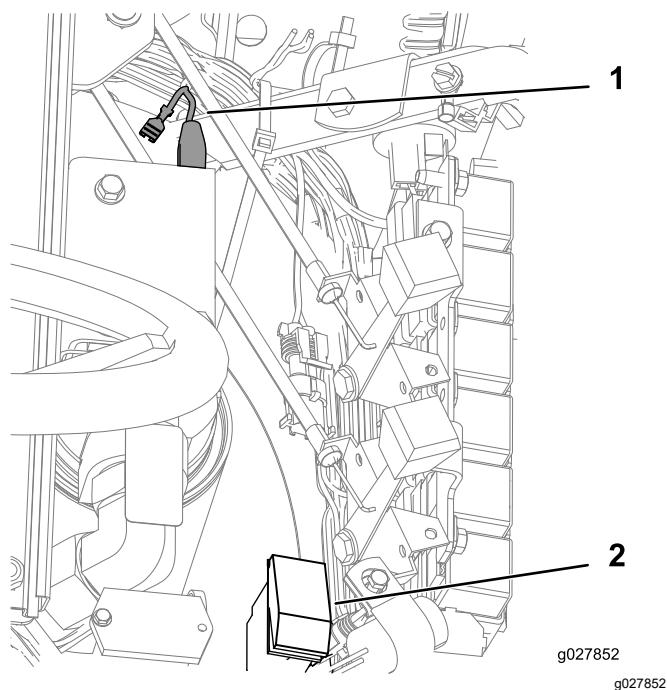


Рисунок 6

- Клеммы J13 и J14
- Переключатель комплекта осветительных приборов

- Заглушите клейкой лентой конец желтого провода на жгутах проводов освещения.
- Подсоедините одиночный черный провод из комплекта жгута проводов освещения к черному проводу, который ранее шел к клемме J13, используя разъем для срачивания проводов калибра 16–14 awg.
- Подсоедините 2 синих провода из комплекта жгута проводов освещения к белому проводу, который ранее шел к клемме J14, используя разъем для срачивания проводов калибра 12–10 awg.

Для моделей Greensmaster 3250, изготовленных до 2015 г.:

Схему электропроводки с указанием расположения клемм, которые необходимо вставить методом срачивания, необходимо получить у официального дистрибьютора компании Toro.

- Подсоедините методом срачивания черный провод, который ранее шел к клемме J6, к черному проводу переходника комплекта освещения, используя разъем для срачивания проводов калибра 16-14 awg.
- Подсоедините методом срачивания серый провод с черной полосой, который ранее шел к клемме J7 на имеющемся жгуте проводов, к белому проводу переходника комплекта осветительных приборов, используя разъем для срачивания проводов калибра 16–14 awg.

- Снимите разъем P01 и переключатель P02 с жгута проводов освещения и обрежьте жгут проводов по нужному размеру.

4

Установка переключателя, предохранителя и наклейки (только Greensmaster 3250)

Детали, требуемые для этой процедуры:

1	Переключатель
1	Плавкий предохранитель
1	Наклейка (только для газонокосилки Greensmaster 3250, изготовленной до 2015 г.)

Установка переключателя и предохранителя на машине Greensmaster 3150

1. Удалите пять болтов крепления кожуха панели управления и снимите кожух.
2. Снимите пластмассовую заглушку и установите переключатель, как показано на [Рисунок 7](#).

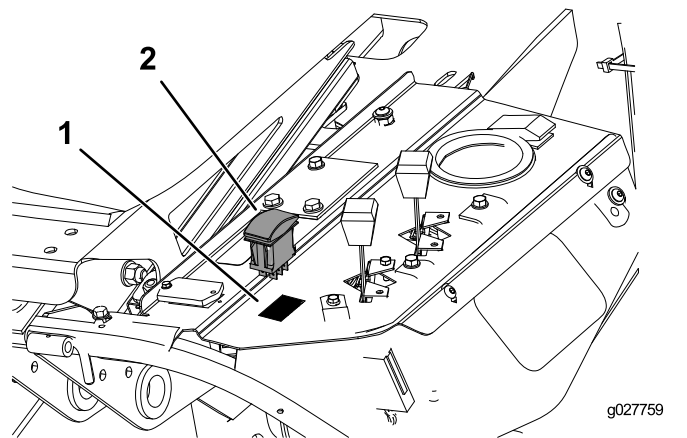


Рисунок 7

1. Заглушка
2. Переключатель

3. Подсоедините переключатель к жгуту проводов.
4. Установите предохранитель в блок предохранителей ([Рисунок 8](#)).

Внимание: Убедитесь, что к свободному разъему для предохранителя идет белый провод.

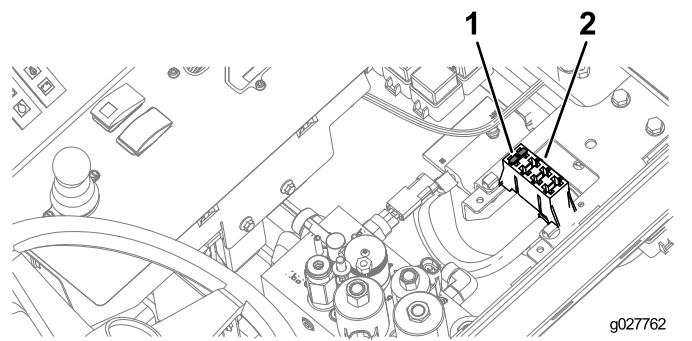


Рисунок 8

1. Плавкий предохранитель
2. Блок плавких предохранителей

5. Установите кожух панели управления.
6. Подсоедините отрицательный кабель к аккумулятору.

Для моделей Greensmaster 3150, изготовленных до 2015 г.: выполните указания выше, но используйте имеющийся переключатель на панели управления. Этот переключатель используется для тестирования датчика утечки и управления комплектом освещения.

Установка переключателя, предохранителя и наклейки на машине Greensmaster 3250

1. Отверните три болта крепления кожуха панели управления и снимите кожух.
2. Снимите пластмассовую заглушку и установите переключатель, как показано на [Рисунок 9](#).

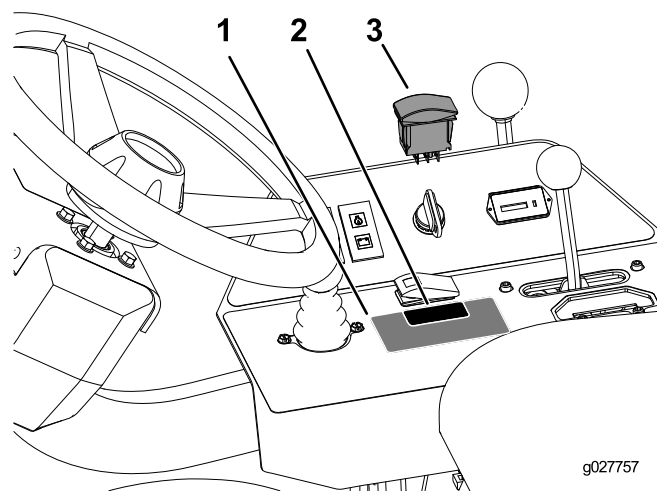


Рисунок 9

1. Наклейка
2. Заглушка
3. Переключатель

3. Для моделей, изготовленных до 2015 г.: Прикрепите наклейку к панели управления, как показано на [Рисунок 9](#).
4. Установите предохранитель в блок предохранителей ([Рисунок 8](#)).

Внимание: Убедитесь, что к свободному разъему для предохранителя идет зеленый провод с белыми полосами.

5. Подсоедините переключатель к жгуту проводов.
6. Установите кожух панели управления.
7. Подсоедините отрицательный кабель к аккумулятору.

Установка переключателя на машину Greensmaster TriFlex

1. Удалите 7 болтов с шестигранными головками, которые крепят крышку панели управления, и снимите крышку.
2. Нажимая изнутри панели управления, выдавите заглушку из отверстия ([Рисунок 10](#)).

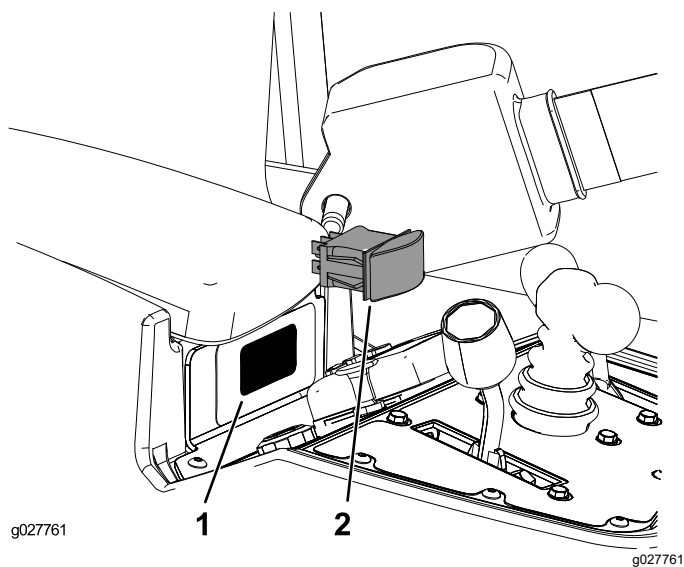


Рисунок 10

1. Заглушка
2. Переключатель

3. Вставьте кулисный переключатель в монтажное отверстие панели управления, как показано на [Рисунок 10](#).
4. Подсоедините переключатель к жгуту проводов.
5. Установите кожух панели управления.
6. Подсоедините отрицательный кабель к аккумулятору.

На моделях TriFlex предохранитель уже установлен на штатное место. При необходимости предохранитель из данного комплекта можно использовать в качестве запасного.

5

Установка комплекта задних осветительных приборов (дополнительно)

Детали, требуемые для этой процедуры:

1	Комплект задних осветительных приборов (дополнительно)
---	--

Процедура

Установите узлы задних осветительных приборов в сборе, как показано на [Рисунок 11](#).

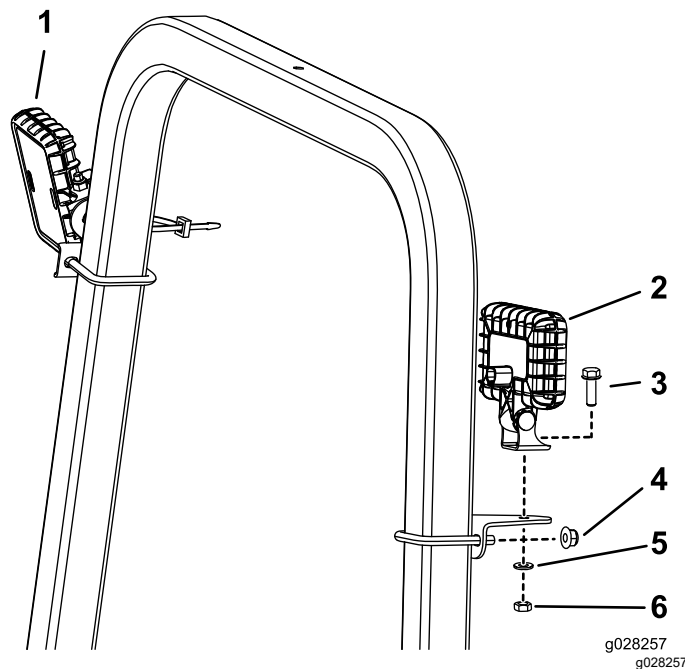


Рисунок 11

1. Узел переднего осветительного прибора в сборе
2. Узел заднего осветительного прибора в сборе
3. Болт
4. Гайка (для крепления U-образного болта)
5. Стопорная шайба
6. Гайка (для крепления узла осветительного прибора в сборе)

Снимите пластмассовую крышку с переключки заднего освещения, т.е. разъема P05, на жгутах проводов освещения и подсоедините разъем P05 к узлу заднего осветительного прибора в сборе.

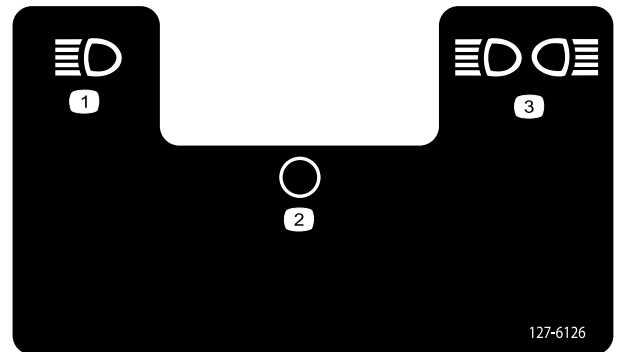
Примечание: На моделях Greensmaster 3150, изготовленных до 2015 г., и моделях Greensmaster 3250, у которых установлена скругленная конструкция ROPS, нельзя использовать этот дополнительный комплект.

Эксплуатация

Управление переключателем освещения

Примечание: Для регулировки осветительных приборов можно ослабить крепежные детали, направить осветительные приборы в нужную сторону и затянуть крепежные детали, чтобы зафиксировать осветительные приборы в отрегулированном положении.

Переключатель освещения имеет три положения; см. (Рисунок 12).



decal127-6126

Рисунок 12

- | | |
|-----------------------------------|--|
| 1. Передние осветительные приборы | 3. Передние и задние осветительные приборы |
| 2. Выкл. | |



Count on it.