



Count on it.

Form No. 3445-950 Rev A

Gebruikershandleiding

**Groundsmaster® 7200-serie
tractie-eenheid**

Modelnr.: 30495—Serienr.: 407200000 en hoger

Modelnr.: 30495TC—Serienr.: 407800000 en hoger



Dit product voldoet aan alle relevante Europese richtlijnen. Zie voor details de aparte productspecifieke conformiteitsverklaring.

Als de machine zonder goed werkende vonkenvanger of goed onderhouden brandveilige motor wordt gebruikt in een bosgebied of op een met dicht struikgewas of gras begroeid terrein, handelt de bestuurder in strijd met de bepalingen van sectie 4442 of 4443 van de Wet op de Openbare Hulpbronnen (Public Resources Code) van de Staat Californië.

De bijgevoegde Gebruikershandleiding van de motor biedt informatie over het Amerikaanse Environmental Protection Agency (EPA) en het Californische controlesysteem voor emissies, onderhoud en garantie. U kunt vervangingsonderdelen bestellen via de fabrikant van de motor.

▲ WAARSCHUWING

CALIFORNIË

Proposition 65 Waarschuwing

De uitlaatgassen van de dieselmotor van dit product bevatten bestanddelen waarvan bekend is dat ze kanker, geboortefwijkingen of andere schade aan de voortplantingsorganen kunnen veroorzaken.

Accuklemmen, accupolen en dergelijke onderdelen bevatten lood en loodverbindingen. Van deze stoffen is bekend dat ze kanker en schade aan de voortplantingsorganen veroorzaken. Was altijd uw handen nadat u met deze onderdelen in aanraking bent geweest.

Gebruik van dit product kan leiden tot blootstelling aan chemische stoffen waarvan de Staat Californië weet dat ze kanker, geboortefwijkingen en andere schade aan het voortplantingssysteem veroorzaken.

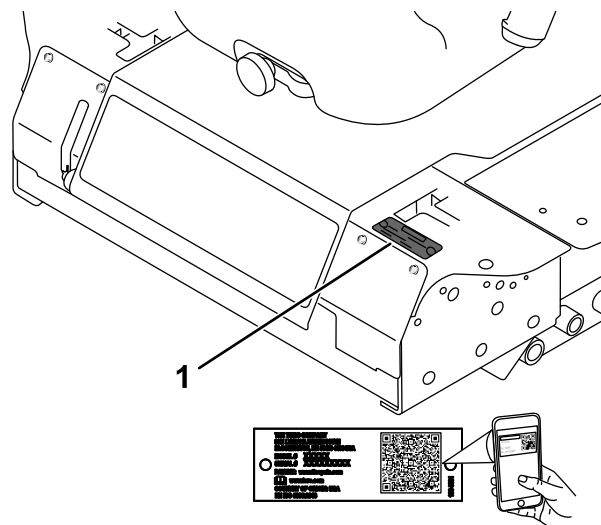
product gebruiken voor andere doeleinden dan het bedoelde gebruik kan gevaarlijk zijn voor u of voor omstanders.

Lees deze informatie zorgvuldig door, zodat u weet hoe u de machine op de juiste wijze moet gebruiken en onderhouden en om schade aan de machine en letsel te voorkomen. U bent verantwoordelijk voor het juiste en veilige gebruik van de machine.

Ga naar www.Toro.com voor documentatie over productveiligheid en bedieningsinstructies, informatie over accessoires, hulp bij het vinden van een dealer of om uw product te registreren.

Als u service, originele Toro onderdelen of aanvullende informatie nodig hebt, kunt u contact opnemen met een erkende servicedealer of met de klantenservice van Toro. U dient hierbij altijd het modelnummer en het serienummer van het product te vermelden. De locatie van het plaatje met het modelnummer en het serienummer van het product is aangegeven op [Figuur 1](#). U kunt de nummers noteren in de ruimte hieronder.

Belangrijk: U kunt met uw mobiel apparaat de QR-code op het plaatje met het serienummer (indien aanwezig) scannen om toegang te krijgen tot de garantie, onderdelen en andere productinformatie.



Figuur 1

g241316

1. Plaats van modelnummer en serienummer

Modelnr.: _____

Serienr.: _____

Inleiding

Deze machine is een zitmaaier met draaiende messen bedoeld voor gebruik door professionele bestuurders in commerciële toepassingen. De machine is voornamelijk ontworpen voor het maaien van gras van goed onderhouden gazons in parken, sportvelden en golfbanen. De machine is niet ontworpen voor het maaien van borstelig gras en andere begroeiing langs de snelweg of voor gebruik in de landbouw. Dit

Deze handleiding wijst u op mogelijke gevaren en bevat veiligheidswaarschuwingen die u kunt herkennen aan het waarschuwingspictogram (Figuur 2), dat wijst op een gevaar dat ernstig letsel of de dood kan veroorzaken indien u nalaat de voorgeschreven maatregelen te treffen.



Figuur 2

g000502

1. Waarschuwingssymbool

Er worden in deze handleiding ook twee woorden gebruikt om uw aandacht op bijzondere informatie te vestigen. **Belangrijk** attendeert u op bijzondere technische informatie en **Opmerking** duidt algemene informatie aan die bijzondere aandacht verdient.

Inhoud

Veiligheid	4
Algemene veiligheid	4
Veiligheids- en instructiestickers	5
Montage	12
1 De rolbeugel omhoog klappen	12
2 Maai-eenheid monteren	12
3 Het linkerzwenkwiel voor afstellen	12
4 De bandenspanning controleren	13
5 De gewichten monteren (conform EU-voorschriften)	14
6 Vloeistofniveaus controleren	15
7 De sticker aanbrengen (uitsluitend voor CE-machines)	15
Algemeen overzicht van de machine	16
Bedieningsorganen	16
Specificaties	18
Werktuigen/accessoires	19
Voor gebruik	20
Veiligheidsinstructies voorafgaand aan het werk	20
Brandstof tanken	20
Het motoroliepeil controleren	21
Het koelsysteem controleren	21
Hydraulische vloeistof controleren	21
De rolbeugel verstellen	22
Het veiligheidssysteem gebruiken	23
Instellen van de bestuurdersstoel	24
De stoelophanging verstellen	25
Bestuurdersstoel ontgrendelen	25
Tijdens gebruik	25
Veiligheid tijdens het werk	25
Parkeerrem gebruiken	27
Motor starten	27
Met de machine rijden	28
De motor afzetten	29

Gebruik van de maaimachine	29
De maaihoogte instellen	30
Tips voor bediening en gebruik	30
Na gebruik	31
Algemene veiligheid	31
De machine duwen	31
De machine transporteren	32
De machine laden	32
Onderhoud	34
Veiligheid bij onderhoud	34
Aanbevolen onderhoudsschema	34
Controlelijst voor dagelijks onderhoud	36
Smering	37
Lagers en lagerbussen smeren	37
Smeerolie van de tandwielkast van de maai-eenheid controleren en verversen	37
Onderhoud motor	39
Veiligheid van de motor	39
Luchtfilter controleren	39
Onderhoud van het luchtfilter	39
Motorolie verversen/oliepeil controleren	40
Onderhoud brandstofsysteem	42
Onderhoud van de waterafscheider	42
Brandstof aftappen uit de brandstoftank	42
Brandstofleidingen en -verbindingen controleren	43
Het Brandstofsysteem ontluchten	43
Injectors ontluchten	43
Onderhoud elektrisch systeem	44
Veiligheid van het elektrisch systeem	44
Onderhoud van de accu	44
Opslag van de accu	45
Zekeringen controleren	45
Onderhoud aandrijfsysteem	46
De bandenspanning controleren	46
Zwenkwielen en lagers vervangen	46
Onderhoud koelsysteem	47
Veiligheid van het koelsysteem	47
Koelvloeistof	47
Het koelsysteem controleren	47
Radiateur reinigen	48
Onderhouden remmen	48
De interlockschakelaar van de parkeerrem afstellen	48
Onderhoud riemen	49
Riemsparing van de wisselstroomdynamo controleren	49
Onderhoud bedieningsysteem	50
De interlockschakelaar voor de neutraalstand van de rijhendels afstellen	50
Terugkeer naar neutraalstand van de rijhendels afstellen	50
De tractieaandrijving afstellen voor de neutraalstand	52
Maximumsnelheid instellen	53

Veiligheid

Deze machine is zo ontworpen dat ze voldoet aan CEN-norm ANSI B71.4-2017 en ISO-norm EN 5395 indien u de geschikte CE-sets en de instellingsprocedures voltooit.

Algemene veiligheid

Dit product kan handen of voeten afsnijden en voorwerpen uitwerpen. Volg altijd alle veiligheidsinstructies op om ernstig letsel te voorkomen.

- Lees deze *Gebruikershandleiding* en zorg ervoor dat u deze begrijpt voordat u de motor start.
- Geef uw volledige aandacht als u de machine gebruikt. Zorg ervoor dat u met niets anders bezig bent waardoor u kunt worden afgeleid, anders kunnen er letsels ontstaan of kan eigendom worden beschadigd.
- Gebruik de machine niet als er schermen of andere beveiligingsmiddelen ontbreken of als deze niet naar behoren werken.
- Houd uw handen en voeten uit de buurt van draaiende onderdelen. Blijf uit de buurt van de afvoeropening.
- Houd omstanders en kinderen uit de buurt van het werkgebied. Laat kinderen nooit de machine bedienen.
- Zet de motor af, verwijder het sleuteltje (indien aanwezig) en wacht totdat alle bewegende onderdelen tot stilstand zijn gekomen voordat u de bestuurderspostie verlaat. Laat de machine afkoelen voordat u deze afstelt, schoonmaakt, stalt of er onderhoudswerkzaamheden aan verricht.

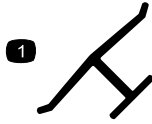
Onjuist gebruik of onderhoud van deze machine kan letsel tot gevolg hebben. Om het risico op letsel te verkleinen, dient u zich aan de volgende veiligheidsinstructies te houden en altijd op het veiligheidssymbool ▲ te letten, dat betekent Voorzichtig, Waarschuwing of Gevaar – instructie voor persoonlijke veiligheid. Niet-naleving van deze instructies kan leiden tot lichamelijk of dodelijk letsel.

De sporing afstellen	54
Onderhoud hydraulisch systeem	55
Veiligheid van het hydraulische systeem	55
Inhoud van hydraulisch systeem	55
Hydraulische vloeistof	55
Hydraulische vloeistof controleren	55
Hydraulische vloeistof verversen en de filter vervangen	56
Reiniging	57
Schoonmaken onder de maai-eenheid	57
Afvalverwijdering	57
Stalling	57
Veiligheid tijdens opslag	57
Vorbereidingen voor stalling	57
De motor gebruiksklaar maken	58

Veiligheids- en instructiestickers



Veiligheidsstickers en veiligheidsinstructies zijn gemakkelijk zichtbaar voor de bestuurder en bevinden zich bij plaatsen waar gevaar kan ontstaan. Vervang alle beschadigde of verdwenen stickers.



decaloemerket

Merkteken van fabrikant

1. Geeft aan dat het mes onderdeel van een originele Toro maaimachine is.



decal93-6697

93-6697

1. Lees de *Gebruikershandleiding*.
2. Vul om de 50 bedrijfsuren bij met SAE 80w-90 (API GL-5) olie.

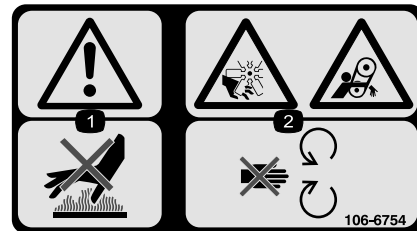


decalbatterysymbols

Symbolen op accu

Sommige of alle symbolen staan op de accu.

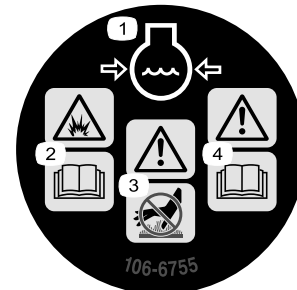
- | | |
|--|--|
| 1. Risico van explosie | 6. Houd omstanders uit de buurt van de accu. |
| 2. Niet roken. Geen open vuur of vonken | 7. Draag oogbescherming; explosieve gassen kunnen blindheid en ander letsel veroorzaken. |
| 3. Risico van bijtende vloeistof/chemische brandwonden | 8. Accuzuur kan blindheid of ernstige brandwonden veroorzaken. |
| 4. Draag oogbescherming. | 9. Ogen direct met water spoelen en snel arts raadplegen. |
| 5. Lees de <i>Gebruikershandleiding</i> . | 10. Bevat lood; niet weggooien |



decal106-6754

106-6754

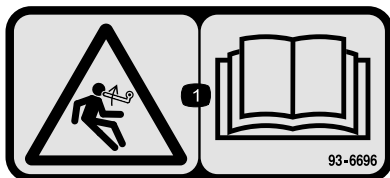
1. Waarschuwing – raak het hete oppervlak niet aan.
2. Ledematen kunnen worden gesneden/geamputeerd en worden gegrepen, ventilator, riem – blijf uit de buurt van bewegende onderdelen.



decal106-6755

106-6755

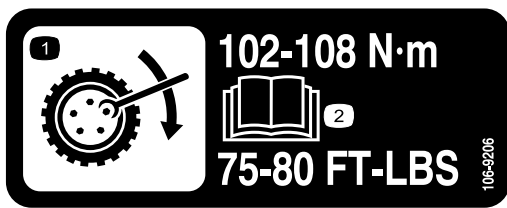
1. Motorkoelvloeistof onder druk.
2. Risico van explosie – Lees de *Gebruikershandleiding*.
3. Waarschuwing – Raak het hete oppervlak niet aan.
4. Waarschuwing – Lees de *Gebruikershandleiding*.



decal93-6696

93-6696

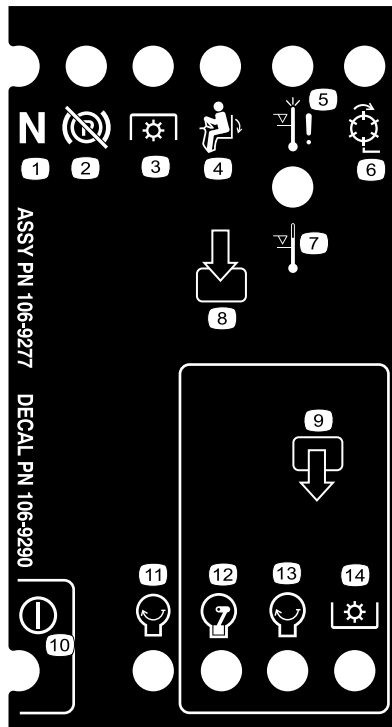
1. Opgeslagen energie – Lees de *Gebruikershandleiding*.



decal106-9206

106-9206

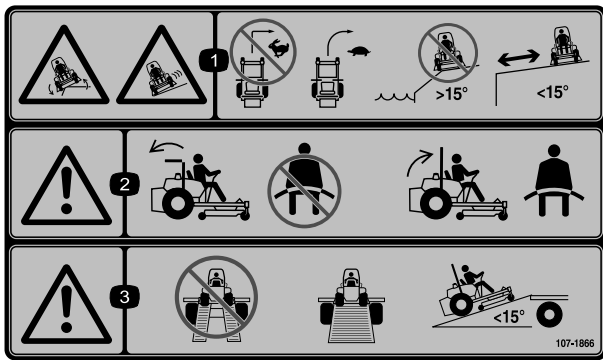
1. Specificatie torsie van wielen
2. Lees de *Gebruikershandleiding*.



decal106-9290

106-9290

- | | | | |
|---|----------------------|-----------------------------------|-----------------------------|
| 1. Inputs | 5. In stoel | 9. Outputs | 13. START |
| 2. Niet geactiveerd | 6. Aftakasschakelaar | 10. Aftakasschakelaar | 14. Hydraulisch bekrachtigd |
| 3. Uitschakeling bij te hoge temperatuur | 7. Parkeerrem uit | 11. START | |
| 4. Waarschuwinglampje te hoge temperatuur | 8. Neutraalstand | 12. ETR (Activeren om te starten) | |

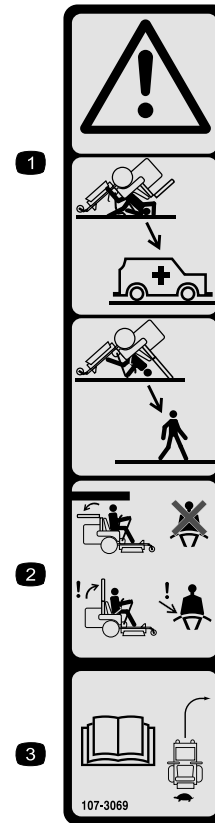


107-1866

decal107-1866

Opmerking: Deze machine voldoet aan de tests die de statische breedte- en lengtestabiliteit meten en die standaard zijn in de sector. De maximale aanbevolen hellingshoek wordt vermeld op de sticker. Raadpleeg de instructies voor gebruik van de machine op hellingen in de *Gebruikershandleiding* en de omstandigheden waarin u de machine zou gebruiken om na te gaan of u de machine op een bepaalde dag en op het terrein in kwestie kunt gebruiken. Veranderingen in het terrein kunnen tot gevolg hebben dat de machine anders reageert op hellingen. Laat de maai-eenheden indien mogelijk neer op de grond wanneer u de machine op een helling gebruikt. Als u de maai-eenheden omhoog brengt op hellingen, kan de machine onstabiel worden.

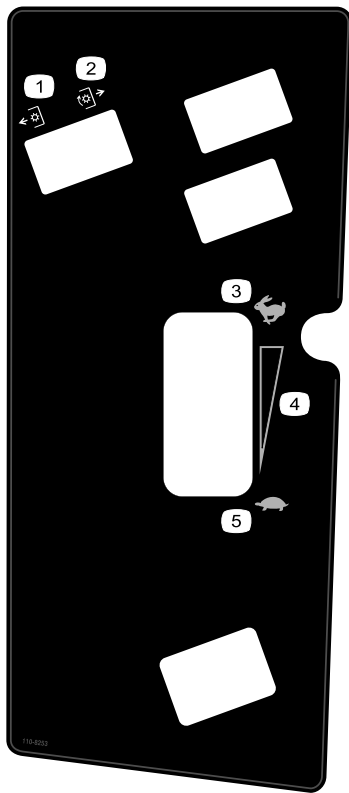
1. Slipgevaar/gevaar om controle te verliezen; kantelgevaar, steile hellingen - Neem geen bocht bij hoge snelheid, maar matig uw snelheid; gebruik de machine niet op hellingen in de buurt van open water; gebruik de machine niet op hellingen van meer dan 15°; blijf uit de buurt van steile hellingen.
2. Waarschuwing – Draag geen veiligheidsgordel als de rolbeugel omlaaggeklapt is. Draag de veiligheidsgordel als de kantelbeugel omhooggeklapt is.
3. Waarschuwing - Gebruik geen dubbele oprijplaat bij het laden op een aanhanger; gebruik 1 oprijplaat die breed genoeg is voor de machine; gebruik een oprijplaat met een hellingshoek van minder dan 15°.



107-3069

decal107-3069

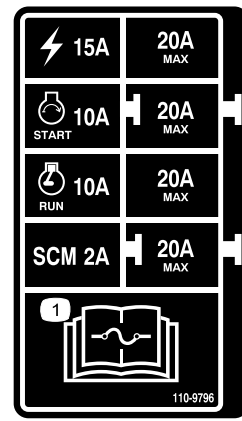
1. Waarschuwing – Er is geen omkantelbeveiliging als de rolbeugel omlaag is geklapt.
2. Om lichamelijk of dodelijk letsel te voorkomen als de machine omkantelt, moet u de rolbeugel in de omhoog geklapt en vergrendelde positie houden en de veiligheidsgordel omdoen. Klap de rolbeugel uitsluitend omlaag als dit absoluut noodzakelijk is; als de rolbeugel omlaag is geklapt, mag u de veiligheidsgordel niet omdoen.
3. Lees de *Gebruikershandleiding*; rij langzaam en voorzichtig.



110-8253

decal110-8253

- | | |
|----------------------------|------------------------------|
| 1. Aftakas – Uitgeschakeld | 4. Continu snelheidsregeling |
| 2. Aftakas – Ingeschakeld | 5. Langzaam |
| 3. Snel | |



110-9796

decal110-9796

1. Lees de *Gebruikershandleiding* voor informatie over de zekeringen.

⚠ WARNING: This product can expose you to chemicals including diesel engine exhaust, which is known to the State of California to cause cancer, and carbon monoxide, which is known to the State of California to cause birth defects or other reproductive harm. For more information go to www.P65Warnings.ca.gov. For more information, please visit www.toro.com/CAProp65.

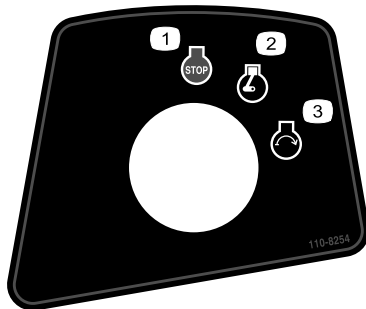
CALIFORNIA SPARK ARRESTER WARNING

Operation of this equipment may create sparks that can start fires around dry vegetation. A spark arrester may be required. The operator should contact local fire agencies for laws or regulations relating to fire prevention requirements.

133-5618

133-5618

decal133-5618



110-8254

decal110-8254

- | | |
|---------------------|--------------------|
| 1. Motor – Afzetten | 3. Motor – Starten |
| 2. Motor – Lopen | |

GROUNDMASTER 7200 / 7210 QUICK REFERENCE AID

CHECK/SERVICE (daily)

1. OIL LEVEL, ENGINE
2. OIL LEVEL, HYDRAULIC TANK
3. COOLANT LEVEL, RADIATOR
4. FUEL /WATER SEPARATOR
5. PRECLEANER - AIR CLEANER

6. RADIATOR SCREEN
7. BRAKE FUNCTION
8. TIRE PRESSURE
9. BATTERY
10. BELTS - DECK, FAN, ALTERNATOR
11. GEARBOX
GREASING - SEE OPERATOR'S MANUAL

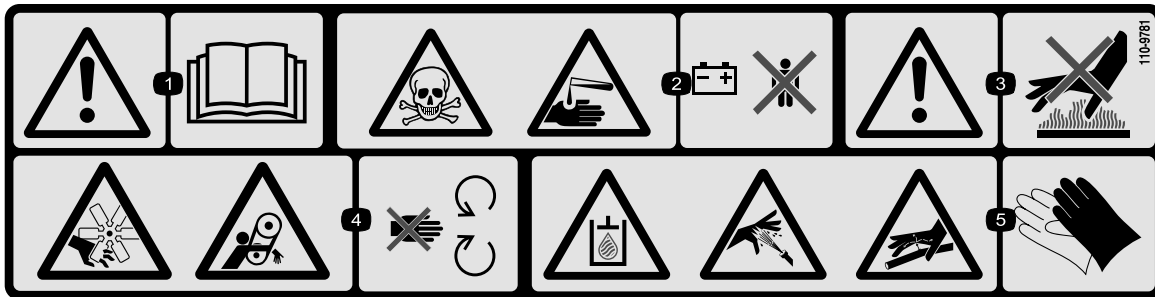
SEE OPERATOR'S MANUAL FOR INITIAL CHANGES.	FLUID TYPE	CAPACITY	CHANGE INTERVAL*		FILTER PART NO.
			FLUID	FILTER	
A. ENGINE OIL	*SAE 15W-40	3.9 QTS. WITH FILTER (3.7 LITERS)	150 HRS.	150 HRS.	108-3841
B. HYD. CIRCUIT OIL	MOBIL 424	10.9 QTS. (10.3 LITERS)	800 HRS.	800 HRS.	108-5194
C. AIR CLEANER			SEE INDICATOR		108-3810
D. WATER SEPARATOR			400 HRS.		110-9049
E. FUEL TANK	NO. 2-Diesel	11 GALS. (41 LITERS)	Drain and flush, 2 yrs.		
F. COOLANT	50/50 Ethylene glycol/water	6 QTS. (5.7 LITERS)	Drain and flush, 2 yrs.		
G. GEARBOX	SAE EP90W	12 oz. (355 mL)	400 HRS.		

*SEE OPERATOR'S MANUAL FOR INITIAL CHANGES / WINTER USE.

110-8252

decal110-8252

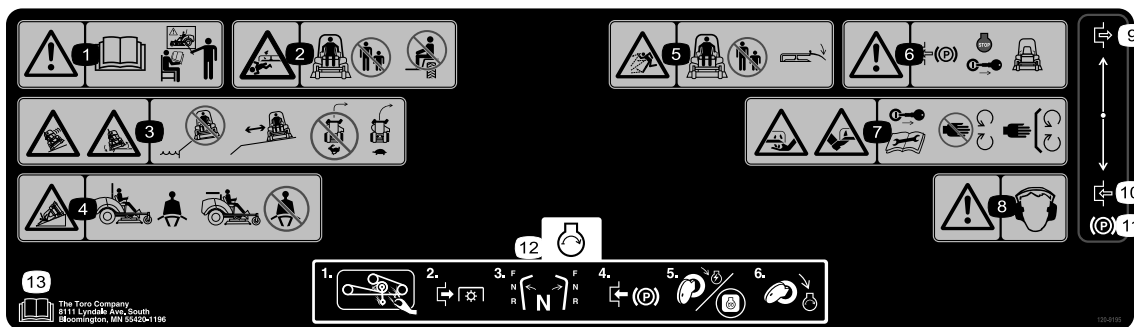
- | | | |
|---|---------------------------|-----------------------|
| 1. Lees de <i>Gebruikershandleiding</i> . | 3. Hydraulische vloeistof | 5. Motorkoelvloeistof |
| 2. Parkeerrem | 4. Brandstof | 6. Motorolie |



110-9781

decal110-9781

1. Waarschuwing – Lees de *Gebruikershandleiding*.
2. Gevaar voor vergiftiging en risico van bijtende vloeistof/chemische brandwonden—Houd kinderen uit de buurt van de accu.
3. Waarschuwing – Raak het hete oppervlak niet aan.
4. Ledematen kunnen worden gesneden/geamputeerd door de ventilator of worden gegrepen door de riem – Blijf uit de buurt van bewegende onderdelen.
5. Gevaar, hydraulische vloeistof onder druk; gevaar, spuitvloeistof onder hoge druk; gevaar, vloeistof onder hoge druk, injectie in het lichaam - Draag hand- en huidbescherming.

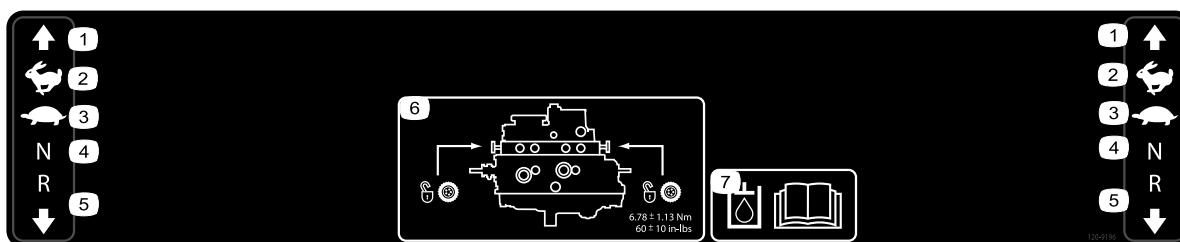


120-9195

decal120-9195

Opmerking: Deze machine voldoet aan de tests die de statische breedte- en lengtestabiliteit meten en die standaard zijn in de sector. De maximale aanbevolen hellingshoek wordt vermeld op de sticker. Raadpleeg de instructies voor gebruik van de machine op hellingen in de *Gebruikershandleiding* en de omstandigheden waarin u de machine zou gebruiken om na te gaan of u de machine op een bepaalde dag en op het terrein in kwestie kunt gebruiken. Veranderingen in het terrein kunnen tot gevolg hebben dat de machine anders reageert op hellingen. Laat de maai-eenheden indien mogelijk neer op de grond wanneer u de machine op een helling gebruikt. Als u de maai-eenheden omhoog brengt op hellingen, kan de machine onstabiel worden.

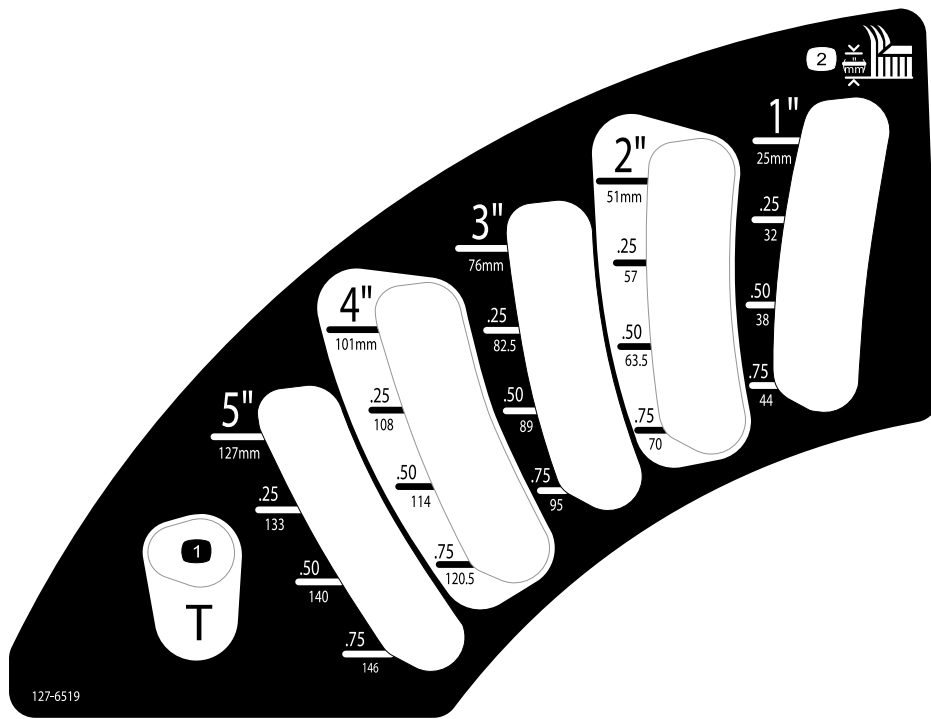
- | | |
|--|---|
| 1. Waarschuwing – Lees de <i>Gebruikershandleiding</i> , gebruik deze machine uitsluitend als u hiervoor getraind bent. | 8. Waarschuwing – Draag gehoorbescherming. |
| 2. Ledematen kunnen worden gesneden/geamputeerd, maaimes – Hou omstanders uit de buurt; vervoer geen passagiers op de machine. | 9. Uitschakelen |
| 3. Slipgevaar/gevaar om de controle over de machine te verliezen; kantelgevaar, steile hellingen – Maai niet in de buurt van steile hellingen; blijf uit de buurt van steile hellingen; rij niet te snel in bochten, maar matig uw snelheid. | 10. Inschakelen |
| 4. Kantelgevaar - Draag de veiligheidsgordel wanneer de rolbeugel omhooggeklapt is; draag de veiligheidsgordel niet wanneer de rolbeugel omlaaggeklapt is. | 11. Parkeerrem |
| 5. Gevaar van uitgeworpen objecten – Hou omstanders uit de buurt; laat de grasgeleider neer voordat u de machine gebruikt. | 12. Start de motor – Verwijder gras en vuil onder de aandrijfriem en poelies van de maaier, schakel de aftakas uit, zet de aandrijving in neutraal, stel de parkeerrem in werking, draai het sleuteltje om de maaier in te schakelen en draai het sleuteltje volledig naar rechts om de motor te starten. |
| 6. Waarschuwing – Stel de parkeerrem in werking, zet de motor af en verwijder het sleuteltje voordat u de machine verlaat. | 13. Lees de <i>Gebruikershandleiding</i> . |
| 7. Handen of voeten kunnen worden gesneden/geamputeerd, maaimes – Verwijder het contactsleuteltje en lees de <i>Gebruikershandleiding</i> voordat u onderhoudswerkzaamheden uitvoert; blijf uit de buurt van bewegende onderdelen; houd alle beschermende delen op hun plaats. | |



120-9196

decal120-9196

- | | | | |
|------------|------------------|---|---|
| 1. Vooruit | 3. Langzaam | 5. Achteruit | 7. Lees de <i>Gebruikershandleiding</i> voor informatie over de hydraulische vloeistof. |
| 2. Snel | 4. Neutraalstand | 6. Plaats van sleepklep; draai de sleepkleppen vast met een torsië van 5,65 tot 7,91 N·m. | |



127-6519

decal127-6519

1. Transportstand

2. Maaihoogte

Montage

Losse onderdelen

Gebruik onderstaande lijst om te controleren of alle onderdelen zijn geleverd.

Procedure	Omschrijving	Hoeveelheid	Gebruik
1	Geen onderdelen vereist	–	De rolbeugel omhoog zetten.
2	Montage-instructies van de maai-eenheid	1	Maai-eenheid monteren.
3	Geen onderdelen vereist	–	Het linkerzwenkwiel voor afstellen.
4	Geen onderdelen vereist	–	De bandenspanning controleren.
5	Geen onderdelen vereist	–	De gewichten monteren.
6	Geen onderdelen vereist	–	Het peil van de hydraulische vloeistof, de motorolie en de koelvloeistof controleren.
7	Productiejaar sticker	1	De sticker aanbrengen (uitsluitend voor CE-machines).

Instructiemateriaal en aanvullende onderdelen

Omschrijving	Hoeveelheid	Gebruik
Gebruikershandleiding	1	Lezen voordat de machine in gebruik wordt genomen.
Gebruikershandleiding van de motor	1	Gebruiken om motorgegevens op te zoeken.
Contactsleuteltjes	2	De motor starten.

1

De rolbeugel omhoog klappen

Geen onderdelen vereist

Procedure

Zet de rolbeugel omhoog; zie [De rolbeugel verstellen \(bladz. 22\)](#).

2

Maai-eenheid monteren

Benodigde onderdelen voor deze stap:

1	Montage-instructies van de maai-eenheid
---	---

Procedure

Monteer de maai-eenheid aan de hand van de betreffende *Montage-instructies*.

3

Het linkerzwenkwiel voor afstellen

Geen onderdelen vereist

Procedure

Verstel het linkerzwenkwiel vooraan naar de buitenste positie voor maai-eenheden van 183 cm en naar de binnenste positie voor maai-eenheden van 152 cm en 157 cm.

4

De bandenspanning controleren

Geen onderdelen vereist

Procedure

Controleer de bandenspanning; zie [De bandenspanning controleren \(bladz. 46\)](#).

Belangrijk: Zorg ervoor dat alle banden steeds de juiste bandenspanning hebben; hierdoor kan de machine optimale maai-prestaties leveren en goed functioneren. Pomp de banden niet te zacht op.

5

De gewichten monteren (conform EU-voorschriften)

Geen onderdelen vereist

Procedure

Op machines met maaidekken van 183 cm zonder werktuigen hoeven geen extra gewichten te worden gemonteerd om te voldoen aan de CE-normen. Soms moet u echter de machine verzwaren met gewichten, afhankelijk van de grootte/het type van het maaidek en de werktuigen die u op de machine monteert. Hieronder volgt een overzicht van de verschillende werktuigconfiguraties en het vereiste extra voorgewicht voor elk model:

Werktuigconfiguratie	Vereist gewicht voor een basisdek van 157 cm (30457)	Vereist gewicht voor een basisdek van 183 cm (30353)	Vereist gewicht voor een maaidek van 183 cm met zijuitworp (30481)
Groundsmaster 7200/7210 tractie-eenheid zonder werktuigen	10 kg	0 kg	0 kg
Groundsmaster 7200/7210 tractie-eenheid en stijve kap	34 kg	9,5 kg	15 kg
Groundsmaster 7200/7210 tractie-eenheid, stijve kap en autoverlichtingsset	32,2 kg	28,5 kg	10 kg
Groundsmaster 7200/7210 tractie-eenheid, stijve kap, autoverlichtingsset en assteun	18 kg	17 kg	10 kg
Groundsmaster 7200/7210 tractie-eenheid, stijve kap en assteun	14 kg	10 kg	10 kg
Groundsmaster 7200/7210 tractie-eenheid, autoverlichtingsset en assteun	0 kg	0 kg	0 kg
Groundsmaster 7200/7210 tractie-eenheid en autoverlichtingsset	11,3 kg	0 kg	0 kg
Groundsmaster 7200/7210 tractie-eenheid en assteun	0 kg	0 kg	0 kg

Neem contact op met uw erkende Toro verdeler om de geschikte sets en gewichten voor uw machine te verkrijgen.

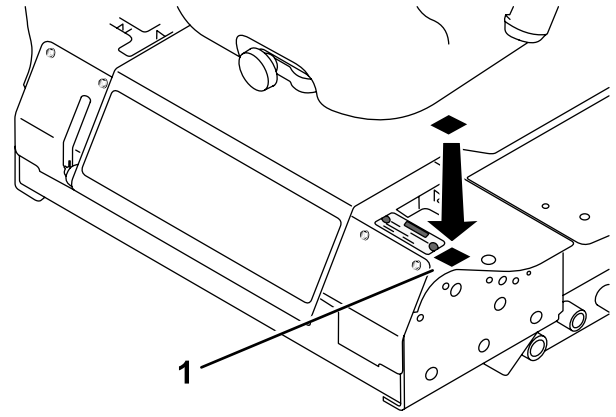
6

Vloeistofniveaus controleren

Geen onderdelen vereist

Procedure

1. Controleer het peil van de hydraulische vloeistof voordat u de motor start; zie [Hydraulische vloeistof controleren \(bladz. 55\)](#).
2. Controleer het peil van de motorolie voordat u de motor start; zie [Het motoroliepeil controleren \(bladz. 40\)](#).
3. Controleer het koelsysteem voordat u de motor start; zie [Het koelsysteem controleren \(bladz. 47\)](#).



Figuur 3

g278244

7

De sticker aanbrengen (uitsluitend voor CE-machines)

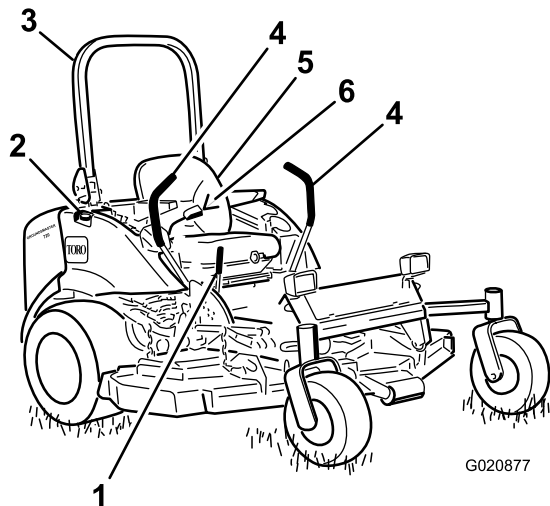
Benodigde onderdelen voor deze stap:

1	Productiejaar sticker
---	-----------------------

Procedure

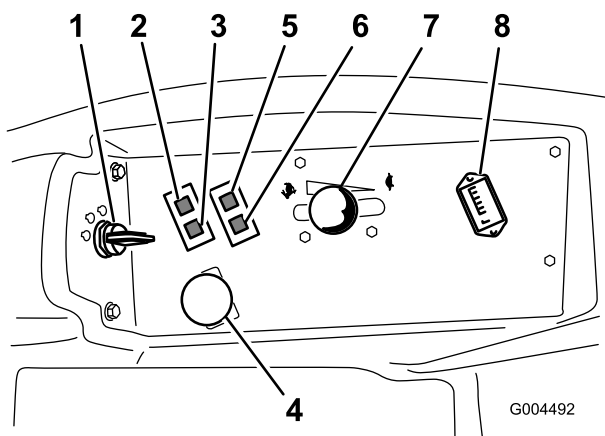
Op machines waarvoor overeenstemming met CE-normen is vereist, moet u de sticker met het productiejaar aanbrengen die bij de losse onderdelen zit ([Figuur 3](#)).

Algemeen overzicht van de machine



Figuur 4

- | | |
|------------------------------------|----------------------|
| 1. Parkeerremhendel | 4. Rijhendel |
| 2. Brandstoftankdop (beide kanten) | 5. Stoel |
| 3. Rolbeugel | 6. Veiligheidsgordel |



Figuur 5

- | | |
|--|-------------------|
| 1. Contactschakelaar | 5. Oliedruklampje |
| 2. Waarschuwinglampje koelvloeistoftemperatuur motor | 6. Laadindicator |
| 3. Indicatielampje van gloeibougie | 7. Gashendel |
| 4. Aftakasschakelaar | 8. Urenteller |

Bedieningsorganen

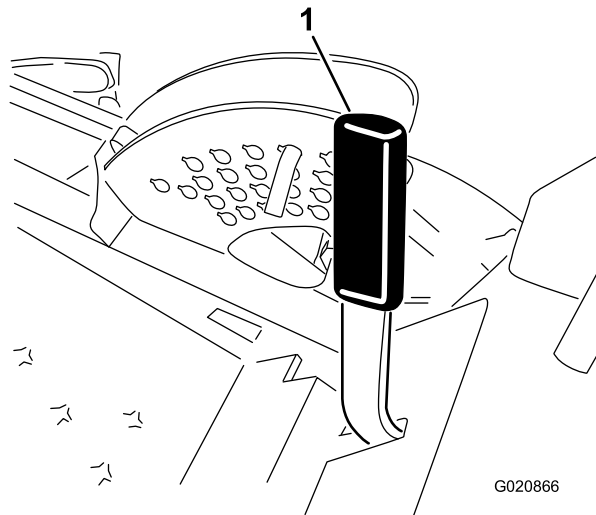
Zorg ervoor dat u vertrouwd bent met alle bedieningsorganen voordat u de motor start en de machine gebruikt (Figuur 4 en Figuur 5).

Rijhendels

Met behulp van de rijhendels kunt u de machine vooruit- en achteruit laten rijden en bochten maken. Zie [Met de machine rijden \(bladz. 28\)](#).

Parkeerremhendel

Als u de motor afzet, moet u de parkeerrem in werking stellen om te voorkomen dat de machine per ongeluk in beweging komt. Om de parkeerrem in werking te stellen, moet u de parkeerremhendel naar achteren en omhoog trekken (Figuur 6). Om de parkeerrem vrij te zetten, duwt u de parkeerremhendel naar voren en naar beneden.



Figuur 6

1. Parkeerremhendel

Contactschakelaar

De contactschakelaar heeft 3 standen: UIT, AAN/VOORGLOEIEN en START.

Gashendel

Met de gashendel regelt u de snelheid van de maaimessen en in combinatie met de rijhendels regelt u de rijsnelheid van de machine. U verhoogt het motortoerental door de gashendel vooruit te zetten naar de stand SNEL. U verlaagt het motortoerental door de gashendel naar achteren te zetten naar de stand LANGZAAM. Zet de gashendel altijd op SNEL als u gras maait.

Aftakasschakelaar

Met de aftakasschakelaar kunt u de maaimessen in- en uitschakelen.

Indicatielampje van gloeibougie (oranje lampje)

Het indicatielampje van de gloeibougie (Figuur 5) gaat branden als u het contactsleuteltje op AAN draait. Het blijft 6 seconden branden. Als het lampje dooft, kunt u de motor starten.

Urenteller

De urenteller telt het aantal uren dat de machine wordt gebruikt met de contactschakelaar in de stand LOPEN. Gebruik deze tijden om regelmatig onderhoudswerkzaamheden te plannen.

Waarschuwingslampje koelvloeistoftemperatuur motor

Dit lampje gaat branden en de maaimessen stoppen als de temperatuur van de motor koelvloeistof te hoog wordt. Als u de machine niet tot stilstand brengt en de temperatuur van de koelvloeistof nog eens 11 °C stijgt, zal de motor afslaan.

Belangrijk: Als het maaidek wordt uitgeschakeld en het waarschuwingslampje voor de temperatuur brandt, moet u de aftakasknop indrukken, naar een veilig vlak terrein rijden, de gashendel op LANGZAAM zetten, de rijkhendels in de VERGRENDELDE NEUTRAALSTAND zetten en de parkeerrem in werking stellen. Laat de motor een paar minuten stationair lopen om deze te laten afkoelen tot een veilige temperatuur. Schakel de motor uit en controleer het koelsysteem; zie [Het koelsysteem controleren \(bladz. 47\)](#).

Laadindicator

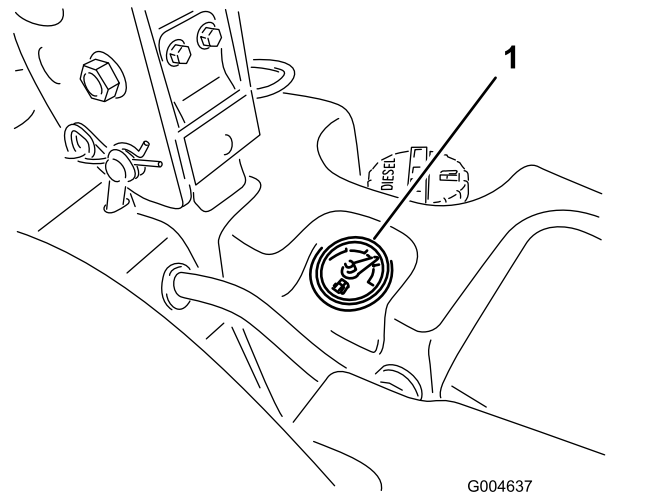
De laadindicator licht op als het elektrische laadsysteem een spanning heeft die hoger of lager is dan het normale bereik (Figuur 5). Controleer en/of repareer het elektrische laadsysteem.

Oliedruklampje

Het oliedruklampje licht op als de motoroliedruk gevaarlijk laag is (Figuur 5). Als de oliedruk te laag is, moet u de motor afzetten en nagaan wat de oorzaak is. Repareer het oliesysteem van de motor voordat u de motor weer start.

Brandstofmeter

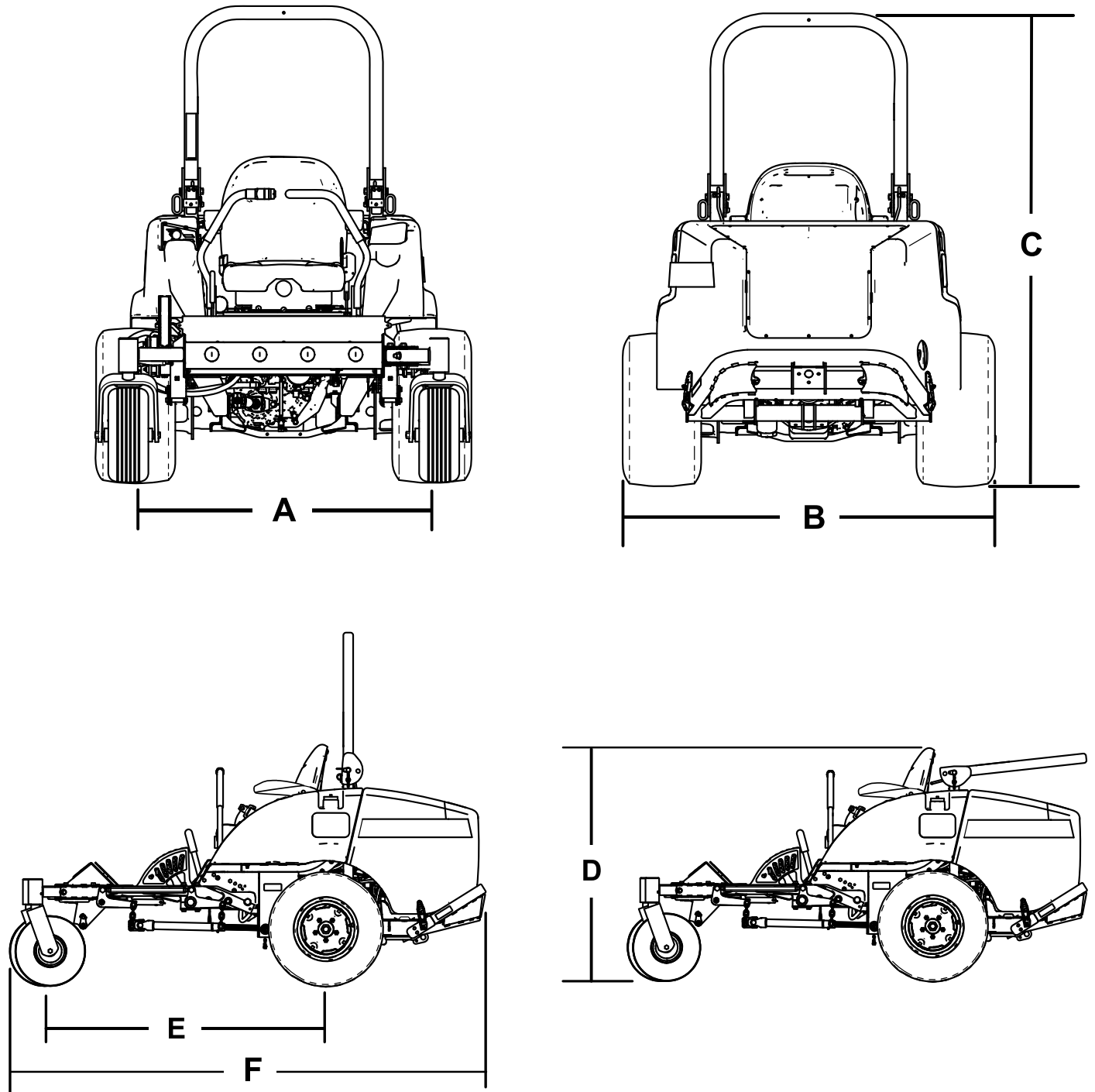
De brandstofmeter (Figuur 7) geeft aan hoeveel brandstof er nog in de brandstoftanks is.



Figuur 7

1. Brandstofmeter

Specificaties



Figuur 8

g242892

Beschrijving	Figuur 8 referentie	Afmetingen of gewicht
Hoogte met rolbeugel omhooggeklapt	C	183 cm
Hoogte met rolbeugel omlaaggeklapt	D	125 cm
Totale lengte	F	246 cm
Totale breedte	B	145 cm
Wielbasis	E	145 cm
Wielloopvlak achter (midden van wiel tot midden van wiel)	A	114 cm

Afstand tot de grond		15 cm
Gewicht, met maai-eenheid met zijafvoer van 183 cm (30354 of 30481)		934 kg
Gewicht, met maai-eenheid met zijafvoer van 152 cm (30456)		900 kg
Gewicht, met basis maai-eenheid van 183 cm (30353)		876 kg
Gewicht, met basis maai-eenheid van 157 cm (30457)		855 kg

Opmerking: Specificaties en ontwerp kunnen zonder voorafgaande kennisgeving worden gewijzigd.

Werktuigen/accessoires

Een selectie van door Toro goedgekeurde werktuigen en accessoires is verkrijgbaar voor gebruik met de machine om de mogelijkheden daarvan te verbeteren en uit te breiden. Neem contact op met een erkende servicedealer of een erkende Toro distributeur, of bezoek www.Toro.com voor een lijst van alle goedgekeurde werktuigen en accessoires.

Om de beste prestaties te verkrijgen en er zeker van te zijn dat de machine altijd veilig kan worden gebruikt, moet u ter vervanging uitsluitend originele Toro onderdelen en accessoires gebruiken. Gebruik ter vervanging nooit onderdelen en accessoires van andere fabrikanten, omdat dit gevaarlijk kan zijn. Dit kan ertoe leiden dat de garantie op het product komt te vervallen.

Gebruiksaanwijzing

Opmerking: Bepaal vanuit de normale bedieningspositie de linker- en rechterzijde van de machine.

Voor gebruik

Veiligheidsinstructies voorafgaand aan het werk

Algemene veiligheid

- Laat kinderen of personen die geen instructie hebben ontvangen, de machine nooit gebruiken of onderhoudswerkzaamheden daaraan verrichten. Plaatselijke voorschriften kunnen nadere eisen stellen aan de leeftijd van degene die met de machine werkt. De eigenaar is verantwoordelijk voor de instructie van alle bestuurders en technici.
- Zorg ervoor dat u vertrouwd raakt met de bedieningsorganen en de veiligheidssymbolen, en weet hoe u de machine veilig kunt gebruiken.
- Zet de motor af, verwijder het sleuteltje (indien aanwezig) en wacht totdat alle bewegende onderdelen tot stilstand zijn gekomen voordat u de bestuurderspositie verlaat. Laat de machine afkoelen voordat u deze afstelt, schoonmaakt, stalt of er onderhoudswerkzaamheden aan verricht.
- Zorg ervoor dat u weet hoe u de machine en de motor snel kunt stoppen.
- Controleer de aanwezigheid en goede werking van de dodemansinrichtingen, veiligheidsschakelaars en afschermingen. Gebruik de machine uitsluitend als deze naar behoren werkt.
- Controleer voordat u begint te maaien altijd de machine om zeker te zijn dat de messen, de mesbouten en het maaimechanisme in goede staat zijn. Vervang versleten of beschadigde messen en bouten altijd als complete set om een goede balans te behouden.
- Inspecteer het terrein waarop u de machine gaat gebruiken en verwijder voorwerpen die de machine kan uitwerpen.

Brandstofveiligheid

- Wees uiterst voorzichtig bij het omgaan met brandstof. Brandstof is ontvlambaar en de dampen kunnen tot ontploffing komen.
- Doof alle sigaretten, sigaren, pijpen en andere ontstekingsbronnen.
- Gebruik uitsluitend een goedgekeurd vat of blik voor de brandstof.

- Wanneer de motor loopt of heet is, mag u de brandstofdop niet verwijderen of geen brandstof toevoegen.
- Geen brandstof bijvullen of aftappen in een afgesloten ruimte.
- Bewaar de machine en het brandstofvat niet op plaatsen waar open vlammen, vonken of waakvlammen (bv. van een boiler of een ander toestel) aanwezig kunnen zijn.
- Probeer de motor niet te starten als u brandstof hebt gemorst; voorkom elke vorm van open vuur of vonken totdat de brandstofdampen volledig zijn verdwenen.

Brandstof tanken

Brandstof

- Gebruik geen kerosine of benzine in plaats van dieselbrandstof.
- Meng nooit kerosine of motorolie met de dieselbrandstof.
- Bewaar de brandstof nooit in vaten die van binnen verzinkt zijn.
- Voeg geen additieven toe aan de brandstof.

Diesel

Cetaangetal: 40 of hoger

Zwavelgehalte: laag (<500 ppm) of ultralaag (<15 ppm)

Brandstof

Diesel specificatie	Locatie
ASTM D975 Nr. 1-D S15 Nr. 2-D S15	VS
EN 590	EU
ISO 8217 DMX	Internationaal
JIS K2204 Grade No. 2	Japan
KSM-2610	Korea

- Gebruik uitsluitend schone, verse diesel of biodiesel.
- Koop brandstof in hoeveelheden die binnen 180 dagen kunnen worden gebruikt zodat u altijd verse brandstof heeft.

Gebruik zomerdieselbrandstof (nr. 2-D) bij temperaturen boven -7 °C en winterdieselbrandstof (nr. 1-D of nr. 1-D/2-D-mengsel) bij temperaturen beneden -7 °C.

Opmerking: Gebruik van winterdieselbrandstof bij lage temperaturen biedt een lager vlamptpunt en een lager stolpunt. Dit vergemakkelijkt het starten en vermindert de kans dat de filters verstopt raken.

Gebruik bij temperaturen boven -7 °C zomer- in plaats van winterdieselbrandstof om de brandstofpomp langer te laten meegaan en meer vermogen te ontwikkelen.

Biodiesel gebruiken

Deze machine kan ook gebruikmaken van een dieselmengsel tot maximaal B20 (20% biodiesel, 80% petrodiesel).

Zwavelgehalte: ultralaag (<15 ppm)

Biodiesel specificatie: ASTM D6751 of EN 14214

Gemengde brandstof specificatie: ASTM D975, EN 590, of JIS K2204

Belangrijk: Het aandeel diesel moet een ultralaag zwavelgehalte hebben.

Neem de volgende voorzorgsmaatregelen in acht:

- Biodieselmengsels kunnen gelakte oppervlakken beschadigen.
- Gebruik B5 (biodieselinhoud 5%) of mengsels met een lager percentage in koud weer.
- Controleer afdichtingen, slangen en pakkingen, die in contact met brandstof komen, omdat zij in de loop der tijd hierdoor kunnen worden aangetast.
- Nadat u bent overgestapt op een biodieselmengsel kan een brandstoffilter een tijdlang verstopt raken.
- Neem voor meer informatie contact op met uw erkende Toro distributeur.

Inhoud brandstoftank

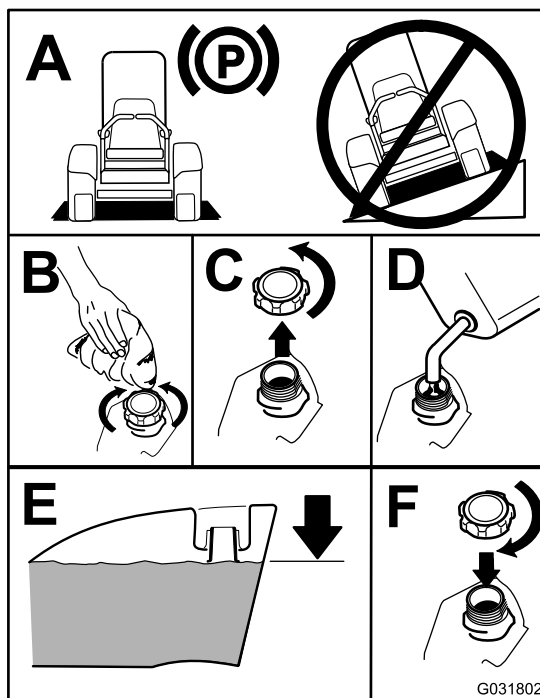
43,5 l

Brandstoftank vullen

Belangrijk: De brandstoftanks zijn op elkaar aangesloten, maar de brandstof stroomt niet snel van de ene naar de andere tank. De machine moet op een horizontaal oppervlak staan als de brandstoftanks wordt gevuld. Als u de machine op een helling parkeert, bestaat de kans dat de tanks onbedoeld te vol worden gevuld.

Belangrijk: Giet de brandstoftanks niet te vol.

Belangrijk: Verwijder de doppen niet van de tanks als de machine op een helling is geparkeerd. De brandstof kan dan uit de tanks lopen.



Figuur 9

g031802

Opmerking: Vul de brandstoftanks na elk gebruik indien dit mogelijk is. Dit beperkt mogelijke condensvorming in de brandstoftank tot een minimum.

Het motoroliepeil controleren

Voordat u de motor start en de machine in gebruik neemt, moet u het oliepeil in het carter van de motor controleren; zie [Het motoroliepeil controleren \(bladz. 40\)](#).

Het koelsysteem controleren

Voordat u de motor start en de machine gaat gebruiken, moet u het koelsysteem controleren; zie [Het koelsysteem controleren \(bladz. 21\)](#).

Hydraulische vloeistof controleren

Voordat u de motor start en de machine gaat gebruiken, moet u het hydraulische systeem controleren; zie [Hydraulische vloeistof controleren \(bladz. 55\)](#).

De rolbeugel verstellen

⚠ WAARSCHUWING

Om lichamelijk of dodelijk letsel te voorkomen als de machine omkantelt: houd de rolbeugel in de omhoog geklapte en vergrendelde stand en doe de veiligheidsgordel om.

Zorg ervoor dat de stoel bevestigd is met de stoelvergrendeling.

⚠ WAARSCHUWING

Er is geen omkantelbeveiliging als de rolbeugel omlaag is geklapt.

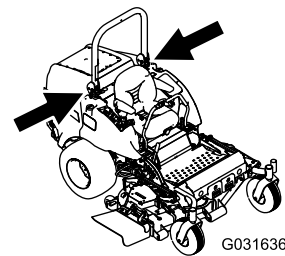
- Gebruik de machine niet op oneffen terrein of op een heuvel met een omlaag geklapte rolbeugel.
- Klap de rolbeugel uitsluitend omlaag als dit absoluut noodzakelijk is.
- Doe de veiligheidsgordel niet om als de rolbeugel omlaag is geklapt.
- Rij langzaam en voorzichtig.
- Klap de rolbeugel omhoog zodra de ruimte dit toelaat.
- Let goed op dat er voldoende ruimte boven de machine is (denk aan takken, deuropeningen, elektrische kabels) voordat u onder een object rijdt en zorg ervoor dat u dit niet raakt.

Belangrijk: Doe altijd de veiligheidsgordel om als de rolbeugel omhoog is geklapt en is vergrendeld. Doe de veiligheidsgordel niet om als de rolbeugel omlaag is geklapt.

De rolbeugel omlaag klappen

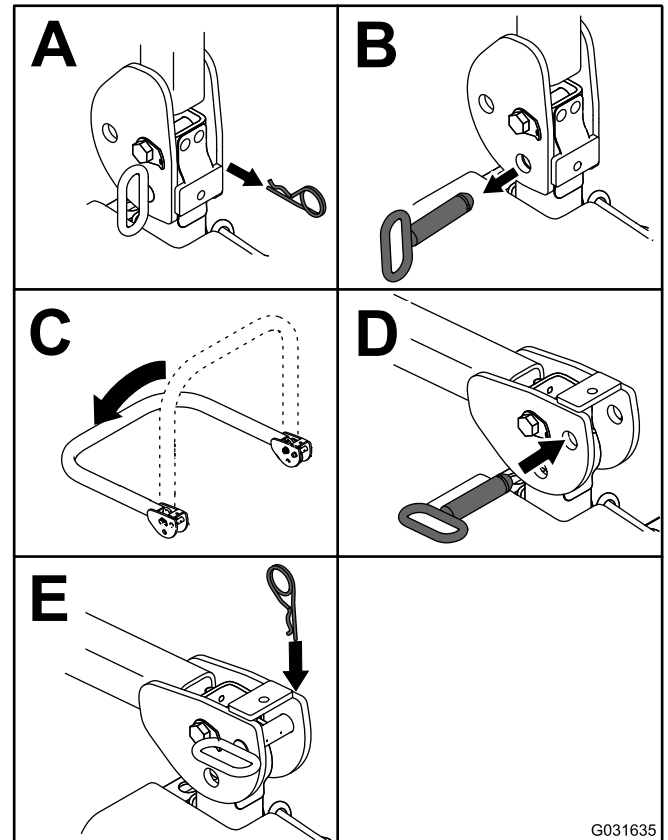
Laat de rolbeugel zakken zoals getoond in [Figuur 11](#).

Opmerking: Duw de stang naar voren om de druk op te pennen op te heffen.



G031636

g031636



G031635

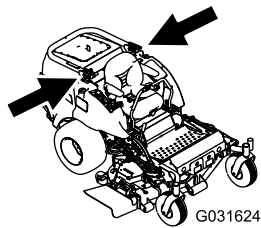
g031635

Figuur 10

Opmerking: Zet de rolbeugel vast zodat deze de motorkap niet kan beschadigen.

De rolbeugel omhoog klappen

Zet de rolbeugel omhoog zoals getoond in [Figuur 10](#).



G031624

g031624

Het veiligheidssysteem gebruiken

⚠ VOORZICHTIG

Niet-aangesloten of beschadigde interlockschakelaars kunnen onverwachte gevolgen hebben op de werking van de machine. Dit kan lichamelijk letsel veroorzaken.

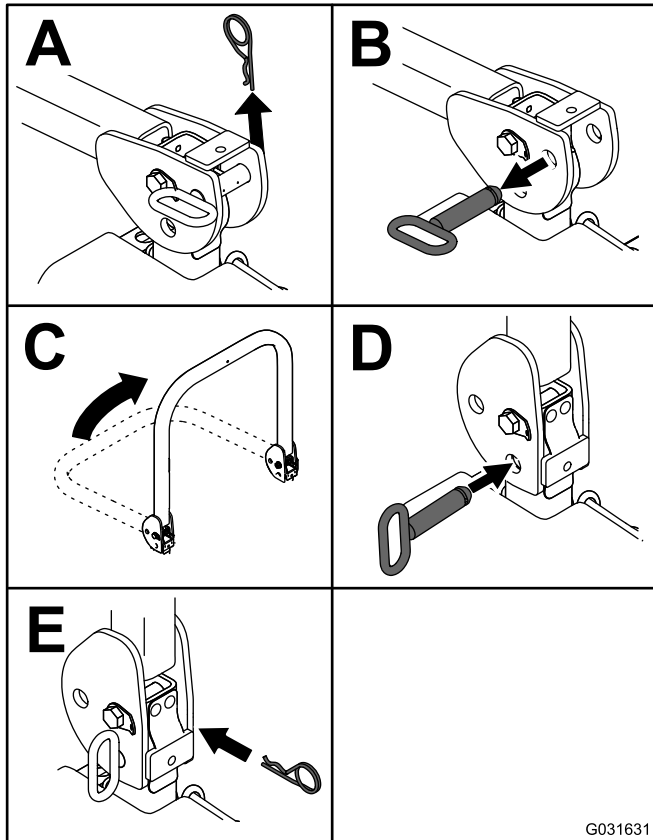
- Laat de interlockschakelaars ongemoeid.
- Controleer elke dag de werking van de interlockschakelaars en vervang beschadigde schakelaars voordat u de machine weer in gebruik neemt.

Werking van het veiligheidssysteem

Het veiligheidssysteem zorgt ervoor dat de motor uitsluitend start wanneer:

- de bestuurder op de stoel zit of de parkeerrem in werking is gesteld;
- de aftakas is uitgeschakeld;
- de rijhendels in de VERGRENDELDE NEUTRAALSTAND staan.
- de motortemperatuur beneden de maximale bedrijfstemperatuur is.

Het veiligheidssysteem zorgt er ook voor dat de motor stopt wanneer u de tractiehendels uit de NEUTRAALSTAND haalt terwijl de parkeerrem in werking is gesteld. Als u opstaat van de stoel terwijl de aftakas is ingeschakeld, zal de motor na 1 seconde afslaan.



G031631

g031631

Figuur 11

Belangrijk: Doe altijd de veiligheidsgordel om als de rolbeugel omhoog is geklapt en is vergrendeld. Doe de veiligheidsgordel niet om als de rolbeugel omlaag is geklapt.

Het veiligheidssysteem testen

Onderhoudsinterval: Bij elk gebruik of dagelijks

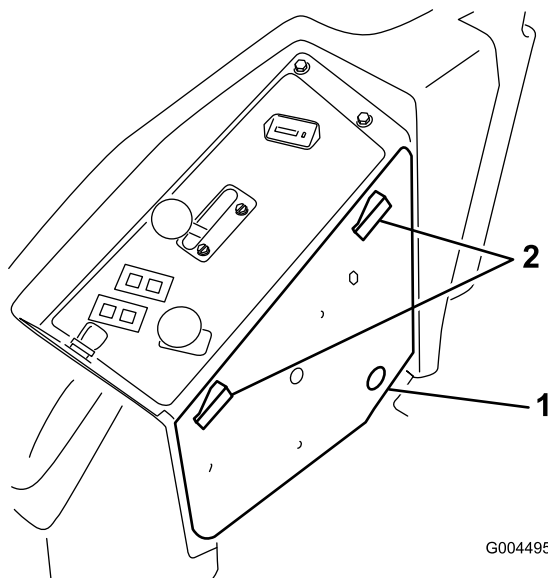
Controleer de werking van het veiligheidssysteem (interlock) telkens voordat u de machine in gebruik neemt. Als het veiligheidssysteem niet werkt zoals hieronder wordt beschreven, moet u het direct laten repareren door een erkende servicedealer.

1. Neem plaats op de stoel, stel de parkeerrem in werking en schakel de aftakas IN. Probeer de motor te starten; de motor mag nu niet gaan draaien.
2. Neem plaats op de stoel, stel de parkeerrem in werking en zet de aftakas in de stand UIT. Beweeg een van beide rijhendels uit de VERGRENDELDE NEUTRAALSTAND. Probeer de motor te starten; de motor mag nu niet gaan draaien. Herhaal dit voor de andere rijhendel.

3. Neem plaats op de stoel, stel de parkeerrem in werking, zet de aftakasschakelaar in de stand UIT en zet de rijhendels in de VERGRENDELDE NEUTRAALSTAND. Start de motor. Als de motor loopt, moet u de parkeerrem vrijzetten en de aftakas inschakelen. Kom iets overeen uit de bestuurdersstoel; de motor moet binnen 2 seconden afslaan.
4. Ga niet op de stoel zitten, stel de parkeerrem in werking, zet de aftakasschakelaar in de stand UIT en zet de rijhendels in de VERGRENDELDE NEUTRAALSTAND. Start de motor. Als de motor loopt, zet u een van beide rijhendels in de middelste stand. De motor moet binnen 2 seconden afslaan. Herhaal deze procedure bij de andere rijhendel.
5. Ga niet op de stoel zitten, zet de parkeerrem vrij, zet de aftakasschakelaar in de stand UIT en zet de rijhendels in de VERGRENDELDE NEUTRAALSTAND. Probeer de motor te starten; de motor mag nu niet gaan draaien.

Gebruik van de SCM voor diagnose van systeemproblemen

De machine is uitgerust met een Standard Control Module (SCM), een apparaat dat de werking van een aantal belangrijke systemen controleert. De SCM bevindt zich onder het rechter bedieningspaneel. U kunt hierbij komen via de kap op het zijpaneel (Figuur 12). Om de kap op het zijpaneel te open, moet u de 2 sluitingen losmaken en de kap omhoog trekken.

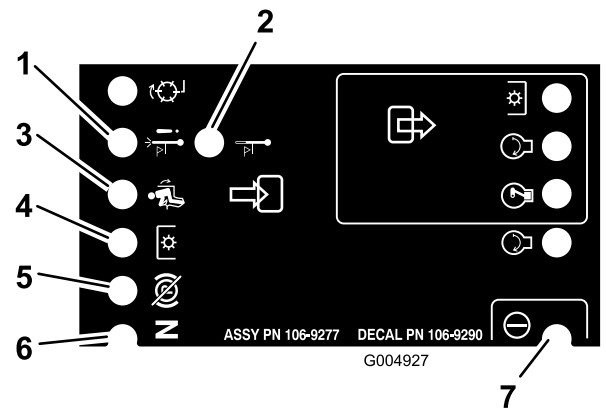


Figuur 12

1. Kap op zijpaneel
2. Vergrendelingen

Op de SCM zitten 11 leds die gaan branden om verschillende systeemcondities aan te geven. U kunt 7 van deze leds gebruiken voor een

systeemiagnose. Zie [Figuur 13](#) voor een beschrijving van de betekenis van elke led. Nadere informatie over het gebruik van de overige SCM-functies vindt u in de *Onderhoudshandleiding*, die verkrijgbaar is via uw erkende Toro verdeler.



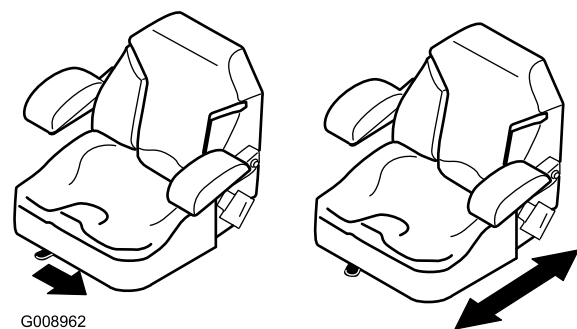
Figuur 13

1. Uitschakeling bij te hoge temperatuur – de motortemperatuur heeft een veilig niveau overschreden en de motor is uitgeschakeld. Controleer het koelsysteem.
2. Waarschuwing voor te hoge temperatuur – de motortemperatuur wordt gevaarlijk hoog en de maai-eenheid is uitgeschakeld. Controleer het koelsysteem.
3. Bestuurder in de stoel.
4. De aftakas is ingeschakeld.
5. De parkeerrem in niet werking is gesteld.
6. De bedieningsorganen staan in de neutraalstand.
7. De SCM ontvangt stroom en kan worden gebruikt.

Instellen van de bestuurdersstoel

De stoel kan naar voren en naar achteren verschoven worden. De stand van de stoel moet zo zijn dat u de machine het best kunt bedienen en dat u comfortabel zit.

Om de bestuurdersstoel in te stellen, moet u de instelhendel zijwaarts bewegen. Hiermee ontgrendelt u de stoel (Figuur 14).

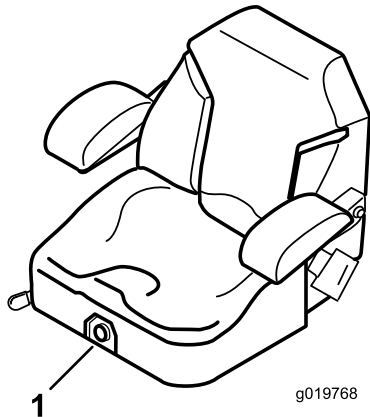


Figuur 14

De stoelophanging verstellen

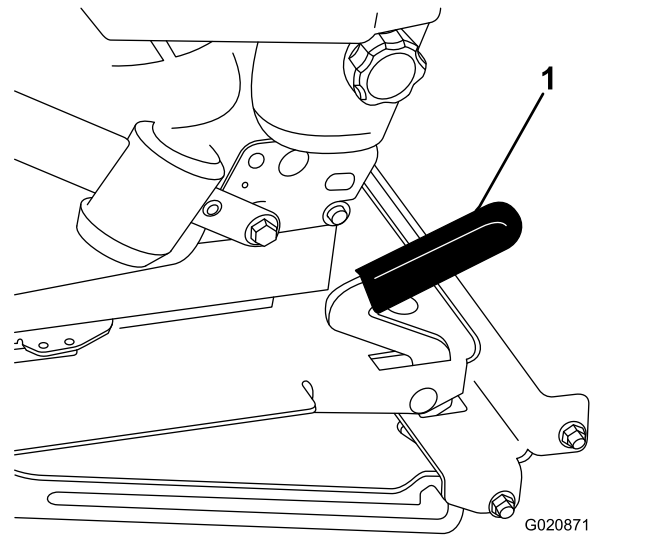
De stoel kan worden versteld zodat u prettig en comfortabel kunt rijden. Zet de stoel in een stand die voor u het meest comfortabel is.

Om de stoel te verstellen, draait u de knop in een van beide richtingen om de meest comfortabele positie te verkrijgen (Figuur 15).



Figuur 15

1. Knop voor stoelophanging



Figuur 16

1. Stoelvergrendeling

Bestuurdersstoel ontgrendelen

Om bij het hydraulische systeem en andere systemen onder de stoel te kunnen komen, moet u de stoel ontgrendelen en naar voren kantelen.

1. Met de instelhendel van de bestuurdersstoel kunt u de stoel helemaal naar voren schuiven.
2. Trek de stoelvergrendeling naar voren en til de stoel op om deze te ontgrendelen (Figuur 16).

Tijdens gebruik

Veiligheid tijdens het werk

Algemene veiligheid

- De eigenaar/gebruiker is verantwoordelijk voor ongelukken die persoonlijk letsel of materiële schade kunnen veroorzaken, en hij dient zulke ongelukken te voorkomen.
- Draag geschikte kleding en uitrusting, zoals oogbescherming, een lange broek, stevige schoenen met een gripvaste zool en gehoorbescherming. Draag lang haar niet los en draag geen losse kleding of juwelen.
- Gebruik de machine niet als u ziek, moe of onder de invloed van alcohol of drugs bent.
- Geef uw volledige aandacht als u de machine gebruikt. Zorg ervoor dat u met niets anders bezig bent waardoor u kunt worden afgeleid, anders kunnen er letsels ontstaan of kan eigendom worden beschadigd.
- Voordat u de motor start: zorg dat alle aandrijvingen in de neutraalstand staan, de parkeerrem in werking is gesteld en u zich in de bestuurderspositie bevindt.
- Vervoer geen passagiers op de machine en houd omstanders en kinderen weg uit het werkgebied.
- Gebruik de machine uitsluitend bij een goede zichtbaarheid zodat u kuilen en verborgen gevaren kunt vermijden.
- Gebruik de machine niet op nat gras. Als de wielen hun grip verliezen, kan de machine gaan glijden.

- Houd uw handen en voeten uit de buurt van draaiende onderdelen. Blijf uit de buurt van de afvoeropening.
- Kijk achterom en omlaag voordat u achteruitrijdt om er zeker van te zijn dat de weg vrij is.
- Wees voorzichtig bij het naderen van blinde hoeken, struiken, bomen, en andere objecten die uw zicht kunnen belemmeren.
- Stop de maaimessen als u niet daadwerkelijk maait.
- Stop de machine, verwijder het sleuteltje en wacht totdat alle bewegende onderdelen tot stilstand zijn gekomen voordat u het werktuig controleert nadat u een voorwerp heeft geraakt of de machine abnormaal begint te trillen. Voer alle noodzakelijke reparaties uit voordat u de machine weer in gebruik neemt.
- Verminder uw snelheid en wees voorzichtig als u een bocht maakt of wegen en voetpaden oversteekt met de machine. Verleen altijd voorrang.
- Schakel de aandrijving van de maai-eenheid uit, schakel de motor uit, verwijder het sleuteltje en wacht totdat alle bewegende onderdelen tot stilstand zijn gekomen voordat u de maaihoogte wijzigt (tenzij u deze kunt aanpassen vanuit de bestuurderspositie).
- Laat de motor enkel draaien in goed verluchte omgevingen. Uitlaatgassen bevatten koolstofmonoxide, dat dodelijk is bij inademing.
- Als u de machine verlaat, laat deze dan niet draaien.
- Doe het volgende voordat u de bestuurdersstoel verlaat:
 - Parkeer de machine op een horizontaal oppervlak.
 - Schakel de aftakas uit en laat de werktuigen zakken.
 - Stel de parkeerrem in werking.
 - Zet de motor uit en verwijder het sleuteltje (indien aanwezig).
 - Wacht totdat alle bewegende onderdelen tot stilstand zijn gekomen.
- Gebruik de machine uitsluitend als het zicht goed is en bij geschikte weersomstandigheden. Gebruik de machine niet als er kans op bliksem is.
- De machine niet gebruiken als sleepvoertuig.
- Gebruik alleen door Toro goedgekeurde accessoires, werktuigen en reserveonderdelen.
- Zorg dat u de veiligheidsgordel draagt en deze in een noodgeval snel kunt losmaken.
- Controleer aandachtig of er obstakels zijn waar u onderdoor moet rijden, en zorg dat u ze niet raakt.
- Houd de rolbeugel in deugdelijke staat door deze regelmatig grondig te controleren op beschadiging, en zorg dat alle bevestigingsmateriaal stevig is vastgedraaid.
- Vervang beschadigde onderdelen van de rolbeugel. U mag deze niet repareren of aanpassen.
- Doe altijd de veiligheidsgordel om als de rolbeugel omhoog is geklapt.
- De rolbeugel is een integrale veiligheidsvoorziening. Houd een inklapbare rolbeugel in de opgeheven en vergrendelde positie en doe de veiligheidsgordel om als u de machine gebruikt met de rolbeugel omhoog.
- Klap een inklapbare rolbeugel slechts tijdelijk omlaag en alleen als dit noodzakelijk is. Doe de veiligheidsgordel niet om als de rolbeugel omlaag is geklapt.
- Let op: er is geen omkantelbeveiliging als een inklapbare rolbeugel omlaag is geklapt.
- Controleer het gebied dat u gaat maaien en klap de rolbeugel nooit omlaag op golvend terrein of gebieden met steile hellingen of waterkanten.

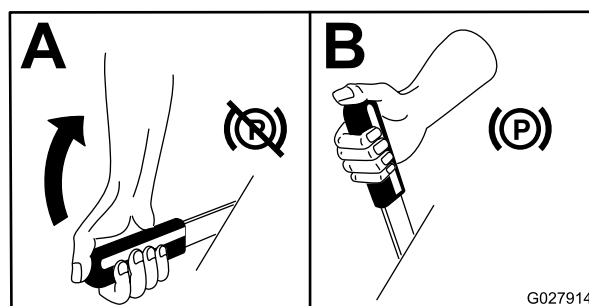
De machine veilig gebruiken op hellingen

- Het maaien op hellingen is een belangrijke factor bij ongelukken waarbij de controle over de machine wordt verloren of deze omkantelt. Dit kan ernstig of dodelijk letsel veroorzaken. U bent verantwoordelijk voor een veilig gebruik van de machine op hellingen. Gebruik van de machine op hellingen vereist altijd extra voorzichtigheid.
- Onderzoek de toestand van het werkgebied om te bepalen of de machine veilig kan worden gebruikt op de helling. Gebruik altijd uw gezond verstand en uw beoordelingsvermogen wanneer u dit onderzoek uitvoert.
- Neem de hieronder genoemde instructies voor gebruik van de machine op hellingen door en ga na of u de machine in de specifieke situatie op het betreffende terrein kunt gebruiken. Veranderingen in het terrein kunnen tot gevolg hebben dat de machine anders reageert op hellingen.
- Vermijd starten, stoppen of bochten maken op hellingen. Vermijd plotse veranderingen van snelheid of richting. Draai langzaam en geleidelijk.
- Gebruik een machine nooit in omstandigheden waarbij u twijfelt over tractie, sturen of stabiliteit.

Bescherming van de rolbeugel

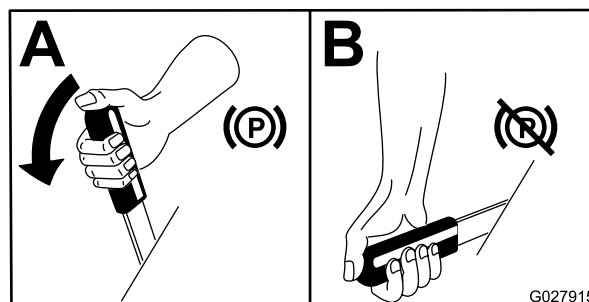
- Verwijder geen onderdelen van de rolbeugel van de machine.

- Verwijder of markeer obstakels zoals greppels, putten, geulen, hobbels, stenen en andere verborgen gevaren. In hoog gras zijn obstakels niet altijd zichtbaar. De machine kan omslaan op oneffenheden in het terrein.
- Denk eraan dat de machine tractie kan verliezen doordat u bergafwaarts, op nat gras of dwars op een helling maait. Als de aandrijfwielen tractie verliezen, kunnen ze gaan slippen en kunt u niet meer remmen of sturen.
- Rij zeer voorzichtig als u de machine gebruikt in de buurt van steile hellingen, greppels, dijken, waterhindernissen en andere gevaarlijke punten. De machine kan plotseling omslaan als een wiel over de rand komt, of als de rand instort. Zorg voor een veilige afstand tussen de machine en een gevarenszone.
- Spoor gevaren onderaan de helling op. Indien er gevaren zijn, maait u de helling met een loopmaaimachine.
- Laat de maai-eenheden indien mogelijk neer op de grond wanneer u de machine op een helling gebruikt. Als u de maai-eenheden omhoog brengt op hellingen, kan de machine onstabiel worden.
- Wees uiterst voorzichtig met grasopvangsystemen of andere werktuigen. Deze kunnen de machine minder stabiel maken, waardoor u de controle over de machine kunt verliezen.



Figuur 17

Parkeerrem vrijzetten



Figuur 18

Parkeerrem gebruiken

Stel de parkeerrem altijd in werking wanneer u de machine stopt of deze onbeheerd achterlaat.

De handrem inschakelen

⚠ WAARSCHUWING

De kans bestaat dat de parkeerrem de machine niet in stilstand houdt als deze op een helling is geparkeerd; hierdoor kan lichamelijke letsel of schade aan eigendommen ontstaan.

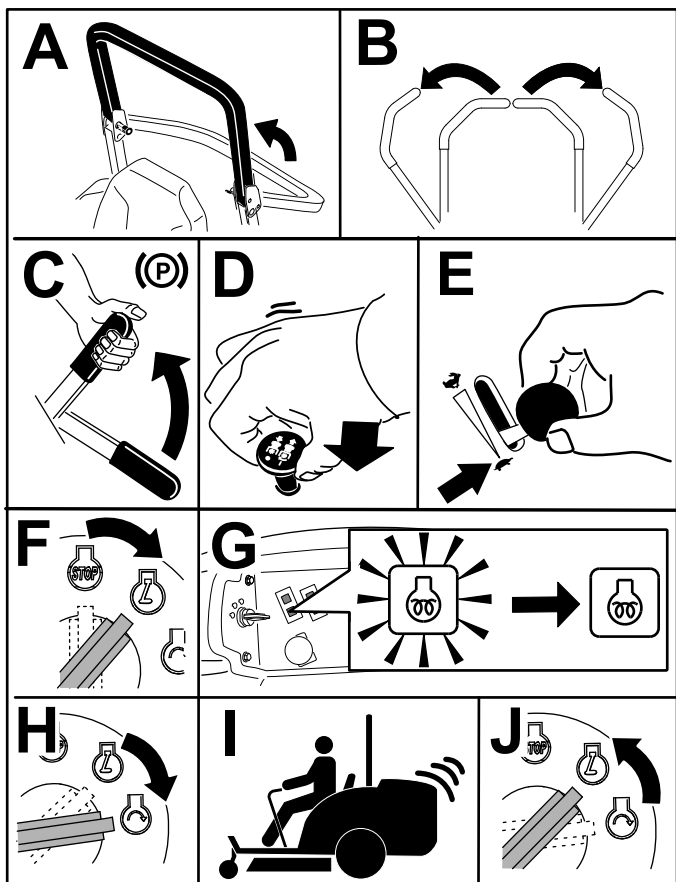
Parkeer de machine nooit op een helling tenzij de wielen zijn vastgezet of geblokkeerd.

Motor starten

Opmerking: Het indicatielampje van de gloeibougie gaat 6 seconden branden als u het contactsleuteltje naar de stand AAN draait. Als het indicatielampje van de gloeibougie dooft, draait u het contactsleuteltje naar de stand START.

Belangrijk: Start de motor telkens niet langer dan 15 seconden om te voorkomen dat de startmotor oververhit raakt.

Belangrijk: Gebruik de machine 1 tot 2 minuten met de gashendel in de stand LANGZAAM, en dit zowel in vooruit als achteruit, als u de motorolie hebt vervangen, indien u de motor, transmissie of wielmotor hebt gereviseerd, en wanneer u de motor voor de eerste keer start. Controleer ook de werking van de hefhendel en de aftakasschakelaar om er zeker van te zijn dat deze naar behoren functioneren. Zet de motor af, controleer het peil van de vloeistoffen en controleer op olielekken, losse onderdelen en andere waarneembare defecten.



Figuur 19

g191137

Opmerking: Houd de gashendel halverwege tussen LANGZAAM en SNEL totdat de motor en het hydraulische systeem zijn opgewarmd.

Met de machine rijden

Met de gashendel regelt u de snelheid van de motor, oftewel het toerental (in omwentelingen per minuut). Zet de gashendel op SNEL om de beste prestaties te verkrijgen. Laat de motor altijd met de gashendel op SNEL draaien als u werktuigen gebruikt.

⚠ VOORZICHTIG

De machine kan zeer snel draaien. U kunt daarbij de controle over de machine verliezen. Dit kan leiden tot lichamelijk letsel en schade aan de machine.

- Wees voorzichtig als u een bocht maakt.
- Verminder de snelheid van de machine voordat u een scherpe bocht maakt.

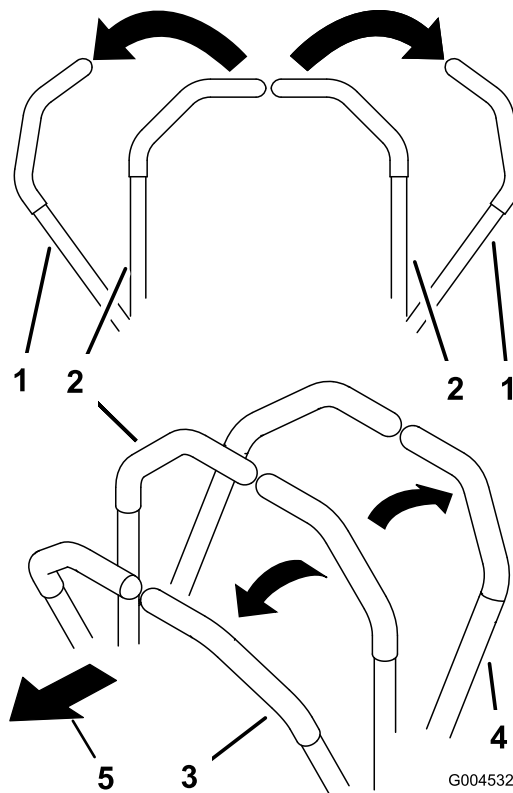
1. Zet de parkeerrem vrij.

Opmerking: De motor slaat af als u de rijhendels uit de VERGRENDELDE

NEUTRAALSTAND haalt terwijl de parkeerrem in werking is gesteld.

2. Zet de hendels in de middelste, onvergrendelde stand.
3. Rijden met de machine:
 - Om vooruit te rijden, duwt u de rijhendels langzaam naar voren (Figuur 20).
 - Om achteruit te rijden, trekt u de rijhendels langzaam naar achteren (Figuur 20).
 - Als u een bocht wilt maken, vermindert u vaart door beide hendels naar achteren te trekken en duwt u vervolgens de hendel aan de kant tegengesteld aan de richting die u wilt inslaan, naar voren (Figuur 20).
 - Om te stoppen, zet u beide rijhendels in de NEUTRAALSTAND.

Opmerking: Hoe verder u de rijhendels in een van beide richtingen beweegt, des te sneller zal de machine in de gewenste richting rijden.



Figuur 20

G004532

g004532

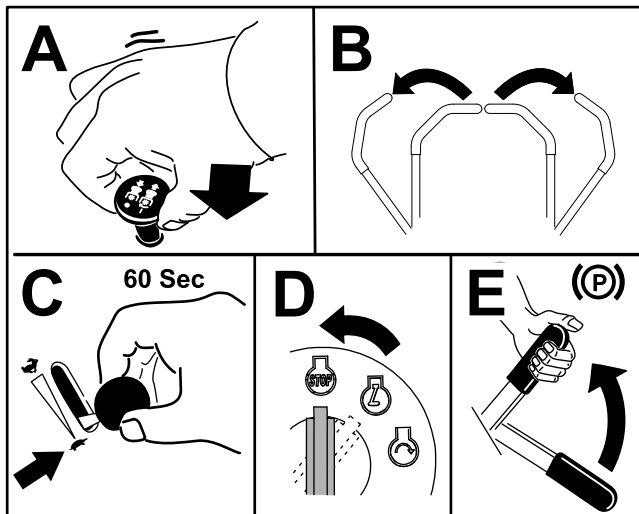
1. Rijkhendel - VERGRENDELDE NEUTRAALSTAND
2. Centrale ontgrendelde stand
3. Vooruit
4. Achteruit
5. Voorzijde van de machine stand

De motor afzetten

⚠ VOORZICHTIG

Kinderen of omstanders kunnen letsel oplopen als zij met de machine proberen te rijden of te werken als deze onbeheerd staat.

Verwijder altijd het sleuteltje uit het contact en stel de parkeerrem in werking wanneer u de machine onbeheerd achterlaat, ook al is het slechts voor een paar minuten.



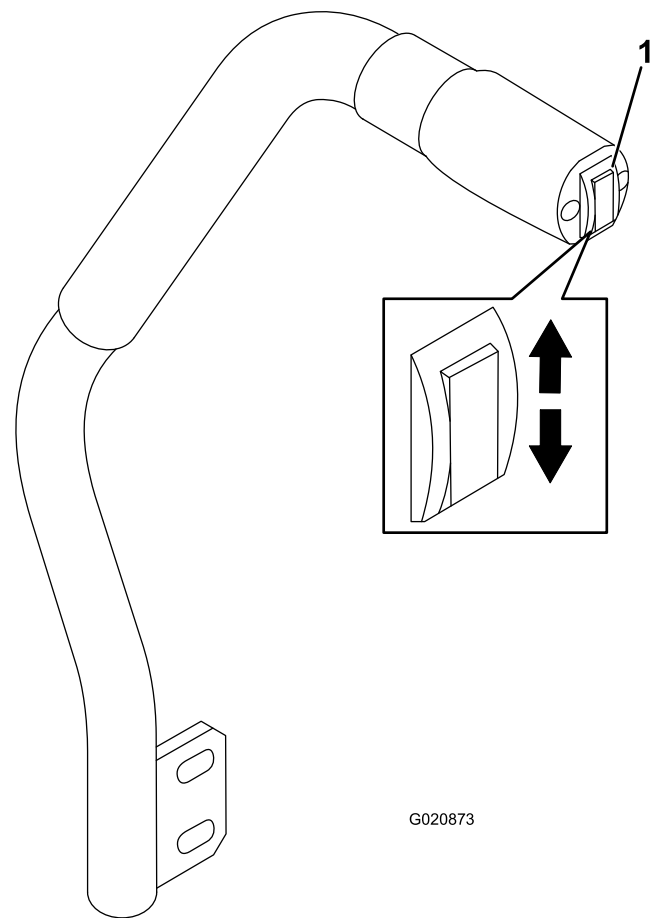
Figuur 21

g244208

Gebruik van de maaimachine

De hefschakelaar gebruiken

Met de hefschakelaar kunt u de maai-eenheid opheffen en neerlaten (Figuur 22). De motor moet lopen om deze hendel te kunnen bedienen.



Figuur 22

G020873

g020873

1. Hefschakelaar

- Om de maai-eenheid neer te laten, duwt u de hefschakelaar naar beneden (Figuur 22).

Belangrijk: Als u de maai-eenheid neerlaat, wordt het in de zweefstand/vrije stand geschakeld.

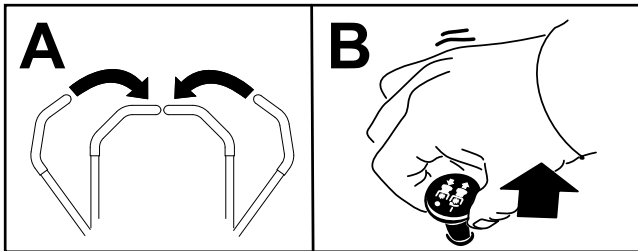
- Om het maaidek omhoog te brengen, duwt u de hefschakelaar naar boven (Figuur 22).

Belangrijk: Houd de schakelaar niet langer in deze posities nadat u het maaidek volledig hebt opgeheven of neergelaten. Dit beschadigt het hydraulische systeem.

De aftakas inschakelen

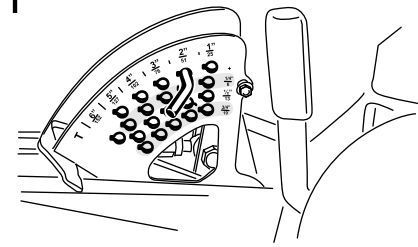
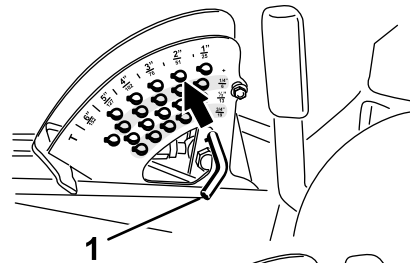
Met de aftakasschakelaar kunt u de maaimessen en verschillende aangedreven werktuigen in- en uitschakelen.

Opmerking: Een koude motor moet u 5 tot 10 minuten warm laten worden voordat u de aftakas inschakelt.



Figuur 23

g243799



Figuur 25

G020870

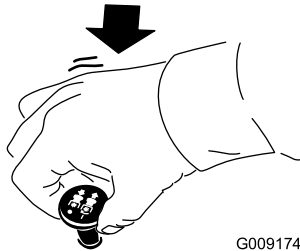
g020870

1. Aanslagpen

2. Aanslag voor maaihoogte

4. Stel de antiscalpeerrollen en glijders naar wens af.

Aftakas uitschakelen



Figuur 24

G009174

g009174

De maaihoogte instellen

De maaihoogte kan worden ingesteld van 2,5 tot 15,2 cm in stappen van 6 mm door de aanslagpen in verschillende openingen te plaatsen.

1. Laat de motor lopen, druk de hefschakelaar naar boven totdat de maai-eenheid volledig is opgeheven, en **laat de schakelaar dan onmiddellijk los** (Figuur 22).
2. Draai de aanslagpen totdat de rolpen daarin is uitgelijnd met de gleuven in de openingen in de maaihoogtebeugel, en verwijder de pen (Figuur 25).
3. Kies de opening in de maaihoogtebeugel die correspondeert met de gewenste maaihoogtestand, en steek de pen daarin (Figuur 25).

Opmerking: Er zijn 4 rijen met openingen (Figuur 25). In de bovenste rij vindt u de maaihoogte die staat aangegeven boven de pen. De tweede rij is voor de aangegeven maaihoogte plus 6 mm. De derde rij is voor de aangegeven maaihoogte plus 12 mm. De onderste rij is voor de aangegeven maaihoogte plus 18 mm. Voor de stand van 15,2 cm is er slechts 1 opening, die zich in de tweede rij bevindt. Hiermee wordt de stand van 15,2 cm niet verhoogd met 6 mm.

Tips voor bediening en gebruik

SNEL-stand gashendel/Rijsnelheid

Om tijdens het maaien genoeg vermogen voor de machine en het maaidek te behouden, moet u de gashendel op SNEL zetten en uw rijsnelheid aanpassen aan de omstandigheden. Verlaag de rijsnelheid als de belasting van de maaimessen verhoogt; verhoog de rijsnelheid als de belasting van de messen verlaagt.

Maairichting afwisselen

Maai afwisselend in verschillende richtingen om te voorkomen dat er na verloop van tijd voren op de grasmat ontstaan. Dit zorgt ook voor een betere verspreiding van het maaisel, wat de vertering en bemesting ten goede komt.

Maaisnelheid

Om de maieresultaten te verbeteren, moet u in bepaalde omstandigheden bij een lagere rijsnelheid maaien.

Vermijden dat gras te kort wordt gemaaid

Als de maaibreedte van de machine groter is dan die van de machine die u voorheen gebruikte, zet u de maaihogte hoger. Hierdoor voorkomt u dat oneffenheden te kort worden afgemaaid.

Kies de juiste maaihogte-instelling voor de omstandigheden

Verwijder bij het maaien ongeveer 25 mm of niet meer dan $\frac{1}{3}$ van de grassprietten. Bij zeer welig en dicht gras moet u misschien de snelheid aanpassen en/of de maaihogte-instelling een stap omhoog zetten.

Belangrijk: Als u meer dan $\frac{1}{3}$ van de grassprietten maait, of met dun lang gras of in droge omstandigheden werkt, gebruik dan messen met een platte vleugel om rondvliegend kaf en vuil te verminderen en de druk op de maaiaandrijving te matigen.

Lang gras maaien

Als u het gras iets langer dan normaal hebt laten groeien of als het gras een hoog vochtgehalte heeft, moet u de maaihogte hoger instellen en het gras op deze hoogte maaien. Maai het gras daarna op de lagere, normale hoogte.

De maaier schoonhouden

Verwijder na elk gebruik maaisel en vuil van de onderkant van het maaidek. Als gras en vuil zich in de maaimachine ophopen, leidt dat uiteindelijk tot een onbevredigend maieresultaat.

Houd de motor, geluiddemper, accubehuizing, parkeerrem, maaidekken en de brandstofopslagplaats vrij van overtollig vet, gras en bladeren om het risico op brand te verminderen. Neem gemorste olie of brandstof meteen op.

De messen onderhouden

- Houd de maaimessen scherp gedurende het hele seizoen. Een scherp mes maait het gras goed af zonder het te scheuren of te rafelen. Door scheuren en rafelen wordt het gras bruin aan de randen, waardoor het langzamer groeit en gevoeliger is voor ziekten.

- Controleer elke dag of de maaimessen scherp zijn en of ze versleten of beschadigd zijn. Slijp de messen indien dit nodig is.
- Als een mes beschadigd of versleten is, moet u het onmiddellijk vervangen door een origineel Toro mes. Raadpleeg de *Gebruikershandleiding* van de maai-eenheid voor de instructies aangaande het vervangen van het mes.

Na gebruik

Algemene veiligheid

- Zet de motor af, verwijder het sleuteltje (indien aanwezig) en wacht totdat alle bewegende onderdelen tot stilstand zijn gekomen voordat u de bestuurderspositie verlaat. Laat de machine afkoelen voordat u deze afstelt, schoonmaakt, stalt of er onderhoudswerkzaamheden aan verricht.
- Verwijder gras en vuil van de maai-eenheden, de geluiddempers en het motorcompartiment om brand te voorkomen. Veeg gemorste olie en brandstof op.
- Als de maai-eenheden in de transportstand staan, breng dan een positieve mechanische vergrendeling aan (indien voorhanden) voordat u de machine onbeheerd achterlaat.
- Laat de motor afkoelen voordat u de machine in een afgesloten ruimte stalt.
- Verwijder het sleuteltje en sluit de brandstofafsluitklep (indien aanwezig) voordat u de machine stalt of sleept.
- Stal de machine of het brandstofvat nooit in de buurt van een open vuur, vonken of een waakvlam zoals die van een boiler of een ander apparaat.
- Onderhoud en reinig de veiligheidsgordel(s) indien nodig

De machine duwen

In noodgevallen kan u de machine over een kleine afstand bewegen door de omloopkleppen in de hydraulische pomp in werking te stellen en de machine te duwen.

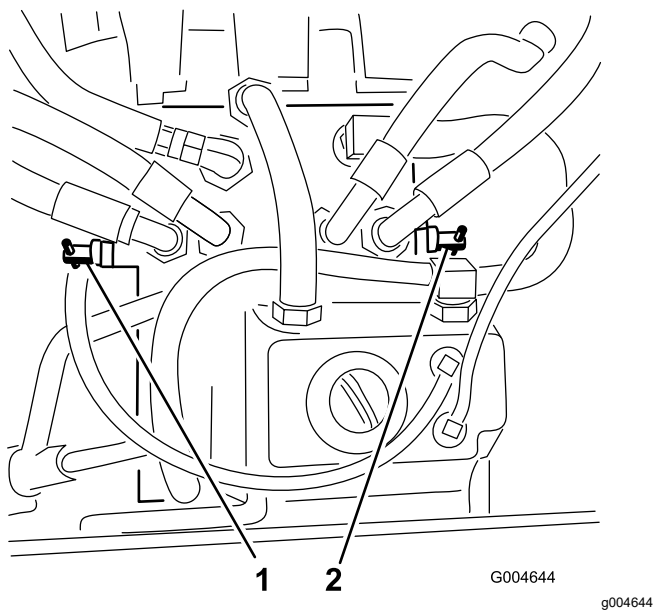
Belangrijk: Duw de machine altijd met de hand en nooit over lange afstanden. Sleep de machine nooit; dit kan schade aan het hydraulische systeem veroorzaken.

Belangrijk: De omloopkleppen moeten open zijn als de machine wordt geduwd of gesleept. Sluit de kleppen zodra u de machine naar de gewenste plaats hebt geduwd of gesleept.

1. Til de stoel omhoog; raadpleeg [Bestuurdersstoel ontgrendelen \(bladz. 25\)](#).
2. Zoek de omloopkleppen ([Figuur 26](#)) en draai de omloopkleppen 1 slag naar links.

Opmerking: Hierdoor kan de hydraulische vloeistof langs de pomp worden geleid zodat de wielen kunnen draaien.

Belangrijk: Draai de omloopkleppen niet meer dan 1 slag. Dit voorkomt dat de kleppen uit de behuizing vallen en de vloeistof naar buiten stroomt.



Figuur 26

1. Rechter omloopklep
2. Linker omloopklep

3. Schakel de parkeerrem uit en duw de machine naar de gewenste locatie.
4. Sluit de kleppen door elke klep 1 slag rechtsom te draaien ([Figuur 26](#)).

Opmerking: Draai de kleppen niet te hard vast.

5. Draai de kleppen vast met ongeveer 8 N·m.

Belangrijk: Zorg dat de omloopkleppen gesloten zijn voordat u de motor start. Als u de motor laat lopen met geopende omloopkleppen, raakt de transmissie oververhit.

De machine transporteren

Gebruik een aanhangwagen of vrachtwagen voor zwaar vervoer om de machine te transporteren. Zorg ervoor dat de aanhangwagen of vrachtwagen is voorzien van alle benodigde remmen, verlichting en aanduidingen die wettelijk vereist zijn. Lees aandachtig alle

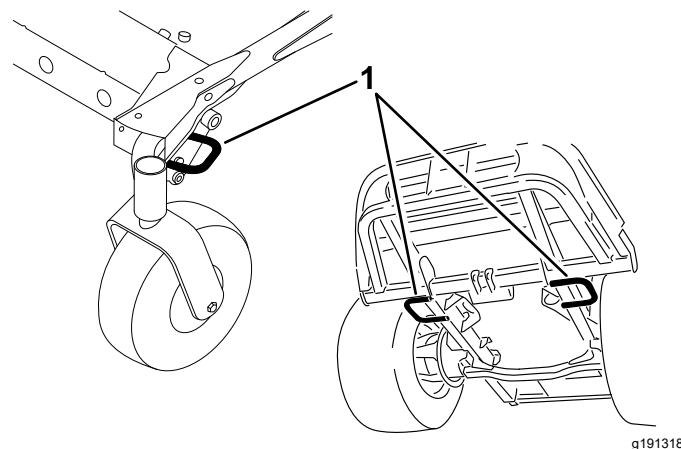
veiligheidsinstructies. Met behulp van deze informatie kunt u letsel van uw gezinsleden, omstanders, dieren en uzelf voorkomen.

⚠ WAARSCHUWING

Rijden op de weg zonder richtingaanwijzers, verlichting, reflectoren of een bord met de aanduiding 'Langzaam rijdend voertuig' is gevaarlijk en kan leiden tot ongelukken die lichamelijk letsel veroorzaken.

Rijd niet met de machine op de openbare weg.

1. Als u een aanhangwagen gebruikt, bevestig deze dan aan het sleepvoertuig en sluit de veiligheidskettingen aan.
2. Sluit indien van toepassing de remmen van de aanhangwagen aan.
3. Laad de machine op de aanhangwagen of de vrachtwagen; zie [De machine laden \(bladz. 32\)](#).
4. Zet de motor af, verwijder het sleutelje, stel de parkeerrem in werking en sluit de brandstofklep.
5. Gebruik de bindogen op de machine om deze met banden, kettingen, kabels of touwen goed te bevestigen op de aanhangwagen of de vrachtwagen ([Figuur 27](#)).

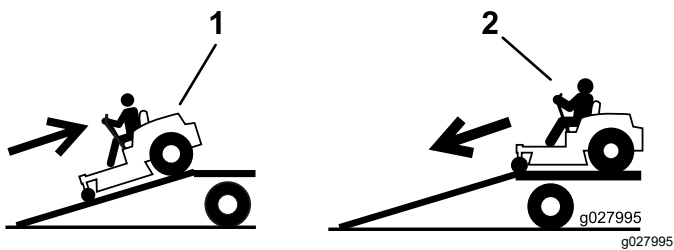


Figuur 27

1. Bindogen van tractie-eenheid

De machine laden

Wees extra voorzichtig als u machines inlaadt op een aanhangwagen of een vrachtwagen of uitlaadt. Gebruik voor deze procedure een hellingbaan die breder is dan de machine. Rij de machine achteruit op oprijplaten en rij er vooruit af ([Figuur 28](#)).



Figuur 28

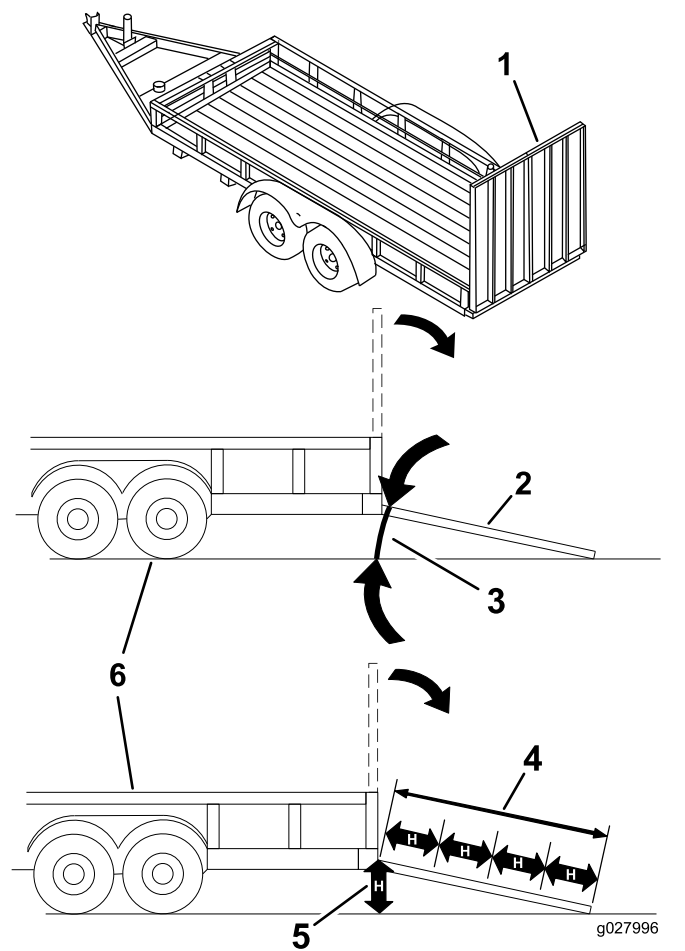
1. Rij de machine achteruit op de oprijplaat.
2. Rij de machine vooruit de oprijplaat af.

Belangrijk: Gebruik geen smalle, afzonderlijke oprijplaten voor elke zijde van de machine.

⚠ WAARSCHUWING

Als de machine wordt geladen op een aanhanger of een vrachtwagen, wordt de kans vergroot dat de machine kantelt. Dit kan ernstig lichamelijk letsel of de dood veroorzaken.

- Ga zeer voorzichtig te werk als u een machine een hellingbaan op-/afrijdt.
- Bij het laden of uitladen van de machine moet u de veiligheidsgordel omdoen en de rolbeugel overeind zetten. Zorg ervoor dat de rolbeugel het dak van een gesloten aanhanger niet raakt.
- Gebruik één oprijplaat over de volledige breedte. Gebruik geen afzonderlijke oprijplaten voor elke kant van de machine.
- Zorg ervoor dat de hoek van de oprijplaat en de grond of van de oprijplaat en de aanhanger of vrachtwagen niet groter is dan 15°.
- Zorg ervoor dat de oprijplaat minstens 4 keer zo lang is als de afstand van de laadbak van de vrachtwagen of aanhanger tot de grond. Hierdoor is de hoek die de oprijplaat maakt niet groter dan 15° op een vlakke ondergrond.
- Rij de machine achteruit op oprijplaten en rij er vooruit af.
- Vermijd abrupt versnellen of vertragen als u de machine een oprijplaat op- of afrijdt, want dan kan u de controle over de machine verliezen of kan de machine kantelen.



Figuur 29

1. Oprijplaat over volledige breedte in opslagstand.
2. Zijaanzicht van oprijplaat over volledige breedte in laadstand
3. Niet meer dan 15 graden°
4. De hellingbaan is minstens 4 keer zo lang als de afstand van de aanhangwagen of de laadbak tot de grond
5. "H" verwijst naar de afstand van de aanhanger of laadbak tot de grond.
6. Aanhanger

Onderhoud

Opmerking: Bepaal vanuit de normale bedieningspositie de linker- en rechterzijde van de machine.

Veiligheid bij onderhoud

- Doe het volgende voordat u de bestuurdersstoel verlaat:
 - Parkeer de machine op een horizontaal oppervlak.
 - Schakel de aftakas uit en laat de werktuigen zakken.
 - Stel de parkeerrem in werking.
 - Zet de motor uit en verwijder het sleuteltje (indien aanwezig).
 - Wacht totdat alle bewegende onderdelen tot stilstand zijn gekomen.
- Laat de onderdelen van de machine afkoelen voordat u onderhoudswerkzaamheden uitvoert.
- Als de maai-eenheden in de transportstand staan, breng dan een positieve mechanische vergrendeling aan (indien aanwezig) voordat u de machine onbeheerd achterlaat.
- Voer indien mogelijk geen onderhoudswerkzaamheden uit als de motor draait. Blijf uit de buurt van bewegende onderdelen.
- Ondersteun de machine met assteunen als u onder de machine werkt.
- Haal voorzichtig de druk van onderdelen met opgeslagen energie.
- Zorg ervoor dat alle onderdelen van de machine in goede staat verkeren en alle bevestigingselementen stevig vastzitten, in het bijzonder de bevestigingen van maaimessen.
- Vervang versleten of beschadigde stickers.
- Om veilige en optimale prestaties van de machine te verkrijgen, moet u ter vervanging alleen originele Toro onderdelen gebruiken. Gebruik ter vervanging nooit onderdelen van andere fabrikanten, omdat dit gevaarlijk kan zijn en de productgarantie hierdoor kan vervallen.

Aanbevolen onderhoudsschema

Onderhoudsinterval	Onderhoudsprocedure
Na de eerste 10 bedrijfsuren	<ul style="list-style-type: none">• Bevestigingsbouten van het frame aandraaien.• Wielmoeren aandraaien.
Na de eerste 50 bedrijfsuren	<ul style="list-style-type: none">• Smeerolie van de tandwielkast van de maai-eenheid verversen.• Motorolie verversen en filter vervangen.
Na de eerste 200 bedrijfsuren	<ul style="list-style-type: none">• Ververs de hydraulische vloeistof en vervang de filter.
Bij elk gebruik of dagelijks	<ul style="list-style-type: none">• Test het veiligheidssysteem• Controleer het motoroliepeil.• Koelvloeistofpeil controleren.• Reinig de radiator met perslucht (vaker als de machine wordt gebruikt in stoffige of vuile omstandigheden).• Het peil van de hydraulische vloeistof controleren.• Maak de maai-eenheid en de machine schoon.• De machine schoonmaken.• Maak de veiligheidsgordel schoon en onderhoud hem.
Om de 50 bedrijfsuren	<ul style="list-style-type: none">• Vet in de smeernippels van de lagers en lagerbussen spuiten (dit moet vaker gebeuren als de machine wordt gebruikt in stoffige of vuile omstandigheden en na elke wasbeurt).• Aansluitingen van de accukabels controleren.• Controleer de bandenspanning.
Om de 100 bedrijfsuren	<ul style="list-style-type: none">• Spanning van de riem van de wisselstroomdynamo controleren.
Om de 150 bedrijfsuren	<ul style="list-style-type: none">• Controleer de smeerolie in de tandwielkast van de maai-eenheid.• Motorolie verversen en filter vervangen.
Om de 200 bedrijfsuren	<ul style="list-style-type: none">• Slangen en afdichtingen van koelsysteem controleren. Vervangen als deze gescheurd of versleten zijn.• Wielmoeren aandraaien.

Onderhoudsinterval	Onderhoudsprocedure
Om de 400 bedrijfsuren	<ul style="list-style-type: none"> • Smeerolie van de tandwielkast van de maai-eenheid verversen. • Onderhoud van het luchtfilter. — Geef het luchtfilter ook een onderhoudsbeurt wanneer de luchtfilterindicator rood is of vaker in uiterst stoffige of vuile omstandigheden. • Luchtfilter onderhoudsbeurt geven. • Vervang de brandstoffilterbus voor de waterafscheider. • Verwijder dagelijks water of ander vuil uit de waterafscheider. • Brandstofleidingen en -verbindingen controleren.
Om de 800 bedrijfsuren	<ul style="list-style-type: none"> • Brandstoftank aftappen en reinigen. • Ververs de hydraulische vloeistof en vervang de filter. • De motorklepspeling controleren. Raadpleeg de gebruikershandleiding van de motor.
Om de 1500 bedrijfsuren	<ul style="list-style-type: none"> • Loszittende slangen vervangen.
Vóór de stalling	<ul style="list-style-type: none"> • Brandstoftank aftappen en reinigen.
Om de 2 jaar	<ul style="list-style-type: none"> • Koelsysteem schoonspoelen en koelvloeistof vervangen.

Belangrijk: Raadpleeg de gebruikershandleiding van de motor voor verdere onderhoudsprocedures.

Opmerking: Download het elektrische of hydraulische schema gratis op www.Toro.com; u kunt uw machine zoeken via de link Handleidingen op de hoofdpagina.

Belangrijk: De bevestigingen op de deksels van deze machine zijn zo ontworpen dat ze op het deksel blijven zitten nadat de bevestiging is losgemaakt. Draai alle bevestigingen op elk deksel een paar slagen losser zodat het deksel loszit maar nog wel bevestigd is en draai de bevestigingen daarna pas helemaal los totdat het deksel eraf komt. Hiermee voorkomt u dat u per ongeluk de bouten van de borgringen losdraait.

Controlelijst voor dagelijks onderhoud

Gelieve deze pagina te kopiëren ten behoeve van gebruik bij routinecontroles.

Gecontroleerd item	Voor week van:						
	Ma.	Di.	Wo.	Do.	Vr.	Za.	Zo.
Werking van interlockschaakelaars controleren.							
Controleren of de grasgeleider omlaag staat (indien van toepassing).							
Werking van de parkeerrem controleren.							
Brandstofpeil controleren.							
Het peil van de hydraulische vloeistof controleren.							
Oliepeil controleren.							
Peil van de koelvloeistof controleren.							
Brandstoffilter/waterafscheider controleren.							
Indicator voor verstopping in luchtfilter controleren. ¹							
Radiator en scherm controleren op vuil.							
Controleren of motor ongewone geluiden maakt. ²							
Controleren op ongewone geluiden tijdens het gebruik.							
Hydraulische slangen en leidingen op schade controleren							
Controleren op lekkages.							
Controleer de bandenspanning.							
Werking van instrumenten controleren.							
Controleer de conditie van de maaimessen.							
Vet in alle smeernippels spuiten. ³							
De machine schoonmaken							
Beschadigde lak bijwerken.							

1. Als de indicator rood is

2. Controleer de gloeibougie en de spuitstukken van de injector als u merkt dat de motor moeilijk start, buitensporig veel rook afgeeft of ongelijkmatig loopt.

3. Onmiddellijk na elke wasbeurt, ongeacht de voorgeschreven interval.

Aantekening voor speciale aandachtsgebieden		
Controle uitgevoerd door:		
Item	Datum	Informatie

⚠ VOORZICHTIG

Als u het sleuteltje in het contact laat, bestaat de kans dat iemand de motor per ongeluk start waardoor u of andere omstanders ernstig letsel kunnen oplopen.

Verwijder het sleuteltje uit het contact voordat u onderhoudswerkzaamheden uitvoert aan de machine.

Smering

Lagers en lagerbussen smeren

Onderhoudsinterval: Om de 50 bedrijfsuren (dit moet vaker gebeuren als de machine wordt gebruikt in stoffige of vuile omstandigheden en na elke wasbeurt).

De machine is voorzien van smeerpunten die u regelmatig moet smeren met nr. 2 lithium vet. Smeer vaker bij gebruik in deze omstandigheden, omdat er vuil terecht kan komen in de lagers en lagerbussen, hetgeen tot snellere slijtage kan leiden.

1. Veeg de smeernippels schoon zodat er geen ongerechtigdheden kunnen binnendringen in het lager of de lagerbus.
2. Spuit vet in de nippels.
3. Veeg overtollig vet weg.

Opmerking: Verkeerde reinigingsmethodes kunnen de levensduur van de lagers verkorten. Was de machine niet als deze nog heet is en richt een hogedruk- of hoge volumespuit nooit op de lagers of pakkingen.

Smeerolie van de tandwielkast van de maai-eenheid controleren en verversen

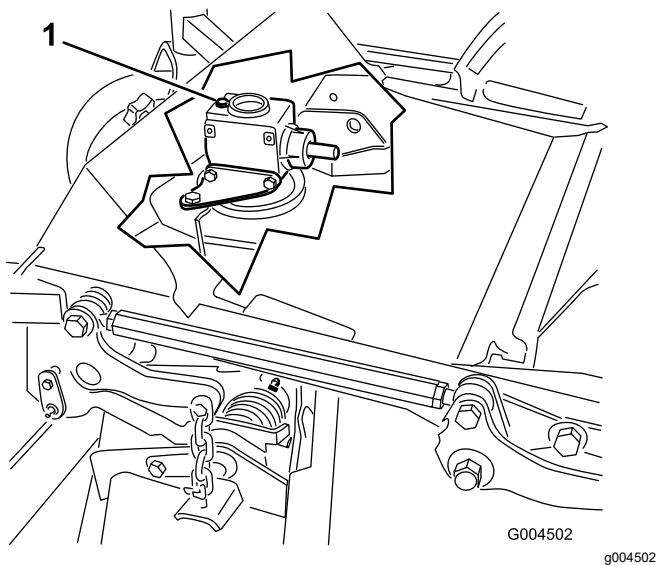
De tandwielkast is ontworpen voor gebruik met SAE EP90W tandwielolie. Hoewel de tandwielkast

in de fabriek van smeerolie wordt voorzien, dient u het smeeroliepeil van de maai-eenheid te controleren voor gebruik; zie de aanbevelingen in de [Controlelijst voor dagelijks onderhoud \(bladz. 36\)](#).

Smeerolie van de tandwielkast van de maai-eenheid controleren

Onderhoudsinterval: Om de 150 bedrijfsuren

1. Plaats de maai-eenheid op een horizontaal oppervlak.
2. Laat de maai-eenheid zakken tot een maaihoogte van 2,5 cm.
3. Schakel de aftakas uit, zet de rijhendels in de VERGRENDELDE NEUTRAALSTAND en stel de parkeerrem in werking.
4. Zet de gashendel in de stand LANGZAAM, schakel de motor uit, verwijder het contactsleuteltje en wacht totdat alle bewegende delen tot stilstand zijn gekomen voordat u de bestuurdersstoel verlaat.
5. Til de voetsteun omhoog zodat de bovenkant van de maai-eenheid zichtbaar is.
6. Verwijder de peilstok/vulplug op de bovenkant van de tandwielkast en controleer of het peil van de tandwielolie tussen de merktekens op de peilstok staat ([Figuur 30](#)).



Figuur 30

1. Vulplug en peilstok

7. Als het oliepeil te laag is, vult u voldoende olie bij totdat het peil tussen de markeringen op de peilstok staat.

Belangrijk: Giet de tandwielkast niet te vol, anders kan deze beschadigd raken.

Smeerolie van de tandwielkast van de maai-eenheid verversen

Onderhoudsinterval: Na de eerste 50 bedrijfsuren

Om de 400 bedrijfsuren

1. Plaats de maai-eenheid op een horizontaal oppervlak.
2. Laat de maai-eenheid zakken tot een maaihoogte van 2,5 cm.
3. Schakel de aftakas uit, zet de rijkhendels in de VERGRENDELDE NEUTRAALSTAND en stel de parkeerrem in werking.
4. Zet de gashendel in de stand LANGZAAM, schakel de motor uit, verwijder het contactsleuteltje en wacht totdat alle bewegende delen tot stilstand zijn gekomen voordat u de bestuurdersstoel verlaat.
5. Til de voetsteun omhoog zodat de bovenkant van de maai-eenheid zichtbaar is.
6. Verwijder de peilstok/vulplug op de bovenkant van de tandwielkast (Figuur 30).
7. Plaats een trechter en opvangbak onder de aftapplug die zich onder de voorkant van de tandwielkast bevindt en verwijder de plug. Laat de olie in de bak lopen.
8. Plaats de aftapplug terug.

9. Vul de tandwielkast met voldoende olie, ongeveer 283 ml, totdat het peil tussen de markeringen op de peilstok staat.

Belangrijk: Giet de tandwielkast niet te vol, anders kan deze beschadigd raken.

Onderhoud motor

Veiligheid van de motor

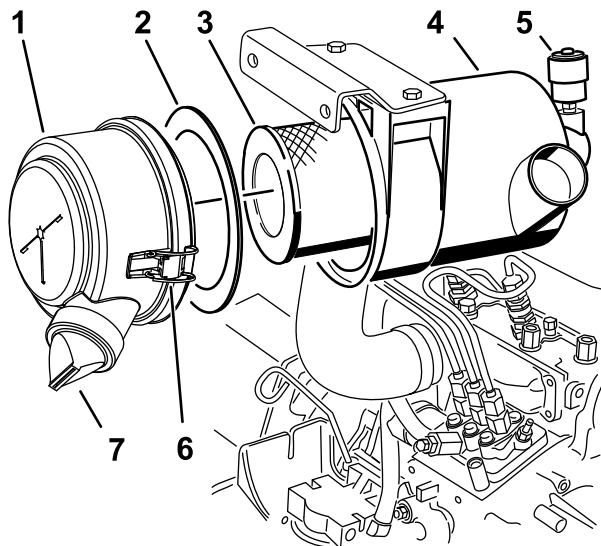
- Zet de motor af en haal het sleuteltje uit het contact voordat u het oliepeil controleert of het carter bijvult met olie.
- Verander de snelheid van de toerenregelaar niet en laat de motor het maximale toerental niet overschrijden.

Luchtfilter controleren.

Onderhoudsinterval: Om de 400 bedrijfsuren
— Geef het luchtfilter ook een onderhoudsbeurt wanneer de luchtfilterindicator rood is of vaker in uiterst stoffige of vuile omstandigheden.

1. Controleer de luchtfilterbehuizing op beschadigingen die een luchtlek zouden kunnen veroorzaken. Vervang een beschadigde luchtfilterbehuizing.
2. Controleer het luchtinlaatsysteem op lekken, beschadiging of losse slangklemmen.
3. Onderhoud van het luchtfilter (Figuur 31).

Belangrijk: Geef het luchtfilter niet te vaak een onderhoudsbeurt.



g243914

Figuur 31

- | | |
|-------------------------|-----------------------------|
| 1. Luchtfilterdeksel | 5. Luchtfilterindicator |
| 2. Pakking | 6. Sluiting van luchtfilter |
| 3. Filter | 7. Rubberen uitlaatklep |
| 4. Luchtfilterbehuizing | |

4. Zorg ervoor dat het deksel goed vastzit en de luchtfilterbehuizing helemaal afsluit.

Onderhoud van het luchtfilter

Onderhoudsinterval: Om de 400 bedrijfsuren

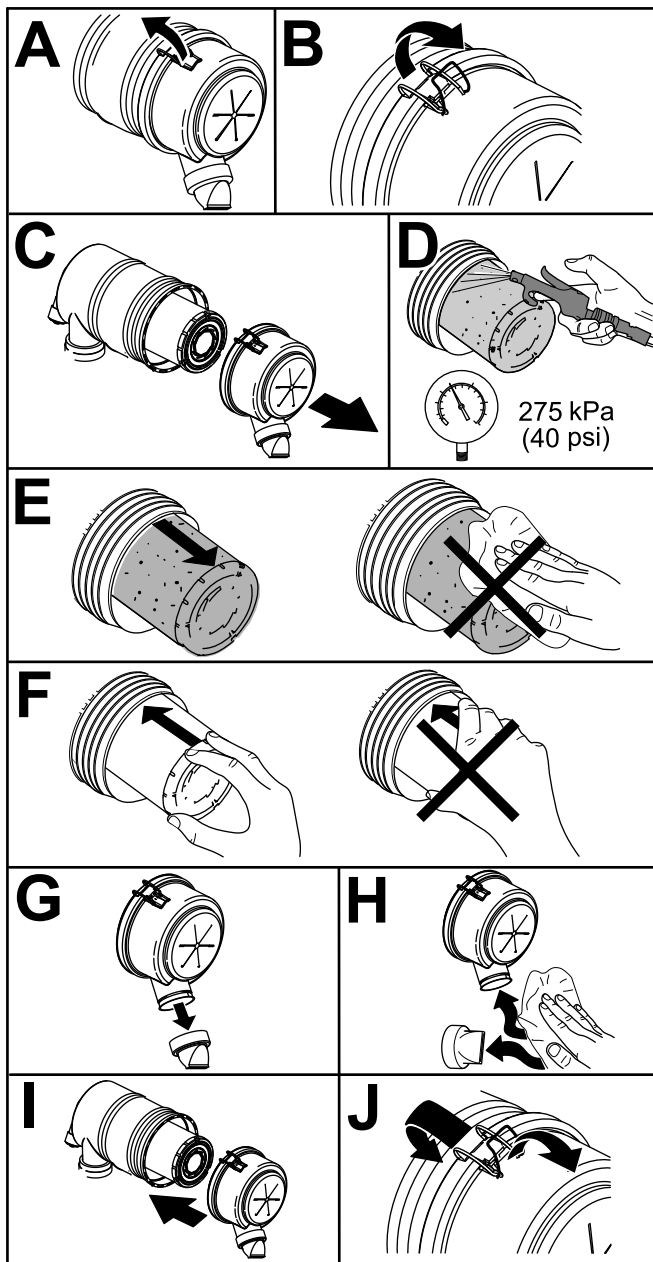
Opmerking: Als de schuimrubberen pakking in het deksel beschadigd is, moet u deze vervangen.

Belangrijk: Gebruik geen perslucht onder hoge druk, omdat hierdoor vuil via the filter in het inlaatkanaal kan worden geblazen.

Belangrijk: Reinig nooit een gebruikt filter omdat dit kan leiden tot beschadiging van de filtermedia.

Belangrijk: Een beschadigd filter mag niet worden gebruikt.

Belangrijk: Druk niet op het flexibele midden van het filter.



Figuur 32

g243913

Motorolie verversen/oliepeil controleren

Het motoroliepeil controleren

Onderhoudsinterval: Bij elk gebruik of dagelijks

Het carter van de motor is in de fabriek gevuld met olie; het oliepeil moet echter worden gecontroleerd voor- en nadat de motor voor de eerste keer is gestart. Controleer het oliepeil elke dag vóór en na gebruik van de machine.

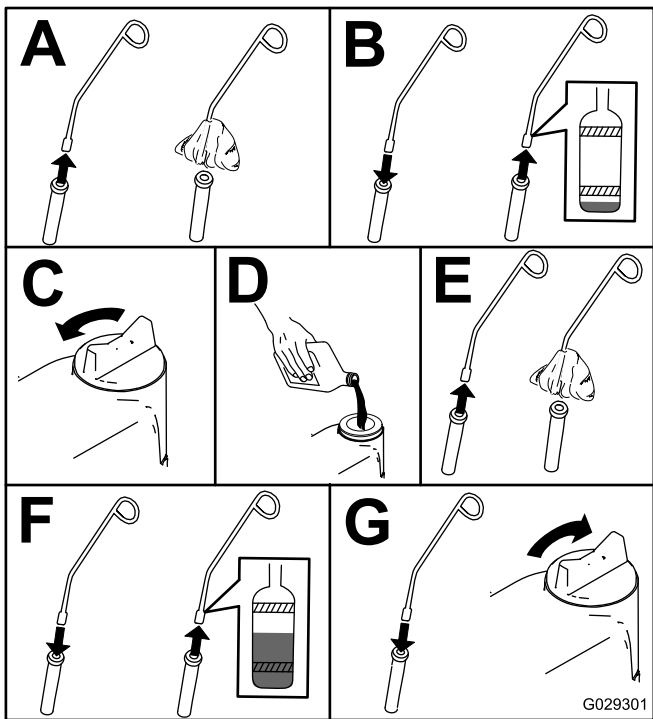
De carterinhoud bedraagt ongeveer 3,8 liter met filter. Gebruik hoogwaardige motorolie die moet voldoen aan de volgende specificaties:

- Vereiste onderhoudsclassificatie van API: CH-4, CI-4 of hoger.
- Aanbevolen olie: SAE 15W-40 (boven -17 °C)
- Alternatieve olie: SAE 10W-30 of 5W-30 (voor alle temperaturen)

Opmerking: Toro Premium motorolie is verkrijgbaar bij uw dealer met een viscositeit van 15W-40 of 10W-30. Zie de onderdelencatalogus voor de onderdeelnummers.

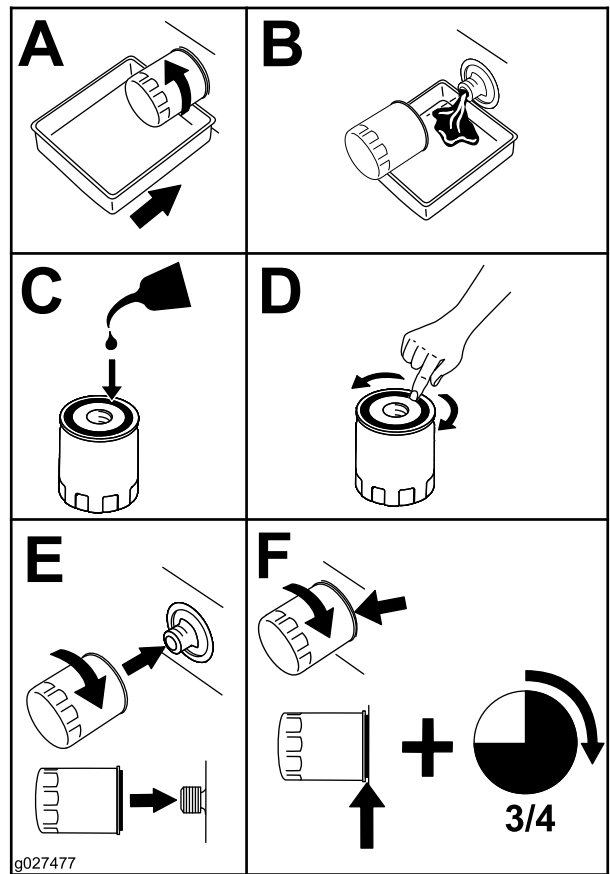
1. Parkeer de machine op een vlakke ondergrond, laat de maai-eenheid neer, zet de gashendel in de stand LANGZAAM, zet de motor af en verwijder het sleuteltje uit het contact.
2. De motorkap openen.
3. Verwijder de peilstok uit de buis, veeg deze schoon en plaats de peilstok weer in de buis. Haal de peilstok er weer uit.
4. Oliepeil controleren.

Als de olie zich tussen de markeringen op de peilstok bevindt (F in [Figuur 33](#)), is er voldoende motorolie. Als de olie onder de onderste markering op de peilstok staat (B in [Figuur 33](#)), voeg dan olie toe tot het peil tussen de markeringen op de peilstok staat.



Figuur 33

g029301



Figuur 35

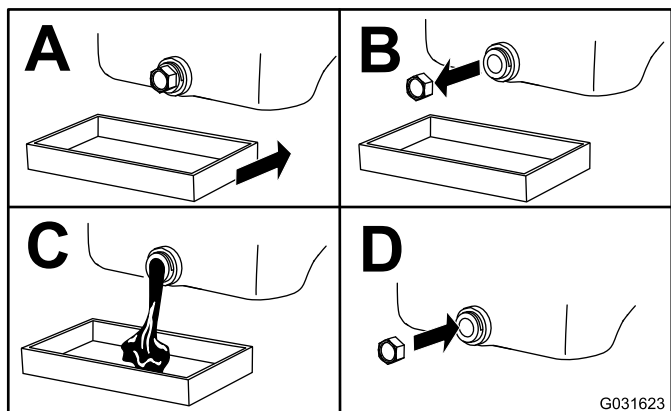
g027477

Motorolie verversen en filter vervangen

Onderhoudsinterval: Na de eerste 50 bedrijfsuren
Om de 150 bedrijfsuren

Laat indien mogelijk de motor lopen vlak voordat u de olie ververs. Warme olie stroomt gemakkelijker en voert verontreinigingen beter mee.

1. Plaats de machine op een horizontaal oppervlak.
2. Open de motorkap.
3. Ververs de olie (Figuur 34).



Figuur 34

g031623

4. Brandstoffilter vervangen (Figuur 35).

5. Vul het carter bij met olie; zie [Het motoroliepeil controleren \(bladz. 40\)](#).

Onderhoud brandstofsysteem

⚠ GEVAAR

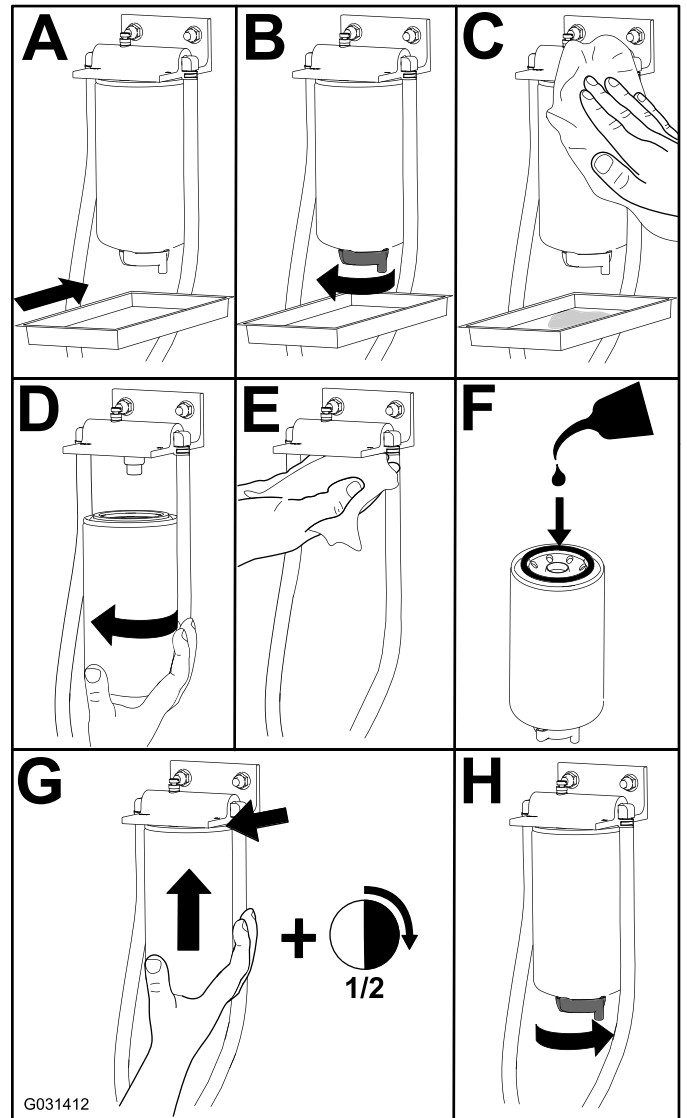
In bepaalde omstandigheden zijn dieselbrandstof en brandstofdampen uiterst ontvlambaar en explosief. Brand of explosie van brandstof kan brandwonden of materiële schade veroorzaken.

- Gebruik een trechter of tuit; brandstof uitsluitend in de open lucht bij een afgezette of koude motor bijvullen. Eventueel gemorste brandstof opnemen.
- Vul de brandstoftank niet helemaal. Vul de brandstoftank tot aan de onderkant van de vulbuis.
- Rook nooit wanneer u met brandstof bezig bent en houd de brandstof weg van open vlammen of vonken.
- Bewaar de brandstof in schone, veilige en goedgekeurde containers en zorg dat de dop op zijn plaats blijft.

Onderhoud van de waterafscheider

Onderhoudsinterval: Om de 400 bedrijfsuren

Om de 400 bedrijfsuren



Figuur 36

Brandstof aftappen uit de brandstoftank

Onderhoudsinterval: Om de 800 bedrijfsuren—Brandstoftank aftappen en reinigen.

Vóór de stalling—Brandstoftank aftappen en reinigen.

Naast het genoemde onderhoudsinterval moet de tank ook worden afgetapt en gereinigd als het brandstofsysteem vervuild raakt of wanneer u de

machine voor langere tijd gaat stallen. Gebruik schone brandstof om de tank uit te spoelen.

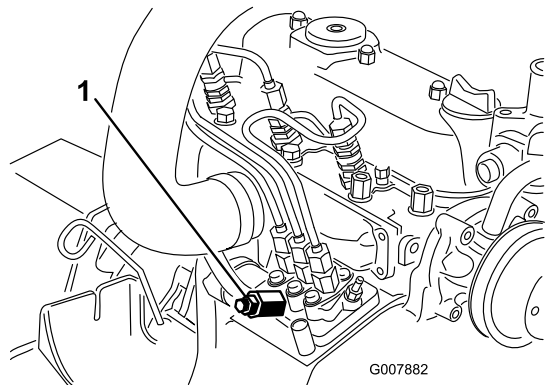
Brandstofleidingen en -verbindingen controleren

Onderhoudsinterval: Om de 400 bedrijfsuren/Jaarlyks (houd hierbij de kortste periode aan)

Inspecteer de brandstofleidingen op slijtage, beschadigingen of loszittende verbindingen.

Het Brandstofsysteem ontluchten

1. Parkeer de machine op een horizontaal oppervlak. Zorg ervoor dat de brandstoftank minstens half vol is.
2. Ontgrendel en open de motorkap.
3. Leg een doek onder de ontluchtschroef op de brandstofinjectionpomp en draai deze open (Figuur 37).



Figuur 37

1. Ontluchtschroef brandstofinjectionpomp

4. Draai het contactsleuteltje naar de stand AAN.

Opmerking: De elektrische brandstofpomp begint te werken. Hierbij wordt er lucht bij de ontluchtschroef naar buiten geperst.

⚠ VOORZICHTIG

De kans bestaat dat de motor hierbij start. Bewegende ventilatoren en riemen van een lopende motor kunnen ernstig lichamelijk letsel veroorzaken.

Houd daarom handen, vingers, losse kleding/sieraden en haar uit de buurt van de ventilator en de riem van de motor.

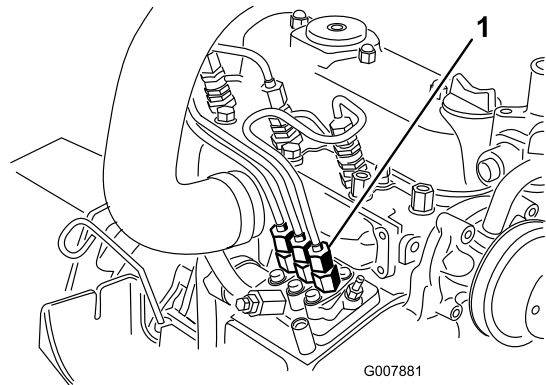
5. Laat het sleuteltje op AAN staan totdat er een volle straal brandstof bij de schroef naar buiten komt.
6. Zet de ontluchtschroef weer vast en draai het sleuteltje op UIT.

Opmerking: Normaal gesproken zal de motor starten nadat u het brandstofsysteem hebt ontluucht. Indien de motor echter niet start, kan er lucht tussen de injectiepomp en de injectors zitten; zie [Injectors ontluichten \(bladz. 43\)](#).

Injectors ontluichten

Opmerking: Pas deze procedure uitsluitend toe als u het brandstofsysteem hebt ontluucht met behulp van de normale ontluuchtprocedures en de motor niet start; zie [Het Brandstofsysteem ontluichten \(bladz. 43\)](#).

1. Leg een doek onder de leidingconnector vanaf de injectiepomp naar verstuiver nr. 1 zoals wordt getoond in [Figuur 38](#).



Figuur 38

1. Leidingconnector vanaf de injectiepomp naar verstuiver nr. 1

2. Zet de gashendel op SNEL.

3. Draai het contactsleuteltje op START en bekijk hoe de brandstof om de connector stroomt.

⚠ VOORZICHTIG

De kans bestaat dat de motor hierbij start. Bewegende ventilatoren en riemen van een lopende motor kunnen ernstig lichamelijk letsel veroorzaken.

Houd daarom handen, vingers, losse kleding/sieraden en haar uit de buurt van de ventilator en de riem van de motor.

4. Draai de leidingconnector goed vast wanneer u een ononderbroken straal ziet.

5. Draai het contactsleuteltje op UIT.
6. Herhaal deze procedure bij de overige verstuivers.

Onderhoud elektrisch systeem

Veiligheid van het elektrisch systeem

- Koppel de accu af voordat u reparaties aan de machine verricht. Maak eerst de minpool van de accu los en daarna de pluspool. Bevestig eerst de pluspool van de accu en daarna de minpool.
- Laad de accu op in een open, goed geventileerde ruimte, uit de buurt van vonken en open vuur. Haal de oplader uit het stopcontact voordat u de accu aan- of loskoppelt. Draag beschermende kleding en gebruik geïsoleerd gereedschap.

Onderhoud van de accu

Onderhoudsinterval: Om de 50 bedrijfsuren

Houd de bovenkant van de accu goed schoon. Indien de machine wordt opgeslagen in een zeer hete omgeving, zal de accu sneller ontladen dan wanneer de machine in een koele omgeving wordt opgeslagen.

Houd de bovenkant van de accu schoon door deze af en toe te reinigen met een borstel die in een oplossing van ammoniak of natriumbicarbonaat is gedompeld. Spoel de bovenkant na het reinigen af met water. Verwijder nooit de vuldoppen als u de accu reinigt.

De accukabels moeten stevig op de accupolen zitten zodat ze goed contact maken.

Als er op de accupolen corrosie ontstaat, moet u de kabels losmaken, de min (-) kabel eerst, en de klemmen en polen afzonderlijk schoonkrabben. Zet de kabels vast, de plus (+) kabel eerst, en smeer de accupolen in met vaseline.

⚠ WAARSCHUWING

Accupolen of metalen gereedschappen kunnen kortsluiting maken met metalen onderdelen van de machine, waardoor vonken kunnen ontstaan. Hierdoor kunnen accugassen tot ontploffing komen en lichamelijk letsel veroorzaken.

- **Zorg ervoor dat bij het verwijderen of installeren van de accu de accupolen niet in aanraking komen met metalen onderdelen van de machine.**
- **Voorkom dat metalen gereedschappen kortsluiting veroorzaken tussen de accupolen en metalen onderdelen van de machine.**

⚠ WAARSCHUWING

Als accukabels verkeerd worden verbonden, kan dit schade aan de machine en de kabels tot gevolg hebben en vonken veroorzaken. Hierdoor kunnen accugassen tot ontploffing komen en lichamelijk letsel veroorzaken.

- Maak altijd de minkabel (zwart) van de accu los voordat u de pluskabel (rood) losmaakt.
- Sluit altijd de pluskabel (rood) van de accu aan voordat u de minkabel (zwart) aansluit.

Opslag van de accu

Als u de machine langer dan 30 dagen stalt, moet u de accu verwijderen en volledig opladen. U moet de accu apart opslaan of in de machine laten zitten. De accukabels mogen niet aangesloten zijn op de accu als u deze in het voertuig laat zitten. Bewaar de accu in een koele omgeving om te voorkomen dat ze snel ontladtd. Om te voorkomen dat de accu bevriest, moet deze volledig zijn opgeladen. Het soortelijk gewicht van een volledig opgeladen batterij is 1,265–1,299.

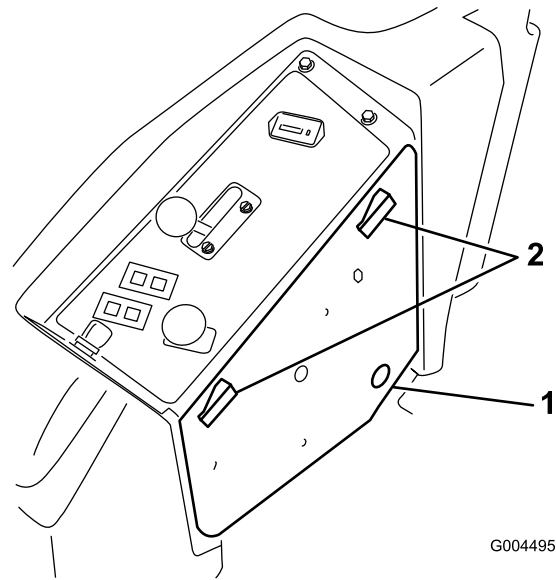
Zekeringen controleren

De zekeringen bevinden zich onder het bedieningspaneel. U kunt hierbij komen via de kap op het zijpaneel (Figuur 39). Om de kap op het zijpaneel te open, moet u de 2 sluitingen losmaken en de kap omhoog trekken.

Als de machine stopt of als er andere problemen met het elektrische systeem zijn, moet u de zekeringen controleren. Haal telkens één zekering eruit en controleer of deze is doorgebrand.

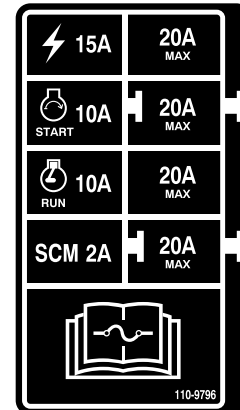
Belangrijk: Als u een zekering moet vervangen, gebruik dan u altijd een zekering van hetzelfde type en hetzelfde ampère als de oude zekering, omdat anders schade aan het elektrische systeem kan ontstaan. Raadpleeg de sticker naast de zekeringen voor een overzicht van de zekeringen en ampèrages (Figuur 40).

Opmerking: Als er vaak een zekering doorbrandt, komt dit waarschijnlijk door een kortsluiting in het elektrische systeem en moet dit worden gerepareerd door een vakbekwame onderhoudstechnicus.



Figuur 39

1. Kap op zijpaneel
2. Vergrendeling



Figuur 40

decal110-9796nc

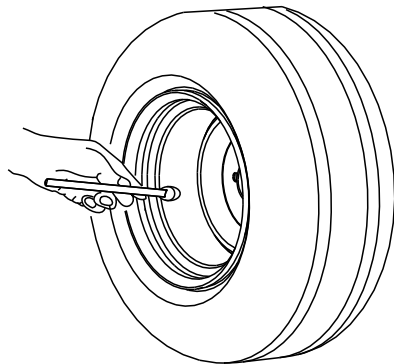
Onderhoud aandrijfsysteem

De bandenspanning controleren

Onderhoudsinterval: Om de 50 bedrijfsuren

Controleer de bandenspanning om de 50 bedrijfsuren of maandelijks, waarbij de kortste periode moet worden aangehouden (Figuur 41).

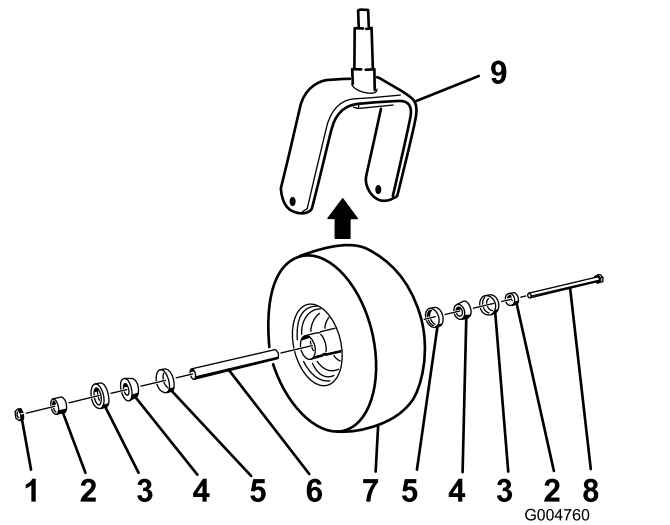
Zorg ervoor dat de voor- en achterbanden de voorgeschreven spanning hebben. De correcte spanning is 1,03 bar voor de achterbanden en 1,72 bar voor de banden van de zwenkwielen. Een ongelijke bandenspanning kan leiden tot onregelmatige maairesultaten. De bandenspanning kan het best bij koude banden worden gecontroleerd.



G001055

Figuur 41

g001055



G004760

g004760

Figuur 42

- | | |
|------------------------------|------------------|
| 1. Borgmoer | 6. Afstandsstuk |
| 2. Afstandsstuk van lager | 7. Zwenkwiel |
| 3. Buitenste lagerafdichting | 8. Asbout |
| 4. Kegellager | 9. Zwenkwielvork |
| 5. Binnenste lagerafdichting | |

3. Pak het zwenkwiel vast en schuif de bout uit de vork of draaiarm.
4. Gooi het oude zwenkwiel en de oude lagers weg.
5. Monteer het zwenkwiel door de ingevette kegellagers en de afdichtingen in de wielnaaf te drukken, in de positie die wordt getoond in [Figuur 42](#).
6. Schuif het afstandsstuk in de wielnaaf door de lagers en zet dit vast in de wielnaaf met de 2 afstandsstukken van het lager.

Belangrijk: Zorg ervoor dat de randen van de afdichting niet naar binnen worden gevouwen.

7. Plaats de zwenkwielset in de zwenkwielvork en zet deze vast op zijn plaats met behulp van de bout en de borgmoer.
8. Draai de borgmoer aan totdat het wiel niet meer vrij kan ronddraaien en daarna weer los totdat het wiel vrij kan ronddraaien.
9. Zet een smeerpistool op de smeernippel op het zwenkwiel en spuit daarin nr. 2 smeervet op lithiumbasis.

Zwenkwielen en lagers vervangen

1. Nieuwe zwenkwielen, kegellagers en lagerafdichtingen zijn verkrijgbaar bij een erkende Toro dealer.
2. Verwijder de borgmoer van de bout ([Figuur 42](#)).

Onderhoud koelsysteem

Veiligheid van het koelsysteem

- Motorkoelvloeistof inslikken kan vergiftiging veroorzaken; buiten het bereik van kinderen en huisdieren houden.
- Als u hete, onder druk staande koelvloeistof over u heen krijgt of in aanraking komt met een hete radiator of omliggende delen, kunt u ernstige brandwonden oplopen.
 - Laat de motor altijd minstens 15 minuten afkoelen voordat u de radiator dop losdraait.
 - Gebruik een doek als u de radiator dop verwijdert en draai de dop langzaam open om de stoom te laten ontsnappen.
- Gebruik de machine nooit zonder dat de kappen zijn geplaatst.
- Houd uw vingers, handen en kleding uit de buurt van draaiende ventilatoren en drijfriemen.

Koelvloeistof

Het koelvloeistofreservoir is in de fabriek gevuld met een 50/50 verhouding van water en ethyleenglycol extended life koelvloeistof.

Belangrijk: Gebruik uitsluitend in de handel verkrijgbare koelvloeistoffen die voldoen aan de specificaties die worden genoemd in de tabel met de normen voor extended life koelvloeistof.

Gebruik geen conventionele (groene) IAT-koelvloeistof (inorganic-acid technology of anorganisch-zuurinhibitortechnologie) in uw machine. Meng geen conventionele koelvloeistof met extended life koelvloeistof.

Tabel met type koelvloeistof

Ethyleenglycol vloeistoftype	Type corrosieremmer
Extended life antivries	Organisch-zuurinhibitortechnologie (OAT, Organic-acid technology)

Belangrijk: Vertrouw niet op de kleur van de koelvloeistof om het verschil te bepalen tussen conventionele (groene) IAT-koelvloeistof (inorganic-acid technology of anorganisch-zuurinhibitortechnologie) en extended life koelvloeistof.

Fabrikanten van koelvloeistof kunnen extended life koelvloeistof kleuren in een van de volgende kleuren: rood, roze, oranje, geel, blauw, groenblauw, violet en groen. Gebruik koelvloeistof die voldoet aan de specificaties in de tabel met de normen voor extended life koelvloeistof.

Normen voor extended life koelvloeistof

ATSM International	SAE International
D3306 en D4985	J1034, J814 en 1941

Belangrijk: De koelvloeistofconcentratie dient een mengsel te zijn dat half uit water, half uit koelvloeistof bestaat.

- **Bij voorkeur:** Wanneer u koelvloeistof van een concentraat mengt, meng het dan met gedestilleerd water.
- **Voorkeursoptie:** Indien er geen gedestilleerd water beschikbaar is, moet u een vooraf gemengde koelvloeistof gebruiken in plaats van een concentraat.
- **Minimumvereiste:** Indien er geen gedestilleerd water of vooraf gemengde koelvloeistof beschikbaar zijn, moet u geconcentreerde koelvloeistof mengen met schoon, drinkbaar water.

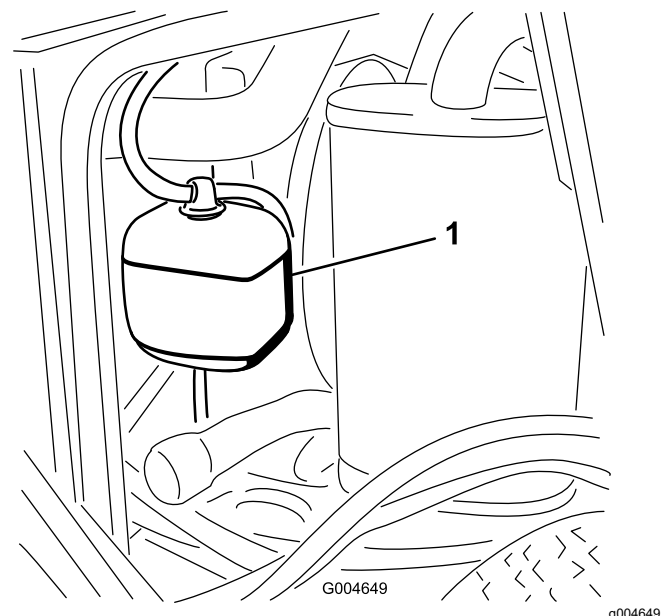
Het koelsysteem controleren

Onderhoudsinterval: Bij elk gebruik of dagelijks

Het koelsysteem bevat een oplossing die half uit water, half uit permanente ethyleenglycol-antivries bestaat. De inhoud van het koelsysteem is 7,5 liter.

1. Controleer het koelvloeistofpeil in de expansietank (Figuur 43).

Opmerking: Het koelvloeistofpeil behoort tussen de markeringen op de zijkant van de tank te staan.



Figuur 43

1. Expansietank

- Als het koelvloeistofpeil te laag is, verwijdert u de dop van de expansietank en vult u het systeem bij.

Belangrijk: Niet te vol vullen.

- Plaats de dop van de expansietank terug.

Radiator reinigen

Onderhoudsinterval: Bij elk gebruik of dagelijks

Om de 1500 bedrijfsuren—Loszittende slangen vervangen.

Om de 200 bedrijfsuren—Slangen en afdichtingen van koelsysteem controleren. Vervangen als deze gescheurd of versleten zijn.

Om de 2 jaar—Koelsysteem schoonspelen en koelvloeistof vervangen.

Reinig de radiator om te voorkomen dat de motor oververhit raakt.

Opmerking: Als de maai-eenheid of de motor wordt uitgeschakeld ten gevolge van oververhitting moet u controleren of er een buitensporig grote hoeveelheid aangekoekt vuil op de radiator zit.

Reinig de radiator als volgt:

- Open de motorkap.
- Reinig de radiator met perslucht met lage druk (3,45 bar). Doe dit vanaf de ventilatorzijde van de radiator. Herhaal dit aan de voorkant van de radiator en de andere ventilatorzijde.

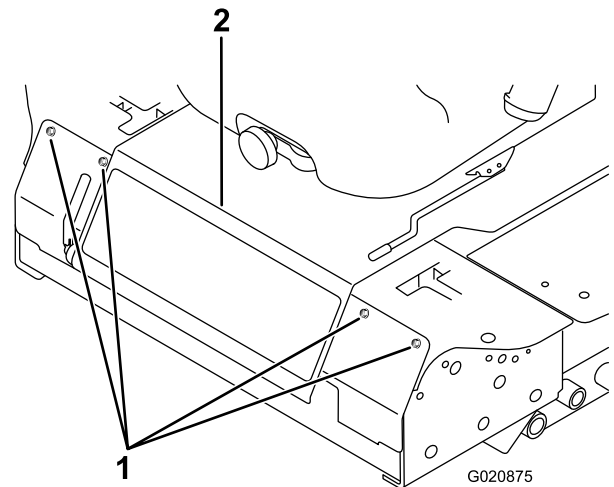
Belangrijk: U mag geen water gebruiken.

- Nadat u de radiator grondig hebt gereinigd, moet u vuil verwijderen dat zich eventueel heeft verzameld in het kanaal op het onderste deel van de radiator.
- Sluit de motorkap.

Onderhouden remmen

De interlockschakelaar van de parkeerrem afstellen

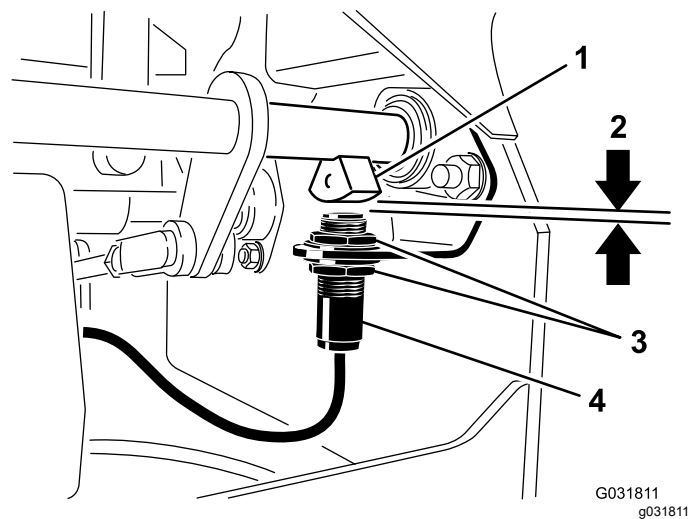
- Breng de machine tot stilstand, zet de rijkhendels in de VERGRENDELDE NEUTRAALSTAND, stel de parkeerrem in werking en haal het sleuteltje uit het contact.
- Draai de bouten los waarmee het voorpaneel vastzit, en verwijder het paneel (Figuur 44).



Figuur 44

- Bout
- Bedieningspaneel

- Draai de 2 contraoeren los waarmee de interlockschakelaar van de parkeerrem aan de montagebeugel is bevestigd.



Figuur 45

- Sensor van remas
- 4 mm
- Contraoer
- Interlockschakelaar van parkeerrem

4. Beweeg de schakelaar op of neer op de beugel tot de afstand tussen de sensor van de remas en de plunjer van de schakelaar 4 mm bedraagt; zie (Figuur 45).

Opmerking: Zorg ervoor dat de sensor van de remas geen contact maakt met de plunjer van de schakelaar.

5. Draai de contraoeren van de schakelaar vast.
6. U controleert de afstelling als volgt:

- A. Stel de parkeerrem in werking en neem plaats in de bestuurdersstoel. Start vervolgens de motor.
- B. Beweeg de rijkhendels uit de VERGRENDELDE NEUTRAALSTAND.

Opmerking: De motor moet afslaan. Als dit niet het geval is, moet u de afstelling van de schakelaar nogmaals controleren.

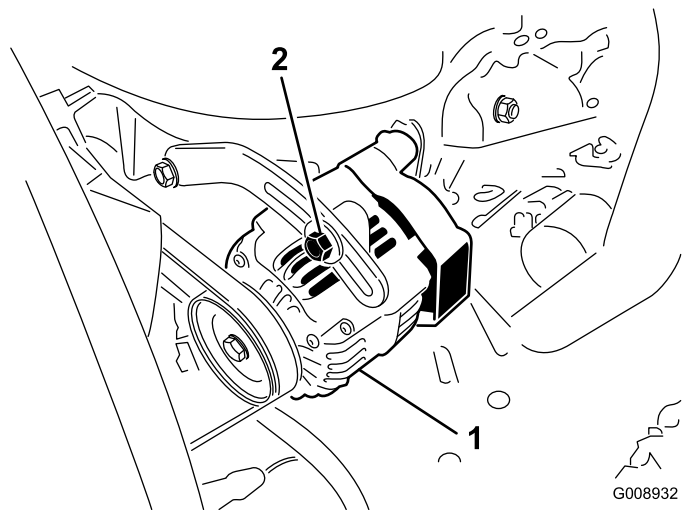
7. Monteer het voorpaneel.

Onderhoud riemen

Riemsparing van de wisselstroomdynamo controleren.

Onderhoudsinterval: Om de 100 bedrijfsuren

1. Druk met een kracht van 44 N halverwege tussen de poelies op de riem.
2. Als de speling niet correct is (en dus geen 10 mm bedraagt), moet u de montagebouten van de wisselstroomdynamo losdraaien (Figuur 46).



G008932

g008932

Figuur 46

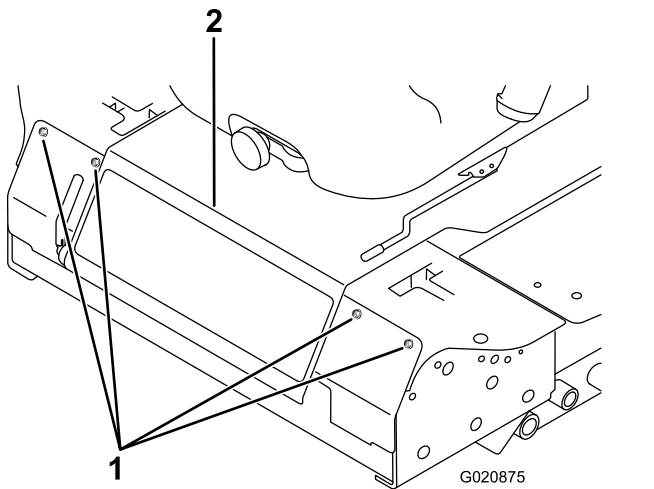
1. Montagebout
2. Wisselstroomdynamo

3. Pas de riemsparing van de wisselstroomdynamo aan.
4. Draai de montagebouten vast.
5. Controleer nogmaals de speling van de riem om zeker van te zijn dat de spanning correct is.

Onderhoud bedieningsysteem

De interlockschakelaar voor de neutraalstand van de rijkhendels afstellen

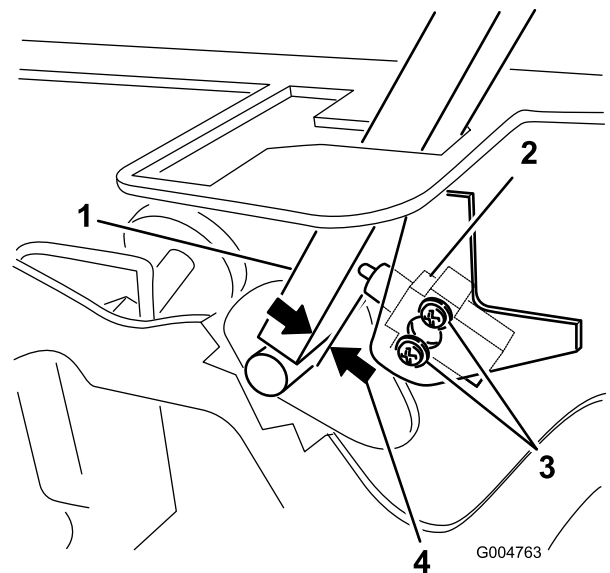
1. Breng de machine tot stilstand, zet de rijkhendels in de VERGRENDELDE NEUTRAALSTAND, stel de parkeerrem in werking en haal het sleuteltje uit het contact.
2. Draai de bouten los waarmee het voorpaneel vastzit, en verwijder het paneel (Figuur 47).



Figuur 47

1. Bout
2. Bedieningspaneel

3. Draai de 2 schroeven los waarmee de interlockschakelaar is vastgezet (Figuur 48).



Figuur 48

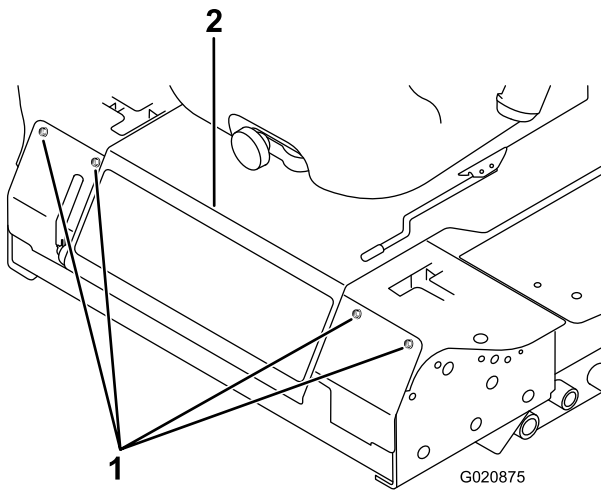
- | | |
|---|-----------------|
| 1. Rijkhendel | 3. Schroef |
| 2. Interlockschakelaar
neutraalstand | 4. 0,4 tot 1 mm |

4. Houd de rijkhendel tegen het frame en beweeg de schakelaar in de richting van de hendel totdat de afstand tussen de hendel en de schakelaarbehuizing 0,4 tot 1 mm is; zie (Figuur 48).
5. Zet de schakelaar vast.
6. Herhaal stappen 3 tot en met 5 voor de andere hendel.
7. Monteer het voorpaneel.

Terugkeer naar neutraalstand van de rijhendels afstellen

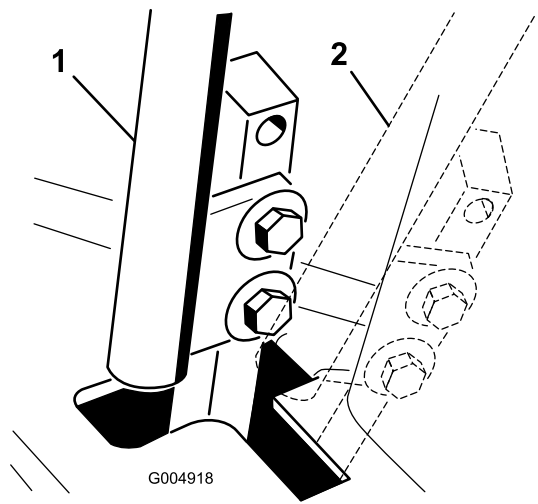
Als de rijkhendels niet zijn uitgelijnd met de sleuven van de neutraalstand als deze worden vrijgezet vanuit de stand ACHTERUIT, moet u de hendels afstellen. De hendel, de veer en de stang moeten afzonderlijk worden afgesteld.

1. Schakel de aftakas uit, zet de rijkhendel in de VERGRENDELDE NEUTRAALSTAND en stel de parkeerrem in werking.
2. Zet de gashendel in de stand LANGZAAM, schakel de motor uit, verwijder het contactsleuteltje en wacht totdat alle bewegende delen tot stilstand zijn gekomen voordat u de bestuurdersstoel verlaat.
3. Draai de bouten los waarmee het voorpaneel vastzit, en verwijder het paneel (Figuur 49).



Figuur 49

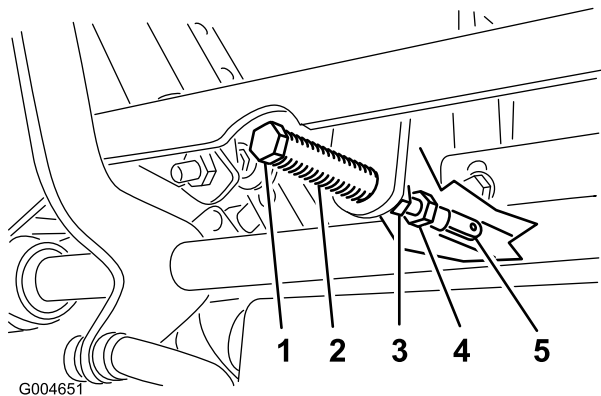
1. Bout
2. Bedieningspaneel



Figuur 51

1. NEUTRAALSTAND
2. VERGRENDELDE NEUTRAALSTAND

4. Zet de rijhendel in de NEUTRAALSTAND **zonder deze te vergrendelen** (Figuur 51).
5. Trek de hendel naar achteren totdat de gaffelpen (op de arm boven de draaias) contact maakt met het uiteinde van de sleuf (en net druk op de veer begint uit te oefenen); zie Figuur 50.



Figuur 50

1. Gaffelpen
2. Sleuf
3. Contraoer
4. Stelbout
5. Gaffel

6. Controleer of de hendel de juiste positie heeft ten opzichte van de inkeping in het bedieningspaneel (Figuur 51).

Opmerking: De hendel moet in het midden staan zodat deze naar buiten kan draaien naar de VERGRENDELDE NEUTRAALSTAND.

7. Als de rijhendel moet worden afgesteld, draait u de moer en de contraoer tegen de gaffel (Figuur 50).
8. Oefen een lichte achterwaartse druk uit op de rijhendel en draai de kop van de stelbout in de juiste richting totdat de rijhendel in de VERGRENDELDE NEUTRAALSTAND is gecentreerd (Figuur 50).

Opmerking: Als u achterwaartse druk blijft uitoefenen op de hendel, zal de pen op het einde van de sleuf blijven en zal de stelbout de hendel in de juiste stand kunnen brengen.

9. Draai de moer en de contraoer vast (Figuur 50).
10. Herhaal stappen 4 tot en met 9 voor de andere rijhendel.
11. Monteer het voorpaneel.

De tractieaandrijving afstellen voor de neutraalstand

Tijdens deze afstelling moeten de aandrijfwielen draaien.

⚠ GEVAAR

Een mechanische of hydraulische krik kan een machine niet altijd dragen. Als de machine dan valt, kan dit ernstig letsel veroorzaken.

- Plaats de machine altijd op assteunen.
- Gebruik nooit een hydraulische krik.

⚠ WAARSCHUWING

De motor moet lopen als u deze afstelling wilt uitvoeren. Contact met bewegende onderdelen of hete oppervlakken kan lichamelijk letsel veroorzaken.

Houd kleding, gezicht, handen, voeten en andere lichaamsdelen uit de buurt van de draaiende onderdelen, de geluiddemper en andere hete oppervlakken.

1. Krik het frame omhoog en plaats dit op stabiele assteunen zodat de wielen vrij kunnen ronddraaien.
2. Schuif de stoel naar voren en ontgrendel deze. Kantel daarna de stoel omhoog en naar voren.
3. Koppel de elektrische connector los van de veiligheidsschakelaar van de stoel.
4. Monteer tijdelijk een verbindingsdraad op de polen van de stekker van de kabelboom.
5. Start de motor, houd de gashendel halverwege tussen LANGZAAM en SNEL en zet de parkeerrem vrij.

Opmerking: De rijhendel moet in de VERGRENDELDE NEUTRAALSTAND staan terwijl er afstelwerkzaamheden worden uitgevoerd.

6. U stelt de lengte van de pompstang aan een kant af door de zeskantige as in de juiste richting te draaien, totdat het corresponderende wiel stilstaat of iets achteruit kruipt (Figuur 52).

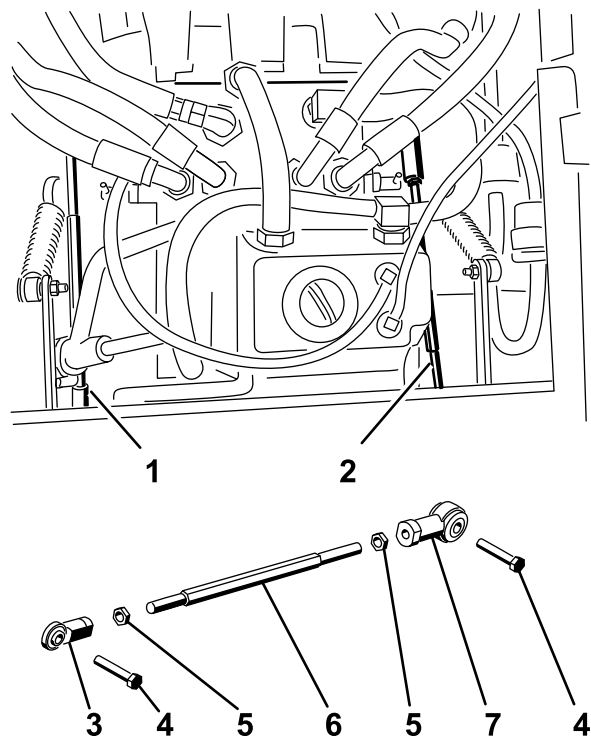


Figure 56

g004488

Figuur 52

- | | |
|----------------------|--------------------|
| 1. Rechter pompstang | 5. Contraoer |
| 2. Linker pompstang | 6. Zeskantige as |
| 3. Kogelverbinding | 7. Kogelverbinding |
| 4. Bout | |

7. Beweeg de rijhendel naar voren en naar achteren en vervolgens terug naar de neutraalstand.

Opmerking: Het wiel moet ophouden met draaien of iets achteruit kruipen.

8. Zet de gashendel op SNEL.

Opmerking: Het wiel moet stil blijven staan of iets achteruit kruipen. Indien nodig opnieuw afstellen.

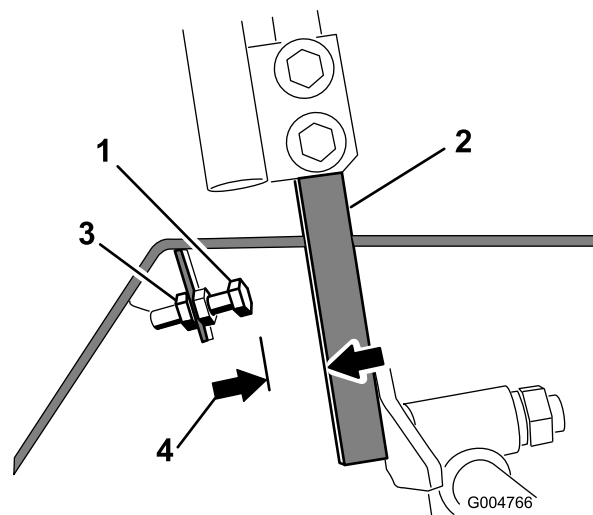
9. Herhaal stappen 6 tot en met 8 voor de andere kant van de machine.
10. Draai de contraoeren op de kogelverbindingen vast (Figuur 50).
11. Zet de gashendel in de stand LANGZAAM en zet de motor af.
12. Maak de verbindingsdraad los van de stekker van de kabelboom en sluit de stekker aan op de stoelschakelaar.

⚠ WAARSCHUWING

De beveiliging van het elektrische systeem werkt niet naar behoren als de verbindingdraad is gemonteerd.

- Maak de verbindingdraad los van de stekker van de kabelboom en sluit de stekker aan op de stoelschakelaar als u een afstelling hebt voltooid.
- Gebruik de machine nooit als de verbindingdraad is gemonteerd en de stoelschakelaar is omgeleid.

13. Zet de stoel omlaag in positie.
14. Haal de assteunen weg.

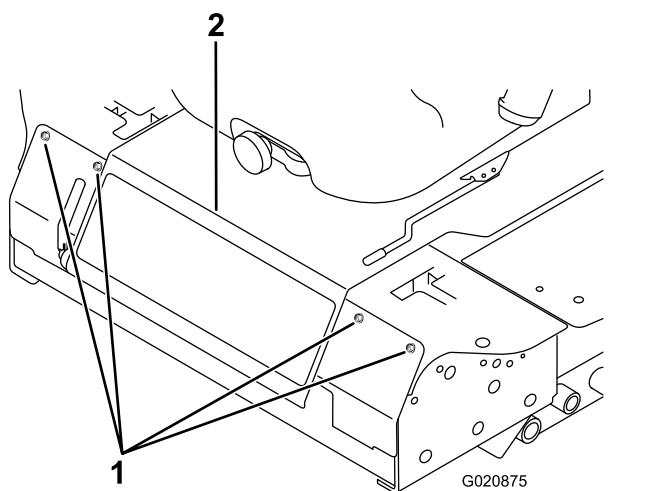


Figuur 54

- | | |
|----------------|---------------|
| 1. Aanslagbout | 3. Contramoer |
| 2. Rijhendel | 4. 1,5 mm |

Maximumsnelheid instellen

1. Schakel de aftakas uit, zet de rijhendels in de VERGRENDELDE NEUTRAALSTAND en stel de parkeerrem in werking.
2. Zet de gashendel in de stand LANGZAAM, schakel de motor uit, verwijder het contactsleuteltje en wacht totdat alle bewegende delen tot stilstand zijn gekomen voordat u de bestuurdersstoel verlaat.
3. Draai de bouten los waarmee het voorpaneel vastzit, en verwijder het paneel (Figuur 53).



Figuur 53

1. Bout
2. Bedieningspaneel

5. Draai de aanslagbout helemaal in (van de rijhendel af).
6. Duw de rijhendel zo ver mogelijk naar voren houd hem in deze positie.
7. Draai de aanslagbout uit (in de richting van de rijhendel) totdat de afstand tussen de kop van de aanslagbout en de rijhendel 1,5 mm is.

Opmerking: Als u de maximumsnelheid wilt verlagen, moet u elke aanslagbout even ver uitdraaien in de richting van de rijhendel totdat u de gewenste maximumsnelheid heeft bereikt. U moet de instelling waarschijnlijk verschillende keren controleren.

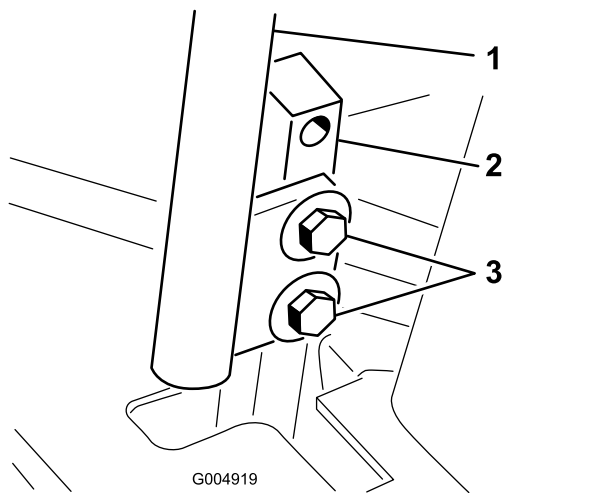
8. Draai de contramoer vast om de aanslagbout vast te zetten.
9. Herhaal stappen 4 tot en met 8 voor de andere rijhendel.
10. Monteer het voorpaneel.
11. Controleer of de machine in een rechte lijn rijdt en geen bocht maakt als u beide rijhendels helemaal naar voren duwt.

Opmerking: Als de machine een bocht maakt, zijn de aanslagbouten niet gelijkmatig afgesteld. Ze moeten dan nogmaals worden afgesteld.

4. Draai de contramoer op de aanslagbout voor een rijhendel los (Figuur 54).

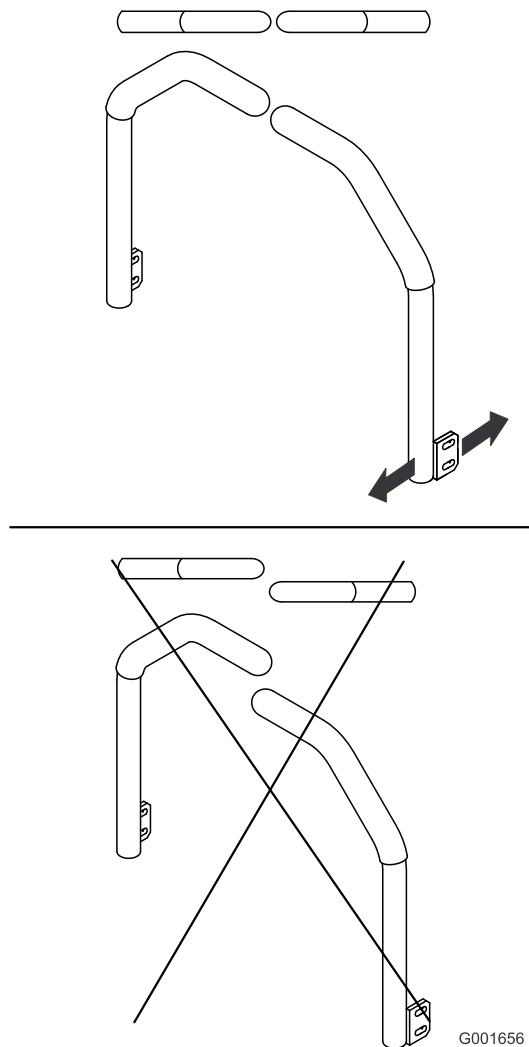
De sporing afstellen

1. Schakel de aftakas uit, zet de rijhendels in de VERGRENDELDE NEUTRAALSTAND en stel de parkeerrem in werking.
2. Zet de gashendel in de stand LANGZAAM, schakel de motor uit, verwijder het contactsleuteltje en wacht totdat alle bewegende delen tot stilstand zijn gekomen voordat u de bestuurdersstoel verlaat.
3. Draai de bouten los waarmee de rijhendels zijn vastgezet (Figuur 55).



Figuur 55

- | | |
|-------------------|-----------|
| 1. Rijhendel | 3. Bouten |
| 2. Rijhendelsteun | |



Figuur 56

4. Laat iemand de rijhendelsteunen (niet de rijhendels) helemaal naar voren duwen in de stand voor de maximumsnelheid en deze in die positie houden.
5. Stel de rijhendels zodanig af dat ze in een lijn staan en draai de bouten vast waarmee de rijhendels worden bevestigd aan de steunen (Figuur 56).

Onderhoud hydraulisch systeem

Veiligheid van het hydraulische systeem

- Waarschuw onmiddellijk een arts als er hydraulische vloeistof is geïnjecteerd in de huid. Geïnjecteerde vloeistof moet binnen enkele uren operatief worden verwijderd door een arts.
- Controleer of alle hydraulische slangen en leidingen in goede staat verkeren en alle hydraulische aansluitingen en fittings stevig vastzitten voordat u druk zet op het hydraulische systeem.
- Houd lichaam en handen uit de buurt van kleine lekgaten of spuitmonden waaruit onder hoge druk hydraulische vloeistof ontsnapt.
- U kunt lekken in het hydraulische systeem opsporen met behulp van karton of papier.
- Hef alle druk in het hydraulische systeem op veilige wijze op, voordat u werkzaamheden gaat verrichten aan het hydraulische systeem.

Inhoud van hydraulisch systeem

Het reservoir heeft een capaciteit van ongeveer 4,7 liter.

Hydraulische vloeistof

Het reservoir is in de fabriek gevuld met hoogwaardige transmissie-/hydraulische vloeistof voor tractoren. Aanbevolen wordt het reservoir bij te vullen met de volgende hydraulische vloeistof:

Toro Premium transmissie-/hydraulische vloeistof voor tractoren (verkrijgbaar in emmers van 19 liter of vaten van 208 liter. Raadpleeg de *Onderdelencatalogus* of uw Toro dealer voor de onderdeelnummers).

Andere vloeistoffen: Als er geen Toro vloeistof verkrijgbaar is, kan Mobil® 424 hydraulische vloeistof worden gebruikt.

Opmerking: Toro aanvaardt geen enkele aansprakelijkheid voor schade die wordt veroorzaakt door gebruik van verkeerde vervangende vloeistoffen.

Veel hydraulische vloeistoffen zijn bijna kleurloos, zodat het moeilijk is lekkages op te sporen. Er is een rode kleurstof voor de vloeistof in het hydraulisch systeem verkrijgbaar in flesjes van 20 ml. Eén flesje is voldoende voor 15 tot 22 liter hydraulische vloeistof.

U kunt deze kleurstof bestellen bij een erkende Toro dealer, onderdeelnr. 44-2500.

Hydraulische vloeistof controleren

Onderhoudsinterval: Bij elk gebruik of dagelijks

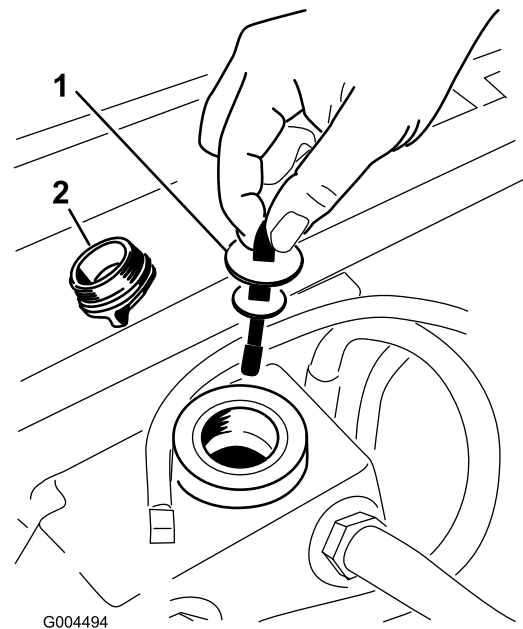
Controleer het peil van de hydraulische vloeistof voordat de motor voor het eerst wordt gestart, en vervolgens dagelijks.

1. Plaats de machine op een horizontaal oppervlak.
2. Zet de rijhendels in de VERGRENDELDE NEUTRAALSTAND en start de motor.

Opmerking: Laat de motor lopen bij het laagst mogelijk toerental om alle lucht uit het systeem te verwijderen.

Belangrijk: Schakel de aftakas niet in.

3. Breng het maaidek omhoog om de hefcilinders naar buiten te schuiven, zet de motor af en verwijder het sleuteltje.
4. Til de stoel omhoog om toegang te krijgen tot de hydraulische tank.
5. Verwijder de vuldop van de hydraulische tank van de vulbuis (Figuur 57).



Figuur 57

1. Peilstok
2. Dop van vulbuis

6. Verwijder de peilstok en veeg deze af met een schone doek (Figuur 57).
7. Steek de peilstok in de vulbuis. Verwijder hem daarna en controleer het vloeistofpeil (Figuur 57).

Opmerking: Als het peil niet tussen de markeringen op de peilstok staat, moet u voldoende hoogwaardige hydraulische vloeistof bijvullen totdat het peil binnen die markeringen komt te staan.

Belangrijk: Niet te vol vullen.

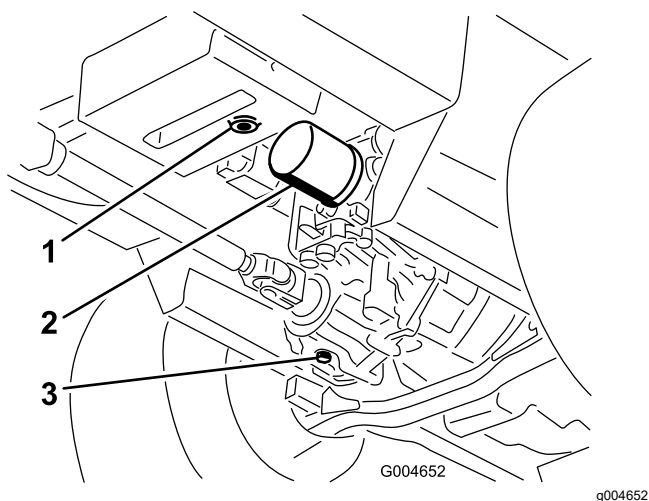
8. Plaats de peilstok terug en schroef de vuldop met de hand vast op de vulbuis.
9. Controleer alle slangen en aansluitingen op lekkages.

Hydraulische vloeistof verversen en de filter vervangen

Onderhoudsinterval: Na de eerste 200 bedrijfsuren

Om de 800 bedrijfsuren

1. Schakel de aftakas uit, zet de rijkhendels in de VERGRENDELDE NEUTRAALSTAND en stel de parkeerrem in werking.
2. Zet de gashendel in de stand LANGZAAM, schakel de motor uit, verwijder het contactsleuteltje en wacht totdat alle bewegende delen tot stilstand zijn gekomen voordat u de bestuurdersstoel verlaat.
3. Plaats een grote bak onder het hydraulische reservoir en de versnellingsbak en verwijder de aftappluggen om alle hydraulische vloeistof weg te laten lopen (Figuur 58).



Figuur 58

1. Aftapplug hydraulisch reservoir
2. Filter
3. Aftapplug versnellingsbak
4. Reinig de omgeving van het hydraulische filter en verwijder het filter (Figuur 58).

5. Monteer direct een nieuw hydraulisch vloeistoffilter.
6. Plaats de aftappluggen van het hydraulische reservoir en de versnellingsbak terug.
7. Vul het reservoir tot het correcte niveau (ongeveer 5,7 liter); zie [Hydraulische vloeistof controleren \(bladz. 55\)](#).
8. Start de motor en controleer op olie lekkages. Laat de motor ongeveer 5 minuten lopen en zet deze daarna af.
9. Controleer na 2 minuten het peil van de hydraulische vloeistof; zie [Hydraulische vloeistof controleren \(bladz. 55\)](#).

Reiniging

Schoonmaken onder de maai-eenheid

Onderhoudsinterval: Bij elk gebruik of dagelijks

1. Schakel de aftakas uit, zet de rijhendels in de VERGRENDELDE NEUTRAALSTAND en stel de parkeerrem in werking.
2. Zet de gashendel in de stand LANGZAAM, schakel de motor uit, verwijder het contactsleuteltje en wacht totdat alle bewegende delen tot stilstand zijn gekomen voordat u de bestuurdersstoel verlaat.
3. Breng de maai-eenheid omhoog in de transportstand.
4. Breng de voorkant van de maaimachine omhoog met behulp van assteunen.
5. Reinig de onderkant van de maai-eenheid grondig met water.

Afvalverwijdering

Motorolie, accu's, hydraulische vloeistof en motorkoelvloeistof verontreinigen het milieu. Verwijder deze stoffen volgens de plaatselijke voorschriften.

Stalling

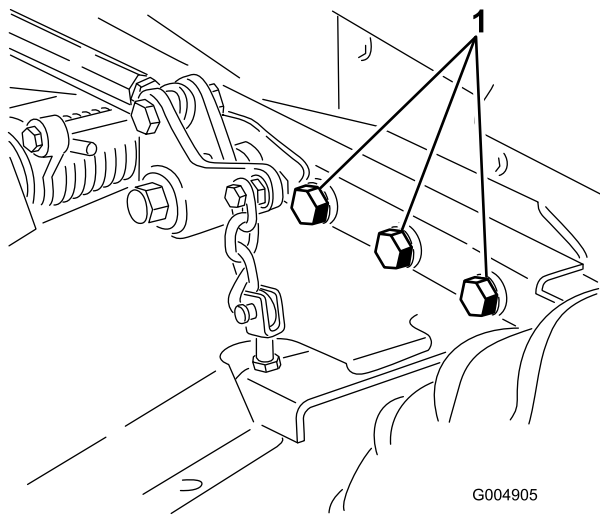
Veiligheid tijdens opslag

- Zet de motor af, verwijder het contactsleuteltje (indien aanwezig) en wacht totdat alle bewegende onderdelen tot stilstand zijn gekomen voordat u de bestuurderspositie verlaat. Laat de machine afkoelen voordat u deze afstelt, reinigt, stalt of er onderhoudswerkzaamheden aan verricht.
- Bewaar de machine en het brandstofvat niet op plaatsen waar open vlammen, vonken of waakvlammen (bv. van een boiler of een ander toestel) aanwezig kunnen zijn.

Vorbereidingen voor stalling

Belangrijk: Gebruik geen brak of teruggewonnen water om de machine schoon te maken.

1. Verwijder het sleuteltje uit het contact en bewaar het op een logische plaats.
2. Reinig de machine, het maaidek en de motor grondig en let daarbij speciaal op de volgende punten:
 - Radiateur en radiateurscherm
 - Onderkant van het maaidek
 - De ruimte onder de drijfriemkappen van het maaidek
 - Veren van tegengewicht
 - Aftakas
 - Alle smeernippels en draaipunten
 - Binnenkant van de bedieningskast.
 - Ruimte onder de stoelplaat en de bovenkant van de transmissie
3. Controleer de spanning van de voor- en achterbanden en breng ze indien nodig op de juiste spanning; zie [De bandenspanning controleren \(bladz. 46\)](#).
4. Verwijder, slijp en balanceer de messen van het maaidek. Monteer de messen en draai de bevestigingen van de messen vast met een torsie van 115 tot 149 N·m.
5. Controleer of alle bevestigingen vastzitten; zet ze vast indien nodig. Draai de 6 bouten waarmee het frame van het maaidek is bevestigd aan de tractie-eenheid ([Figuur 59](#)) vast met een torsie van 359 N·m.



Figuur 59

Rechterkant niet getoond

G004905

g004905

1. Bouten

-
6. Smeer of olie alle smeernippels, draaipunten en de pennen van de omloopklep van de transmissie. Neem overtollig vet op.
 7. Plaatsen waar de lak is bekrast, beschadigd of geroest, moeten licht geschuurd en bijgewerkt worden. Eventuele deuken in de metalen carrosserie uitdeuken.
 8. Verricht de volgende onderhoudswerkzaamheden aan de accu en de kabels:
 - A. Haal de accuklemmen los van de accupolen.
 - B. Reinig de accu, de klemmen en de polen met behulp van een staalborstel en een oplossing van zuiveringszout (natriumbicarbonaat).
 - C. Smeer een dun laagje Grafo 112X-vet (Toro onderdeelnr. 505-47) of vaseline op de kabelklemmen en de accupolen om corrosie te voorkomen.
 - D. Laad de accu om de 60 dagen 24 uur lang op om loodsulfatie van de accu te voorkomen.

De motor gebruiksklaar maken

1. Tap de motorolie af uit het carter en plaats de aftapplug.
2. Ververs de motorolie en het filter; zie [Motorolie verversen en filter vervangen \(bladz. 41\)](#).
3. Vul de motor met de aangegeven hoeveelheid motorolie; zie [Het motoroliepeil controleren \(bladz. 40\)](#).
4. Start de motor en laat deze 2 minuten stationair lopen.
5. Tap de dieselbrandstof af uit de brandstoftank, de brandstofleidingen, de pomp, het filter en de waterafscheider. Spoel de brandstoftank om met schone dieselbrandstof en sluit alle brandstofleidingen aan.
6. Zorg ervoor dat het luchtfilter grondig wordt gereinigd en een onderhoudsbeurt krijgt.
7. Plak de luchtfilterinlaat en de uitlaat af met weerbestendige afplakband.
8. Controleer de olievuldop en de tankdop om er zeker van te zijn dat deze goed vastzitten.

Opmerkingen:

Opmerkingen:

Opmerkingen:

Privacyverklaring EEA/VK

Toro's gebruik van uw persoonlijke gegevens

The Toro Company ("Toro") respecteert uw recht op privacy. Wanneer u onze producten koopt, kunnen we bepaalde persoonlijke informatie over u verzamelen, ofwel rechtstreeks via u ofwel via uw plaatselijk Toro bedrijf of dealer. Toro gebruikt deze informatie om te voldoen aan contractuele verplichtingen – zoals het registreren van uw garantie, het behandelen van uw garantieclaim of om contact met u op te nemen in het geval van terugroepacties – en voor legitieme zakelijke doeleinden – zoals klanttevredenheid meten, onze producten verbeteren of u productinformatie verschaffen die van belang kan zijn. Toro kan uw informatie delen met onze dochterondernemingen, verdelers of andere zakenpartners in verband met deze activiteiten. We kunnen ook persoonlijke informatie vrijgeven van rechtswege of in verband met de verkoop, aankoop of fusie van een bedrijf. We verkopen uw persoonsgegevens nooit aan andere bedrijven voor marketingdoeleinden.

Behoud van uw persoonlijke gegevens

Toro bewaart uw persoonlijke informatie zolang deze relevant is voor de bovengenoemde doeleinden en in overeenstemming is met de wettelijke vereisten. Gelieve contact op te nemen via legal@toro.com voor meer informatie over de bewaarperiodes die van toepassing zijn.

Toro's engagement inzake veiligheid

Uw persoonlijke informatie kan behandeld worden in de VS of een ander land dat mogelijk soepelere databeschermingswetten heeft dan het land waar u verblijft. Indien we uw informatie overdragen naar een ander land dan het land waar u verblijft, nemen wij de wettelijk verplichte maatregelen om ervoor te zorgen dat de informatie op gepaste wijze wordt beschermd en veilig wordt behandeld.

Toegang en correctie

U hebt het recht om uw persoonlijke gegevens te corrigeren of te raadplegen, of zich te verzetten tegen de verwerking van uw gegevens of deze te beperken. Om deze rechten uit te oefenen, gelieve een e-mail te sturen naar legal@toro.com. Als u zich zorgen maakt over de manier waarop Toro uw informatie heeft behandeld, vragen wij u om deze direct ten aanzien van ons te uiten. Europese burgers hebben het recht om een klacht in te dienen bij hun gegevensbeschermingsautoriteit.

Californië Proposition 65 Waarschuwingsinformatie

Wat betekent deze waarschuwing?

Sommige producten die op de markt zijn bevatten een etiket met een waarschuwing als:



WAARSCHUWING: Kanker en schade aan de voortplantingsorganen –
www.p65Warnings.ca.gov.

Wat is Prop 65?

Prop 65 geldt voor elk bedrijf dat actief is in Californië, producten verkoopt in Californië, of producten maakt die kunnen worden verkocht of geïmporteerd in Californië. De wet schrijft voor dat de Gouverneur van Californië een lijst van chemische stoffen bijhoudt en publiceert waarvan bekend is dat ze kanker, geboortefwijkingen en/of andere schade aan de voortplantingsorganen kunnen veroorzaken. De lijst wordt jaarlijks bijgewerkt en omvat honderden chemische stoffen die in veel alledaagse voorwerpen voorkomen. Prop 65 heeft als doel mensen te informeren over blootstelling aan deze chemische stoffen.

Prop 65 verbiedt de verkoop van producten die deze chemicaliën bevatten niet; wel schrijft de wet voor dat het product, de productverpakking en de bijgevoegde documentatie waarschuwingen bevatten. Een Prop 65-waarschuwing betekent ook niet dat een product enige norm of vereiste inzake productveiligheid schendt. De Californische regering stelt duidelijk dat een Prop 65-waarschuwing "niet neerkomt op een wettelijke beslissing dat een product 'veilig' of 'onveilig' is." Veel van deze chemische stoffen worden al jaren op grote schaal en zonder gedocumenteerde schade gebruikt in alledaagse voorwerpen. Ga voor meer informatie naar <https://oag.ca.gov/prop65/faqs-view-all>.

Een Prop 65-waarschuwing betekent dat (1) een bedrijf de blootstelling heeft beoordeeld en van mening is dat deze het niveau 'geen significant risico' overschrijdt, of dat (2) het bedrijf kiest om een waarschuwing te vermelden omdat het weet dat een betreffende chemische stof aanwezig is, zonder evenwel de blootstelling eraan te beoordelen.

Is deze wet overal van kracht?

Prop 65-waarschuwingen zijn enkel vereist krachtens de Californische wet. Deze waarschuwingen ziet men in heel Californië in uiteenlopende omgevingen, bijvoorbeeld in restaurants, kruidenierswinkels, hotels, scholen, ziekenhuizen en op een groot aantal producten. Daarnaast kiezen sommige webverkopers en postorderbedrijven ervoor om Prop 65-waarschuwingen te geven op hun website of in catalogi.

Hoe verhouden de Californische waarschuwingen zich tot de federale limieten?

De Prop 65-voorschriften zijn vaak strikter dan federale en internationale normen. Voor verschillende stoffen is in Californië al bij veel lagere dosissen een waarschuwing vereist dan elders in de VS. Bijvoorbeeld: de Prop 65-norm voor waarschuwingen voor lood bedraagt 0,5 microgram per dag, wat veel minder is dan de federale en internationale standaarden.

Waarom worden niet alle vergelijkbare producten van de waarschuwing voorzien?

- Producten die verkocht worden in Californië moeten voorzien worden van een Prop 65-aanduiding, maar dit geldt niet voor vergelijkbare producten op andere plaatsen.
- Een bedrijf kan in navolging van een rechtszaak verplicht worden om zijn producten te voorzien van Prop 65-waarschuwingen, terwijl dit voor andere bedrijven die vergelijkbare producten verkopen niet geldt.
- Prop 65 wordt niet eenduidig opgelegd.
- Bedrijven kunnen ervoor kiezen geen waarschuwing te vermelden omdat ze vinden dat ze daar niet toe verplicht zijn in het kader van de Prop 65-voorschriften; ook als er geen waarschuwingen op een product staan, is het best mogelijk dat de betreffende chemische producten toch in vergelijkbare dosissen aanwezig zijn.

Waarom vermeldt Toro deze waarschuwing?

Toro wil consumenten zo goed mogelijk informeren zodat ze geïnformeerde beslissingen kunnen nemen over de producten die ze kopen en gebruiken. Toro vermeldt in sommige gevallen waarschuwingen op basis van zijn kennis over de aanwezigheid van één of meer van de betreffende chemische stoffen, zonder evenwel het niveau van blootstelling te beoordelen, aangezien niet alle betreffende chemische stoffen voorzien zijn van voorschriften voor blootstellingslimieten. Ook al is de blootstelling door producten van Toro verwaarloosbaar of valt deze ruim binnen de categorie 'geen significant risico', heeft Toro er veiligheidshalve voor gekozen om Prop 65-waarschuwingen op te nemen. Als Toro deze waarschuwingen niet vermeldt, zou het bovendien vervolgd kunnen worden door de Staat Californië of door private personen die tenuitvoerlegging van Prop 65 beogen, en het kan op die manier aanzienlijke boetes krijgen.



Toro garantie

Garantie gedurende 2 jaar of 1500 bedrijfsuren

Voorwaarden en producten waarvoor de garantie geldt

De Toro Company biedt de garantie dat uw Toro product (hierna: het 'product') gedurende 2 jaar of 1500 bedrijfsuren* vrij van materiaalgebreken of fabricagefouten is, met dien verstande dat hierbij de kortste periode moet worden aangehouden. Deze garantie geldt voor alle producten met uitzondering van beluchters (zie de afzonderlijke garantieverklaringen voor deze producten). In een geval waarin de garantie van toepassing is, zullen wij het product kosteloos repareren en ook niet de kosten van diagnose, arbeid, onderdelen en transport in rekening brengen. De garantie gaat in op de datum waarop het product is geleverd aan de oorspronkelijke koper. * Het product is uitgerust met een urenteller.

Aanwijzingen voor aanvraag van garantieservice

U dient contact op te nemen met de distributeur van commerciële producten of erkende dealer bij wie u het product heeft gekocht, zodra u denkt dat er sprake is van een geval waarop de garantie van toepassing is. Als het u moeite kost een distributeur of erkende dealer te vinden of vragen over rechten of plichten uit hoofde van de garantie heeft, kunt u contact met ons opnemen op:

Toro Commercial Products Service Department
8111 Lyndale Avenue South
Bloomington, MN 55420-1196, VS

+1-952-888-8801 of +1-800-952-2740
E-mail: commercial.warranty@toro.com

Plichten van de eigenaar

Als eigenaar van het product bent u verantwoordelijk voor de vereiste onderhouds- en afstelwerkzaamheden die worden vermeld in de *Gebruikershandleiding*. Herstellingen voor problemen met het product die worden veroorzaakt door het niet uitvoeren van de vereiste onderhouds- en afstelwerkzaamheden worden niet gedekt door deze garantie.

Zaken en gevallen die niet onder de garantie vallen

Niet alle storingen of defecten van het product die plaatsvinden tijdens de garantieperiode zijn materiaalgebreken of fabricagefouten. Buiten deze garantie vallen:

- Productstoringen die het gevolg zijn van het gebruik van vervangstukken niet afkomstig van Toro, of van het aanbrengen of gebruiken van randapparaten of aangepaste accessoires en producten die niet van het merk Toro zijn.
- Productstoringen veroorzaakt door het feit dat de eigenaar nalaat aanbevolen onderhoud en/of aanpassingen uit te voeren.
- Defecten als gevolg van verkeerd, achteloos of roekeloos gebruik van het product.
- Door gebruik versleten onderdelen die niet defect zijn. Voorbeelden van onderdelen die slijten of worden verbruikt tijdens een normaal gebruik van het product zijn onder meer, maar niet uitsluitend: remblokken en remvoeringen, koppelingsvoeringen, maaimessen, messenkooien, rollen en lagers (verzegeld of smeerbaar), snijplaten, bougies, zwenkwielen en zwenkwielagers, banden, filters, drijfriemen en sommige onderdelen van spultmachines zoals membranen, spuitdoppen, vloeistofstroommeters en afsluitkleppen.
- Storingen die worden veroorzaakt door externe invloeden zijn onder meer, maar niet uitsluitend: weersomstandigheden, wijze van opslag, verontreiniging, gebruik van niet-goedgekeurde brandstoffen, koelvloeistoffen, smeermiddelen, additieven, meststoffen, water of chemicaliën.
- Storingen of gebrekkige prestaties die het gevolg zijn van het gebruik van brandstoffen (bv. benzine, diesel of biodiesel) die niet voldoen aan hun respectievelijke industriestandaarden.
- Normale geluidsterkte, trillingen, slijtage en achteruitgang. Normale slijtage omvat, maar is niet beperkt tot, schade aan zittingen ten gevolge van slijtage of afslijting, afgesleten geverfde oppervlakken, gekraakte stickers of ramen.

Andere landen dan de Verenigde Staten en Canada

Kopers van Toro producten die zijn geëxporteerd uit de Verenigde Staten of Canada moeten contact opnemen met hun Toro-distributeur (dealer) voor de garantiebepalingen die in hun land, provincie of staat van toepassing zijn. Als u om een of andere reden ontevreden bent over de service van uw verdeler distributeur of moeilijk informatie over de garantie kunt krijgen, verzoeken wij u contact op te nemen met uw erkend Toro servicecenter.

Onderdelen

Garantie wordt verleend op onderdelen die moeten worden vervangen in het kader van het vereiste onderhoud, gedurende de garantieperiode tot hun geplande vervanging. Een onderdeel dat uit hoofde van de garantie is vervangen, komt voor de duur van de oorspronkelijke productgarantie in aanmerking voor de garantie en wordt eigendom van Toro. Toro beslist in laatste instantie of een onderdeel of een groep van onderdelen wordt gerepareerd of vervangen. Toro mag voor garantiereparaties in de fabriek gereviseerde onderdelen gebruiken.

Garantie semitractieaccu en lithiumionaccu

Semitractieaccu's en lithiumionaccu's hebben een specifiek totaal aantal kilowatturen die zij tijdens hun levensduur kunnen leveren. De gebruikte technieken voor het bedienen, opladen en onderhouden van de accu kan leiden tot een langere of kortere levensduur van de accu. Als de accu's in dit product worden gebruikt, zal hun bruikbaarheid tussen de oplaadintervallen langzaam verminderen totdat zij volledig uitgeput zijn. Een accu vervangen die versleten is ten gevolge van normaal gebruik is de verantwoordelijkheid van de eigenaar van het product. Opmerking (alleen voor lithiumionaccu): raadpleeg de garantie van de accu voor meer informatie.

Levenslange garantie van krukas (uitsluitend voor ProStripe 02647 model)

De ProStripe met originele Toro koppelingsplaat en mesremkoppeling (ingebouwde mesremkoppeling (BBC) + koppelingsplaat) als originele uitrusting die door de originele aankoper wordt gebruikt in overeenstemming met de aanbevolen gebruiks- en onderhoudsprocedures, valt onder een levenslange garantie tegen verbuiging van de krukas van de motor. Machines die zijn uitgerust met frictieringen, mesremkoppelingen (BBC) en andere dergelijke toestellen vallen niet onder de levenslange garantie van de krukas.

Onderhoud is ten koste van de eigenaar

Opvoeren van de motor, smeren, reinigen en waxen, het vervangen van filters, koelvloeistof en het uitvoeren van aanbevolen onderhoudswerkzaamheden behoren tot de gebruikelijke werkzaamheden die nodig zijn voor Toro producten en die voor rekening van de eigenaar zijn.

Algemene voorwaarden

Op grond van deze garanties mogen reparaties uitsluitend worden uitgevoerd door een erkende Toro-distributeur of -dealer.

De Toro Company is niet aansprakelijk voor indirecte of bijkomende schade dan wel gevolgschade in samenhang met het gebruik van de Toro producten die onder deze garantie vallen, inclusief de kosten of uitgaven voor de levering van vervangend materiaal of diensten gedurende een redelijke periode van onbruikbaarheid of buitengebruikstelling tijdens de uitvoering van reparatiewerkzaamheden op grond van deze garantie. Met uitzondering van de emissiegarantie waarnaar hieronder, indien van toepassing, wordt verwezen, bestaat er geen andere expliciete garantie. Alle impliciete garanties van verkoopbaarheid of geschiktheid voor gebruik zijn beperkt tot de duur van deze expliciete garantie.

Sommige staten laten geen uitsluiting van incidentele of voortvloeiende schade toe, noch beperkingen van de duur van geïmpliceerde garanties. De bovenstaande uitsluitingen en beperkingen zijn daarom mogelijk niet op u van toepassing. Deze garantie geeft u specifieke juridische rechten; daarnaast kunt u beschikken over andere rechten die per land kunnen verschillen.

Opmerking met betrekking tot de emissiegarantie

Het emissiecontrolesysteem op uw product kan vallen onder de dekking van een afzonderlijke garantie die tegemoetkomt aan de eisen van de Amerikaanse Environmental Protection Agency (EPA) en/of de California Air Resources Board (CARB). De beperkingen van de bedrijfsuren die hierboven zijn genoemd, gelden niet voor de garantie op het emissiecontrolesysteem. Zie de garantieverklaring voor het controlesysteem van de emissie van de motor in de Gebruikershandleiding van uw product of in het documentatiemateriaal van de fabrikant van de motor.