



Count on it.

Form No. 3445-940 Rev A

Betjeningsvejledning

Groundsmaster®-traktionsenhed i 7200-serien

Modelnr. 30495—Serienr. 407200000 og derover

Modelnr. 30495TC—Serienr. 407800000 og derover



Dette produkt overholder alle relevante EU-direktiver. Yderligere oplysninger fås på den separate produktspecifikke overensstemmelseserklæring.

Det er en overtrædelse af California Public Resource Code Section 4442 eller 4443 at bruge eller betjene denne motor på et skovbegrøet, buskbegrøet eller græsbegrøet område, medmindre motoren er forsynet med en gnistskærm som defineret i Section 4442, som vedligeholdes og er i god driftsmæssig stand, eller medmindre motoren er bygget, udstyret og vedligeholdt til brandforebyggelse.

Den medfølgende motorvejledning indeholder information om U.S. Environmental Protection Agency (EPA) og California Emission Control Regulation for emissionssystemer, vedligeholdelse og garanti. Nye eksemplarer kan bestilles via motorfabrikanten.

⚠ ADVARSEL

CALIFORNIEN

Advarsel i henhold til erklæring nr. 65

Dieselmotorens udstødningsgas og nogle af dens bestanddele er ifølge staten Californien kræftfremkaldende og kan medføre fødselsskader eller andre forplantningsskader.

Batteripoler og tilbehør indeholder bly og bly sammensætninger, som ifølge staten Californien er kræftfremkaldende og forårsager forplantningsskader. Vask hænder efter håndtering.

Brug af dette produkt kan medføre eksponering over for kemikalier, der ifølge staten Californien er kræftfremkaldende og giver medfødte defekter eller andre forplantningsskader.

Indledning

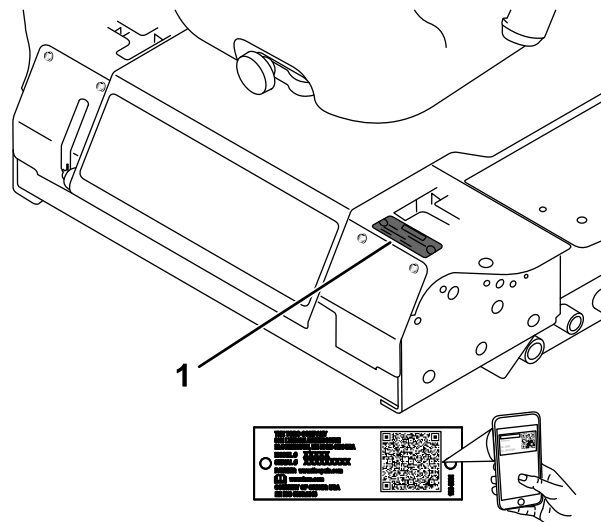
Dette er en plænetraktor med roterende skæreknipe, der er beregnet til brug af professionelle, ansatte operatører i kommercielle anvendelsesområder. Den er primært beregnet til klipning af græs på velholdte plæner i parker, på sportsbaner og kommercielle områder. Den er ikke beregnet til at klippe krat, slå græs eller anden bevoksning langs motorveje eller til landbrugsformål. Brug af dette produkt til andre formål end den tilsigtede anvendelse kan udsætte dig selv og omkringstående for fare.

Læs denne vejledning omhyggeligt, så du kan lære at betjene og vedligeholde produktet korrekt samt undgå person- og produktskade. Det er dit ansvar at betjene produktet korrekt og sikkert.

Besøg www.Toro.com for at få materialer om produktsikkerhed og oplæring i betjening, oplysninger om tilbehør, hjælp til at finde en forhandler eller for at registrere dit produkt.

Når du har brug for service, originale Toro-dele eller yderligere oplysninger, bedes du kontakte en autoriseret serviceforhandler eller Toros kundeservice samt have produktets model- og serienummer parat. **Figur 1** angiver, hvor model- og serienummeret er placeret på produktet. Skriv numrene, hvor der er gjort plads til dette.

Vigtigt: Du kan scanne QR-koden på serienummermærkaten (hvis udstyret hermed) med din mobilenhed for at tilgå garanti, reservedele og andre produktoplysninger.



Figur 1

g241316

1. Model- og serienummerets placering

| |
|----------------|
| Modelnr. _____ |
| Serienr. _____ |

Denne vejledning advarer dig om mulige farer og giver dig særlige sikkerhedsoplysninger ved hjælp af advarselssymbolet (Figur 2), der angiver en fare, som kan forårsage alvorlig personskade eller død, hvis du ikke følger de anbefalede forholdsregler.



Figur 2

g000502

1. Advarselssymbol

Denne betjeningsvejledning benytter sig derudover også af to ord til at fremhæve oplysninger. **Vigtigt** henleder opmærksomheden på særlige mekaniske oplysninger, og **Bemærk** angiver generel information, som det er værd at lægge særligt mærke til.

Indhold

| | |
|--|----|
| Sikkerhed | 5 |
| Generelt om sikkerhed | 5 |
| Sikkerheds- og instruktionsmærkater | 5 |
| Opsætning | 13 |
| 1 Hævning af styrtbøjlen | 13 |
| 2 Montering af klippeenheden | 13 |
| 3 Justering af forreste venstre styrehjul | 13 |
| 4 Kontrol af dæktrykket | 14 |
| 5 Montering af vægte (i overensstemmelse med CE) | 15 |
| 6 Kontrol af olie- og væskestande | 16 |
| 7 Påsætning af mærkaten (kun CE-maskiner) | 16 |
| Produktoversigt | 16 |
| Betjeningsanordninger | 16 |
| Specifikationer | 19 |
| Redskaber/tilbehør | 20 |
| Før betjening | 21 |
| Sikkerhedshensyn før drift | 21 |
| Påfyldning af brændstof | 21 |
| Kontrol af motoroliestanden | 22 |
| Kontrol af kølesystemet | 22 |
| Kontrol af hydrauliksystemet | 22 |
| Justering af styrtbøjlen | 23 |
| Anvendelse af sikkerhedslåsesystemet | 24 |
| Indstilling af sædet | 25 |
| Ændring af sædeaffjedringen | 26 |
| Løsning af sædet | 26 |
| Under betjening | 26 |
| Sikkerhed under drift | 26 |

| | |
|---|----|
| Betjening af parkeringsbremsen | 27 |
| Start af motoren | 28 |
| Kørsel med maskinen | 28 |
| Slukning af motoren | 29 |
| Betjening af plæneklipperen | 29 |
| Justering af klippehøjden | 30 |
| Tip vedrørende betjening | 31 |
| Efter betjening | 32 |
| Generelt om sikkerhed | 32 |
| Skubning af maskinen | 32 |
| Bugsering af maskinen | 32 |
| Læsning af maskinen | 33 |
| Vedligeholdelse | 35 |
| Sikkerhed ved vedligeholdelse | 35 |
| Skema over anbefalet vedligeholdelse | 35 |
| Kontrolliste for daglig vedligeholdelse | 37 |
| Smøring | 38 |
| Smøring af lejerne og bøsningerne | 38 |
| Serviceeftersyn af olien i klippeenhedens gearkasse | 38 |
| Motorvedligeholdelse | 40 |
| Motorsikkerhed | 40 |
| Kontrol af luftfilteret | 40 |
| Eftersyn af luftfilteret | 40 |
| Serviceeftersyn af motorolien | 41 |
| Vedligeholdelse af brændstofs-system | 42 |
| Serviceeftersyn af vandudskilleren | 43 |
| Tømning af brændstoftanken | 43 |
| Eftersyn af brændstofslanger og -forbindelser | 43 |
| Udluftning af brændstofs-systemet | 43 |
| Udluftning af indsprøjtningssystemet | 44 |
| Vedligeholdelse af elektrisk system | 45 |
| Elektrisk system – Sikkerhed | 45 |
| Serviceeftersyn af batteriet | 45 |
| Opbevaring af batteriet | 45 |
| Kontrol af sikringerne | 45 |
| Vedligeholdelse af drivsystem | 46 |
| Kontrol af dæktrykket | 46 |
| Udskiftning af styrehjulene og lejerne | 46 |
| Vedligeholdelse af kølesystem | 47 |
| Kølesystem – Sikkerhed | 47 |
| Kølevæskespecifikation | 47 |
| Kontrol af kølesystemet | 48 |
| Rengøring af køleren | 48 |
| Vedligeholdelse af bremsesikkerhedskontakt | 49 |
| Justering af parkeringsbremsens sikkerhedskontakt | 49 |
| Vedligeholdelse af remme | 50 |
| Kontrol af generatorremmens spænding | 50 |
| Vedligeholdelse af betjeningsanordningssystem | 50 |
| Justering af styrehåndtagets neutrale sikkerhedskontakt | 50 |
| Justering af styrehåndtagets neutrale returneringsmekanisme | 51 |
| Justering af traktionsdrevet til neutral | 52 |

| | |
|---|----|
| Justering af den maksimale kørselshastighed..... | 53 |
| Justering af sporingen | 54 |
| Vedligeholdelse af hydrauliksystem | 55 |
| Hydrauliksystem – Sikkerhed | 55 |
| Hydraulikvæskekapacitet | 55 |
| Hydraulikvæskespecifikation | 55 |
| Kontrol af hydrauliksystemet..... | 56 |
| Udskiftning af hydraulikvæsken og -filteret..... | 56 |
| Rengøring | 57 |
| Rengøring under klippeenheden | 57 |
| Bortskaffelse af affald | 57 |
| Opbevaring | 58 |
| Sikkerhed i forbindelse med opbevaring | 58 |
| Klargøring af maskinen til opbevaring | 58 |
| Klargøring af motoren | 59 |

Sikkerhed

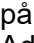
Denne maskine blev designet til at være i overensstemmelse med CEN-standarden ANSI B71.4-2017 og ISO EN 5395, når du har monteret de korrekte CE-sæt og gennemført opsætningsprocedurerne.

Generelt om sikkerhed

Dette produkt kan afskære hænder og fødder samt udslynge genstande. Følg altid sikkerhedsforskrifterne for at undgå alvorlig personskade.

- Læs og forstå indholdet i denne *betjeningsvejledning*, før du starter motoren.
- Betjening af maskinen kræver din fulde opmærksomhed. Giv dig ikke i kast med aktiviteter, der afleder opmærksomheden, da dette kan medføre person- eller tingsskade.
- Betjen ikke maskinen, uden at alle afskærmninger og øvrige sikkerhedsanordninger sidder og fungerer korrekt på maskinen.

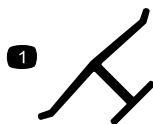
- Hold hænder og fødder væk fra roterende dele. Hold dig på afstand af udblæsningsåbningen.
- Hold omkringstående og børn væk fra arbejdsområdet. Lad aldrig børn betjene maskinen.
- Sluk motoren, tag nøglen ud (hvis udstyret hermed), og vent på, at al bevægelse standser, inden du forlader førersædet. Lad maskinen køle af, inden du justerer, efterser, rengør eller stiller den til opbevaring.

Hvis maskinen betjenes eller vedligeholdes forkert, kan det medføre personskade. Operatøren skal altid følge sikkerhedsforskrifterne og være opmærksom på advarselssymbolet , der betyder Forsigtig, Advarsel eller Fare – personlig sikkerhedsanvisning, for at nedsætte risikoen for personskade. Hvis disse forskrifter ikke følges, kan det medføre personskade eller død.

Sikkerheds- og instruktionsmærkater



Sikkerheds- og instruktionsmærkaterne kan nemt ses af operatøren og er placeret tæt på potentielle risikoområder. Beskadigede eller bortkomne mærkater skal udskiftes.



Producentens mærke

decaloemmark

1. Indikerer, at skærekniven er identificeret som en reservedel fra producenten af originalmaskinen.

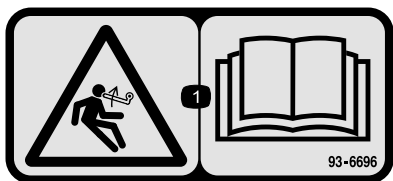


decalbatterysymbols

Batterisymboler

Nogle af eller alle disse symboler findes på batteriet.

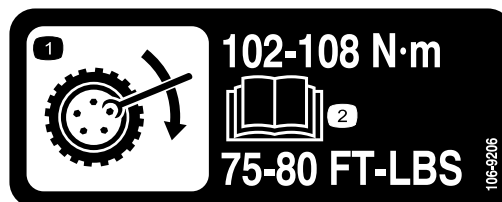
- | | |
|---|---|
| 1. Eksplosionsfare | 6. Hold omkringstående væk fra batteriet. |
| 2. Ingen ild, åben flamme eller rygning | 7. Bær beskyttelsesbriller; eksplosive gasser kan forårsage blindhed og andre personskader. |
| 3. Kaustisk væske/fare for kemisk forbrænding | 8. Batterisyre kan forårsage blindhed og alvorlige forbrændinger. |
| 4. Bær beskyttelsesbriller. | 9. Skyl omgående øjnene med vand, og søg hurtigt læge. |
| 5. Læs <i>betjeningsvejledning</i> . | 10. Indeholder bly; må ikke kasseres |



93-6696

decal93-6696

1. Fare ved oplagret energi – læs *betjeningsvejledningen*.



106-9206

decal106-9206

1. Foreskrevne hjultilspændingsmomenter
2. Læs *Betjeningsvejledningen*.



93-6697

decal93-6697

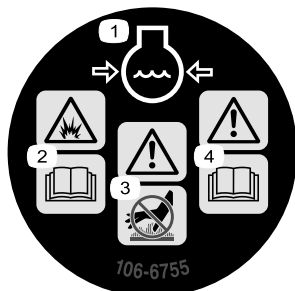
1. Læs *betjeningsvejledningen*.
2. Tilsæt SAE 80w-90 (API GL-5)-olie for hver 50. time.



106-6754

decal106-6754

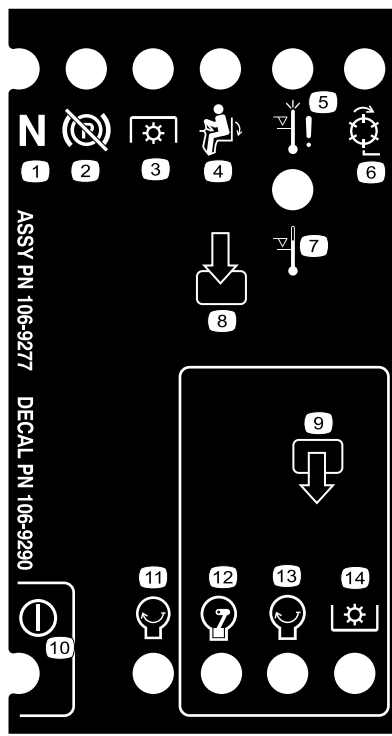
1. Advarsel – rør ikke ved den varme overflade.
2. Risiko for skæring/amputation på ventilatoren og fare for at blive viklet ind i remmen – hold afstand til bevægelige dele.



106-6755

decal106-6755

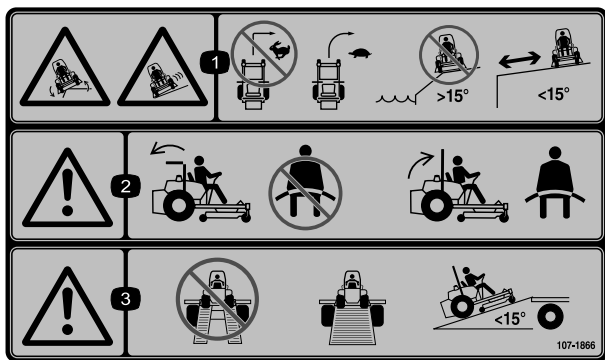
1. Motorkølevæske under tryk.
2. Eksplosionsfare – læs *betjeningsvejledningen*.
3. Advarsel – rør ikke ved den varme overflade.
4. Advarsel – læs *betjeningsvejledningen*.



decal106-9290

106-9290

- | | | | |
|-------------------------------|-----------------------------|----------------------|-----------|
| 1. Indgange | 5. I sædet | 9. Udgange | 13. Start |
| 2. Ikke aktiv | 6. Kraftudtag | 10. Kraftudtag | 14. Servo |
| 3. Temperaturlukningskontakt | 7. Parkeringsbremsen løsnet | 11. Start | |
| 4. Advarsel om høj temperatur | 8. Neutral | 12. ETR (startstrøm) | |

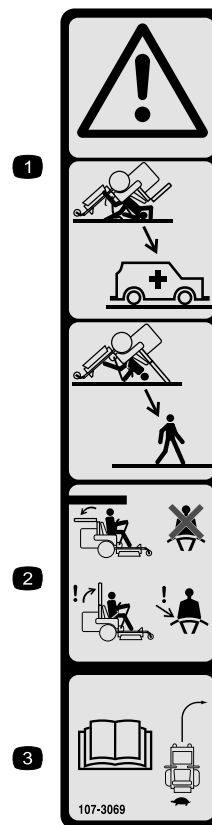


107-1866

decal107-1866

Bemærk: Denne maskine overholder industristandarden for stabilitetsprøvning i afprøvningen af statisk stabilitet, sidestabilitet og stabilitet i længderetningen ved den anbefalede maksimale hældning, der er angivet på mærkaten. Læs instruktionerne til betjening af maskinen på skrånninger i *betjeningsvejledningen*, og gennemgå de forhold, under hvilke maskinen skal betjenes, for at afgøre, om du kan betjene maskinen under forholdene på den pågældende dag og det pågældende sted. Ændringer i terrænet kan medføre en ændring i betjeningen af maskinen på skrånninger. Hvis det er muligt, skal klippeenhederne holdes sænket til jorden, mens maskinen betjenes på skrånninger. Hævning af klippeenhederne under betjening på skrånninger kan gøre maskinen ustabil.

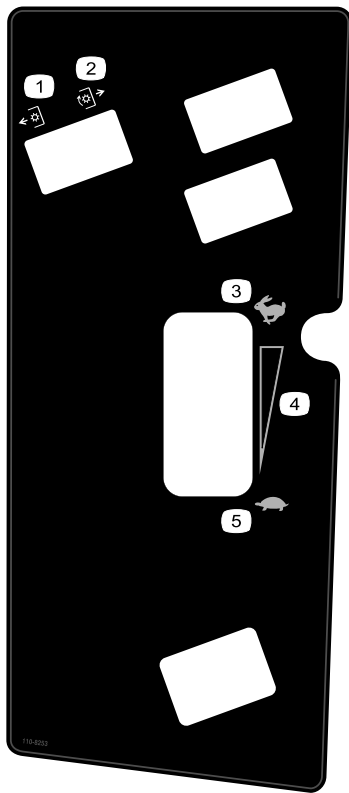
1. Fare for udskridning/mistet herredømme, tippefare – bratte afsatser: Drej ikke ved høj hastighed, men drej ved lav hastighed. Kør ikke på skrånninger tæt på vand. Arbejd ikke på skrånninger med en hældning på mere end 15°. Hold afstand til bratte afsatser.
2. Advarsel – hvis styrtbøjlen er sænket, skal du ikke spænde sikkerhedsselen. Hvis styrtbøjlen er hævet, skal du spænde sikkerhedsselen.
3. Advarsel – brug ikke dobbelte ramper ved læsning på en anhænger, men brug kun en enkelt rampe svarende til maskinens bredde. Brug en rampe med en hældning på mindre end 15°.



107-3069

decal107-3069

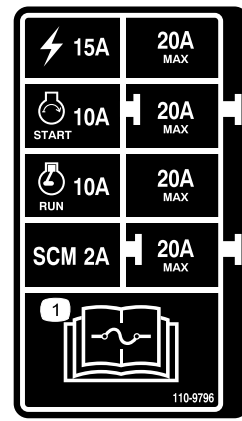
1. Advarsel – styrtbøjlen beskytter dig ikke, når den er slået ned.
2. For at undgå personskade eller dødsfald som følge af en vælteulykke skal styrtbøjlen holdes i hævet og låst position, og sikkerhedsselen skal være spændt. Sænk kun styrtbøjlen, når det er absolut nødvendigt, og spænd ikke sikkerhedsselen, når styrtbøjlen er nede.
3. Læs *betjeningsvejledningen*, og kør langsomt og forsigtigt.



110-8253

decal110-8253

- | | |
|-------------------------|------------------------------------|
| 1. Kraftudtag udkoblet | 4. Trinløst regulerbar indstilling |
| 2. Kraftudtag indkoblet | 5. Langsom |
| 3. Hurtig | |



110-9796

decal110-9796

1. Læs *Betjeningsvejledningen* for at få oplysninger om sikringer.

⚠ WARNING: This product can expose you to chemicals including diesel engine exhaust, which is known to the State of California to cause cancer, and carbon monoxide, which is known to the State of California to cause birth defects or other reproductive harm. For more information go to www.P65Warnings.ca.gov. For more information, please visit www.toro.com/CAProp65.

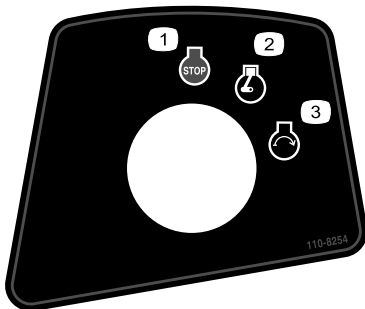
CALIFORNIA SPARK ARRESTER WARNING

Operation of this equipment may create sparks that can start fires around dry vegetation. A spark arrester may be required. The operator should contact local fire agencies for laws or regulations relating to fire prevention requirements.

133-5618

133-5618

decal133-5618



110-8254

decal110-8254

- | | |
|--------------------|---------------|
| 1. Motorstandsning | 3. Motorstart |
| 2. Motorkørsel | |

GROUNDMASTER 7200 / 7210 QUICK REFERENCE AID

CHECK/SERVICE (daily)
 1. OIL LEVEL, ENGINE
 2. OIL LEVEL, HYDRAULIC TANK
 3. COOLANT LEVEL, RADIATOR
 4. FUEL /WATER SEPARATOR
 5. PRECLEANER - AIR CLEANER
 6. RADIATOR SCREEN
 7. BRAKE FUNCTION
 8. TIRE PRESSURE
 9. BATTERY
 10. BELTS - DECK, FAN, ALTERNATOR
 11. GEARBOX
 GREASING - SEE OPERATOR'S MANUAL

FLUID SPECIFICATIONS/CHANGE INTERVALS

| SEE OPERATOR'S MANUAL FOR INITIAL CHANGES. | FLUID TYPE | CAPACITY | CHANGE INTERVAL* | | FILTER PART NO. |
|--|-----------------------------|---|-------------------------|----------|-----------------|
| | | | FLUID | FILTER | |
| A. ENGINE OIL | *SAE 15W-40 | 3.9 QTS. WITH FILTER (3.7 LITERS) | 150 HRS. | 150 HRS. | 108-3841 |
| B. HYD. CIRCUIT OIL | MOBIL 424 | 10.9 QTS. (10.3 LITERS) | 800 HRS. | 800 HRS. | 108-5194 |
| C. AIR CLEANER | | | SEE INDICATOR | | 108-3810 |
| D. WATER SEPARATOR | | | 400 HRS. | | 110-9049 |
| E. FUEL TANK | NO. 2-Diesel | 11 GALS. (41 LITERS) | Drain and flush, 2 yrs. | | |
| F. COOLANT | 50/50 Ethylene glycol/water | 6 QTS. (5.7 LITERS) | Drain and flush, 2 yrs. | | |
| G. GEARBOX | SAE EP90W | 12 oz. (355 mL) | 400 HRS. | | |

*SEE OPERATOR'S MANUAL FOR INITIAL CHANGES / WINTER USE.

110-8252

decal110-8252

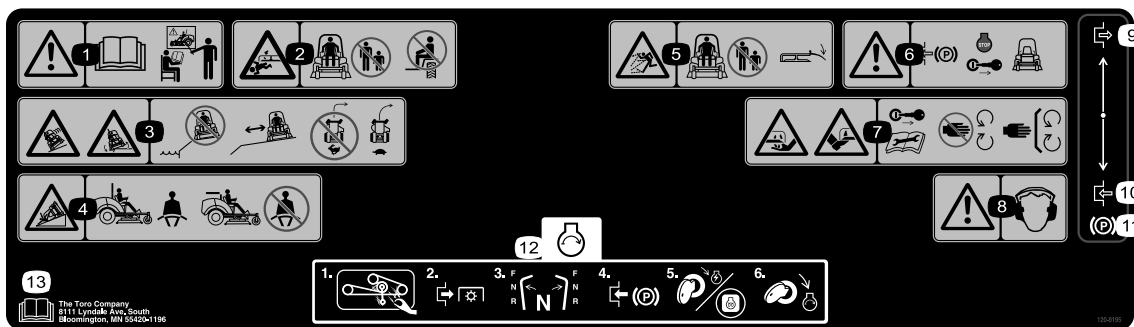
- | | | |
|--|------------------|-------------------|
| 1. Læs <i>Betjeningsvejledningen</i> . | 3. Hydraulikolie | 5. Motorkølevæske |
| 2. Parkeringsbremse | 4. Brændstof | 6. Motorolie |



110-9781

decal110-9781

1. Advarsel – læs *betjeningsvejledningen*.
2. Forgiftningsfare, fare for ætsning/kemisk forbrænding – hold børn på sikker afstand fra batteriet.
3. Advarsel – rør ikke ved den varme overflade.
4. Risiko for skæring/amputation, ventilator. Klemningsfare, rem – hold afstand til bevægelige dele.
5. Fare ved hydraulikvæske under tryk, fare for højtrykssprøjt, fare ved højtryksvæske, risiko for indsprøjtning i kroppen – bær hånd- og hudbeskyttelse.

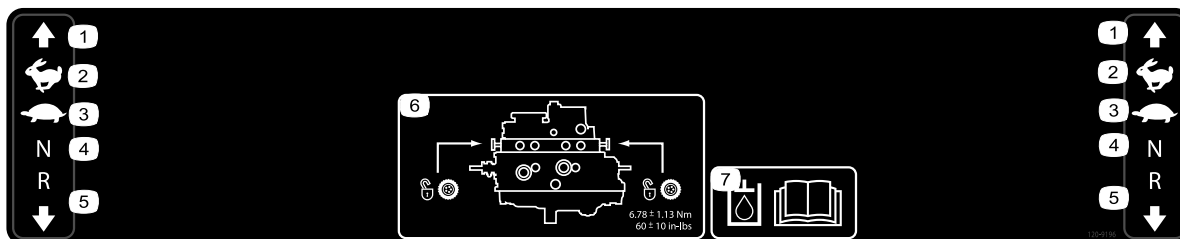


120-9195

decal120-9195

Bemærk: Denne maskine overholder industristandarden for stabilitetsprøvning i afprøvningen af statisk stabilitet, sidestabilitet og stabilitet i længderetningen ved den anbefalede maksimale hældning, der er angivet på mærkaten. Læs instruktionerne til betjening af maskinen på skrånninger i *betjeningsvejledningen*, og gennemgå de forhold, under hvilke maskinen skal betjenes, for at afgøre, om du kan betjene maskinen under forholdene på den pågældende dag og det pågældende sted. Ændringer i terrænet kan medføre en ændring i betjeningen af maskinen på skrånninger. Hvis det er muligt, skal klippeenhederne holdes sænket til jorden, mens maskinen betjenes på skrånninger. Hævning af klippeenhederne under betjening på skrånninger kan gøre maskinen ustabil.

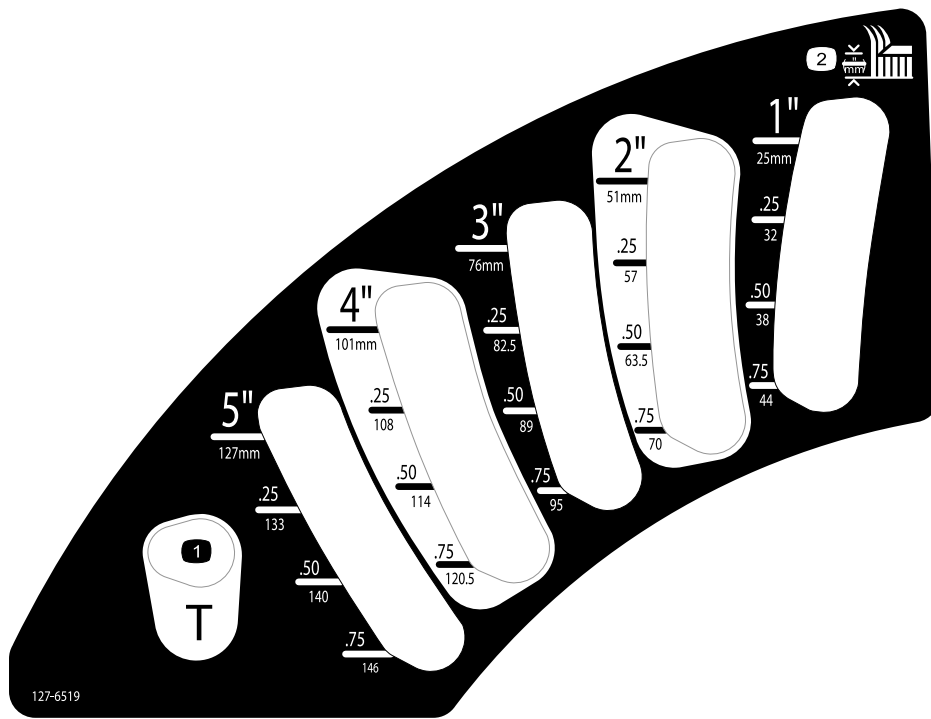
- | | |
|--|--|
| 1. Advarsel – læs <i>betjeningsvejledningen</i> . Betjen ikke maskinen, hvis du mangler den behørigte oplæring. | 8. Advarsel – bær høreværn. |
| 2. Fare for skæring/amputation, plæneklipperens skærekniv – hold omkringstående på afstand, og medtag ikke passagerer på maskinen. | 9. Deaktiveret |
| 3. Fare for udskridning/mistet herredømme, tippefare – bratte afsatser: Klip ikke i nærheden af bratte afsatser. Hold afstand til bratte afsatser. Drej ikke ved høj hastighed, men drej ved lav hastighed. | 10. Aktiveret |
| 4. Tippefare – brug sikkerhedsselen, når styrtbøjlen er hævet. Brug ikke sikkerhedsselen, når styrtbøjlen er sænket. | 11. Parkeringsbremse |
| 5. Fare for udslyngede genstande – hold omkringstående på afstand. Sænk deflektoren, inden maskinen tages i brug. | 12. Start motoren – Rengør plæneklipperremmen og -remskiverne for græs og snavs, udkobl kraftudtaget, sæt drevet i neutral, aktiver parkeringsbremsen, drej nøglen for at tænde plæneklipperen, og drej nøglen helt for at starte motoren. |
| 6. Advarsel – aktiver parkeringsbremsen, sluk for motoren, og tag nøglen ud, før du forlader maskinen. | 13. Læs <i>betjeningsvejledningen</i> . |
| 7. Fare for skæring/amputation af hænder eller fødder, plæneklipperens skærekniv – tag nøglen ud, og læs <i>betjeningsvejledningen</i> , før der udføres vedligeholdelse. Hold afstand til bevægelige dele, og hold alle afskærmninger og værn på plads. | |



120-9196

decal120-9196

- | | | | |
|-----------|------------|---|--|
| 1. Fremad | 3. Langsom | 5. Bakgear | 7. Læs <i>betjeningsvejledningen</i> for at få flere oplysninger om hydraulikvæsken. |
| 2. Hurtig | 4. Neutral | 6. Trækventilernes placering. Tilspænd trækventilerne med et moment på 5,65 til 7,91 N·m. | |



127-6519

decal127-6519

1. Transportposition

2. Klippehøjde

Opsætning

Løsdele

Brug skemaet herunder til at kontrollere, at alle dele er blevet leveret.

| Fremgangsmåde | Beskrivelse | Antal | Anvendelse |
|---------------|-------------------------------------|-------|---|
| 1 | Kræver ingen dele | – | Hævning af styrtbøjlen. |
| 2 | Klippeenhedens monteringsvejledning | 1 | Montering af klippeenheden. |
| 3 | Kræver ingen dele | – | Justering af forreste venstre styrehjul. |
| 4 | Kræver ingen dele | – | Kontrol af dæktrykket. |
| 5 | Kræver ingen dele | – | Montering af vægte. |
| 6 | Kræver ingen dele | – | Kontrol af hydraulikvæske-, motorolie- og kølevæskestanden. |
| 7 | Mærkat med produktionsår | 1 | Påsætning af mærkaten (kun CE-maskiner). |

Medier og øvrige dele

| Beskrivelse | Antal | Anvendelse |
|-------------------------|-------|---|
| Betjeningsvejledning | 1 | Gransk den, inden du betjener maskinen. |
| Ejerens motorvejledning | 1 | Brug den til at tilgå motoroplysninger. |
| Tændingsnøgler | 2 | Start af motoren. |

1

Hævning af styrtbøjlen

Kræver ingen dele

Fremgangsmåde

Se [Justering af styrtbøjlen \(side 23\)](#) for at få oplysninger om at hæve styrtbøjlen.

2

Montering af klippeenheden

Dele, der skal bruges til dette trin:

| | |
|---|--|
| 1 | Klippeenhedens <i>monteringsvejledning</i> |
|---|--|

Fremgangsmåde

Monter klippeenheden i henhold til *monteringsvejledningen* for den pågældende klippeenhed.

3

Justering af forreste venstre styrehjul

Kræver ingen dele

Fremgangsmåde

Juster forreste venstre styrehjul til den yderste position for klippeenheder på 183 cm og til den inderste position for klippeenheder på 152 og 158 cm.

4

Kontrol af dæktrykket

Kræver ingen dele

Fremgangsmåde

Kontroller dæktrykket. Se [Kontrol af dæktrykket \(side 46\)](#).

Vigtigt: Oprethold trykket i alle dæk for at sikre en klipning af god kvalitet og korrekt maskindrift. Pump ikke for lidt luft i dækkene.

5

Montering af vægte (i overensstemmelse med CE)

Kræver ingen dele

Fremgangsmåde

Maskiner med klippeskjolde på 183 cm og ingen andre redskaber påmonteret skal ikke have tilføjet yderligere vægt for at opfylde CE-standarderne. Det kan dog være nødvendigt at købe og montere ekstra vægte afhængigt af din plæneklippers skjoldstørrelse/-type og de redskaber, du monterer på maskinen. Nedenstående tabel viser de forskellige redskabskonfigurationer og den ekstra frontvægt, der skal monteres på hver enkelt model:

| Redskabskonfiguration | Påkrævet vægt med et 157 cm grundskjold (30457) | Påkrævet vægt med et 183 cm grundskjold (30353) | Påkrævet vægt med et 183 cm sideudkast (30481) |
|---|---|---|--|
| Groundsmaster 7200/7210-traktionsenhed uden redskaber monteret | 10 kg | 0 kg | 0 kg |
| Groundsmaster 7200/7210-traktionsenhed med hård kaleche | 34 kg | 9,5 kg | 15 kg |
| Groundsmaster 7200/7210-traktionsenhed med hård kaleche og vejlygtesæt | 32,2 kg | 28,5 kg | 10 kg |
| Groundsmaster 7200/7210-traktionsenhed med hård kaleche, vejlygtesæt og støttebuk | 18 kg | 17 kg | 10 kg |
| Groundsmaster 7200/7210-traktionsenhed med hård kaleche og støttebuk | 14 kg | 10 kg | 10 kg |
| Groundsmaster 7200/7210-traktionsenhed med vejlygtesæt og støttebuk | 0 kg | 0 kg | 0 kg |
| Groundsmaster 7200/7210-traktionsenhed med vejlygtesæt | 11,3 kg | 0 kg | 0 kg |
| Groundsmaster 7200/7210-traktionsenhed med støttebuk | 0 kg | 0 kg | 0 kg |

Kontakt din autoriserede Toro-forhandler for at anskaffe de fornødne sæt og vægte til din maskine.

6

Kontrol af olie- og væskestande

Kræver ingen dele

Fremgangsmåde

1. Kontroller hydraulikvæskestanden, før motoren startes. Se [Kontrol af hydrauliksystemet \(side 56\)](#).
2. Kontroller motoroliestanden, før motoren startes. Se [Kontrol af motoroliestanden \(side 41\)](#).
3. Kontroller kølesystemet, før motoren startes. Se [Kontrol af kølesystemet \(side 48\)](#).

7

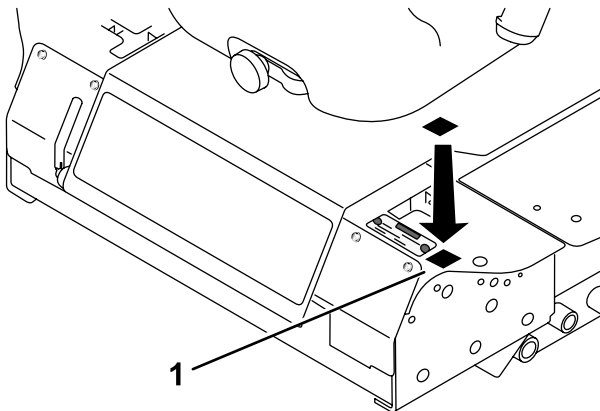
Påsætning af mærkatet (kun CE-maskiner)

Dele, der skal bruges til dette trin:

- | | |
|---|--------------------------|
| 1 | Mærkat med produktionsår |
|---|--------------------------|

Fremgangsmåde

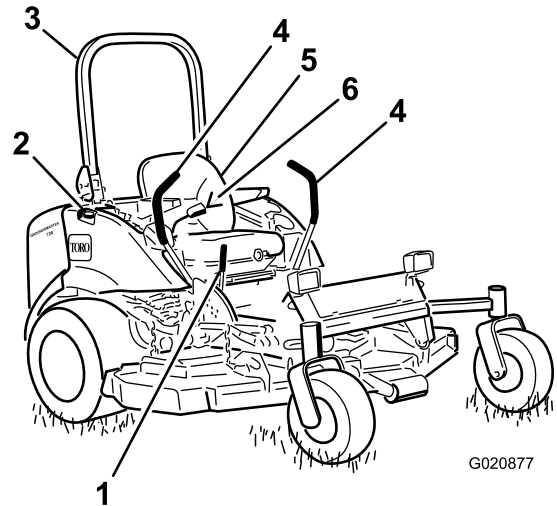
På maskiner, der skal overholde CE-bestemmelser, påsættes mærkatet med produktionsår, som medfølger blandt de løse dele ([Figur 3](#)).



Figur 3

g278244

Produktoversigt

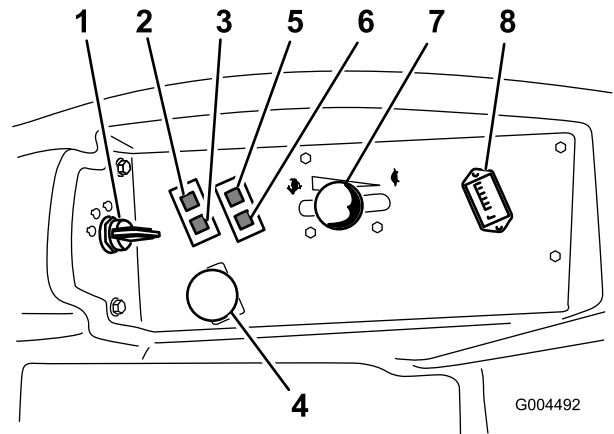


G020877

g020877

Figur 4

1. Parkeringsbremsehåndtag
2. Brændstoftankdæksel (begge sider)
3. Styrtøjle
4. Bevægelsehåndtag
5. Sæde
6. Sikkerhedssele



G004492

g004492

Figur 5

1. Tændingskontakt
2. Advarselampe for motor-kølevæsketemperatur
3. Gløderørskontrollampe
4. Kraftudtagskontakt
5. Kontrollampe for olietryk
6. Ladekontrollampe
7. Gashåndtag
8. Timetæller

Betjeningsanordninger

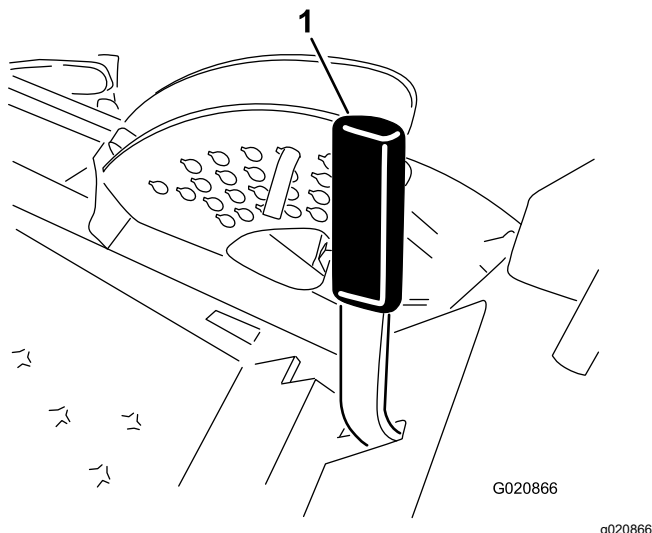
Før du starter motoren og anvender maskinen, er det vigtigt, at du er fortrolig med alle maskinens betjeningsanordninger ([Figur 4](#) og [Figur 5](#)).

Bevægelseshåndtag

Bevægelseshåndtagene styrer maskinens bevægelser i frem- og baggear såvel som ved drejning af maskinen. Se [Kørsel med maskinen \(side 28\)](#).

Parkeringsbremsehåndtag

Når du slukker motoren, skal du aktivere parkeringsbremsen for at undgå, at maskinen bevæger sig ved et uheld. Træk håndtaget bagud og opad for at aktivere parkeringsbremsen ([Figur 6](#)). Du udløser parkeringsbremsen ved at skubbe håndtaget fremad og nedad.



Figur 6

1. Parkeringsbremsehåndtag

Tændingskontakt

Tændingskontakten har 3 positioner: FRA, TÆNDT/FORVARM og START.

Gashåndtag

Gashåndtaget styrer motorens hastighed, skæreknivenes hastighed og, sammen med bevægelseshåndtagene, maskinens kørselshastighed. Når gashåndtaget flyttes frem til HURTIG position, øges motorens hastighed. Når det flyttes baglæns mod positionen SLOW (Langsom), sænkes motorens hastighed. Kør altid maskinen med gashåndtaget i positionen FAST (Hurtig), når du klipper græs.

Kraftudtagskontakt

Kraftudtagskontakten starter og stopper skæreknivene.

Gløderørskontrollampe (orange lampe)

Gløderørskontrollampen ([Figur 5](#)) tændes, når du drejer tændingskontakten til positionen ON (Til). Den er tændt i 6 sekunder. Når lampen slukker, kan du starte motoren.

Timetæller

Timetælleren registrerer det antal timer, du betjener maskinen med tændingskontakten i positionen RUN (Kør). Brug disse tal til planlægning af regelmæssig vedligeholdelse.

Advarselslampe for kølevæsketemperatur

Denne lampe lyser, og skæreknivene stopper, hvis motorens kølevæsketemperatur er for høj. Hvis du ikke standser maskinen, og kølevæsketemperaturen stiger yderligere 11 °C, slukker motoren.

Vigtigt: Hvis plæneklipperskjoldet deaktiveres, og temperaturadvarselslampe er tændt, skal du trykke kraftudtagsknappen ned, køre til et sikkert, plant område, flytte gashåndtaget til positionen LANGSOM, føre bevægelseshåndtagene til den NEUTRALE LÅSEPOSITION og aktivere parkeringsbremsen. Lad motoren køre i tomgang i nogle minutter, mens den afkøler til en sikker temperatur. Sluk motoren, og kontroller kølesystemet. Se [Kontrol af kølesystemet \(side 48\)](#).

Ladekontrollampe

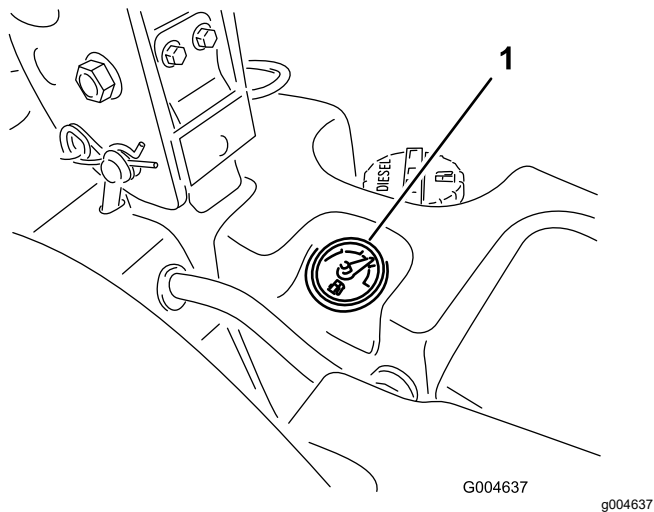
Ladekontrollampen tænder, hvis det elektriske opladningssystem fungerer over eller under det normal driftsområde ([Figur 5](#)). Kontroller og/eller reparer det elektriske opladningssystem.

Kontrollampe for olietryk

Kontrollampen for olietryk lyser, når olietrykket i motoren falder til under et sikkert niveau ([Figur 5](#)). Hvis olietrykket er lavt, skal du slukke motoren og finde årsagen. Reparer motoroliesystemet, før du starter motoren igen.

Brændstofmåler

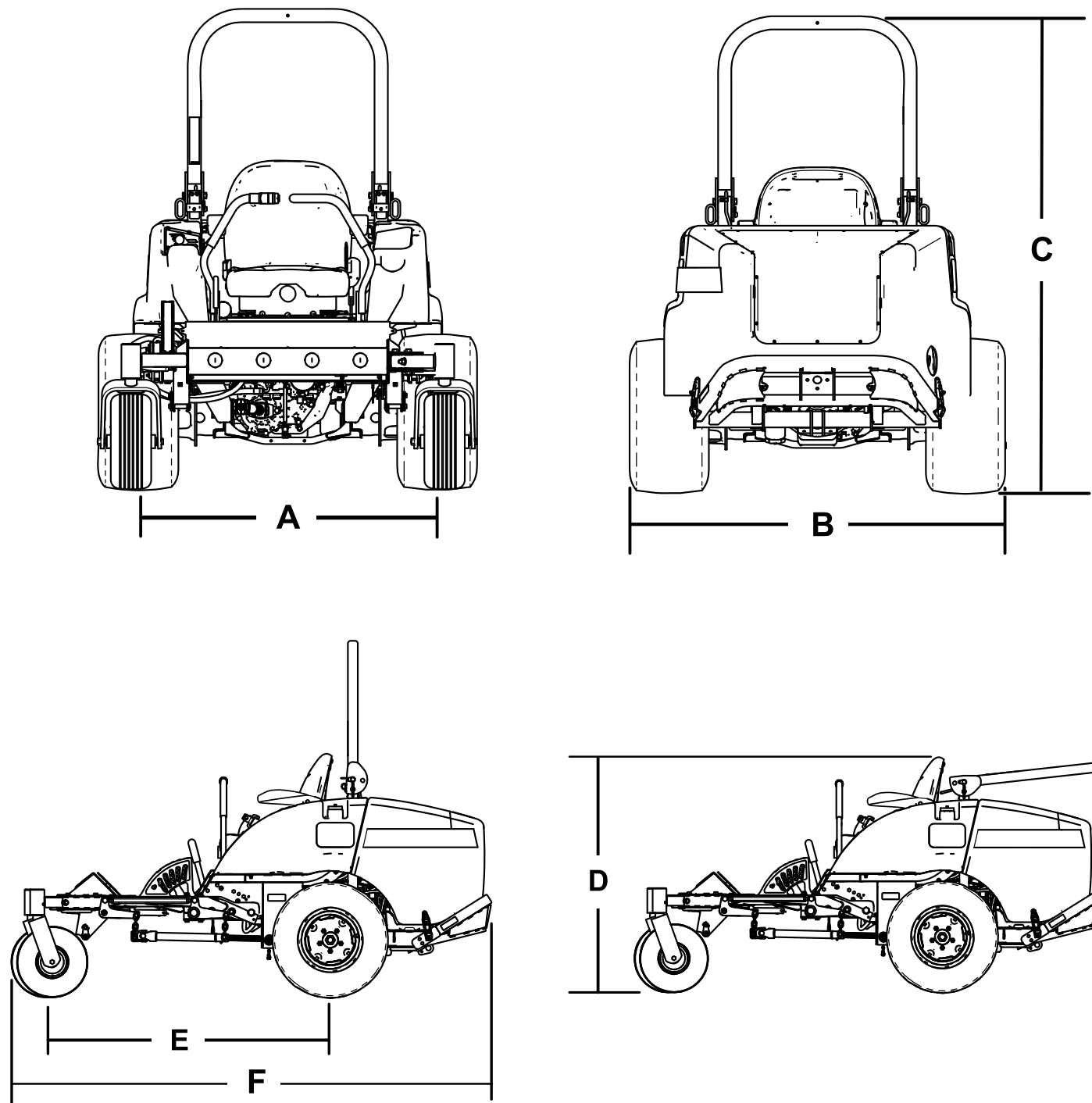
Brændstofmåleren (Figur 7) viser, hvor meget brændstof der er i tankene



Figur 7

1. Brændstofmåler
-

Specifikationer



Figur 8

g242892

| Beskrivelse | Figur 8-referenc | Mål og vægt |
|---|------------------|-------------|
| Højde med styrtbøjle hævet | C | 183 cm |
| Højde med styrtbøjle sænket | D | 125 cm |
| Samlet længde | F | 246 cm |
| Samlet bredde | B | 145 cm |
| Akselafstand | E | 145 cm |
| Dækslidbane (midterlinje til midterlinje), bagtil | A | 114 cm |

| | | |
|--|--|--------|
| Afstand fra jorden | | 15 cm |
| Vægt, med klippeenhed med sideudkast på 183 cm (30354 eller 30481) | | 934 kg |
| Vægt, med klippeenhed med sideudkast på 152 cm (30456) | | 900 kg |
| Vægt, med klippeenhed med sideudkast på 183 cm (30353) | | 876 kg |
| Vægt, med klippeenhed med sideudkast på 158 cm (30457) | | 855 kg |

Bemærk: Specifikationer og design kan ændres uden forudgående varsel.

Redskaber/tilbehør

Der kan fås en række forskellige Toro-godkendte redskaber og tilbehør til brug sammen med maskinen, som gør den bedre og mere alsidig. Kontakt en autoriseret serviceforhandler eller en autoriseret Toro-forhandler, eller gå ind på www.Toro.com for at få en liste over alt godkendt udstyr og tilbehør.

Brug kun originale Toro-reservedele og tilbehør for at sikre optimal ydelse og sikre, at maskinen fortsat overholder sikkerhedscertificeringen. Reservedele og tilbehør, der er fremstillet af andre producenter, kan være farlige, og brug heraf kan gøre garantien ugyldig.

Betjening

Bemærk: Maskinens venstre og højre side er som set fra den normale betjeningsposition.

Før betjening

Sikkerhedshensyn før drift

Generelt om sikkerhed

- Maskinen må aldrig betjenes eller vedligeholdes af børn eller utrænede personale. Vær opmærksom på, at lokale forskrifter kan angive en mindstealder for operatøren. Ejeren er ansvarlig for at træne alle operatører og mekanikere.
- Bliv fortrolig med anvisningerne for sikker betjening af udstyret samt med betjeningsanordningerne og sikkerhedssymbolerne.
- Sluk motoren, tag nøglen ud (hvis udstyret hermed), og vent på, at al bevægelse standser, inden du forlader førersædet. Lad maskinen køle af, inden du justerer, efterser, rengør eller stiller den til opbevaring.
- Du skal vide, hvordan man hurtigt standser maskinen og slukker for motoren.
- Kontroller, at dødemandsgreb, sikkerhedskontakter og afskærmninger er korrekt påmonteret og fungerer korrekt. Betjen ikke maskinen, hvis de ikke fungerer korrekt.
- Før du klipper, skal du altid efterse maskinen for at sikre, at skæreknavene, skæreknavsboltene og klippeenhederne er i god driftsmæssig stand. Udskift slidte eller beskadigede skæreknive og bolte sætvis for at bevare afbalanceringen.
- Efterse området, hvor maskinen skal bruges, og fjern alle objekter, som maskinen kan risikere at udslynge.

Brændstofsikkerhed

- Vær yderst forsigtig, når du håndterer brændstof. Det er letantændeligt, og dampene kan eksplodere.
- Sluk alle cigaretter, cigarer, piber og andre antændingskilder.
- Brug kun en godkendt brændstofbeholder.
- Fjern ikke brændstofdækslet, og fyld ikke brændstoftanken, mens motoren kører eller er varm.
- Du må ikke påfylde eller tømme brændstof i et lukket rum.

- Opbevar ikke maskinen eller brændstofbeholdere, hvor der er åben ild, gnister eller vågeblus som f.eks. på en vandvarmer eller andre apparater.
- Hvis du spilder brændstof, må du ikke forsøge at starte motoren. Foretag dig ikke noget, der kan antænde brændstoffet, før dampene er spredt.

Påfyldning af brændstof

Brændstofspekifikation

- Brug aldrig petroleum eller benzin i stedet for dieselbrændstof.
- Bland aldrig petroleum eller brugt motorolie med dieselbrændstoffet.
- Opbevar aldrig brændstof i indvendigt forzinkede beholdere.
- Brug ikke brændstofadditiver.

Petroleumdiesel

Cetantal: 40 eller højere

Svovlindhold: Lavt svovlindhold (<500 ppm) eller ekstra lavt svovlindhold (<15 ppm)

Brændstoffabel

| Dieselbrændstofspekifikation | Sted |
|---|---------------|
| ASTM D975 Nr. 1-D S15 Nr. 2-D S15 | USA |
| EN 590 | EU |
| ISO 8217 DMX | International |
| JIS K2204 klasse nr. 2 | Japan |
| KSM-2610 | Korea |

- Brug kun rent, frisk dieselbrændstof eller biodieselbrændstoffer.
- Køb brændstof i mængder, der kan bruges inden for 180 dage for at sikre, at brændstoffet er frisk.

Brug sommerdieselolie (nr. 2-D) ved temperaturer over -7 °C og vinterdieselolie (nr. 1-D eller en blanding af nr. 1-D/2-D) under denne temperatur.

Bemærk: Brug af vinterbrændstof ved lavere temperaturer giver et lavere flammepunkt og en kold flowkarakteristik, som letter start og minimerer tilstopning af brændstoffilteret.

Brug af sommerbrændstof ved en temperatur på over -7 °C bidrager til at forlænge brændstofpumpens levetid og giver øget kraft sammenlignet med vinterbrændstof.

Brug af biodiesel

Denne maskine kan også bruge et blandet biodieselbrændstof på op til B20 (20 % biodiesel, 80 % petrodiesel).

Svovlindhold: Ultralavt svovlindhold (<15 ppm)

Specifikation for biodieselbrændstof:
ASTM D6751 eller EN 14214

Specifikationen for blandet brændstof:
ASTM D975, EN 590 eller JIS K2204

Vigtigt: Petroleumdieselandelen skal have ekstra lavt svovlindhold.

Træf følgende forholdsregler:

- Biodieselblandinger kan beskadige lakerede overflader.
- Brug B5 (biodieselindhold på 5 %) eller blandinger med et lavere biodieselindhold under kolde vejrforhold.
- Efterse tætninger, slanger og pakninger, der kommer i berøring med brændstoffet, da de kan forringes over tid.
- Tilstopning af brændstoffilteret kan forekomme i et vist stykke tid efter, at du er gået over til at bruge biodieselblandinger.
- Kontakt en autoriseret Toro-forhandler for at få flere oplysninger om biodiesel.

Brændstoftankens kapacitet

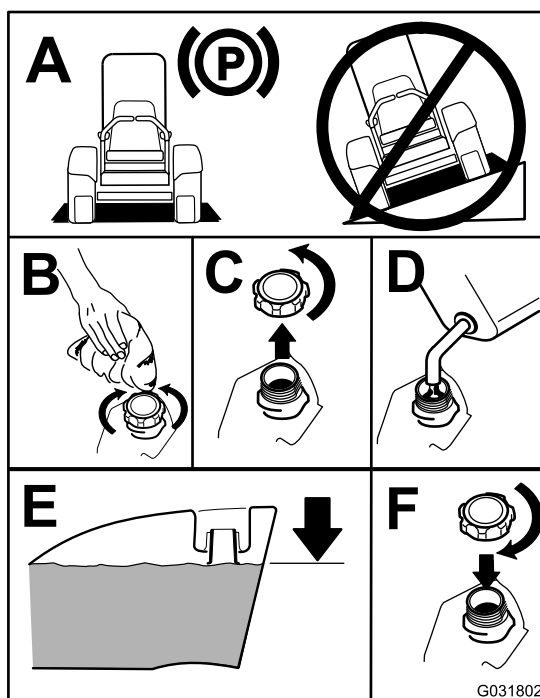
43,5 l

Opfyldning af brændstoftanken

Vigtigt: Brændstoftankene er forbundet, men brændstoffet løber ikke hurtigt fra den ene tank til den anden. Det er vigtigt at parkere på en plan overflade, når du vil påfylde brændstof. Hvis du parkerer på en skråning, kan du overfylde tankene uden at være klar over det.

Vigtigt: Fyld ikke for meget på brændstoftankene.

Vigtigt: Åbn ikke brændstoftankene, når maskinen er parkeret på en skråning. Der kunne løbe brændstof ud.



Figur 9

g031802

Bemærk: Fyld om muligt brændstoftankene helt op efter hver anvendelse. Dette minimerer akkumulering af kondens i brændstoftanken.

Kontrol af motoroliestanden

Før du starter motoren og bruger maskinen, skal du kontrollere oliestanden i motorens krumtaphus. Se [Kontrol af motoroliestanden \(side 41\)](#).

Kontrol af kølesystemet

Før du starter motoren og bruger maskinen, skal du kontrollere kølesystemet. Se [Kontrol af kølesystemet \(side 22\)](#).

Kontrol af hydrauliksystemet

Før du starter motoren og bruger maskinen, skal du kontrollere hydrauliksystemet. Se [Kontrol af hydrauliksystemet \(side 56\)](#).

Justering af styrtbøjlen

⚠ ADVARSEL

Undgå personskade eller dødsfald pga. væltning: Hold styrtbøjlen i den hævede låste position, og brug sikkerhedsselen.

Sørg for, at sædet er forsvarligt fastgjort med sædelåsen.

⚠ ADVARSEL

Du er ikke beskyttet af styrtbøjlen, når styrtbøjlen er i sænket position.

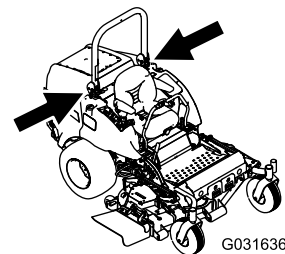
- Betjen ikke maskinen i ujævnt terræn eller på en bakkeskråning, mens styrtbøjlen er i sænket position.
- Sænk kun styrtbøjlen, når det er absolut nødvendigt.
- Spænd ikke sikkerhedsselen, når styrtbøjlen er i sænket position.
- Kør langsomt og forsigtigt.
- Hæv styrtbøjlen, lige så snart der er plads til, at den kan hæves.
- Kontroller omhyggeligt, om der er fri højde over dit hoved, dvs. om der er fri for grene, døråbninger, elektriske ledninger, før du kører under nogen genstand, og kom ikke i berøring med sådanne.

Vigtigt: Spænd altid sikkerhedsselen, når styrtbøjlen er i den hævede og låste position. Spænd ikke sikkerhedsselen, når styrtbøjlen er i sænket position.

Sænkning af styrtbøjlen

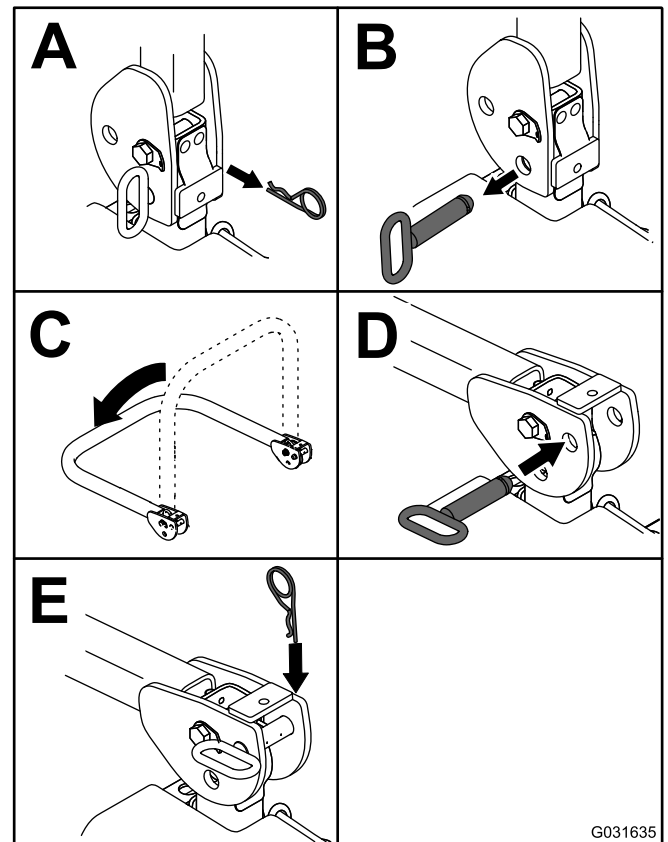
Sænk styrtbøjlen som vist i [Figur 11](#).

Bemærk: Skub bøjlen fremad for at tage trykket af stifterne.



G031636

g031636



G031635

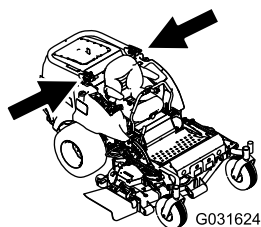
g031635

Figur 10

Bemærk: Fastgør styrtbøjlen, så den ikke beskadiger motorhjelm.

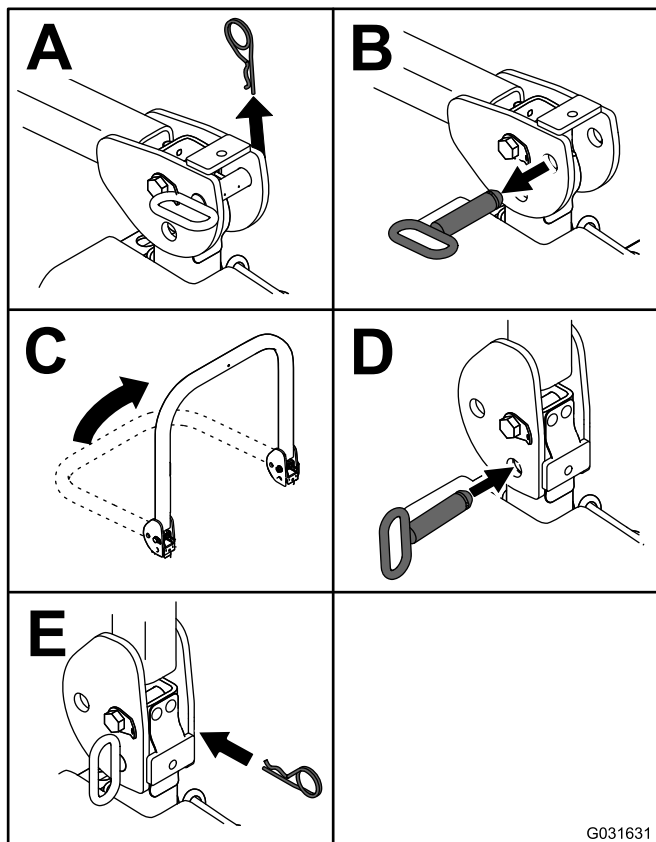
Hævning af styrtbøjlen

Hæv styrtbøjlen som vist i [Figur 10](#).



G031624

g031624



G031631

g031631

Figur 11

Vigtigt: Spænd altid sikkerhedsselen, når styrbøjlen er i den hævede og låste position. Spænd ikke sikkerhedsselen, når styrbøjlen er i sænket position.

Anvendelse af sikkerhedslåsesystemet

⚠ FORSIGTIG

Hvis kontakterne til sikkerhedslåsesystemet frakobles eller bliver beskadigede, kan maskinen fungere uventet og forårsage personskade.

- Pil ikke ved sikkerhedskontakterne.
- Kontroller dagligt, at sikkerhedskontakterne fungerer, og udskift eventuelle beskadigede kontakter, før du betjener maskinen.

Sådan fungerer sikkerhedslåsesystemet

Sikkerhedslåsesystemet forhindrer motoren i at starte, medmindre:

- Du sidder i førersædet, eller parkeringsbremsen er aktiveret.
- Kraftudtaget er udkoblet.
- Bevægelseshåndtagene er placeret i den NEUTRALE LÅSEPOSITION.
- Motortemperaturen er under den maksimale driftstemperatur.

Sikkerhedslåsesystemet er også konstrueret til at slukke for motoren, hvis du flytter traktionsbetjeningsanordningerne ud af NEUTRAL-LOCK (neutral låseposition), mens parkeringsbremsen er aktiveret. Hvis du rejser dig fra sædet, mens kraftudtaget er indkoblet, går der 1 sekund, hvorefter motoren slukker.

Afprøvning af sikkerhedslåsesystemet

Eftersynsinterval: Hver anvendelse eller dagligt

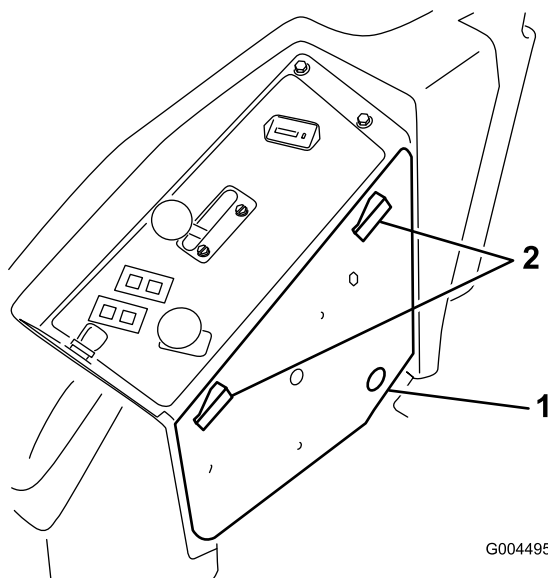
Kontroller altid sikkerhedslåsesystemet, før du betjener maskinen. Hvis sikkerhedssystemet ikke fungerer som beskrevet i det følgende, skal der straks tilkaldes en autoriseret forhandler til at reparere sikkerhedssystemet.

1. Sæt dig i sædet, aktiver parkeringsbremsen, og flyt kraftudtaget til positionen ON (til). Prøv at starte motoren. Motoren bør ikke tørne.
2. Sæt dig i sædet, aktiver parkeringsbremsen, og flyt kraftudtaget til positionen OFF (fra). Flyt et af bevægelseshåndtagene væk fra den NEUTRALE LÅSEPOSITION. Prøv at starte motoren. Motoren bør ikke tørne. Gentag fremgangsmåden for det andet bevægelseshåndtag.

3. Sæt dig i sædet, aktiver parkeringsbremsen, flyt kraftudtagskontakten til positionen OFF (fra), og flyt bevægelsehåndtagene til den NEUTRALE LÅSEPOSITION. Start motoren. Deaktiver parkeringsbremsen, indkobl kraftudtaget, og rejs dig derefter let fra sædet, mens motoren kører. Motoren bør nu slukke inden for 2 sekunder.
4. Aktiver parkeringsbremsen, flyt kraftudtagskontakten til positionen OFF (fra), og flyt bevægelsehåndtagene til den NEUTRALE LÅSEPOSITION, uden at der sidder en operatør i førersædet. Start motoren. Centrér et af rotationsgrebene, mens motoren kører. Motoren bør nu slukke inden for 2 sekunder. Gentag dette med det andet bevægelsehåndtag.
5. Deaktiver parkeringsbremsen, flyt kraftudtagskontakten til positionen OFF (fra), og flyt bevægelsehåndtagene til den NEUTRALE LÅSEPOSITION, uden at der sidder en operatør i førersædet. Prøv at starte motoren. Motoren bør ikke tørne.

Brug af SCM til at diagnosticere systemproblemer

Maskinen er udstyret med et SCM-overvågnings-system (standard control module), der overvåger forskellige nøglesystemers funktion. SCM-systemet er placeret til højre under instrumentbrættet. Der er adgang til det gennem lågen i sidepanelet (Figur 12). Lågen i sidepanelet åbnes ved at udløse de to låse og trække den udad.

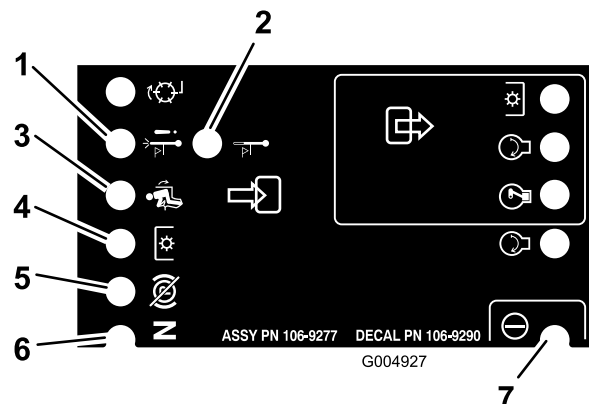


Figur 12

1. Låge i sidepanel
2. Låse

Foran på SCM-enheden sidder der 11 LED-lamper, som tændes for at angive visse systemtilstande. Du

kan bruge syv af disse lamper til systemdiagnose. Se Figur 13 for at få en beskrivelse af, hvad hver enkelt lampe betyder. For yderligere oplysninger om brugen af de øvrige SCM-funktioner henvises til *servicevejledningen*, som kan fås hos din autoriserede Toro-forhandler.



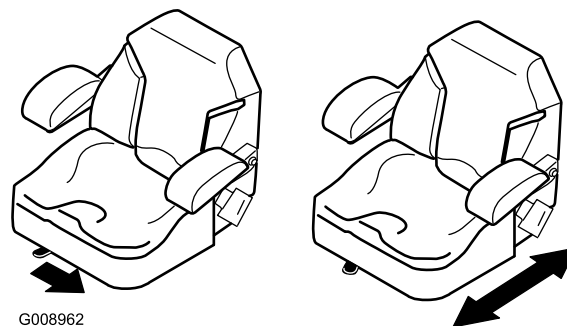
Figur 13

1. Slukning pga. høj temperatur – motortemperaturen er højere, end hvad sikkert er, og motoren er blevet slukket. Kontrol af kølesystemet.
2. Advarsel om høj temperatur – motortemperaturen er ved at blive højere, end hvad sikkert er, og klippeenheden er blevet slukket. Kontroller kølesystemet.
3. Operatøren sidder i førersædet.
4. Kraftudtaget er indkoblet.
5. Parkeringsbremsen er ikke aktiveret.
6. Betjeningsanordningerne er i neutral.
7. SCM-enheden strømforsynes og er funktionsdygtig.

Indstilling af sædet

Sædet kan flyttes frem og tilbage. Anbring sædet i den stilling, hvor du har den bedste kontrol over maskinen og sidder mest behageligt.

Sædet kan justeres ved at flytte håndtaget til siden for at låse sædet op (Figur 14).

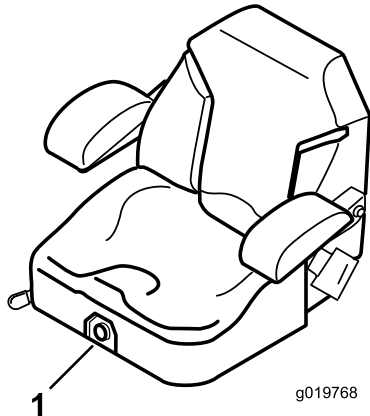


Figur 14

Ændring af sædeaffjedringen

Sædet kan justeres for at give en jævn og behagelig kørsel. Indstil sædet til den position, hvor du sidder mest behageligt.

Drej på knappen foran på sædet for at opnå den mest behagelige position (Figur 15).



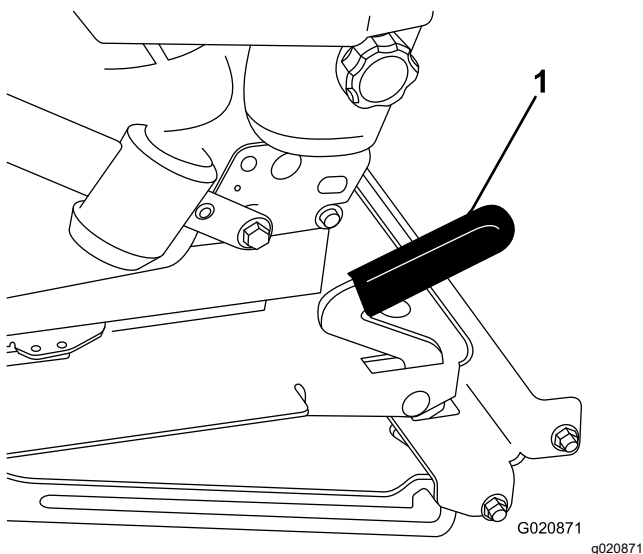
Figur 15

1. Sædeaffjedringsgreb

Løsning af sædet

Udløs sædelåsen, og vip sædet frem for at få adgang til hydrauliksystemet og andre systemer under sædet.

1. Brug grebet til justering af sædets position til at flytte sædet helt frem.
2. Træk sædelåsen frem, og løft op for at frigøre sædet (Figur 16).



Figur 16

1. Sædelås

Under betjening

Sikkerhed under drift

Generelt om sikkerhed

- Ejeren/operatøren kan forhindre og er ansvarlig for ulykker, som kan forårsage personskade eller tingsskade.
- Bær korrekt beklædning, herunder beskyttelsesbriller, lange bukser, skridsikkert, kraftigt fodtøj og høreværn. Sæt langt hår op, og bær ikke løstsiddende tøj eller smykker.
- Betjen ikke maskinen, hvis du er syg, træt eller påvirket af alkohol eller medicin.
- Betjening af maskinen kræver din fulde opmærksomhed. Giv dig ikke i kast med aktiviteter, der afleder opmærksomheden, da dette kan medføre person- eller tingsskade.
- Før du starter motoren, skal du sørge for, at alle drev er i neutral, at parkeringsbremsen er aktiveret, og at du sidder i betjeningspositionen.
- Kør ikke med passagerer på maskinen, og hold omkringstående og børn væk fra arbejdsområdet.
- Betjen kun maskinen ved god sigtbarhed for at undgå huller eller skjulte farer.
- Undgå at klippe vådt græs. Nedsat traktion kan få maskinen til at skride ud.
- Hold hænder og fødder væk fra roterende dele. Hold dig på afstand af udblæsningsåbningen.
- Se bagud og ned for at sikre, at der er fri bane, før du bakker.
- Vær forsigtig, når du nærmer dig blinde hjørner, buske, træer eller andre genstande, der kan blokere for dit udsyn.
- Stop altid skæreknivene, når du ikke klipper.
- Stands maskinen, tag nøglen ud, og vent, indtil alle bevægelige dele er standset, før du efterser redskabet, når du har ramt en genstand, eller hvis der opstår en unormal vibration i maskinen. Foretag alle nødvendige reparationer, inden driften genoptages.
- Sænk farten, og vær forsigtig, når du vender og krydser veje og fortove med maskinen. Hold altid tilbage for andre.
- Udkobl klippeenhedernes drev, sluk for motoren, tag nøglen ud, og vent, indtil alle bevægelige dele er standset, før klippehøjden justeres (medmindre du kan justere den fra betjeningspositionen).
- Betjen kun motoren i områder med god udluftning. Udstødningsgasser indeholder kulilte, som er dødbringende, hvis de indåndes.
- Efterlad aldrig en kørende maskine uden opsyn.

- Før du forlader førersædet, skal du gøre følgende:
 - Parker maskinen på en plan overflade.
 - Sørg for at udkoble kraftudtaget, og sænk redskaberne.
 - Aktiver parkeringsbremsen.
 - Sluk motoren, og tag nøglen ud (hvis udstyret hermed).
 - Vent på, at al bevægelse standser.
- Betjen kun maskinen i god sigtbarhed og gode vejrforhold. Betjen ikke maskinen, når der er risiko for lynnedslag.
- Anvend ikke maskinen som et bugseringskøretøj.
- Brug udelukkende tilbehør, redskaber og reservedele, der er godkendt af Toro.

Styrtbøjlesystem (ROPS) – Sikkerhed

- Styrtbøjlekomponenter må ikke fjernes fra maskinen.
- Sørg for, at sikkerhedsselen er spændt, og at du kan frigøre den hurtigt i nødstilfælde.
- Kontroller omhyggeligt, om der er forhindringer oven over dig, og sørg for, at du i så fald ikke kommer i kontakt med dem.
- Hold styrtbøjlesystemet i sikker driftsmæssig stand ved at udføre grundige periodiske skadeseftersyn og tilspændende alle fastspændingsanordninger.
- Udskift beskadigede styrtbøjlekomponenter. Du må ikke reparere eller ændre dem.
- Brug altid sikkerhedsselen, når styrtbøjlen er i den hævede position.
- Styrtbøjlesystemet er en integreret sikkerhedsanordning. Hold en sammenklappelig styrtbøjle i den hævede, låste position, og brug sikkerhedsselen, når du anvender maskinen med styrtbøjlen i hævet position.
- En sammenklappelig styrtbøjle må kun sænkes midlertidigt, når det er nødvendigt. Spænd ikke sikkerhedsselen, når styrtbøjlen er foldet ned.
- Husk, at styrtbøjlen ikke beskytter dig, når den er foldet ned.
- Undersøg det område, du skal klippe, og fold aldrig styrtbøjlen ned i områder, hvor der er skråninger, bratte afsatser eller vand.

Sikkerhed på skråninger

- Skråninger er en væsentlig årsag til, at føreren mister herredømmet, eller at maskinen vælter. Sådanne ulykker kan medføre alvorlige personskader, i værste tilfælde med døden til følge. Du er ansvarlig for sikker betjening på

skråninger. Det kræver ekstra forsigtighed at betjene maskinen på alle former for skråninger.

- Gennemgå anlægsforholdene på arbejdsstedet, herunder en besigtigelse af området, med henblik på at afgøre, om det er sikkert at betjene maskinen på skråningen. Brug altid sund fornuft og god dømmekraft, når du foretager denne besigtigelse.
- Læs nedenstående instruktioner til betjening af maskinen på skråninger for at afgøre, om maskinen kan betjenes under forholdene på den pågældende dag og det pågældende sted. Ændringer i terrænet kan medføre en ændring i betjeningen af maskinen på skråninger.
- Undlad at starte, standse eller vende maskinen på skråninger. Foretag ikke pludselige hastigheds- eller retnings-skift. Drej maskinen langsomt og gradvist.
- Undlad at betjene maskinen under forhold, hvor der er tvivl om traktion, styring eller stabilitet.
- Fjern eller afmærk forhindringer såsom grøfter, huller, hjulspor, bump, sten eller andre skjulte farer. Højt græs kan skjule forhindringer. Ujævnt terræn kan få maskinen til at vælte.
- Vær opmærksom på, at betjening af maskinen på vådt græs, på tværs af skråninger eller ned ad bakke kan medføre, at maskinen mister traktion. Mistet traktion til drivhjulene kan medføre, at maskinen glider, samt tab af bremse- og styrekontrol.
- Vær yderst forsigtig, når du betjener maskinen i nærheden af bratte afsatser, grøfter, volde, vandarealer eller andre farer. Maskinen kan pludselig vælte, hvis et hjul kører over kanten, eller kanten giver efter. Fastlæg et sikkerhedsområde mellem maskinen og alle eventuelle faremomenter.
- Identificer farerne ved bunden af skråningen. Hvis der identificeres farer, skal skråningen klippes med en håndstyret maskine.
- Hvis det er muligt, skal klippeenheden/-erne forblive sænket til jorden, mens maskinen betjenes på skråninger. Hævning af klippeenheden/-erne ved betjening på skråninger kan gøre maskinen ustabil.
- Vær yderst forsigtig ved brug af græssamlersystemer og andre redskaber. Disse kan ændre maskinens stabilitet og forårsage mistet herredømme.

Betjening af parkeringsbremsen

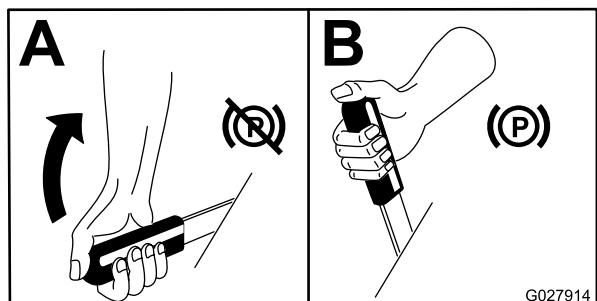
Aktiver altid parkeringsbremsen, når du standser maskinen eller efterlader den uden opsyn.

Aktivering af parkeringsbremsen

▲ ADVARSEL

Det er ikke sikkert, at parkeringsbremsen kan holde maskinen parkeret på en skråning, og den kan derfor forårsage personskade eller beskadigelse af ejendom.

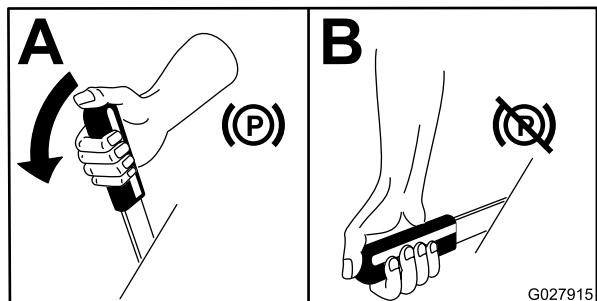
Parker aldrig maskinen på skråninger, medmindre hjulene er spærrede eller blokerede.



Figur 17

G027914
g027914

Deaktivering af parkeringsbremsen



Figur 18

G027915
g027915

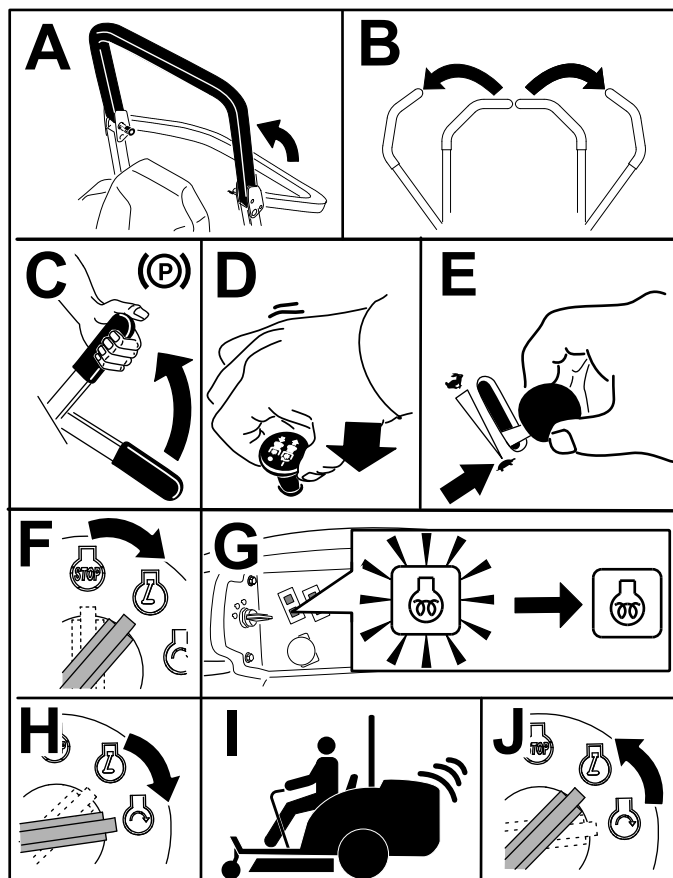
Start af motoren

Bemærk: Gløderørslampen lyser i seks sekunder, når tændingsnøglen drejes til positionen RUN (Kør). Drej tændingen til positionen START, når lampen er slukket.

Vigtigt: Brug startcykluser på ikke mere end 15 sekunder pr. minut for at undgå overophedning af startermotoren.

Vigtigt: Betjen maskinen med gashåndtaget i positionen SLOW (langsom) i både fremadgående og tilbagegående retning i 1 til 2 minutter efter skift af motorolie eller efter hovedreparation af motoren, transmissionen eller hjulmotoren, eller når du starter motoren første gang. Betjen

løftegrebet og kraftudtagshåndtaget for at sikre, at de fungerer korrekt. Sluk for motoren, kontroller væskestandene, og kontroller, om der er olielækager, løse dele og andre fejlfunktioner at bemærke.



Figur 19

g191137

Bemærk: Lad gashåndtaget stå midtvejs mellem positionerne SLOW (Langsom) og FAST (Hurtig), indtil motoren og hydrauliksystemet er varmet op.

Kørsel med maskinen

Gashåndtaget styrer motorens omdrejningstal målt i omdrejninger pr. minut. Indstil gashåndtaget til positionen HURTIG for at opnå den bedste ydelse. Kør altid med gashåndtaget i positionen FAST (Hurtig) ved brug af motordrevne redskaber.

▲ FORSIGTIG

Maskinen kan dreje meget hurtigt. Du kan miste herredømmet over den og forårsage personskade eller skade på maskinen.

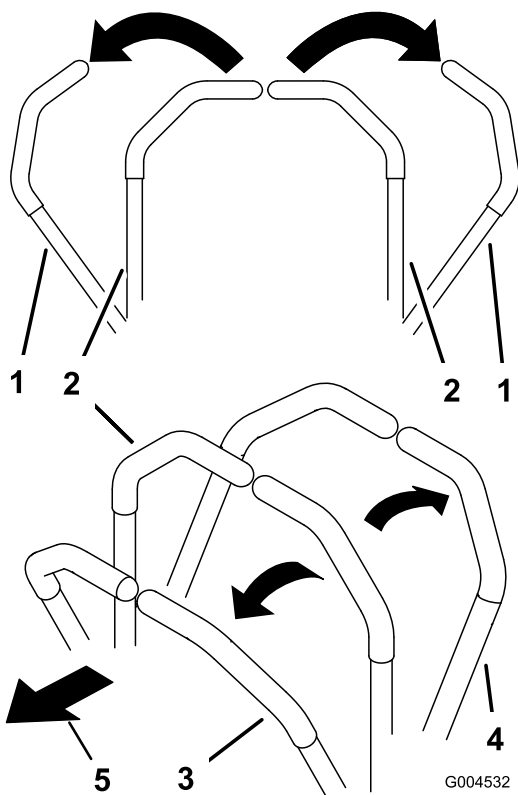
- Udvis forsigtighed, når du drejer.
- Sæt farten ned, før du foretager skarpe sving.

1. Deaktiver parkeringsbremsen.

Bemærk: Motoren slukker, hvis du flytter traktionskontrolgrebene ud af den NEUTRALE LÅSEPOSITION, mens parkeringsbremsen er aktiveret.

2. Flyt håndtagene til midterpositionen – ulåst position.
3. Kør maskinen på følgende måde:
 - Kør lige fremad ved langsomt at skubbe bevægelseshåndtagene fremad (Figur 20).
 - For at bakke lige tilbage skal du langsomt trække bevægelseshåndtagene bagud (Figur 20).
 - Hvis du skal dreje, skal du sænke maskinens hastighed ved at trække begge håndtag bagud og derefter skubbe fremad på det håndtag, der sidder i den modsatte side af den, som du vil dreje til (Figur 20).
 - Du kan stoppe maskinen ved at flytte bevægelseshåndtagene til positionen NEUTRAL.

Bemærk: Jo længere bevægelseshåndtagene flyttes den ene eller anden vej, jo hurtigere kører maskinen i den pågældende retning.



Figur 20

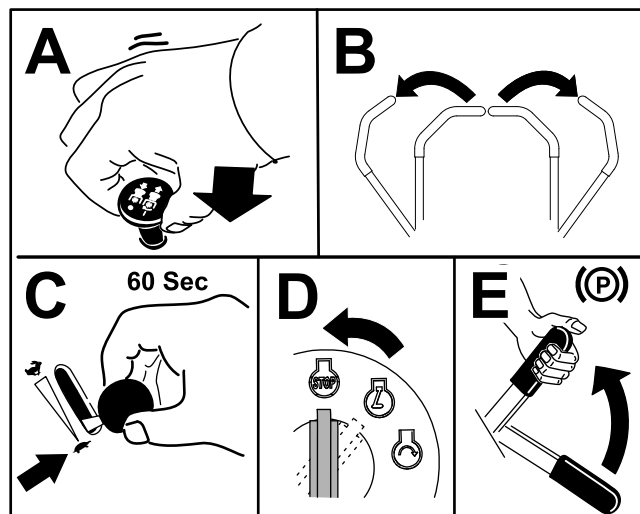
- | | |
|---|----------------------|
| 1. Bevægelseshåndtag – NEUTRAL LÅSEPOSITION | 4. Bagud |
| 2. Midterste ulåste position | 5. Maskinens forende |
| 3. Fremad | |

Slukning af motoren

⚠ FORSIGTIG

Børn eller omkringstående kan komme til skade, hvis de forsøger at flytte eller betjene maskinen, når operatøren ikke er til stede.

Fjern altid tændingsnøglen, og aktiver parkeringsbremsen, når du efterlader maskinen uden opsyn, selv hvis det blot er i nogle få minutter.



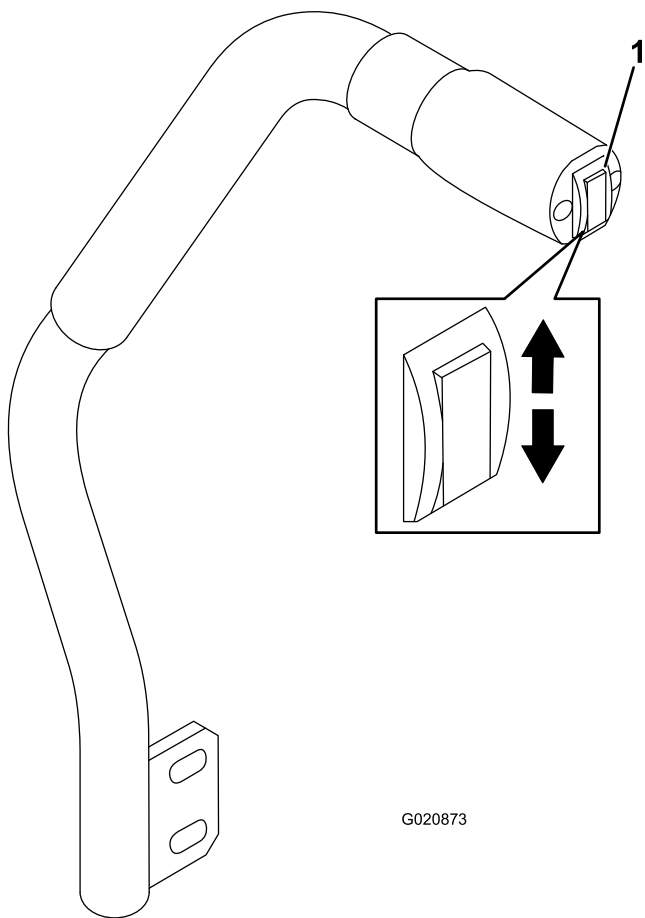
Figur 21

g244208

Betjening af plæneklipperen

Brug af skjoldets løftekontakt

Skjoldets løftekontakt hæver og sænker klippeenheden (Figur 22). Motoren skal køre, for at du kan bruge dette greb.



Figur 22

1. Skjoldets løftekontakt

- Tryk skjoldets løftekontakt ned for at sænke klippeenheden (Figur 22).

Vigtigt: Når du sænker klippeenheden, indstilles den til en flyde-/tomgangsposition.

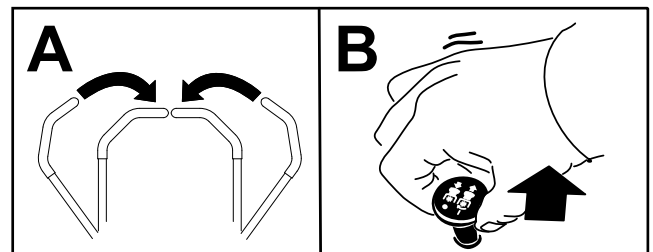
- Tryk skjoldets løftekontakt op for at hæve plæneklipperskjoldet (Figur 22).

Vigtigt: Undlad at holde armen oppe eller nede, når plæneklipperen er hævet eller sænket helt. Ellers vil det hydrauliske system blive beskadiget.

Aktivering af kraftudtaget

Kraftudtagskontakten starter og stopper skæreknavene og visse motordrevne redskaber.

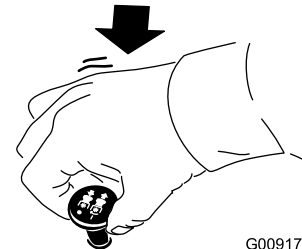
Bemærk: Hvis motoren er kold, skal du lade den varme op i 5 til 10 minutter, før kraftudtaget indkobles.



Figur 23

g243799

Udkobling af kraftudtaget



Figur 24

G009174

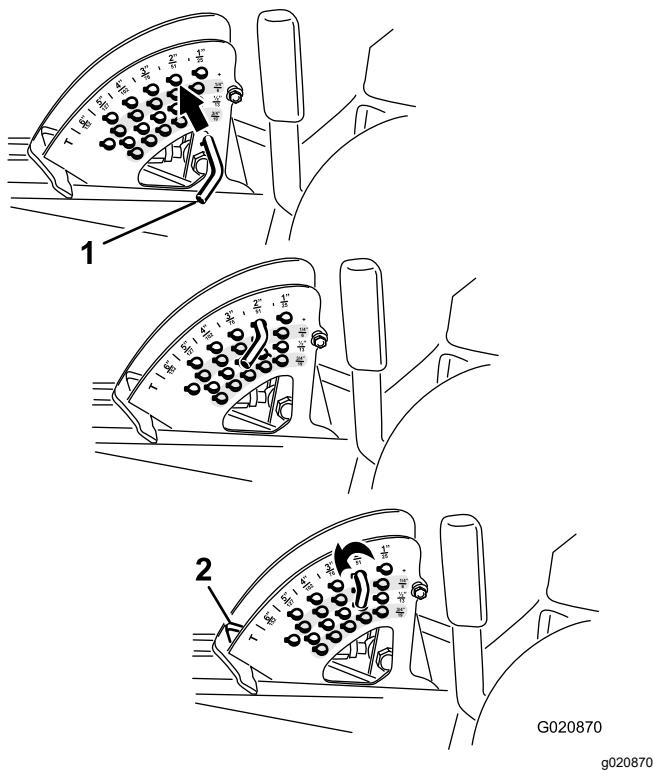
g009174

Justering af klippehøjden

Du kan justere klippehøjden fra 2,5 til 15,2 cm i trin af 6 mm ved at sætte stopstiften i forskellige huller.

1. Mens motoren er i gang, skal du trykke skjoldets løftekontakt opad, indtil klippeenheden er hævet helt. **Slip kontakten straks derefter** (Figur 22).
2. Drej stopstiften, indtil skydestiften inden i den står ud for hakkene i hullerne i klippehøjdejusteringsbeslaget, og tag den af (Figur 25).
3. Vælg det hul i klippehøjdebeslaget, som svarer til den ønskede klippehøjde, isæt stiften, og drej den nedad for at låse den fast (Figur 25).

Bemærk: Der er fire rækker hulpositioner (Figur 25). Den øverste række giver den klippehøjde, der er anført over stiften. Den anden række fra oven giver den højde, der er anført, plus 6 mm. Den tredje række fra oven giver den højde, der er anført, plus 12 mm. Den nederste række giver den højde, der er anført, plus 18 mm. Til højdepositionen på 15,8 cm er der kun ét hul, og det sidder i anden række fra oven. Her lægges der ikke 6 mm til højdepositionen på 15,2 cm.



Figur 25

1. Stopstift
 2. Klippehøjdestop
-
4. Juster antiskalperingsrullerne og gliderne efter behov.

Tip vedrørende betjening

Indstilling af gashåndtag/kørsels-hastighed på hurtig position

For at kunne opretholde tilstrækkelig kraft til både maskine og klippeskjold, mens du klipper græs, skal du lade motoren køre med gashåndtaget i HURTIG position og afpasse kørehastigheden efter forholdene. Sænk kørselshastigheden, når belastningen på skæreknivene øges, og øg kørselshastigheden, når belastningen på skæreknivene sænkes.

Skift klipperetning

Skift klipperetning, så du undgår at lave hjulspor i plænen, som bliver synlige med tiden. Dette medvirker også til at sprede det afklippede græs, hvilket øger nedbrydningen og gødningseffekten.

Klippehastighed

Klipningskvaliteten kan forbedres ved at køre langsommere under visse forhold.

Undgå lav klippehøjde

Hvis maskinens klippebredde er bredere end klippebredden for den maskine, du tidligere brugte, skal du hæve klippehøjden for at sikre, at græsset på en ujævn plæne ikke klippes for kort.

Vælg den korrekte klippehøjde, som passer til forholdene

Fjern ca. 25 mm eller højst $\frac{1}{3}$ af græsstrået, når du klipper. I usædvanligt frodigt og tæt græs kan det muligvis være nødvendigt at sænke den fremadgående hastighed og/eller sætte klippehøjdeindstillingen et niveau højere op.

Vigtigt: Hvis du klipper over $\frac{1}{3}$ af græsstrået, eller klipper i langsomtvoksende græs eller under tørre forhold, skal du bruge flade knivsegl for at mindske mængden af luftbårne avner, snavs og belastning af skjoldrevskomponenter.

Klipning af langt græs

Hvis græsset får lov til at vokse lidt længere end normalt, eller hvis græsset er meget vådt, skal klippehøjden øges til en større højde, hvorefter græsset skal slå ved denne indstilling. Slå derefter græsset igen ved den lavere, normale indstilling.

Rengøring af plæneklipperen

Fjern afklippet græs og snavs fra undersiden af plæneklipperen efter hver anvendelse. Hvis græs og snavs ophober sig i plæneklipperen, bliver kvaliteten af klipningen utilfredsstillende med tiden.

Mindsk brandfaren ved at holde motoren, lydporten, batterirummet, parkeringsbremsen, klippeenhederne og brændstofopbevaringsrummet fri for græs, blade eller for meget fedt. Tør spildt olie eller brændstof op.

Vedligeholdelse af skæreknivene

- Hold skæreknivene skarptslæbne i hele klippesæsonen. Skarptslæbne skæreknive giver en renere klipning uden forrevne eller flossede græsstrå. Hvis græsset rives over eller flosser, bliver spidserne brune, hvilket hæmmer væksten og øger risikoen for sygdom.
- Kontroller skæreknivenes skarphed dagligt, og kontroller, om de er slidte eller beskadigede. Slib skæreknivene efter behov.
- Hvis en skærekniv er beskadiget eller slidt, skal den udskiftes med det samme med en original Toro-skærekniv. Se klippeenhedens *betjeningsvejledning* for anvisninger i udskiftning af skæreknive.

Efter betjening

Generelt om sikkerhed

- Sluk motoren, tag nøglen ud (hvis udstyret hermed), og vent på, at al bevægelse standser, inden du forlader førersædet. Lad maskinen køle af, inden du justerer, efterser, rengør eller stiller den til opbevaring.
- Fjern græs og andet affald fra klippeenhederne, lydpotterne og motorrummet for at forhindre brand. Tør spildt olie eller brændstof op.
- Hvis klippeenhederne er i transportpositionen, skal du anvende den mekaniske sikkerhedslås (hvis tilgængelig), inden du efterlader maskinen uden opsyn.
- Lad motoren køle af, før du opbevarer maskinen på et lukket sted.
- Tag nøglen ud, og luk for brændstofføforslen (hvis udstyret hermed), før maskinen stilles til opbevaring eller bugseres.
- Opbevar aldrig maskinen eller brændstofbeholderen, hvor der er åben ild, gnister eller vågeblus, som f.eks. på en vandvarmer eller på andre apparater.
- Vedligehold og rengør sikkerhedsselen/-erne efter behov

Skubning af maskinen

I nødstilfælde kan du flytte maskinen over en meget kort afstand ved at aktivere omløbsventilerne i hydraulikpumpen og skubbe maskinen.

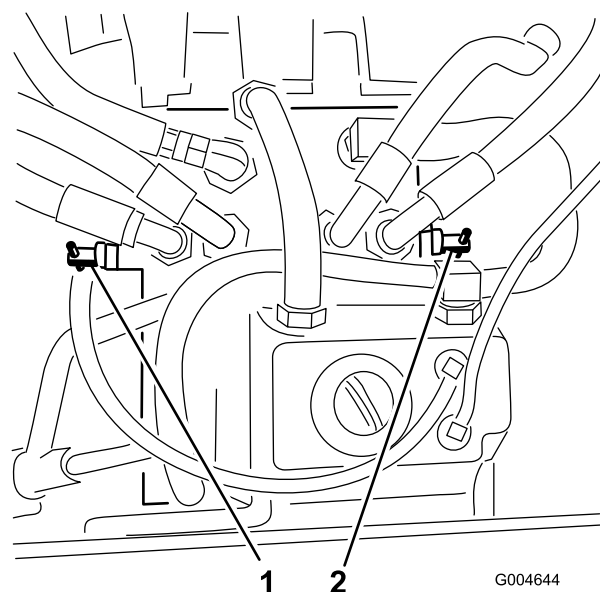
Vigtigt: Skub altid maskinen manuelt og kun over korte afstande. Bugser aldrig maskinen, idet det hydrauliske system kan blive beskadiget.

Vigtigt: Når du skubber eller bugserer maskinen, skal omløbsventilerne være åbne. Luk ventilerne, når du har skubbet eller bugseret maskinen hen til det ønskede sted.

1. Hæv sædet. Se [Løsning af sædet \(side 26\)](#)
2. Find omløbsventilerne ([Figur 26](#)), og drej hver omløbsventil 1 omgang mod uret.

Bemærk: Derved får hydraulikvæsken mulighed for at løbe uden om pumpen, hvilket gør hjulene i stand til at dreje.

Vigtigt: Drej ikke omløbsventiler mere end én omgang. Dette forhindrer ventilerne i at komme ud af huset og få væske til at løbe ud.



Figur 26

1. Højre omløbsventil
2. Venstre omløbsventil

3. Sørg for, at parkeringsbremsen er deaktiveret, og skub maskinen hen til det ønskede sted.
4. Luk ventilerne ved at dreje hver ventil 1 omgang med uret ([Figur 26](#)).

Bemærk: Overspænd ikke ventilerne.

5. Tilspænd ventilerne til et moment på ca. 8 Nm.

Vigtigt: Kontroller, at omløbsventilerne er lukkede, før du starter motoren. Hvis motoren kører med åbne omløbsventiler, overophedes gearkassen.

Bugsering af maskinen

Brug en robust anhænger eller lastbil til at bugser maskinen. Kontroller, at anhænger eller lastbil er udstyret med alle de nødvendige bremses, lys og de nødvendige skilte i henhold til lovgivningen. Læs alle sikkerhedsoplysninger omhyggeligt. Disse oplysninger kan hjælpe dig, din familie, husdyr eller personer, der befinder sig i nærheden, med at undgå at komme til skade.

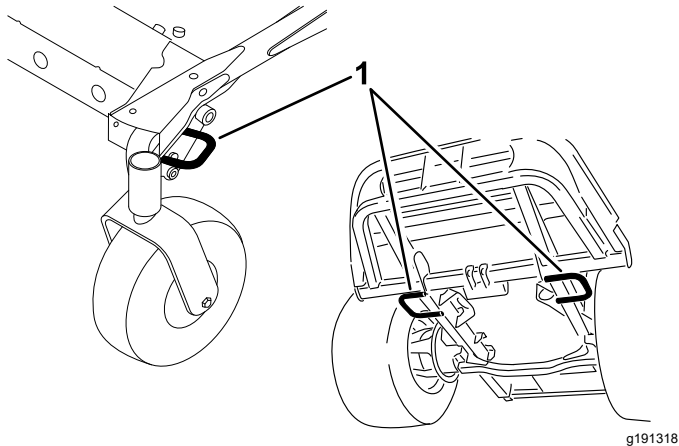
⚠ ADVARSEL

Kørsel på gader og veje uden blinklys, lygter, refleksmarkeringer eller et skilt om langsomtgående køretøj kan føre til ulykker og forårsage personskade.

Kør ikke maskinen på offentlige gader og veje.

1. Hvis du bruger en anhænger, skal du fastgøre den til trækåret og sætte sikkerhedskæderne på.

2. Tilslut om nødvendigt anhængerens bremses.
3. Sæt maskinen op på anhænger eller lastvognen. Se [Læsning af maskinen \(side 33\)](#).
4. Sluk for motoren, fjern nøglen, aktiver parkeringsbremsen, og luk brændstofventilen.
5. Brug bindepunktsøjlerne af på maskinen til at fastgøre maskinen til anhænger eller lastbil med stropper, kæder, kabler eller reb ([Figur 27](#)).

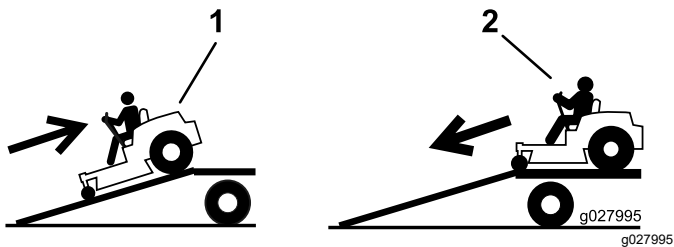


Figur 27

1. Traktionsenhedens bindepunktsøjler

Læsning af maskinen

Vær yderst forsigtig, når du læsser maskiner på eller af en anhænger eller lastbil. Brug en rampe med fuld bredde, der er bredere end maskinen, under udførelsen af denne procedure. Bak maskinen op ad ramper, og køр maskinen fremad ned ad ramper ([Figur 28](#)).



Figur 28

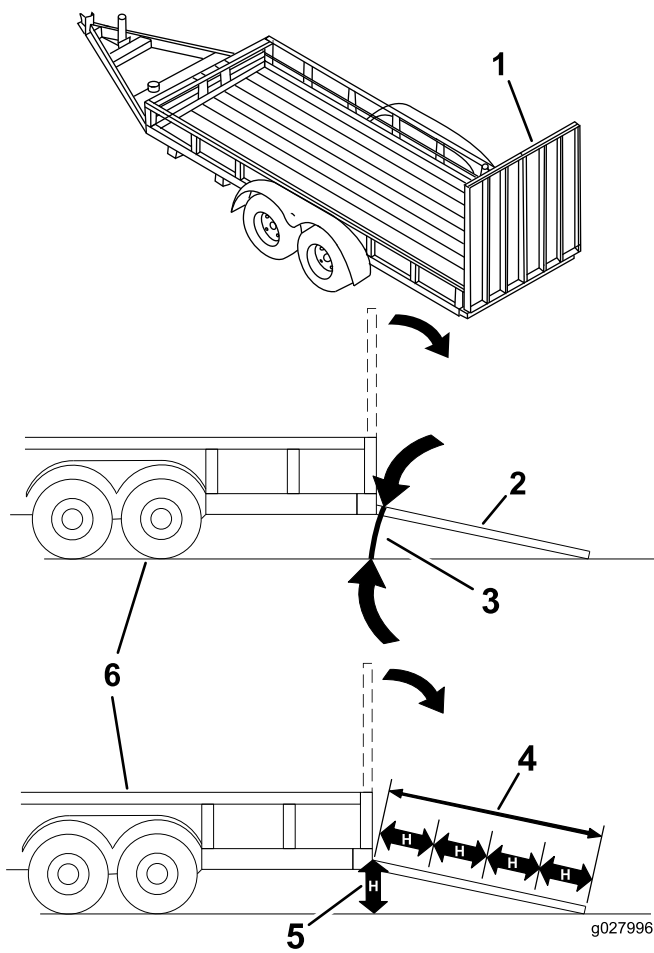
1. Bak maskinen op ad rampen.
2. Køр maskinen fremad ned ad rampen.

Vigtigt: Brug ikke smalle, individuelle ramper til hver side af maskinen.

⚠ ADVARSEL

Pålæsning af maskinen på en anhænger eller lastbil øger risikoen for at vælte og kan forårsage alvorlig personskade eller død.

- Vær ekstra forsigtig, når maskinen køres på en rampe.
- Når maskinen læsses af eller på, skal du benytte sikkerhedsselen og sikre dig, at styrtøjlen er i hævet position. Kontroller, at styrtøjlen ikke støder på toppen af en lukket anhænger.
- Brug kun én rampe i fuld bredde. Brug ikke individuelle ramper til hver side af maskinen.
- Overskrid ikke en vinkel på 15° mellem rampen og jorden eller mellem rampen og anhænger eller lastbil.
- Sørg for, at rampen er mindst fire gange så lang som anhængerens højde eller lastbilens ladhøjde og ned til jorden. Dette sikrer, at rampens vinkel ikke overstiger 15° på plan grund.
- Bak maskinen op ad ramper, og køр maskinen fremad ned ad ramper.
- Undgå pludselig acceleration eller deceleration, når maskinen køres på en rampe, da dette kan forårsage, at man mister herredømmet, eller øge risikoen for at vælte.



Figur 29

- | | |
|--|--|
| 1. Rampe i fuld bredde i stuvet position. | 4. Rampen er mindst 4 gange så lang som anhængerens højde eller lastbilens ladhøjde ned til jorden |
| 2. Sidevisning af rampe i fuld bredde i læsseposition. | 5. "H" angiver anhængerens højde eller lastbilens ladhøjde ned til jorden. |
| 3. Maks. 15° | 6. Anhænger |

Vedligeholdelse

Bemærk: Maskinens venstre og højre side er som set fra den normale betjeningsposition.

Sikkerhed ved vedligeholdelse

- Før du forlader førersædet, skal du gøre følgende:
 - Parker maskinen på en plan overflade.
 - Sørg for at udkoble kraftudtaget, og sænk redskaberne.
 - Aktiver parkeringsbremsen.
 - Sluk motoren, og tag nøglen ud (hvis udstyret hermed).
 - Vent på, at al bevægelse standser.
- Vent, til maskinens komponenter er kølet ned, før du udfører vedligeholdelse.
- Hvis klippeenhederne er i transportpositionen, skal du anvende den mekaniske sikkerhedslås (hvis udstyret hermed), inden du efterlader maskinen uden opsyn.
- Udfør så vidt muligt ikke vedligeholdelse, mens motoren kører. Hold afstand til bevægelige dele.
- Understøt maskinen med donkrafte, når du arbejder under maskinen.
- Tag forsigtigt trykket af komponenter, hvori der er oplagret energi.
- Hold alle dele af maskinen i god driftsmæssig stand og alle beslag tilspændt, især beslag til fastspænding af skæreknive.
- Udskift alle slidte eller beskadigede mærkater.
- Brug kun originale Toro-reservedele for at sørge for en sikker, optimal ydeevne på maskinen. Reservedele, der er fremstillet af andre producenter, kan være farlige, og brug heraf kan gøre garantien ugyldig.

Skema over anbefalet vedligeholdelse

| Vedligeholdelsesintervaller | Vedligeholdelsesprocedure |
|-------------------------------|---|
| Efter de første 10 timer | <ul style="list-style-type: none">• Tilspænd chassissets monteringsbolte.• Tilspænd hjullåsemøtrikkerne. |
| Efter de første 50 timer | <ul style="list-style-type: none">• Skift klippeenhedens gearkasseolie.• Udskiftning af motorolie og filter. |
| Efter de første 200 timer | <ul style="list-style-type: none">• Skift hydraulikvæsken og -filteret. |
| Hver anvendelse eller dagligt | <ul style="list-style-type: none">• Afprøvning af sikkerhedslåsesystemet.• Kontroller motoroliestanden.• Kontroller motorens kølevæskestand.• Rengør køleren med trykluft (hyppigere under snavsede og støvede forhold).• Kontroller hydraulikvæskestanden.• Rengør klippeenheden og maskinen.• Rengør maskinen.• Rengør og vedligehold sikkerhedsselen. |
| For hver 50 timer | <ul style="list-style-type: none">• Smør lejernes og bøsningernes smørenipler (oftere under støvede eller snavsede forhold og efter hver vask).• Kontrol af batterikabelforbindelserne.• Kontroller dæktrykket. |
| For hver 100 timer | <ul style="list-style-type: none">• Kontroller spændingen af generatorremmen. |
| For hver 150 timer | <ul style="list-style-type: none">• Kontroller oliestanden i klippeenhedens gearkasse.• Udskift motorolie og filter. |
| For hver 200 timer | <ul style="list-style-type: none">• Undersøg kølesystemslangerne og -tætningerne. Udskift dem, hvis de er revnede eller revet itu.• Tilspænd hjullåsemøtrikkerne. |

| Vedligeholdelsesintervaller | Vedligeholdelsesprocedure |
|-----------------------------|--|
| For hver 400 timer | <ul style="list-style-type: none"> • Skift klippeenhedens gearkasseolie. • Udfør serviceeftersyn af luftfilteret. – efterse også filteret, når advarselsslampen for luftfilteret lyser rødt. Efterse luftfilteret hyppigere under ekstremt støvede eller snavsede forhold. • Efterse luftfilteret. • Udskift brændstoffilterdåsen til vandudskilleren. • Tøm vandudskilleren for vand eller andre forureningsstoffer. • Efterse brændstofslinger og -forbindelser. |
| For hver 800 timer | <ul style="list-style-type: none"> • Tøm og rengør brændstoftanken. • Skift hydraulikvæsken og -filteret. • Efterse motorventilspillerummet. Se motorens betjeningsvejledning. |
| For hver 1500 timer | <ul style="list-style-type: none"> • Udskift slanger, der bevæger sig. |
| Før opbevaring | <ul style="list-style-type: none"> • Tøm og rengør brændstoftanken. |
| Hvert 2. år | <ul style="list-style-type: none"> • Gennemskyl kølesystemet, og udskift væsken. |

Vigtigt: Se motorens betjeningsvejledning for at få yderligere oplysninger om vedligeholdelsesprocedurer.

Bemærk: Hent en gratis kopi af ledningsdiagrammet eller hydrauliskemaet ved at besøge www.Toro.com og søge efter din maskine via vejledningslinket på hjemmesiden.

Vigtigt: Fastgørelsesanordningerne på dækslerne til denne maskine er designet til at blive på dækslet, når det fjernes. Løsn alle fastgørelsesanordningerne på hvert dæksel et par omgange, så dækslet sidder løst, men ikke falder af, og start derefter forfra, og løsn dem, indtil dækslet kan komme af. På denne måde kommer du ikke til at trække boltene fri af holderne.

Kontrolliste for daglig vedligeholdelse

Kopier denne side til daglig brug.

| Vedligeholdelsespunkter | I ugen: | | | | | | |
|---|---------|-------|------|-------|------|------|------|
| | Man. | Tirs. | Ons. | Tors. | Fre. | Lør. | Søn. |
| Kontroller sikkerhedslåsbe- tjeningen. | | | | | | | |
| Kontroller græsdeflektoren i sænket position (hvis relevant). | | | | | | | |
| Kontroller parkeringsbrem- sefunktionen. | | | | | | | |
| Kontroller brændstofstanden. | | | | | | | |
| Kontroller hydraulikvæske- standen. | | | | | | | |
| Kontrollér motoroliestanden. | | | | | | | |
| Kontroller kølesystemets vækestand. | | | | | | | |
| Kontroller dræning af vand/brændstofudskilleren. | | | | | | | |
| Kontroller tilstopningsindika- toren for luftfilteret. ¹ | | | | | | | |
| Kontroller køleren og filteret for snavs | | | | | | | |
| Kontroller, om der er usædvanlige motorlyde. ² | | | | | | | |
| Kontroller for usædvanlige lyde under drift. | | | | | | | |
| Kontroller, om hydraulikslangerne er beskadigede | | | | | | | |
| Kontroller for væskelækager. | | | | | | | |
| Kontrol af dæktrykket. | | | | | | | |
| Kontroller instrumenternes funktion. | | | | | | | |
| Kontroller knivenes tilstand. | | | | | | | |
| Smør alle fedtfittings. ³ | | | | | | | |
| Rengør maskinen | | | | | | | |
| Pletmal beskadiget maling. | | | | | | | |
| <p>1. Hvis indikatoren lyser rødt</p> <p>2. Kontroller gløderør og indsprøjtningdyser, hvis motoren er svær at starte, hvis der observeres for meget røg, eller hvis maskinen kører ujævnt.</p> <p>3. Umiddelbart efter hver vask, uanset det angivne interval.</p> | | | | | | | |

| | | |
|--------------------------------|------|-------------|
| Bemærkninger om problemområder | | |
| Eftersyn foretaget af: | | |
| Punkt | Dato | Oplysninger |
| | | |
| | | |
| | | |
| | | |
| | | |

⚠ FORSIGTIG

Hvis du lader nøglen sidde i tændingen, kan andre personer utilsigtet komme til at starte motoren og forårsage alvorlig personskade på dig eller andre omkringstående.

Fjern nøglen fra tændingen, før vedligeholdelsesarbejde påbegyndes.

Smøring

Smøring af lejerne og bøsningerne

Eftersynsinterval: For hver 50 timer (oftere under støvede eller snavsede forhold og efter hver vask).

Maskinen har smørenipler, som skal smøres jævnlige med litiumbaseret fedt nr. 2. Smør hyppigere under snavsede eller støvede forhold, da snavs kan trænge ind i lejerne og bøsningerne og forårsage hurtigere nedslidning.

1. Tør smøreniplerne rene, så der ikke kan komme fremmedlegemer ind i lejet eller bøsningen.
2. Pump fedt ind i smøreniplerne.
3. Tør overskydende fedt af.

Bemærk: U hensigtsmæssige vaskeprocedurer kan påvirke lejerne negativt. Vask ikke maskinen, mens den stadig er varm, og undgå at sprøjte direkte på lejerne eller pakningerne med højtryk eller store vandmængder.

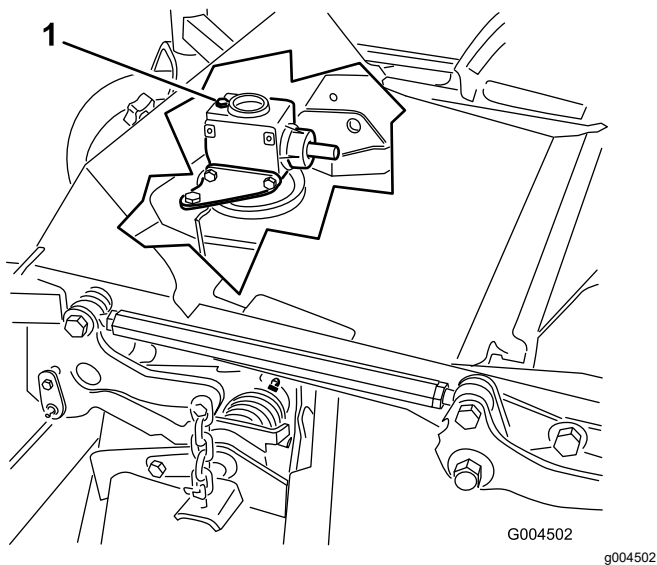
Serviceeftersyn af olien i klippeenhedens gearkasse

Gearkassen er konstrueret til drift med SAE EP90W-gearolie. Selvom gearkassen leveres med smøremiddel fra fabrikken, skal smøremiddelstanden i klippeenheden kontrolleres før brug og i henhold til anbefalingerne i [Kontrolliste for daglig vedligeholdelse \(side 37\)](#).

Kontrol af olien i klippeenhedens gearkasse

Eftersynsinterval: For hver 150 timer

1. Placer maskinen og klippeenheden på en plan flade.
2. Sænk klippeenheden til en klippehøjde på 2,5 cm.
3. Udkobl kraftudtaget, flyt bevægelseshåndtagene til den NEUTRALE LÅSEPOSITION, og aktiver parkeringsbremsen.
4. Sæt gashåndtaget i positionen SLOW (langsom), sluk for motoren, tag nøglen ud, og vent, til alle bevægelige dele er standset, før du forlader betjeningspositionen.
5. Løft fodstøtten, så klippeenhedens overside blotlægges.
6. Fjern målepinden/påfyldningsproppen, der sidder oven på gearkassen, og kontroller, at oliestanden står mellem mærkerne på målepinden ([Figur 30](#)).



Figur 30

1. Påfyldningsprop og målepind

7. Hvis oliestanden er lav, skal du påfylde så megen olie, at oliestanden kommer op mellem mærkerne på målepinden.

Vigtigt: Fyld ikke for meget på gearkassen, da dette kan beskadige den.

Udskiftning af olien i klippeenhedens gearkasse

Eftersynsinterval: Efter de første 50 timer

For hver 400 timer

1. Placer maskinen og klippeenheden på en plan flade.
2. Sænk klippeenheden til en klippehøjde på 2,5 cm.
3. Udkobl kraftudtaget, flyt bevægeshåndtagene til den NEUTRALE LÅSEPOSITION, og aktiver parkeringsbremsen.
4. Sæt gashåndtaget i positionen SLOW (langsom), sluk for motoren, tag nøglen ud, og vent, til alle bevægelige dele er standset, før du forlader betjeningspositionen.
5. Løft fodstøtten, så klippeenhedens overside blotlægges.
6. Fjern målepinden/påfyldningsproppen, der sidder oven på gearkassen (Figur 30).
7. Sæt en tragt og en drænbakke under aftapningsproppen, som er placeret forrest under gearkassen, og skru aftapningsproppen af, så olien kan løbe ud i aftapningskarret.
8. Skru aftapningsproppen i igen.

9. Påfyld så megen olie, ca. 283 ml, at oliestanden kommer op mellem mærkerne på målepinden.

Vigtigt: Fyld ikke for meget på gearkassen, da dette kan beskadige den.

Motorvedligeholdelse

Motorsikkerhed

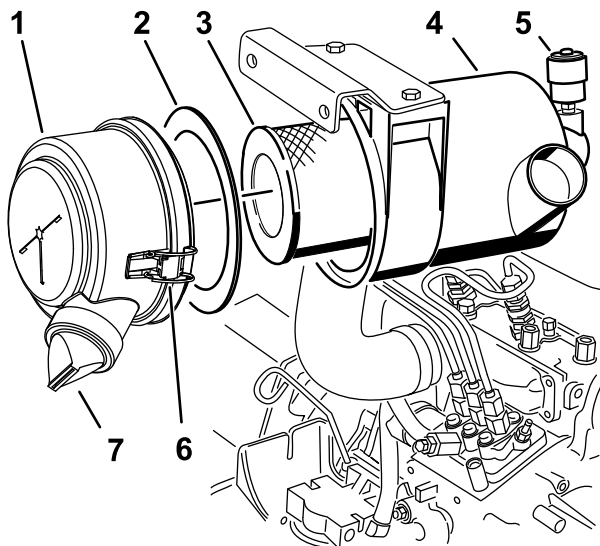
- Sluk for motoren, og tag nøglen ud, før du kontrollerer oliestanden eller hælder olie i krumtaphuset.
- Lav ikke om på regulatorindstillingerne, og køør ikke motoren med for høj hastighed.

Kontrol af luftfilteret

Eftersynsinterval: For hver 400 timer – efterse også filteret, når advarselsslampen for luftfilteret lyser rødt. Efterse luftfilteret hyppigere under ekstremt støvede eller snavsede forhold.

1. Kontroller luftfilterhuset for skader, som kan medføre en luftlækage. Udskift et beskadiget luftfilterhus.
2. Kontroller luftindsugningssystemet for lækager, beskadigelse eller løse slangeklemmer.
3. Udfør serviceeftersyn af luftfilteret (Figur 31).

Vigtigt: Udfør ikke for mange serviceeftersyn på luftfilteret.



Figur 31

g243914

- | | |
|---------------------|------------------------------------|
| 1. Luftfilterdæksel | 5. Serviceindikator for luftfilter |
| 2. Pakning | 6. Luftfilterlås |
| 3. Filter | 7. Gummiudløbsventil |
| 4. Luftfilterhus | |

4. Sørg for, at dækslet sidder korrekt og slutter tæt sammen med luftfilterelementet.

Eftersyn af luftfilteret

Eftersynsinterval: For hver 400 timer

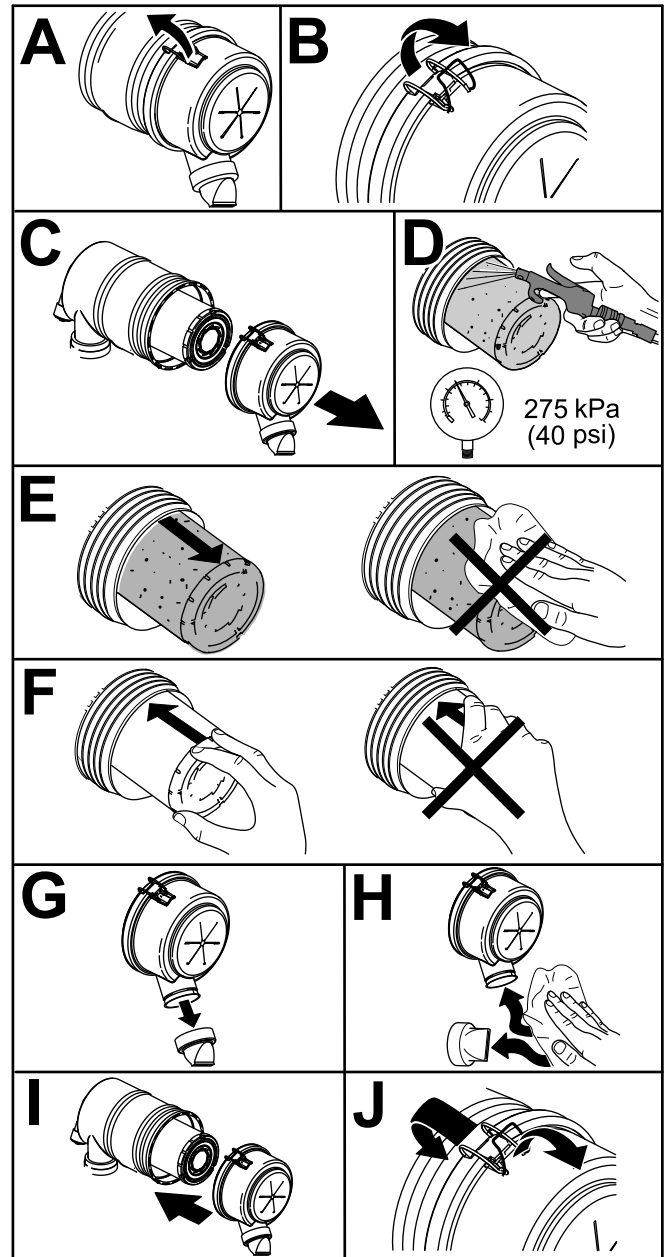
Bemærk: Hvis skumpakningen i dækslet er beskadiget, skal den udskiftes.

Vigtigt: Undgå at bruge trykluft med højt tryk, som evt. kan presse snavs gennem filteret og ind i indsugningsrøret.

Vigtigt: Rengør ikke det brugte filter for at undgå beskadigelse af filtermediet.

Vigtigt: Benyt ikke et beskadiget filter.

Vigtigt: Tryk ikke på den bløde del i midten af filteret.



Figur 32

g243913

Serviceeftersyn af motorolien

Kontrol af motoroliestanden

Eftersynsinterval: Hver anvendelse eller dagligt

Motoren sendes med olie i krumtaphuset, men oliestanden skal alligevel kontrolleres, før og efter motoren startes første gang. Kontroller oliestanden, inden maskinen betjenes, hver dag eller hver gang, du benytter maskinen.

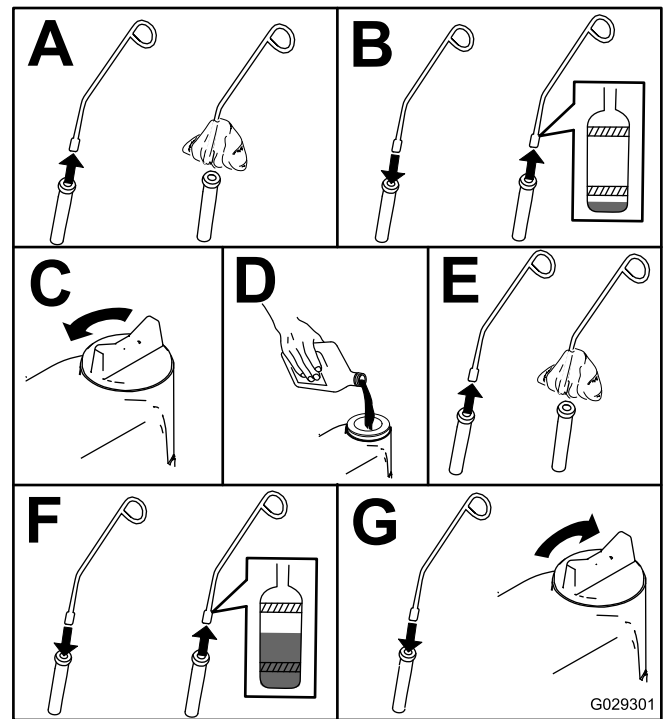
Krumtaphusets kapacitet er ca. 3,8 l med filteret. Brug motorolie af høj kvalitet, der overholder følgende specifikationer:

- Krævet API-klassifikationsniveau: CH-4, CI-4 eller højere.
- Foretrukket olie: SAE 15W-40 (over -17 °C)
- Alternativ olie: SAE 10W-30 eller 5W-30 (alle temperaturer)

Bemærk: Toro Premium-motorolie kan købes hos forhandleren med en viskositet på enten 15W-40 eller 10W-30. Reservedelsnumrene kan findes i reservedelskataloget.

1. Parker maskinen på en plan flade, sænk klippeenheden, flyt gashåndtaget til positionen SLOW (langsom), sluk for motoren, og tag nøglen ud af tændingskontakten.
2. Åbn motorhjelmen.
3. Træk målepinden ud, tør den af, sæt den ind i røret, og træk den ud igen.
4. Kontroller motoroliestanden.

Hvis oliestanden er mellem mærkerne på målepinden (F i [Figur 33](#)), er motoroliestanden på et passende niveau. Hvis oliestanden er under det nederste mærke på målepinden (B i [Figur 33](#)), skal der påfyldes olie, indtil oliestanden er mellem mærkerne på målepinden.



Figur 33

g029301

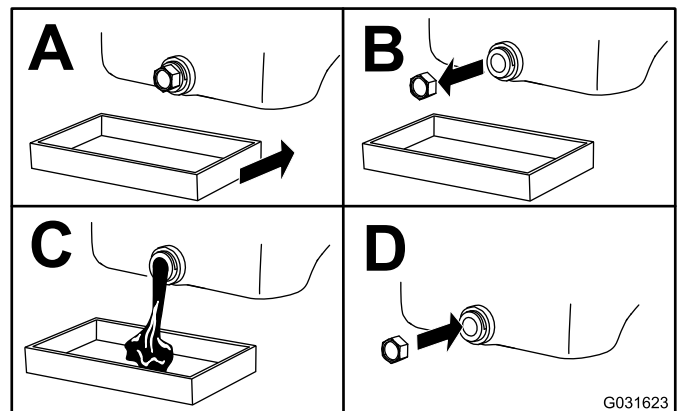
Skift af motorolien og filteret

Eftersynsinterval: Efter de første 50 timer

For hver 150 timer

Hvis det er muligt, bør motoren køres, før der skiftes olie, da varm olie flyder lettere og bærer flere kontaminanter end kold olie.

1. Parker maskinen på en plan flade.
2. Åbn motorhjelmen.
3. Skift olien ([Figur 34](#)).

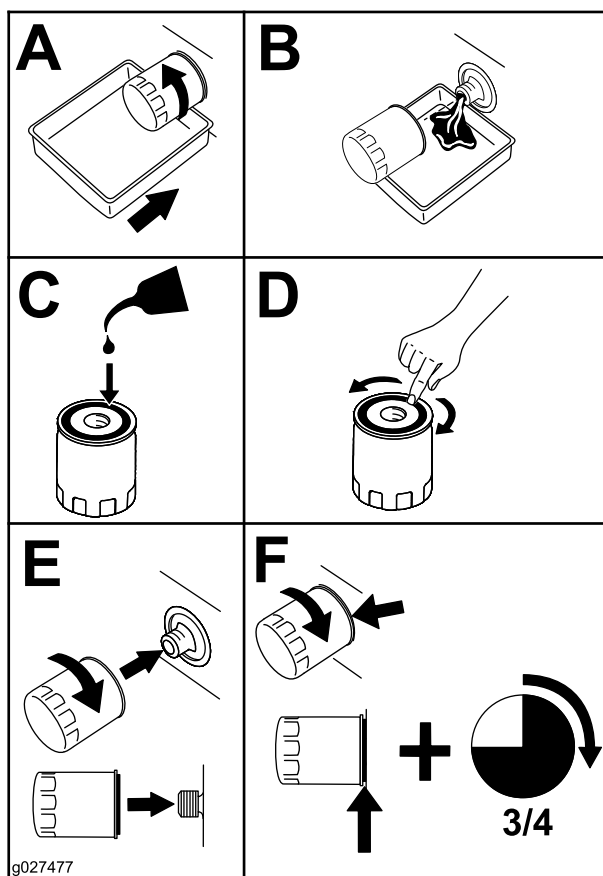


Figur 34

G031623

g031623

4. Udskift oliefilteret ([Figur 35](#)).



Figur 35

Vedligeholdelse af brændstofsyst \ddot{a} m

⚠ FARE

Under visse forhold er dieselolie og brændstofdamp \ddot{e} meget brandfarlige og eksplosive. En brand eller eksplosion forårsaget af brændstof kan give forbrændinger samt forårsage tingsskade.

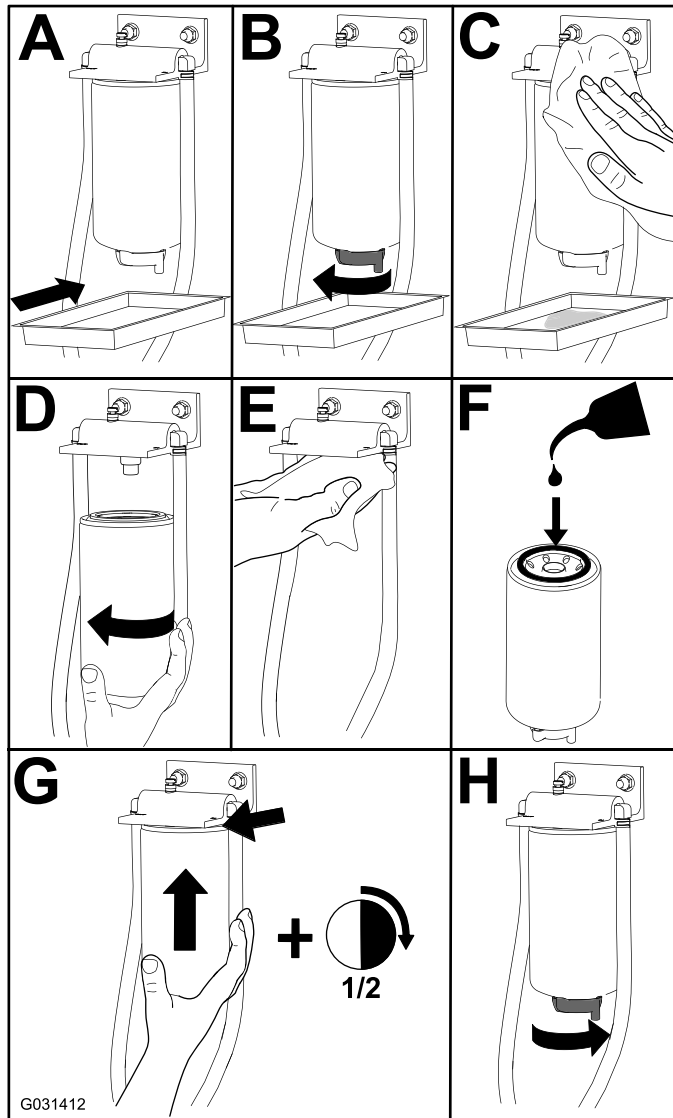
- Anvend en tragt, og fyld tanken udendørs på et åbent område, mens motoren er slukket og kold. Tør eventuelt spildt brændstof op.
- Fyld ikke brændstoftanken helt op. Fyld brændstof på brændstoftanken, indtil niveauet ligger ved påfyldningsstudsens bund.
- Ryg aldrig under håndtering af brændstof, og hold afstand til åben ild eller steder, hvor brændstofdamp \ddot{e} kan antændes af en gnist.
- Opbevar brændstof i en ren, sikkerhedsgodkendt beholder, og sørg altid for, at låget er skruet på.

5. Fyld olie på krumtaphuset. Se [Kontrol af motoroliestanden \(side 41\)](#).

Serviceeftersyn af vandudskilleren

Eftersynsinterval: For hver 400 timer

For hver 400 timer



Figur 36

Tømning af brændstoftanken

Eftersynsinterval: For hver 800 timer—Tøm og rengør brændstoftanken.

Før opbevaring—Tøm og rengør brændstoftanken.

Ud over det anførte eftersynsinterval skal tanken tømmes og rengøres, hvis brændstofssystemet forurenes, eller hvis du planlægger at stille maskinen

til opbevaring i en længere periode. Brug rent brændstof til at skylle tanken med.

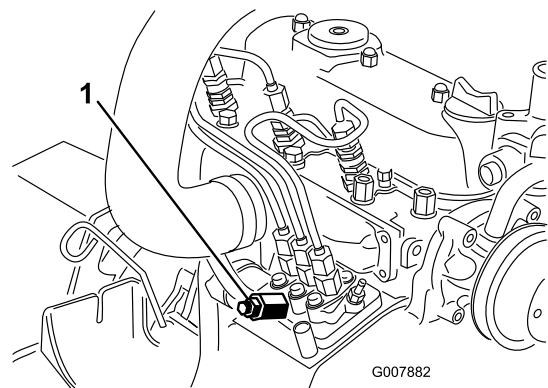
Eftersyn af brændstofslanger og -forbindelser

Eftersynsinterval: For hver 400 timer/Årlig (alt efter hvad der indtræffer først)

Efterse brændstofslangerne for slitage, skader eller løse forbindelser.

Udluftning af brændstofs-systemet

1. Parker maskinen på en plan flade. Sørg for, at brændstoftanken er mindst halvt fuld.
2. Åbn motorhjelmen, og løft den op.
3. Placer en klud under udluftningsskruen på brændstofindsprøjtningsskruen, og åbn skruen (Figur 37).



Figur 37

1. Udluftningsskruen på brændstofindsprøjtningsskruen

4. Drej tændingsnøglen til positionen ON (Til).

Bemærk: Den elektriske brændstofpumpe begynder at køre og tvinger derved luften ud ved udluftningsskruen.

⚠ FORSIGTIG

Motoren kan starte, mens dette gøres. Ventilatorer og remme, der kører i en startet motor, kan forvolde alvorlig personskade på dig eller omkringstående personer.

Hold hænder, fingre, løsthængende tøj/smykker og hår væk fra motorens ventilator og rem, mens dette arbejde udføres.

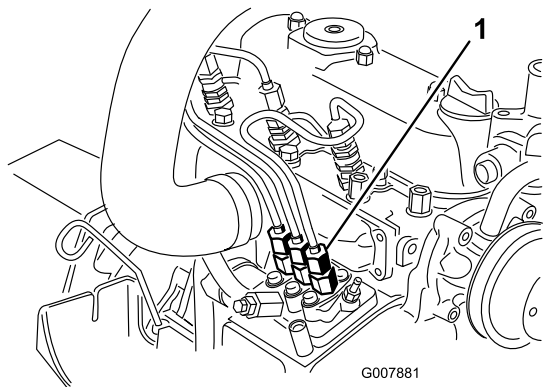
- Lad nøglen sidde i positionen TÆNDT, indtil en konstant strøm af brændstof strømmer ud omkring skruen.
- Spænd skruen, og drej nøglen til positionen FRA.

Bemærk: Normalt bør motoren starte, når brændstofsyste­met er blevet udluftet. Men hvis motoren alligevel ikke starter, kan der sidde luft tilbage mellem indsprøjt­ningspumpen og indsprøjt­ningsdyserne. Se [Udluftning af indsprøjt­ningsdyserne \(side 44\)](#).

Udluftning af indsprøjt­ningsdyserne

Bemærk: Denne procedure bør kun anvendes, hvis brændstofsyste­met er blevet helt tømt via normale spædningsproce­durer, og motoren ikke vil starte. Se [Udluftning af brændstofsyste­met \(side 43\)](#).

- Placer en klud under rørforbindelsen, der kommer fra indsprøjt­ningspumpen til indsprøjt­ningsdyse nr. 1 som illustreret i [Figur 38](#).



Figur 38

- Rørforbindelse fra indsprøjt­ningspumpen til indsprøjt­ningsdyse nr. 1

- Sæt gashåndtaget i positionen HURTIG.
- Drej tændingsnøglen til positionen START, og hold øje med brændstof­tilstrømningen rundt om forbindelses­delen.

⚠ FORSIGTIG

Motoren kan starte, mens dette gøres. Ventilatorer og remme, der kører i en startet motor, kan forvolde alvorlig personskade på dig eller omkringstående personer.

Hold hænder, fingre, løsthængende tøj/smykker og hår væk fra motorens ventilator og rem, mens dette arbejde udføres.

- Spænd rørforbindelsen godt fast, når brændstoffet strømmer jævnt.
- Drej nøglen til positionen OFF (Fra).
- Gentag proceduren på de resterende dyser.

Vedligeholdelse af elektrisk system

Elektrisk system – Sikkerhed

- Frakobl batteriet, før maskinen reparerer. Frakobl minuspolen først og pluspolen sidst. Tilslut pluspolen først og minuspolen sidst.
- Oplad batterier på et åbent sted med god ventilation, væk fra gnister og åben ild. Træk stikket til opladeren ud af stikkontakten, før du slutter den til eller kobler den fra batteriet. Brug beskyttelsesdragt og isoleret værktøj.

Serviceeftersyn af batteriet

Eftersynsinterval: For hver 50 timer

Hold batteriets overside ren. Hvis maskinen opbevares på et sted med meget høje temperaturer, løber batteriet hurtigere tør for strøm, end hvis maskinen opbevares på et sted med lav temperatur.

Hold oversiden af batteriet rent ved at vaske det periodisk med en børste dyppet i ammoniak eller en opløsning af tvekulsurt natron. Skyl overfladen på batteriet med vand efter rengøring. Fjern ikke påfyldningsdækslerne under rengøring af batteriet.

Batteriledningerne skal være strammet til på polerne for at sikre god elektrisk kontakt.

Hvis der opstår korrosion ved polerne, skal du frakoble kablerne – minuskablet (-) først – og skrabe klemmerne og polerne af separat. Tilslut ledningerne, pluskablet (+) først, og smør polerne med vaseline.

⚠ ADVARSEL

Batteripoler eller metalværktøj kan kortslutte mod maskinens metaldele og forårsage gnister. Gnister kan få batterigasserne til at eksplodere og medføre personskade.

- Når batteriet skal fjernes eller monteres, må batteriets poler ikke berøre nogen metaldele på maskinen.
- Metalværktøj må ikke kortslutte mellem batteripolerne og maskinens metaldele.

⚠ ADVARSEL

Forkert batterikabelføring kan danne gnister og beskadige maskinen og kablerne. Gnister kan få batterigasserne til at eksplodere og medføre personskade.

- Frakobl altid batteriets (sorte) minuskabel, før du frakobler det røde pluskabel.
- Tilslut altid batteriets røde pluskabel, før du tilslutter det sorte minuskabel.

Opbevaring af batteriet

Hvis maskinen opbevares i mere end 30 dage, skal batteriet fjernes og oplades helt. Opbevar det enten på en hylde eller på maskinen. Forbind ikke kablerne, hvis du opbevarer det på maskinen. Opbevar batteriet i et køligt miljø for at forhindre, at batteriet aflades hurtigt. Sørg for, at batteriet er helt opladet, så det ikke fryser til. Et fuldt opladet batteris massefylde er 1,265 til 1,299.

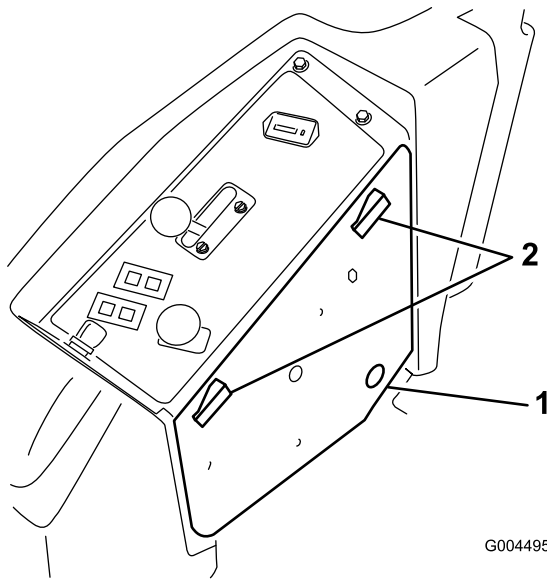
Kontrol af sikringerne

Sikringerne er placeret under instrumentbrættet. Der er adgang til dem gennem lågen i sidepanelet (Figur 39). Lågen i sidepanelet åbnes ved at udløse de to låse og trække den udad.

Hvis maskinen stopper, eller der opstår andre problemer i det elektriske system, skal du kontrollere sikringerne. Tag sikringerne ud en ad gangen, og kontroller, om nogen af dem er sprunget.

Vigtigt: Hvis en sikring skal udskiftes, skal du altid anvende en sikring af samme type og med samme amperetal som den, du udskifter. Ellers risikerer du, at det elektriske system beskadiges. Se mærkaten ved siden af sikringerne for et diagram, der viser hver sikring og dens amperetal (Figur 40).

Bemærk: Hvis en sikring springer hyppigt, kan det skyldes en kortslutning i det elektriske system, og du bør få maskinen eftersat af en faguddannet servicetekniker.



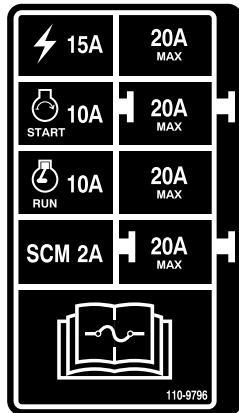
Figur 39

1. Låge i sidepanel

2. Lås

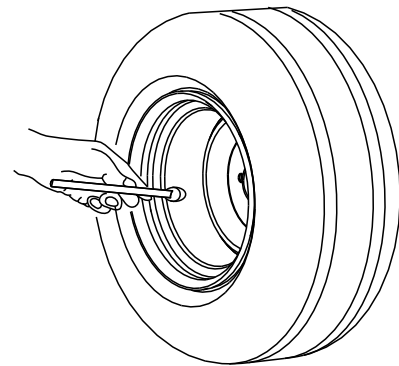
G004495

g004495



Figur 40

decal110-9796nc



G001055

Figur 41

g001055

Vedligeholdelse af drivsystem

Kontrol af dæktrykket

Eftersynsinterval: For hver 50 timer

Kontroller trykket efter hver 50. driftstime eller én gang om måneden, alt efter hvad der indtræffer først (Figur 41).

Oprethold lufttrykket i for- og bagdækkene. Det korrekte lufttryk er 1,03 bar i bagdækkene og 1,72 bar i styrehjulene. Ujævnt dæktryk kan forårsage ujævn klipning. Dæktrykket skal kontrolleres, når dækkene er kolde. På denne måde fås den mest præcise trykmåling.

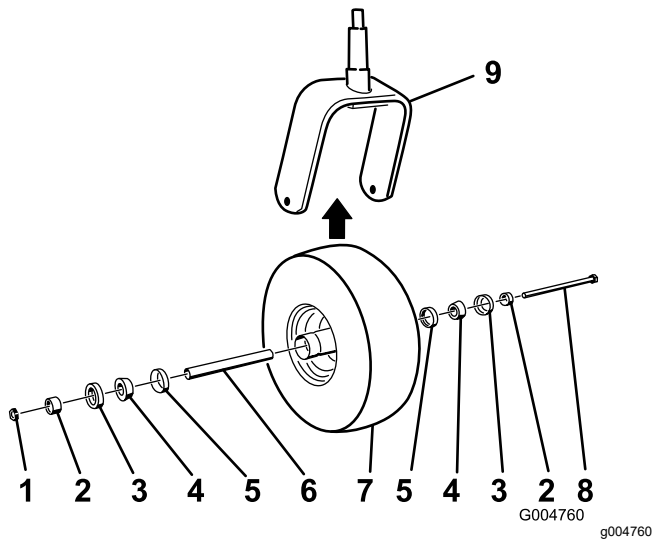
Udskiftning af styrehjulene og lejerne

1. Køb en ny styrehjulsenhed, konuslejer og lejetætninger hos din autoriserede Toro-forhandler.
2. Fjern låsemøtrikken fra bolten (Figur 42).

Vedligeholdelse af kølesystem

Kølesystem – Sikkerhed

- Indtagelse af motorkølevæske kan forårsage forgiftning. Opbevares utilgængeligt for børn og kæledyr.
- Udslip af varm kølevæske under tryk eller berøring af den varme køler og de omgivende dele kan forårsage alvorlige forbrændinger.
 - Lad altid motoren køle af i mindst 15 minutter, før kølerdækslet tages af.
 - Brug en klud, når kølerdækslet åbnes, og åbn det langsomt, så damp kan slippe ud.
- Betjen ikke maskinen, medmindre dækslerne er monteret.
- Hold fingre, hænder og tøj væk fra drivremmen og den roterende ventilator.



Figur 42

1. Låsemøtrik
2. Lejeafstandsbojsning
3. Udvendig lejetætning
4. Konusleje
5. Indvendig lejetætning
6. Afstandsbojsning
7. Styrehjul
8. Akselbolt
9. Styrehjulsgeffle

3. Tag fat i styrehjulet, og tag boltene ud af gaflen eller drejarmen.
4. Kasser det gamle styrehjul og de gamle lejer.
5. Saml styrehjulet ved at skubbe konuslejet og lejetætningerne, der er godt pakket med fedt, ind i hjulnavet. Delene skal være placeret som vist i [Figur 42](#).
6. Skub afstandsbojsningen ind i hjulnavet gennem lejerne, således at afstandsbojsningen holdes fast inden i hjulnavet med to lejeafstandsbojsninger.

Vigtigt: Sørg for, at tætningslæberne ikke foldes indad.

7. Monter styrehjulsenheden i styrehjulsgefflen, og spænd den fast med boltene og låsemøtrikken.
8. Spænd låsemøtrikken, indtil hjulet ikke længere kan løbe frit, og løs den derefter netop så meget, at hjulet kan løbe frit.
9. Slut en smørepistol til smørelinjen på styrehjulet, og fyld den med litiumfedt nr. 2.

Kølevæskespecifikation

Kølevæskebeholderen fyldes på fabrikken med en 50/50-opløsning bestående af vand og ethylenglykolbaseret kølevæske med forlænget levetid.

Vigtigt: Brug udelukkende kølevæsker, der kan fås i almindelig handel, og som opfylder specifikationerne, der er angivet i tabellen Standarder for kølevæske med forlænget levetid. Anvend ikke konventionel (grøn) kølevæske, der anvender uorganisk syre teknologi (IAT – Inorganic Acid Technology) i din maskine. Undlad at blande konventionel kølevæske med kølevæske med forlænget levetid.

Tablet over kølevæsketyper

| Type af ethylenglykolkølevæske | Type af korrosionsbeskytter |
|---|---|
| Frostvæske med forlænget levetid | Organisk syre teknologi (OAT – Organic Acid Technology) |
| Vigtigt: Forlad dig ikke på kølevæskens farve alene, når du identificerer forskellen mellem konventionel (grøn) IAT-kølevæske og kølevæske med forlænget levetid. Kølevæskeproducenter kan tilføje en af følgende farver til kølevæske med forlænget levetid: rød, lyserød, orange, gul, blå, grønblå, violet og grøn. Anvend kølevæske, der opfylder specifikationerne i tabellen Standarder for kølevæske med forlænget levetid. | |

Standarder for kølevæske med forlænget levetid

| ATSM International | SAE International |
|--------------------|---------------------|
| D3306 og D4985 | J1034, J814 og 1941 |

Vigtigt: Kølevæskeskonsentrationen skal bestå af en blanding af 50/50 kølevæske og vand.

- **Foretrukket:** Anvend destilleret vand, når du opblander kølevæske fra koncentrat.
- **Foretrukket alternativ:** Anvend en færdigblandet kølevæske i stedet for koncentrat, hvis du ikke har adgang til destilleret vand.
- **Mindstekrav:** Bland koncentreret kølevæske med rent drikkevand, hvis du ikke har adgang til hverken destilleret vand eller færdigblandet kølevæske.

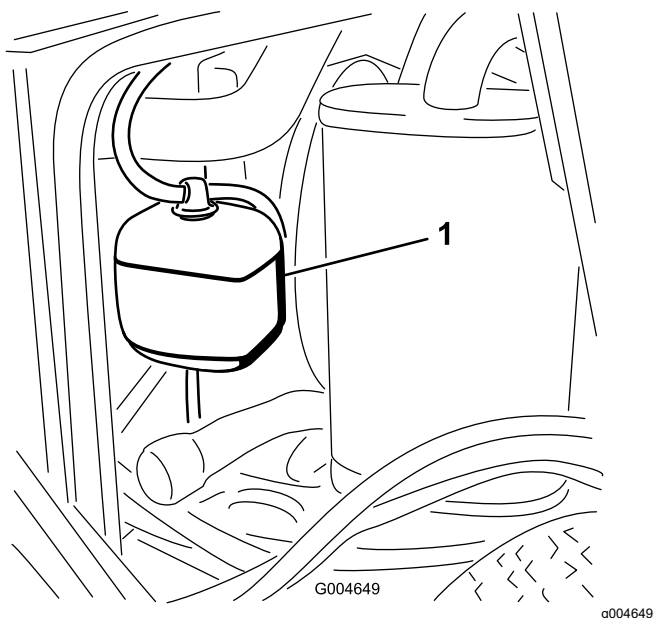
Kontrol af kølesystemet

Eftersynsinterval: Hver anvendelse eller dagligt

Kølesystemet er fyldt med en 50/50-opløsning af vand og permanent ethylenglycol-frostvæske. Kølesystemets kapacitet er 7,5 l.

1. Kontroller kølevæskestanden i ekspansionsbeholderen (Figur 43).

Bemærk: Væskestanden skal ligge mellem mærkerne på siden af beholderen.



Figur 43

1. Ekspansionsbeholder

2. Hvis kølevæskestanden er lav, skal du fjerne dækslet til ekspansionsbeholderen og fylde systemet op.

Vigtigt: Fyld ikke for meget på.

3. Monter dækslet til ekspansionsbeholderen.

Rengøring af køleren

Eftersynsinterval: Hver anvendelse eller dagligt

For hver 1500 timer—Udskift slanger, der bevæger sig.

For hver 200 timer—Undersøg kølesystemslangerne og -tætningerne. Udskift dem, hvis de er revnede eller revet itu.

Hvert 2. år—Gennemskyl kølesystemet, og udskift væsken.

Rengør køleren for at forhindre, at motoren overophedes.

Bemærk: Hvis klippeenheden eller motoren slukker som følge af overophedning, skal du se efter, om der er for store smudsaflejringer på køleren.

Rengør køleren som følger:

1. Åbn motorhjælmen.
2. Arbejd fra kølerens ventilatorside, og blæs smudset ud med trykluft ved lavt tryk (3,45 bar). Gentag proceduren fra forsiden af køleren og den anden ventilatorside.

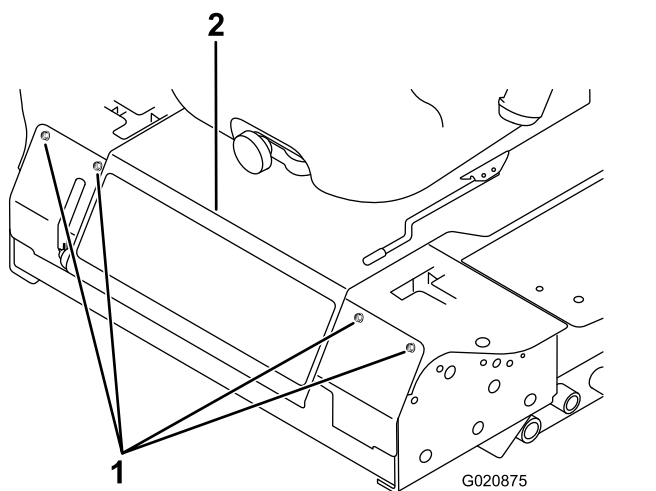
Vigtigt: Brug ikke vand.

3. Når du har gjort køleren grundigt ren, skal du fjerne alt snavs, som kan have samlet sig i kanalen ved kølerens bund.
4. Luk motorhjælmen.

Vedligeholdelse af bremses

Justering af parkeringsbremsens sikkerhedskontakt

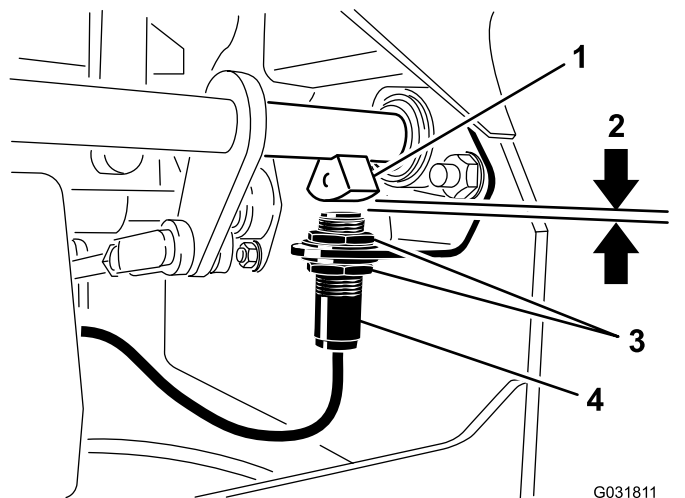
1. Stop maskinen, flyt bevægelsehåndtagene til den NEUTRALE LÅSEPOSITION, aktiver parkeringsbremsen, og tag tændingsnøglen ud.
2. Fjern de bolte, der holder frontpanelet fast, og tag panelet af (Figur 44).



Figur 44

1. Bolt
2. Kontrolpanel

3. Løsn de to kontramøtrikker, som fastgør parkeringsbremsens sikkerhedskontakt på monteringsbeslaget.



Figur 45

1. Bremseakselsensor
2. 4 mm
3. Kontramøtrik
4. Parkeringsbremsens sikkerhedskontakt

4. Flyt kontakten op eller ned på beslaget, indtil afstanden mellem bremseakselsensoren og kontaktstempet er 4 mm som vist i Figur 45.

Bemærk: Sørg for, at bremseakselsensoren ikke berører kontaktstempet.

5. Spænd kontakts kontramøtrikker.
6. Afprøv justeringen som følger:
 - A. Sørg for, at parkeringsbremsen er aktiveret, og at du ikke sidder i sædet, og start så motoren.
 - B. Flyt bevægelsehåndtagene ud af den NEUTRALE LÅSEPOSITION.

Bemærk: Motoren bør slukkes. Gør den ikke det, skal du kontrollere din justering af kontakten.

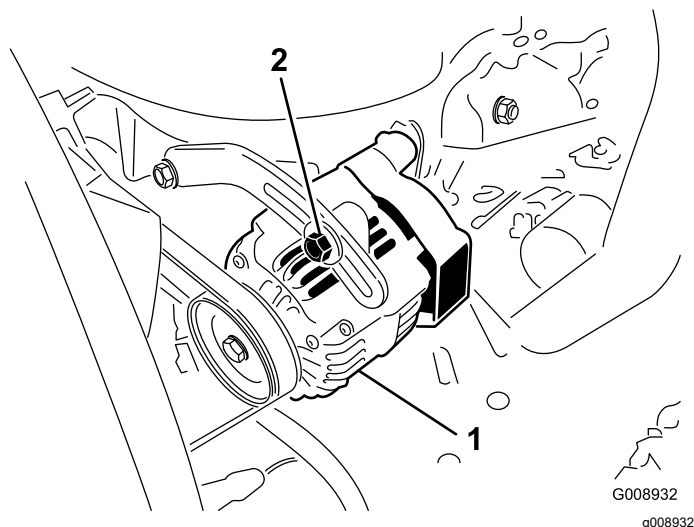
7. Monter frontpanelet.

Vedligeholdelse af remme

Kontrol af generatorremmens spænding

Eftersynsinterval: For hver 100 timer

1. Påfør en belastning på 44 N på generatorremmen midtvejs mellem remskiverne.
2. Hvis afbøjningen ikke er 10 mm, skal generatorens monteringsbolte løsnes (Figur 46).



Figur 46

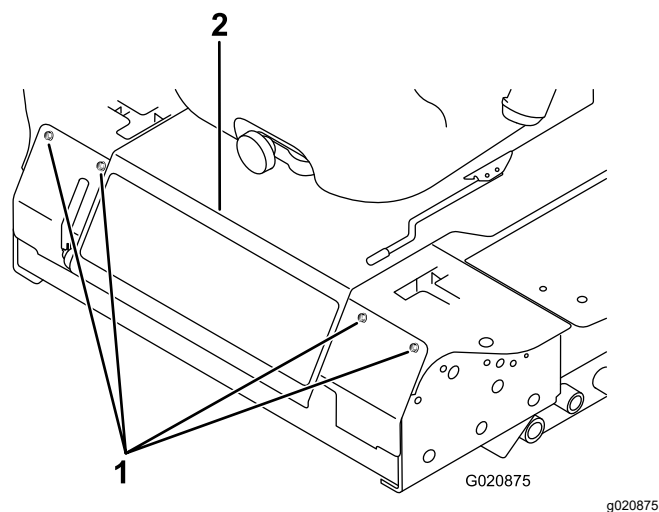
1. Monteringsbolt
2. Generator

3. Øg eller mindsk generatorremmens spænding.
4. Tilspænd monteringsboltene.
5. Kontroller remmens afbøjning igen for at sikre, at stramningen er korrekt.

Vedligeholdelse af betjeningsanordningsystem

Justering af styrehåndtagets neutrale sikkerhedskontakt

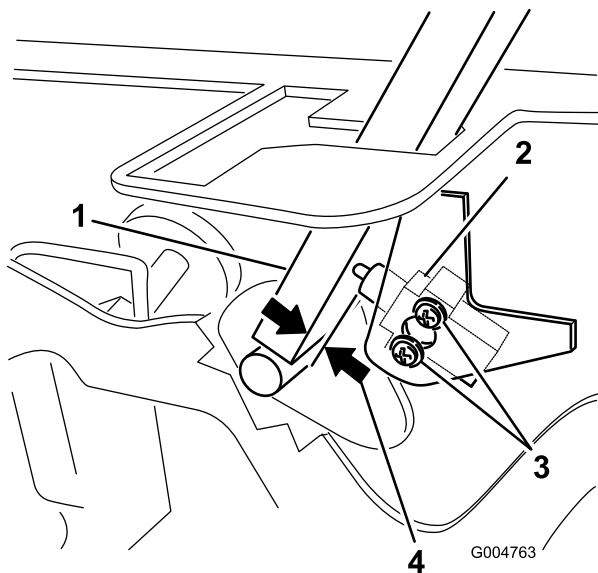
1. Stop maskinen, flyt bevægelsehåndtagene til den NEUTRALE LÅSEPOSITION, aktiver parkeringsbremsen, og tag tændingsnøglen ud.
2. Fjern de bolte, der holder frontpanelet fast, og tag panelet af (Figur 47).



Figur 47

1. Bolt
2. Kontrolpanel

3. Løsn de 2 skruer, der fastgør sikkerhedskontakten (Figur 48).



Figur 48

G004763

g004763

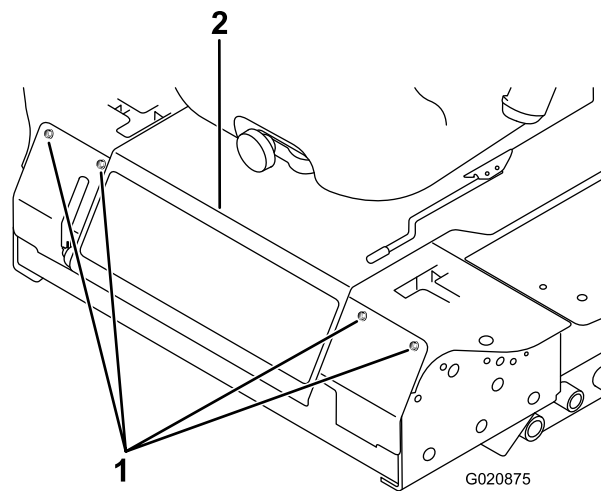
- | | |
|------------------------------|-----------------|
| 1. Bevægelsehåndtag | 3. Skruer |
| 2. Neutral sikkerhedskontakt | 4. 0,4 til 1 mm |

- Mens du holder håndtaget mod chassiset, skal du flytte kontakten over mod håndtaget, indtil afstanden mellem håndtaget og kontaktens hus er på 0,4 til 1 mm som vist i [Figur 48](#).
- Fastgør kontakten.
- Gentag trin 3 til 5 for det andet håndtag.
- Monter frontpanelet.

Justering af styrehåndtags neutrale returneringsmekanisme

Hvis bevægelsehåndtagene ikke stiller sig ud for de neutrale hak, når de udløses fra positionen REVERSE (bakgear), er det nødvendigt at foretage en justering. Juster hvert håndtag, fjeder og stang hver for sig.

- Udkobl kraftudtaget, flyt bevægelsehåndtaget til den NEUTRALE LÅSEPOSITION, og aktiver parkeringsbremsen.
- Sæt gashåndtaget i positionen SLOW (Langsom), sluk for motoren, tag nøglen ud, og vent, indtil alle bevægelige dele er stoppet, før du forlader betjeningspositionen.
- Fjern de bolte, der holder frontpanelet fast, og tag panelet af ([Figur 49](#)).



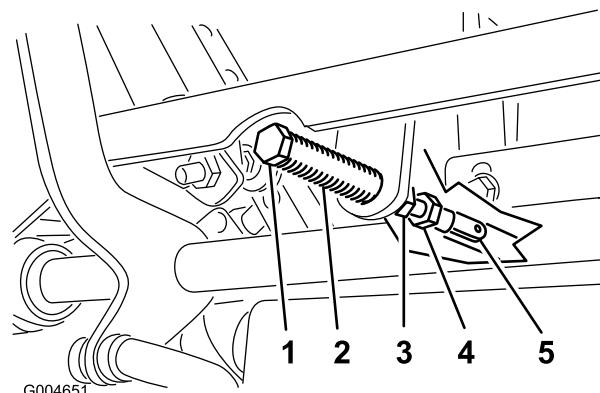
Figur 49

G020875

g020875

- Bolt
- Kontrolpanel

- Flyt bevægelsehåndtaget til den NEUTRALE POSITION, men **ikke låst** ([Figur 51](#)).
- Træk håndtaget tilbage, indtil gaffelbolten (på en arm over drejeakslen) berører enden af åbningen (begynder netop at lægge tryk på fjederen) som vist i [Figur 50](#).



G004651

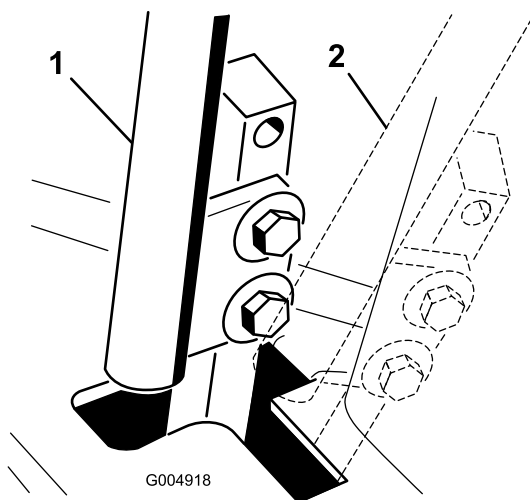
g004651

Figur 50

- | | |
|-----------------|-------------------|
| 1. Gaffelbolt | 4. Justeringsbolt |
| 2. Åbning | 5. Gaffel |
| 3. Kontramøtrik | |

- Kontroller, hvor håndtaget er i forhold til hakket i konsollen ([Figur 51](#)).

Bemærk: Bevægelsehåndtaget skal være i midten, så det kan dreje udad til den NEUTRALE LÅSEPOSITION.



Figur 51

1. NEUTRAL POSITION 2. NEUTRAL LÅSEposition

7. Hvis justering er nødvendig, skal møtrikken og kontramøtrikken løsnes mod gafflen (Figur 50).
8. Foretag et let, bagudgående tryk mod bevægelseshåndtaget, drej hovedet på justeringsbolten i den relevante retning, indtil håndtaget sidder i midten i den NEUTRALE LÅSEPOSITION (Figur 50).

Bemærk: Når der opretholdes et bagudgående tryk på håndtaget, holdes gaffelbolten for enden af åbningen fast, hvorefter justeringsbolten kan flytte håndtaget til den rette position.

9. Spænd møtrikken og kontramøtrikken (Figur 50).
10. Gentag trin 4 til 9 for det andet håndtag.
11. Monter frontpanelet.

Justering af traktionsdrevet til neutral

Denne justering skal foretages, mens drivhjulene drejer.

⚠ FARE

Mekaniske eller hydrauliske donkrafte kan svigte og forårsage alvorlige skader.

- Brug en donkraft til understøttelse af maskinen.
- Brug ikke hydrauliske donkrafte.

⚠ ADVARSEL

Motoren skal køre for at kunne foretage denne justering. Kontakt med bevægelige dele eller varme overflader kan forårsage personskader.

Hold hænder, fødder, ansigt, tøj og andre kropsteile væk fra roterende dele, lydporten og andre varme overflader.

1. Hæv chassiset op på nogle stabile støttebukke, således at trækjulene kan dreje frit.
2. Skub sædet frem, lås det op, og vip det opad og fremad.
3. Afbryd det elektriske stik fra sædesikkerhedskontakten.
4. Monter midlertidigt en kortslutningsledning mellem polerne i ledningsnetstikket.
5. Start motoren, kontroller, at gashåndtaget står midtvejs mellem positionen HURTIG og LANGSOM, og deaktiver parkeringsbremsen.

Bemærk: Bevægelseshåndtagene skal være i den NEUTRALE LÅSEPOSITION, når der foretages justeringer.

6. Juster pumpestangens længde på den ene side ved at dreje den sekskantede aksel i den rigtige retning, indtil det tilsvarende hjul står stille eller kryber en smule i baggear (Figur 52).

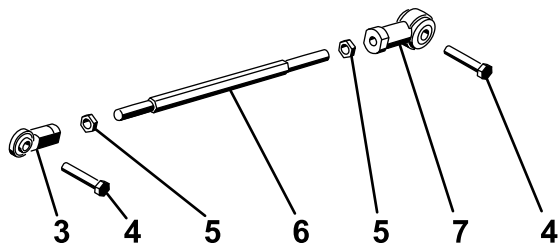
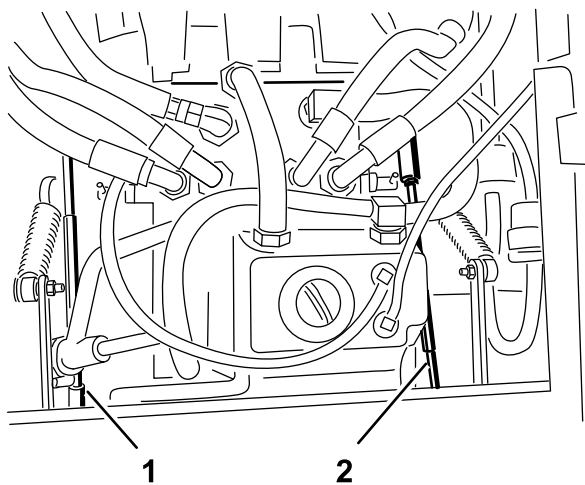


Figure 56
g004488

Figur 52

- | | |
|-----------------------|---------------------|
| 1. Højre pumpestang | 5. Kontramøtrik |
| 2. Venstre pumpestang | 6. Sekskantet aksel |
| 3. Kugleled | 7. Kugleled |
| 4. Bolt | |

7. Flyt bevægelsehåndtaget fremad og bagud og derefter tilbage i neutral position.

Bemærk: Hjulet skal holde op med at dreje eller krybe en smule i bakgear.

8. Flyt gashåndtaget til positionen HURTIG.

Bemærk: Sørg for, at hjulet forbliver stoppet eller kryber en smule i bakgear. Juster, hvis det er nødvendigt.

9. Gentag trin 6 til 8 for den anden side af maskinen.

10. Stram kontramøtrikkerne ved kugleleddene (Figur 50).

11. Flyt gashåndtaget til positionen SLOW (Langsom), og sluk for motoren.

12. Fjern kortslutningsledningen fra ledningsnetstikket, og sæt stikket i sædekontakten.

⚠ ADVARSEL

Det elektriske system udfører ikke en korrekt sikkerhedsafbrydelse, når kortslutningsledningen er monteret.

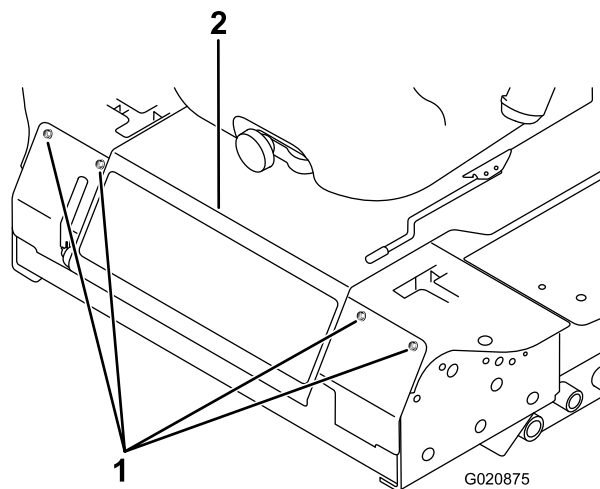
- Fjern kortslutningsledningen fra ledningsnetstikket, og sæt stikket i sædekontakten, når du har gennemført justeringen.
- Betjen aldrig denne maskine, når kortslutningsledningen er monteret, og sædekontakten omgås.

13. Vip sædet tilbage på plads.

14. Fjern donkraftene.

Justering af den maksimale kørselshastighed

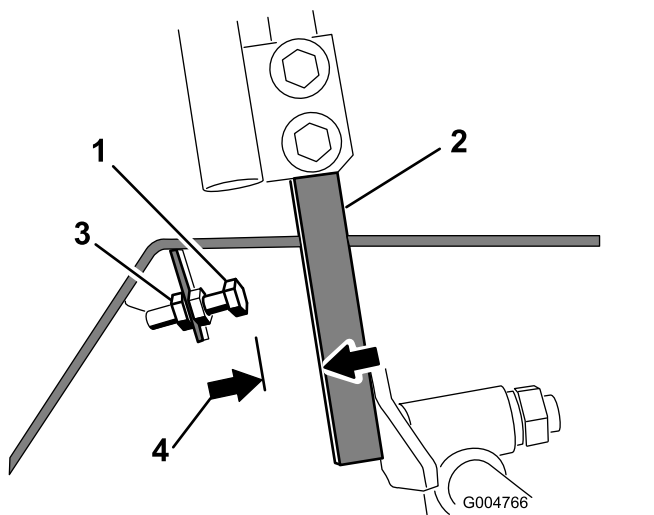
1. Udkobl kraftudtaget, flyt bevægelsehåndtagene til den NEUTRALE LÅSEPOSITION, og aktiver parkeringsbremsen.
2. Sæt gashåndtaget i positionen SLOW (langsom), sluk for motoren, tag nøglen ud, og vent, til alle bevægelige dele er standset, før du forlader betjeningspositionen.
3. Fjern de bolte, der holder frontpanelet fast, og tag panelet af (Figur 53).



Figur 53

- | |
|-----------------|
| 1. Bolt |
| 2. Kontrolpanel |

4. Løsn kontramøtrikken på stopbolten for et bevægelsehåndtag (Figur 54).



Figur 54

- | | |
|----------------------|-----------------|
| 1. Stopbolt | 3. Kontramøtrik |
| 2. Bevægelseshåndtag | 4. 1,5 mm |

5. Skru stopbolten helt ind (væk fra bevægelseshåndtaget).
6. Skub bevægelseshåndtaget helt frem, indtil det stopper, og hold det der.
7. Skru stopbolten udad (mod bevægelseshåndtaget), indtil der er et mellemrum på 1,5 mm mellem stopboltens hoved og bevægelseshåndtaget.

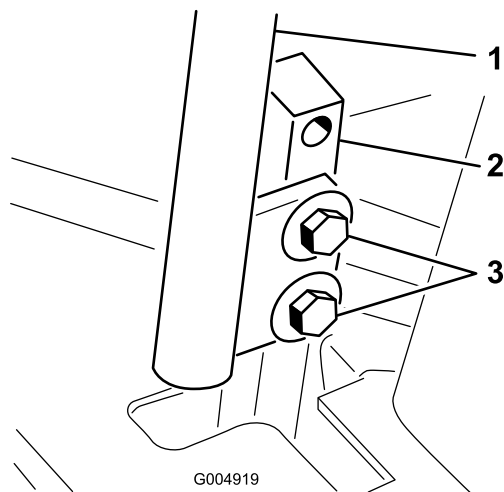
Bemærk: Hvis du vil reducere maskinens maksimale hastighed, skal du skrue hver stopbolt lige meget udad mod bevægelseshåndtaget, indtil den ønskede maksimale hastighed opnås. Du skal muligvis afprøve justeringen flere gange.

8. Spænd kontramøtrikken for at holde stopbolten på plads.
9. Gentag trin 4 til 8 for det andet håndtag.
10. Monter frontpanelet.
11. Kontroller, at maskinen kører lige og ikke drejer, når begge bevægelseshåndtag skubbes helt frem.

Bemærk: Hvis maskinen drejer, er stopboltene ikke indstillet ens, og du er nødt til at justere dem yderligere.

Justering af sporingen

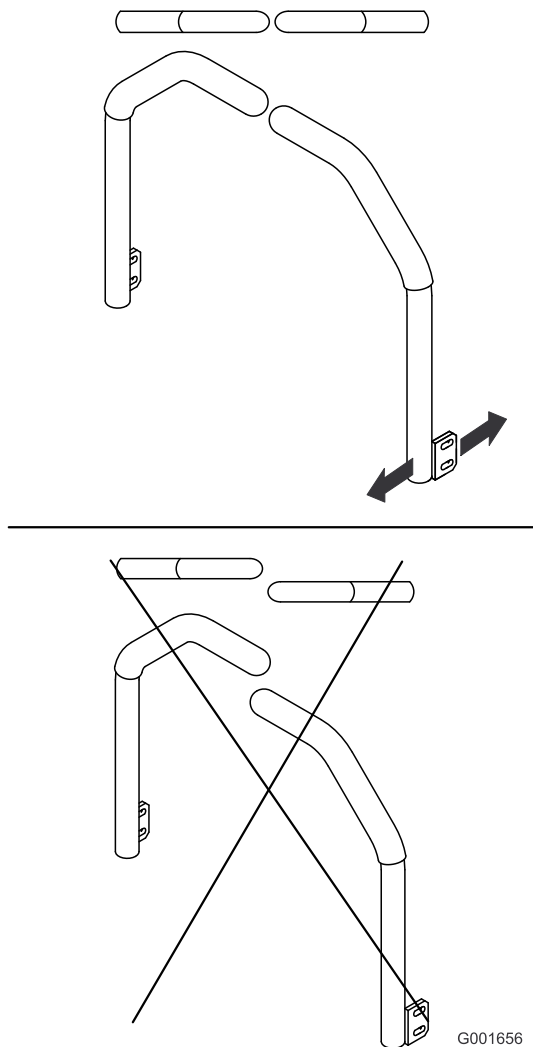
1. Udkobl kraftudtaget, flyt bevægelseshåndtagene til den NEUTRALE LÅSEPOSITION, og aktiver parkeringsbremsen.
2. Sæt gashåndtaget i positionen SLOW (langsom), sluk for motoren, tag nøglen ud, og vent, til alle bevægelige dele er standset, før du forlader betjeningspositionen.
3. Løsn boltene, der fastgør bevægelseshåndtagene (Figur 55).



Figur 55

- | | |
|-------------------|----------|
| 1. Håndtag | 3. Bolte |
| 2. Håndtagsstolpe | |

4. Få en anden person til at skubbe håndtagsstolperne (ikke bevægelseshåndtagene) helt frem til positionen for maksimumhastighed og holde dem der.
5. Juster håndtagene, så de står parallelt, og spænd boltene, der fastgør håndtagene til stolperne (Figur 56).



Figur 56

G001656

g001656

Vedligeholdelse af hydrauliksystem

Hydrauliksystem – Sikkerhed

- Søg straks lægehjælp, hvis der sprøjtes væske ind under huden. Væske sprøjtet ind under huden skal fjernes kirurgisk inden for nogle få timer af en læge.
- Sørg for, at alle slanger og rør til hydraulikvæske er i god stand, og at alle hydrauliske forbindelser og fittings slutter tæt, før der sættes tryk på det hydrauliske system.
- Hold din krop og hænder væk fra splithulslækager eller dyser, der sprøjter højtrykshydraulikvæske ud.
- Brug pap eller papir til at finde eventuelle hydrauliklækager.
- Tag hele trykket af det hydrauliske system, før der udføres arbejde på det.

Hydraulikvæskekapacitet

Beholderen er på ca. 4,7 liter.

Hydraulikvæskespecifikation

Beholderen fyldes på fabrikken med traktortransmissions-/hydraulikvæske af høj kvalitet. Følgende udskiftningsvæske anbefales:

Toro Premium Transmission/Hydraulic Tractor Fluid (fås i spande med 19 liter eller tromler med 208 liter). Reservedelsnumrene kan findes i *reservedelskataloget* eller fås hos din Toro-forhandler).

Alternative væsker: Hvis Toro-væsken ikke kan fås, kan Mobil® 424 hydraulikvæske bruges.

Bemærk: Toro påtager sig intet ansvar for skader opstået som følge af brug af forkerte alternative væsker.

Mange hydraulikvæsker er næsten farveløse, og det kan derfor være svært at få øje på lækager. Der kan fås et rødt tilsætningsstof til hydraulikolien i flasker med 20 ml. En flaske er nok til 15 til 22 l hydraulikvæske. Bestil delnr. 44-2500 fra en autoriseret Toro-forhandler.

Kontrol af hydrauliksystemet

Eftersynsinterval: Hver anvendelse eller dagligt

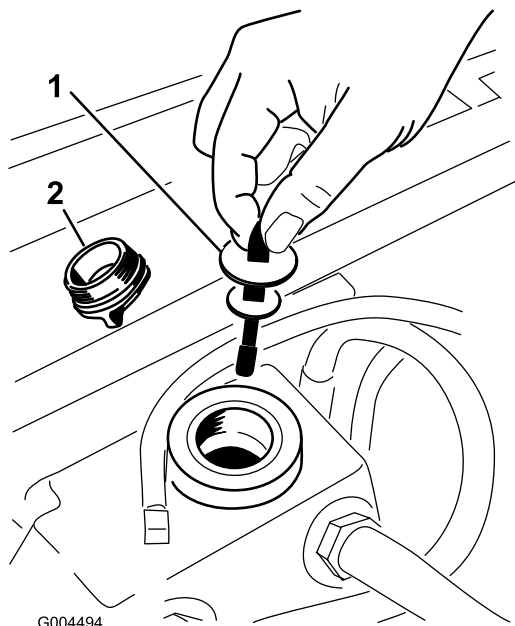
Kontroller hydraulikvæskens niveau, før du starter motoren første gang, og dagligt derefter.

1. Parker maskinen på en plan flade.
2. Flyt bevægelsehåndtagene til den NEUTRALE LÅSEPOSITION, og start motoren.

Bemærk: Kør motoren ved den lavest mulige omdrejning, så systemet tømmes for luft.

Vigtigt: Du må ikke indkoble kraftudtaget.

3. Hæv skjoldet for at strække løftecylindrene ud, sluk motoren, og tag tændingsnøglen ud.
4. Hæv sædet for at få adgang til hydraulikvæsketanken.
5. Afmonter hydraulikpåfyldningsdækslet fra påfyldningsstudsens (Figur 57).



Figur 57

1. Målepind
2. Påfyldningsdæksel

6. Fjern målepinden, og aftør den med en ren klud (Figur 57).
7. Placer målepinden i påfyldningsstudsens, tag den op igen, og kontroller væskestanden (Figur 57).

Bemærk: Hvis standen ikke ligger inden for det riflede område på målepinden, skal du påfylde så megen hydraulikvæske af høj kvalitet, at væskestanden kommer op i det riflede område.

Vigtigt: Fyld ikke for meget på.

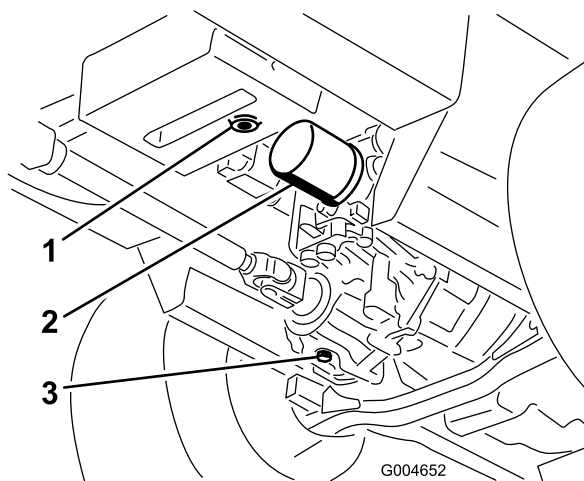
8. Sæt målepinden på plads, og skru påfyldningsdækslet fingerstramt på påfyldningsstudsens.
9. Kontroller, om der er lækager på slanger og fittings.

Udskiftning af hydraulikvæsken og -filteret

Eftersynsinterval: Efter de første 200 timer

For hver 800 timer

1. Udkobl kraftudtaget, flyt bevægelsehåndtagene til den NEUTRALE LÅSEPOSITION, og aktiver parkeringsbremsen.
2. Sæt gashåndtaget i positionen SLOW (langsom), sluk for motoren, tag nøglen ud, og vent, til alle bevægelige dele er standset, før du forlader betjeningspositionen.
3. Placer en stor bakke under hydraulikbeholderen og gearkassen, og skru propperne af, så al hydraulikvæsken kan løbe af (Figur 58).



Figur 58

1. Hydraulikbeholderens aftapningsprop
2. Filter
3. Gearkassens aftapningsprop

4. Rengør området omkring hydraulikvæskefilteret, og afmonter filteret (Figur 58).
5. Monter straks et nyt hydraulikvæskefilter.
6. Skru hydraulikbeholderens og gearkassens aftapningspropper i igen.
7. Fyld beholderen op til det korrekte niveau (ca. 5,7 liter). Se [Kontrol af hydrauliksystemet \(side 56\)](#).

8. Start motoren, og kontroller, om der er olielækager. Lad motoren køre i ca. fem minutter, og sluk den derefter.
9. Kontroller hydraulikvæskestanden efter to minutter. Se [Kontrol af hydrauliksystemet \(side 56\)](#).

Rengøring

Rengøring under klippeenheden

Eftersynsinterval: Hver anvendelse eller dagligt

1. Udkobl kraftudtaget, flyt bevægeshåndtagene til den NEUTRALE LÅSEPOSITION, og aktiver parkeringsbremsen.
2. Sæt gashåndtaget i positionen SLOW (langsom), sluk for motoren, tag nøglen ud, og vent, til alle bevægelige dele er standset, før du forlader betjeningspositionen.
3. Hæv klippeenheden til transportpositionen.
4. Hæv maskinens forende ved hjælp af støttebukke.
5. Rengør omhyggeligt klippeenhedens underside med vand.

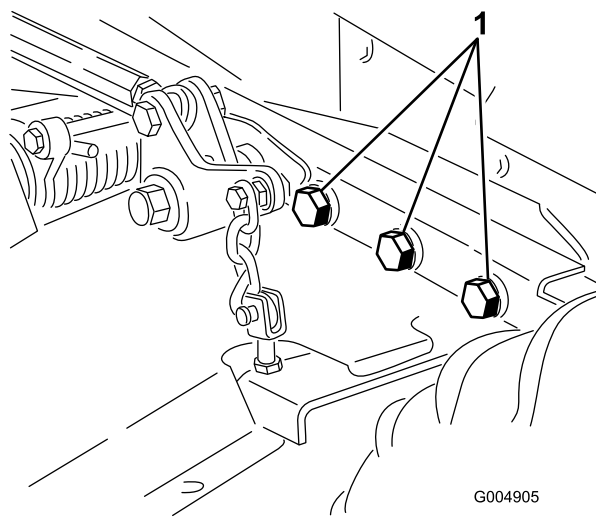
Bortskaffelse af affald

Motorolie, batterier, hydraulikvæske og motorkølevæske er forureningsmidler. Bortskaf dem i henhold til den lokale gældende lovgivning.

Opbevaring

Sikkerhed i forbindelse med opbevaring

- Sluk for motoren, tag nøglen ud (hvis udstyret hermed), og vent, til al bevægelse standser, før du forlader førersædet. Lad maskinen køle af, inden du justerer, efterser, rengør eller stiller den til opbevaring.
- Opbevar ikke maskinen eller brændstofbeholdere, hvor der er åben ild, gnister eller vågeblus som f.eks. på en vandvarmer eller andre apparater.



Figur 59

Højre side er ikke vist

Klargøring af maskinen til opbevaring

Vigtigt: Brug ikke brakvand eller genanvendt vand til at rengøre maskinen.

1. Tag nøglen ud af tændingskontakten, og opbevar den på et sted, du ikke glemmer.
2. Rengør maskinen, skjoldet og motoren grundigt, og vær især opmærksom på følgende områder:
 - Køler og kølergitter
 - Under skjoldet
 - Under skjoldets remskærme
 - Modvægtsfjedre
 - Kraftudtagsaksel
 - Alle fedtfittings og drejepunkter
 - Inden i kontrolkassen
 - Under sædepladen og den øverste del af transmissionen
3. Kontroller og juster trykket i for- og baghjulene. Se [Kontrol af dæktrykket \(side 46\)](#).
4. Afmonter, slib og afbalancer knivene. Monter skæreknivene, og tilspænd knivboltene med et moment på 115 til 149 N·m.
5. Kontroller, at der ikke er løse dele, som skal være fastspændte, og efterspænd dem om nødvendigt. Tilspænd de seks bolte, der fastholder plæneklipperskjoldets ramme til traktionsenheden ([Figur 59](#)), med et moment på 359 N·m.
6. Smør alle fedtfittings, drejepunkter og transmissionspinde til omløb af kontraventil ind i fedt. Tør overskydende smøremiddel af.
7. Slib let med sandpapir, og benyt pletreparationslak på lakerede områder, som er blevet ridsede, har været udsat for stenslag eller har rustpletter. Reparer eventuelle buler i metalkarosseriet.
8. Udfør service på batteriet og kablerne som beskrevet herunder:
 - A. Fjern batteriklemmerne fra batteripolerne.
 - B. Rengør batteriet, klemmerne og polerne med en stålbørste og en opløsning med tvekulsurt natron.
 - C. For at forebygge korrosion skal batteriets poler og kabelforbindelserne smøres med Grafo 112X-fedt (delnr. 505-47) eller vaseline.
 - D. Genoplad langsomt batteriet efter hver 60 dage i 24 timer for at forhindre blyulfatering af batteriet.

Klargøring af motoren

1. Aftap motorolien fra oliesumpen, og udskift bundproppen.
2. Skift motorolie og filter. Se [Skift af motorolien og filteret \(side 41\)](#).
3. Fyld motoren med den anførte mængde motorolie. Se [Kontrol af motoroliestanden \(side 41\)](#).
4. Start motoren, og lad den gå i tomgang i 2 minutter.
5. Tap alt brændstof af brændstoftanken, slangerne, pumpen, filteret og vandudskilleren. Skyl brændstoftanken med rent dieselbrændstof, og tilslut alle slanger.
6. Rengør og efterse luftfilterenheden grundigt.
7. Forseg luffilterindtaget og udstødningsåbningen med vejrbestandig tape.
8. Kontroller oliepåfyldningsdækslet og brændstoftankdækslet for at sikre, at de sidder godt fast.

Bemærkninger:

Bemærkninger:

EEA/UK-erklæring om beskyttelse af privatlivets fred

Toros brug af dine personlige oplysninger

The Toro Company ("Toro") respekterer dit privatliv. Når du køber vores produkter, indsamler vi visse oplysninger om dig, enten direkte fra dig eller igennem din lokale Toro-virksomhed eller -forhandler. Toro bruger disse oplysninger til at opfylde kontraktmæssige forpligtelser – såsom til at registrere din garanti, behandle dit garantikrav eller kontakte dig i tilfælde af en produkttilbagekaldelse – og til lovlige forretningsformål – såsom til at måle kundetilfredshed, forbedre vores produkter eller give dig produktoplysninger, som kan være interessante for dig. Toro kan dele dine oplysninger med vores datterselskaber, søsterselskaber, forhandlere eller andre forretningspartnere i forbindelse med disse aktiviteter. Vi kan også videregive personlige oplysninger, når loven kræver det eller i forbindelse med salg, køb eller fusion af virksomheder. Vi sælger aldrig dine personlige oplysninger til andre virksomheder med henblik på markedsføring.

Opbevaring af dine personlige oplysninger

Toro opbevarer dine personlige oplysninger så længe, det er relevant for ovenstående formål og i overensstemmelse med lovmæssige krav. Yderligere oplysninger om gældende opbevaringsperioder fås ved at kontakte legal@toro.com.

Toros forpligtelse i forbindelse med sikkerhed

Dine personlige oplysninger kan blive behandlet i USA eller et andet land, der har en mindre restriktiv databeskyttelseslovgivning end i dit bopælsland. Når vi sender dine oplysninger ud af dit bopælsland, træffer vi lovmæssigt påkrævede foranstaltninger for at sikre, at passende sikkerhedsforanstaltninger er på plads, så dine oplysninger beskyttes og behandles sikkert.

Adgang og rettelser

Du kan have ret til at rette eller gennemgå dine personlige oplysninger eller gøre indsigelse mod eller begrænse behandlingen af dine data. For at gøre det skal du kontakte os pr. e-mail på legal@toro.com. Hvis du har spørgsmål til den måde, Toro har håndteret dine oplysninger på, opfordrer vi dig til at rette dem direkte til os. Bemærk, at personer bosiddende i Europa har ret til klage til deres datatilsynsmyndighed.

Advarselsinformation i henhold til California Proposition (erklæring) nr. 65

Hvad betyder denne advarsel?

Du kan komme ud for at se et produkt til salg, der er forsynet med et advarselmærkat som det følgende:



ADVARSEL: Kræft og forplantningsskade – www.p65Warnings.ca.gov.

Hvad er erklæring 65?

Erklæring 65 gælder for alle selskaber, der driver virksomhed i Californien, sælger produkter i Californien, eller fremstiller produkter, der kan sælges eller indføres i Californien. Den kræver, at Californiens guvernør fører og offentliggør en liste over kemikalier, der kan forårsage kræft, fosterskader og/eller anden skade på reproduktionsevnen. Listen, der opdateres hvert år, omfatter hundredvis af kemikalier, der findes i mange hverdagsartikler. Formålet med erklæring 65 er at informere offentligheden om udsættelse for disse kemikalier.

Erklæring 65 nedlægger ikke forbud mod salg af produkter, der indeholder disse kemikalier, men kræver i stedet advarsler på samtlige produkter, al produktemballage og produktets faglitteratur. Ydermere betyder en advarsel i henhold til erklæring 65 ikke, at et produkt er i strid med produktsikkerhedsstandarder eller -krav. Faktisk har den californiske regering præciseret, at en advarsel i henhold til erklæring 65 "ikke er det samme som en lovgivningsbeslutning om, hvorvidt et produkt er 'sikkert' eller 'usikkert'." Mange af disse kemikalier er blevet anvendt i hverdagsprodukter i mange år uden dokumenteret skadevirkning. Få yderligere oplysninger på <https://oag.ca.gov/prop65/faqs-view-all>.

En advarsel i henhold til erklæring 65 betyder, at en virksomhed enten (1) har evalueret eksponeringen og konkluderet, at den overskrider niveauet for "ingen betydelig risiko", eller (2) har valgt at forsyne produktet med en advarsel på grund af tilstedeværelsen af et kemikalie, der er anført på førnævnte liste, uden at der er blevet gjort forsøg på at evaluere eksponeringen.

Finder denne lovgivning anvendelse overalt?

Advarsler i henhold til erklæring 65 er kun påkrævede i henhold til californisk lovgivning. Disse advarsler ses i Californien inden for en bred vifte af miljøer, herunder, men ikke begrænset til, restauranter, købmandsforretninger, hoteller, skoler og hospitaler, og på en bred vifte af produkter. Derudover tilvejebringer nogle online- og postordreforhandlere advarsler i henhold til erklæring 65 på deres websites eller i kataloger.

Hvordan måler Californiens forbundsstatslige advarsler sig med de grænser, der er underlagt regeringen i Washington?

Standarder i henhold til erklæring 65 er ofte strengere end nationale og internationale standarder. Der er en række forskellige stoffer, som kræver en advarsel i henhold til erklæring 65 ved niveauer, der ligger langt under de nationale kontrolgrænser. For eksempel ligger advarselstandard for bly i henhold til erklæring 65 på 0,5 µg/dag, hvilket er langt under nationale og internationale standarder.

Hvorfor er alle produkter af samme slags ikke forsynet med advarslen?

- Produkter, der sælges i Californien, kræver mærkning i henhold til erklæring 65, mens lignende produkter, der sælges andetsteds, ikke gør.
- Hvis en virksomhed, der er involveret i en retssag under erklæring 65, indgår et forlig, kan virksomheden pålægges at anvende erklæring 65-advarsler for sine produkter, mens andre virksomheder, der fremstiller lignende produkter, muligvis ikke er underlagt sådanne krav.
- Håndhævelsen af erklæring 65 er inkonsekvent.
- Virksomheder kan undlade at forsyne deres produkter med advarsler, hvis de konkluderer, at det ikke er påkrævet i henhold til erklæring 65. Fravær af advarsler på et produkt betyder ikke, at produktet er fri for de anførte kemikalier ved lignende niveauer.

Hvorfor inkluderer Toro denne advarsel?

Toro har valgt forsyne forbrugerne med så mange oplysninger som muligt, så de kan træffe kvalificerede beslutninger om de produkter, som de køber og bruger. Toro tilvejebringer i visse tilfælde advarsler på grundlag af viden om tilstedeværelsen af ét eller flere anførte kemikalier, uden at der er blevet foretaget vurdering af eksponeringen, eftersom ikke alle de anførte kemikalier er forsynet med krav til eksponeringsgrænser. Selvom eksponeringen fra Toros produkter kan være uvæsentlig eller ligge inden for intervallet, der "ikke udgør nogen betydelig risiko", har Toro for at være på den sikre side alligevel valgt at forsyne sine produkter med advarsler i henhold til erklæring 65. Hvis Toro ikke stiller disse advarsler til rådighed, kan virksomheden desuden sagsøges af staten Californien eller af private parter, der søger at håndhæve erklæring 65, og underlægges væsentlige sanktioner.



Toros garanti

Begrænset garanti på to år eller 1.500 timer

Fejl og produkter, der er dækket

The Toro Company garanterer, at dit Toro-produkt ("produktet") er frit for materiale- og fabrikationsfejl i 2 år eller 1.500 driftstimer,* alt efter hvad der måtte indtræde først. Denne garanti gælder for alle produkter med undtagelse af dybdebløtere (se de separate garantierklæringer for disse produkter). Hvis der forekommer en fejl, som er dækket af garantien, vil vi reparere produktet uden omkostninger for dig. Dette inkluderer fejldiagnose, arbejds løn, reservedele og transport. Denne garanti træder i kraft på den dato, produktet leveres til den person, som oprindeligt køber det i detailledet.
* Produkt udstyret med timetæller.

Sådan får du udført service, der er dækket af garantien

Det påhviler dig at underrette produktforhandleren eller den autoriserede produktforhandler, som du har købt produktet hos, så snart du tror, der er opstået en fejl, som er dækket af garantien. Hvis du har brug for hjælp til at finde frem til en produktforhandler eller en autoriseret forhandler, eller hvis du har spørgsmål vedrørende dine rettigheder eller ansvar i henhold til garantien, kan du kontakte os her:

Toro Commercial Products Service Department
8111 Lyndale Avenue South
Bloomington, MN 55420-1196, USA

+1-952-888-8801 eller +1-800-952-2740
E-mail: commercial.warranty@toro.com

Ejerens ansvar

Du er som ejer af produktet ansvarlig for at udføre den vedligeholdelse og de justeringer, som er nødvendige i henhold til din *betjeningsvejledning*. Reparationer af produktfejl, der skyldes manglende udførelse af nødvendig vedligeholdelse og justeringer, dækkes ikke af denne garanti.

Genstande og fejl, der ikke er dækket

Det er ikke alle produktfejl eller funktionsfejl, der måtte opstå i garantiperioden, som udgør materialefejl eller fejl i den håndværksmæssige udførelse. Denne garanti dækker ikke følgende:

- Produktfejl, som er en følge af brug af ikke-originale Toro-reservedele eller af installation og brug af ekstra eller modificeret eller ikke-originale Toro-tilbehør og -produkter.
- Produktfejl, som er en følge af manglende udførelse af anbefalet vedligeholdelse og/eller justeringer.
- Produktfejl, der stammer fra brug af produktet på ødelæggende, uagtsom eller hensynsløs vis.
- Reservedele, der bruges op, og som ikke er defekte. Eksempler på reservedele, som forbruges eller opbruges under normal betjening af produktet, omfatter, men er ikke begrænset til, bremseklodder og -belægninger, koblingsbelægninger, skæreknive, knivcylindre, ruller og lejer (forseglede eller smørbare), bundknive, tændrør, styrehjul og lejer, dæk, filtre, remme samt visse sprøjtekomponenter, f.eks. membraner, dyser, flowmålere og kontraventiler.
- Fejl, der forårsages af eksterne forhold, herunder, men ikke begrænset til, vejrlig, opbevaringsforhold, forurening og brug af ikke-godkendte brændstoffer, kølevæsker, smøremidler, tilsætningsstoffer, gødningsmidler, vand og kemikalier.
- Funktions- eller driftsfejl forårsaget af brændstoffer (f.eks. benzin, diesel eller biodiesel), der ikke overholder deres respektive branchestandarder.
- Normal støj, vibration, slid og ælde samt nedbrydning. Normalt slid omfatter, men er ikke begrænset til, beskadigelse af sæder som følge af slitage eller afslidning, slid på malede overflader, ridsede mærkater eller vinduer.

Andre lande end USA og Canada

Kunder, som har købt Toro-produkter, der er eksporteret fra USA eller Canada, skal kontakte deres Toro-forhandler for at få en garantipolice, som gælder for deres land, provins eller stat. Såfremt du af en eller anden grund er utilfreds med din forhandlers service eller har problemer med at få oplysninger om garantien, bedes du kontakte dit autoriserede Toro-servicecenter.

Reservedele

Reservedele, der planmæssigt skal udskiftet i forbindelse med nødvendig vedligeholdelse, er kun dækket af garantien i tidsrummet frem til det planmæssige tidspunkt for udskiftning af den pågældende reservedel. Reservedele, der udskiftes i henhold til denne garanti, er dækket af garantien i den originale produktgarantis løbetid og bliver Toros ejendom. Toro træffer endelig beslutning om, hvorvidt en reservedel eller en samlet enhed skal repareres eller udskiftes. Toro har ret til at bruge fabriksreoverede reservedele til reparationer, der er dækket af garantien.

Garanti på dybdeafladnings- og litium-ion-batterier

Dybdeafladnings- og litium-ion-batterier kan levere et samlet, specificeret antal kilowatttimer i løbet af deres levetid. Brugs-, opladnings- og vedligeholdelsesteknikker kan forlænge eller forkorte den samlede batterilevetid. I takt med at batterierne i dette produkt forbruges, vil mængden af nyttigt arbejde mellem opladningsintervaller langsomt formindskes, indtil batteriet er helt faldt. Udskiftning af slidte batterier som følge af normalt forbrug påhviler ejeren af produktet. Bemærk (kun litiumionbatteri): Se batteriets garanti for at få yderligere oplysninger.

Levetidsgaranti for krumtapaksel (kun for modellen ProStripe 02657)

ProStripe, der er forsynet med en original Toro-friktionsskive og en original Toro-knivbremsekobling (integreret samling bestående af knivbremsekobling (BBC) + friktionsskive) som originalt udstyr, og som bruges af den oprindelige køber i overensstemmelse med anbefalet drift og vedligeholdelse, er dækket af en levetidsgaranti i forhold til bøjning af motorens krumtapaksel. Maskiner udstyret med friktionsskiver, knivbremsekobling (BBC) og andre sådanne enheder er ikke dækket af levetidsgarantien for krumtapakslen.

Omkostninger til vedligeholdelse afholdes af ejeren

Motorjustering, smøring, rengøring og polering, udskiftning af filtre, kølevæske og udførelse af anbefalet vedligeholdelse er eksempler på normal service, som Toro-produkter kræver, og omkostninger i forbindelse hermed afholdes af ejeren.

Generelle betingelser

Det eneste retsmiddel, du har til rådighed i henhold til nærværende garanti, er reparation hos en autoriseret Toro-forhandler.

The Toro Company er ikke ansvarlig for følgeskader eller indirekte eller hændelige skader i forbindelse med brugen af de Toro-produkter, der er dækket af nærværende garanti, herunder omkostninger eller udgifter til at fremskaffe erstatningsudstyr eller service i de perioder, der med rimelighed medgår i forbindelse med funktionsfejl eller manglende rådighed over produktet, mens der udføres reparationer i henhold til garantien. Bortset fra den emissionsgaranti, der er nævnt nedenfor, og kun såfremt denne måtte finde anvendelse, gives ingen anden udtrykkelig garanti. Alle underforståede garantier om salgbarhed og brugsegnethed er begrænset til denne udtrykkelige garantis varighed.

I visse stater er det ikke tilladt at fragå ansvar for hændelige og følgeskader eller at begrænse tidsrummet for en underforstået garantis varighed, så ovenstående ansvarsfragørelser og begrænsninger gælder muligvis ikke for dig. Denne garanti giver dig bestemte juridiske rettigheder, men derudover kan du også have andre rettigheder, som varierer fra stat til stat.

Bemærkning angående emissionsgaranti

Emissionskontrollsystemet på dit produkt kan være dækket af en separat garanti, som overholder de krav, der er fastsat af det amerikanske miljøbeskyttelsesagentur (Environmental Protection Agency, EPA) og/eller rådet for luftressourcer i Californien (California Air Resources Board, CARB). De tidsmæssige begrænsninger, der er anført ovenfor, gælder ikke for garantien på emissionskontrollsystemet. Der henvises til garantierklæringen om motoremissionsgaranti, som er vedlagt dit produkt eller er indeholdt i motorfabrikantens dokumentation.