



Count on it.

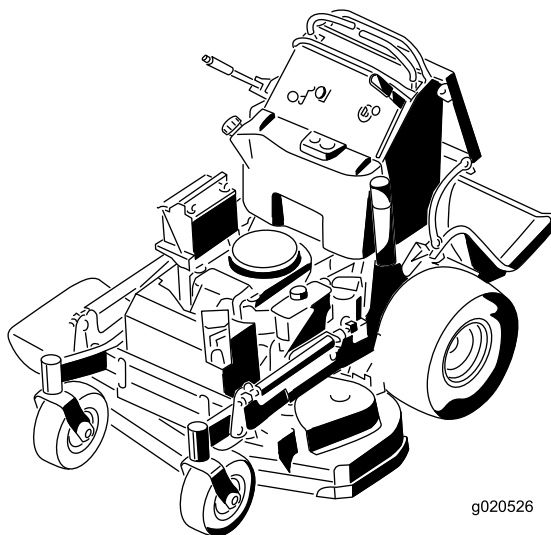
Form No. 3445-715 Rev A

Ръководство за оператора

Косачка GrandStand®

С режещ апарат TURBO FORCE® 91 см или 102 см

Номер на модела 74534TE—Сериен номер 404330000 и следващ
Номер на модела 74536TE—Сериен номер 404330000 и следващ



g020526



Настоящият продукт отговаря на всички действащи европейски директиви. За подробна информация, моля, вижте Декларацията за съответствие (ДЗС) на конкретния продукт.

Моля, направете справка с информацията от производителя на двигателя, доставена с машината.

Въведение

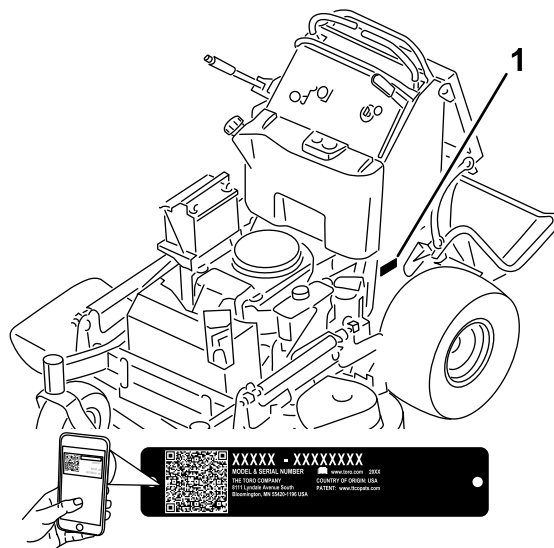
Тази роторна косачка за управление в изправено положение е предназначена за употреба от професионални наети оператори. Косачката е предназначена основно за косене на добре поддържани тревни площи в жилищни или търговски имоти. Използване на продукта за цели, различни от неговото предназначение, може да бъде опасно за Вас и странични лица.

Внимателно прочетете тази информация, за да се запознаете с правилните начини за работа и поддръжка на Вашия продукт и за избягване на наранявания или повреждане на продукта. Вие носите отговорност за правилната работа с продукта и безопасността.

Посетете www.Toro.com за допълнителна информация, включително съвети за безопасна работа, учебни материали, информация за аксесоари, помощ при намиране на дилър, или за регистриране на продукта.

Във всички случаи, когато се нуждаете от сервизно обслужване, от оригинални резервни части на Того, или от допълнителна информация, свържете се с упълномощен за сервизно обслужване дилър на Того или с Центъра за обслужване на клиентите на Того, като не забравите да укажете модела и серийните номера на Вашия продукт. **Фигура 1** указва местоположението на данните за модела и серийния номер на продукта. Напишете числата в предвиденото поле.

Важно: За достъп до данни за гаранцията, резервни части и друга информация за продукта можете с Вашето мобилно устройство да сканирате QR кода (ако има) върху стикера със серийния номер.



Фигура 1

g272373

1. Разположение на модела и серийния номер

Номер на модела _____
Сериен номер _____

В това ръководство потенциалните опасности са обозначени със съобщения за безопасност и предупредителен символ за опасност (**Фигура 2**), сигнализиращ опасност, която може да доведе до сериозно нараняване или смърт при неспазване на препоръчаните предпазни мерки.



Фигура 2

g000502

1. Предупредителни символи за опасност

За подчертаване на информацията в настоящото ръководство се използват 2 думи. **Важно** обръща внимание върху специализирана информация за машината, а **Забележка** подчертава обща информация, изискваща специално внимание.

Съдържание

Безопасност	4	Смазване на главините на ходовото колело	34
Обща безопасност	4	Техническо обслужване на двигателя	35
Етикети с указания за безопасност и инструкции	5	Безопасност на двигателя	35
Преглед на продукта	10	Обслужване на въздухопречиствателя	35
Органи за управление	10	Обслужване във връзка с маслото на двигателя	36
Технически данни	11	Обслужване на свещта	38
Приставки/аксесоари	12	Проверка на искровия арестор	39
Преди започване на работа	12	Техническо обслужване на горивната система	40
Мерки за безопасност преди започване на работа	12	Източване на горивния резервоар	40
Доливане на гориво	13	Смяна на горивния филтър	41
Ежедневно техническо обслужване	14	Техническо обслужване на електрическата система	42
Разработване на нова машина	14	Безопасност на електрическата система	42
Използване на блокиращата система за безопасност	14	Обслужване на акумулатора	42
По време на работа	15	Обслужване на предпазителите	44
Мерки за безопасност по време на работа	15	Техническо обслужване на системата за задвижване	44
Работа с ръчната спирачка	17	Коригиране на траекторията	44
Работа със BOM	17	Регулиране на превключвателя за близост	45
Работа с газта	18	Проверка на налягането в гумите	46
Работа със смукача	18	Регулиране на лагера на шарнира на ходовото колело	46
Работа с ключа на запалването	18	Регулиране на електрически съединител	47
Стартиране на двигателя	18	Техническо обслужване на охладителната система	48
Изгасяне на двигателя	19	Почистване на всмукателната преграда за въздух	48
Работа с платформата	19	Почистване на охладителната система	48
Движение напред и назад	20	Техническо обслужване на спирачките	49
Странично разтоварване или мулчиране на тревата	22	Изпитване на ръчната спирачка	49
Регулиране на височината на откоса	22	Проверка на хлабината на спирачките	49
Регулиране на пластината за дебит	22	Регулиране на спирачките	49
Регулиране позицията на пластината за дебит	23	Техническо обслужване на ремъка	50
Използване на тежести	24	Проверка на ремъците	50
След приключване на работа	24	Смяна на ремъка на косачка с платформа	50
Мерки за безопасност след работа	24	Подмяна на ремъка за задвижване на помпата	51
Използване на отсекателен клапана за горивото	24	Техническо обслужване на системата за управление	53
Бутане на машината на ръка	25	Регулиране на десния лост за управление на движението	53
Транспортиране на машината	25	Регулиране на позицията Neutral (Неутрална) за лостове за управление на движението	54
Поддръжка	28	Техническо обслужване на хидравличната система	55
Безопасност по време на поддръжка и обслужване	28	Безопасност на хидравличната система	55
Препоръчителен график (-ци) за поддръжка	29		
Предварителни операции по техническо обслужване	31		
Повдигане на косачката за достъп	31		
Освобождаване на омекотяващата част за достъп от задната страна	32		
Смазване	33		
Гресиране на машината	33		
Смазване на шарнирите на предното ходово колело	33		

Спецификации на хидравличната система	55
Проверка на хидравличната течност	55
Смяна на хидравличната течност	56
Смяна на филтъра на хидравликата.....	56
Обезвъздушаване на хидравличната система	58
Проверка на хидравличните маркучи	58
Поддръжка на платформата на косачката	58
Обслужване на режещите ножове	58
Нивелиране на платформата на косачката	61
Смяна на дефлектора за трева	64
Почистване	65
Почистване под косачкатаПлат-форма	65
Изхвърляне на отпадъци	65
Съхранение	66
Безопасност при съхранение	66
Почистване и съхранение	66
Отстраняване на неизправности	67
Схеми	70


Безопасност

Тази машина е проектирана при спазване на EN ISO 5395.

Обща безопасност

Продуктът е способен да ампутира ръце и крака, както и да изхвърли обекти. Винаги спазвайте всички инструкции за безопасност за предотвратяване на сериозно нараняване.

- Прочетете и разберете съдържанието на това *Ръководство за оператора* преди да стартирате машината.
- Не поставяйте ръцете или краката си в близост до движещите се компоненти на машината.
- Не работете с машината, без да са поставени на място всички предпазители и без другите защитни устройства за безопасност в машината да функционират правилно.
- Стойте далеч от отвора за разтоварване.
- Дръжте страничните лица и децата далеч от работния участък. Не допускайте деца да работят с машината. Разрешавайте само на отговорни, обучени, запознати с инструкциите и физически способни лица да работят с машината.
- Спрете машината, изгасете двигателя и извадете контактния ключ преди обслужване, зареждане с гориво или отпушване на машината.

Неправилната употреба или поддръжка на тази машина може да доведе до наранявания. За намаляване на потенциалната опасност от нараняване, спазвайте следните инструкции за безопасност и винаги обръщайте внимание на предупредителния символ за опасност , който означава „Внимание“, „Предупреждение“ или „Опасност“ – инструкции, свързани с личната безопасност. Неспазването на тези инструкции може да доведе до нараняване или смърт.

Етикети с указания за безопасност и инструкции



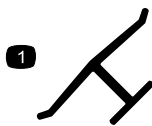
Етикетите с предупреждения и инструкции за безопасност са лесно видими за оператора и са разположени в близост до всеки потенциално опасен участък. Заменете етикетите, ако са износени или липсват.



Символи за акумулаторна батерия

Някои от тези символи са разположени върху Вашия акумулатор.

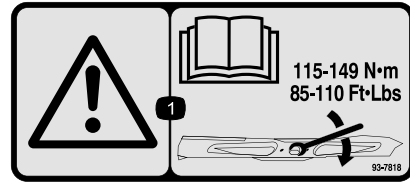
- | | |
|--|---|
| 1. Опасност от експлозия | 6. Дръжте страничните лица на безопасно разстояние. |
| 2. Не се допуска огън, открит пламък или пушене | 7. Да се носят предпазни средства за очите – експлозивните газове могат да причинят ослепяване и други наранявания. |
| 3. Опасност от разяждащи течности/химично изгаряне | 8. Киселината от акумулатора може причини тежки изгаряния. |
| 4. Да се носят защитни средства за очите. | 9. Незабавно изплакнете очите с вода и без отлагане потърсете медицинска помощ. |
| 5. Прочетете <i>Ръководството за оператора</i> . | 10. Съдържа олово; да не се изхвърля. |



decaloemmark

Маркировка на производителя

1. Указва, че ножовете се идентифицират като част на производителя на оригиналната машина.



decal93-7818

93-7818

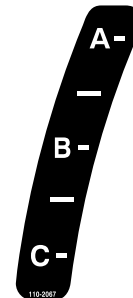
1. Предупреждение – прочетете *Ръководството за оператора* относно указания за затягането на болта/гайката на режещото острие с въртящ момент от 115 до 149 N·m.



decal106-5517

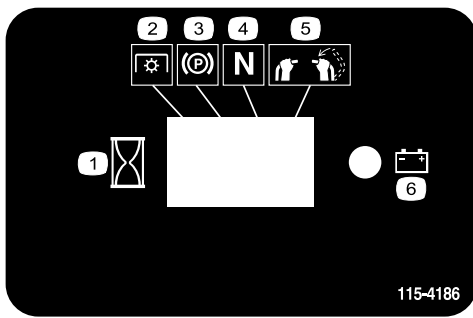
106-5517

1. Предупреждение – не докосвайте нагорещената повърхност.



decal110-2067

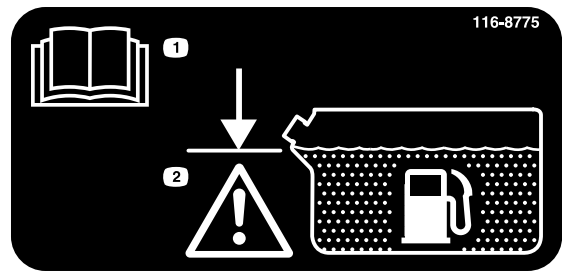
110-2067



115-4186

decal115-4186

1. Интервал
2. BOM (задвижващ механизъм)
3. Ръчна (паркинг) спирачка
4. Неутрално положение
5. Превключвател за присъствие на оператор
6. Акумулатор

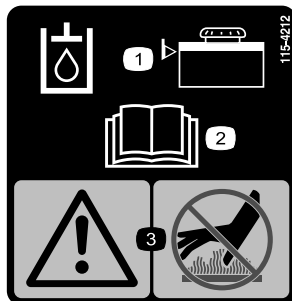


116-8775

decal116-8775

1. Прочетете *Ръководството за оператора.*
2. Предупреждение – напълнете до дъното на гърловината за пълнене; не допускате преливане извън резервоара.

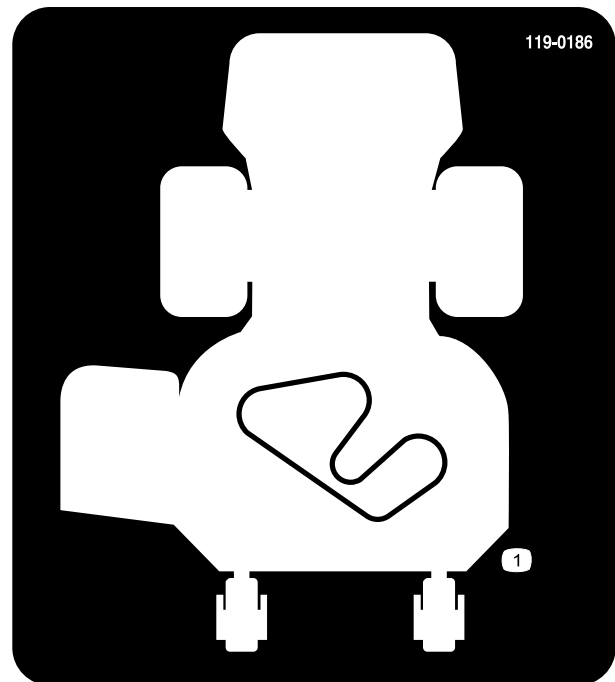
Етикет 119-0186 е за 91 см платформи.



115-4212

decal115-4212

1. Ниво на хидравличната течност
2. Прочетете *Ръководството за оператора.*
3. Предупреждение – не докосвайте нагорещената повърхност.

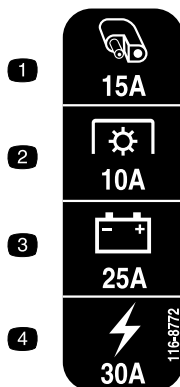


119-0186

decal119-0186

1. Поставяне на ремъка

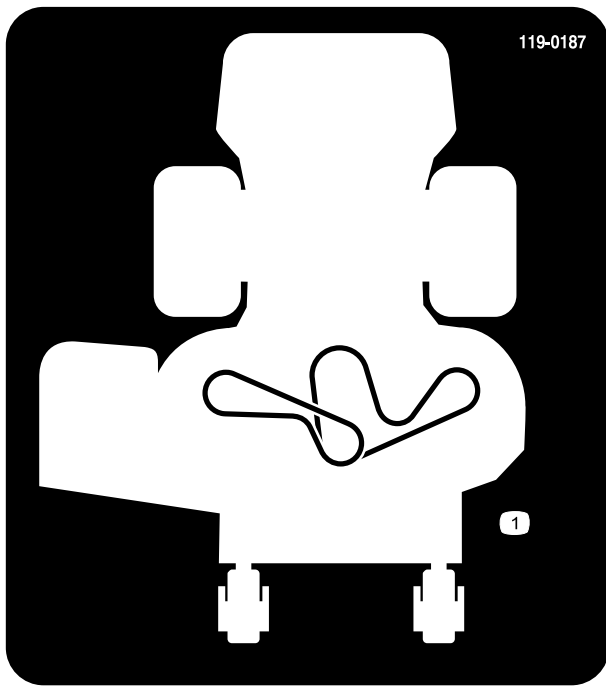
Етикет 119-0187 е за 102 см платформи.



116-8772

decal116-8772

1. Пособие, 15 A
2. BOM, 10 A
3. Зареждане, 25 A
4. Главен, 30 A



119-0187

decal119-0187

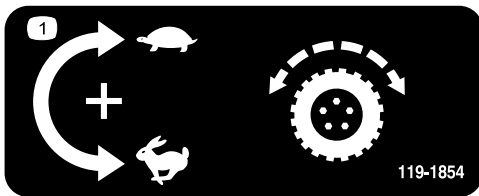
1. Поставяне на ремъка



119-0217

decal119-0217

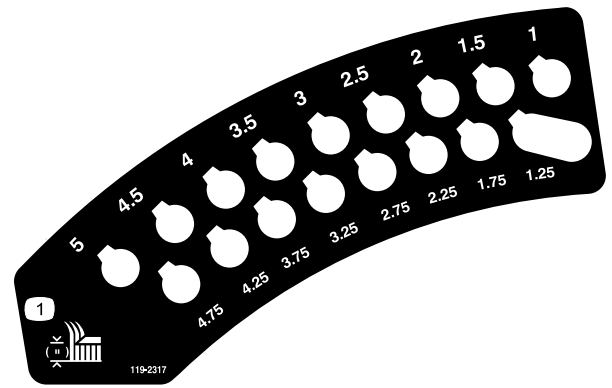
1. Предупреждение – спрете двигателя; стойте далеч от движещи се части, поставяйте всички предпазители и щитове на място.



119-1854

decal119-1854

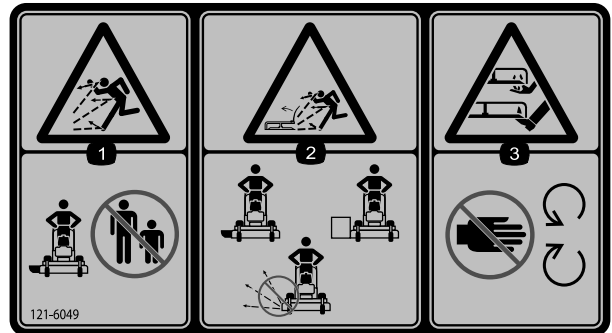
1. Регулатор на скоростта на тяговото задвижване.



119-2317

decal119-2317

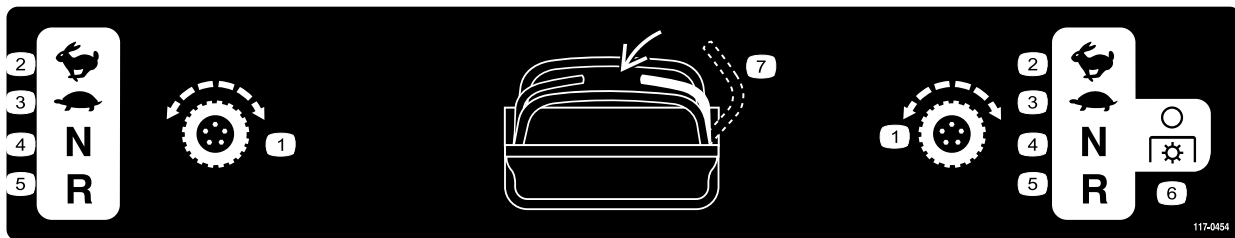
1. Височина на рязане



121-6049

decal121-6049

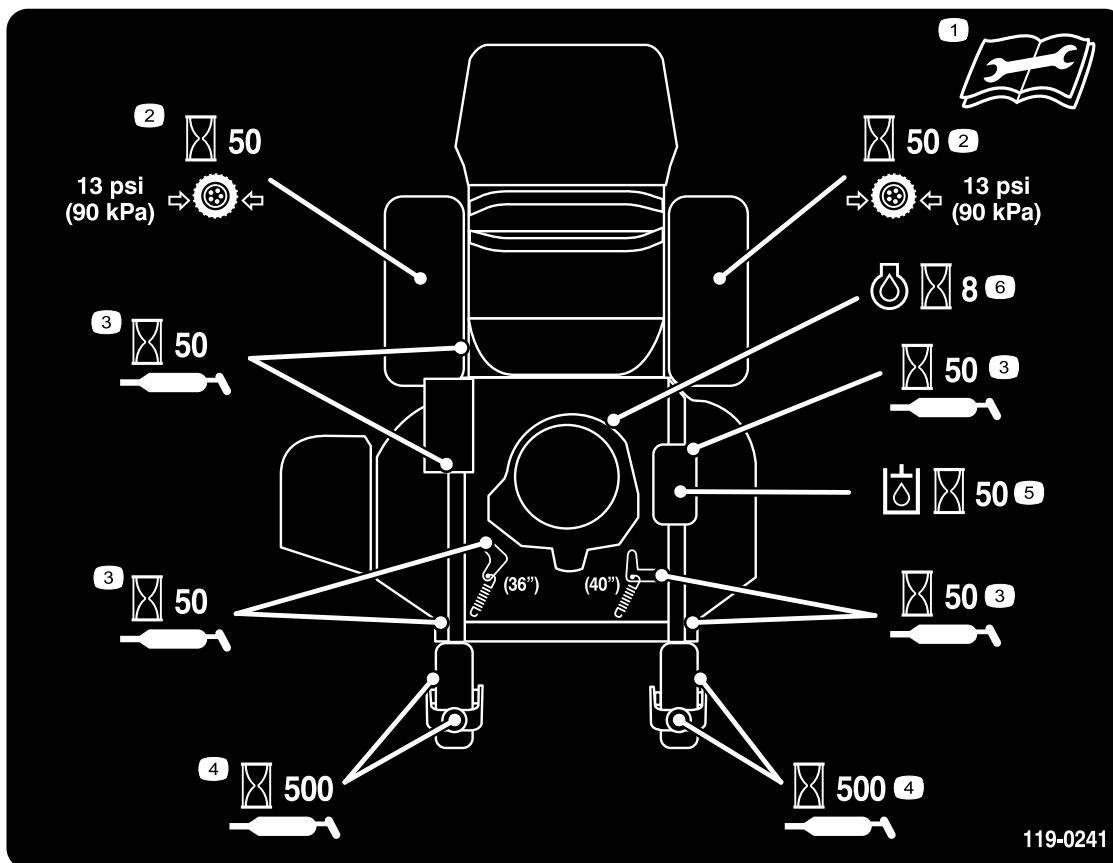
1. Опасност от изхвърлени обекти – дръжте страничните лица на разстояние от машината.
2. Опасност от изхвърчащи предмети, косачка – не работете с косачката със свалени предпазители или щитове.
3. Опасност от порязване/отрязване на ръка или крак, нож на косачката – стойте настрани от движещите се части.



decal117-0454

117-0454

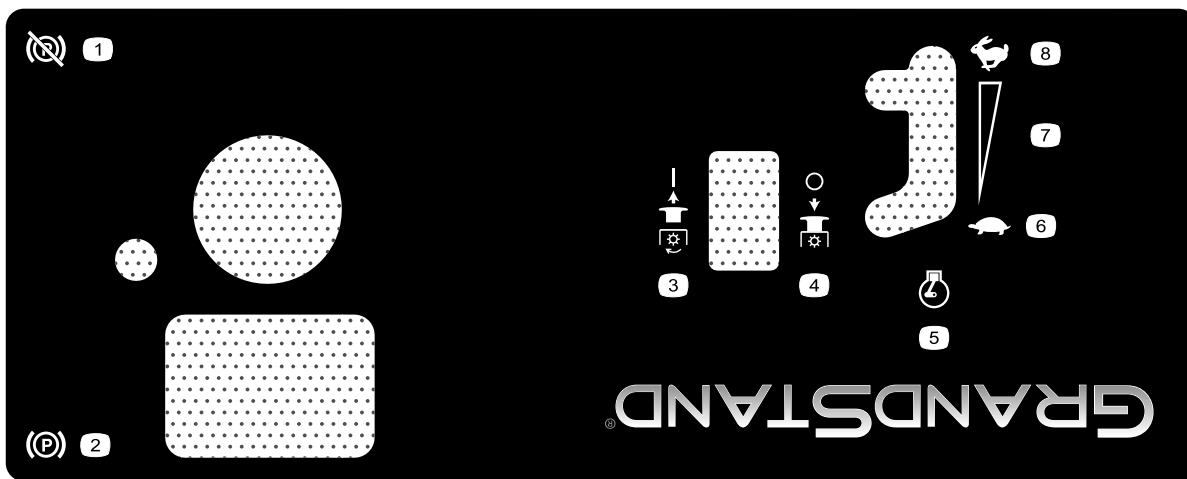
- | | | | |
|-------------------------------|------------------------|--------------------------|--|
| 1. Управление на задвижването | 3. Бавно | 5. Движение на заден ход | 7. Превключвател за присъствие на оператор |
| 2. Бързо | 4. Неутрално положение | 6. Отцепване на BOM | |



decal119-0241

119-0241

- | | | |
|---|---|---|
| 1. Прочетете <i>Ръководство за оператора</i> , преди да пристъпите към сервизно обслужване. | 3. Смазвайте на всеки 50 часа. | 5. Проверявайте хидравличното масло на всеки 50 часа. |
| 2. Проверявайте налягането в задвижващото колело на всеки 50 часа. | 4. Смазвайте ходовото колело на всеки 500 часа. | 6. Проверявайте моторното масло на всеки 8 часа. |



decal125-4679

125-4679

- | | |
|---------------------------------|---|
| 1. Ръчна спирачка – освободена | 5. Двигател – обороти |
| 2. Ръчна спирачка – задействана | 6. Бавно |
| 3. Зацепване на BOM | 7. Настройка с постоянно променяща се скорост |
| 4. Отцепване на BOM | 8. Бързо |

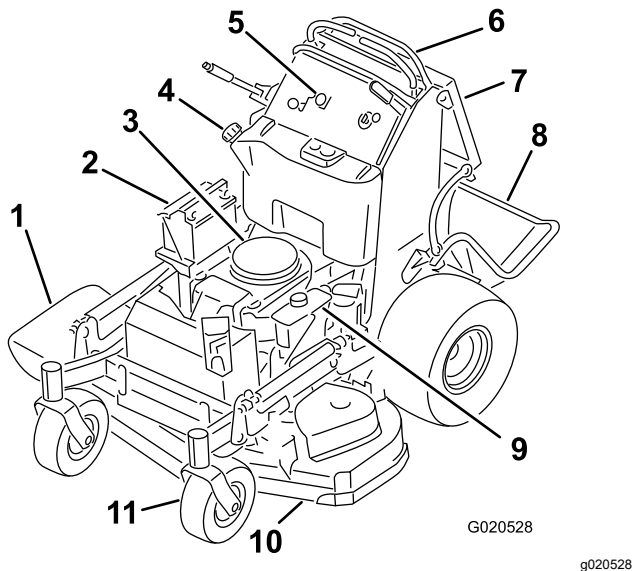


decal139-2878

139-2878

- | | |
|---|--|
| 1. Предупреждение – прочетете <i>Ръководството за оператора</i> . | 6. Опасност от изхвърлени обекти – дръжте страничните лица на разстояние от машината. |
| 2. Предупреждение – не работете с машината, ако не сте преминали обучение. | 7. Предупреждение – преди да напуснете машината, задействайте ръчната спирачка, спрете двигателя и извадете ключа за запалването. |
| 3. Предупреждение – носете защита за слуха. | 8. Опасност от преобръщане – когато зареждате в ремаркетото не използвайте двойните рампи; използвайте само единична рампа, която е достатъчно широка за машината; подпрете рампата (при движение на заден ход) и се придвижете напред при слизане от рампата. |
| 4. Опасност от изхвърляне на обекти – спуснете дефлектора преди да използвате машината. | 9. Опасност от преобръщане – не работете с машината в близост до свлачища или вода; стойте на безопасно разстояние от свлачища. |
| 5. Опасност от порязване/ампутация на ръцете или краката – стойте далеч от движещи се части; дръжте поставени всички предпазители и щитове. | |

Преглед на продукта



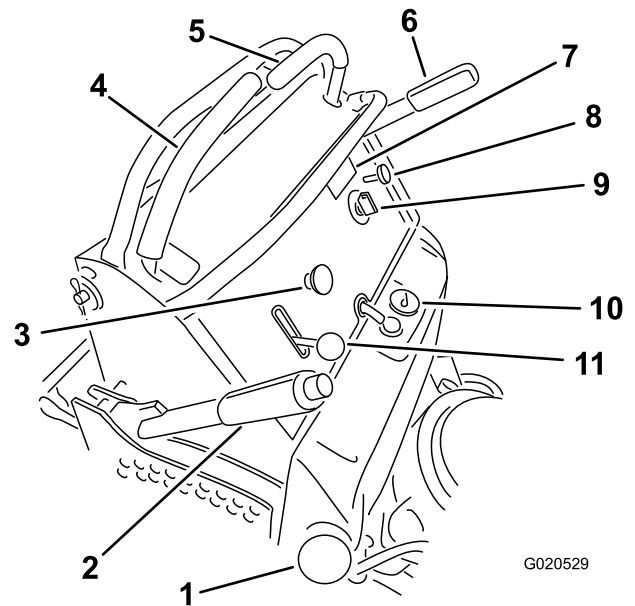
Фигура 3

- | | |
|--|-------------------------------------|
| 1. Улей за странично изхвърляне | 7. Омекотяващата част за оператора |
| 2. Акумулатор | 8. Платформа (спуснато положение) |
| 3. Двигател | 9. Резервоар за хидравлична течност |
| 4. Резервоар за гориво | 10. Платформа на косачката |
| 5. Табло за управление | 11. Предно ходово колело |
| 6. Лостове за управление на движението | |

Органи за управление

Запознайте се с всички органи за управление, преди да стартирате двигателя и да работите с машината.

Табло за управление

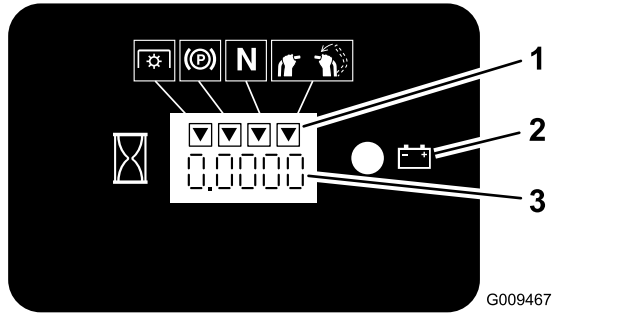


Фигура 4

- | | |
|---|------------------------------------|
| 1. Капачка за гориво | 7. Брояч на работните часове |
| 2. Лост за височината на рязане | 8. Управление на смукача |
| 3. Ключ за отводна мощност (ВОМ) | 9. Ключ на стартера |
| 4. Десен лост за управление на движението | 10. Уред за количество на горивото |
| 5. Ляв лост за управление на движението | 11. Орган за регулиране на газта |
| 6. Лост на ръчната (паркинг) спирачка | |

Брояч на работните часове

Броячът на работните часове записва броя на отработените моточасове. Броячът работи когато работи двигателя. Използвайте тези часове за планиране на периодична поддръжка (Фигура 5).



Фигура 5

1. Символи за блокировка за безопасност
2. Лампа на акумулатора
3. Брояч на работните часове

Уред за количество на горивото

Уредът за количество на горивото е разположен отгоре, в средата на резервоара (Фигура 4).

Индикатор на блокировка за безопасност

Символите на брояча на работните часове показват с черен триъгълник, че компонентът на блокировката е в правилно положение (Фигура 5).

Индикаторна лампа на акумулатора

Ако завъртите ключа в положение ON (Вкл.) за няколко секунди, напрежението на акумулатора се показва в зоната, в която нормално се показват часовете.

Акумулаторната лампа се включва, когато завъртите ключа в позиция ON (Вкл.) и когато зарядът е под правилното експлоатационно ниво (Фигура 5).

Орган за регулиране на газта

Газта управлява скоростта на двигателя и има настройка за непрекъсната променлива от позиция SLOW (Бавно) до FAST (Бързо) (Фигура 4).

Управление на смукача

Използвайте управлението на смукача за стартиране при студен двигател. Издърпайте

управлението на смукача нагоре, за да го активирате. Натиснете управлението на смукача надолу, за да го деактивирате.

Ключ за отводна мощност (BOM)

Използвайте ключа за отводна мощност (BOM) за задействане и освобождаване на ножовете на косачката (Фигура 4); вижте [Работа със BOM](#) (Страница 17).

Ключ на стартера

Ключът на стартера, използван за стартиране и изключване на двигателя, има 3 позиции: OFF (Изкл.), RUN (Работа) и START (Стартиране). Вижте [Работа с ключа на запалването](#) (Страница 18).

Лостове за управление на движението

Използвайте лостовете за управление на движението за придвижване на машината напред и назад, и за завиване във всяка от двете посоки (Фигура 4).

Кранче за спиране на притока на гориво

Затворете кранчето за спиране на притока на гориво, когато транспортирате или съхранявате машината, вижте [Използване на отсекателен клапана за горивото](#) (Страница 24).

Технически данни

Забележка: Спецификациите и конструкцията подлежат на промени без уведомяване.

	91 см платформа на косачката	102 см платформа на косачката
Ширина на рязане	91 cm	102 cm
Ширина със спуснат дефлектор	131 cm	142 cm
Дължина със спуснатата платформа	188 cm	178 cm
Дължина с вдигната платформа	155 cm	145 cm
Височина	122 cm	122 cm
Тежест	343 kg	351 kg

Приставки/аксесоари

Налични са одобрени от Того приставки и аксесоари за използване с машината, за да се подобрят и разширят възможностите. Свържете се с упълномощен сервизен дилър или дистрибутор на Того или посетете www.Togo.com за списък с всички одобрени приставки и аксесоари.

За гарантиране на оптимална работа и непрекъсната сертификация на машината за безопасност използвайте само оригинални резервни части и принадлежности от Того. Резервни части и принадлежности, произведени от други производители, могат да бъдат опасни, а тяхната употреба може да анулира гаранцията на продукта.

Действие

Преди започване на работа

Мерки за безопасност преди започване на работа

Обща безопасност

- Никога не допускайте с машината да работят деца или персонал без необходимото обучение. Местните наредби могат да ограничават възрастта на оператора. Собственикът носи отговорност за обучението на всички оператори и механици.
- Запознайте се с начините за безопасна експлоатация на оборудването, органите за управление на оператора и предупредителните обозначения за безопасност.
- Научете как бързо да спирате машината и да изключвате двигателя.
- Проверете дали органите за контрол на присъствието на оператор, защитните превключватели и преградите са прикрепени и в изправност. Не работете с машината, ако те не функционират правилно.
- Преди косене винаги инспектирайте машината, за да се уверите, че ножовете, болтовете на ножовете и възелът на режещите апарати са в добро работно състояние.
- Проверете участъка, в който ще използвате машината, и отстранете всички обекти, които тя може да изхвърли.
- Преценете терена, за да определите подходящото оборудване и всички необходими приставки или принадлежности за правилната и безопасна работа на машината.

Безопасност на горивото

- Горивото е изключително запалимо и силно експлозивно. Пожар или експлозия на гориво може да предизвика изгаряния на Вас или други лица и да причини щети на имущество.
 - За да предотвратите възпламеняването на горивото от статичен заряд, преди зареждане поставете контейнера и/или машината директно върху земята, а не в превозно средство или върху някакъв друг предмет.

- Зареждайте резервоара за гориво навън, на открито, когато двигателят е изключен и студен. Избършете всякакво разлято гориво.
- Когато пушите или се намирате в близост до открит пламък или искри, не боравете с гориво.
- Не сваляйте капачката за гориво и не доливайте гориво в резервоара, докато двигателят работи или е горещ.
- Ако разлеете гориво, не опитвайте да стартирате двигателя. Избягвайте създаване на източник на запалване докато не се разпръснат изпаренията от горивото.
- Съхранявайте горивото в одобрен за целта съд за гориво и далеч от досег с деца.
- Горивото е вредно за здравето и може да има фатални последствия при поглъщане. Излагане на парите му продължително време може да предизвика сериозно увреждане или заболяване.
 - Избягвайте да вдишвате парите дълго време.
 - Дръжте ръцете си далеч от дюзата и отвора на резервоара за гориво.
 - Дръжте горивото далеч от кожата и очите си.
- Не съхранявайте машината или контейнер за гориво на места с открит пламък или искри или където има индикаторни лампи от типа на използваните в бойлери или други уреди.
- Не пълнете контейнери вътре в превозно средство или върху камион или платформа на ремарке с найлонови чували. Преди да ги пълните, винаги разполагайте контейнерите върху земята и далече от вашето превозно средство.
- Сваляйте оборудването от камиона или ремаркетото и наливайте гориво докато оборудването е върху земята. Ако това не е възможно, наливайте горивото с преносим контейнер, а не чрез пистолет за пълнене.
- Не работете с машината, ако цялата изпускателната система не е на мястото си и в нужното работно състояние.
- През цялото време дръжте пистолета за пълнене на гориво в контакт с борда на горивния резервоар или гърлото на контейнера, докато не приключите с пълненето. Не използвайте устройства с блокировка на пистолета за пълнене.

- Ако разлеете гориво по дрехите си, незабавно се преоблечете. Избършете всякакво разлято гориво.
- Никога не препълвайте горивния резервоар. Сложете капачката на резервоара за гориво и я затегнете добре.

Доливане на гориво

Препоръчително гориво

- За най-добри резултати използвайте само чист, пресен (да не е престоял повече от 30 дни), безоловен бензин с октаново число 87 или по-високо (метод за определяне на числото (R+M)/2).
- **Етанол:** Приема се използване на бензин с до 10% етанол (газъл) или 15% МТВЕ (метил-третичен-бутил-етер) по обем. Етанол и МТВЕ не е едно и също. Бензин с 15% етанол (Е15) по обем не е одобрен за използване. **Никога не използвайте бензин, съдържащ повече от 10 % етанол по обем**, като Е15 (съдържа 15 % етанол), Е20 (съдържа 20 % етанол) или Е85 (съдържа до 85 % етанол). Използването на неодобрен бензин може да доведе до проблеми с производителността и/или повреда на двигателя, която да не бъде покритата от гаранцията.
- **Не** използвайте бензин, съдържащ метанол.
- **Не** съхранявайте гориво в резервоара за гориво или съдове за гориво през зимата, освен ако не използвате стабилизатор за гориво.
- **Не** добавяйте масло в бензина.

Използване на стабилизатор/добавка

Използвайте стабилизатор/добавка за гориво в машината, за да поддържате горивото пряко съгласно насоките на производителя на стабилизатора.

Важно: Не използвайте добавки за гориво, съдържащи метанол или етанол.

Добавете необходимото количество стабилизатор/добавка за горивото съгласно насоките на производителя на стабилизатора на гориво.

Зареждане на горивния резервоар

1. Паркирайте машината върху равна повърхност, освободете BOM, преместете лостовете за управление на движението

в позиция NEUTRAL-LOCK (Неутрално-заклучено) и задействайте ръчната спирачка.

2. Преди да напуснете мястото на оператора, изгасете двигателя, извадете ключа и изчакайте спирането на всички движещи се части.
3. Почистете около капачката на резервоара за гориво и я свалете.
4. Напълнете резервоара за гориво до основата на гърловината за пълнене.

Забележка: Не пълнете докрай горивния резервоар. Празното пространство в горивния резервоар позволява на бензина да се разширява.

5. Поставете стабилно обратно капачката на резервоара за гориво. Избършете всякакво разлято гориво.

Ежедневно техническо обслужване

Преди ежедневното стартиране на машината изпълнявайте процедурите преди всяко използване/всеки ден, посочени в [Поддръжка \(Страница 28\)](#).

Разработване на нова машина

Новите двигатели изискват време за разработване до пълния им потенциал. Платформите за косачка и задвижващите системи имат по-високо триене, с което допълнително натоварват двигателя. Предвидете 40 до 50 часа време за разработване за новите машини, за да разработите пълния им потенциал и да постигнете най-добра ефективност.

Използване на блокиращата система за безопасност

⚠ ВНИМАНИЕ

Ако блокиращите превключватели за безопасност са прекъснати или повредени, машината може да заработи неочаквано, с което да предизвика нараняване.

- Не възпрепятствайте работата на блокиращите превключватели.
- Ежедневно проверявайте функционирането на блокиращите превключватели и заменете всички повредени превключватели, преди да започнете работа с машината.

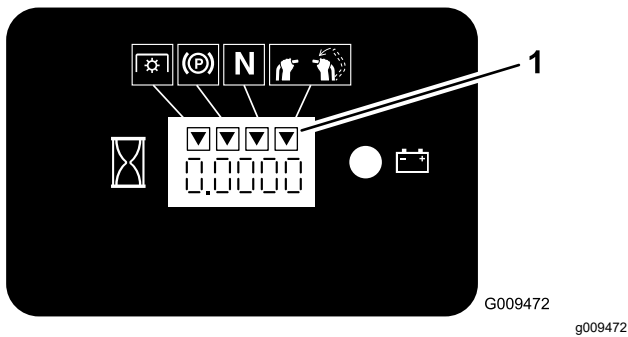
Какво представлява блокиращата система за безопасност

Блокиращата система за безопасност е проектирана така, че да не допусне BOM да се задейства, докато не извършите едно от следните действия:

- Да преместите десния лост за управление на движението в централна, отключена позиция.
- Издърпайте ключа за BOM в положение ON (Вкл.).

Блокиращата система за безопасност е предназначена да спре ножовете/приставките, ако преместите или освободите и двата лоста за управление на движението в позиция NEUTRAL-LOCK (Неутрално-заклучено).

Броячът на работните часове има символи за уведомяване на потребителя, когато всеки компонент на блокировката е в правилна позиция. Когато компонентът е в правилна позиция, светва триъгълник в съответното квадратче ([Фигура 6](#)).



Фигура 6

1. Триъгълниците светят когато компонентите на блокиращата система са в правилна позиция.

Изпробване на блокиращата система за безопасност

Интервал на сервизното обслужване: Преди всяка употреба или ежедневно

Изпробвайте блокиращата система за безопасност всеки път преди да използвате машината.

Забележка: Ако системата за безопасност не работи съгласно описаното по-долу, незабавно поискайте от упълномощен за сервизно обслужване дилър да ремонтира системата за безопасност.

1. Стартирайте двигателя; вижте [Стартиране на двигателя \(Страница 18\)](#).
2. Да преместите десния лост за управление на движението в централна, отключена позиция.

Забележка: Ножовете/приставките трябва да спрат и двигателят трябва да спре да работи.

3. Стартирайте двигателя и освободете ръчната спирачка.
4. Да преместите десния лост за управление на движението в централна, отключена позиция.
5. Продължете да държите лоста за управление на движението в централна, отключена позиция, издърпайте ключа за BOM и освободете ключа.

Забележка: Съединителят и ножовете/приставките трябва да са задействани.

6. Преместете или освободете десния лост за управление на движението в позиция NEUTRAL-LOCK (Неутрално-заклучено).

Забележка: Ножовете/приставките трябва да спрат, а двигателят трябва да продължи да работи.

7. Натиснете ключа за BOM надолу и преместете десния лост за управление на движението в централна, отключена позиция.

8. Продължете да държите лоста за управление на движението в централна, отключена позиция, издърпайте ключа за BOM и освободете ключа.

Забележка: Съединителят и ножовете/приставките трябва да са задействани.

9. Натиснете ключа за BOM в положение OFF (Изкл.).

Забележка: Ножовете/приставките трябва да спрат.

10. Когато двигателят работи, издърпайте ключа за BOM и го освободете без да задържате десния лост за управление на движението в централна, отключена позиция.

Забележка: Ножовете/приставките не трябва да са задействани.

По време на работа

Мерки за безопасност по време на работа

Обща безопасност

- Собственикът/операторът е в състояние да предотврати и носи отговорност за произшествия, които могат да причинят телесно нараняване или имуществени щети.
- Носете подходящо облекло, включително защита за очите, дълги панталони, стабилни, устойчиви на хлъзгане обувки и защита за слуха. Вържете дългата коса отзад и не носете свободни дрехи или бижута.
- Когато работите с машината, бъдете изключително внимателни. Не се ангажирайте с дейности, които ще Ви разсейват, в противен случай може да възникне телесно нараняване или имуществени щети.
- Не работете с машината, когато сте болни, уморени или под въздействието на алкохол или лекарства/опиати.
- Никога не превозвайте върху машината пътници и дръжте далеч странични лица и домашни любимци по време на работа.
- Работете с машината само при добра видимост и при добри климатични условия. Не работете с машината, когато има риск от светкавици.
- Ако се подхлъзнете по мокри трева и листа и се докоснете до ножа, това може да доведе до сериозни телесни наранявания. Избягвайте да косите трева при мокри условия.

- Преди да стартирате двигателя, уверете се, че всички задвижвания са в неутрално положение, ръчната спирачка е задействана и вие сте в работна позиция.
- Уверете се, че сте стъпили стабилно когато използвате машината, особено при движение назад.
- Дръжте ръцете и краката си далеч от режещите остриета. Винаги стойте извън обсега на отвора за изхвърляне на отпадъците.
- Преди да се придвижите назад, погледнете назад и надолу, за да сте сигурни, че пътят ви е чист.
- Бъдете много внимателни, когато се приближавате към завои без видимост, храсти, дървета или други обекти, затрудняващи видимостта.
- Винаги спирайте режещите ножове, когато не косите.
- След удар в обект или щом усетите ненормална вибрация в машината, спрете я, извадете контактния ключ и изчакайте всички движещи се части да спрат, преди да инспектирате платформата на косачката или приставките. Преди да възобновите работа, извършете необходимите ремонти.
- При завиване и прекосяване на пътища и тротоари с машината, намалете скоростта и бъдете внимателни. Винаги отстъпвайте предимство.
- Освободете режещия апарат и изгасете двигателя, преди да регулирате височината на рязане (освен ако не можете да я регулирате от работна позиция).
- Пускайте двигателя само в места с добра вентилация. Отработените газове от двигателя съдържат въглероден оксид, който при вдишване е смъртоносен.
- Никога не оставяйте работещата машина без наблюдение.
- Преди да напуснете работното място (включително за да изпразните кошове или да отпушите улея), направете следното:
 - Паркирайте машината върху равна повърхност.
 - Освободете вала за отводна мощност.
 - Задействайте ръчната спирачка.
 - Изключете двигателя и извадете ключа на стартера.
 - Изчакайте да спрат всички движещи се части.
- Изгасете машината и изключете задвижването на режещия апарат в следните ситуации:
 - Преди зареждане с гориво
 - Преди почистване на задръствания
 - Преди проверка, почистване или обслужване на режещия апарат
 - След удар в чужд обект или при възникване на необичайна вибрация. Проверете режещия апарат за повреди и извършете ремонт, преди да стартирате и работите с машината
 - Преди напускане на работното положение
- Не използвайте машината като превозно средство за теглене.
- Използвайте само принадлежности и приставки, които са одобрени от дружеството Toro®.

Безопасност при работа по склон

- Склоновете са основен фактор, свързан със загуба на управление и случаи на преобръщане, което може да доведе до тежки наранявания или смърт. Вие носите отговорност за безопасната работа върху склон. Работата с машината изисква особено внимание при какъвто и да е наклон. Преди да използвате машината върху наклон, направете следното:
 - Прегледайте и разберете инструкциите за наклони в ръководството и на машината.
 - Оценявайте условията на обекта, за да определите дали наклонът е безопасен за работа с машината. Осланяйте се на здравия разум и добрата преценка при извършване на това оценяване. Промените в терена, като влага, могат бързо да повлияят на работата на машината на наклон.
- Работете напречно на наклоните, никога нагоре и надолу. Избягвайте работа при прекалено стръмни или мокри наклони.
- Идентифицирайте опасностите в основата на наклона. Не работете с машината близо до свлачища, канавки, насипи или други опасности. Машината може внезапно да се преобърне, ако колелото премине ръба или ако ръбът рухне. Спазвайте безопасно разстояние (двойно повече от ширината на машината) между машината и всякакви опасности. Използвайте самоходна машина или ръчен инструмент, за да работите в тези зони.
- Избягвайте стартиране, спиране или завиване с машината върху наклон. Избягвайте внезапни промени в скоростта или посоката; обръщайте бавно и постепенно.
- Не работете с машината при каквито и да било условия, в които съществува опасност от загуба

на сцепление, управление или стабилност. Имайте предвид, че работата на машината върху влажна трева, напечен наклон или по нанадолнище може да предизвика загуба на сцепление на машината. Загубата на сцепление на движещите колела може да доведе до плъзгане и невъзможност за спиране и управление. Машината може да се плъзне дори ако задвижващите колела са спрени.

- Отстранете или маркирайте препятствия като канавки, дупки, коловози, издатини, камъни или други скрити опасности. Високата трева може да крие препятствия. Неравният терен може да обърне машината.
- Бъдете още по-внимателни, докато работите с аксесоари или приставки. Те могат да променят стабилността на машината и да причинят загуба на управление. Следвайте указанията за противотежестите.
- Ако изгубите управление над машината, се отдръпнете и се отдалечете от посоката на движение на машината.

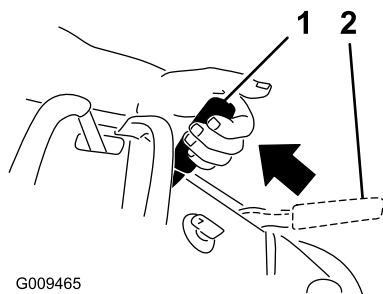
Работа с ръчната спирачка

Винаги задействайте ръчната спирачка когато изключвате машината или я оставяте без наблюдение. Преди всяка употреба проверявайте ръчната спирачка за правилно функциониране.

Ако ръчната спирачка не държи стабилно, я регулирайте; вижте [Работа с ръчната спирачка \(Страница 17\)](#).

Издърпайте лоста на спирачката назад, за да я задействате (Фигура 7).

Натиснете лоста на спирачката напред, за да я освободите.



G009465

g009465

Фигура 7

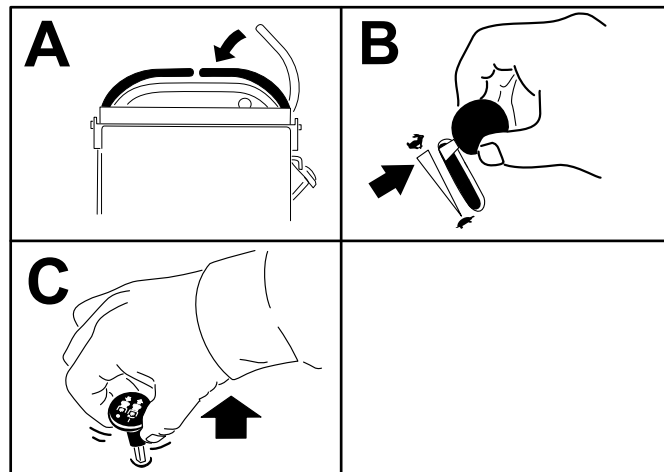
1. Ръчна спирачка – задействана

2. Ръчна спирачка – освободена

Работа със BOM

Използвайте ключа за отводна мощност (BOM) заедно с лостовете за управление на движението, за да задействате или освободите ножовете на косачката или приставките.

Задействане на ключа за отводна мощност (BOM)

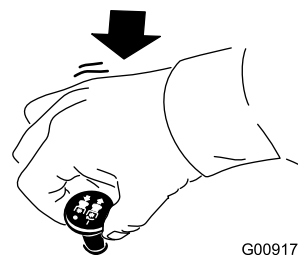


g216326

Фигура 8

Освобождане на ключа за отводна мощност (BOM)

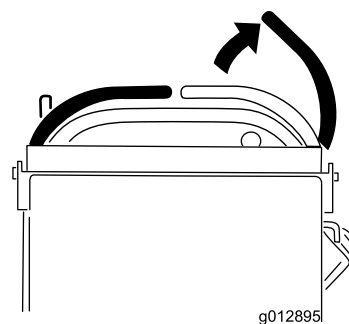
Фигура 9 и Фигура 10 показват 2 начина за освобождение на BOM.



G009174

g009174

Фигура 9



g012895

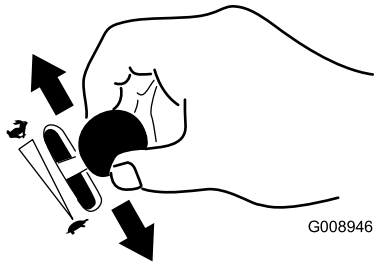
g012895

Фигура 10

Работа с газта

Можете да местите управлението на газта между позиции FAST (Бързо) и SLOW (Бавно) (Фигура 11).

Винаги използвайте позицията FAST (Бързо) при задействане на ВОМ.



G008946

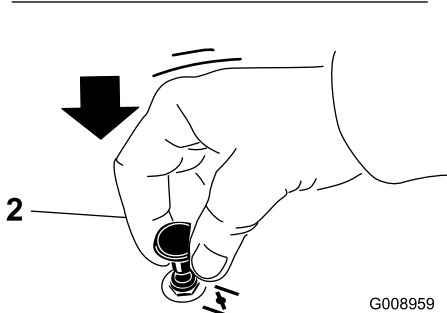
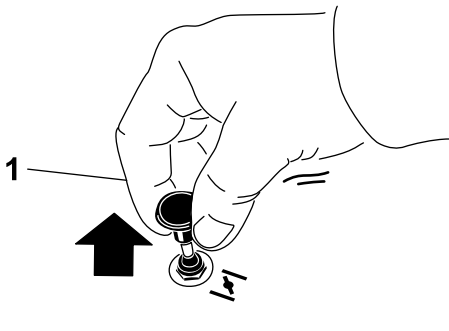
Фигура 11

g008946

Работа със смукача

Използвайте смукача, за да стартирате студен двигател.

1. Издърпайте бутона на смукача, за да задействате смукача преди да използвате ключа на стартера (Фигура 12).
2. Натиснете бутона на смукача надолу, за да деактивирате смукача след стартиране на двигателя (Фигура 12).



G008959

Фигура 12

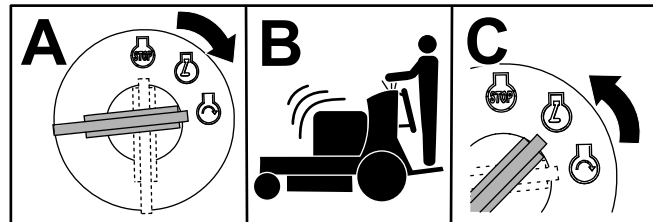
g008959

1. Позиция ON (Вкл.)
2. Позиция OFF (Изкл.)

Работа с ключа на запалването

Важно: Не задействайте стартера за повече от 5 секунди наведнъж. Ако двигателят не може да запали, изчаквайте 15 секунди между опитите. Неспазването на тези инструкции може да доведе до изгаряне на мотора на стартера.

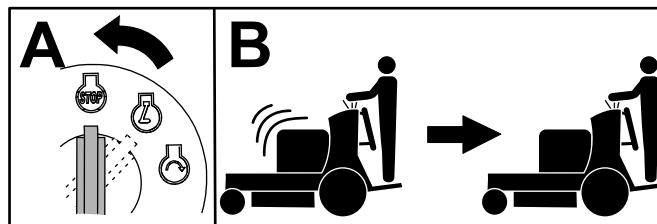
Забележка: Може да се наложи да повторите цикъла за стартиране на двигателя, когато го стартирате за първи път след като сте напълнили изцяло изпразнената горивна система с гориво.



G031239

g031239

Фигура 13



G031281

g031281

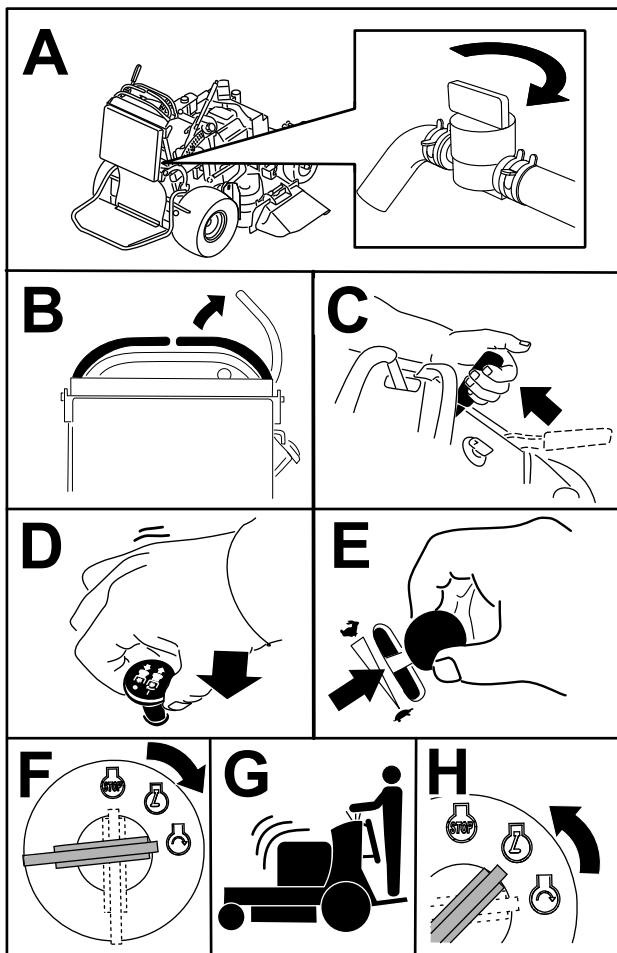
Фигура 14

Стартиране на двигателя

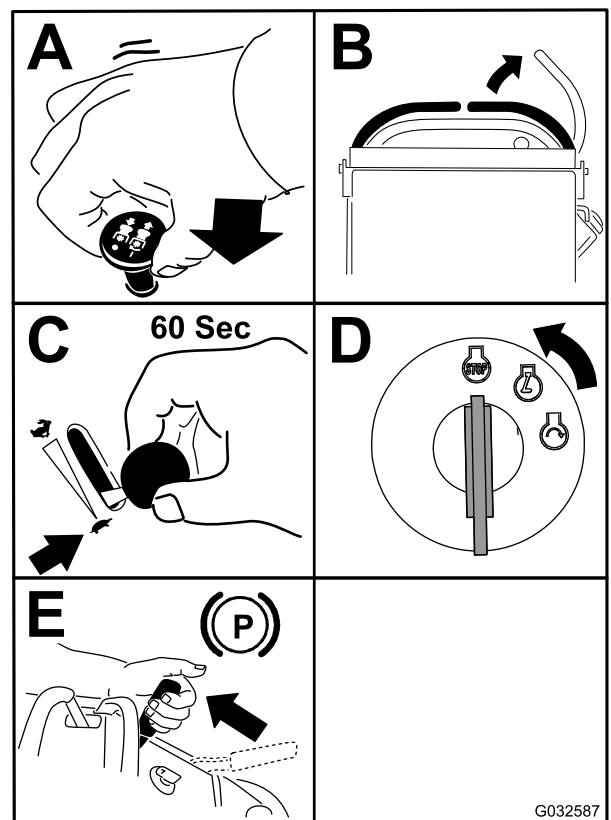
Важно: Не задействайте стартера за повече от 5 секунди наведнъж. Ако двигателят не може да запали, изчаквайте 15 секунди между опитите. Неспазването на тези инструкции може да доведе до изгаряне на мотора на стартера.

Забележка: Загрял или горещ двигател не изисква смукач.

Забележка: Може да се наложи да повторите цикъла за стартиране на двигателя, когато го стартирате за първи път след като сте напълнили изцяло изпразнената горивна система с гориво.



Фигура 15



Фигура 16

Важно: Уверете се, че отсекалният клапан за гориво е затворен преди транспортиране или съхраняване на машината, за да предотвратите теч на гориво. Преди да съхраните машината, разкачете свещта (свещите), за да предотвратите вероятност за неволно стартиране.

Изгасяне на двигателя

⚠ ПРЕДУПРЕЖДЕНИЕ

Ако оставите машината без надзор, може да пострадат деца или странични лица при опит да задвижат или да използват машината.

Винаги изваждайте ключа и задействайте ръчната спирачка, когато напускате позицията на оператор.

Оставете машината да работи на празен ход при ниско подаване на газ (много бавно) за 60 секунди преди да завъртите ключа на позиция OFF (Изкл.).

Работа с платформата

Можете да използвате машината с платформа във вдигнато или спуснато положение. Изберете кое положение да използвате според вашите предпочитания.

▲ ВНИМАНИЕ

Платформата за оператора е тежка и може да причини нараняване при вдигане или спускане. Внимателно вдигнете или спуснете платформата за оператора, тъй като рязкото ѝ спускане може да ви нарани.

- Не слагайте ръце или пръсти в зоната на завъртане на платформата, когато спускате или вдигате платформата за оператора.
- Уверете се, че платформата е добре закрепена, когато изваждате щифта на ключалката.
- Уверете се, че ключалката фиксира платформата, когато я прибирате. Натиснете я силно към омекотяващата част, за да може щифта да се фиксира на мястото си.
- Дръжте страничните лица на безопасно разстояние когато вдигате или спускате платформата.

Работа с машината с вдигната платформа

Работете с машината с вдигната платформа при следните условия:

- Използване на машината в близост до свлачища
- Използване на машината в малки зони, за които машината е твърде голяма
- Зони с ниски клони или препятствия
- Натоварване на машината за транспортиране
- Движение по склонове нагоре

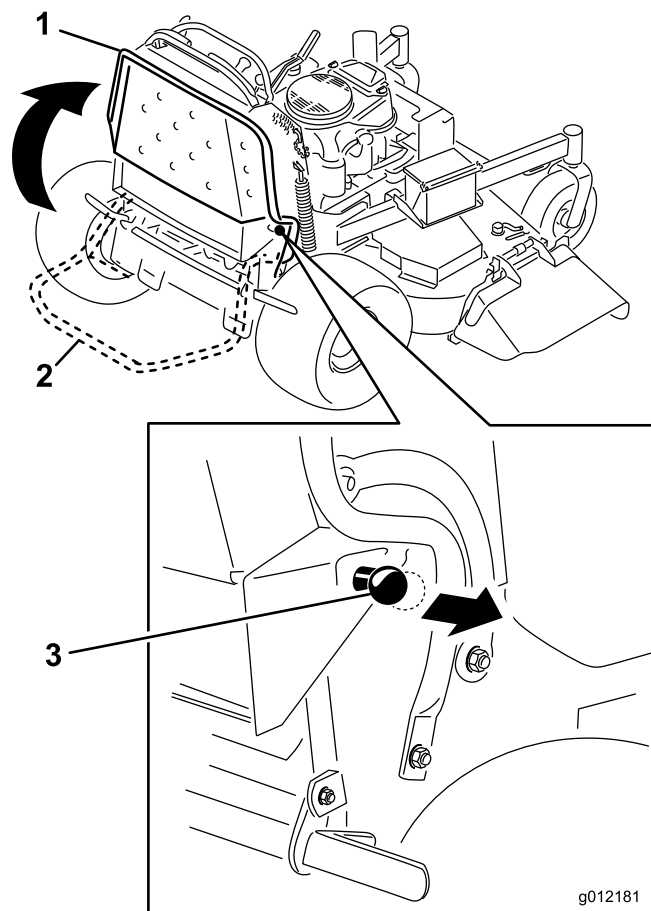
За да вдигнете платформата, издърпайте платформата нагоре, за да се освободи щифта на ключалката и фиксирайте ключалката с бутона на мястото ѝ. Натиснете я силно към омекотяващата част, за да може щифта да се фиксира на мястото си.

Работа с машината със спусната платформа

Работете с машината със спусната платформа при следните условия:

- Използване на машината в повечето видове зони
- Напречно движение по склонове
- Движение по склонове надолу

За да спуснете платформата, натиснете платформата напред към омекотяващата част, за да освободите напрежението на щифта на ключалката, след това издърпайте бутона навън и спуснете платформата (Фигура 17).



Фигура 17

1. Платформа нагоре
2. Платформа надолу
3. Издърпайте бутона навън, за да освободите платформата.

Движение напред и назад

Управлението на газта регулира скоростта на въртене на двигателя, измерена в об./мин (обороти в минута). Поставете управлението на газта в позиция FAST (Бързо) за най-добра ефективност.

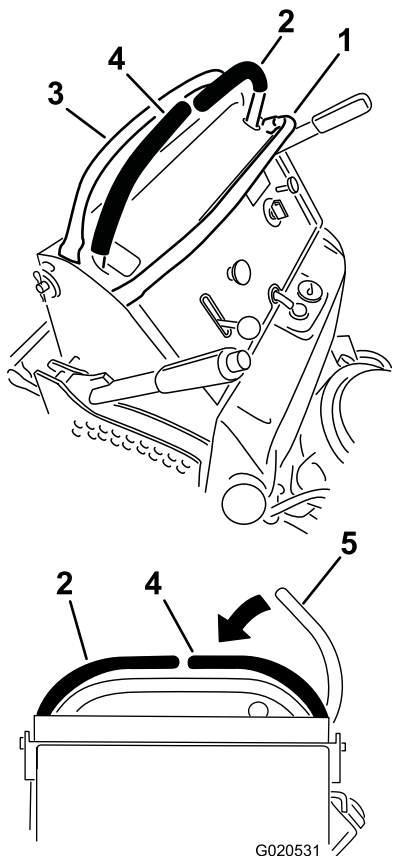
▲ ПРЕДУПРЕЖДЕНИЕ

Машината може да се завърти много бързо и да изгубите контрол над нея, което да доведе до телесно нараняване и до повреда на машината.

Преди остри завои забавете хода на машината.

Движение на преден ход

1. Освободете ръчната спирачка, вижте [Работа с ръчната спирачка \(Страница 17\)](#).
2. Да преместите десния лост за управление на движението в централна, отключена позиция.



Фигура 18

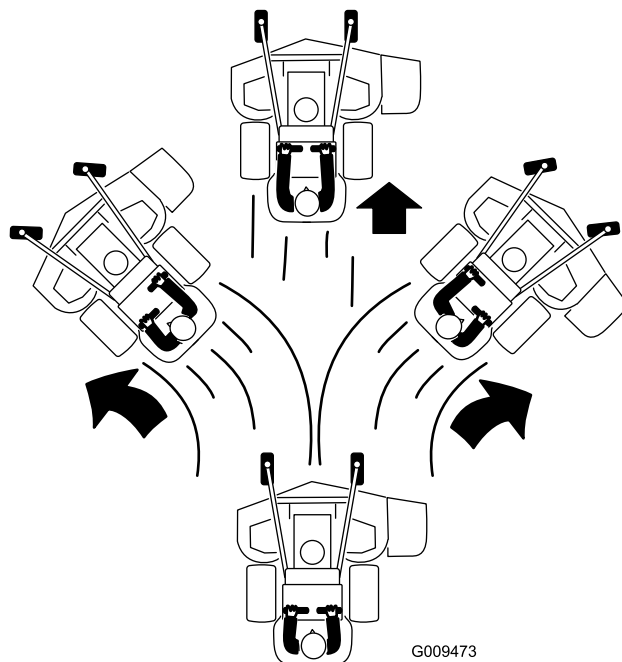
- | | |
|---|--|
| 1. Предна лента за справка | 4. Десен лост за управление на движението |
| 2. Ляв лост за управление на движението | 5. Десен лост за управление на движението в позиция NEUTRAL-LOCK (Неутрално-заклучено) |
| 3. Задна лента за справка | |

3. Преместете лоста за управление на скоростта на желаната скорост.
4. Бавно натиснете лостовете за управление на движението напред ([Фигура 19](#)).

Забележка: Ако задвижите лост за управление на движението при задействана ръчна спирачка, двигателят изгасва.

Забележка: Колкото по-далеч придвижите лостовете за управление на движението в която и да е посока, толкова по-бързо ще се движи машината в тази посока.

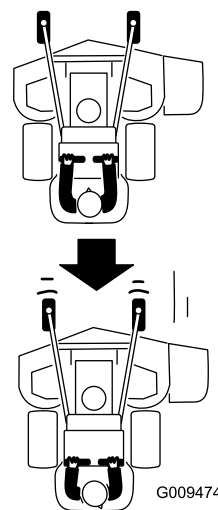
Забележка: За спиране издърпайте лостове за управление на движението назад към позиция NEUTRAL (Неутрална).



Фигура 19

Движение на заден ход

1. Да преместите десния лост за управление на движението в централна, отключена позиция.
2. Бавно издърпайте лостовете за управление на движението назад ([Фигура 20](#)).



Фигура 20

Странично разтоварване или мулчиране на тревата

Тази машина има дефлектор за трева, окачен на шарнирни връзки, който разпръсква късчетата окосена трева встрани и надолу към пръстта.

⚠ ОПАСНОСТ

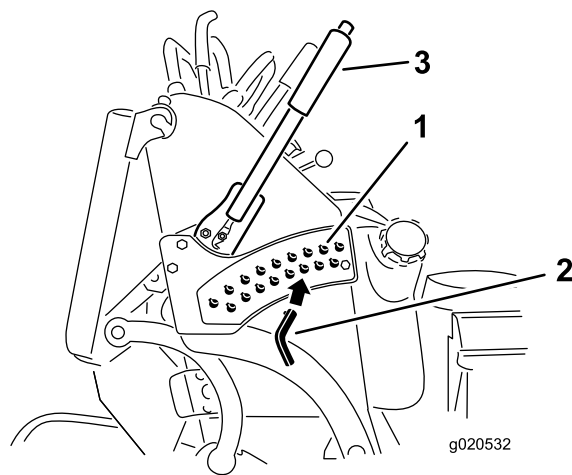
Без дефлектора за трева, капака за разтоварване или пълния комплект на уловителя за трева, вие и другите около вас сте изложени на опасността от контакт с ножовете и изхвърляните отломки. Контактът с въртящите се ножове и изхвърляните отломки причинява нараняване или смърт.

- Не сваляйте дефлектора за трева от машината, тъй като дефлекторът за трева насочва материала надолу към пръстта, ако дефлекторът за трева се повреди, незабавно го сменете.
- Никога не поставяйте ръце или крака под машината.
- Никога не опитвайте да почиствате зоната на изпразване или ножовете на косачката, ако не е освободено лостчето и валът отводна мощност (ВОМ) не е изключен. Завъртете ключа в положение OFF (Изключено). Освен това извадете ключа и разкачете кабелите от свещите.

Регулиране на височината на откоса

Височината на рязане може да се регулира от 25 до 127 мм в стъпки от 6 мм.

1. Вдигнете лоста за височината на рязане и го фиксирайте в транспортна позиция (най-горната).
2. Завъртете щифта на 90 градуса и го извадете от скобата за височина на откоса.
3. Изберете отвор в скобата за височина на откоса, съответстващ на желаната височина на рязане, и поставете щифта (Фигура 21).
4. Натиснете бутона отгоре и спуснете лоста за височина на откоса до щифта (Фигура 21).



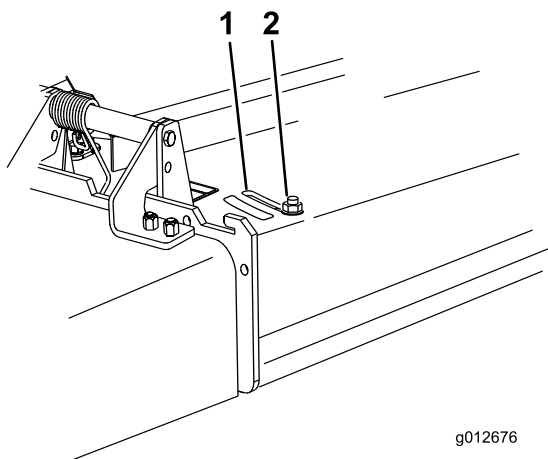
Фигура 21

1. Отвори за височината на рязане
2. Щифт за височината на рязане
3. Лост за височината на рязане

Регулиране на пластината за дебит

Можете да регулирате дебита на разтоварване за различните видове условия на косене. Регулирайте позицията на фиксатора на ексцентрика и пластината за най-добро качество на рязане.

1. Освободете ВОМ, преместете лостовите за управление на движението в позиция NEUTRAL-LOCK (Неутрално-заклучено) и задействайте ръчната спирачка.
2. Преди да напуснете мястото на оператора, изгасете двигателя, извадете ключа и изчакайте спирането на всички движещи се части.
3. За регулиране на пластината разхлабете гайката (Фигура 22).
4. Регулирайте пластината и гайката в слота до желания дебит на разтоварване и затегнете гайката.

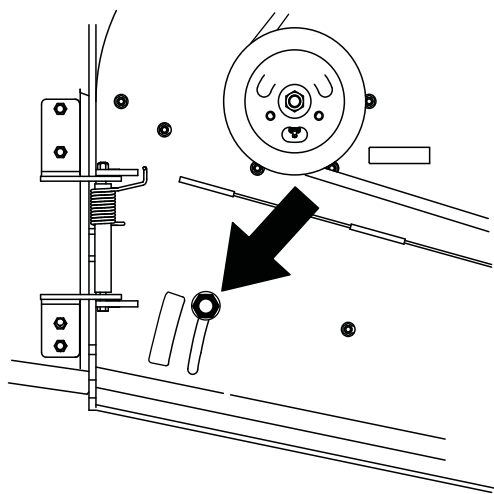


g012676

Фигура 22

1. Слот

2. Гайка



G012677

Фигура 23

g012677

Регулиране позицията на пластината за дебит

Следващите фигури са само за препоръчителна употреба. Настройките може да варират в зависимост от вида на тревата, съдържанието на влага и височината на тревата.

Забележка: Ако мощността на двигателя спадне, а скоростта на косачката е една и съща, отворете пластината.

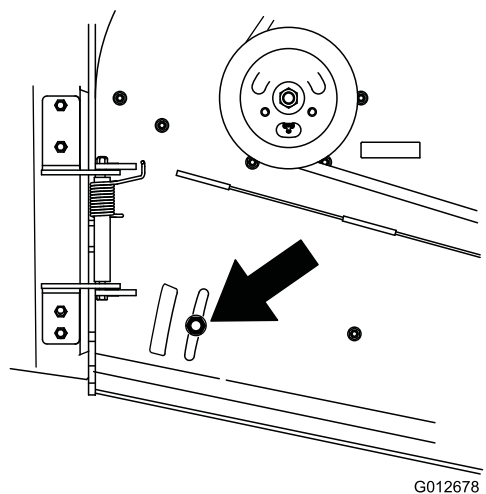
Позиция А

Това е пълна задна позиция (вижте [Фигура 23](#)). Използвайте тази позиция за следното:

- При условия на косене на къса, лека трева
- При сухи условия
- По-малки парченца срязана трева
- Изхвърля парченцата срязана трева по-далеч от косачката

Позиция В

Използвайте тази позиция при събиране на тревата ([Фигура 24](#)).



G012678

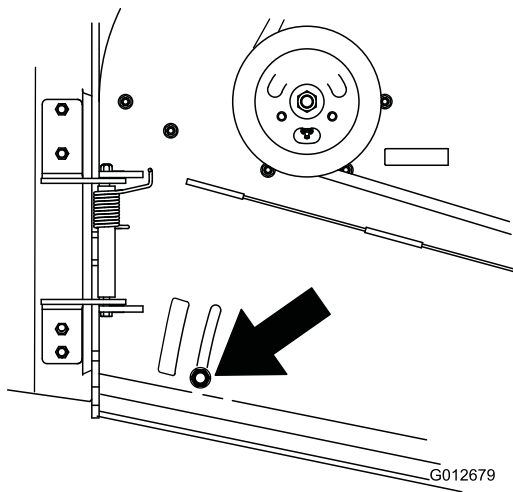
Фигура 24

g012678

Позиция С

Това е пълна отворена позиция ([Фигура 25](#)). Използвайте тази позиция за следното:

- При условия на косене на висока, гъста трева
- При влажни условия
- Намалява потреблението на енергия
- Позволява увеличаване на скоростта на придвижване при тежки условия



Фигура 25

g012679

След приключване на работа

Мерки за безопасност след работа

Обща безопасност

- Винаги изключвайте двигателя, изваждайте контактния ключ, изчаквайте всички движещи се части да спрат и дайте възможност на машината да изстине, преди да я регулирате, обслужвате, почиствате или съхранявате.
- За предотвратяване на пожар почиствайте режещите ножове, шумозаглушителите и отделението на двигателя от треви и отломки. Почистете разливанията на масло или гориво.
- Изолирайте притока на гориво преди съхранение или транспортиране на машината.
- Освободете ВОМ когато транспортирате или не използвате машината.
- Никога не съхранявайте машината или контейнера за гориво на места с открит пламък, искри или където има индикаторни лампи от типа на използваните в бойлери или други уреди.
- Използвайте широки рампи, когато натоварвате машината на ремарке или камион.
- Вържете машината здраво, като използвате ремъци, вериги, метално въже или такелаж. Както предните, така и задните ремъци трябва да бъдат насочени надолу и навън от машината.

Използване на тежести

- Монтирайте тежести за подобряване на баланса. Можете да добавите или премахнете тежести, за да създадете оптимизирана ефективност при различни работни условия и според вашите предпочитания.
- Добавяйте или премахвайте тежестите една по една, докато постигнете желания начин на работа и баланс.
- За поставянето на препоръчителните тежести вижте „Ръководство за оператора“.

Забележка: Свържете се с упълномощен за сервизно обслужване дилър, за да поръчате комплект тежести.

▲ ВНИМАНИЕ

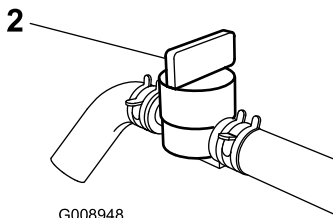
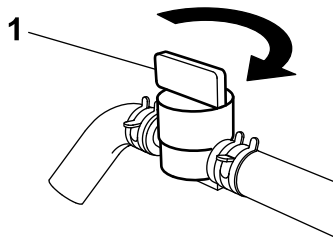
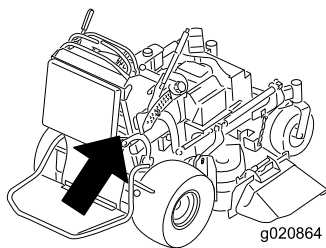
Прекомерните промени на теглото могат да засегнат работата и експлоатацията на машината. Това може да причини сериозно нараняване на вас или на намиращите се в близост лица.

- Правете промени в тежестите с малки стъпки.
- Преценявайте машината след всяка промяна на теглото, за да сте сигурни, че можете да работите с машината безопасно.

Използване на отсекателен клапана за горивото

Затворете отсекателния клапан за горивото при транспортиране, поддръжка и съхранение (Фигура 26).

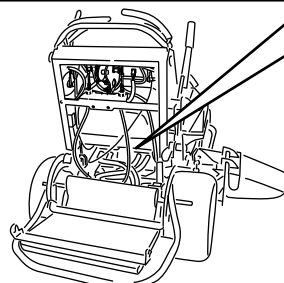
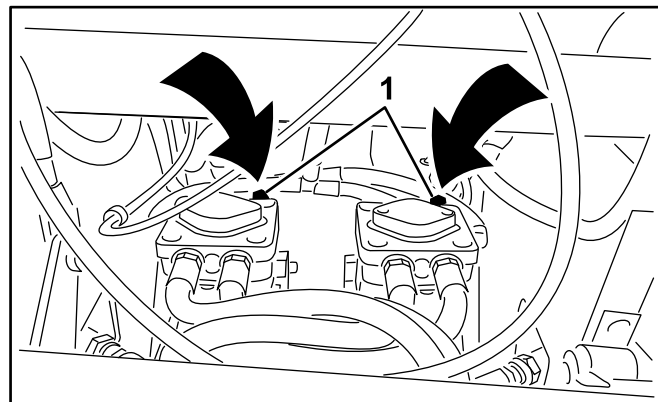
Уверете се, че отсекателния клапан за горивото е отворен при стартиране на двигателя.



Фигура 26

1. Позиция ON (Вкл.) 2. Позиция OFF (Изкл.)

Забележка: Завъртете байпасните клапани на максимум 2 оборота, така че клапанът да не излиза от тялото, причинявайки изтичане на течност.



Фигура 27

1. Байпасен клапан на помпата
4. Освободете ръчната спирачка.
5. Бутнете машината до желаното място.
6. Задействайте ръчната спирачка.
7. Затворете байпасните клапани, но не ги затягайте прекалено.
8. Затегнете болтовете до въртящ момент 12 до 15 N·m.

Бутане на машината на ръка

Байпасните клапани ви позволяват да бутате машината на ръка без да работи двигателят.

Важно: Винаги бутайте машината на ръка. Не теглете машината, тъй като това може да доведе до хидравлична повреда.

Важно: Не стартирайте или не работете с машината с отворени байпасни клапани. Може да възникне повреда на системата.

1. Освободете BOM, преместете лостовите за управление на движението в позиция NEUTRAL-LOCK (Неутрално-заклучено) и задействайте ръчната спирачка.
2. Спуснете платформата на косачката до най-ниската позиция за височина на рязане.

Забележка: Това позволява достъп до байпасните клапани.

3. Отворете байпасния клапан на двете помпи, като ги завъртите обратно на часовниковата стрелка с 1 до 2 оборота (Фигура 27).

Забележка: Това позволява на хидравличната течност да заобикаля помпите и колелата да се въртят.

Транспортиране на машината

Използвайте тежкотоварно ремарке или камион за транспортиране на машината. Използвайте пълноразмерна рампа. Уверете се, че ремаркетото или камионът има всички необходими спирачки, осветление и маркировки, както се изискват по закон. Моля, внимателно прочетете всички инструкции за безопасност. Познаването на тази информация може да помогне на вас и околните да избегнете наранявания. Вижте местните разпоредби за изискванията за ремарке и теглене.

⚠ ВНИМАНИЕ

Управлението по улица или път без сигнализация, светлини, отражателни маркировки или емблема за бавно движещо се превозно средство е опасно и може да доведе до инциденти, причиняващи телесно нараняване.

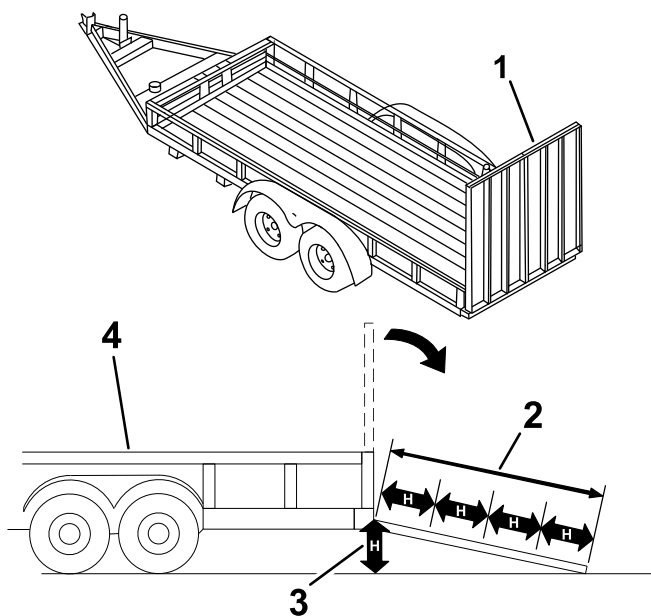
Не управлявайте машината по обществени пътища или магистрали.

Избор на ремарке

⚠ ВНИМАНИЕ

Товаренето на машина на ремарке или камион увеличава възможността за преобръщане и може да причини сериозно нараняване или смърт (Фигура 28).

- Използвайте само пълноразмерна рампа; не използвайте индивидуални рампи за всяка страна на машината.
- Уверете се, че дължината на рампата е поне 4 пъти по-голяма от височината на ремаркетото или от основата на камиона до земята.



Фигура 28

g229507

1. Пълноразмерна рампа в прибрано положение
2. Рампата е поне 4 пъти по-голяма от височината на ремаркетото или от основата на камиона до земята.
3. H=височина на ремаркетото или основата на камиона до земята
4. Ремарке

Товарене на машината

⚠ ВНИМАНИЕ

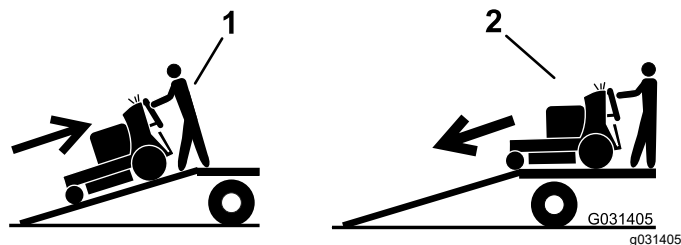
Товаренето на машина на ремарке или камион увеличава възможността за преобръщане и може да причини сериозно нараняване или смърт.

- Бъдете изключително внимателни, когато боравите с машина на рампа.
- Качвайте машината на заден ход нагоре по рампата и я придвижвайте напред надолу по рампата.
- Избягвайте внезапно ускоряване или забавяне докато управлявате машината по рампата, тъй като това може да доведе до загуба на контрол или ситуация на преобръщане.

1. Ако използвате ремарке, свържете го с теглещата машина и свържете предпазните вериги.
2. Ако е приложимо, свържете спирачките и светлините на ремаркетото.
3. Свалете рампата (Фигура 28).
4. Вдигнете платформата.

Важно: Винаги дръжте платформата вдигната при товарене или разтоварване на машината.

5. Качвайте машината на рампата на заден ход (Фигура 29).

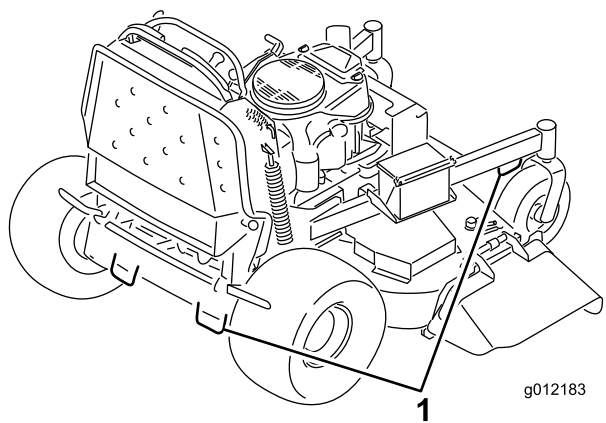


Фигура 29

G031405
g031405

1. Качвайте машината на рампата на заден ход.
2. Спускайте машината от рампата на преден ход.

6. Изгасете двигателя, извадете ключа и задействайте ръчната спирачка.
7. Завържете машината близо до предното ходово колело и задния амортизатор с ремъци, вериги, кабел или въжета (Фигура 30). Вижте местните разпоредби за изискванията за връзване.



g012183

g012183

Фигура 30

1. Траектории за закачане

Поддръжка

Забележка: Определете лявата и дясната страна на машината спрямо нормална работна позиция.

▲ ПРЕДУПРЕЖДЕНИЕ

Ако оставите ключа за запалването в ключалката на стартера, някой може да стартира двигателя и сериозно да нарани вас и стоящите наблизо.

Извадете ключа от запалването и изключете кабелите на запалителните свещи от свещите, преди да извършите каквато и да е поддръжка. Също така, отмествайте кабелите настрана, за да не влязат случайно в контакт със свещите.

Безопасност по време на поддръжка и обслужване

- Преди регулиране, почистване, обслужване или напускане на машината направете следното:
 - Паркирайте машината върху равна повърхност.
 - Освободете задвижванията.
 - Задействайте ръчната спирачка.
 - Изключете двигателя и извадете ключа на стартера.
 - Изчакайте да спрат всички движещи се части.
 - Оставете компонентите на машината да се охладят преди извършване на дейности за поддръжка.
- Не допускайте обслужване на машината от персонал без необходимото обучение.
- Дръжте ръцете и краката си далеч от движещи се части. Ако е възможно не извършвайте регулировки, докато двигателят работи.
- Внимателно освобождавайте налягането от компоненти с акумулирана енергия.
- Проверявайте често функционирането на ръчната спирачка. Регулирайте и извършвайте техническо обслужване на спирачката според необходимостта.
- Никога не променяйте функционирането на устройствата за безопасност. Проверявайте редовно правилното им функциониране.
- За недопускане на пожар, почиствайте режещите приставки, задвижванията, шумозаглушителя и двигателя от треви и отломки. Почистете разливанията на масло или гориво.
- Проверявайте често компонентите за улавянето на трева и ги заменяйте, когато са износени или повредени.
- Не разчитайте на хидравличната система да задържи машината; подпрете машината със стойки когато вдигате машината.
- Поддържайте всички части в добро работно състояние, а всички хидравлични фитинги – здраво притегнати. Заменете всички износени, повредени или липсващи части и стикери. Дръжте всички крепежни елементи притегнати, за да се гарантира безопасното работно състояние на машината.
- За гарантиране на оптимална работа и непрекъсната сертификация на машината за безопасност използвайте само оригинални резервни части и принадлежности от Того. Резервни части и принадлежности, произведени от други производители, могат да бъдат опасни, а тяхната употреба може да анулира гаранцията на продукта.

Препоръчителен график (-ци) за поддръжка

Интервал на техническо обслужване	Процедура по поддръжка
След първите 8 часа	<ul style="list-style-type: none"> • Сменете маслото на двигателя. • Проверете нивото на хидравличната течност. • Сменете хидравличния филтър.
Преди всяка употреба или ежедневно	<ul style="list-style-type: none"> • Проверете блокиращата система за безопасност. • Проверете нивото на маслото в двигателя. • Почистете всмукателната преграда за въздух (по-често при условия на замърсяване и запрашеност). • Изпитайте ръчната спирачка. • Проверете на хлабината на спирачките. • Прегледайте ножовете. • Почистете платформата на косачката отдолу. • Измийте машината, особено след използване в зимни условия.
На всеки 25 часа	<ul style="list-style-type: none"> • Почиствайте дунапреновия елемента на въздухопречиствателя (правете това по-често, когато работите в условия на висока запрашеност и замърсявания).
На всеки 50 часа	<ul style="list-style-type: none"> • Смажете водачите на платформата на косачката (по-често когато работите в условия на силно замърсяване или запрашеност). • Смажете повдигачия механизъм (по-често когато работите в условия на силно замърсяване или запрашеност). • Проверете искровия арестор (ако има). • Проверете налягането в гумите. • Проверете нивото на хидравличната течност.
На всеки 100 часа	<ul style="list-style-type: none"> • Почиствайте хартиения елемент на въздухопречиствателя (правете това по-често, когато работите в условия на висока запрашеност и замърсявания). • Сменете маслото на двигателя. • Проверете, почистете и осигурете искрова междина. • Проверете акумулатора. • Проверете електрическият съединител. • Проверете и почистете охлаждащите перки на двигателя и ребрата (по-често при условия на замърсяване и запрашаване). • Проверете ремъците на косачката. • Проверете ремъка за задвижване на помпата. • Проверете хидравличните маркучи.
На всеки 200 часа	<ul style="list-style-type: none"> • Сменяйте хартиения елемент на въздухопречиствателя (правете това по-често, когато работите в условия на висока запрашеност и замърсявания). • Сменете масления филтър на двигателя.
На всеки 250 часа	<ul style="list-style-type: none"> • Сменете хидравличната течност като използвате масло Mobil® 1.
На всеки 300 часа	<ul style="list-style-type: none"> • Проверете и регулирайте просвета на клапана. Вижте упълномощен за сервизно обслужване дилър.
На всеки 500 часа	<ul style="list-style-type: none"> • Регулирайте лагера на шарнира на ходовото колело. • Сменете хидравличната течност като използвате хидравлична течност Toro® HYPR-OIL™ 500. • Сменете хидравличния филтър.
На всеки 800 часа	<ul style="list-style-type: none"> • Заменете горивния филтър.

Интервал на техническо обслужване	Процедура по поддръжка
Преди съхранение	<ul style="list-style-type: none"> • Боядисайте излющените участъци от боята. • Изпълнете всички гореизброени процедури по техническа поддръжка преди съхранение. • Боядисайте излющените участъци от боята. • Изпълнете всички гореизброени процедури по техническа поддръжка преди съхранение.
Годишно	<ul style="list-style-type: none"> • Смажете шарнирите на предното ходово колело (по-често когато работите в условия на силно замърсяване или запрашеност). • Смажете главините на ходовото колело. • Огледайте болтовете на ножа и закривените шайби. Заменете ги, ако са повредени.

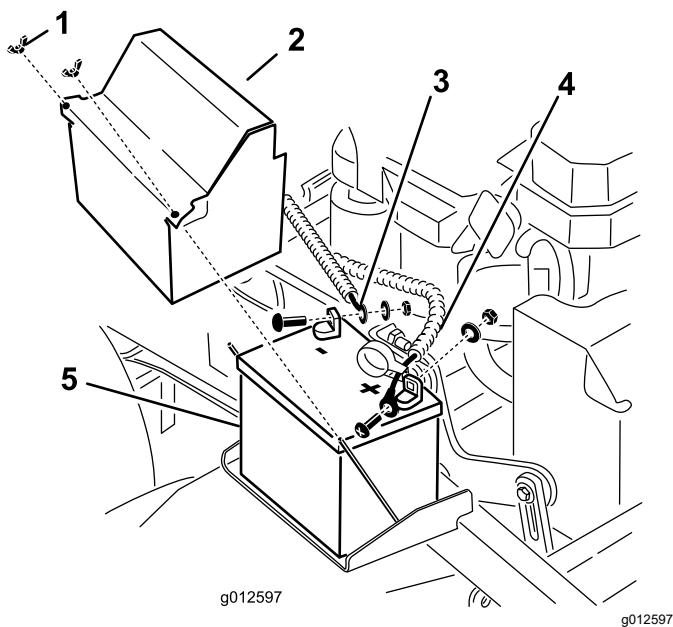
Важно: Вижте ръководството за притежателя на двигателя за допълнителна информация относно процедурите по поддръжка.

Предварителни операции по техническо обслужване

Повдигане на косачката за достъп

Можете да повдигнете предната част на косачката и да я подпрете на задната ѝ част за достъп под машината за поддръжка.

1. Паркирайте машината върху равна повърхност, освободете BOM и задействайте ръчната спирачка.
2. Преди да напуснете мястото на оператора, изгасете двигателя, извадете ключа и изчакайте спирането на всички движещи се части.
3. Вдигнете платформата; вижте [Работа с машината с вдигната платформа \(Страница 20\)](#).
4. Заредете акумулатора; вижте [Сваляне на акумулатора \(Страница 42\)](#).

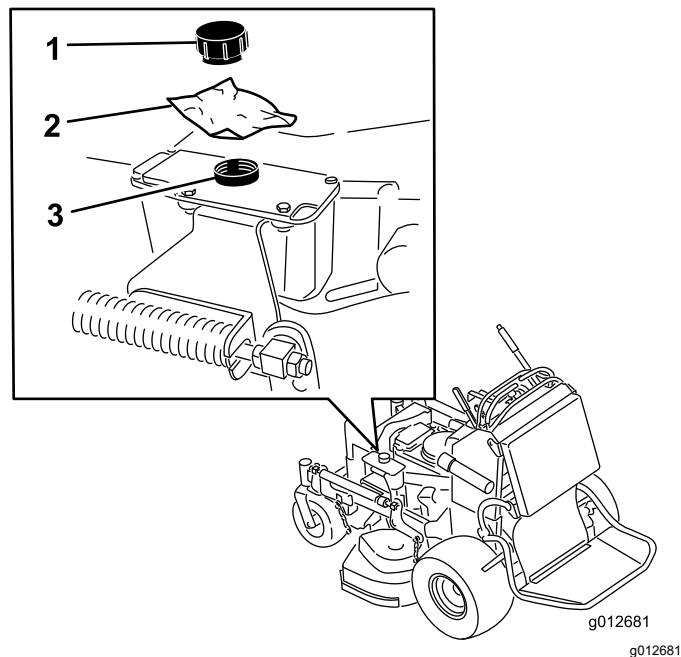


Фигура 31

- | | |
|---|---|
| 1. Крилчата гайка | 4. Положителен (+) кабел на акумулатора |
| 2. Капак на акумулатора | 5. Акумулатор |
| 3. Отрицателен (-) кабел на акумулатора | |

5. Източете горивото от резервоара за гориво; вижте [Източване на горивния резервоар \(Страница 40\)](#).
6. Махнете капачката на резервоара за хидравлична течност и поставете парче найлон върху отвора и сложете капачката.

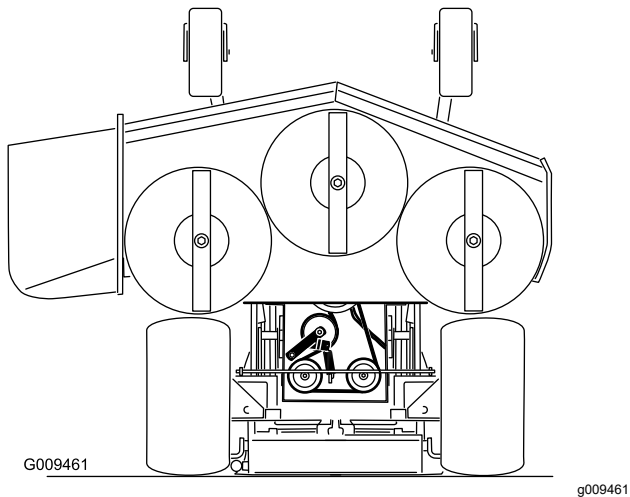
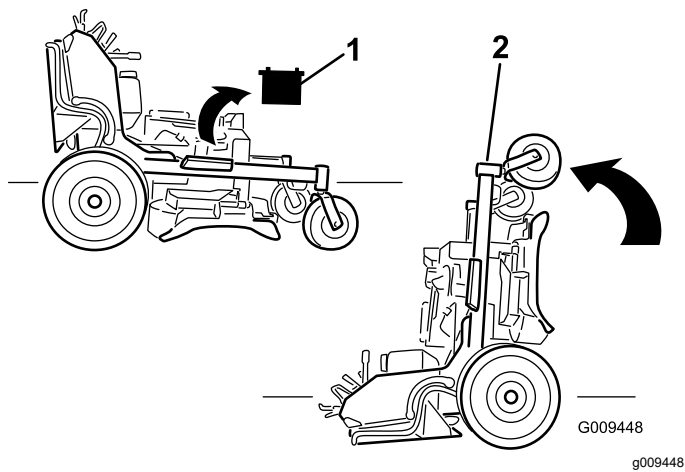
Забележка: Това уплътнява хидравличния резервоар и предотвратява течове от него.



Фигура 32

- | | |
|-----------------|-------------------------------------|
| 1. Капачка | 3. Резервоар за хидравлична течност |
| 2. Парче найлон | |

7. С помощта на 2-ма души вдигнете предната част на косачката, така че тя да легне във вдигнато положение върху задвижващите гуми и платформата.
8. Извършете необходимата поддръжка на машината.
9. С помощта на 2-ма души спуснете предната част на косачката на земята.
10. Премахнете найлона под капачката на резервоара за хидравличната течност.
11. Монтирайте акумулатора за машината.



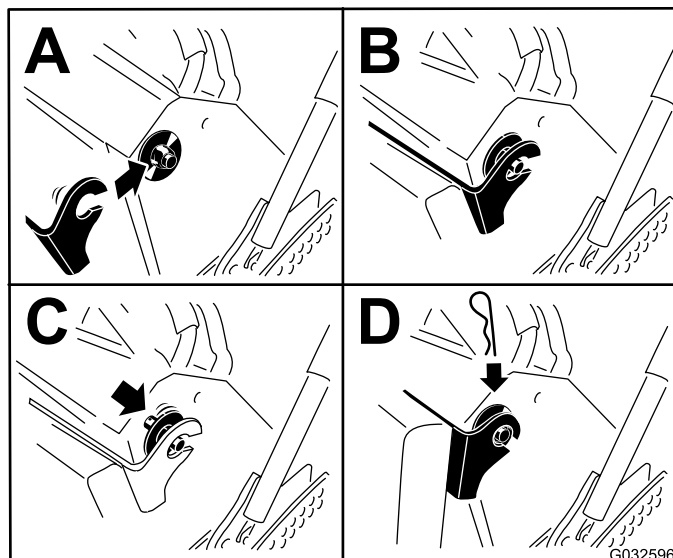
Фигура 33

1. Свалете акумулатора.
2. С помощта на 2-ма души вдигнете предния край на косачката (уверете се, че платформата е вдигната).

Освобождаване на омекотяващата част за достъп от задната страна

Можете да освободите омекотяващата част за достъп от задната страна на машината при поддръжка или настройки.

1. Спуснете платформата.
2. Извадете щифтовете от всички страни на омекотяващата част.
3. Плъзнете големите шайби с пластмасови втулки отвътре.
4. Отстранете омекотяващата част и я спуснете върху платформата.
5. Извършете необходимата поддръжка или регулиране на машината.
6. Вдигнете омекотяващата част и я плъзнете върху щифтовете от двете страни на машината (Фигура 34).
7. Плъзнете големите шайби с пластмасови втулки в скобата на омекотяващата част и ги закрепете с щифтове (Фигура 34).



Фигура 34

Смазване

Гресирание на машината

Интервал на сервизното обслужване: На всеки 50 часа—Смажете водачите на платформата на косачката (по-често когато работите в условия на силно замърсяване или запрашеност).

На всеки 50 часа—Смажете повдигания механизъм (по-често когато работите в условия на силно замърсяване или запрашеност).

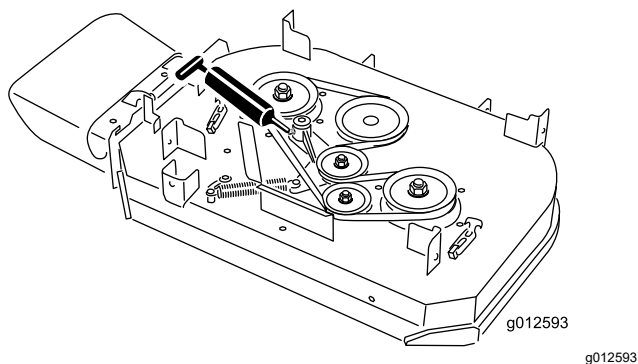
Вид грес: литиева или молибденова грес

1. Паркирайте машината върху равна повърхност, освободете ВОМ и задействайте ръчната спирачка.
2. Преди да напуснете мястото на оператора, изгасете двигателя, извадете ключа и изчакайте спирането на всички движещи се части.
3. Почистете гресьорките с парцал.

Забележка: Изстържете евентуални остатъци от боя от предната страна на гресьорките.

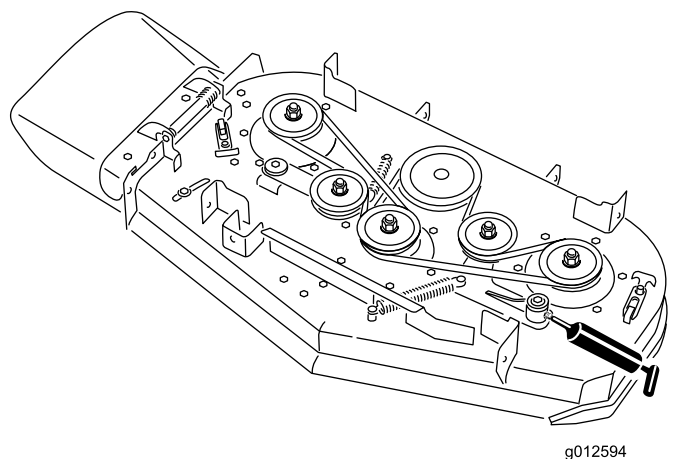
4. Свържете пистолет за грес към гресьорката.
5. Изпомпайте грес в гресьорките докато греста започне да излиза от лагерите.
6. Избършете излишната грес.

Използвайте следната графика за намиране на местата за смазване.



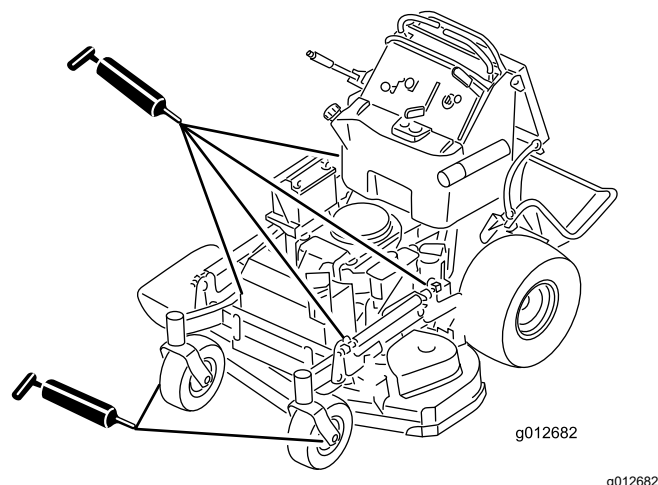
Фигура 35

Модели с 91 см платформа на косачката



Фигура 36

Модели с 102 см платформа на косачката



Фигура 37

Всички модели

Смазване на шарнирите на предното ходово колело

Интервал на сервизното обслужване: Годишно

Вид грес: литиева или молибденова грес

1. Свалете капачето за прах и регулирайте шарнирите на ходовите колела; вижте [Регулиране на лагера на шарнира на ходовото колело \(Страница 46\)](#).

Забележка: Дръжте капачето за прах отстранено, докато приключите с гресирането на шарнирите на ходовото колело.

2. Свалете шестостенната запушалка.
3. Смажете резбата в отвора.

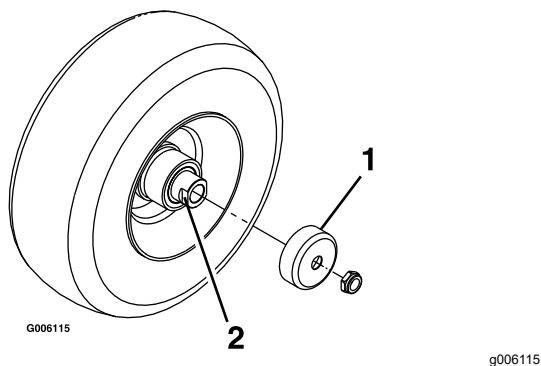
4. Изпомпайте грес в гресьорката докато започне да излиза около горния лагер.
5. Смажете резбата за грес в отвора.
6. Поставете шестостенната запушалка и капачето за прах.

Смазване на главините на ходовото колело

Интервал на сервизното обслужване: Годишно

Вид грес: литиева или молибденова грес

1. Паркирайте машината върху равна повърхност, освободете ВОМ и задействайте ръчната спирачка.
2. Преди да напуснете мястото на оператора, изгасете двигателя, извадете ключа и изчакайте спирането на всички движещи се части.
3. Свалете ходовото колело от вилката му.
4. Отстранете предпазните уплътнения от главината на колелото (Фигура 38).



Фигура 38

1. Предпазно уплътнение
2. Дистанционна гайка с конусни стени

5. Отстранете 1 дистанционна гайка от комплекта на оста в ходовото колело.

Забележка: По резбата на дистанционните гайки е нанесено лепило за придържане към оста. Отстранете оста (с другата дистанционна гайка, която все още е закрепена към нея) от комплекта на колелото.

6. Отворете уплътненията, огледайте лагерите за износване или повреда и ги сменете, ако е необходимо.
7. Смажете лагерите с грес с общо предназначение.
8. Поставете 1 лагер и 1 ново уплътнение на колелото.

Забележка: Трябва да смените уплътненията.

9. Ако двете дистанционни гайки в комплекта на оста са премахнати (или са се развили), нанесете лепило за резби по 1 дистанционна гайка, завийте я към оста с конусен ключ с лице напред.

Забележка: Не завивайте дистанционната гайка докрай на оста. Оставете около 3 mm от външната повърхност на дистанционната гайка до края на оста вътре в гайката.

10. Сложете сглобената гайка и ос в колелото отстрани на колелото с новото уплътнение и лагер.
11. С отворения край на колелото нагоре напълнете зоната вътре в колелото около оста с грес с общо предназначение.
12. Поставете втория лагер и ново уплътнение на колелото.
13. Нанесете лепило за резба по втората дистанционна гайка, като я навивате върху оста с конусен ключ обърнат навън.
14. Завийте гайката с въртящ момент от 8 до 9 N·m, разхлабете я, след това я завийте с въртящ момент от 2 до 3 N·m.

Забележка: Уверете се, че оста не преминава извън коя да е от гайките.

15. Монтирайте предпазните уплътнения на главината на колелото и поставете колелото на вилката за ходово колело.
16. Монтирайте болта на ходовото колело и затегнете гайката докрай.

Важно: За да не допуснете повреда на уплътнението и лагера, проверявайте често регулирането на лагера като завъртате ходовото колело. Ходовото колело не трябва да се върти свободно (повече от 1 или 2 оборота) или да има странична хлабина. Ако колелото се върти свободно, регулирайте въртящия момент на дистанционната гайка, докато се усети достатъчни затягане, и нанесете лепило за резба.

Техническо обслужване на двигателя

Безопасност на двигателя

- Изгасете двигателя, преди да проверявате маслото или да доливате масло в картера.
- Дръжте ръцете, краката, лицето, дрехите и други части на тялото си далеч от шумозаглушителя и други горещи повърхности.

Обслужване на въздухопречиствателя

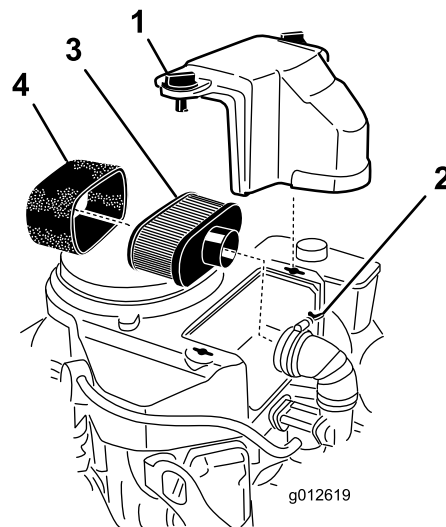
Интервал на сервизното обслужване: На всеки 300 часа

Проверете дунапреновите и хартиените елементи и ги сменете, ако са повредени или силно замърсени.

Важно: Не смазвайте дунапреновите или хартиените елементи.

Премахване на дунапреновите и хартиените елементи

1. Паркирайте машината върху равна повърхност, освободете ВОМ и задействайте ръчната спирачка.
2. Преди да напуснете мястото на оператора, изгасете двигателя, извадете ключа и изчакайте спирането на всички движещи се части.
3. Почистете около филтъра за пречистване на въздуха, за да предотвратите навлизането на мръсотия в двигателя и причиняване на щети (Фигура 39).
4. Разхлабете копчетата на капака и свалете капака на филтъра за пречистване на въздуха (Фигура 39).
5. Разхлабете скобата на маркуча и извадете ролката на въздушния филтър (Фигура 39).
6. Внимателно издърпайте дунапреновия елемент от хартиения елемент (Фигура 39).



Фигура 39

- | | |
|---------------------|--------------------|
| 1. Капак | 3. Хартиен елемент |
| 2. Скоба на маркуча | 4. Елемент от пена |

Почистване на дунапреновия елемента на въздухопречиствателя

Интервал на сервизното обслужване: На всеки 25 часа

1. Измийте дунапреновия елемент с течен сапун и вода. Когато елементът е чист, го изплакнете обилно.
2. Подсушете елемента с чиста кърпа.

Важно: Сменете дунапреновия елемент, ако е скъсан или износен.

Обслужване на хартиения въздухопочистващ елемент

Интервал на сервизното обслужване: На всеки 100 часа—Почиствайте хартиения елемент на въздухопречиствателя (правете това по-често, когато работите в условия на висока пращиност и замърсявания).

На всеки 200 часа—Сменяйте хартиения елемент на въздухопречиствателя (правете това по-често, когато работите в условия на висока пращиност и замърсявания).

1. Почистете хартиения елемент като го почуквате леко, за да отстраните праха.

Забележка: Ако е много замърсен, сменете хартиения елемент с нов.

2. Оглеждайте елемента за скъсвания, маслен слой или повреда на гуменото уплътнение.

3. Сменете хартиения елемент, ако е повреден.

Важно: Не почиствайте хартиения филтър.

Поставяне на дунапреновите и хартиените елементи

Важно: За да предотвратите повреда на двигателя, винаги експлоатирайте двигателя с монтирания комплект въздушен филтър от дунапен и хартия.

1. Внимателно плъзнете дунапреновия елемент върху хартиения пречиствателен елемент на въздуха (Фигура 39).
2. Поставете ролката на въздушния филтър върху основата на въздушния филтър или маркуча и го закрепете (Фигура 39).
3. Поставете капака на въздушния филтър на място и затегнете копчето на капака (Фигура 39).

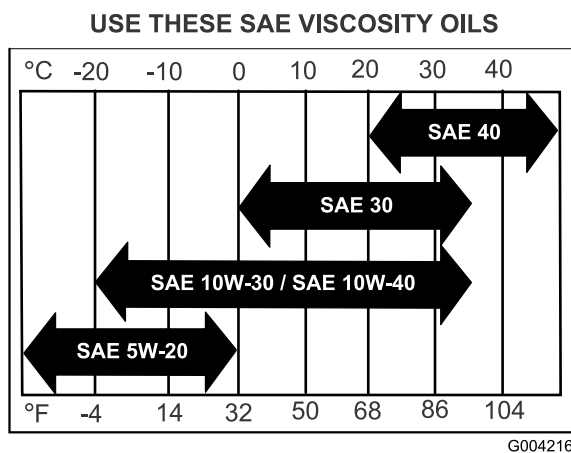
Обслужване във връзка с маслото на двигателя

Спецификации на двигателното масло

Тип масло: маслено почистващо средство (API service SJ или по-висок клас)

Капацитет за масло на двигателя: 1,7 l с филтъра; 1,5 l без филтъра

Вискозитет: вижте долната таблица:



Фигура 40

Проверка на маслото в двигателя

Интервал на сервизното обслужване: Преди всяка употреба или ежедневно

Забележка: Проверявайте маслото при студен двигател.

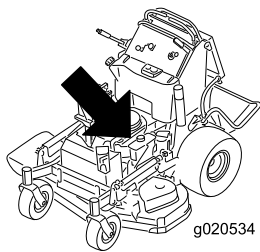
⚠ ВНИМАНИЕ

Контактът с гореща повърхност може да причини телесно нараняване.

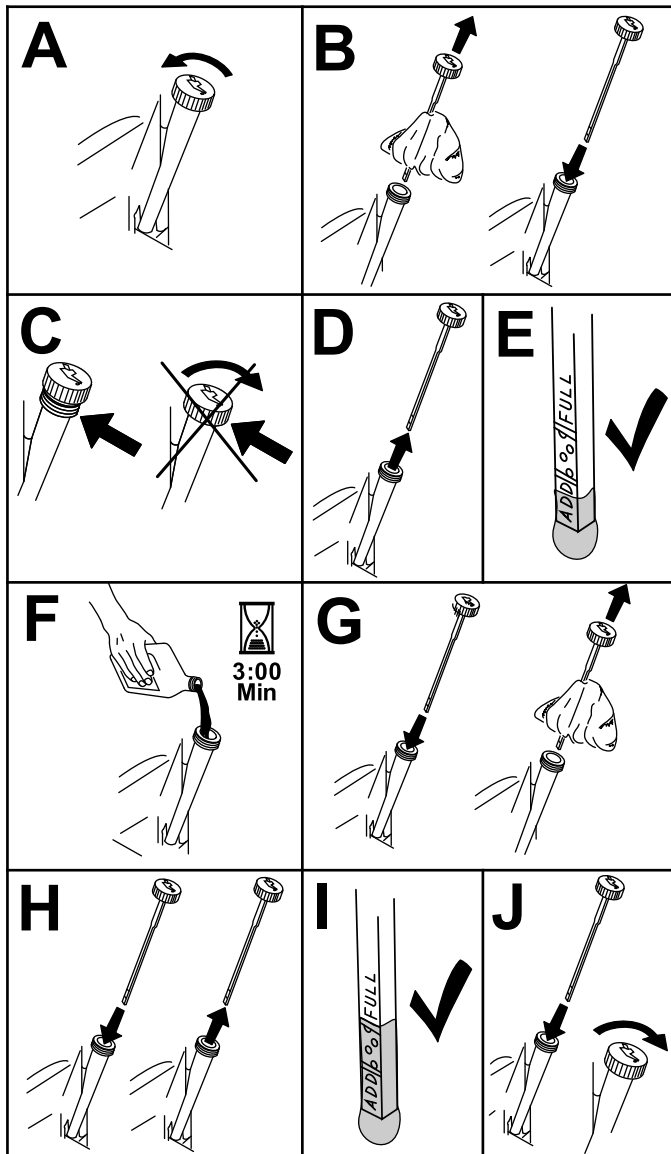
Дръжте ръцете, краката, лицето, дрехите и други части на тялото си далеч от шумозаглушителя и други горещи повърхности.

Важно: Не препълвайте картера с масло, тъй като може да причините повреда на двигателя. Не работете с двигателя с масло под долната маркировка, тъй като двигателят може да се повреди.

1. Паркирайте машината върху равна повърхност, освободете ВОМ и задействайте ръчната спирачка.
2. Преди да напуснете мястото на оператора, изгасете двигателя, извадете ключа и изчакайте спирането на всички движещи се части.
3. Проверете нивото на маслото в двигателя, както е показано в (Фигура 41).



g020534



Фигура 41

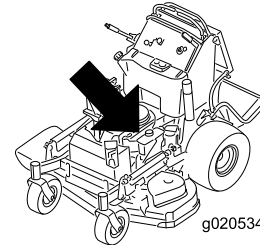
Смяна на маслото на двигателя

Интервал на сервизното обслужване: След първите 8 часа

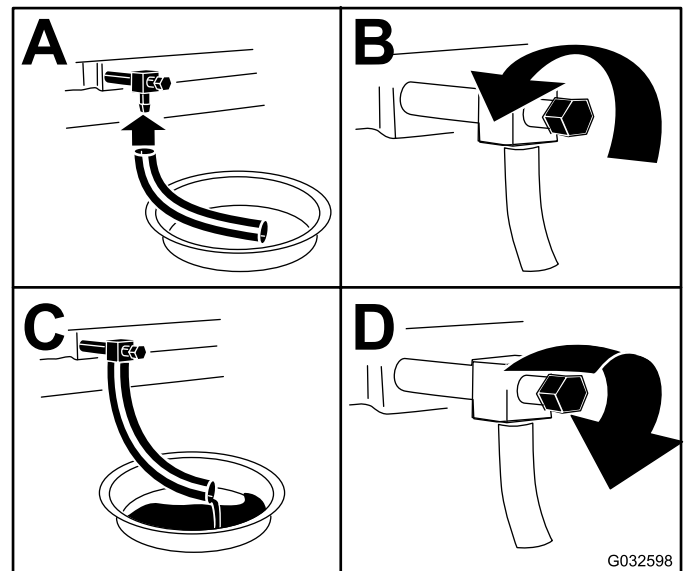
На всеки 100 часа

Забележка: Отнесете отработеното масло в център за рециклиране на масла.

1. Паркирайте машината така, че страната за източване да е леко по-надолу от отсрещната страна, за да се гарантира пълно източване.
2. Освободете ВОМ, преместете лостове за управление на движението в позиция NEUTRAL-LOCK (Неутрално-заклучено) и задействайте ръчната спирачка.
3. Преди да напуснете мястото на оператора, изгасете двигателя, извадете ключа и изчакайте спирането на всички движещи се части.
4. Сменете маслото в двигателя, както е показано в [Фигура 42](#).

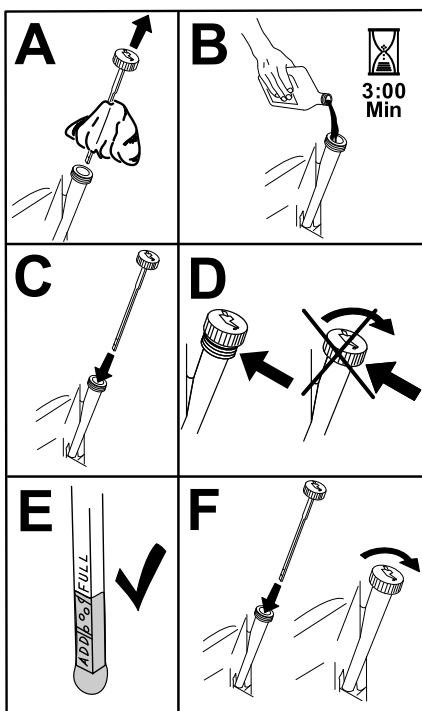


g020534



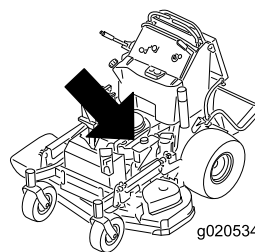
Фигура 42

5. Бавно излейте около 80% от посоченото масло в тръбата за пълнене и бавно добавете допълнително масло до отметката Full (Пълно) ([Фигура 43](#)).



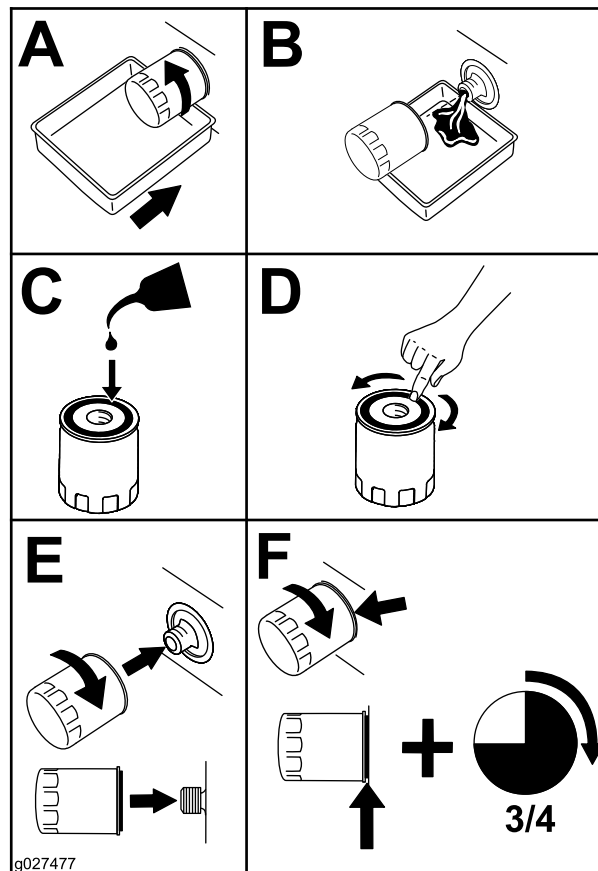
Фигура 43

g194610



g020534

g020534



Фигура 44

g027477

g027477

6. Стартирайте двигателя и придвижете машината до равна повърхност.
7. Проверете отново нивото на маслото.

Смяна на масления филтър на двигателя

Интервал на сервизното обслужване: На всеки 200 часа

Забележка: Сменяйте масления филтър по-често при работни условия, които са силно пращени или пясъчливи.

1. Източете маслото от двигателя, вижте [Смяна на маслото на двигателя \(Страница 37\)](#).
2. Сменете масления филтър на двигателя ([Фигура 44](#)).

Забележка: Уверете се, че гарнитурата на масления филтър опира в двигателя, след това завъртете филтъра на още 3/4 оборот.

3. Напълнете картера с правилния вид ново масло, вижте [Спецификации на двигателното масло \(Страница 36\)](#).

Обслужване на свещта

Интервал на сервизното обслужване: На всеки 100 часа

Уверете се, че въздушната междина между центъра и страничните електроди преди да монтирате запалителната свещ.

Използвайте ключ за запалителна свещ за премахване и монтиране на запалителните свещи и инструмент за междина/дебеломерна пластина

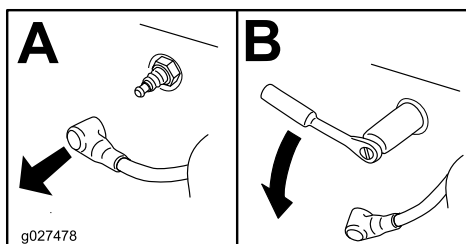
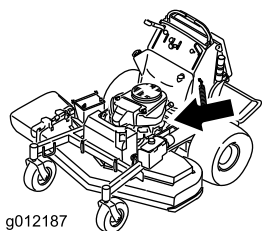
и регулирайте въздушната междина. Монтирайте нови запалителни свещи, ако е необходимо.

Тип: NGK® BPR4ES или еквивалентна

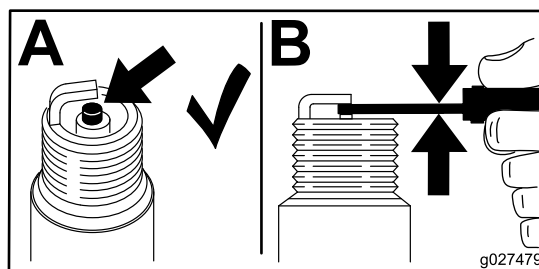
Въздушна междина: 0,75 mm

Сваляне на запалителна свещ

1. Паркирайте машината върху равна повърхност, освободете ВОМ и задействайте ръчната спирачка.
2. Преди да напуснете мястото на оператора, изгасете двигателя, извадете ключа и изчакайте спирането на всички движещи се части.
3. Свалете запалителната свещ както е показано на [Фигура 45](#).

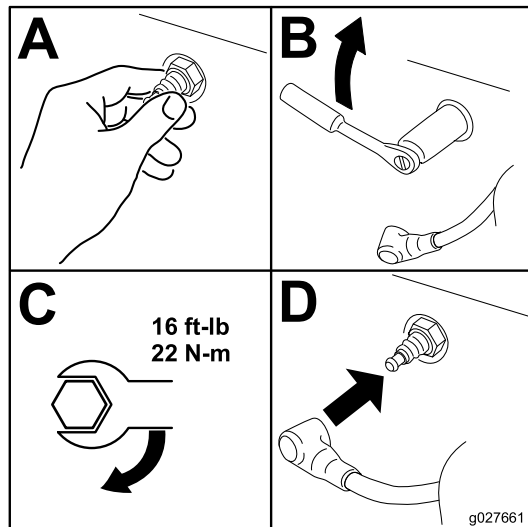


Фигура 45



Фигура 46

Монтиране на запалителна свещ



Фигура 47

Проверка на запалителна свещ

Важно: Не почиствайте запалителните свещи. Винаги сменяйте запалителните свещи, когато имат черно покритие, износени електроди, маслен филм или пукнатини.

Ако видите светлокафяво или сиво покритие по изолатора, двигателят работи правилно. Черно покритие по изолатора обикновено означава, че въздушният филтър е мръсен.

Настройте междината на 0,75 mm.

Проверка на искровия арестор

За машини с искров арестор

Интервал на сервизното обслужване: На всеки 50 часа

⚠ ВНИМАНИЕ

Горещите компоненти на изпускателната система могат да възпламенят горивните изпарения след изключване на двигателя. Горещите частици, изхвърляни по време на работа на двигателя, могат да възпламенят запалителните материали, което да доведе до телесно нараняване или материални щети.

Не зареждайте с гориво или не задействайте двигателя, ако няма искров арестор.

1. Паркирайте машината върху равна повърхност, освободете ВОМ и задействайте ръчната спирачка.
2. Преди да напуснете мястото на оператора, изгасете двигателя, извадете ключа и изчакайте спирането на всички движещи се части.
3. Изчакайте шумозаглушителя да се охлади.
4. Ако видите счупване на преградата или на заварки, сменете арестора.
5. Ако преградата е свързана, отстранете арестора, разклатете частиците, за да излязат от арестора и почистете преградата с телена четка (потопете преградата в разтворител, ако е необходимо).
6. Монтирайте арестора на изхода на изпускателната система.

Техническо обслужване на горивната система

Източване на горивния резервоар

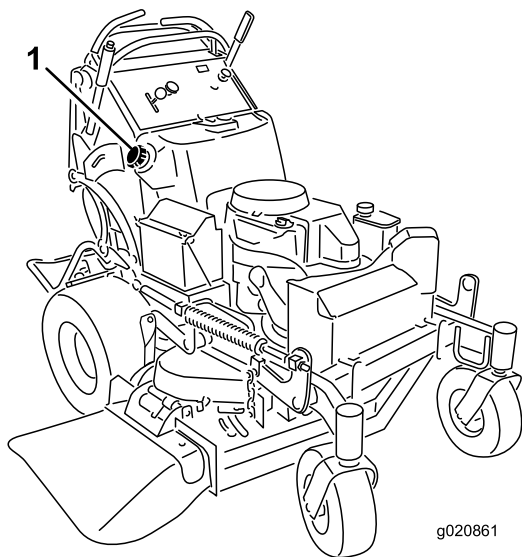
Забележка: Използвайте сифонна помпа за източване на гориво от резервоара. Можете да закупите сифонна помпа от железария.

⚠ ОПАСНОСТ

При определени условия горивото е изключително запалимо и силно взривоопасно. Пожар или експлозия от горивото може да изгори Вас, други лица и да повреди имущество.

- Извършвайте всякаква поддръжка, свързана с гориво, когато двигателят е студен. Направете това на открито. Избършете всякакво разлято гориво.
- Никога не пушете по време на източване на гориво и стойте далеч от открит пламък или от ситуации, когато горивните пари могат да бъдат възпламенени от искра.

1. Паркирайте машината върху равна повърхност, освободете ВОМ и задействайте ръчната спирачка.
2. Преди да напуснете мястото на оператора, изгасете двигателя, извадете ключа и изчакайте спирането на всички движещи се части.
3. Почистете около капачката за гориво и не допускайте отпадъци да попадат в горивния резервоар (Фигура 48).
4. Свалете капачката за гориво.
5. Поставете сифонна помпа в горивния резервоар.
6. С помощта на сифонната помпа източете горивото в контейнер за гориво (Фигура 48).
7. Избършете всякакво разлято гориво.



g020861

g020861

Фигура 48

1. Капачка за гориво

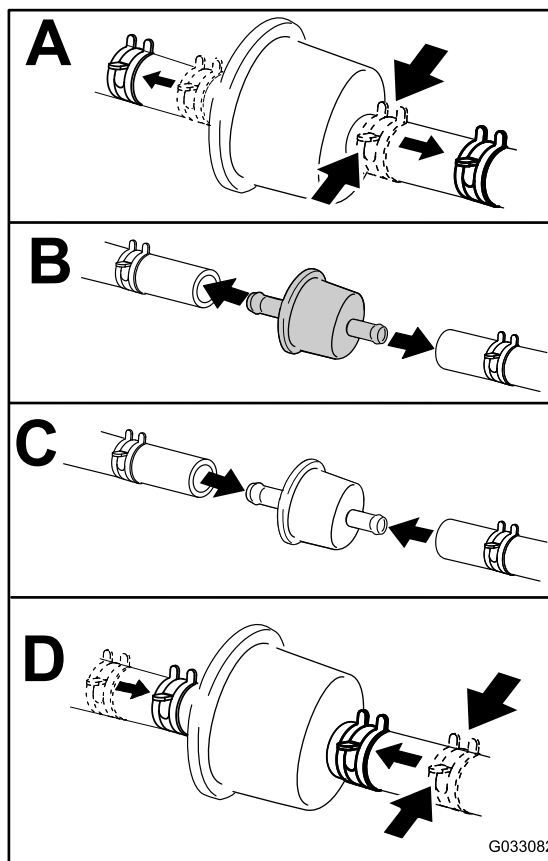
Смяна на горивния филтър

Интервал на сервизното обслужване: На всеки 800 часа/Годишно (което от тях настъпи първо)

Не монтирайте замърсен филтър, ако е свален от горивната линия.

Забележка: Избършете всякакво разлято гориво.

1. Паркирайте машината върху равна повърхност, освободете ВОМ и задействайте ръчната спирачка.
2. Преди да напуснете мястото на оператора, изгасете двигателя, извадете ключа и изчакайте спирането на всички движещи се части.
3. Затворете отсекателния клапан за гориво, вижте [Използване на отсекателен клапана за горивото \(Страница 24\)](#).
4. Сменете горивния филтър, както е показано в [Фигура 49](#).



G033082

g033082

Фигура 49

Техническо обслужване на електрическата система

Безопасност на електрическата система

- Разкачете акумулатора или свалете проводника на запалителната свещ преди да се покажат отметките. Най-напред прекъснете връзката към отрицателната, а след това към положителната клема. Най-напред свържете положителната клема, а след това отрицателната.
- Зареждайте акумулатора на открито, добре проветрено място, далече от искри и открит пламък. Изключете зарядното устройство, преди да го свържете или разкачите от акумулатора. Носете защитни ръкавици и използвайте изолирани инструменти.

Обслужване на акумулатора

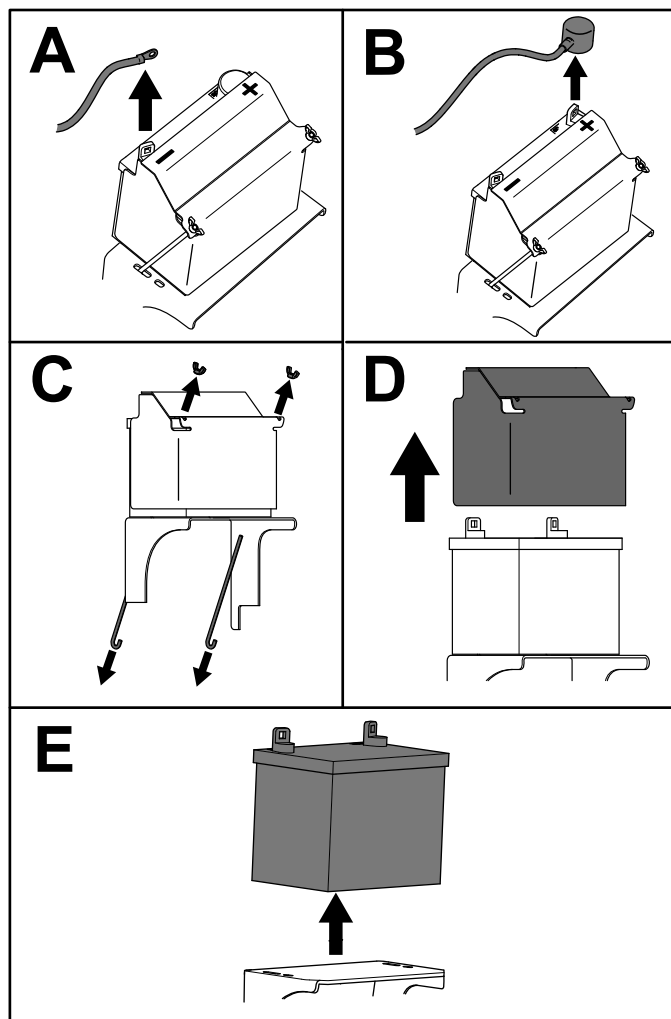
Интервал на сервизното обслужване: На всеки 100 часа

Винаги поддържайте акумулатора чист и напълно зареден. Използвайте хартия за почистване, за да почистите корпуса на акумулатора. Ако клемите на акумулатора са корозирали, почистете ги с разтвор от четири части вода и 1 част сода за хляб. Нанесете леко покритие с грес на клемите на акумулатора, за да предотвратите корозия.

Напрежение: 12 V

Сваляне на акумулатора

1. Паркирайте машината върху равна повърхност, освободете BOM и задействайте ръчната спирачка.
2. Преди да напуснете мястото на оператора, изгасете двигателя, извадете ключа и изчакайте спирането на всички движещи се части.
3. Свалете акумулатора както е показано на [Фигура 50](#).



Фигура 50

g273408

Зареждане на акумулатора

⚠ ВНИМАНИЕ

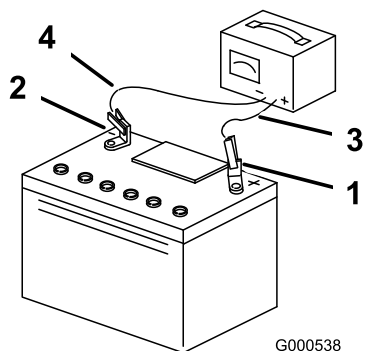
При зареждане на акумулатора се отделя газ, който може да експлодира.

Никога не пушете в близост до акумулатора и дръжте искри и открит пламък далеч от акумулатора.

Важно: Винаги поддържайте акумулатора напълно зареден (1,265 специфична плътност), за да не допуснете повреда на акумулатора когато температурата е под 0°C.

1. Свалете акумулатора от шасито, вижте [Сваляне на акумулатора \(Страница 42\)](#).
2. Проверете нивото на електролита.
3. Уверете се, че капачките за пълнене са поставени на акумулатора.
4. Заредете акумулатора за 1 час при 25 до 30 А или 6 часа при 4 до 6 А.
5. Когато акумулаторът е напълно зареден, откачете зарядното устройство от електрическия куплунг и разкачете зареждащите кабели на зарядното устройство от клемите на акумулатора ([Фигура 51](#)).
6. Монтирайте акумулатора към машината и свържете кабелите на акумулатора, вижте [Монтиране на акумулатора \(Страница 43\)](#).

Забележка: Не работете с машината с разкачен акумулатор, може да възникне електрическа повреда.

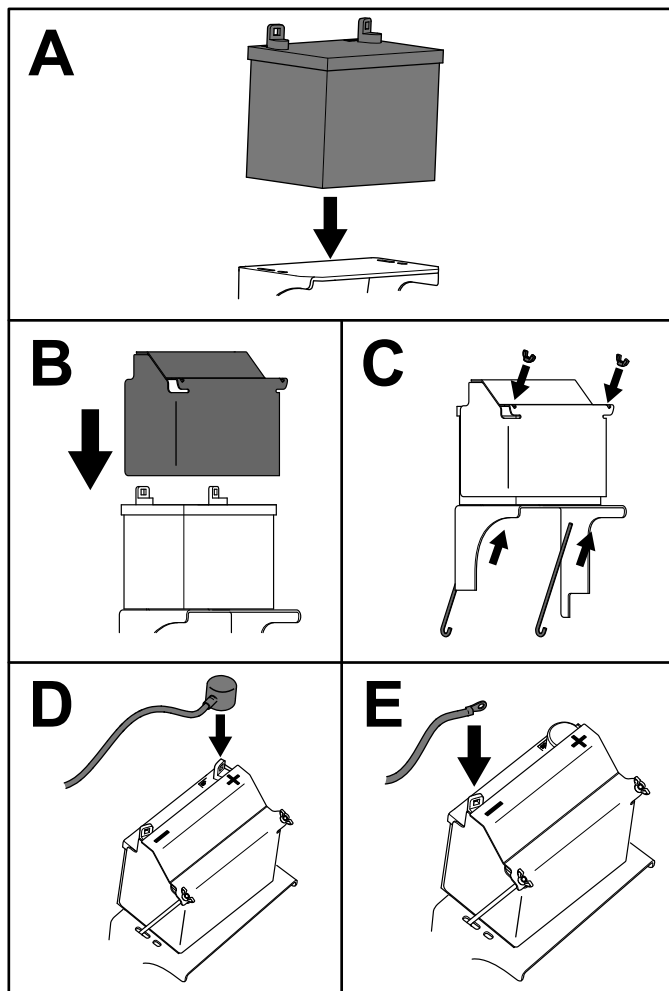


Фигура 51

- | | |
|-------------------------------------|------------------------------|
| 1. Положителна клема на акумулатора | 3. Червен (+) зареждащ кабел |
| 2. Отрицателна клема на акумулатора | 4. Черен (-) зареждащ кабел |

Монтиране на акумулатора

Монтирайте акумулатора както е показано на [Фигура 52](#).

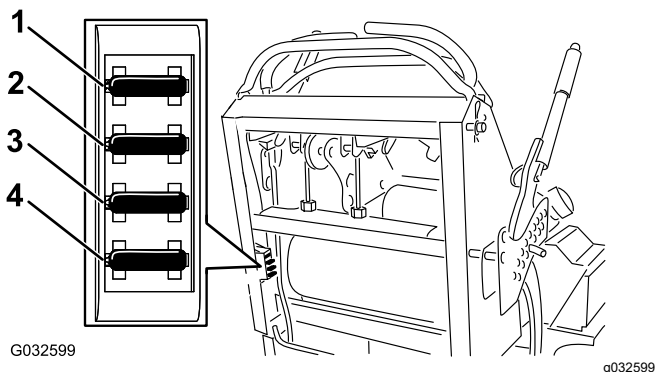


Фигура 52

Обслужване на предпазителите

Електрическата система е защитена с предпазители. Тя не изисква поддръжка. Ако предпазител изгори, проверете компонента или веригата за неизправност или късо съединение.

1. Паркирайте машината върху равна повърхност, освободете BOM и задействайте ръчната спирачка.
2. Преди да напуснете мястото на оператора, изгасете двигателя, извадете ключа и изчакайте спирането на всички движещи се части.
3. Освободете омокотяващата част за оператора от задната страна на машината.
4. Извадете предпазителя и го сменете (Фигура 53).
5. Монтирайте омокотяващата част за оператора.



Фигура 53

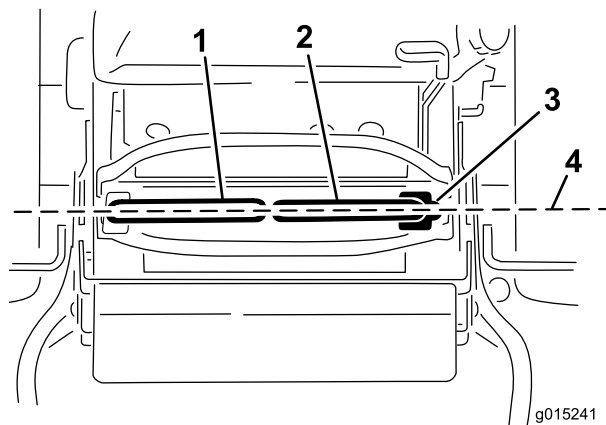
- | | |
|---|--------------------------------------|
| 1. Предпазител (15 A) – допълнителен аксесоар | 3. Предпазител на зареждането (25 A) |
| 2. Предпазител (10 A) – вал отводна мощност (BOM) | 4. Главен предпазител (30 A) |

Техническо обслужване на системата за задвижване

Коригиране на траекторията

Ако натиснете и двата лоста за управление на движението напред на еднакво разстояние и машината тегли на 1 страна, регулирайте траекторията както следва.

1. Паркирайте машината върху равна повърхност, освободете BOM и задействайте ръчната спирачка.
2. Преди да напуснете мястото на оператора, изгасете двигателя, извадете ключа и изчакайте спирането на всички движещи се части.
3. Освободете омокотяващата част от задната страна на машината.
4. Завъртете дясната настройка на кабела, за да позиционирате десния лост за управление на движението в центъра на слота за Neutral-lock (Неутрално-заклучено) на контролния панел (Фигура 55).



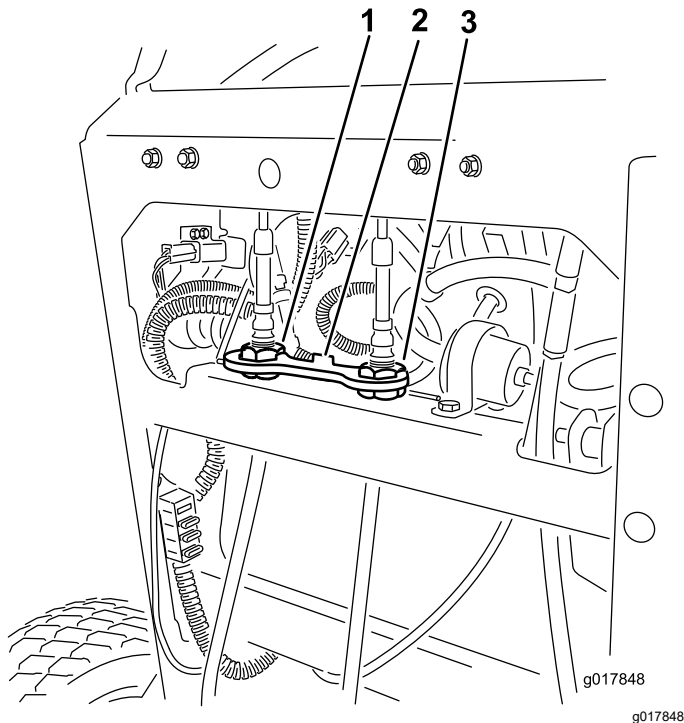
Фигура 54

- | | |
|---|---|
| 1. Ляв лост за управление на движението | 3. Позиция NEUTRAL-LOCK (Неутрално-заклучено) |
| 2. Десен лост за управление на движението | 4. Подравнете лостовете за управление отпред назад. |

5. Завъртете лявата настройка на кабела, за да съобразите скоростта на лявото колело с предварително зададената скорост на дясното колело.

6. Регулирайте пръта за управление наляво в стъпки от четвърт оборот, докато траекторията на машината се изправи.

Забележка: Регулирайте лявата настройка на кабела, така че скоростта на лявото колело да отговаря на скоростта на дясното колело. Не регулирайте скоростта на дясното колело, тъй като това позиционира лоста за управление на движението извън центъра за слота за неутрално заключване от таблото за управление.



Фигура 55

1. Регулиране на левия кабел
2. Заклучване на кабела
3. Регулиране на десния кабел

7. Проверете за правилната траектория.

Забележка: Ако машината не стартира след регулиране на траекторията, уверете се, че целевият показател на прекъсвача за близост е подравнен с болта, прикрепен към лоста за управление на движението; вижте [Регулиране на превключвателя за близост \(Страница 45\)](#).

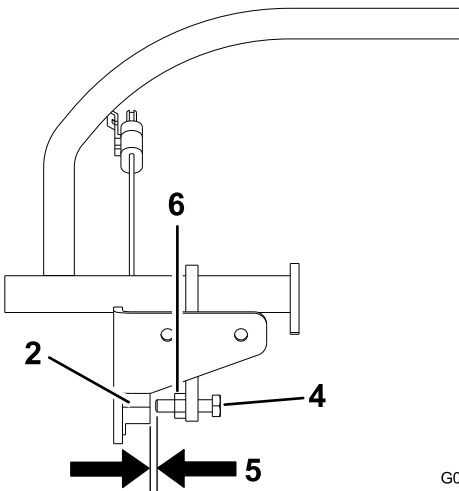
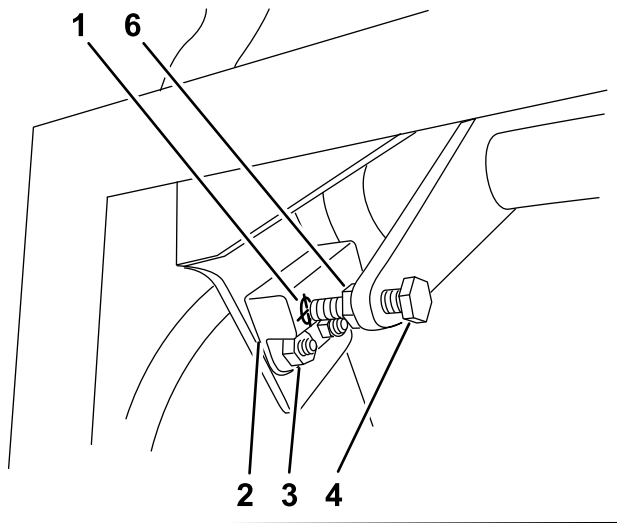
8. Повторете регулирането на кабела, докато траекторията е правилна.
9. Проверете дали машината не „пълзи“ от неутрална позиция при освободена ръчна спирачка.

Важно: Не завъртайте прекалено много регулатора, тъй като това може да причини „пълзене“ на машината в неутрална позиция.

Регулиране на превключвателя за близост

Използвайте тази процедура, ако машината не се стартира след регулиране на траекторията.

1. Уверете се, че болтът, прикрепен към лоста за управление на движението, се подравнява с целевия показател на превключвателя за близост ([Фигура 56](#)).
2. Ако е необходимо, разхлабете болтовете и настройте превключвателя за близост, докато целевият показател се подравни с болта, прикрепен към лоста за управление на движението ([Фигура 56](#)).
3. Проверете разстоянието на болта до прекъсвача за близост; трябва да бъде между 0,51 до 1,02 мм, както е показано в [Фигура 56](#).
4. Ако е необходимо регулиране, разхлабете контрагайката и регулирайте болта на правилното разстояние.
5. Затегнете контрагайката след регулиране на болта ([Фигура 56](#)).
6. Изпробвайте блокиращата система за безопасност преди да използвате машината.



Фигура 56

- | | |
|--|--|
| 1. Целеви показател на превключвателя за близост | 4. Болт, прикрепен към лоста за управление на движението |
| 2. Превключвател за близост | 5. 0,51 до 1,02 мм |
| 3. Болтове и гайки | 6. Контрагайка |

G015609

c:\data\documentum\checkout\g015609

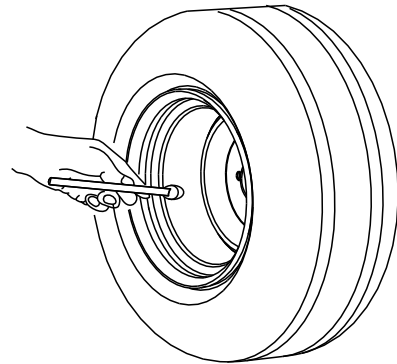
Проверка на налягането в гумите

Интервал на сервизното обслужване: На всеки 50 часа/Месечно (което от тях настъпи първо)

Поддържайте налягането на въздуха в задните гуми при 0,83 до 0,97 бара.

Важно: Неравномерното налягане може да доведе до неравномерно рязане.

Забележка: Предните гуми са полу-пневматични гуми и не изискват поддържане на налягането на въздуха.



G001055

Фигура 57

g001055

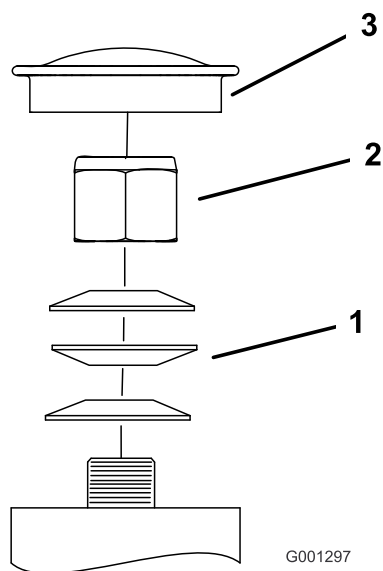
Регулиране на лагера на шарнира на ходовото колело

Интервал на сервизното обслужване: На всеки 500 часа/Годишно (което от тях настъпи първо)

1. Паркирайте машината върху равна повърхност, освободете ВОМ и задействайте ръчната спирачка.
2. Преди да напуснете мястото на оператора, изгасете двигателя, извадете ключа и изчакайте спирането на всички движещи се части.
3. Свалете капачето за прах от ходовото колело и затегнете контрагайката (Фигура 58).
4. Затегнете контрагайката, докато пружинни шайби се изравнят и след това върнете $\frac{1}{4}$ оборот за правилно задаване на предварителния товар на лагерите (Фигура 58).

Важно: Уверете се, че пружинните шайби са правилно поставени както е показано на **Фигура 58**.

5. Поставете капачето за прах (**Фигура 58**).

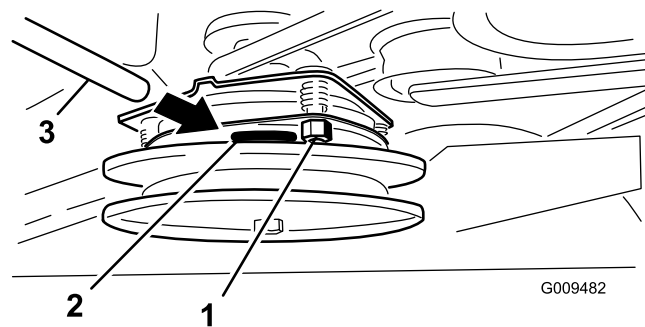


Фигура 58

- | | |
|-------------------|-------------------|
| 1. Пружинни шайби | 3. Капаче за прах |
| 2. Контрагайка | |

настроите всяко от 3-те положения на слота за регулиране.

5. Затегнете контрагайките, докато има леко закрепване на дебеломерната пластина, но може лесно да се движи във въздушната междина (**Фигура 59**).
6. Повторете това за останалите слотове.
7. Проверете отново всеки слот и направете леко регулиране, докато дебеломерната пластина не е с много лек контакт между ротора и арматурата.



Фигура 59

- | | |
|---------------------|-------------------------|
| 1. Регулираща гайка | 3. Дебеломерна пластина |
| 2. Слот | |

Регулиране на електрически съединител

Интервал на сервизното обслужване: На всеки 100 часа—Проверете електрическият съединител.

Съединителят е регулируем, за да осигури правилно зацепване и правилно спиране.

1. Паркирайте машината върху равна повърхност, освободете ВОМ и задействайте ръчната спирачка.
2. Преди да напуснете мястото на оператора, изгасете двигателя, извадете ключа и изчакайте спирането на всички движещи се части.
3. Поставете дебеломерна пластина от 0,4 до 0,5 мм през ревизионния отвор отстрани на ролката.

Забележка: Уверете се, че е между арматурата и триещите се повърхности на ротора.

Забележка: Разстоянието трябва да бъде най-малко 0,4 мм и не повече от 0,5 мм.

4. Ако е необходимо регулиране, използвайте дебеломерна пластина от 0,4 мм, за да

Техническо обслужване на охладителната система

Почистване на всмукателната преграда за въздух

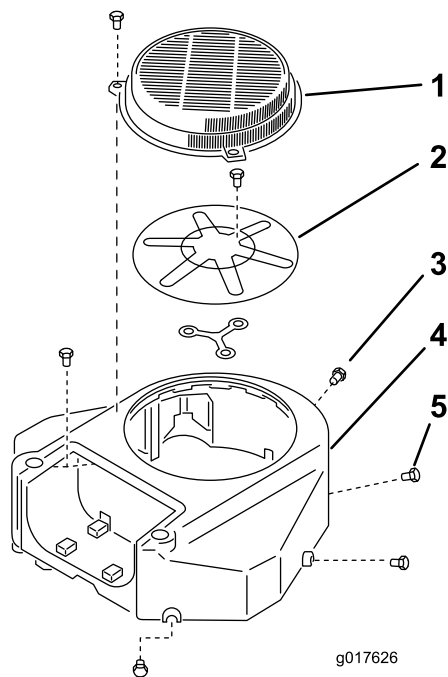
Интервал на сервизното обслужване: Преди всяка употреба или ежедневно

Преди всяка употреба премахнете натрупалата се трева, замърсяване или други отломки от цилиндъра и охлаждащите се перки на цилиндъра, всмукателната преграда за въздух на края на маховика и лостовете и връзките на регулатора на карбуратора. Това помага да се гарантират адекватно охлаждане на двигателя и правилни обороти на двигателя и намалява възможността от прегряване или механична повреда на двигателя.

Почистване на охладителната система

Интервал на сервизното обслужване: На всеки 100 часа—Проверете и почистете охлаждащите перки на двигателя и ребрата (по-често при условия на замърсяване и запрашаване).

1. Паркирайте машината върху равна повърхност, освободете BOM и задействайте ръчната спирачка.
2. Преди да напуснете мястото на оператора, изгасете двигателя, извадете ключа и изчакайте спирането на всички движещи се части.
3. Свалете всмукателната преграда за въздух и корпуса на перките (Фигура 60).
4. Почистете отломките и тревата от частите на двигателя.
5. Монтирайте всмукателната преграда за въздух и корпуса на перките (Фигура 60).



Фигура 60

- | | |
|--------------------------------------|----------------------|
| 1. Предпазител | 4. Корпус на перките |
| 2. Всмукателна преграда на двигателя | 5. Винт |
| 3. Болт | |

Техническо обслужване на спирачките

Изпитване на ръчната спирачка

Интервал на сервизното обслужване: Преди всяка употреба или ежедневно

Преди всяка употреба изпитвайте ръчната спирачка на равна повърхност и по наклон.

Винаги задействайте ръчната спирачка когато спирате машината или я оставяте без наблюдение. Ако ръчната спирачка не държи стабилно, я регулирайте.

1. Освободете РТО и задействайте ръчната спирачка
2. Преди да напуснете мястото на оператора, изгасете двигателя, извадете ключа и изчакайте спирането на всички движещи се части.
3. Освободете ръчната спирачка.
4. Задействайте лоста на спирачката и се уверете, че машината не се движи.
5. Регулирайте спирачката, ако е необходимо.

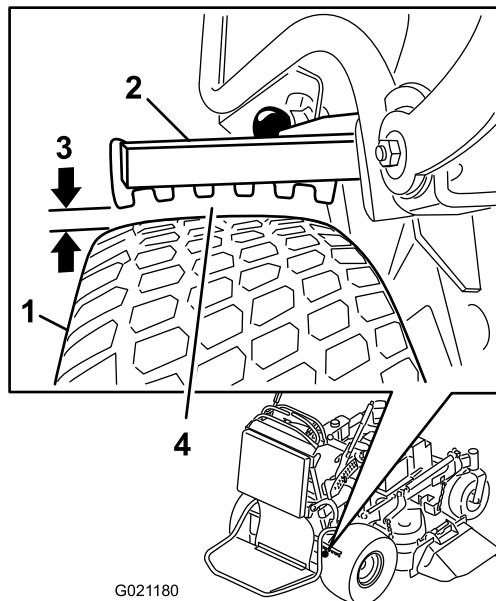
Проверка на хлабината на спирачките

Интервал на сервизното обслужване: Преди всяка употреба или ежедневно

Важно: Уверете се, че машината е на равна повърхност, когато проверявате и настройвате спирачката.

1. Паркирайте машината върху равна повърхност, освободете ВОМ и задействайте ръчната спирачка.
2. Преди да напуснете мястото на оператора, изгасете двигателя, извадете ключа и изчакайте спирането на всички движещи се части.
3. Проверете налягането в гумите; вижте [Проверка на налягането в гумите \(Страница 46\)](#).
4. Освободете ръчната спирачка, вижте [Работа с ръчната спирачка \(Страница 17\)](#).
5. При освободена спирачка измерете разстоянието между спирачната шпилка и гумата от всяка страна.
6. Използвайки страната с най-малка хлабина, уверете се, че разстоянието е между 3 и

6 мм, както е показано в [Фигура 61](#); вижте [Регулиране на спирачките \(Страница 49\)](#), ако разстоянието е неправилно.



Фигура 61

1. Гума
2. Спирачна шпилка
3. Хлабина между 3 и 6 мм
4. Измерете най-малката хлабина между шпилката и гумата.

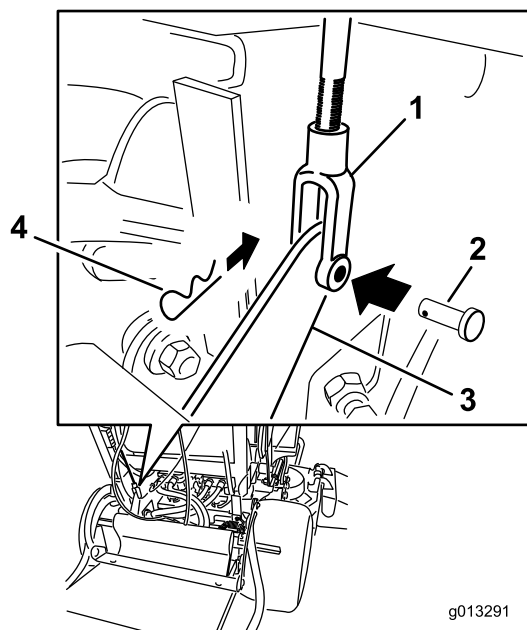
Регулиране на спирачките

1. Паркирайте машината върху равна повърхност, освободете ВОМ и задействайте ръчната спирачка.
2. Преди да напуснете мястото на оператора, изгасете двигателя, извадете ключа и изчакайте спирането на всички движещи се части.
3. Освободете ръчната спирачка.
4. За да регулирате спирачката, отстранете скобата и щифта от лоста на долната спирачка и скобата ([Фигура 62](#)).
5. Регулирайте скобата ([Фигура 61](#)).

Забележка: Разстоянието между спирачната шпилка и гумата трябва да бъде между 3 и 6 мм.

Забележка: За да затегнете спирачката, завъртете скобата нагоре. За да отпуснете спирачката, завъртете скобата надолу.

6. Проверете функционирането на спирачката отново; вижте [Изпитване на ръчната спирачка \(Страница 49\)](#).
7. Закрепете скобата към лоста на долната спирачка с щифта и скобата ([Фигура 62](#)).



Фигура 62

- | | |
|----------|-----------------------------|
| 1. Скоба | 3. Лост на долната спирачка |
| 2. Скоба | 4. Шплент |

Техническо обслужване на ремъка

Проверка на ремъците

Интервал на сервизното обслужване: На всеки 100 часа—Проверете ремъците на косачката.

Проверете ремъците за пукнатини, прегорели ръбове, белези от прегаряне, износване, признаци за прегряване или друга повреда.

Признаците за износен ремък на косачка са свирене при въртене на ремъка, плъзгане на ножовете при рязане на тревата, прегорели ръбове на ремъка и пукнатини. Сменете ремъка на косачката, ако установите някой от тези признаци.

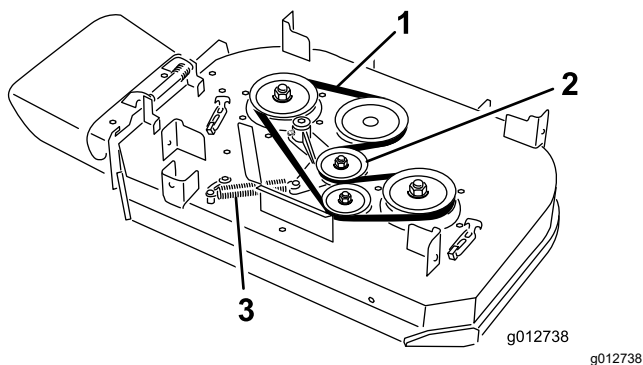
Смяна на ремъка на косачка с платформа

Важно: Закопчалките на капачите на тази машина са проектирани да останат на капача след сваляне. Разхлабете всички крепежни елементи на всеки капак с няколко завъртания, така че капакът да е разхлабен, но все още прикрепен, след това отново ги разхлабете, докато капакът се освободи. Това ви предпазва от случайно отстраняване на болтовете от фиксаторите.

Машини с 91 см платформа

1. Паркирайте машината върху равна повърхност, освободете ВОМ и задействайте ръчната спирачка.
2. Преди да напуснете мястото на оператора, изгасете двигателя, извадете ключа и изчакайте спирането на всички движещи се части.
3. Разхлабете болтовете и свалете десния капак на ремъка с болта, прикрепен към него.
4. Свалете пружината на анкерната опора на рамото на паразитната ролката (Фигура 63).
5. Отстранете износения ремък на косачката (Фигура 63).
6. Монтирайте новия ремък на косачката около ролката на съединителя, ролките на платформата и паразитната ролка (Фигура 63).
7. Монтирайте пружината на анкерната опора на рамото на паразитната ролката (Фигура 63).

- Поставете капака на ремъка на платформата на косачката и фиксирайте болта.

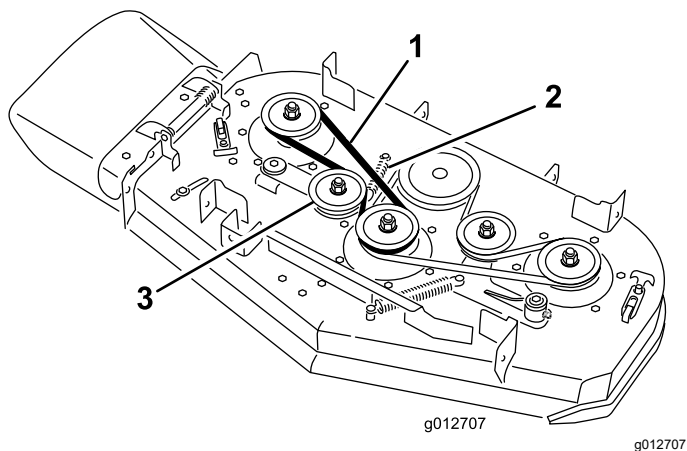


Фигура 63

- | | |
|-----------------------------|------------|
| 1. Ремък | 3. Пружина |
| 2. Пружинна паразитна ролка | |

Машини с 102 см платформа

- Паркирайте машината върху равна повърхност, освободете BOM и задействайте ръчната спирачка.
- Преди да напуснете мястото на оператора, изгасете двигателя, извадете ключа и изчакайте спирането на всички движещи се части.
- Разхлабете болтовете и свалете капаците на ремъка с болтовете, прикрепени към тях.
- Свалете пружината на анкерната опора на рамото на паразитната ролката (Фигура 63).



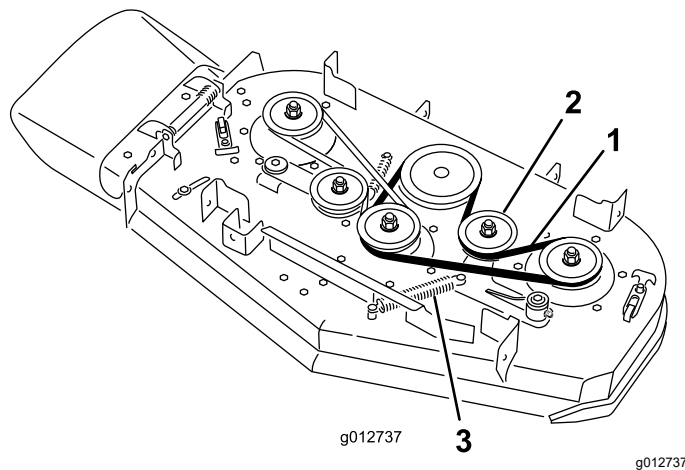
Фигура 64

- | | |
|------------|-----------------------------|
| 1. Ремък | 3. Пружинна паразитна ролка |
| 2. Пружина | |

- Свалете десния ремък на платформата на косачката (Фигура 64).

- Ако подменят левия ремък на платформата, продължете по следния начин, в противен случай преминете към стъпка 7.

- Свалете пружината на анкерната опора на рамото на паразитната ролката (Фигура 65).
- Отстранете износения ремък на косачката (Фигура 65).
- Монтирайте нов ремък на косачката около ролките на платформата, ролката на съединителя и паразитната ролка (Фигура 65).



Фигура 65

- | | |
|-----------------------------|------------|
| 1. Ремък | 3. Пружина |
| 2. Пружинна паразитна ролка | |

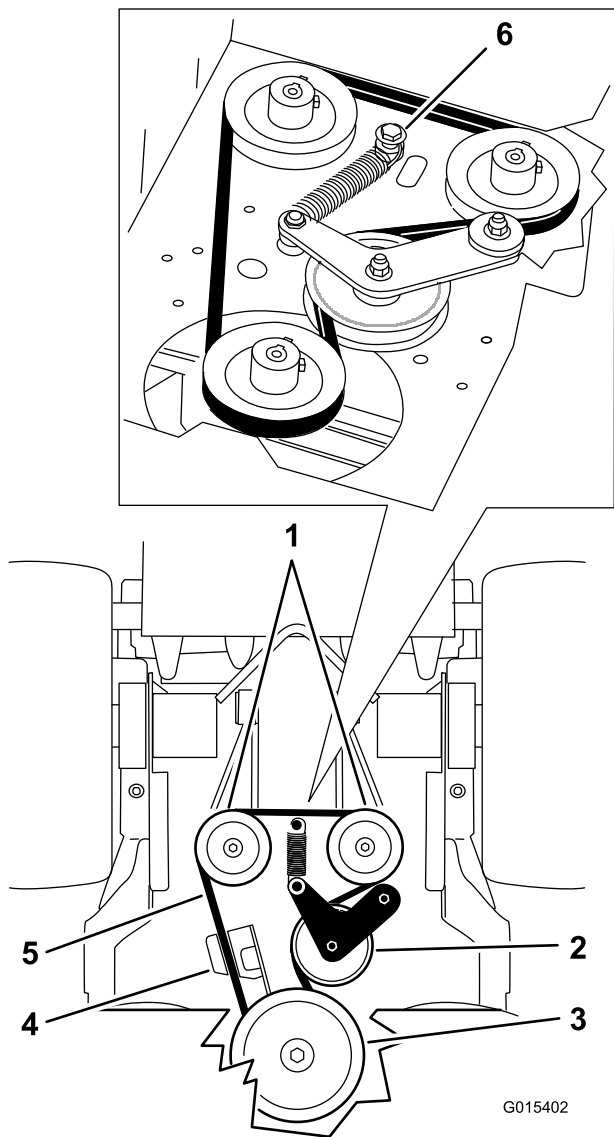
- Монтирайте предварително сваления или нов ремък за косачка около ролките на дясната платформа и паразитната ролка (Фигура 64).
- Монтирайте пружината на анкерната опора на рамото на паразитната ролката (Фигура 63).
- Поставете капаците на ремъка на платформата на косачката и фиксирайте болтовете.

Подмяна на ремъка за задвижване на помпата

Интервал на сервизното обслужване: На всеки 100 часа—Проверете ремъка за задвижване на помпата.

- Паркирайте машината върху равна повърхност, освободете BOM и задействайте ръчната спирачка.
- Преди да напуснете мястото на оператора, изгасете двигателя, извадете ключа и изчакайте спирането на всички движещи се части.

3. Свалете ремъка на платформата на косачката; вижте [Смяна на ремъка на косачка с платформа \(Страница 50\)](#).
4. Наклонете машината; вижте [Повдигане на косачката за достъп \(Страница 31\)](#).
5. Отстранете раменния болт, гайката и шайбата от платформата на двигателя и свързаната пружина ([Фигура 66](#)).
8. Монтирайте пружината върху раменния болт и шайбата и я свържете към платформата на двигателя с гайката ([Фигура 66](#)).
9. Спуснете машината в работно положение.
10. Монтирайте ремъка на платформата на косачката; вижте [Смяна на ремъка на косачка с платформа \(Страница 50\)](#).



Фигура 66

- | | |
|-------------------------|-------------------------------------|
| 1. Хидравлични помпи | 4. Фиксатор на съединителя |
| 2. Възел на паразитната | 5. Ремък за задвижването на помпата |
| 3. Ролка на съединителя | 6. Раменен болт, гайка и шайба |

6. Свалете ремъка за задвижване на помпата ([Фигура 66](#)).
7. Монтирайте новия ремък около съединителя и 2-те ролки на помпата.

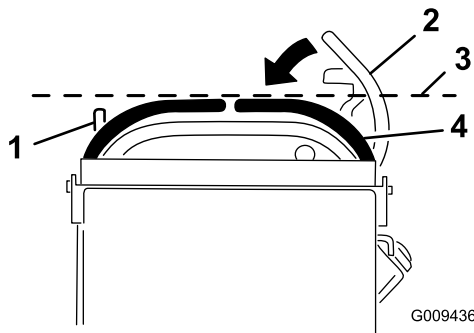
Техническо обслужване на системата за управление

Регулиране на десния лост за управление на движението

Ако лостовете за управление на движението не са подравнени хоризонтално, регулирайте ги десния лост за управление на движението.

Забележка: Регулирайте хоризонталното подравняване, преди да регулирате подравняването отпред назад.

1. Паркирайте машината върху равна повърхност, освободете BOM и задействайте ръчната спирачка.
2. Преди да напуснете мястото на оператора, изгасете двигателя, извадете ключа и изчакайте спирането на всички движещи се части.
3. Натиснете десния лост за управление на движението надолу от позицията NEUTRAL-LOCK (Неутрално-заклучено) (Фигура 67).
4. Проверете дали десният лост за управление на движението е хоризонтално подравнен с левия лост за управление на движението (Фигура 67).

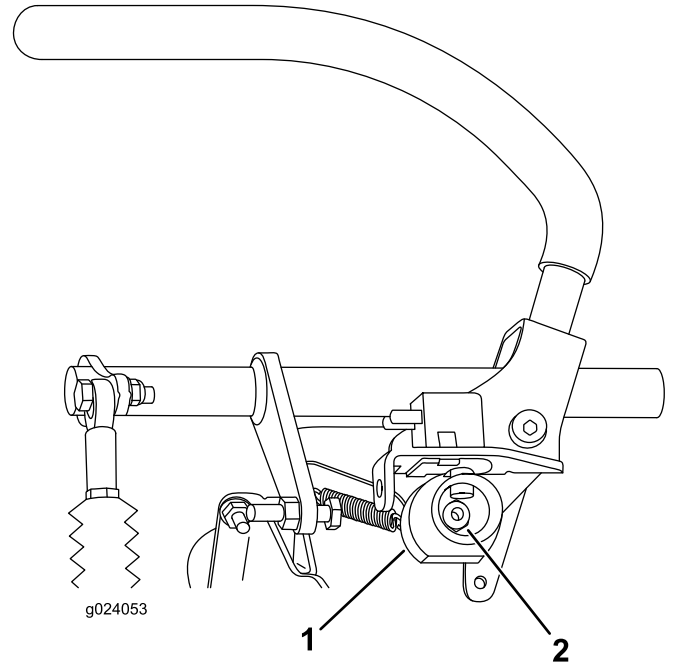


Фигура 67

1. Лев лост за управление на движението
2. Десен лост за управление на движението в позицията NEUTRAL-LOCK (Неутрално-заклучено)
3. Проверете хоризонталното подравняване тук.
4. Десен лост за управление на движението

Забележка: За хоризонтално регулиране на десния лостове за управление на движението регулирайте ексцентрика.

5. Освободете омокотяващата част от задната страна на машината.
6. Разхлабете гайката, която държи ексцентрика (Фигура 68).



Фигура 68

1. Ексцентрик
2. Гайка

7. Регулирайте ексцентрика докато се подравни с левия лост за управление на движението и затегнете гайката за ексцентрика.

Забележка: Движението на ексцентрика по посока на часовниковата стрелка (във вертикална позиция) спуска ръкохватката, докато движението на ексцентрика по посока, обратна на часовниковата стрелка (във вертикална позиция) повдига ръкохватката.

Важно: Уверете се, че плоската част на ексцентрика не преминава над вертикална позиция (вдясно или вляво); в противен случай може да повредите ключа.

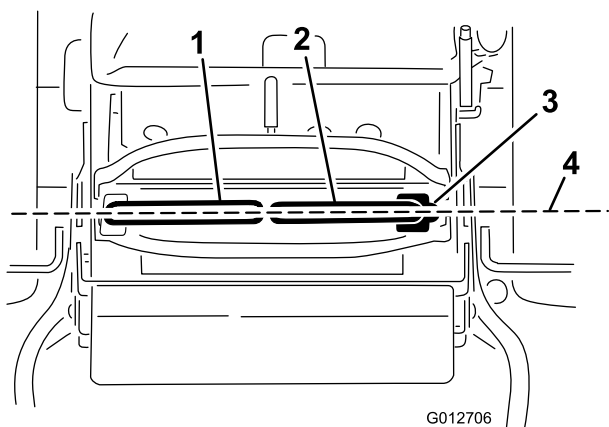
Регулиране на позицията Neutral (Неутрална) за лостове за управление на движението

Важно: Уверете се, че траекторията е правилна, след като регулирате лостовете за управление на движението (Фигура 69).

Забележка: Регулирайте хоризонталното подравняване, преди да регулирате подравняването отпред назад.

Ако лостовете за управление на движението не са подравнени отпред назад или десният лост за управление не се движи лесно в положение позиция NEUTRAL-LOCK (Неутрално-заклучено), регулирайте неутралната позиция на лостовете.

1. След като приклучите хоризонталното подравняване, проверете подравняването отпред назад, като леко натиснете лостовете за управление на движението напред, за да уловите някакво отпускане във връзката за контролните лостове (Фигура 69).



Фигура 69

- | | |
|---|---|
| 1. Ляв лост за управление на движението | 3. Позиция NEUTRAL-LOCK (Неутрално-заклучено) |
| 2. Десен лост за управление на движението | 4. Подравнете лостовете за управление на движението отпред назад. |

2. Уверете се, че десният лост за управление на движението лесно влиза в позиция NEUTRAL-LOCK (Неутрално-заклучено).

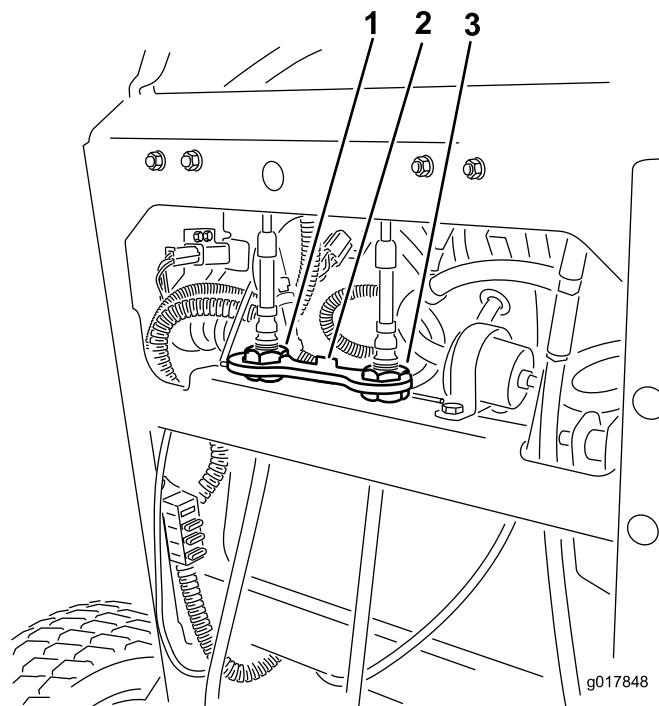
Забележка: Завъртете настройката на кабела по посока на часовниковата стрелка, за да преместите напред ръкохватката за управление на движението. Завъртете настройката на кабела по посока, обратна на часовниковата стрелка, за да преместите

назад ръкохватката за управление на движението.

3. Завъртете настройката на кабела от дясната страна, когато е необходима корекция.

Забележка: Регулирайте настройката на кабела на стъпки от четвърт оборот.

4. След като десният лост за управление на движението влиза лесно в позиция NEUTRAL-LOCK (Неутрално-заклучено), регулирайте левия лост за управление на движението, за да го подравните с десния лост за управление на движението.
5. Проверете за правилната траектория; вижте [Коригиране на траекторията \(Страница 44\)](#).
6. Монтирайте заключването на кабела върху гайките за регулиране на кабела, за да закрепите настройката (Фигура 70).



Фигура 70

- | | |
|------------------------------|-------------------------------|
| 1. Регулиране на левия кабел | 3. Регулиране на десния кабел |
| 2. Заклучване на кабела | |

Техническо обслужване на хидравличната система

Безопасност на хидравличната система

- В случай на впръскване на хидравлична течност в кожата незабавно потърсете медицинска помощ. Впръсканата течност трябва да се отстрани по хирургически път в рамките на няколко часа от лекар.
- Преди създаване на налягане в системата се уверете, че всички линии и маркучи за хидравлична течност са в добро състояние, а хидравличните съединения и фитинги не пропускат.
- Дръжте тялото и ръцете си далеч от течове през микроскопични отвори или дюзи, от които се изхвърля хидравлична течност под високо налягане.
- За установяване на течове на хидравлична течност използвайте хартия или картон.
- За безопасност, преди извършване на работи по хидравличната система, освободете изцяло налягането в нея.

Спецификации на хидравличната система

Вид на хидравличната течност: хидравлична течност Togo® HYPR-OIL™ 500 или синтетично моторно масло Mobil® 1 15W-50.

Капацитет за течност на хидравличната система: 2,0 l

Важно: Използвайте посочената течност. Други хидравлични течности могат да повредят системата.

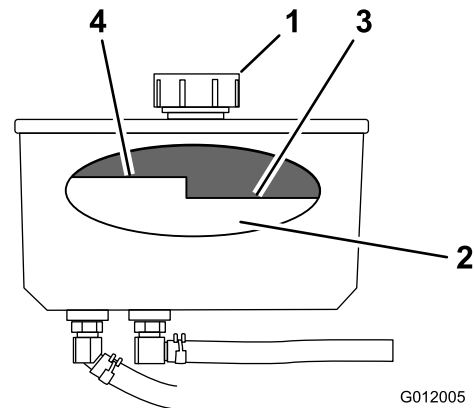
Проверка на хидравличната течност

Интервал на сервизното обслужване: След първите 8 часа

На всеки 50 часа

Забележка: Преградата вътре в резервоара има 2 нива в зависимост дали течността е топла или студена.

1. Паркирайте машината върху равна повърхност, освободете ВОМ и задействайте ръчната спирачка.
2. Преди да напуснете мястото на оператора, изгасете двигателя, извадете ключа и изчакайте спирането на всички движещи се части.
3. Почистете зоната около капачката и гърловината за пълнене на хидравличния резервоар (Фигура 71).



Фигура 71

- | | |
|-------------|--|
| 1. Капачка | 3. Ниво на течност в студено състояние – пълно |
| 2. Преграда | 4. Ниво на течност в горещо състояние – пълно |

4. Свалете капачката от гърловината за пълнене (Фигура 71).

Забележка: Погледнете вътре, за да проверите нивото на флуида в резервоара.

5. Добавете течност в резервоара, докато достигне нивото за пълнене в студено състояние.
6. Включете машината да работи на празен ход в продължение на 15 минути, за да може въздухът да излезе от системата и да загрее течността.
7. Преди да напуснете мястото на оператора, изгасете двигателя, извадете ключа и изчакайте спирането на всички движещи се части.
8. Проверете нивото на течността, когато течността е гореща. Ако е необходимо, добавете течност към резервоара, докато нивото е между нивото в студено състояние и нивото в горещо състояние.

Забележка: Нивото на течността трябва да е под нивото в горещо състояние на преградата, когато течността е топла (Фигура 71).

9. Монтирайте капачката на гърловината за пълнене.

Смяна на хидравличната течност

Интервал на сервизното обслужване: На всеки 250 часа—Сменете хидравличната течност като използвате масло Mobil® 1.

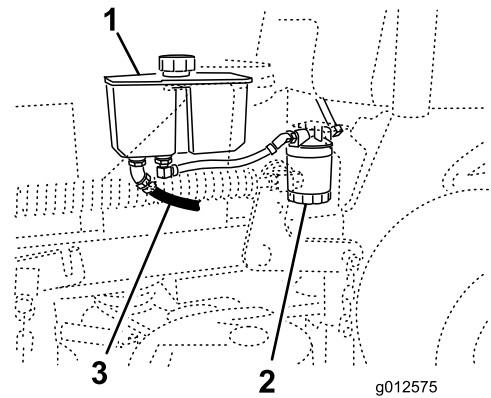
На всеки 500 часа—Сменете хидравличната течност като използвате хидравлична течност Toro® HYPR-OIL™ 500.

▲ ВНИМАНИЕ

Горещата хидравлична течност може да причини тежки изгаряния.

Оставете хидравличната течност да се охлади, преди да извършвате поддръжка по хидравличната система.

1. Паркирайте машината върху равна повърхност, освободете BOM и задействайте ръчната спирачка.
2. Преди да напуснете мястото на оператора, изгасете двигателя, извадете ключа и изчакайте спирането на всички движещи се части.
3. Свалете капачката на резервоара за хидравличната течност.
4. Намерете предния хидравличен маркуч под резервоара за хидравлична течност и поставете съд за източване под резервоара (Фигура 72).
5. Разхлабете скобата на маркуча и я преместете надолу по маркуча.
6. Свалете предния хидравличен маркуч и оставете течността да изтече от резервоара.



Фигура 72

1. Резервоар за хидравлична течност
 2. Хидравличен филтър
 3. Преден хидравличен маркуч
-
7. Сменете хидравличния филтър; вижте [Смяна на филтъра на хидравликата \(Страница 56\)](#).
 8. Свържете хидравличния маркуч под резервоара.
 9. Добавете течност в резервоара, докато достигне преградата за пълнене в студено състояние.
- Важно:** Използвайте указаната течност или подобна. Други течности могат да повредят системата.
10. Монтирайте капачката на резервоара за хидравличната течност.
 11. Стартирайте двигателя и го оставете да работи около 2 минути за обезвъздушаване на системата.
 12. Изгасете двигателя и проверете за течове.

Забележка: Ако едното или и двете колела не се задвижват, вижте [Обезвъздушаване на хидравличната система \(Страница 58\)](#).

13. Проверете нивото на течността и добавете течност, ако е необходимо.

Важно: Не препълвайте.

Смяна на филтъра на хидравликата

Интервал на сервизното обслужване: След първите 8 часа

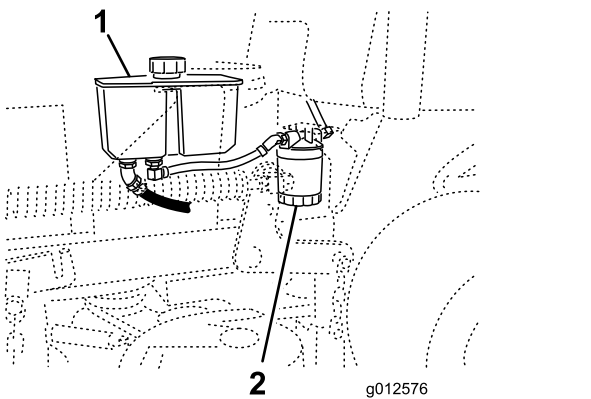
На всеки 500 часа/Годишно (което от тях настъпи първо)

▲ ВНИМАНИЕ

Горещата хидравлична течност може да причини тежки изгаряния.

Оставете хидравличната течност да се охлади, преди да извършвате поддръжка по хидравличната система.

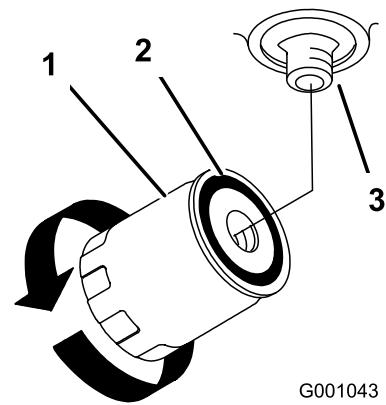
1. Паркирайте машината върху равна повърхност, освободете ВОМ и задействайте ръчната спирачка.
2. Преди да напуснете мястото на оператора, изгасете двигателя, извадете ключа и изчакайте спирането на всички движещи се части.
3. Намерете филтъра и поставете под него съд за източване (Фигура 73).



Фигура 73

1. Резервоар за хидравлична течност
2. Хидравличен филтър

4. Отстранете стария филтър и забършете повърхността на гарнитурата на адаптера на филтъра (Фигура 74).
5. Нанесете тънък слой хидравлична течност по гуменото уплътнение на новия филтър.
6. Поставете новия хидравличен филтър върху адаптера на филтъра.
7. Завъртете филтъра по посока на часовниковата стрелка, докато гуменото уплътнение опре в адаптера на филтъра, след това затегнете филтъра с още ½ оборот (Фигура 74).



Фигура 74

1. Хидравличен филтър
2. Гарнитура
3. Адаптер

8. Почистете евентуално разлятата течност.
9. Проверете течността в резервоара и добавете течност в резервоара, докато достигне преградата за пълнене в студено състояние.

Важно: Използвайте указаната течност или подобна. Други течности могат да повредят системата.

10. Стартирайте двигателя и го оставете да работи около 2 минути за обезвъздушаване на системата.
11. Изгасете двигателя и проверете за течове.

Забележка: Ако едното или и двете колела не се задвижват, вижте [Обезвъздушаване на хидравличната система \(Страница 58\)](#).

12. Проверете нивото на течността и добавете течност, ако е необходимо.

Важно: Не препълвайте.

Обезвъздушаване на хидравличната система

Системата за задвижване се обезвъздушава сама, но може да е необходимо да се обезвъздуши системата, ако се смени течността или след като се извършат дейности по системата.

1. Паркирайте машината върху равна повърхност, освободете BOM и задействайте ръчната спирачка.
2. Преди да напуснете мястото на оператора, изгасете двигателя, извадете ключа и изчакайте спирането на всички движещи се части.
3. Повдигнете задната страна на машината върху крикова опора достатъчно високо, за да се вдигнат задвижващите колела от земята.
4. Стартирайте двигателя и преместете управлението на газта в позиция за работа на празен ход.

Забележка: Ако задвижващото колело не се върти, съдействайте на очистката на системата като внимателно завъртите гумата в посока напред.

5. Проверете нивото на хидравличната течност когато спадне и долейте течност, ако е необходимо, за да се поддържа правилното ниво.
6. Повторете тази процедура за отсрещното колело.

Проверка на хидравличните маркучи

Интервал на сервизното обслужване: На всеки 100 часа

Проверете хидравличните маркучи за течове, разхлабени фитинги, преплитания, разхлабени монтажни опори, износване, повреди от климатично или химично въздействие. Преди започване на работа извършете необходимите ремонти.

Забележка: Поддържайте зоните около хидравличната система чисти от натрупване на трева и отпадъци.

Забележка: Продължителното време на работа при високи температури при горещ климат може да доведе до влошаване състоянието на маркучите и уплътненията. Проверявайте по-често и сменяйте по-често хидравличната течност и филтъра при горещ климат.

Поддръжка на платформата на косачката

Обслужване на режещите ножове

За да осигурите превъзходно качество на рязане, поддържайте ножовете остри. За удобно подостряне и смяна, дръжте на разположение резервни ножове.

Безопасност във връзка с ножовете

Износен или повреден режещ нож може да се счупи и част от ножа може да бъде изхвърлена към вас или към намиращи се наоколо хора, което да доведе до тежко телесно нараняване или смърт.

- Инспектирайте периодично ножовете за износване или повреда.
- Бъдете внимателни при проверка на режещите ножове. Увивайте ножовете или носете ръкавици и работете с повишено внимание при обслужване на ножовете. Само сменяйте или подостряйте ножовете; никога не ги изправяйте или заварявайте.
- Винаги инспектирайте машината, за да се уверите, че ножовете и болтовете на ножовете не са износени или повредени. За да запазите баланса, сменяйте износените или повредени ножове и болтове в комплект.
- Внимавайте при машини с няколко ножа, тъй като завъртането на един нож може да предизвика завъртане на други ножове.

Преди инспектиране или обслужване на ножовете

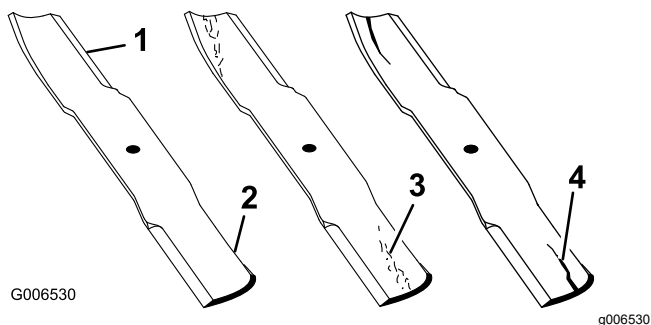
1. Паркирайте машината върху равна повърхност, освободете BOM и задействайте ръчната спирачка.
2. Изключете двигателя, свалете ключа и разкачете проводниците на запалителните свещи от запалителните свещи.

Преглеждане на ножовете

Интервал на сервизното обслужване: Преди всяка употреба или ежедневно

1. Инспектирайте режещите ножове ([Фигура 75](#)).

2. Ако ръбовете не са остри или имат нащърбвания, свалете и заточете ножа, вижте [Подостряне на ножовете \(Страница 60\)](#).
3. Инспектирайте ножовете, особено в извитата част.
4. Ако забележите напуквания, износване или формиране на канали в тази част, незабавно сменете ножа с нов ([Фигура 75](#)).



Фигура 75

- | | |
|----------------|---------------------------------|
| 1. Режещ ръб | 3. Износване/формиране на канал |
| 2. Извита част | 4. Напукване |

4. Измерете от равна повърхност до режещия ръб на ножовете в същата позиция като в горната стъпка 2.

Забележка: Разликата между размерите, получени в стъпки 2 и 3 не трябва да надвишават 3 mm.

Забележка: Ако този размер надвишава 3 mm, ножът трябва да се смени.

▲ ВНИМАНИЕ

Огънат или повреден нож може да се счупи и тежко да нарани вас или намиращи се в близост лица.

- Винаги сменяйте огънат или повреден нож с нов.
- Не пилете и не създавайте остри канали в ръбовете или повърхностите на ножа.

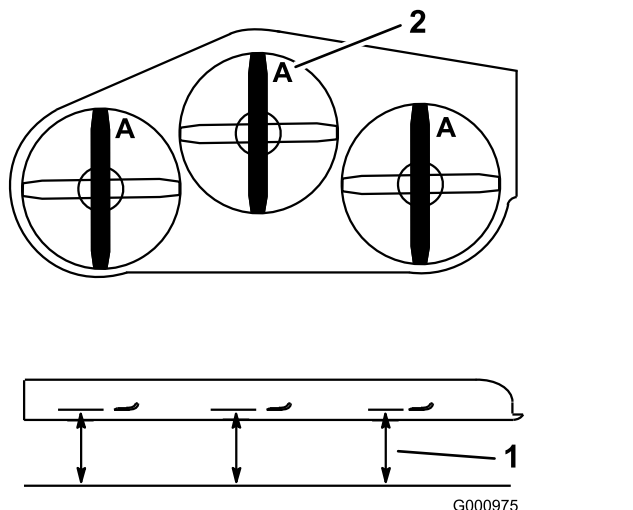
Сваляне на ножовете

Сменете ножа, ако той удари твърд предмет, не е балансиран или е огънат. За оптимална работа и непрекъснато съответствие със сертификацията за безопасност на машината използвайте само оригинални резервни ножове от Того. Резервни ножове, направени от друг производител, могат да доведат до несъответствие със стандартите за безопасност.

1. Задръжте края на ножа с помощта на парцал или дебело подплатена ръкавица.
2. Свалете болта на ножа, закривената шайба и ножа от вала на шпиндела ([Фигура 77](#)).

Проверете за огънати ножове

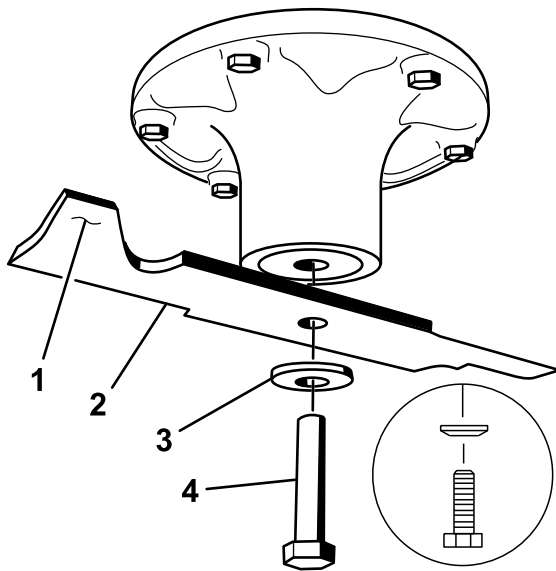
1. Завъртете ножовете докато краищата се обърнат напред и назад.
2. Измерете от равната повърхност до режещия ръб, позиция А, на ножовете ([Фигура 76](#)).



Фигура 76

1. Измерете тук от ножа до твърдата повърхност
2. Позиция А

3. Завъртете срещуположните краища на ножовете напред.



Фигура 77

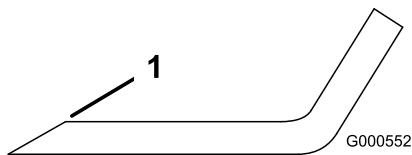
- | | |
|----------------------------|--------------------|
| 1. Зона на крилото на ножа | 3. Закривена шайба |
| 2. Острие | 4. Болт на ножа |

Подостряне на ножовете

1. Използвайте пила за заостряне на режещия ръб в двата края на ножа (Фигура 78).

Забележка: Запазете първоначалния ъгъл.

Забележка: Ножът запазва баланса си, ако еднакво количество метал бъде отнето от двата режещи ръба.



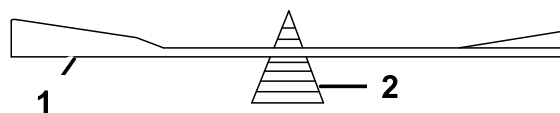
Фигура 78

1. Заострете до първоначалния ъгъл.

2. Проверете баланса на ножа, като го поставите на балансиращо устройство за нож (Фигура 79).

Забележка: Ако ножът остане в хоризонтално положение, той е балансиран и може да се използва.

Забележка: Ако ножът не е балансиран, изпилете малко количество материал само от края на зоната на крилото (Фигура 78).



Фигура 79

- | | |
|-----------|---------------------------|
| 1. Острие | 2. Балансиращо устройство |
|-----------|---------------------------|

3. Повторете тази процедура докато ножът се балансира.

Монтиране на ножовете

Интервал на сервизното обслужване: Годишно

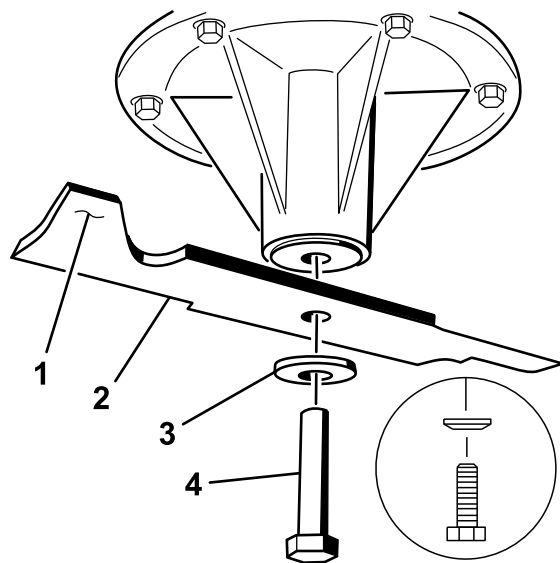
1. Огледайте болта на ножа за повредени резби. Сменете болта и закривената шайба ако е необходимо.
2. Монтирайте ножа към вала на шпиндела (Фигура 80).

Важно: Закривената част на ножа трябва да сочи нагоре към вътрешността на платформата на косачката, за да се гарантира правилно рязане.

3. Монтирайте закривената шайба и болта на ножа (Фигура 80).

Забележка: Конусът на закривената шайба трябва да се монтира към главата на болта (Фигура 80).

4. Затегнете болта на ножа с въртящ момент от 115 до 150 N·m.



Фигура 80

- | | |
|----------------------------|--------------------|
| 1. Зона на крилото на ножа | 3. Закривена шайба |
| 2. Острие | 4. Болт на ножа |

Нивелиране на платформата на косачката

Подготовка на машината

Когато монтирате платформата на косачката или когато видите неравно рязане по тревната площ се уверете, че платформата на косачката е нивелирана по всяко време.

Нивелирайте платформата на косачката от всяка страна преди да регулирате наклона отпред назад.

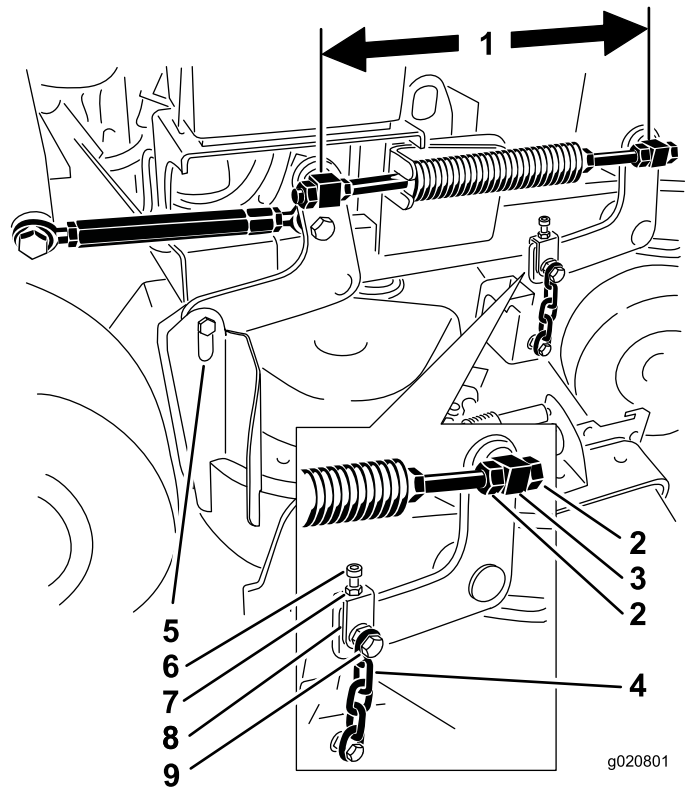
1. Паркирайте машината върху равна повърхност, освободете BOM и задействайте ръчната спирачка.
2. Изключете двигателя, свалете ключа и разкачете проводниците на запалителните свещи от запалителните свещи.
3. Проверете налягането в гумите на двете задвижващи колела, вижте [Проверка на налягането в гумите \(Страница 46\)](#).
4. Проверете платформата на косачката за огънати ножове; свалете и сменете огънатите ножове, вижте [Обслужване на режещите ножове \(Страница 58\)](#).
5. Спуснете платформата на косачката до позицията за височина на рязане 76 mm.

Проверка на разстоянията на шарнирните съединения и скобите

1. Проверете разстоянието между шарнирните съединения, като измервате в центъра на шарнирните съединения (дължина от център до център) на всяка щанга с резба ([Фигура 81](#)).

Забележка: Уверете се, че дължината е 49,5 cm за косачки с платформи 91 cm и 43,7 cm за косачки с платформи 102 cm.

2. Разхлабете контрагайките на **предното** шарнирно съединение ([Фигура 81](#)).
3. Използвайки контрагайките, регулирайте дължината на щангата с резба, за да постигнете правилното разстояние.
4. Затегнете контрагайките на **предното** шарнирно съединение ([Фигура 81](#)).



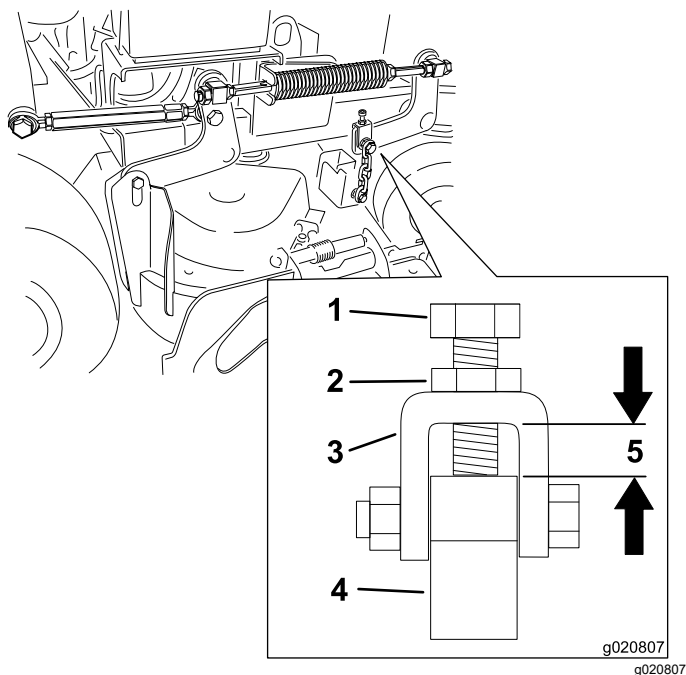
Фигура 81

- | | |
|---|---------------------------|
| 1. Измерете тук в центъра на шарнирните съединения (дължина от център до център). | 6. Регулиращ болт |
| 2. Контрагайки на шарнирно съединение | 7. Контрагайка |
| 3. Предно шарнирно съединение | 8. Скоба |
| 4. Предна верига | 9. Болт на горната верига |
| 5. Задна верига | |

5. Проверете разстоянието между скобата и рамото на ръкохватката на платформата при всяка скоба.

Забележка: Това разстояние трябва да бъде 11 mm, както е показано в [Фигура 82](#).

6. Ако е необходимо регулиране, разхлабете горния болт на веригата ([Фигура 82](#)).
7. Разхлабете контрагайката и регулирайте болта на правилното разстояние, както е показано в [Фигура 82](#).
8. Затегнете контрагайката и болта на горната верига.



Фигура 82

- | | |
|-------------------|--|
| 1. Регулиращ болт | 4. Рамо на ръкохватката на платформата |
| 2. Контрагайка | 5. Разстоянието трябва да бъде 11 мм. |
| 3. Скоба | |

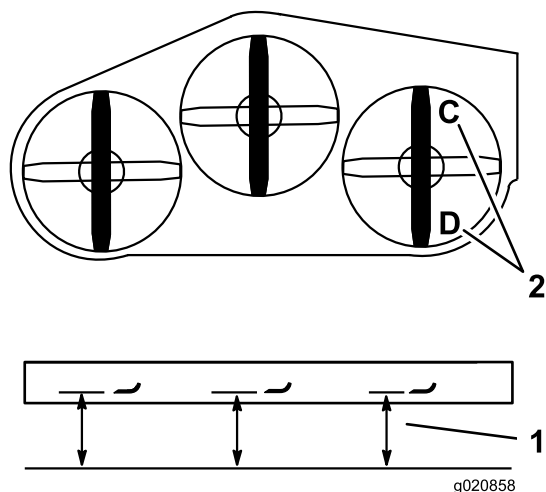
Регулиране на дясната странична височина на платформата на косачката отпред назад

1. Позиционирайте десния нож отпред назад (Фигура 83).
2. Измерете десния нож на място **С** (В) от равна повърхност до режещия ръб на върха на острието и запишете това измерване (Фигура 83).
3. Измерете десния нож на място **Д** (Г) от равна повърхност до режещия ръб на върха на острието и запишете това измерване (Фигура 83).

Забележка: Острието на косачката трябва да бъде с 6 до 10 мм по-ниско в позиция **С** (В), отколкото в позиция **Д** (Г) (Фигура 83). Ако не е правилно, преминете към следните стъпки.

4. Разхлабете контрагайките на дясното и лявото шарнирно съединение (Фигура 81).
5. Използвайки десните контрагайки, регулирайте дължината на дясната щанга с резба, за да постигнете височина от 6 до 10 мм отпред назад.

6. Затегнете контрагайките на дясното и лявото шарнирно съединение (Фигура 81).



Фигура 83

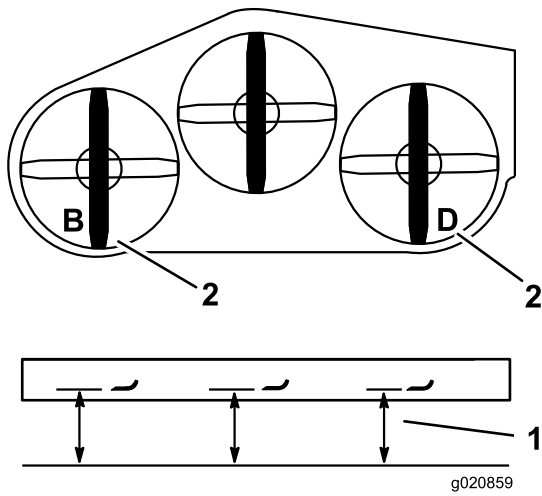
1. Измерете тук от острието до равна повърхност.
2. Измерете при позиции **С** (В) и **Д** (Г).

Съвпадение на задната част на платформата на косачката

1. Позиционирайте лявото и дясното острие отпред назад.
2. Измерете левия нож на място **В** (Б), от равна повърхност до режещия ръб на върха на острието, и запишете това измерване (Фигура 84).
3. Измерете десния нож на място **Д** (Г) от равна повърхност до режещия ръб на върха на острието и запишете това измерване (Фигура 84).

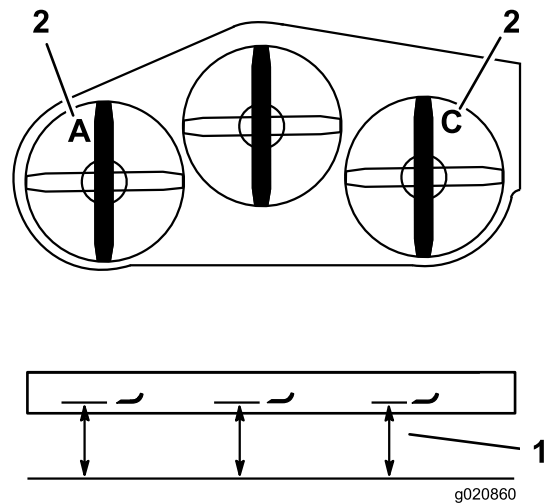
Забележка: Измерването в позиция **В** (Б) трябва да бъде в рамките на 3 мм от измерването в позиция **Д** (Г) (Фигура 84). Ако не е правилно, преминете към следните стъпки.

4. Разхлабете контрагайките на предното ляво шарнирно съединение (Фигура 81).
5. Използвайки левите контрагайки, регулирайте дължината на лявата щанга с резба, докато положение **В** (Б) съвпадне с положение **Д** (Г).
6. Затегнете контрагайките на предното ляво шарнирно съединение (Фигура 81).



Фигура 84

1. Измерете тук от острието до равна повърхност.
2. Измерете при позиции B (Б) и D (Г)



Фигура 85

1. Измерете тук от острието до равна повърхност.
2. Измерете при позиции A (А) и C (В).

Нивелиране на предната платформа на косачката

1. Позиционирайте лявото и дясното острие отпред назад.
2. Огледайте предните вериги и се уверете, че всяка верига има обтягане.

Забележка: Ако някоя от веригите е разхлабена, регулирайте разхлабената верига с щангата с резба, за да постигнете обтягане върху тази верига.

3. Измерете левия нож на място **A** (А) от равна повърхност до режещия ръб на върха на острието и запишете това измерване (Фигура 85).
4. Измерете десния нож на място **C** (В) от равна повърхност до режещия ръб на върха на острието и запишете това измерване (Фигура 85).

Забележка: Измерването между положение **A** (А) и **C** (В) трябва да бъде в рамките на 3 мм. Ако не е правилно, преминете към следните стъпки.

5. Разхлабете болтовете на горната верига (Фигура 81).
6. Разхлабете контрагайките на всяка скоба (Фигура 81).
7. Регулирайте регулиращите болтове на скобите на положения **A** (А) и **C** (В), за да постигнете правилната височина (Фигура 85).
8. Затегнете контрагайките и болтовете на горната верига (Фигура 81).

Съответствие с височината на рязане

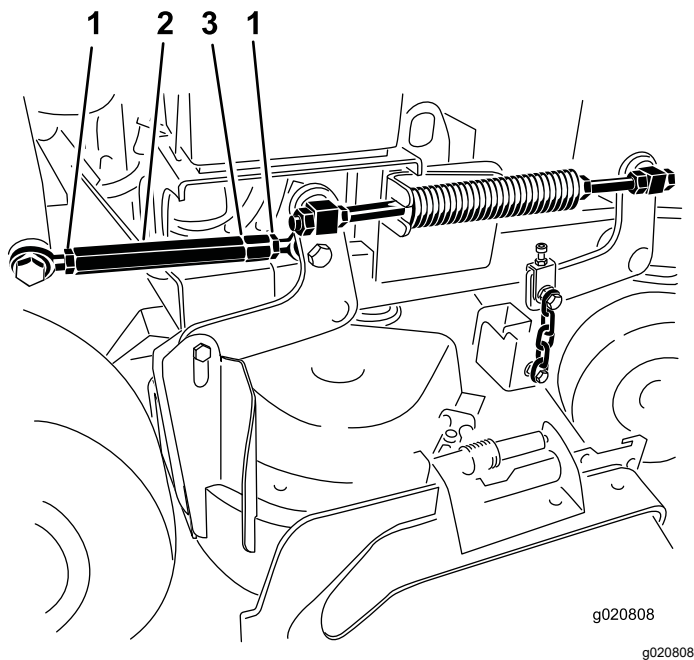
1. Спуснете косачката до позиция за височина на рязане 76 мм.
2. Позиционирайте десния нож отпред назад (Фигура 83).
3. Измерете десния нож на място **C** (В) от равна повърхност до режещия ръб на върха на острието и запишете това измерване (Фигура 85).

Забележка: Измерването на място **C** (В) от настройката за височина на рязане от 76 мм, трябва да бъде в рамките на 3 мм. Ако не е правилно, преминете към следните стъпки.

4. Разхлабете контрагайките в двата края на обтегача (Фигура 86).
5. Регулирайте обтегача, за да повдигнете или спуснете височината на платформата, за да постигнете 76 мм на място **C** (В).
6. Затегнете контрагайките в двата края на обтегача ().
7. Проверете и се уверете, че лостът за повдигане платформата на косачката е заключен в транспортното положение.

Забележка: Ако не заключава в транспортно положение, регулирайте ключалката, докато заключи в транспортното положение.

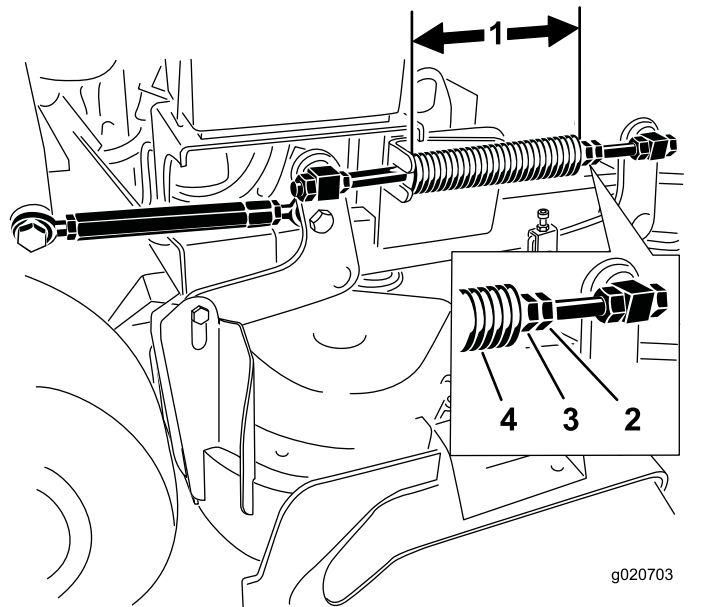
8. Затегнете контрагайките.



Фигура 86

- | | |
|----------------|-------------------------------|
| 1. Контрагайка | 3. Канал, показващ леви резби |
| 2. Обтегач | |

4. Фиксирайте гайката в позиция, като затегнете контрагайката на пружината (Фигура 87).



Фигура 87

- | | |
|---|-------------------------|
| 1. 25,7 см за косачки с платформи 102 см и 28,2 см за косачки с платформи 91 см | 3. Предна гайка |
| 2. Контрагайка на пружина | 4. Компресионна пружина |

5. Повторете тази процедура за отсрещната пружина за вдигане на платформата на косачката.

Регулиране на компресионната пружина

Забележка: Регулирането на компресионната пружина предупреждава до колко плава платформата на косачката и количеството усилие, необходимо за повдигане на платформата при използване на моста за височината на рязане.

- По-голяма компресия на пружината намалява необходимото усилие на лоста за повдигане и води до по-силно плаване на платформата на косачката.
- По-малка компресия на пружината увеличава необходимото усилие на лоста за повдигане и води до по-малко плаване на платформата на косачката.

1. Вдигнете лост за височината на рязане и го фиксирайте в транспортна позиция.
2. Проверете дължината на компресионната пружина.

Забележка: Номиналната дължина е 28,2 см за косачки с платформи 91 см и 25,7 см за косачки с платформи 102 см (Фигура 87).

3. Регулирайте това разстояние, като разхлабете контрагайката на пружината и завъртите гайката на всяка пружина (Фигура 87).

Смяна на дефлектора за трева

⚠ ВНИМАНИЕ

Непокрит отвор за разтоварване може да позволи на машината да изхвърли обекти към странични лица, което да доведе до сериозно нараняване. Също така може да се случи контакт с ножовете.

Не работете с машината без поставен капак, планка за мулчиране, дефлектор или кош за трева.

1. Свалете контрагайката, болта, пружината и дистанционния елемент, които държат дефлектора към шарнирните скоби (Фигура 88).

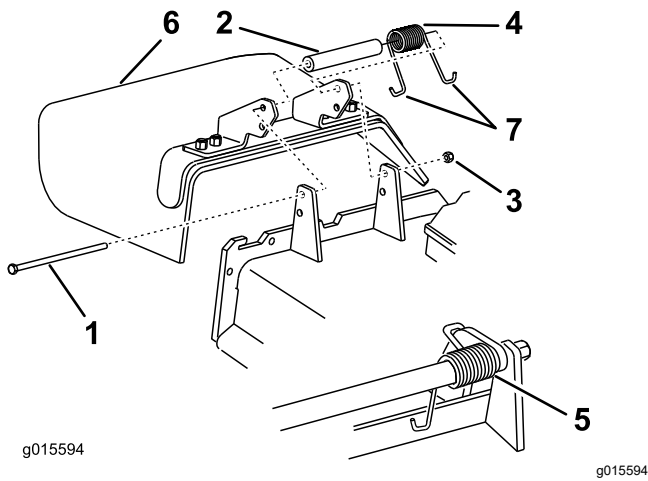
Почистване

Почистване под косачката Платформа

Интервал на сервизното обслужване: Преди всяка употреба или ежедневно

Преди всяка употреба или ежедневно

Премахвайте ежедневно натрупаната под косачката трева.



Фигура 88

- | | |
|------------------------|---------------------------------------|
| 1. Болт | 5. Пружина (монтирана) |
| 2. Дистанционна втулка | 6. Дефлектор за трева |
| 3. Контрагайка | 7. Край с J-образна кука на пружината |
| 4. Пружина | |

2. Свалете повредения или износен дефлектор за трева.
3. Поставете дистанционния елемент и пружината към дефлектора за трева.
4. Поставете 1 J-образен край на пружината зад ръба на платформата на косачката.

Забележка: Уверете се, че 1 J-образен край на пружината е монтиран зад ръба на платформата на косачката, преди да монтирате болта както е показано на [Фигура 88](#).

5. Монтирайте болта и гайката.
6. Поставете 1 J-образен край на пружината около дефлектора за трева ([Фигура 88](#)).

Важно: Дефлекторът за трева трябва да може да се върти. Повдигнете дефлектора нагоре до напълно отворено положение и се уверете, че се върти до крайно долно положение.

1. Паркирайте машината върху равна повърхност, освободете BOM, преместете лостове за управление на движението в позиция NEUTRAL-LOCK (Неутрално-заклучено) и задействайте ръчната спирачка.
2. Преди да напуснете мястото на оператора, изгасете двигателя, извадете ключа и изчакайте спирането на всички движещи се части.
3. Повдигнете предната част на машината и използвайте криковата опора за придържане на косачката.

Изхвърляне на отпадъци

Двигателно масло, акумулатори, хидравлична течност и охлаждащо вещество за двигателя са замърсители на околната среда. Изхвърляйте ги в съответствие с вашите държавни и местни разпоредби.

Съхранение

Безопасност при съхранение

- Преди съхраняване на машината оставете двигателя да се охлади.
- Не съхранявайте машината или горивото в близост до пламъци или не източвайте гориво на закрито.

Почистване и съхранение

Интервал на сервизното обслужване: Преди съхранение

Преди съхранение

1. Освободете вала на отводна мощност (ВОМ), задействайте ръчната спирачка, изключете двигателя и извадете ключа.
2. Махнете остатъци от трева, замърсявания и боклуци от външните части на машината, особено от двигателя.

Важно: Можете да миете машината с неагресивен препарат и вода. Не мийте машината с течност под налягане. Избягвайте да използвате прекалено много вода при миене, особено близо до задвижващата система и двигателя. Миенето с вода или пара под налягане може да избути замърсяване и вода в критичните части като лагерите на шпиндела и електрическите ключове.

3. Почистете замърсяванията и парчетата трева от външната част на ребрата на цилиндровата глава на двигателя и корпуса на вентилатора.
4. Проверете ръчната спирачка, вижте [Изпитване на ръчната спирачка \(Страница 49\)](#).
5. Извършете обслужване на въздухопречиствателя, вижте [Обслужване на въздухопречиствателя \(Страница 35\)](#).
6. Гресируйте машината, вижте [Смазване \(Страница 33\)](#).
7. Сменете маслото на двигателя; вижте [Смяна на маслото на двигателя \(Страница 37\)](#).
8. Проверете налягането в гумите; вижте [Проверка на налягането в гумите \(Страница 46\)](#).
9. За дългосрочно съхранение направете следното:

- A. Налейте стабилизатор/добавка в горивото в резервоара в съответствие с инструкциите на производителя на стабилизатора.
- B. Оставете двигателя да работи 5 минути, за да се разпространи кондиционираното гориво по горивната система.
- C. Спрете двигателя, оставете да изстине и източете горивото от резервоара, вижте [Източване на горивния резервоар \(Страница 40\)](#), или оставете двигателя да работи, докато сам изгасне.
- D. Стартирайте двигателя и го оставете да работи, докато изгасне сам. Повторете със задействан смукач (ако има), докато двигателят не се стартира.
- E. Изхвърлете горивото правилно, рециклирайте го в съответствие с местните разпоредби.

Важно: Не съхранявайте гориво, което съдържа добавка за стабилизиране/кондициониране по-дълго от времето, препоръчано от производителя на стабилизатора за гориво.

10. Свалете запалителните свещи и проверете състоянието им, вижте [Обслужване на свещта \(Страница 38\)](#).
11. При свалени запалителни свещи налейте 15 ml (2 супени лъжици) двигателно масло в отвора за запалителната свещ и използвайте стартера, за да завъртите двигателя и да разпределите маслото вътре в цилиндъра.
12. Монтирайте запалителните свещи, но не свързвайте проводника към запалителните свещи.
13. Проверете и притегнете всички крепежи. Ремонтнайте или сменете всички части, които са повредени или повредени.
14. Боядисайте евентуално наличните драскотини или оголени метални повърхности с боя от упълномощен за сервизно обслужване дилър.
15. Съхранявайте машината в чист, сух гараж или място за съхранение. Извадете ключа от превключвателя и го съхранявайте на леснозапомнящо се място. Покрийте машината, за да я предпазите, и я поддържайте чиста.

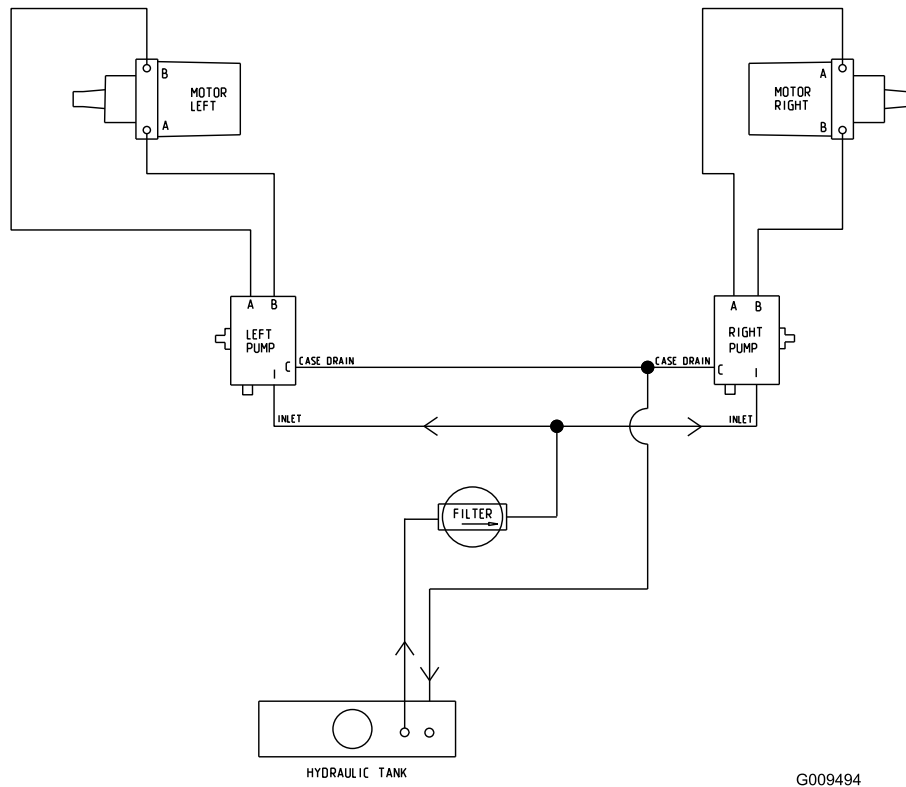
Отстраняване на неизправности

Проблем	Възможна причина	Внасяне на корекции
Двигателят не се стартира, стартира се трудно или не успява да се задържи стартиран.	<ol style="list-style-type: none"> 1. Резервоарът за гориво е празен или отсекателният клапан е затворен. 2. Управлението на смукача не е задействано. 3. Проводник на запалителна свещ е разхлабен или прекъснат. 4. Запалителната свещ има нагар, замърсена е или междината е неправилна. 5. Въздухоочистителят е замърсен. 6. Замърсяването е в горивния филтър. 7. В горивната система има замърсяване, вода или застояло гориво. 8. Междината между блокиращите превключватели за безопасност не е правилна. 	<ol style="list-style-type: none"> 1. Напълнете резервоара с гориво и отворете клапана 2. Задействайте управлението на смукача. 3. Свържете кабела към запалителната свещ. 4. Монтирайте нова запалителна свещ с правилна междина. 5. Извършете обслужване на филтърния елемент на въздухопречистителя. 6. Заменете горивния филтър. 7. Обърнете се към упълномощен за сервизно обслужване дилър. 8. Обърнете се към упълномощен за сервизно обслужване дилър.
Двигателят губи мощност.	<ol style="list-style-type: none"> 1. Товарът на двигателя е прекомерен. 2. Въздухоочистителят е замърсен. 3. Нивото на маслото в картера е ниско. 4. Охлаждащите перки и проходите за въздух под корпусите на вентилатора на двигателя са запушени. 5. Запалителната свещ има нагар, замърсена е или междината е неправилна. 6. Вентилационният отвор в капачката за гориво е запушен. 7. Замърсяването е в горивния филтър. 8. В горивната система има замърсяване, вода или застояло гориво. 	<ol style="list-style-type: none"> 1. Намалете скоростта на придвижване. 2. Извършете обслужване на филтърния елемент на въздухопречистителя. 3. Добавете масло в картера. 4. Отстранете препятствията от охлаждащите перки и проходите за въздух. 5. Монтирайте нова запалителна свещ с правилна междина. 6. Почистете или сменете капачката за гориво. 7. Заменете горивния филтър. 8. Обърнете се към упълномощен за сервизно обслужване дилър.
Двигателят прегрява.	<ol style="list-style-type: none"> 1. Товарът на двигателя е прекомерен. 2. Нивото на маслото в картера е ниско. 3. Охлаждащите перки и проходите за въздух под корпусите на вентилатора на двигателя са запушени. 	<ol style="list-style-type: none"> 1. Намалете скоростта на придвижване. 2. Добавете масло в картера. 3. Отстранете препятствията от охлаждащите перки и проходите за въздух.

Проблем	Възможна причина	Внасяне на корекции
Машината не се управлява.	<ol style="list-style-type: none"> 1. Нивото в резервоара за хидравлична течност е ниско. 2. Има въздух в хидравличната система. 3. Ремък за задвижване на помпата се изхлузва. 4. Липсва пружина на паразитната ролка на ремък за задвижване на помпата. 5. Байпасен клапан на помпата е отворен. 	<ol style="list-style-type: none"> 1. Добавете хидравлична течност в резервоара. 2. Обезвъздушете хидравличната система. 3. Сменете ремъка за задвижване на помпата. 4. Сменете пружината на паразитната ролка на ремъка за задвижване на помпата. 5. Затегнете байпасните клапани. Затегнете с въртящ момент 12 до 15 N·m.
Има аномални вибрации.	<ol style="list-style-type: none"> 1. Има огънати или дебалансираните режещи ножове. 2. Монтажен болт на нож е разхлабен. 3. Монтажните болтове на двигателя са разхлабени. 4. Има разхлабена ремъчна шайба на двигателя, ремъчна шайба на паразитното колело или ремъчна шайба на нож. 5. Повредена е ремъчна шайба на двигателя. 6. Шпиндел на нож е огънат. 	<ol style="list-style-type: none"> 1. Монтирайте нови режещи ножове. 2. Затегнете монтажния болт на ножа. 3. Затегнете монтажните болтове на двигателя. 4. Затегнете съответната ремъчна шайба. 5. Обърнете се към упълномощен за сервизно обслужване дилър. 6. Обърнете се към упълномощен за сервизно обслужване дилър.
Височината на рязане е неравна.	<ol style="list-style-type: none"> 1. Ножовете не са остри. 2. Режещите ножове са огънати. 3. Платформата на косачката не е нивелирана. 4. Наклонът на платформата на косачката е грешен. 5. Долната страна на платформата на косачката е замърсена. 6. Налягането на гумите не е правилно. 7. Шпиндел на нож е огънат. 	<ol style="list-style-type: none"> 1. Подострете ножовете. 2. Монтирайте нови режещи ножове. 3. Нивелирайте платформата на косачката от всяка страна. 4. Коририрайте наклона отпред назад. 5. Почистете долната страна на платформата на косачката. 6. Регулирайте налягането на гумите. 7. Обърнете се към упълномощен за сервизно обслужване дилър.

Проблем	Възможна причина	Внасяне на корекции
<p>Ножовете не се въртят.</p>	<ol style="list-style-type: none"> 1. Ремък за задвижване на помпата е износен, разхлабен или скъсан. 2. Ремък на задвижването на помпата е излязъл от ремъчната шайба. 3. Ремък на платформата на косачката е износен, разхлабен или скъсан. 4. Ремък на платформата на косачката е излязъл от ремъчната шайба. 5. Пружина на паразитна ролка е счупена или липсва. 6. Електрически съединител е извън настройката. 7. Конекторът на съединителя или проводника е повреден. 8. Електрическият съединител е повреден. 9. Блокиращата система за безопасност не позволява въртене на ножовете. 10. Ключът за BOM е неизправен. 	<ol style="list-style-type: none"> 1. Проверявайте обтягането на ремъка. 2. Монтирайте задвижващия ремък и проверете регулиращите валове и водачите на ремъка за правилната им позиция. 3. Монтирайте нов ремък на платформата на косачката. 4. Монтирайте нова ремъчна шайба на платформата на косачката и проверете ремъчната шайба на паразитната ролка, рамото на паразитната ролка и пружината за правилната им позиция и функциониране. 5. Сменете пружината. 6. Регулирайте въздушната междина на съединителя. 7. Обърнете се към упълномощен за сервизно обслужване дилър. 8. Обърнете се към упълномощен за сервизно обслужване дилър. 9. Обърнете се към упълномощен за сервизно обслужване дилър. 10. Обърнете се към упълномощен за сервизно обслужване дилър.

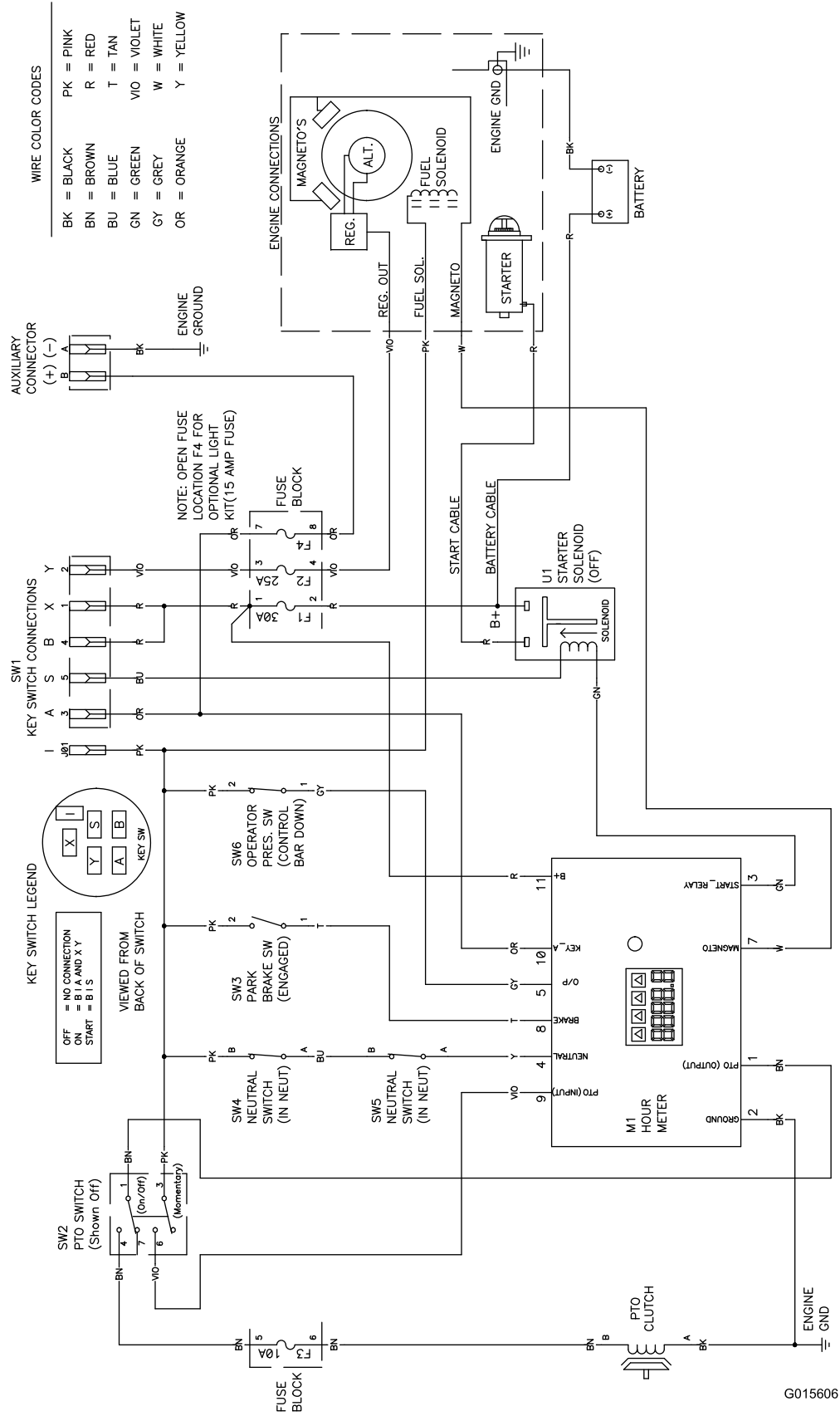
Схеми



G009494

g009494

Хидравлична схема (Rev. A)



G015606

g015606

Електрическа схема (Rev. A)

ЕЕА/УК Уведомление относено поверителността

Как Того използва личната Ви информация

Дружеството Того („Того“) уважава Вашата поверителност. Когато закупвате наши продукти, може да събираме определена лична информация за Вас, или директно от Вас, или чрез местното дружество Того или дилър. Того използва тази информация, за да изпълни договорни задължения, като регистриране на Вашата гаранция, обработка на Ваши гаранционни искове или за да се свърже с Вас в случай на оттегляне на продукти, както и за законни бизнес цели, като измерване на удовлетвореността на клиентите, подобряване на нашите продукти или предоставяне на информация за продукти, които може да Ви интересуват. Того може да споделя информация със свои подразделения, филиали, дилъри или с други бизнес партньори във връзка с тези дейности. Може също да разкрием лична информация, когато това се изисква от закона или във връзка с продажба, покупка или сливане на бизнеси. Никога няма да продадем личната Ви информация на друго дружество с маркетингови цели.

Задържане на личната Ви информация

Того ще запази личната Ви информация, докато тя е приложима за гореспоменатите цели и в съответствие с изискванията на закона. За повече информация относно приложимите периоди за задържане на информация се свържете с legal@toro.com.

Обвързаност на Того със сигурността

Личната Ви информация може да се обработва в САЩ или друга страна, която може да има не толкова стриктни закони за защита на данните, колкото Вашата страна на пребиваване. Когато прехвърляме личната Ви информация извън Вашата страна на пребиваване, ще предприемаме изискваните от закона стъпки, за да се уверим, че необходимите предпазни мерки функционират, за да се защити информацията и да се уверим, че се обработва безопасно.

Достъп и коригиране

Може да имате право да коригирате или преглеждате личните си данни, или да възразявате срещу или да ограничавате обработката на данни. За целта се свържете с нас на имейл legal@toro.com. Ако имате притеснения относно начина, по който Того обработва Вашата информация, насърчаваме Ви да повдигнете въпроса директно пред нас. Имайте предвид, че европейските граждани имат правото да се оплачат пред органите за защита на личните данни.