



# Kit de control de accesorios

Unidad de tracción Groundsmaster® Serie 3200 o 3300

Nº de modelo 31994

## Instrucciones de instalación

**Nota:** Los modelos 31900, 31901, 31902 y 31907 requieren el kit de arnés de alimentación adicional (Pieza Nº 140-1559).

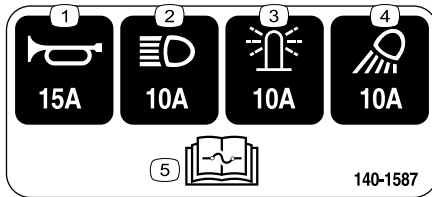
En los modelos con cabina no se utiliza el Kit de arnés de alimentación.

# Seguridad

## Pegatinas de seguridad e instrucciones



Las pegatinas de seguridad e instrucciones están a la vista del operador y están ubicadas cerca de cualquier zona de peligro potencial. Sustituya cualquier pegatina que esté dañada o que falte.



decal140-1587

**140-1587**

- |                  |   |
|------------------|---|
| 1. Claxon – 15 A | 4. Luces de trabajo – 10 A  |
| 2. Faros – 10 A  | 5. Lea el <i>Manual del operador</i> para obtener información sobre los fusibles. |
| 3. Baliza – 10 A |   |

# Instalación

## Piezas sueltas

Utilice la tabla siguiente para verificar que no falta ninguna pieza.

Procedimiento	Descripción	Cant.	Uso
<b>1</b>	No se necesitan piezas	–	Preparación de la máquina.
<b>2</b>	Soporte de los interruptores Clip (¼") Tuerca rápida Placa de montaje de los fusibles Tuerca rápida en U Bloque de fusibles Tornillo (Nº 10 x ¾")	1 6 2 1 4 1 2	Instale los clips, las tuercas rápidas y el bloque de fusibles.



Procedimiento	Descripción	Cant.	Uso
<b>3</b>	Soporte de montaje	2	Instale el soporte de los interruptores.
	Perno de cuello cuadrado (¼" x 2")	4	
	Contratuerca (¼")	2	
	Tornillo de cabeza hexagonal (¼" x ¾")	2	
	Tuerca con arandela prensada (¼")	2	
	Módulo de intermitencia	1	
	Relé	1	
	Arnés de cables	1	
	Brida	2	
	Tapa de los fusibles	1	
	Tornillo moleteado	2	
	Tuerca rápida	2	
	Pegatina	1	
	Tornillo (N° 10 x ⅜")	2	
	Interruptor multifunción	1	
	Tapón	3	
	Interruptor basculante	1	
Cubierta de los mandos	1		
Tornillo de cabeza hexagonal (¼" x ¾")	6		
Grapa circular	2		
Grapa	2		
<b>4</b>	No se necesitan piezas	–	Enrute el arnés de cables.

# 1

## Preparación de la máquina

No se necesitan piezas

### Procedimiento

1. Aparque la máquina en una superficie nivelada.
2. Cambie a PUNTO MUERTO.
3. Baje todos los accesorios (en su caso).
4. Ponga el freno de estacionamiento.
5. Apague el motor y retire la llave.
6. Desconecte la batería; consulte el *Manual del operador* de la máquina.

# 2

## Instalación de los clips, las tuercas rápidas y el bloque de fusibles

Piezas necesarias en este paso:

1	Soporte de los interruptores
6	Clip (1/4")
2	Tuerca rápida
1	Placa de montaje de los fusibles
4	Tuerca rápida en U
1	Bloque de fusibles
2	Tornillo (N° 10 x 3/4")

### Procedimiento

1. Instale los 6 clips y las 2 tuercas rápidas en el soporte de los interruptores (Figura 1).

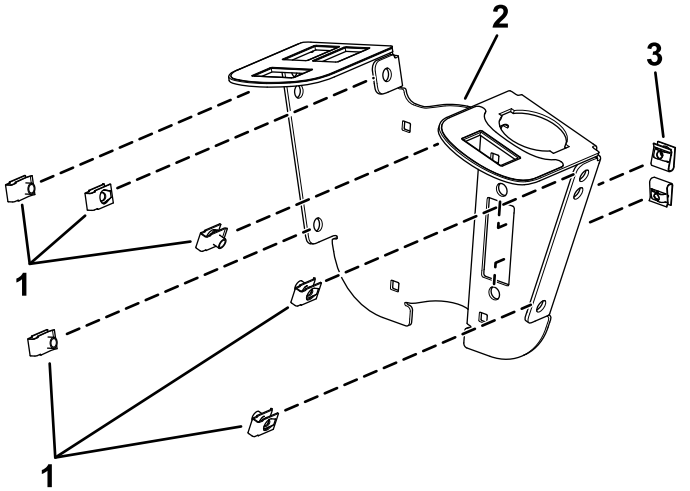


Figura 1

g319851

1. Clip
2. Soporte de los interruptores
3. Tuerca rápida

2. Instale las tuercas rápidas en U en la placa de montaje de los fusibles (Figura 2).

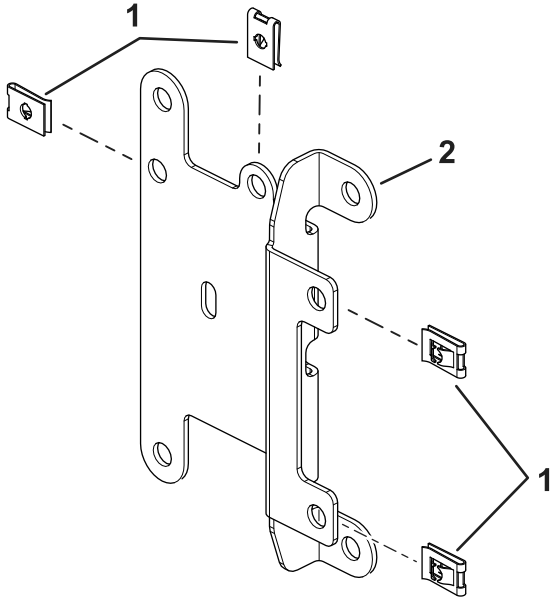


Figura 2

g304335

1. Tuercas rápidas en U
2. Placa de montaje de los fusibles

3. Instale el bloque de fusibles del arnés de cables en la placa de montaje de los fusibles usando 2 tornillos (N° 10 x 3/4"), como se muestra en la Figura 3.

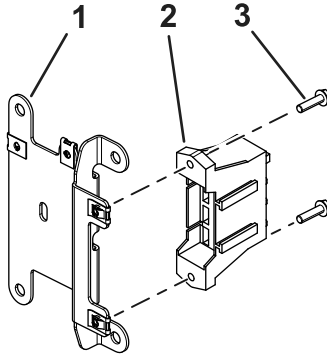


Figura 3

g304300

1. Placa de montaje de los fusibles
2. Bloque de fusibles en el arnés de cables
3. Tornillo (N° 10 x 3/4")

# 3

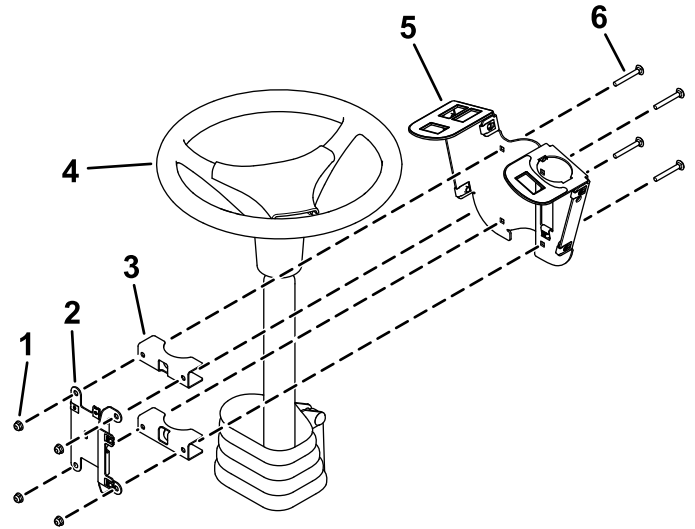
## Instalación del soporte de los interruptores

### Piezas necesarias en este paso:

2	Soporte de montaje
4	Perno de cuello cuadrado (1/4" x 2")
2	Contratuercas (1/4")
2	Tornillo de cabeza hexagonal (1/4" x 3/4")
2	Tuerca con arandela prensada (1/4")
1	Módulo de intermitencia
1	Relé
1	Arnés de cables
2	Brida
1	Tapa de los fusibles
2	Tornillo moleteado
2	Tuerca rápida
1	Pegatina
2	Tornillo (N° 10 x 3/8")
1	Interruptor multifunción
3	Tapón
1	Interruptor basculante
1	Cubierta de los mandos
6	Tornillo de cabeza hexagonal (1/4" x 3/4")
2	Grapa circular
2	Grapa

## Procedimiento

1. Instale provisionalmente el soporte de los interruptores alrededor de la columna de dirección usando 4 pernos de cuello cuadrado (1/4" x 2"), 2 soportes de montaje, la placa de montaje de los fusibles y 4 contratuercas (1/4"), como se muestra en la [Figura 4](#).

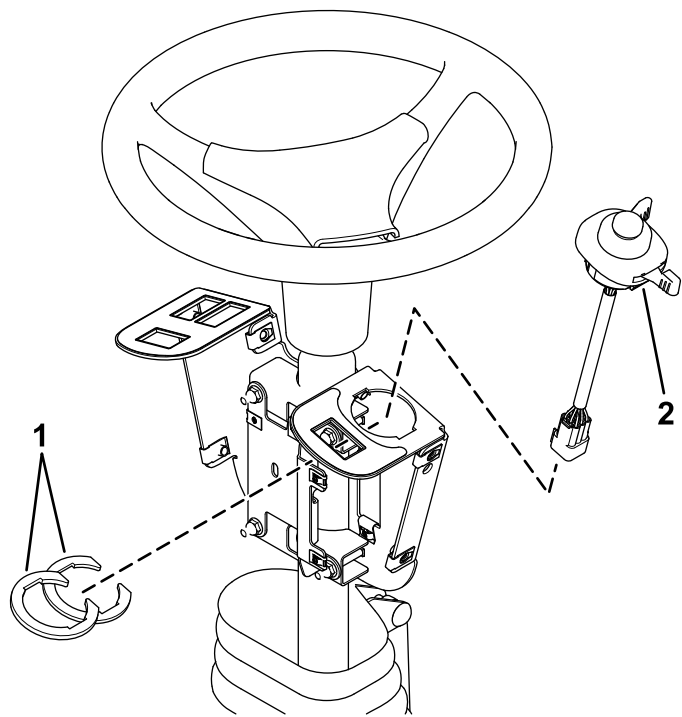


**Figura 4**

1. Contratuercas (1/4")
2. Placa de montaje de los fusibles
3. Soportes de montaje
4. Columna de dirección
5. Soporte de los interruptores
6. Perno de cuello cuadrado (1/4" x 2")

g319856

2. Instale el interruptor multifunción en el soporte de los interruptores y sujételo usando las grapas circulares debajo del orificio del interruptor (Figura 5).

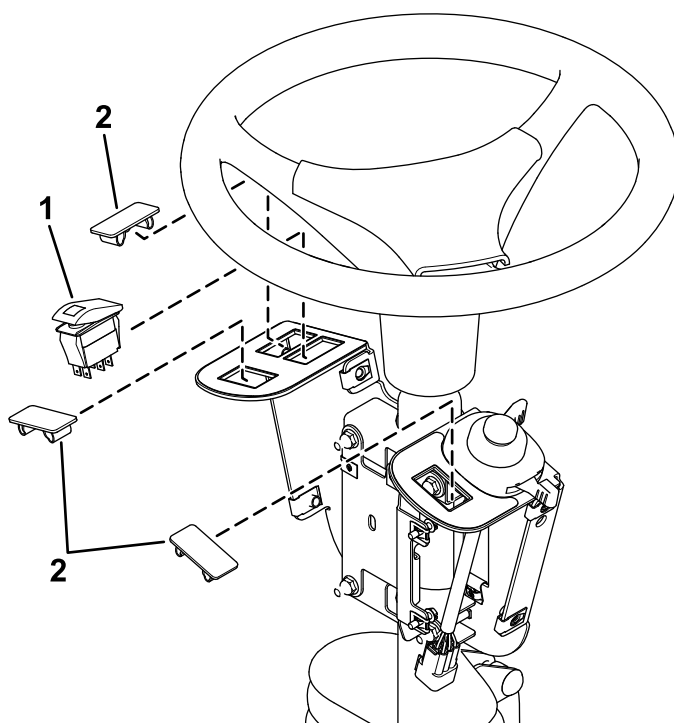


**Figura 5**

g319854

1. Grapas circulares      2. Interruptor multifunción

3. Instale el interruptor basculante y los tapones en el soporte de los interruptores (Figura 6).

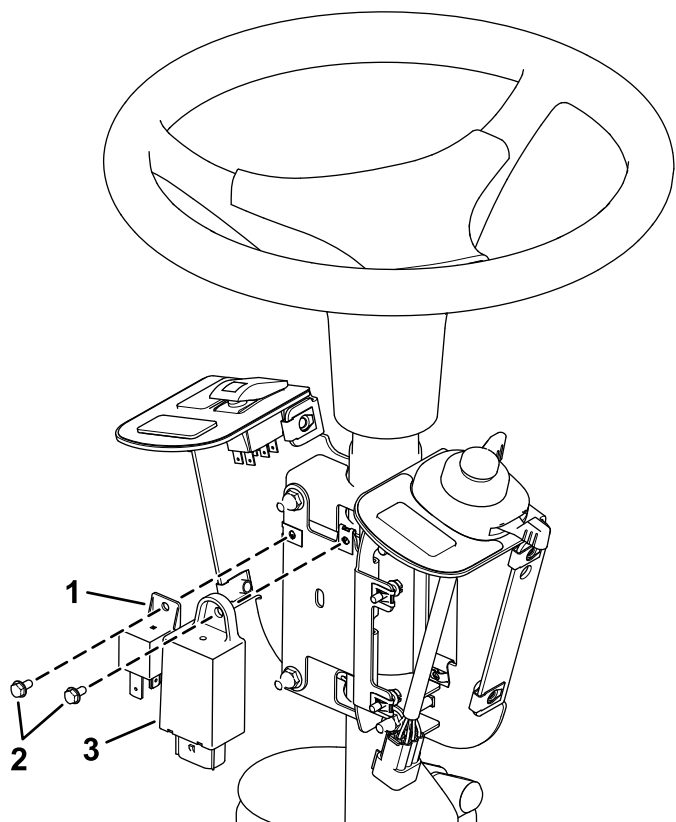


**Figura 6**

g319855

1. Interruptor basculante      2. Tapón

4. Instale el módulo de intermitencia y el relé en la placa de montaje de los fusibles usando 2 tornillos (N° 10 x 3/8"), como se muestra en la [Figura 7](#).

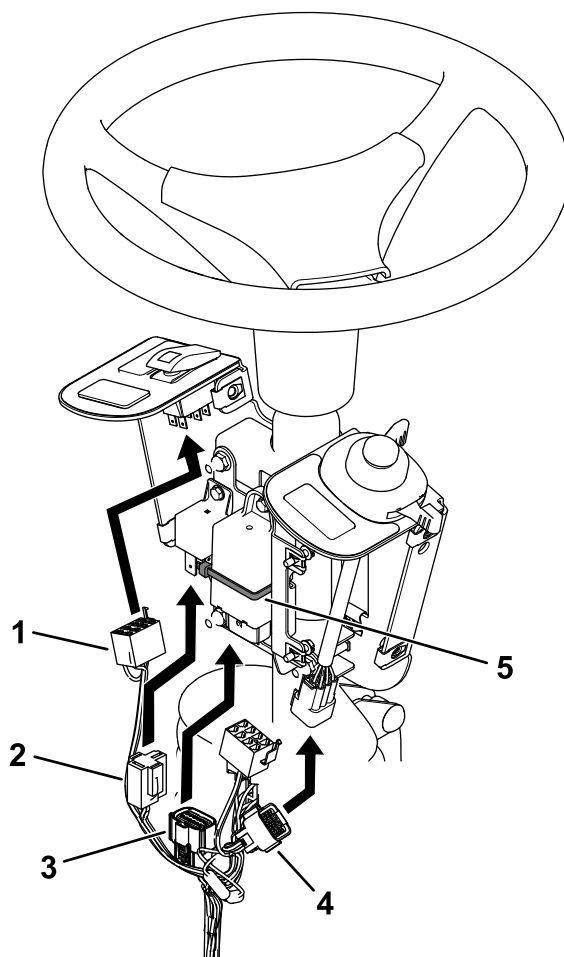


**Figura 7**

g319853

- |                            |                            |
|----------------------------|----------------------------|
| 1. Relé                    | 3. Módulo de intermitencia |
| 2. Tornillo (N° 10 x 3/8") |                            |

5. Sujete el módulo de intermitencia con una brida ([Figura 8](#)).
6. Enchufe el arnés en el interruptor basculante y en el interruptor multifunción ([Figura 8](#)).



**Figura 8**

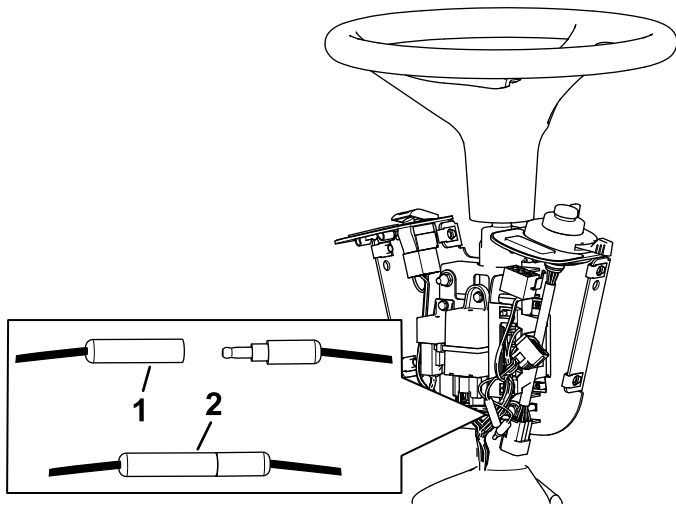
g319850

- |   |  |
|---|--|
| 1. Conector del interruptor basculante  | 4. Conector del interruptor multifunción |
| 2. Conector del relé                    | 5. Brida                                 |
| 3. Conector del módulo de intermitencia |  |

7. Enchufe el arnés de cables en el relé y en el módulo de intermitencia ([Figura 8](#)).
8. Si la máquina se utiliza en Norteamérica, conecte los conectores bala como se muestra en la [Figura 9](#).

**Nota:** No conecte los conectores bala si la máquina se utiliza fuera de Norteamérica. Esta conexión establece la velocidad de intermitencia necesaria para las normas de

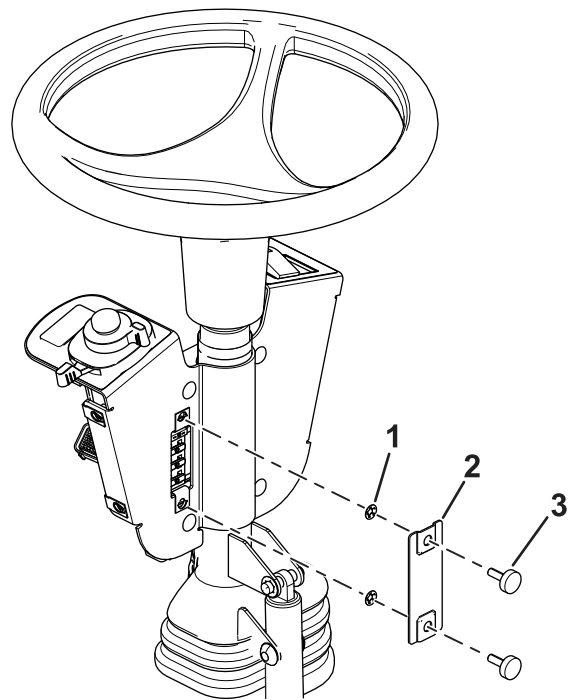
circulación de Norteamérica y de fuera de Norteamérica.



**Figura 9**

g319849

- |   |  |
|---|--|
| 1. No conectado – máquinas utilizadas fuera de Norteamérica | 2. Conectado – máquinas utilizadas en Norteamérica |
|---|--|

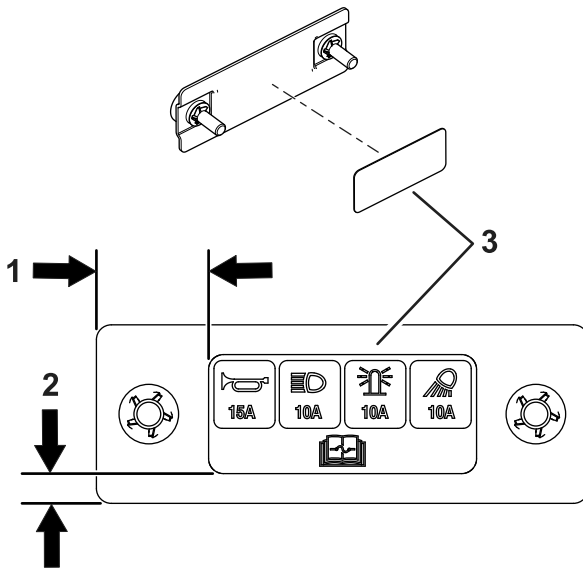


**Figura 11**

g304295

- |                         |                       |
|-------------------------|-----------------------|
| 1. Tuerca rápida        | 3. Tornillo moleteado |
| 2. Tapa de los fusibles |                       |

9. Aplique la pegatina a la tapa del fusible, como se muestra en la [Figura 10](#).



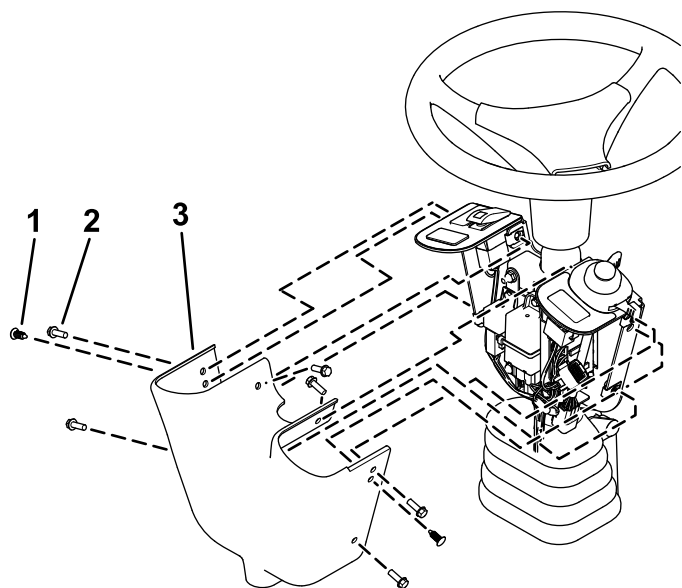
**Figura 10**

g304374

- |                |   |
|----------------|---|
| 1. 25 mm (1")  | 3. Pegatina – interior de la tapa del fusible |
| 2. 6 mm (1/4") |   |

10. Instale la tapa del fusible en el soporte de los interruptores usando 2 tornillos moleteados y 2 tuercas rápidas ([Figura 11](#)).

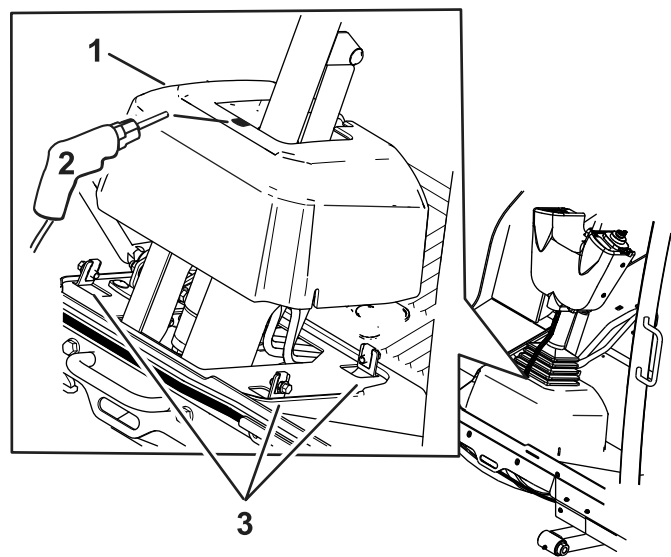
**Nota:** Asegúrese de que las tuercas rápidas se instalan en el interior de la tapa del fusible ([Figura 11](#)).



**Figura 12**

g319852

1. Grapa
2. Tornillo de cabeza hexagonal
3. Cubierta de los mandos



**Figura 13**

g304296

1. Base de la columna de dirección
2. Perfore un orificio de 22 mm ( $\frac{7}{8}$ ").
3. Enrute el arnés por el orificio que perforó en la base.

# 4

## Enrutado del arnés de cables

No se necesitan piezas

### Procedimiento

1. Afloje los pernos alrededor de la base de la columna de dirección ([Figura 13](#))
2. Levante la base y perfore un orificio de 22 mm ( $\frac{7}{8}$ "), como se muestra en la [Figura 13](#).



4. Enrute el conector del arnés de cables de control (P05) hasta el lado derecho de la máquina (Figura 14).

5. Conecte el arnés.

A. Unidades con cabina:

Conecte el conector del arnés de cables de control marcado TO POWER HARNESS (P05) al conector del arnés de cables de la cabina marcado POD CONTROL HARNESS (P04); consulte la Figura 15.

B. Unidades con ROPS:

**Nota:** Asegúrese de que el kit de arnés de alimentación adicional (Pieza N° 140-1559) está instalado.

Conecte el conector del arnés de cables de control marcado TO POWER HARNESS (P05) al conector del arnés de cables de alimentación marcado POD CONTROL HARNESS (P04); consulte la Figura 15.

6. Si están instalados los kits opcionales de claxon o de luces, conecte el arnés de cables a los kits opcionales (Figura 14).

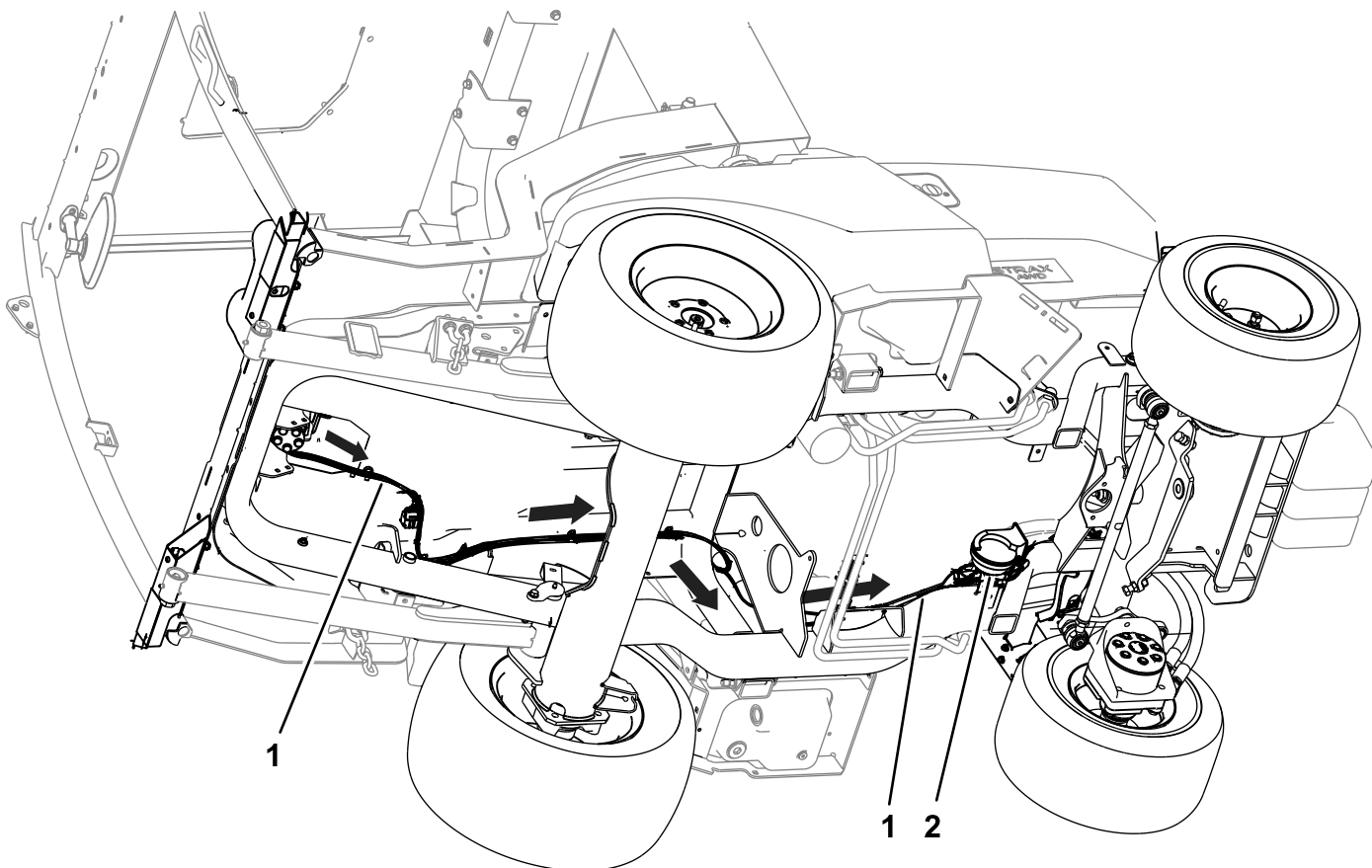
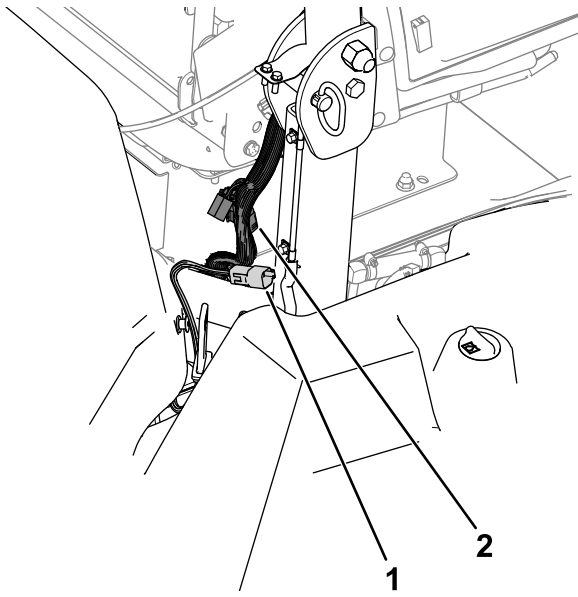


Figura 14

g350514

1. Arnés de cables

2. Conexión del claxon



g304373

**Figura 15**

- |  |  |
|--|--|
| 1. P05 (conector del arnés de cables de control) | 2. P04 (conector del arnés de la cabina) |
|--|--|

- 
7. Conecte la batería; consulte el *Manual del operador* de la máquina.

**Notas:**



**Count on it.**