



Kit de commande d'accessoire

Groupe de déplacement Groundsmaster® série 3200 ou 3300

N° de modèle 31994

Instructions de montage

Remarque: Les modèles 31900, 31901, 31902 et 31907 nécessitent le kit faisceau d'alimentation (réf. 140-1559) supplémentaire.

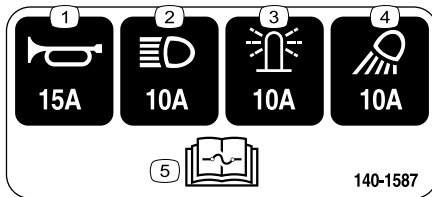
Les modèles à cabine n'utilisent pas le kit faisceau d'alimentation.

Sécurité

Autocollants de sécurité et d'instruction



Des autocollants de sécurité et des instructions bien visibles par l'opérateur sont placés près de tous les endroits potentiellement dangereux. Remplacez tout autocollant endommagé ou manquant.



decal140-1587

140-1587

1. Avertisseur sonore – 15 A
2. Phares – 10 A
3. Gyrophare – 10 A
4. Feux de travail – 10 A
5. Lisez le *Manuel de l'utilisateur* pour tout renseignement sur les fusibles.

Montage

Pièces détachées

Reportez-vous au tableau ci-dessous pour vérifier si toutes les pièces ont été expédiées.

Procédure	Description	Qté	Utilisation
1	Aucune pièce requise	–	Préparation de la machine.
2	Support de commutateurs Clip (¼ po) Écrou rapide Plaque de montage de fusible Clip-écrou rapide Porte-fusibles Vis (n° 10 x ¾ po)	1 6 2 1 4 1 2	Installation des clips, des écrous rapides et du porte-fusibles.



Procédure	Description	Qté	Utilisation
3	Support de fixation	2	Montage du support de commutateurs.
	Boulon de carrosserie (¼ x 2 po)	4	
	Contre-écrou (¼ po)	2	
	Vis à tête hexagonale (¼ x ¾ po)	2	
	Écrou à embase (¼ po)	2	
	Centrale clignotante	1	
	Relais	1	
	Faisceau de câblage	1	
	Attache-câble	2	
	Couvercle du porte-fusibles	1	
	Vis à oreilles	2	
	Écrou poussoir	2	
	Autocollant	1	
	Vis (n° 10 x ⅜ po)	2	
	Commutateur multifonction	1	
	Obturateur de trou	3	
	Interrupteur à bascule	1	
	Couvercle de commande	1	
Vis à tête hexagonale (¼ x ¾ po)	6		
Clip de commutateur	2		
Rivet à pression	2		
4	Aucune pièce requise	–	Acheminement du faisceau de câblage.

1

Préparation de la machine

Aucune pièce requise

Procédure

1. Garez la machine sur une surface plane et horizontale.
2. Sélectionnez le POINT MORT.
3. Abaissez tous les accessoires (selon l'équipement).
4. Serrez le frein de stationnement.
5. Coupez le moteur et enlevez la clé.
6. Débranchez la batterie; voir le *Manuel de l'utilisateur* de la machine.

2

Installation des clips, des écrous rapides et du porte-fusibles

Pièces nécessaires pour cette opération:

1	Support de commutateurs
6	Clip (¼ po)
2	Écrou rapide
1	Plaque de montage de fusible
4	Clip-écrou rapide
1	Porte-fusibles
2	Vis (n° 10 x ¾ po)

Procédure

1. Installez les 6 clips et les 2 écrous rapides sur le support de commutateurs (Figure 1).

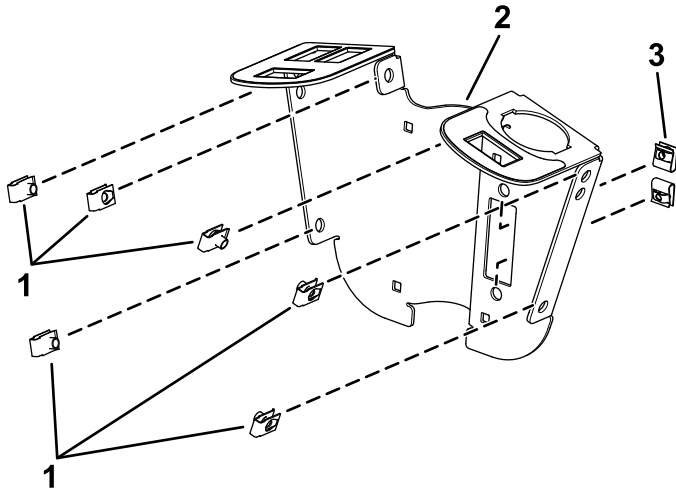


Figure 1

g319851

1. Clip
2. Support de commutateurs
3. Écrou rapide

2. Installez les clips-écrous rapides sur la plaque de montage de fusible (Figure 2).

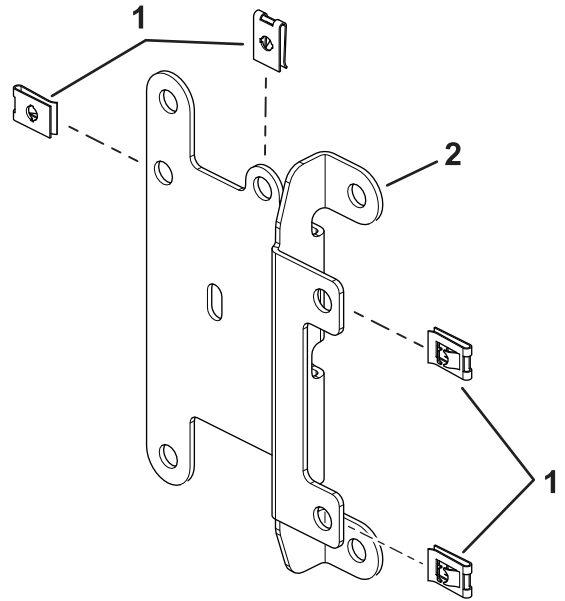


Figure 2

g304335

1. Clips-écrous rapides
2. Plaque de montage de fusible

3. Fixez le porte-fusibles du faisceau sur la plaque de montage à l'aide de 2 vis (n° 10 x ¾ po), comme montré à la Figure 3.

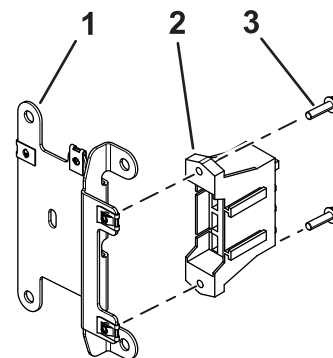


Figure 3

g304300

1. Plaque de montage de fusible
2. Porte-fusibles sur le faisceau de câblage
3. Vis (n° 10 x ¾ po)

3

Montage du support de commutateurs

Pièces nécessaires pour cette opération:

2	Support de fixation
4	Boulon de carrosserie (1/4 x 2 po)
2	Contre-écrou (1/4 po)
2	Vis à tête hexagonale (1/4 x 3/4 po)
2	Écrou à embase (1/4 po)
1	Centrale clignotante
1	Relais
1	Faisceau de câblage
2	Attache-câble
1	Couvercle du porte-fusibles
2	Vis à oreilles
2	Écrou poussoir
1	Autocollant
2	Vis (n° 10 x 3/8 po)
1	Commutateur multifonction
3	Obturateur de trou
1	Interrupteur à bascule
1	Couvercle de commande
6	Vis à tête hexagonale (1/4 x 3/4 po)
2	Clip de commutateur
2	Rivet à pression

Procédure

1. Fixez légèrement le support autour de la colonne de direction avec 4 boulons de carrosserie (1/4 x 2 po), 2 supports de fixation, la plaque de montage de fusible et 4 contre-écrous (1/4 po), comme montré à la [Figure 4](#).

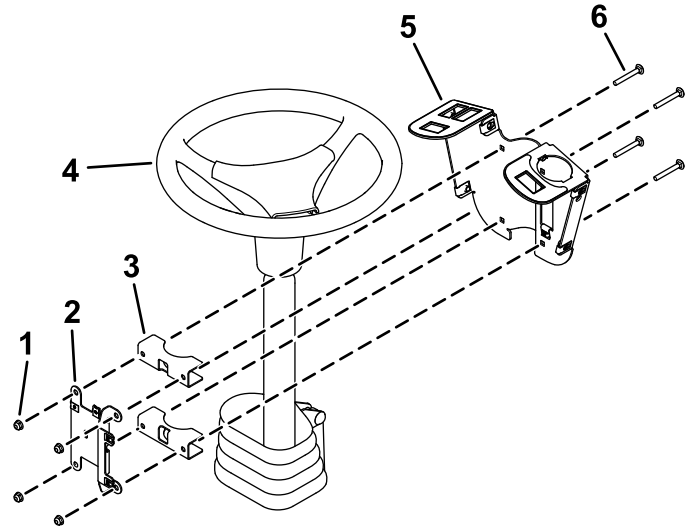


Figure 4

g319856

- | | |
|---------------------------------|---------------------------------------|
| 1. Contre-écrous (1/4 po) | 4. Colonne de direction |
| 2. Plaque de montage de fusible | 5. Support de commutateurs |
| 3. Supports de fixation | 6. Boulon de carrosserie (1/4 x 2 po) |

2. Installez le commutateur multifonction sur son support et fixez-le en place avec les clips placés sous le trou du commutateur (Figure 5).

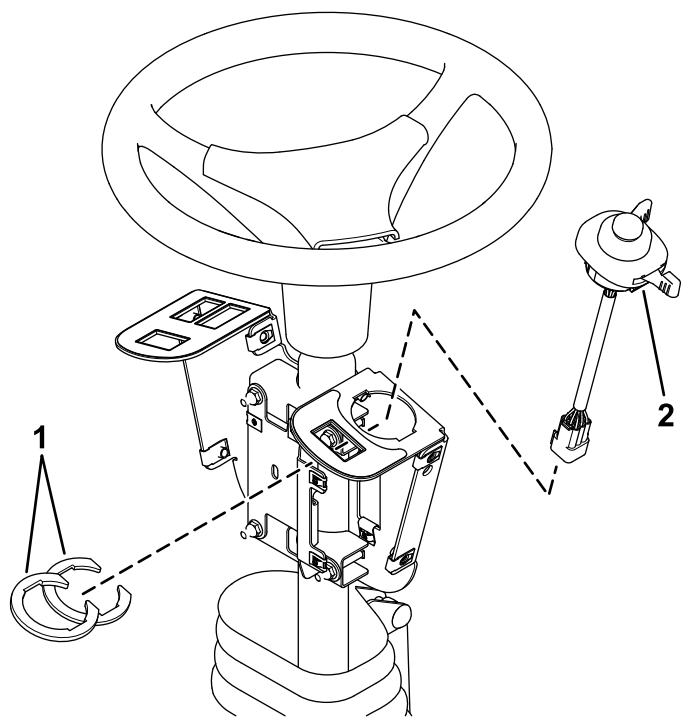


Figure 5

g319854

1. Clips de commutateur 2. Commutateur multifonction

3. Installez le commutateur à bascule et les obturateurs de trou dans le support de commutateurs (Figure 6).

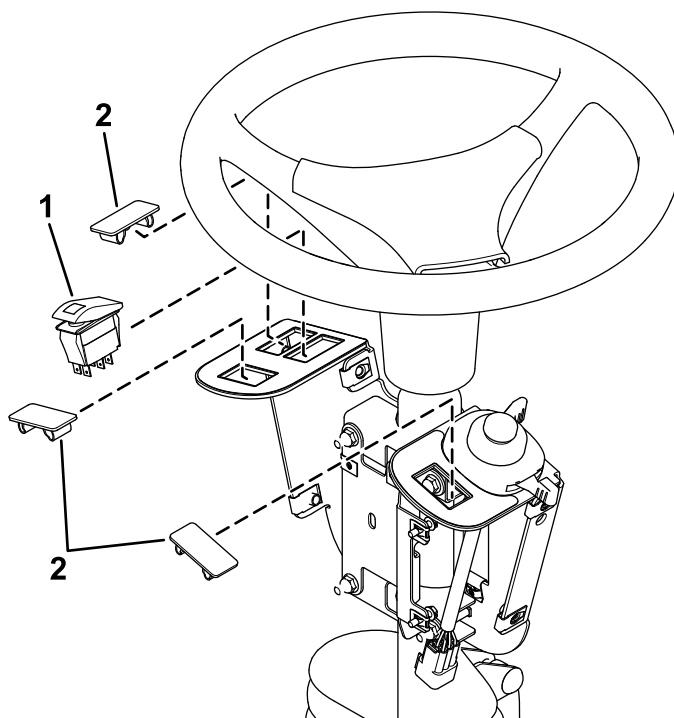


Figure 6

g319855

1. Interrupteur à bascule 2. Obturateur de trou

- Fixez la centrale clignotante et le relais sur la plaque de montage de fusible à l'aide de 2 vis (n° 10 x 3/8 po), comme montré à la [Figure 7](#).

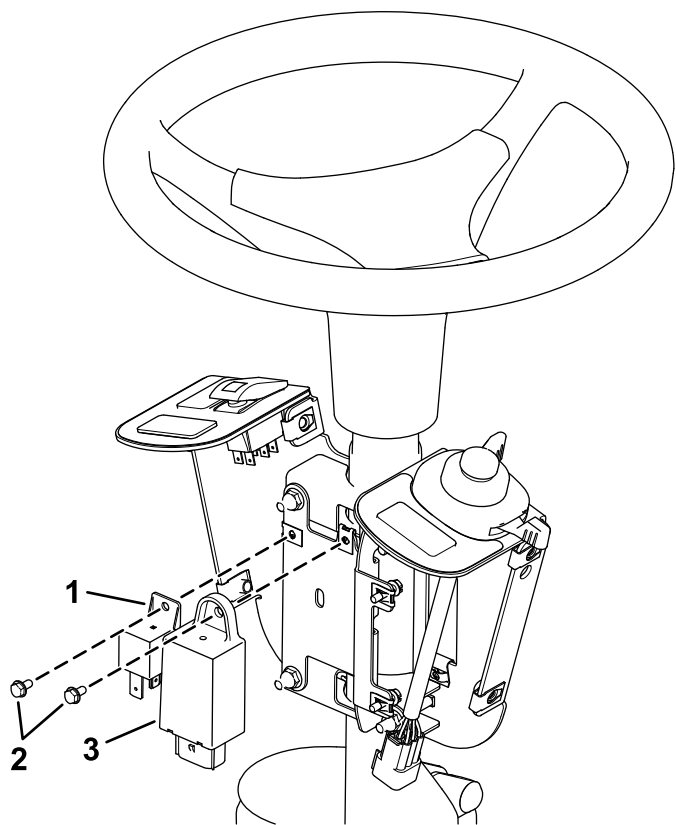


Figure 7

g319853

- | | |
|-------------------------|-------------------------|
| 1. Relais | 3. Centrale clignotante |
| 2. Vis (n° 10 x 3/8 po) | |

- Sécurisez la centrale clignotante avec un attache-câble ([Figure 8](#)).
- Branchez le faisceau à l'interrupteur à bascule et au commutateur multifonction ([Figure 8](#)).

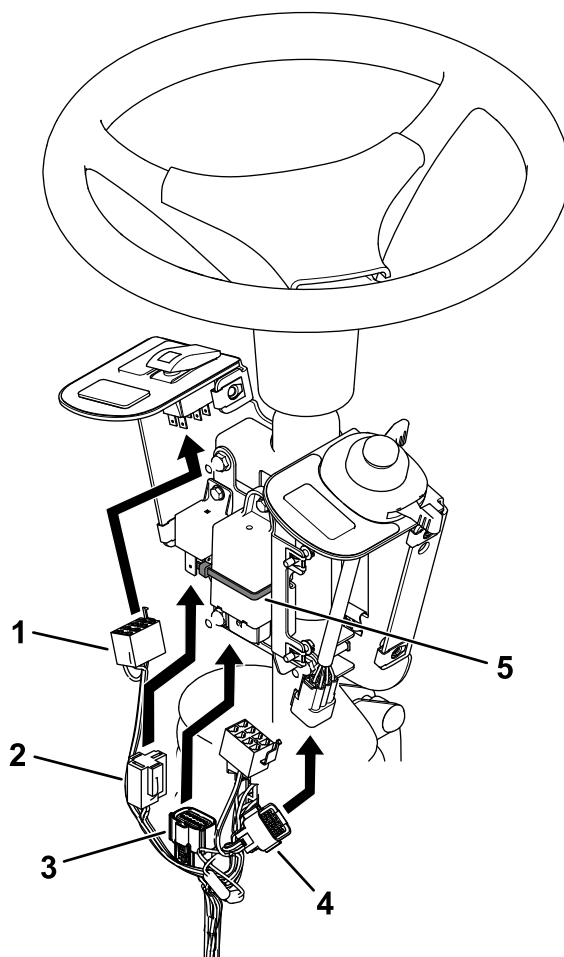


Figure 8

g319850

- | | |
|--|--|
| 1. Connecteur d'interrupteur à bascule | 4. Connecteur d'interrupteur à bascule |
| 2. Connecteur de relais | 5. Attache-câble |
| 3. Connecteur de centrale clignotante | |

- Branchez le faisceau au relais et à la centrale clignotante ([Figure 8](#)).
- Si la machine est utilisée en Amérique du Nord, branchez les connecteurs cylindriques comme montré à la [Figure 9](#).

Remarque: Ne branchez pas les connecteurs cylindriques si la machine est utilisée hors de l'Amérique du Nord.

Cette connexion règle la vitesse de clignotement exigée en Amérique du Nord comparée à la réglementation routière hors de cette zone.

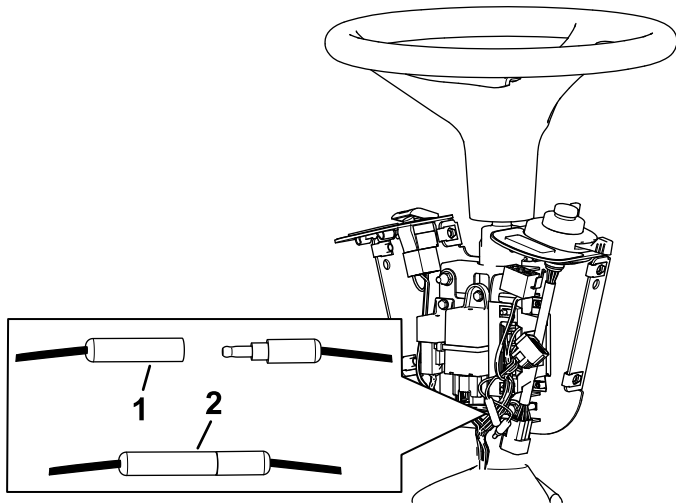


Figure 9

g319849

1. Non connecté – machines hors Amérique du Nord 2. Connecté – machines en Amérique du Nord

9. Apposez l'autocollant sur le couvercle des fusibles, comme montré à la Figure 10.

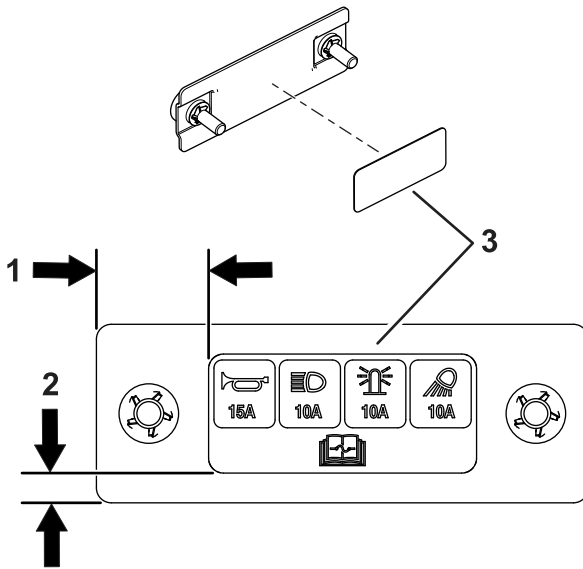


Figure 10

g304374

1. 25 mm (1 po) 3. Autocollant – à l'intérieur du couvercle des fusibles
2. 6,4 mm (¼ po)

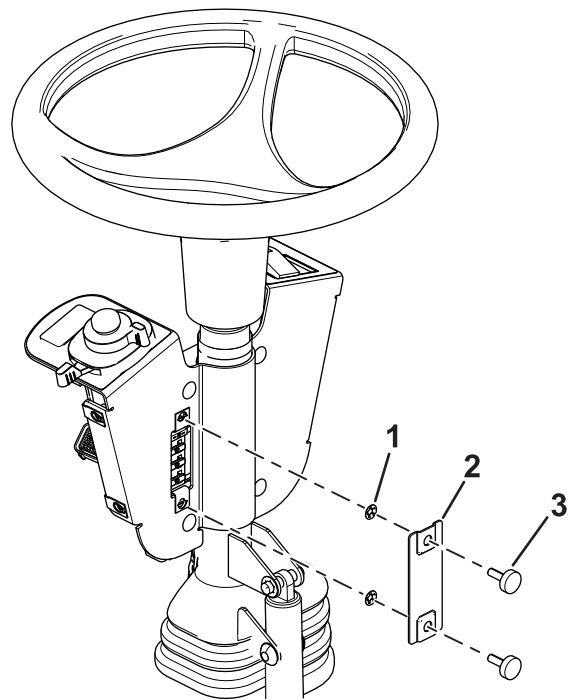


Figure 11

g304295

1. Écrou poussoir 3. Vis à oreilles
2. Couvercle du porte-fusibles

11. Ajustez l'ensemble de commande de façon que les commutateurs soient accessibles.
12. Serrez toutes les fixations.
13. Fixez le couvercle de commande sur le support de commutateurs à l'aide de 2 rivets à pression et de 6 vis à tête hexagonale (1/4 x 3/4 po), comme montré à la Figure 12.

10. Fixez le couvercle des fusibles sur le support de commutateurs à l'aide de 2 vis à oreilles et 2 écrous poussoirs (Figure 11).

Remarque: Veillez à installer les écrous poussoirs à l'intérieur du couvercle des fusibles (Figure 11).

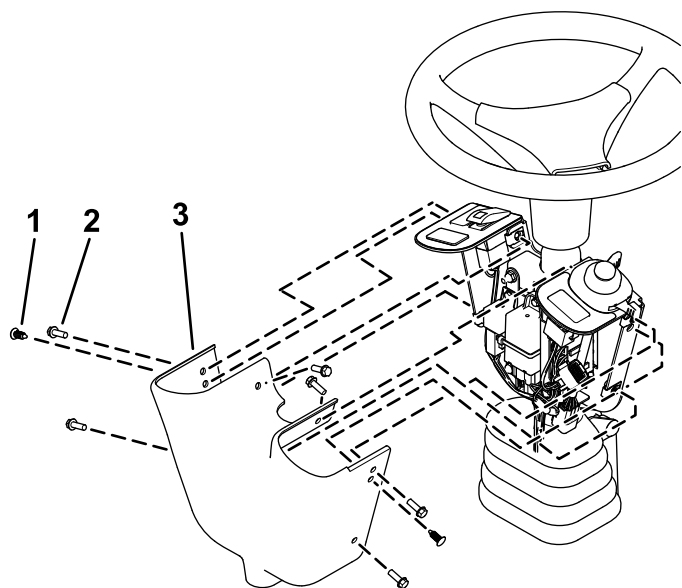


Figure 12

g319852

- 1. Rivet à pression
- 2. Vis à tête hexagonale
- 3. Couvercle de commande

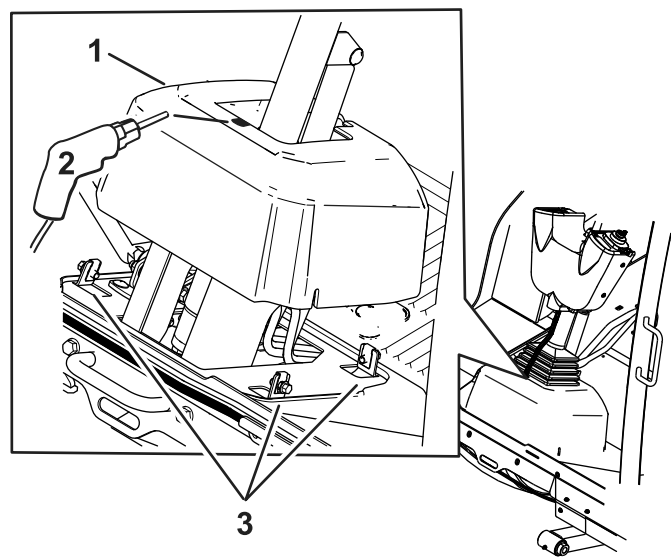


Figure 13

g304296

- 1. Base de colonne de direction
 - 2. Percer un trou de 22 mm (7/8 po)
 - 3. Boulons
3. Faites passer le faisceau par le trou que vous avez percé dans la base.

4

Acheminement du faisceau de câblage

Aucune pièce requise

Procédure

1. Desserrez les boulons autour de la base de la colonne de direction (Figure 13).
2. Élevez la base et percez un trou de 22 mm (7/8 po) comme montré à la Figure 13.

4. Acheminez le connecteur du faisceau de commande (P05) sur le coté droit de la machine (Figure 14).

5. Connectez le faisceau.

A. Machines à cabine :

Branchez le connecteur du faisceau de commande étiqueté TO POWER HARNESS (P05) sur le connecteur du faisceau de la cabine étiqueté POD CONTROL HARNESS (P04); voir Figure 15.

B. Machine à arceau de sécurité :

Remarque: Vérifiez que le kit faisceau d'alimentation supplémentaire (réf. 140-1559) est installé.

Branchez le connecteur du faisceau de commande étiqueté TO POWER HARNESS (P05) sur le connecteur du faisceau d'alimentation étiqueté POD CONTROL HARNESS (P04); voir Figure 15.

6. Lorsque les options kits avertisseur sonore ou d'éclairage sont installées, branchez le faisceau à ces kits (Figure 14).

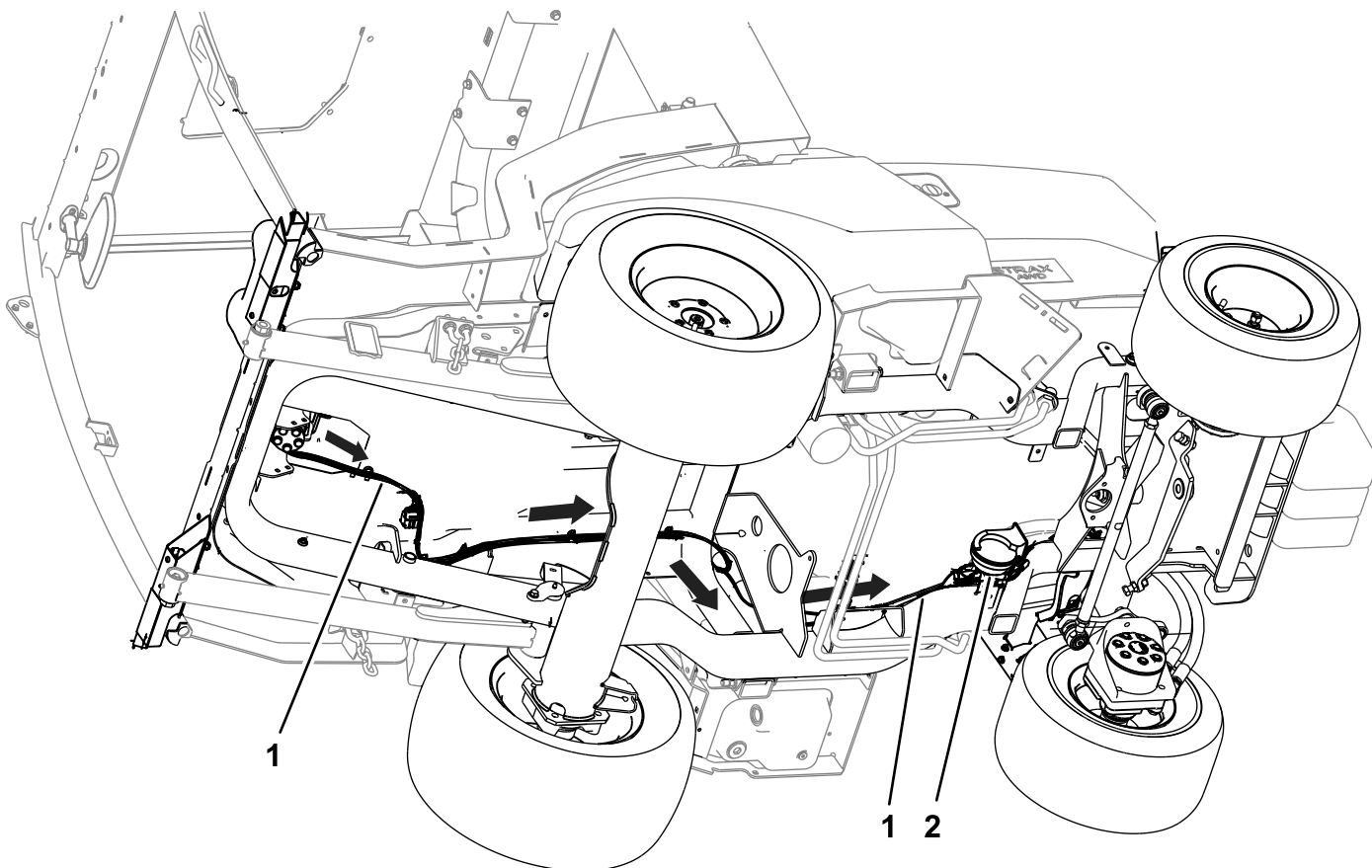
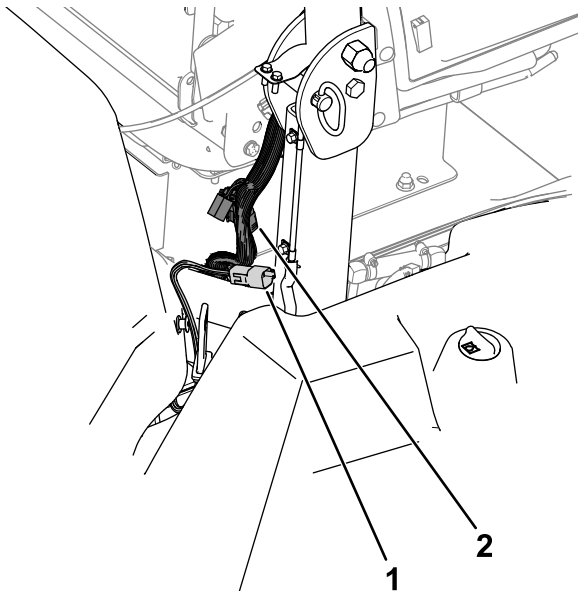


Figure 14

g350514

1. Faisceau de câblage

2. Connexion d'avertisseur sonore



g304373

Figure 15

- | | |
|---|--|
| 1. P05 (connecteur de faisceau de commande) | 2. P04 (connecteur de faisceau de commande de boîtier) |
|---|--|

-
7. Rebranchez la batterie; voir le *Manuel de l'utilisateur* de la machine.

Remarques:



Count on it.