



**Count on it.**

**Kezelői kézikönyv**

**Standard kanál**

**Kompakt kisgépek**

Modellsz. 22340—Sorszám 404650000 és ettől felfelé

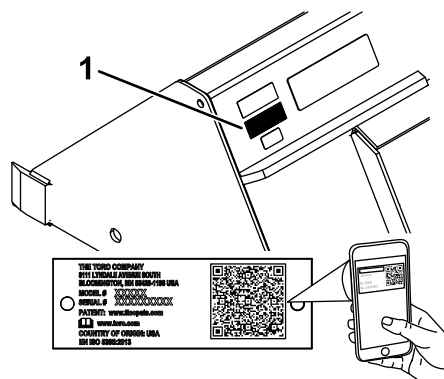


## ▲ FIGYELMEZTETÉS

### KALIFORNIA

#### 65-ös számú figyelmeztetés

A termék használata Kalifornia állam jogszabályai által rákkeltőnek, születési, illetve reprodukciós rendellenességet okozónak nyilvánított vegyi anyag vagy vegyi anyagok hatásának való kitettséget eredményezhet.



Ábra 1

g282899

1. Típus- és sorozatszám címke helye

## Bevezetés

A kanál Toro kisgépen való használatra szánt teherhordó munkaeszköz. Elsődlegesen kövek, föld, homok és egyéb anyagok mozgatására szolgál. A termék nem rendeltetésszerű használata veszélyezteti az Ön és a közelben tartózkodók biztonságát.

Gondosan olvassa el ezt a tájékoztatót, hogy a termék megfelelő üzemeltetését és karbantartását elsajátítva elkerülje a sérüléseket, valamint a termék károsodását. Ön felelős a termék megfelelő és biztonságos üzemeltetéséért.

A [www.Toro.com](http://www.Toro.com) webhelyen további információk is találhatóak, például munkavédelmi tanácsok, oktatóanyagok, tartozékokról szóló információk, segítség márkakereskedés kereséséhez, valamint a termékregisztráció is itt végezhető el.

Ha szervizre, eredeti Toro-alkatrészekre vagy további információkra van szüksége, forduljon hivatalos márkaszervizhez vagy a Toro ügyfélszolgálatához, és készítse elő terméke típus- és sorozatszámát. Az **Ábra 1** jelzi a típus- és sorozatszám helyét a terméken. Írja fel a számokat az erre előkészített helyre.

**Fontos:** Mobileszköze segítségével a sorozatszámot tartalmazó címkén található QR-kódot (ha van) beolvasva elérheti a garanciális, az alkatrészekre vonatkozó és más termékinformációkat.



Ábra 2

g000502

1. Biztonsági figyelmeztető jelzések

Ez a kézikönyv 2 szót használ az információ kiemelésére. A **Fontos** speciális műszaki információra hívja fel a figyelmet, a **Megjegyzés** külön figyelemre érdemes általános információt hangsúlyoz.

## Tartalom

Biztonság .....	3
Általános óvintézkedések .....	3
Lejtőkkel kapcsolatos óvintézkedések .....	4
A kanállal kapcsolatos biztonsági előírások .....	4
Karbantartással és tárolással kapcsolatos biztonsági előírások .....	4
Biztonsági és tájékoztató címkék .....	5
Termékáttekintés .....	5
Műszaki adatok .....	5
A kapacitás maximális anyagsűrűsége .....	5
Üzemeltetés .....	6
A munkaeszköz fel- és leszerelése .....	6

A kanál megtöltése .....	6
Szállítási helyzet.....	7
Tárolás .....	7

# Biztonság

## **▲ VESZÉLY**

A munkaterületen föld alatti elektromos közművezetékek haladhatnak át. Ezeket megsértve áramütés vagy robbanás is bekövetkezhet.

A munkaterületen jelölje be a közművek helyét, és ne végezzen ásást a jelölt területeken. Forduljon a helyi földmérőkhöz vagy a közműellátó vállalatokhoz a közművek megjelölése ügyében (az Amerikai Egyesült Államokban például hívja a 811-et, Ausztráliában az 1100-at az államközi jelölő szolgáltatásért).

## Általános óvintézkedések

A súlyos, akár végzetes sérülések elkerülése érdekében mindig kövesse a biztonsági utasításokat.

- **Ne szállítsa a munkaeszközt felemelt karokkal.**  
A munkaeszközt mindig a talaj közelében tartva szállítsa; lásd: [Szállítási helyzet \(oldal 7\)](#).
- A munkaterületen jelölje be a felszín alatti közművek és egyéb objektumok helyét, és ne végezzen ásást a jelölt területeken.
- A motor beindítása előtt olvassa el és értelmezze a *Kezelői kézikönyv* tartalmát.
- A gép működtetését teljes odafigyeléssel végezze. Ne bonyolódjon olyan tevékenységbe, amely elvonhatja a figyelmét, különben személyi sérülés vagy anyagi kár lehet a következmény.
- Ne engedje, hogy gyermekek vagy oktatásban nem részesült személyek üzemeltessék a gépet.
- Tartsa távol kezét és lábát a mozgó részekről és munkaeszközöktől.
- Ne működtesse a gépet felszerelt és üzemképes védőburkolatok és biztonsági berendezések nélkül.
- Tartsa távol a járókelőket és a háziállatokat a géptől.
- Álljon meg a géppel, állítsa le a motort és vegye ki az indítókulcsot, mielőtt megkezdene a gép szervizelését, tankolását, vagy elhárítaná annak eltömődését.

A gép nem megfelelő használata vagy karbantartása személyi sérüléshez vezethet. A lehetséges sérülések elkerülése érdekében kövesse a biztonsági útmutatóban leírtakat, és mindig ügyeljen a biztonsági figyelmeztető szimbólumra (▲), amelynek jelentése lehet Figyelem, Vigyázat vagy Veszély – személyes

biztonsági utasítások. Az utasítások be nem tartása súlyos személyi sérüléshez vagy halálhoz vezethet.

## Lejtőkkel kapcsolatos óvintézkedések

- **Hegyemenetben és völgyemenetben a gép nehezebb oldala mindig a hegy felé nézzen.** A gép súlyeloszlása a különböző munkaeszközök felszerelésével megváltozik. Üres teherhordó munkaeszköz esetén a gép súlypontja hátulra, rakott teherhordó munkaeszköz esetén előre tolódik el. A legtöbb egyéb munkaeszköz a gép súlypontját előre tolja el.
- **Tartsa a munkaeszközt leengedett helyzetben, amikor lejtős úton halad.** Lejtős úton a munkaeszköz megemelése befolyásolhatja a gép stabilitását.
- A lejtők a megcsúszásos és borulásos balesetek fő tényezői, amelyek súlyos sérülésekhez vezethetnek. A gép üzemeltetése bármilyen lejtőn vagy egyenetlen terepen különös óvatosságot igényel.
- Dolgozzon ki saját szabályokat és eljárásokat a lejtőkön való munkavégzéshez. Az eljárásoknak tartalmazniuk kell a helyszín felmérését annak meghatározásához, hogy melyik lejtők biztonságosak gép működtetéséhez. Mindig használja józan eszét és ítélőképességét a felmérés során.
- Lejtőn lassítson le, és különösen körültekintően dolgozzon. A talajfeltételek befolyásolják a gép stabilitását.
- Kerülje a lejtőn való elindulást és megállást. Ha a gép elveszítené a tapadását, ereszkedjen le a lejtőn lassan és egyenesen.
- Lejtős szakaszokon kerülje a kanyarodást. Ha kanyarodnia kell, végezze azt lassan, a gép nehezebb felét az emelkedő irányában tartva.
- A lejtőn minden mozgást lassan és fokozatosan végezzen. Ne változtassa hirtelen se a sebességét, se az irányát.
- Ha kényelmetlennek érzi a lejtőn való munkát, ne végezze azt.
- Ügyeljen a gödrökre, keréknyomokra és huppanókra, mert egyenetlen talajon a gép felborulhat. A magas fű akadályokat rejthet.
- Nedves talajfelületen fokozott körültekintéssel dolgozzon. A tapadás csökkenése megcsúszást okozhat.
- Vizsgálja meg a területet, hogy kellően stabil-e a talaj a gép megtartásához.

- Legyen különösen óvatos, ha az alábbiak közelében dolgozik a géppel:
  - Suvadások
  - Árkok
  - Töltések
  - Vizek

A gép hirtelen felborulhat, ha az egyik lánctalpa alól eltűnik a talaj. Tartson biztonságos távolságot a gép és bármilyen veszély között.

- Lejtőn ne kapcsoljon fel vagy le munkaeszközt.
- Ne parkoljon a géppel hegyoldalban vagy lejtőn.

## A kanállal kapcsolatos biztonsági előírások

- A gép működtetése, beállítása vagy javítása során viseljen kesztyűt, védőszemüveget, hosszú szárú nadrágot, csúszásgátló lábbelit és hallásvédelmi eszközt.
- Mindig engedje le a munkaeszközt és állítsa le a gépet, mielőtt elhagyja a kezelőállást.
- A munkaeszközt emelés közben tartsa vízszintes helyzetben, hogy ne ömöljön ki hátrafelé a tartalma.

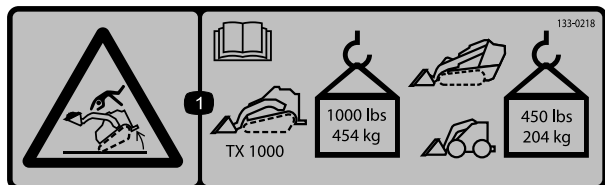
## Karbantartással és tárolással kapcsolatos biztonsági előírások

- Ellenőrizze rendszeresen a kötőelemek megfelelően meghúzott állapotát és a berendezés biztonságos üzemállapotát.
- A munkaeszköz hosszabb tárolásával kapcsolatos fontos részletekért olvassa el a *Kezelői kézikönyvet*.
- Végezze el szükség szerint a biztonsági és utasító címkék karbantartását vagy cseréjét.

# Biztonsági és tájékoztató címkék



A biztonsági címkék és utasítások a kezelő számára feltűnő helyen, a potenciálisan veszélyes területek közelében találhatóak. A sérült vagy hiányzó matricát cserélje le, illetve pótolja.



133-0218

decal133-0218

1. Felborulásveszély – olvassa el a *Kezelői kézikönyvet*; a TX 1000 esetében ne lépje túl a 454 kg terhelhetőséget; a többi modellnél ne lépje túl a 204 kg terhelhetőséget.

**WARNING: Cancer and Reproductive Harm - www.P65Warnings.ca.gov.**  
For more information, please visit [www.ttcoCAProp65.com](http://www.ttcoCAProp65.com)

133-8061

133-8061

decal133-8061

# Termékáttekintés

## Műszaki adatok

**Megjegyzés:** A műszaki adatok és a kialakítás külön értesítés nélkül változhatnak.

Szélesség	104 cm
Hosszúság	58 cm
Magasság	38 cm
Tömeg	78 kg
Úrtartalom	
SAE – kanál peremig mért befogadóképessége	0,12 m <sup>3</sup>
Befogadóképesség púposra halmozva	0,015 m <sup>3</sup>
Maximális teherbírás	
TX 1000	454 kg
Többi modell	204 kg

Az optimális teljesítmény és a gép folyamatos tanúsított biztonsága érdekében csak eredeti Toro-pótalkatrésszeket és -tartozékokat használjon. A más által gyártott pótalkatrésszek és tartozékok használata veszélyes lehet, emellett ez a garanciát is érvényteleníti.

## A kapacitás maximális anyagsűrűsége

A kanállal mozgatható anyagok sűrűsége eltérő lehet, ezért a kanál névleges teherbírása eléréséig vihető anyag maximális mennyisége is változik. Az első 2 táblázat a különböző sűrűségű anyagok szállítható mennyiségét jelzi púposra halmozva, illetve peremig rakottan (azaz csapott kanállal). Az Anyagsűrűség táblázat a leggyakoribb anyagokat és azok sűrűségét sorolja fel.

### TX 1000

Kanál kapacitása	Maximális sűrűség
Peremig rakott (csapott) kanál	3783 kg/m <sup>3</sup>
Púposra rakott kanál	3026 kg/m <sup>3</sup>

**Megjegyzés:** maximális sűrűség = névleges maximális terhelés/kapacitás

### Többi modell

Kanál kapacitása	Maximális sűrűség
Púposra rakott kanál	1360 kg/m <sup>3</sup>
Peremig rakott (csapott) kanál	1676 kg/m <sup>3</sup>

## Anyagsűrűség

Anyag	Sűrűség (hozzávetőleg)
Mészkeg	1250 kg/m <sup>3</sup>
Agyag:	
Zavartalan réteg	1600 kg/m <sup>3</sup>
Száraz	1480 kg/m <sup>3</sup>
Nedves	1660 kg/m <sup>3</sup>
Kavicshordalékkal, száraz	1420 kg/m <sup>3</sup>
Kavicshordalékkal, nedves	1540 kg/m <sup>3</sup>
Szén:	
Antracit, törmelékes	1100 kg/m <sup>3</sup>
Bitumenes, törmelékes	830 kg/m <sup>3</sup>
Föld:	
Száraz, tömör	1510 kg/m <sup>3</sup>
Nedves, tömör	1600 kg/m <sup>3</sup>
Vályog	1250 kg/m <sup>3</sup>
Gránit, törmelékes vagy nagy darabos zúzott	1660 kg/m <sup>3</sup>
Sóder:	
Száraz	1510 kg/m <sup>3</sup>
Bányakavics (kavicsos homok)	1930 kg/m <sup>3</sup>
Száraz, 13–51 mm-es	1690 kg/m <sup>3</sup>
Nedves, 13–51 mm-es	2020 kg/m <sup>3</sup>
Mészkeg, darabos vagy zúzott	1540 kg/m <sup>3</sup>
Homok:	
Száraz	1420 kg/m <sup>3</sup>
Nedves	1840 kg/m <sup>3</sup>
Kavicshordalékkal, száraz	1720 kg/m <sup>3</sup>
Kavicshordalékkal, nedves	2020 kg/m <sup>3</sup>
Homokkő, törmelékes	1510 kg/m <sup>3</sup>
Agyagpala	1250 kg/m <sup>3</sup>
Salak, törmelékes	1750 kg/m <sup>3</sup>
Kőtörmelék	1600 kg/m <sup>3</sup>
Humusz	950 kg/m <sup>3</sup>

# Üzemeltetés

A gép jobb és bal oldalát normál üzemeltetési helyzetben határozza meg.

## A munkaeszköz fel- és leszerelése

A fel- és leszerelési eljárással kapcsolatban lásd a vontatóegység *Kezelői kézikönyvét*.

**Fontos:** A munkaeszköz felszerelése előtt irányítsa a gépet vízszintes felületre, győződjön meg arról, hogy a szerelőlapokon nincs semmilyen szennyeződés, a csapok pedig akadálymentesen elfordíthatók. Ha a csapok szorúlnak, zsírozza meg azokat.

**Megjegyzés:** A munkaeszközt mindig a vontatóegységgel emelje meg és szállítsa.

### ▲ FIGYELMEZTETÉS

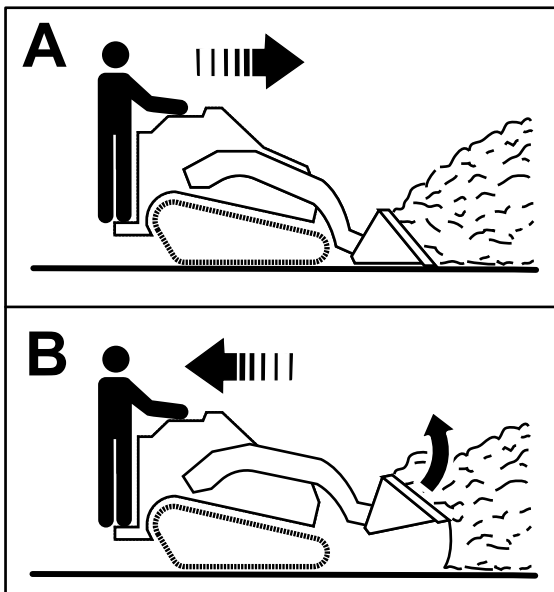
Ha nem tolnak át teljesen a gyorsrögzítő csapok a munkaeszköz szerelőlapján, a munkaeszköz leeshet a gépről, és összezúzhatja Önt vagy a közelben tartózkodókat.

Gondoskodjon arról, hogy a gyorsrögzítő csapok teljesen beüljenek a munkaeszköz szerelőlapjába.

## A kanál megtöltése

1. Engedje le a kanalat a talaj szintjére.
2. Előremenetben elindulva merítse bele a kanalat az anyaghalomba.
3. Amikor a kanál megtelt, billentse kissé hátra, hogy csökkenjen a megemeléssel szembeni ellenállás, és induljon el hátramenetben.

**Fontos:** Mindig a talaj közelében szállítsa a rakományt; lásd: [Szállítási helyzet \(oldal 7\)](#).



Ábra 3

g266856

## Tárolás

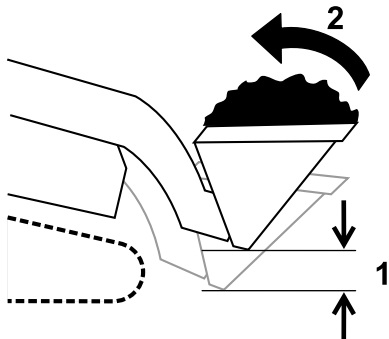
1. Hosszú időtartamú tárolás előtt mossa le a munkaeszközt enyhe mosószeres vízzel a szennyeződések, lerakódásoktól.
2. Fesse be az összes karcos vagy csupaszfémfelületet.

**Megjegyzés:** A festék a márkaszerviztől beszerezhető.

3. Tárolja a munkaeszközt tiszta, száraz garázsban vagy tárolóhelyiségben. Védelme érdekében takarja le és tartsa tisztán.

## Szállítási helyzet

Rakomány szállításakor tartsa a munkaeszközt a lehető legközelebb a talajhoz, 15 cm-nél nem távolabb attól. Billentse hátra, hogy a rakomány vízszintes helyzetben maradjon.



Ábra 4

g240205

1. Nem távolabb, mint 15 cm-re a talajtól
2. Billentse hátra a rakományt.

# 65. számú kaliforniai indítvány, figyelmeztetési információk

## Mi ez a figyelmeztetés?

Találkozhat olyan termékkel, amelyen az alábbi figyelmeztető címke látható:



**FIGYELMEZTETÉS: Rákot okozó és a szaporítószervekre káros hatások –**  
[www.p65Warnings.ca.gov](http://www.p65Warnings.ca.gov).

## Mi az a 65. indítvány?

A 65. indítvány hatálya minden olyan vállalatra érvényes, amely Kaliforniában működik, Kaliforniában értékesít termékeket, Kaliforniában gyárt vagy oda hoz be termékeket. Az indítvány engedélyezi, hogy a kaliforniai kormányzó kezelje és közzétegye a rákot, a születési rendellenességeket és/vagy más reprodukív károkat okozó vegyi anyagok jegyzékét. Az évente frissülő listán több száz, a mindennapi használatú cikkekben megtalálható vegyi anyag szerepel. A 65. indítvány célja a nyilvánosság tájékoztatása az ilyen vegyi anyagoknak való kitétségről.

A 65. indítvány nem tiltja be az ilyen vegyi anyagokat tartalmazó termékek értékesítését, csak előírja, hogy jelenjen meg az ezzel kapcsolatos figyelmeztetés a terméken, annak csomagolásán vagy a hozzá mellékelte dokumentációban. A 65. indítvány figyelmeztetése azt sem jelenti, hogy a termék megsért bármilyen termékbiztonsági szabványt vagy előírást. Kalifornia kormánya egyértelművé tette, hogy a 65. indítvány figyelmeztetése „nem szabályozási határozat, amely szerint a termék »biztonságosnak« vagy »nem biztonságosnak« tekinthető”. Sok ilyen vegyi anyag évek óta használatos a mindennapi termékekben, dokumentált károsító hatás nélkül. További tájékoztatás: <https://oag.ca.gov/prop65/faqs-view-all>.

A 65. indítvány figyelmeztetése azt jelenti, hogy a vállalat (1) értékelte a kitétséget, és arra a megállapításra jutott, hogy az meghaladja a „nem jelentős kockázati szintet”; vagy (2) úgy döntött, hogy a figyelmeztetést saját belátása szerint kihelyezi a felsorolt vegyi anyagok jelenléte miatt, anélkül, hogy felmérné az esetleges kitétség mértékét.

## Ez a törvény mindenütt érvényes?

A 65. indítvány figyelmeztetése kizárólag a kaliforniai törvények hatálya alatt kötelező érvényűek. A figyelmeztetések Kaliforniában számos helyen, beleértve, de nem kizárólagosan éttermekben, élelmiszerboltokban, szállodákban, iskolákban és kórházakban, valamint termékek széles skáláján láthatók. Emellett egyes online és postai úton forgalmazó kiskereskedők is kihelyezik a 65. indítvány figyelmeztetéseit a weboldalukon vagy a katalógusaikban.

## Hogyan viszonyulnak a kaliforniai figyelmeztetések a szövetségi határokhoz?

A 65. indítvány előírásai gyakran szigorúbbak a szövetségi és nemzetközi előírásoknál. Számos olyan anyag létezik, amelynél ki kell helyezni a 65. indítvány figyelmeztetését már olyan szint elérésekor is, amely jóval alacsonyabb a szövetségre elírt határértéknél. A 65. indítvány előírt figyelmeztetési szintje ólom esetében például 0,5 µg/nap, amely jóval alacsonyabb a szövetségi és a nemzetközi szabványok szerinti értékénél.

## Miért nem látható minden hasonló terméken ez a figyelmeztetés?

- A Kaliforniában értékesített termékeken kötelező a 65. indítvány szerinti feliratozás, a másol értékesítettek esetében viszont nem.
- A 65. indítvány által érintett vállalat köthet olyan megállapodást, amely előírja a 65. indítvány figyelmeztetéseinek kihelyezését a termékeire, míg más hasonló termékeket gyártó vállalatokra esetleg nem érvényes ilyen követelmény.
- A 65. indítvány hatálya nem konzisztens.
- Dönthet úgy a vállalat, hogy nem ad figyelmeztetést, mert arra a következtetésre jut, hogy a 65. indítvány szerint nem kötelesek erre; de a termékre vonatkozó figyelmeztetések hiánya nem jelenti azt, hogy a termék mentes a felsorolt vegyi anyagoktól hasonló szinteken.

## Miért teszi ki a Toro ezt a figyelmeztetést?

A Toro úgy döntött, hogy a lehető legtöbb információt megadja vásárlóinak a termékeiről, hogy jól megalapozott döntést hozhassanak a megvásárolni kívánt termékkel és annak használatával kapcsolatban. A Toro egyes esetekben egy vagy több felsorolt vegyi anyag jelenlétének ismeretében a kitétség szintjének értékelése nélkül ad figyelmeztetést, mivel nem minden felsorolt vegyi anyag rendelkezik kitétségi határértékkel. Habár a Toro-termékek esetében a kitétség elhanyagolható, vagy jóval a „nem jelentős kockázat” tartományába esik, a biztonság érdekében a Toro úgy határozott, hogy kihelyezi a 65. indítvány figyelmeztetéseit. Továbbá ha a Toro nem biztosítja ezeket a figyelmeztetéseket, Kalifornia állam vagy egyes magánügyfelek pert indíthatnak, hogy érvényt szerezzenek a 65. indítvány betartásának, ami jelentős büntetéssel jár.