



เครื่องตัดหญ้า ProStripe 560

หมายเลขรุ่น 02657—หมายเลขซีเรียล 404000000 และขับไป

คมของฟปฏบตงาน

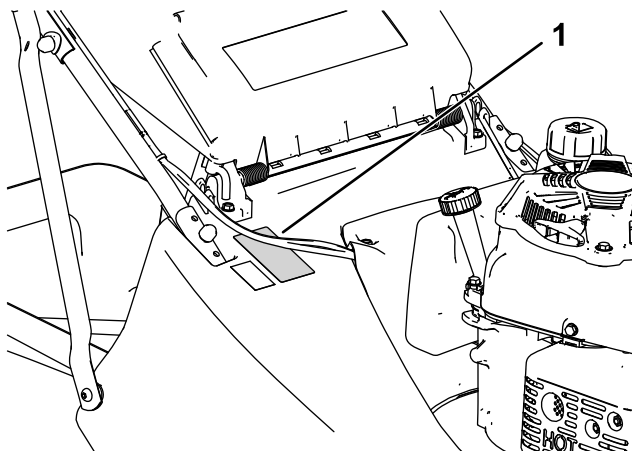
ขอมลเบองตน

เครื่องตัดหญ้าแบบเดินตามทใช้ใบมดโรตารนออกแบบมาเพอพรบจางใบริการตัดหญ้ามออาชพ
เหมาะสำหรัใช้ตัดหญาบนสนามทมการดแลรกษาเป็นอยางดในทพกอาศยหรือพนกเซงพาลนชย
การใช้งานผลตภณทนนอกเหนือจาทดประสงคทกำหนดไว้อาจเปอนตรายตอคนและคนรอบข้างได้

กรณอาอนเอกสารนอยางละเออยดเพอศกษาวรควบคมและบำรงรกษาผลตภณทอยางเหมาะสม
และเพอหลกเลยงการบาดเจบและความเสยหายตอผลตภณท คณมหนาทใช้งานผลตภณทอยางถกตองและปลอดภย

โปรดเขาไปทเวบไซต www.Toro.com เพอดเอกสารความปลอดภยของผลตภณทและเอกสารฝกอบรมการใช้งาน
ขอมลอปกรณเสรม ความชวยเหลือเพอคนหาทวแทนจำหนาย หรือลงทะเบยนผลตภณท

หากคณตองการชอมบำรง อะไหล่แกของ Toro หรือขอมลเพมเติม
โปรดตดตอทวแทนบริการโทรบอนญาตหรือฝ่ายบริการลคคชของ Toro
และเตรยมหมายเลขรุ่นและหมายเลขซีเรียลของผลตภณทไว้ให้พรอม **SU 1**
บอกตำแหน่งของหมายเลขรุ่นและหมายเลขซีเรียลบนผลตภณท จดบนทกหมายเลขในช่องวางทกำหนดให้



SU 1

g281213

1. ปายรุ่นและหมายเลขซีเรียล

เขยนรุ่นผลตภณทและหมายเลขซีเรียลลงในช่องตามลาง:

หมายเลขรุ่น _____ หมายเลขซีเรียล _____

คมอบบนในขอมลเกยวคบบอนตรายทอาจเกดชน และระบขอความความปลอดภยทแสดงดวยสญลภษณเตอนอนตราย (SU 2)
ซงบงบอคอนตรายทอาจสงผลให้เกดการบาดเจบรายแรงหรือเสยชวตหากคณไม่ปฏบตตามขอควรรระวงทแนะนำ





สป 2

สัญลักษณ์เตือนอันตราย

คอมบอลบนใช้คำ 2 คำในการแนบขอมล **สำคัญ** เพื่อให้คุณใส่ใจศึกษาขอมลพิเศษเกี่ยวกับกลไกและ **หมายเหตุ** เพอแนบขอมลทวไปทควรให้ความสนใจเป็นพิเศษ

ผลตกทนโดมาตรฐานตามคำสงยโรปกทงหมดทกเกวยของ หากต้องการรายละเอียดเพิ่มเติม โปรดดเอกสารรับรองมาตรฐาน (DOC) เฉพาะของผลตกทนแยกต่างหาก

การใช้งานหรือการควบคุมอุปกรณ์บนทกนทกปคคุมด้วยป้า พมโม หรือหลยเป็นการฝ้าฝนกฎหมยกรพยกรสารธารณะแห่งแคลฟอรเนีย มาตรา 4442 หรือ 4443 ยกเวนกรณีทกอุปกรณ์ตตตงเครื่องดกสะเทดไฟตามคำจำกัดความในมาตรา 4442 โดยตองบ้ำรงรกษาให้อยในสภพท หรือเปนอุปกรณ์ทสร้งขนมา ตตตง และบ้ำรงรกษาเพอให้องกนการเกิดเพลิงไหม

คอมเจาของเครื่องยนตทแนบมาจตทำขนมาเพอให้ออมลเกี่ยวกับหน่วยงานคุมครองสงแวดลอม (EPA) ของสหรัฐอเมริกาและกฎหมยของรัฐแคลฟอรเนียทวด้วยการควบคุมการปล่อยมลพษของระบบไอเสีย การบ้ำรงรกษา และการรบประกน อะไหล่ทดแทนสามารถสงซอได้จากผลตกเครื่องยนต

แรงบดขนตนหรือแรงบดสกร:แรงบดขนตนหรือแรงบดสกรของเครื่องยนตโดรบการประเมนในทงปฏุกต การทดลองโดยผลตกเครื่องยนตตามมาตรฐาน J1940 หรือ J2723 ของสมาคมวิศวกรรมยานยนต (SAE) เนองจากออกแบบและปรบแต่งให้สอดคลองกบขอกำหนดดานความปลอดภัย การปล่อยไอเสีย และการทำางาน แรงบดจรงของเครื่องยนตในเครื่องตดทลยารนจจนวนอยกวาอย่างมนยสำคญ โปรดดขอมลของผลตกเครื่องยนตทให้มาพรอมกบอุปกรณ์

อย่าแก้ไข ดดเปลง หรือปดอุปกรณ์รยขของเครื่องตดทลย และตรวจสอบการทำงานของอุปกรณ์เปนประจำ อยาพยายามปรบทรอแก้ไขทวปรบรอมเครื่องยนต เพราะอาจจะสงผลให้เครื่องตดทลยทำางานอย่างไมปลอดภัยและทำให้เกิดการบาดเจบโด

⚠ คำเตือน

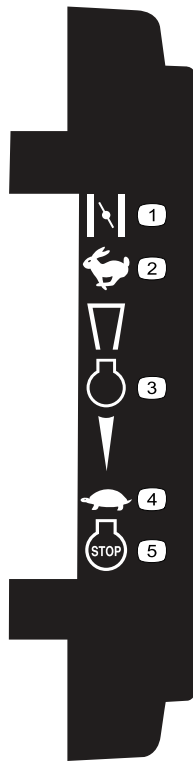
แคลฟอรเนีย
คำเตือนขอเสนอ 65

ไอเสียเครื่องยนตจากผลตกทนทสารเคมทรฐแคลฟอรเนียทราบวาเป็นสาเหตุการเกิดโรคมะเร็ง
ความพการแต่กำเนิด หรืออันตรายต่อระบบสบพนรอนๆ

การใช้ผลตกทนอาจทำให้ตองสมพสภบสารเคมทรฐแคลฟอรเนียทราบวาเป็นสาเหตุการเกิดโรคมะเร็ง
ความพการแต่กำเนิด หรืออันตรายต่อระบบสบพนรอนๆ

เนอหา

- ขอมลเบองตน 1
- ความปลอดภัย 3
 - ความปลอดภัยทวไป 3
 - สตกเคอรความปลอดภัยและคำแนะน้า 4
- การตงคา 6
 - 1 การประคอบมอจ 6
 - 2 การตตตงทงเกบหลย 9
 - 3 การแตมน้ำมเครื่อง 10
- ภาพรวมผลตกทน 11
 - ขอมลจำเพาะ 11
- การปฏุกตงาน 12
 - กอนการปฏุกตงาน 12
 - ความปลอดภัยกอนการใช้งาน 12
 - การแตมน้ำม 12

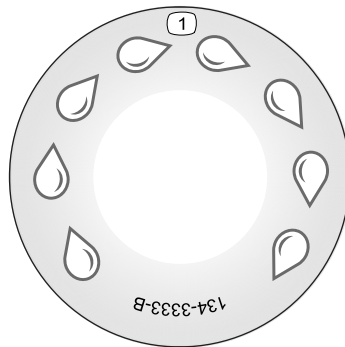


111-8959

decal111-8959

- 1. โชน
- 2. เรอ
- 3. เครื่องยนต์

- 4. ช่า
- 5. เครื่องยนต์—ดูเครื่อง



134-3333

decal134-3333

- 1. ซองล้างรถ

⚠ WARNING: Cancer and Reproductive Harm - www.P65Warnings.ca.gov.
For more information, please visit www.ftcoCAProp65.com

CALIFORNIA SPARK ARRESTER WARNING

Operation of this equipment may create sparks that can start fires around dry vegetation. A spark arrester may be required. The operator should contact local fire agencies for laws or regulations relating to fire prevention requirements.

133-8062

133-8062

decal133-8062

การตรวจคา

สำคญ: ถอดแผนพลาสติกป้องกันเครื่องยนตและนำไปทง

1

การประกอบมอจบ

ขสวทตองใชสำหรัขบตอน:

2	มอจบตางลาง (ชาย)
2	มอจบตางลาง (ขวา)
2	แผนกด
2	สลกเกลยวส
4	แหวนเรยบ
6	นอตลอก
4	แหวนคอง
4	สลกเกลยวยาว
1	มอจบตางบน
6	ฝา

ขบตอน

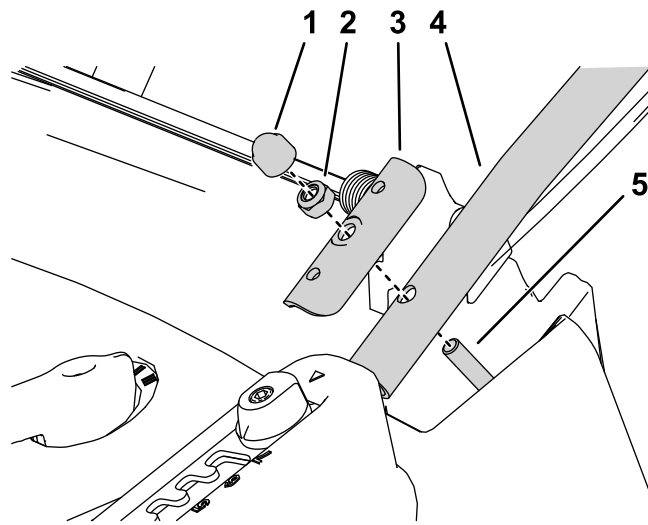
คำเตือน

การประกอบมอจบไมถตองอาจทำใหสายไฟเสยหาย และทำใหการใชงานไมปลอดภย

- อย่าทำใหสายไฟเสยหายขณะประกอบมอจบ
- ตรวจจับแหแนใจวาสายไฟเดนสายอยภายในมอจบ และไมตดกบแพงเบยงทศทางสวทกาย
- หากสายไฟชำรด ตดตงตดตอวแทนบรการทไดรบออนญาต

1. ถอดนอตหกเหลี่ยมจากสลกเกลยว 2 ทวทเหนตางบนของขฐาน
2. ตดตงมอจบตางลางทแต่ละฝ งของตางบนของขฐานเครื่องตดทญ าดวยแผนกดและนอตลอกหกเหลี่ยมทถอดออกจากขฐานในขบตอนกอนหนา (sJ 3)

หมายเหตุ: ทอมอจบตางลางมารงจตรงกลาง ตรวจจับแหแนใจวาทอตดตงพอดโดยใชสวทงอขของทอหนเขาหาพน



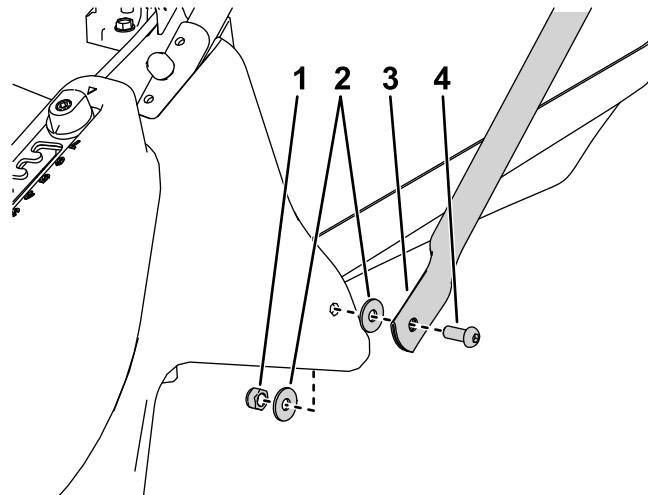
g281281

รูป 3

แสดงด้านซ้าย

- | | |
|---------------------|---|
| 1. ฝ่า | 4. มอจับดานกลาง |
| 2. นอตล็อกทกเหลี่ยม | 5. กอนนอตทกเหลี่ยมและตตตงมอจับดานกลางทน |
| 3. แพนกต | |

3. ตตตงสวอนกลางของมอจับค้ำเขากแต่ละดานของฐานเครื่องตตตทหยาโดยใชสลกเกลยว
แหวนเรยบทดานในและดานนอกของฐาน และนอตลอก (รูป 4)



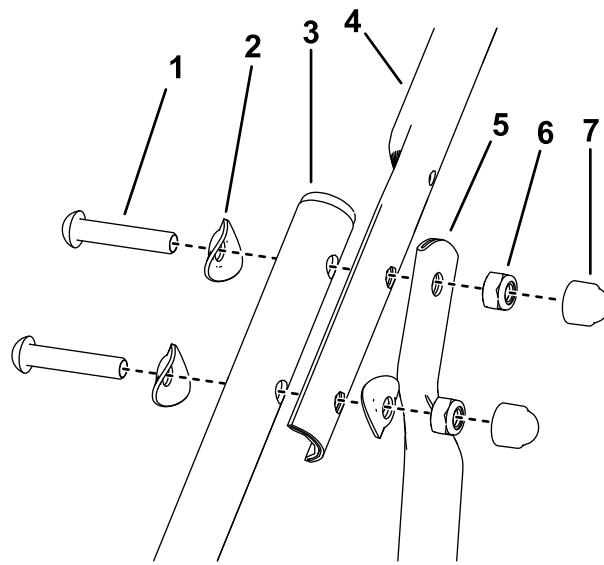
g281383

รูป 4

แสดงด้านซ้าย

- | | |
|---------------------|-------------|
| 1. นอตล็อกทกเหลี่ยม | 3. มอจับค้ำ |
| 2. แหวนเรยบ | 4. สลกเกลยว |

4. ตตตงมอจับดานบนและดานบนของมอจับค้ำเขากบมอจับดานกลางด้วยแหวนคอง 3 วง สลกเกลยว 2 ตว และนอตทกเหลี่ยม 2 ตวทแต่ละดาน (รูป 5)



g281404

สพ 5

แสดงदानชาย

- | | |
|---------------|------------------|
| 1. สลกละยว | 5. มอจนค้ำ |
| 2. แหวนโคจ | 6. นอตลอกทกเหลยม |
| 3. มอจนดานลาจ | 7. ฟา |
| 4. มอจนดานบน | |

5. ตตตงฟาครอบทบนอตมอจนทมองแหงทหมด

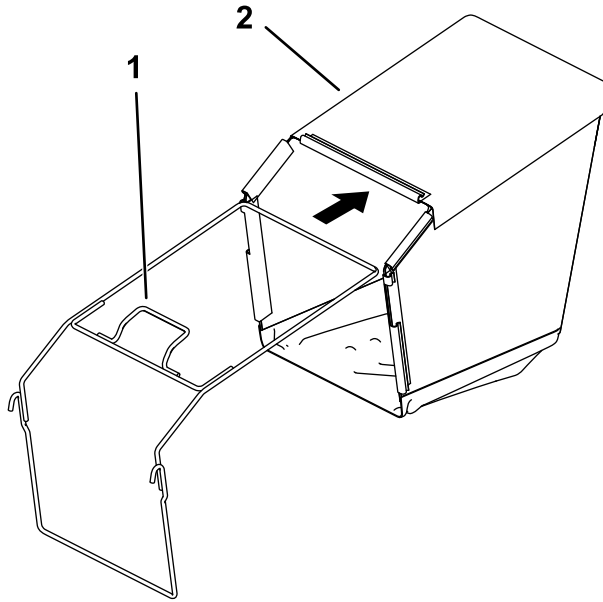
2

การติดตั้งกล่องเกเบี้ยน

โมดูลใช้ขนสวน

ขั้นตอน

1. เพื่อกันขอบตลิ่ง ติดรบบนสชาวกดด้วยกบกล่องเกเบี้ยนทงไป
2. สอดโครงเขาในกล่องเกเบี้ยน โดยใ้หม้อจอบอยเห็นกล่องเกเบี้ยน (SU 6)



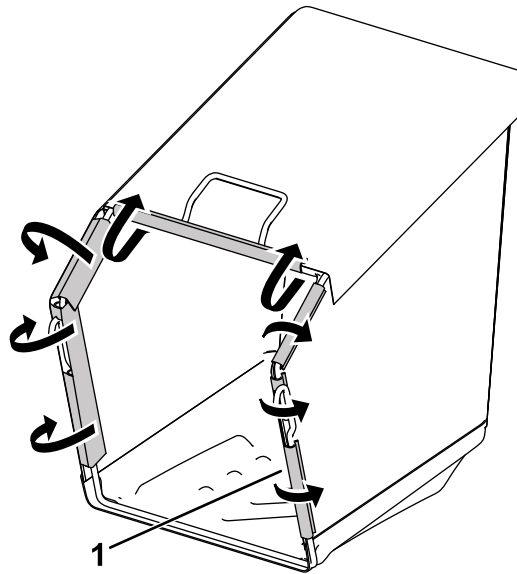
SU 6

g281417

1. มอจอบโครง

2. กล่องเกเบี้ยน

3. ติดคลปพลาสติกเขากบโครงกล่องเกเบี้ยน (SU 7)



SU 7

g281418

1. คลปพลาสติก

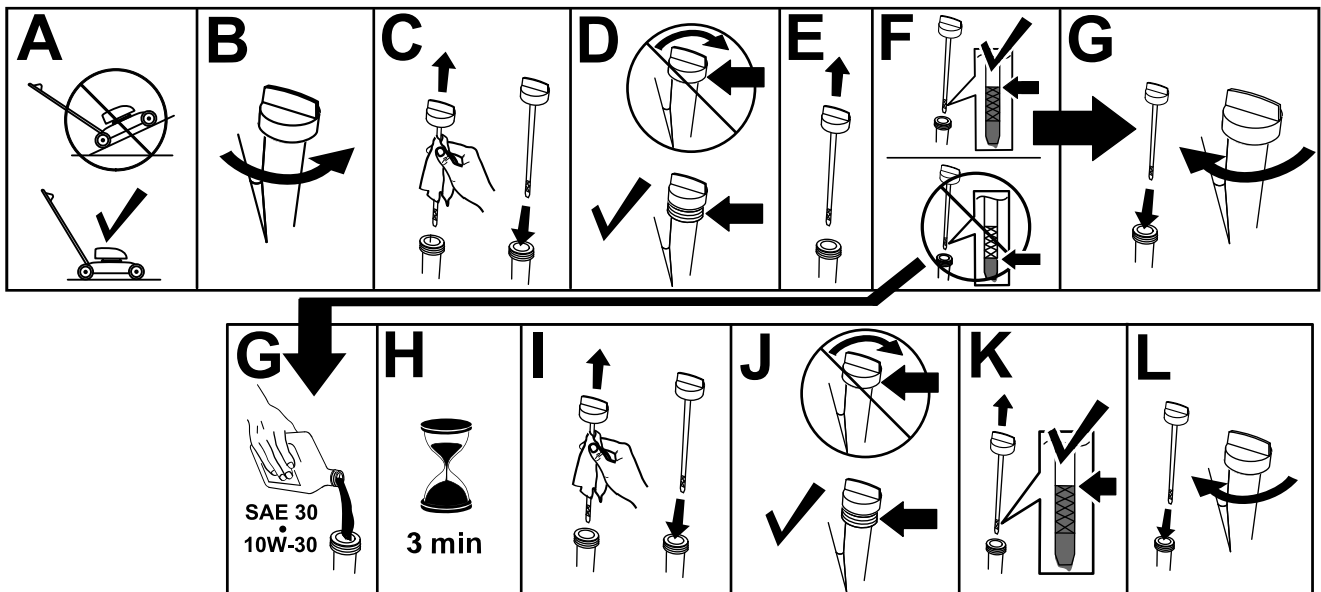
3

การเติมน้ำมันเครื่อง

ไม่ต้องใช้ชิ้นส่วน

ขั้นตอน

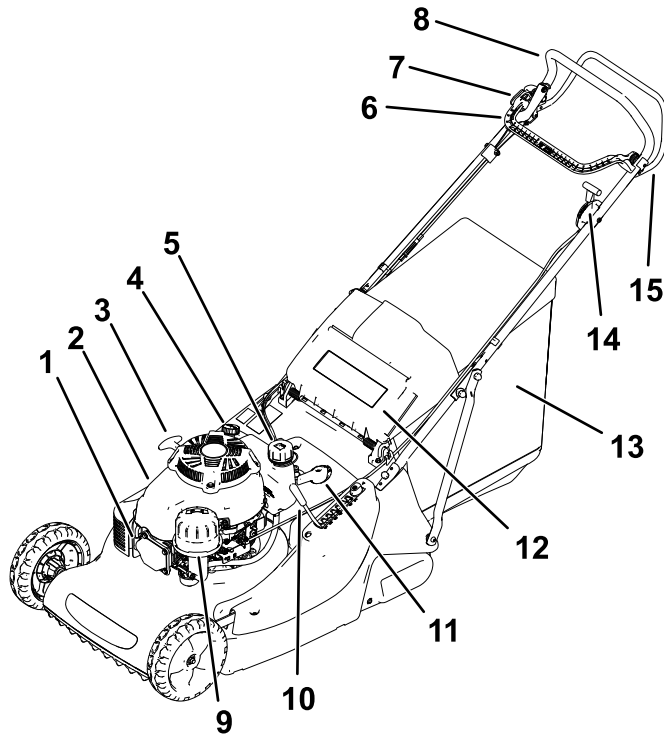
สำคัญ: อุปกรณ์ของคุณไม่ต้องเติมน้ำมันเครื่องมาจากโรงงาน ก่อนสตาร์ทเครื่อง ให้เติมน้ำมันเครื่อง



SU 8

g235721

ภาพรวมผลิตภัณฑ์



รูป 9

g281445

- | | |
|----------------------------|-------------------------------------|
| 1. สายหัวเทียน | 9. กรองอากาศ |
| 2. ฝาครอบเครื่องยนต์ | 10. ตัวปรับความสูงในการตัด |
| 3. มอจับสายสตาร์ท | 11. คันเกียร์ 3 ระดับ |
| 4. ฝาช่องเติมน้ำมัน/ภาวนวด | 12. แผงเบี่ยงทิศทางสวนทาง |
| 5. ฝาช่องเติมเชื้อเพลิง | 13. ชุดประกอบกล่องเกเบี้ยน |
| 6. คันควบคุม BBC | 14. คันโยกปรับความเร็วเครื่องยนต์ |
| 7. ปุ่มสลัก BBC | 15. กานปรับระบบขับเคลื่อนด้วยตัวเอง |
| 8. มอจับ | |

ขอมูลจำเพาะ

su	น้ำหนัก	ความยาว	ความกว้าง	ความสูง
02657	66 กก. (145.5 ปอนด์)	175.5 ซม. (69.1 นิ้ว)	58.6 ซม. (3 นิ้ว)	103.9 ซม. (40.9 นิ้ว)

การปฏิบัติงาน

ก่อนการปฏิบัติงาน

ความปลอดภัยก่อนการใช้งาน

ความปลอดภัยทั่วไป

- ดับเครื่องอุปกรณ์ทุกครั้ง รอให้ชิ้นส่วนเคลื่อนไหวหยุดนิ่ง และปล่อยให้เครื่องเย็นลงก่อนปรับ ซ่อมบำรุง ทำความสะอาด หรือจัดเก็บอุปกรณ์
- ทำความคุ้นเคยกับการใช้งานอุปกรณ์อย่างปลอดภัย ระบบควบคุมของพบบช และป้ายความปลอดภัย
- ตรวจสอบแผงกั้นและอุปกรณ์รอกทั้งหมด เช่น ตรวจสอบความแน่นทึงและ/หรือตรวจดูความเสียหาย ตัดแต่งและทำงานได้ตามปกติ
- ตรวจสอบสภาพเครื่องตัดหญ้าให้แน่ใจว่าใบมีดและสลักมีดใบมีดไม่สึกหรือห่อหุ้มความเสียหาย
- ตรวจสอบพื้นที่บริเวณที่ต้องการใช้อุปกรณ์และจุดเก็บวัตถุต่างๆ
อาจเป็นอุปสรรคต่อการทำงานของอุปกรณ์หรืออาจกระเด็นออกให้หมด
- การสัมผัสกับใบมีดเคลื่อนไหวจะทำให้บาดเจ็บรุนแรงได้ อย่าเหยยนิ้วมือเข้าไปในตัวเครื่องขณะปรับความสูงในการตัด

ความปลอดภัยด้านเชอเพลิง

- นำมันเชอเพลิงติดไฟง่ายและเกิดการระเบิดได้ง่าย เพลิงไหม้และการระเบิดที่เกิดจากเชอเพลิงอาจทำให้คุณและพอนได้
ระบบบาดเจ็บ รวมถึงทำให้ทรัพย์สินเสียหายได้
 - เพื่อป้องกันการเกิดไฟฟ้าสถิตที่จุดระดับนำมันเชอเพลิง ใหวางถังเชอเพลิง และ/หรือเครื่องตัดหญ้าไว้บนพบบชก่อนจะเติมเชอเพลิง ห้ามวางบนวัตถุหรือยานพาหนะใดๆ
 - ควรเติมเชอเพลิงนอกอาคารในพบบชในขณะที่เครื่องยนต์เย็นอยู่ เช็ดนำมันที่หกออกมา
 - ห้ามสูบบุหรี่หรือทำกิจกรรมที่ก่อให้เกิดประกายไฟขณะเติมนำมัน
 - อย่าเปิดฝาทังนำมันหรือเติมนำมันในขณะที่เครื่องยนต์กำลังทำงานหรือร้อนอยู่
 - หากนำมันหก อย่าพยายามสูดดมเครื่องยนต์ หลีกเลี่ยงการสูดดมประกายไฟจนกว่าจะลองนำมันจะระเหยไป
 - ใส่หน้ากากในขณะเติมน้ำมันหรือทำความสะอาดและเก็บให้ห่างจากมอดเด็ก
- เชอเพลิงเป็นอันตราย อาจถึงตายได้หากกลืนเข้าไป การสัมผัสกับไอเชอเพลิงเป็นเวลานานอาจทำให้ระบบบาดเจ็บหรือเจ็บป่วยรุนแรงได้
 - หลีกเลี่ยงการสูดดมไอเชอเพลิงเป็นเวลานาน
 - รักษาระยะห่างระหว่างใบหน้ากับหัวจ่ายหรือฝาทังเชอเพลิง
 - อย่าให้เชอเพลิงเข้าตาหรือถูกผิวหนัง

การเติมน้ำมัน

⚠️ อันตราย

**นำมันเชอเพลิงติดไฟและเกิดการระเบิดได้ง่ายมาก
เพลิงไหม้และการระเบิดที่เกิดจากเชอเพลิงอาจทำให้คุณและพอนได้ระบบบาดเจ็บได้**

- เพื่อป้องกันการเกิดไฟฟ้าสถิตที่จุดระดับนำมันเชอเพลิง ใหวางถังเชอเพลิง และ/หรือเครื่องตัดหญ้าไว้บนพบบชก่อนจะเติมเชอเพลิง ห้ามวางบนวัตถุหรือยานพาหนะใดๆ
- ควรเติมเชอเพลิงนอกอาคารในพบบชในขณะที่เครื่องยนต์เย็นอยู่ เช็ดนำมันที่หกออกมา
- ห้ามสูบบุหรี่หรือทำกิจกรรมที่ก่อให้เกิดประกายไฟขณะเติมนำมัน
- ใส่เชอเพลิงในขณะเติมน้ำมันหรือทำความสะอาดและเก็บให้ห่างจากมอดเด็ก
- เพื่อให้เกิดผลที่ดีที่สุด ควรใช้น้ำมันเบนซินไร้สารตะกั่วสะอาดและใหม่ (อายุน้อยกว่า 30 วัน) มคออกเทน 87 ขึ้นไป (วิธีการคดอัตรา (R+M)/2)
- สามารถใช้น้ำมันเชอเพลิงเกรดออกซิเจนเป็นองคประกอบและมีส่วนผสมของเอทานอลไม่เกิน 10% หรือ MTBE 15% โดยปริมาตร

- **เอทานอล:** นำมันเบนซนทกมสวณผสมของเอทานอลโมเคน 10% (แกสโซฮอล) หรือ MTBE 15% (เมทลเทอเทยรบทลอรเรอ) โดยปรมาตร เอทานอลและ MTBE ไม่เหมอนกน เครื่องตดทลยารนนโม่รรองไฟไซ่นำมันเบนซนทกมสวณผสมของเอทานอล 15% (E15) **ห้ามใช้นำมันเบนซนทกมสวณผสมของเอทานอลมากกว่า 10% โดยปรมาตร** เช่น E15 (มเอทานอล 15%), E20 (มเอทานอล 20%), E85 (มเอทานอล 85%) การใช้นำมันเบนซนทกมโม่โรบการรรองอจาสงผลไฟเกดปัญหาดานสมรรณนะของอปกรณและ/หรือทำไฟเครื่องยนต์เสยหายชงการรประกนอจจะโม่คมครอง
- **ห้าม** ใช้นำมันเบนซนทกมสวณผสมของเมทานอล
- **ห้าม** เคเบเชอเพลิงโไว้ในภาชนะหรือลงเชอเพลิงในช่วงฤดูหนาว เวนแตมการใสสารคงสภาพ
- **ห้าม** ผสมนำมันเครื่องกบนำมันเบนซน

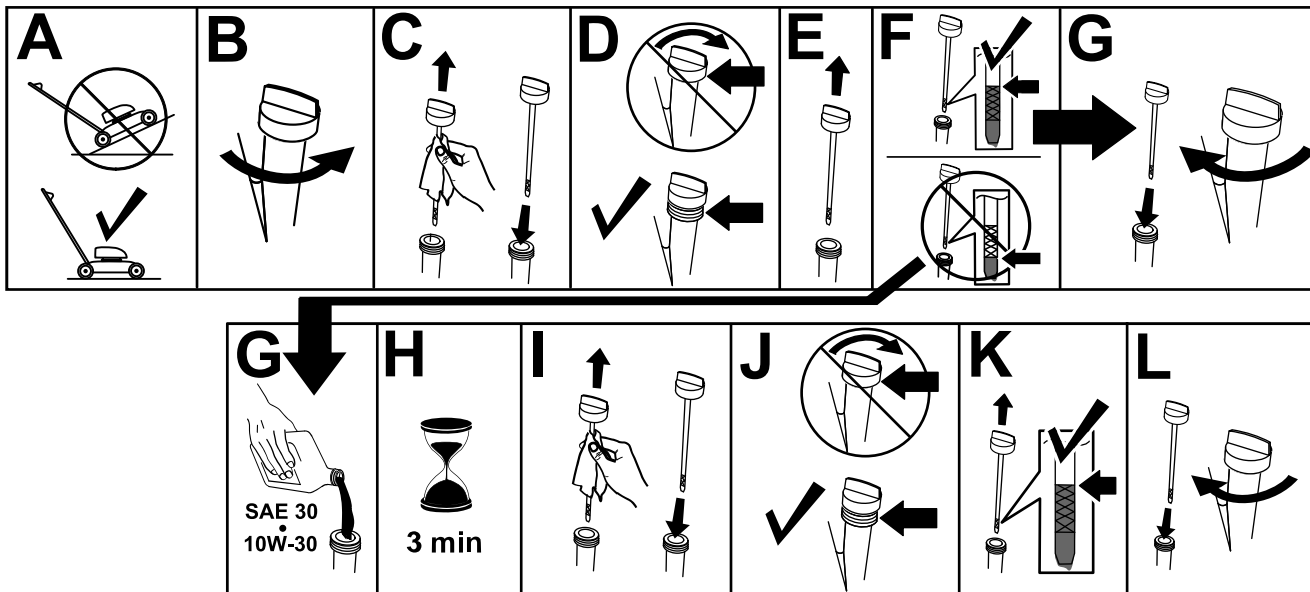
สำคญ: เพอลดปัญหาลในการสตรท เตมสารคงสภาพในนำมันเบนซนในทกฤดู ผสมสารคงสภาพกบนำมันเบนซนทกมอายนอยกว่า 30 วัน

หมายเหตุ: อยาเตมจนเสยดานลางของคองงเชอเพลิง

การตรวจสอบระดับนำมันเครื่อง

ระยะการชอมบ่าง: กอนการใชงานแต่ละครงหรือทกวัน

สำคญ: การระดับนำมันในเครื่องยนต์สหรือตำเกนไป แลวเดนเครื่อง อจจะทำไฟเครื่องยนต์เสยหายโด



sJ 10

g235721

การปรับความสงในการตด

⚠ คำเตือน

ระหว่างปรับความสงในการตด คณอาจแตะโตนโม่ต ซงอจจะทำไฟบาดเจบโด

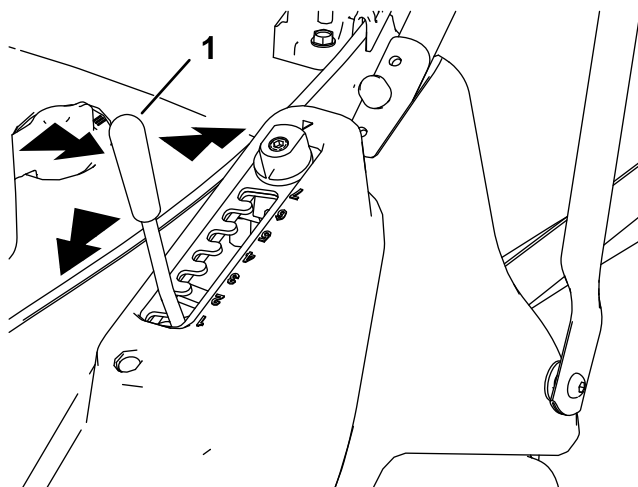
- ดบเครื่องยนต์และรอไฟซนสวณเคลอนโหวทงทมดหยดง
- อยาแหยนวมอเขาไปใตวเครื่องขณะปรับความสงในการตด

⚠ ขอควรรจว

ถาหากเครื่องยนต์เดนอย ทอพกอเสยจะรอนและลวกคณโด ดงนอยไฟางจากทอพกอเสยทรอน

การปรับความสียงการตด

1. จมคนปรับความสียงในการตดและตงไปตงนขงเพอปลดออกจกรองลอก (SU 11)



SU 11

g281589

1. คนปรับความสียงในการตด

2. ดนคนปรับไปตงนหนาเพอลดระดับหรือตงไปขงหลงเพอยกความสียงในการตดขงน (SU 11)

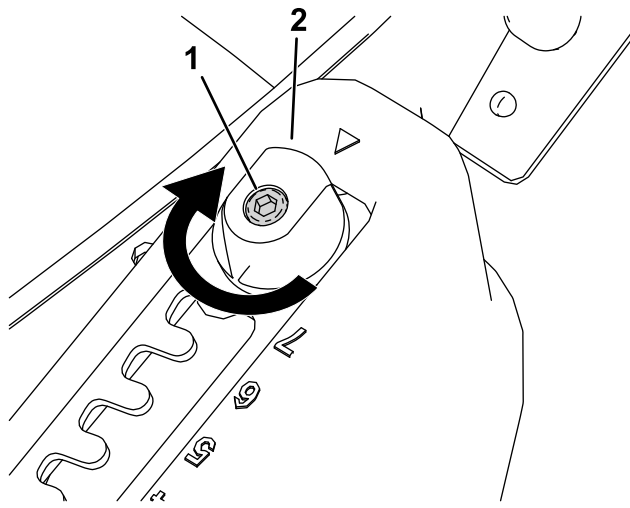
3. ปลอยคนปรับทตำแหน่งทตองการ และดไหนดใจวาคนปรับลอกเขากบ 1 ใน 7 รงการตงคาค (SU 11)

การตงคาคความสียง	ความสียงในการตด
1	13.0 มม.
2	20.8 มม.
3	28.7 มม.
4	36.5 มม.
5	44.3 มม.
6	52.2 มม.
7	60.0 มม.

การปรับความสียงในการตดโดยใช Matchcut

มการตงคาคความสียงเพมเตมออก 6 ระดับทปรับได้โดยใชการตงคาคความสียง Matchcut
คนสมบตนชวยไห้ปรับแผนรอกคนเลอกความสียงในการตดได้ในระดับครงหนงขงการตงคาคแต่ละระดับ

1. คลายสลกยดแผนรอกคนเลอกดวยประแจหกเหลี่ยม (SU 12)



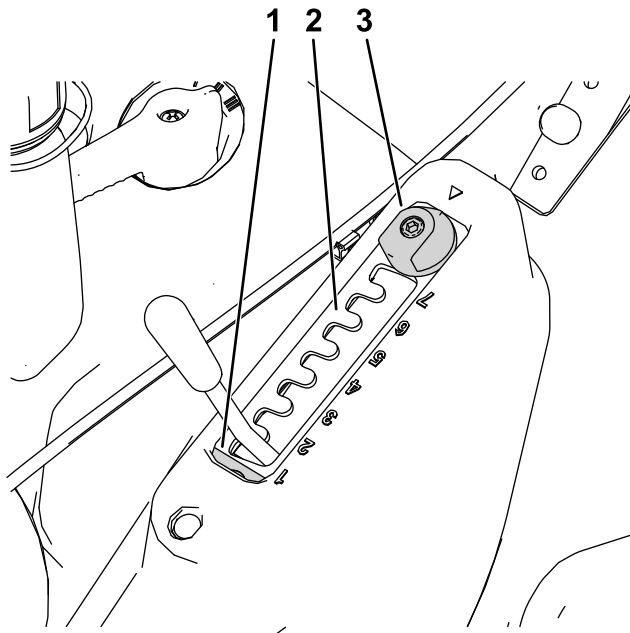
g281591

sJ 12

1. สลยกด
2. ลมบดปసు Matchcut

2. หมนลมบดปసు Matchcut 180° (sJ 12 และ sJ 13)

หมายเหตุ: เครื่องหมายจะปรากฏกาดานกลางของแพนรองคนเลอก ขงบอกวาเป็นการปసు Matchcut



g281590

sJ 13

1. เครื่องหมาย Matchcut
2. แพนรองคนเลอก
3. ลมบดปసు Matchcut

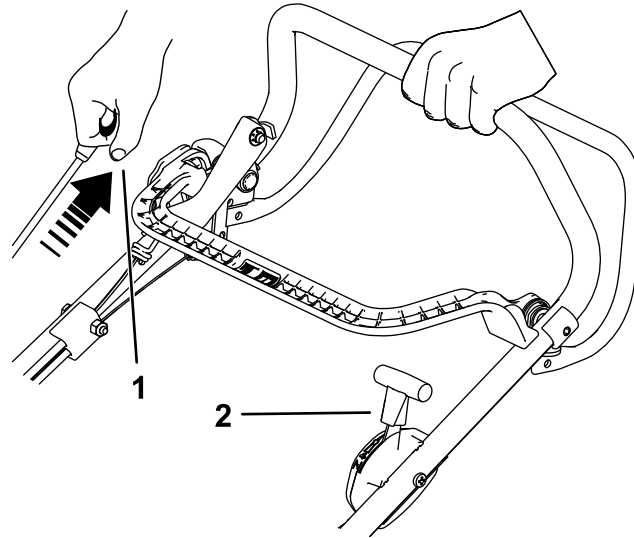
3. ขนสลยกดแพนรองคนเลอกเพอยดแพนรองคนเลอกความสงการตเตขา

การตงคาคความสง (ดวย Matchcut)	ความสงใการต
1.5	16.9 มม.
2.5	24.8 มม.
3.5	32.6 มม.
4.5	40.4 มม.

5.5	48.3 มม.
6.5	56.1 มม.

การสตาร์ทเครื่องยนต์

1. จมจอบและขยบคนโยกปรับความเร็วเครื่องยนต์ไปยังตำแหน่ง โชค ถ้าเครื่องยนต์เย็น หรือไปยังตำแหน่ง เรว ถ้าเครื่องยนต์เพิ่งทำงานเมื่อไม่นานน



สJ 14

g281605

1. ดงมจอบสายสตาร์ท
2. คนควบคุมลนเรงในตำแหน่ง โชค

2. ดงมจอบสายสตาร์ทจนรสกถงแรงตาน แลวดงขนเรวๆ เพอสตาร์ท เมอเครื่องยนต์สตาร์ทแลว คอยๆ คนคนโยกลนเรงไปตำแหน่ง เรว อย่างซาๆ หากอยในตำแหน่งโชค (สJ 14)

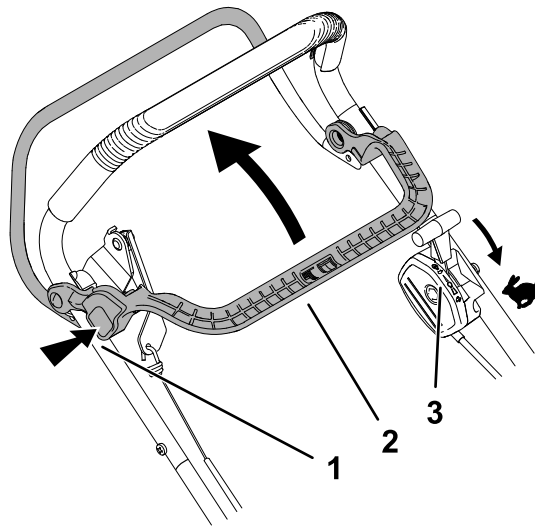
สำคัญ: เพอป้องกันไมใหอปรณเสยหาย อยาดงดงมจอบสายสตาร์ทขณะกเครื่องยนต์กำลังทำงาน

หมายเหตุ: หากเครื่องยนต์ไม่สตาร์ท โปรดติดต่อตัวแทนบริการทรอบอนญาต

หมายเหตุ: ไบมดจะไม่อยในตำแหน่งทำงานในขตอนน โปรด การปรบไบมดใหอยในตำแหน่งทำงาน (หนา 16)

การปรบไบมดใหอยในตำแหน่งทำงาน

1. ทรวจดใหแนใจวาคนควบคุมลนเรงอยในตำแหน่ง เรว (สJ 15)
2. กดปมสลก BBC และดงคนควบคุม BBC กลบเขากมจอบ (สJ 15)



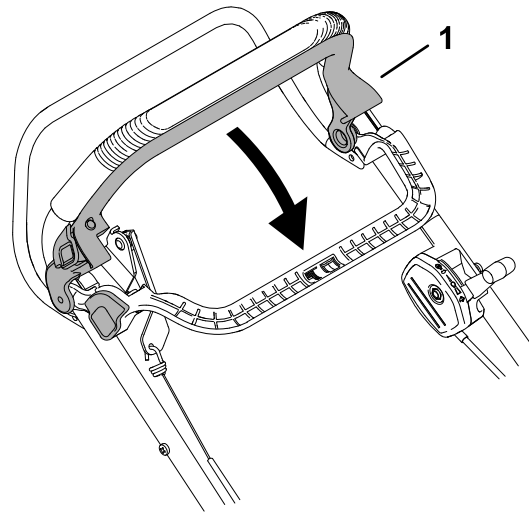
sU 15

g284132

1. กัดปมสลัก BBC
2. ดึงคนควบคุม BBC กลับเข้าหามองจ
3. ตรวจสอบให้แน่ใจว่าคนควบคุมลมแรงอยู่ในตำแหน่ง เรว

การปลดใบมด

ปล่อยคนควบคุม BBC เพื่อปลดใบมด มองจะคนกลับไปตำแหน่งพัก (sU 16)



sU 16

g284203

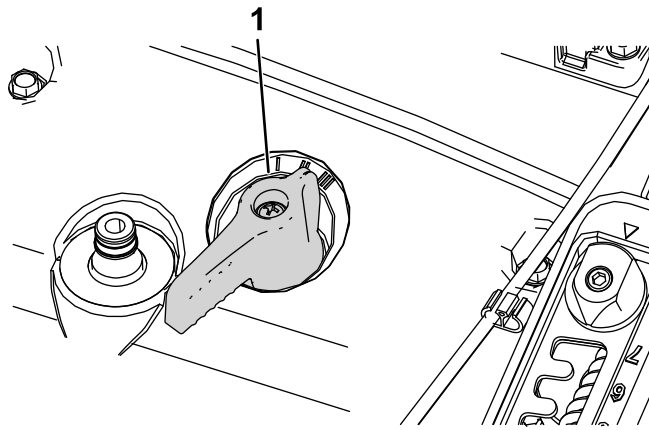
1. ปล่อยคนควบคุม BBC เพื่อปลดใบมด

หมายเหตุ: เมื่อคุณปล่อยคนควบคุม BBC ใบมดควรจะหยุดทำงานภายใน 3 วินาที แต่หากไม่หยุด ควรหยุดใช้งานเครื่องตัดหญ้าทันทีและติดต่อตัวแทนบริการที่ไทรบอนด์

การเลือกความเร็ว

ความเร็วเดินทางของอุปกรณ์การตัด 3 ระดับ หมุนคนเลข 3 ระดับที่อยู่ด้านบนของเครื่องตัดหญ้าไปยังหนึ่งในการตั้งค่า 3 ระดับเพื่อปรับความเร็ว

- I – เกียร์หนึ่ง
- II – เกียร์สอง
- III – เกียร์สาม



รูป 17

g283010

1. คนควบคุมความเร็ว

ระหวางการปฏิบัติงาน

ความปลอดภัยระหวางการใช้งาน

ความปลอดภัยทั่วไป

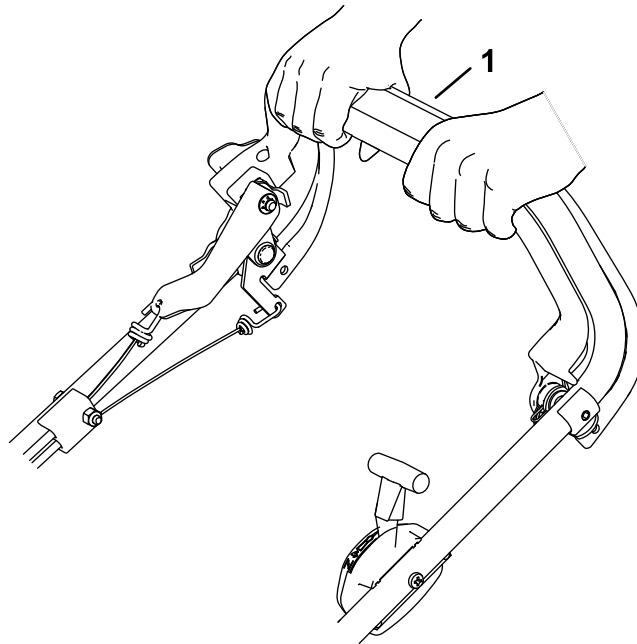
- สวมใส่เสื้อผ้าที่เหมาะสม รวมถึงอุปกรณ์ป้องกันดวงตา กางเกงขายาว รองเท้ากันลื่นกันหกล้ม และอุปกรณ์ป้องกันการโดน ภาพยาวไหมดไปขางหลังและอย่าสวมใส่เสื้อผ้าหลวมหรือเครื่องประดับทหอยอน
- โปรดมสมารขณะควบคุมอปกรณ อย่าทำกิจกรรมทำให้เสียสมาธิ มฉนอาจสงผลใหเกิดการบาดเจ็บหรือเกิดความเสียหายตอทรพยสนโด
- ออย่าขบรขณะป่วย เหนอยลา หรืออยกายไตฤทของแอลกอฮอล์หรือยาเสพติด
- ไบมดคมมาก การสมผลสโดนไบมดอาจทำให้ไดรบบาดเจ็บรายแรง ดบเครื่องยนตและรอไซชนสวนเคลอนไหวทงหมดหยดนงก่อนจะออกจากตำแหน่งใช้งาน
- เมอคนปลอยกานควบคุมไบมด เครื่องยนตควรจะหยุดทำงานและไบมดควรหยุดภายใน 3 วนาท แตหากไมหยุด ควรเลิกใช้งานอปกรณทกและตตอตรวจแกบรการทไดรบอนุญาต
- กนคนโดยรอบออกจากพนททำงาน กนเด็กเลอออกจากพนททำงานและอยในความดเลของฝใหญ่ทมความรพดชอบซง ไมโดใช้งานอปกรณอย ดบเครื่องยนตเมอคนอนเขาไกล
- มองลงและมองไปขางหลังก่อนที่จะเขนเครื่องตดหยญาถอยหลัง
- ไซเครื่องตดหยญาเฉพาะเมอคนวสยดและสภาพอากาศเหมาะสมเทานน ออย่าไซเครื่องตดหยญาเมอความเสยงที่จะเกิดฟาพา
- หยญาหรือไบมดอาจจะทำให้บาดเจ็บโดหากคนลนไปโดนไบมด ดงนนไมควรตดหยญาในพนทชนและ
- ไซความระมดระวงเมอเขาไกลมมอบ พมไม ตนไม หรือตถอนๆ ทอาจดขวางการมอหเน
- อยาระบายเสชวสโดไปทงพอน หลกเลยงการระบายวสโดไปยงกำแพงหรือสงกดขวาง เพราะวสโดอาจกระเด็นกลบมาหากคนโดหยุดไบมดเมอตองขามพนทรวด
- ระมดระวงหลมบอ แอง เนน หน หรือตถอนๆ ทชอนอย ทางทไมราบเรยบอาจทำให้คนเสยสมดลหรือสะดโด
- หากอปกรณกระทบกวตทหรือเรมสน ใหดับเครื่องยนตทก จากนรอไซชนสวนเคลอนไหวทงหมดหยดนง แลวถอดสายไฟออกจากทวเทยนก่อนจะตรวจสอบความเสยงหายของอปกรณ ซอมแซมความเสยงทงหมดก่อนกลับไปใช้งานตอ
- ก่อนลกอออกจากตำแหน่งใช้งาน ใหดับเครื่องยนตและรอไซชนสวนเคลอนไหวทงหมดหยดนง
- ถากาทเครื่องยนตเดนอย เครื่องยนตจะรอนและลวคคนโด ดงนนอยใหห่างจากเครื่องยนตทรอน
- ใช้งานเครื่องยนตในบริเวณที่ระบายอากาศโดดเทานน ไอเสยมกษการบอนมอนอกไซด์ ซงเปอนอันตรายทงแกชวตโดหากสดหายใจเขาไป
- ตรวจสอบชนสวนชดทดหยญาและปลองระบายเปนประจำเพอหาวชชนสวนใดเสอมสภาพหรือไม และเปลยชนสวนดงกลาวดวชชนสวนของแกชอง Toro เมอจำเป็น

ความปลอดภัยบนทางลาด

- เชนรถตัดหญ้าวางทางลาดเอียง อย่าเขนชนและลงทางลาด ใช้ความระมัดระวังเป็นพิเศษตอนเปลี่ยนทิศทางบนเนิน
- อย่าตัดหญ้าบนเนินชันเกินไป เพราะการวางเท้าไม่ถูกต้องอาจก่อให้เกิดอุบัติเหตุจากการลื่นไถล
- ให้ระมัดระวังเวลาเขาใกล้ทางชัน คลอง หรือทำนบ

การใช้ระบบขับเคลื่อนด้วยตัวเอง

หากต้องการใช้งานระบบขับเคลื่อนด้วยตัวเอง ให้ปรับคันปปรับระบบขับเคลื่อนด้วยตัวเองเขาก้ามอจับ และจับให้อยู่ยกท (SU 18)



สพ 18

g282972

1. ก้านปรับระบบขับเคลื่อนด้วยตัวเอง

หากต้องการปลดระบบขับเคลื่อนด้วยตัวเอง ปล่อยก้านปรับระบบขับเคลื่อนด้วยตัวเอง

การดับเครื่องยนต์

ปล่อยก้านปรับควบคุมคลัตช์เบรกใบมีดและก้านปรับระบบขับเคลื่อนด้วยตัวเอง ดันคันโยกควบคุมความเร็วเครื่องยนต์ไปยังตำแหน่งหยุด เพื่อดับเครื่องยนต์

สำคัญ: เมื่อกดปล่อยคันควบคุมใบมีด ใบมีดควรจะหยุดทำงานภายใน 3 วินาที แต่หากไม่หยุด ควรเลิกใช้งานอุปกรณ์ทันทีและติดต่อตัวแทนบริการที่ไดรบอนุญาต

การเก็บเศษหญ้า

ตัดตงลงเก็บหญ้าเพื่อเก็บเศษหญ้าและใบไม้จากสนาม

⚠ คำเตือน

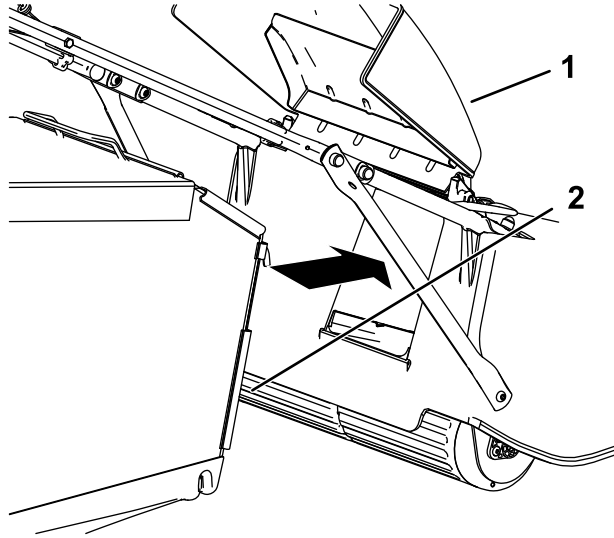
ถงเก็บหญ้าจากอาจเหวียงเศษวัสดุและทำให้ไฟใช้งานหรือคนรอบข้างบาดเจ็บสาหัสหรือเสียชีวิตได้ ตรวจสอบถงเก็บหญ้าบ่อยๆ หากถงเสียหาย ให้ใช้ถงใหม่ของ Toro

⚠ คำเตือน

ใบมดคมมาก การสัมผัสโดนใบมดอาจทำให้ได้รับบาดเจ็บร้ายแรง

ดบเครื่องยนต์และรอให้ชิ้นส่วนเคลื่อนไหวทั้งหมดหยุดนิ่งก่อนจะออกจากตำแหน่งใช้งาน

1. ดบเครื่องยนต์และรอให้ชิ้นส่วนเคลื่อนไหวทั้งหมดหยุดนิ่ง
2. ยกแผงเบี่ยงทศส่วนท่ายไว้
3. เกยถ่วงเกบหลญาเขาก (sJ 19)



sJ 19

g283012

1. แผงเบี่ยงทศทางส่วนท่าย

2. ถงเกบหลญา

4. ลดระดับแผงเบี่ยงทศทางส่วนท่ายลงมา

เคลดลบทการปฏิบตงาน

เคลดลบทวไป

- อานคำแนะนนำเพอความปลอดภยและคมอพิไซเลมนอยางละเอียดกอนใชงานอปกรณ
- หยบเอากงโม กอนหน ลวด และเศษวสดอนๆ ทอาจจะโดนใบมดและกระเดน ออกไปจากพนททำงาน
- พาทกคนโดยเจเฉพาะเดกและสทวเลยงออกจากพนททำงาน
- หลกเลยงการชนตนโม กำแพง ทางเทา หรือตลแขงอนๆ หามเขนเครื่องตดหลญาทบไปบนวตลใดๆ
- หากเครื่องตดหลญากระบกบวตลหรือเรมสน ใดบเครื่องยตทกนท แลวถอดสายไฟออกจากทวเทยนกอนจะตรวจสอบความเสยหายของอปกรณ
- ดแลรทษาใบมดใคมตลอดฤดกาลตดหลญา ตะโปรอยบนบนใบมดออกเปนระยะ
- เปลยนใบมดเปนใบมดของแทฮอง Toro เมอจำเปน
- หลญาและใบมดเปยยกอาจจจะจบตวเปนกอนบนพนสนาม สงผลใหเครื่องตดหลญาอดตนหรือเครื่องยตตดขดใด ดงนนไมควรถดหลญาในพนทชนแจะ
- ทำความสะอาดใตทองเครื่องตดหลญาหลงการตดหลญาทกครง โปรดด [การทำความสะอาดอปกรณ \(หนา 21\)](#)
- ดแลรทษาเครื่องยตทใหอยใสสภาพด
- ทำความสะอาดใสกรองอากาศเปนประจำ เศษหลญาและฝนอาจอดตนใสกรองอากาศ และทำให้ประสกรภาพเครื่องยตลลดล
- ปรบรอมเครื่องยตทไปทความเร็วสงสดเพอใดผลลพในการตดทกสด

การตัดหญ้า

- หญ้าโตเร็วแตกต่างกันในแต่ละช่วงเวลาของปี ในฤดูร้อน ความสูงในการตัดที่เหมาะสมที่สุดคือ 64 มม. (2½ นิ้ว), 76 มม. (3 นิ้ว) หรือ 89 มม. (3½ นิ้ว) ตัดเพียง ¼ ของความสูงของใบหญ้าในแต่ละครั้ง อย่าตัดความสูงต่ำกว่า 64 มม. (2½ นิ้ว) เว้นเสียแต่หญ้าโมนา หรือเป็นช่วงปลายฤดูใบไม้ร่วงหญ้าเริ่มจะเติบโตช้าลง
- เมื่อดูหญ้าสูงกว่า 15 ซม. (6 นิ้ว) ให้ตัดหญ้าด้วยความสูงในการตัดสูงสุดก่อนและใช้ความเร็วต่ำ แล้วจึงตัดอีกครั้งความสูงต่ำลงมาเพื่อให้สนามออกมามีความสม่ำเสมอ หากหญ้ายาวเกินไปและใบไม้จับตัวเป็นก้อนบนพรมสนาม อาจส่งผลให้เครื่องตัดหญ้าอุดตันและเครื่องยนต์ติดขัดได้
- เปลี่ยนทิศทางการตัดไปเรื่อยๆ วนช่วยกระจายเศษหญ้าไปบนสนามเพื่อให้เป็นปุ๋ยอย่างทั่วถึง

หากผลกออกมายังไม่พอใจ ให้ลองทำตามขั้นตอนใดขั้นตอนหนึ่งดังต่อไปนี้:

- ลบใบมดไคคม
- ตัดหญ้าให้ช้าลง
- เพิ่มความสูงในการตัด
- ตัดหญ้าให้บ่อยขึ้น
- ตัดหญ้าโดยทำให้แนวการตัดซ้อนกัน

การตัดใบไม้

- หลังจากตัดหญ้าบนสนามแล้ว ดึงให้แน่ใจว่าสามารถมองเห็นสนามครึ่งหนึ่งผ่านเศษหญ้าที่ปกคลุมได้ คุณอาจจะต้องเข็นเครื่องตัดหญ้าผ่านใบไม้มากกว่า 1 ครั้ง
- ลดความเร็วในการตัดลง ถ้าเครื่องตัดหญ้าไม่สามารถตัดใบไม้ใหม่ความละเอียดเพียงพอ

หลักการปฏิบัติงาน

ความปลอดภัยหลังจากการใช้งาน

ความปลอดภัยทั่วไป

- ดับเครื่องอุปกรณ์ทุกครั้ง รอให้ชิ้นส่วนเคลื่อนไหวยุติลง และปล่อยให้เครื่องยนต์เย็นลงก่อนปรับ ซ่อมบำรุง ทำความสะอาด หรือจัดเก็บอุปกรณ์
- กำจัดหญ้าและสิ่งสกปรกออกจากเครื่องตัดหญ้าเพื่อป้องกันไฟไหม้ กำจัดน้ำมันและเชือกเพลิงทก
- อย่าจัดเก็บเครื่องตัดหญ้าหรือภาชนะบรรจุน้ำมันในทกมเปลวไฟ ประกายไฟ หรือไฟนำร่อง เช่น บนเครื่องทำน้ำร้อนหรือเครื่องใช้ไฟฟ้าอื่นๆ

ความปลอดภัยในการขนย้าย

- ใช้ความระมัดระวังเมื่อยกเครื่องตัดหญ้าขึ้นหรือลง
- ยึดเครื่องตัดหญ้าไม่ให้พลกคว่ำ

การทำความสะอาดอุปกรณ์

ระยะการซ่อมบำรุง: ก่อนการใช้งานแต่ละครั้งหรือทุกวัน

⚠ คำเตือน

เครื่องตัดหญ้าอาจจะปล่อยวัสดุออกมาจากด้านล่าง

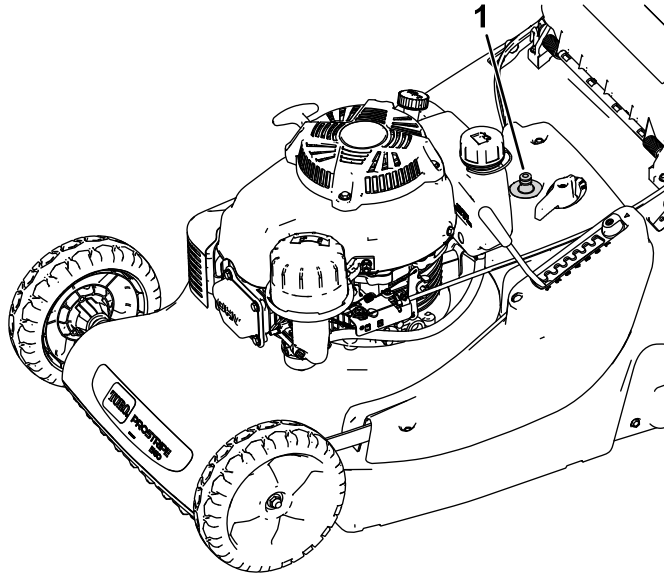
- สวมใส่แว่นนรภัย
- อ้อยในตำแหน่งใช้งาน (หลังมอจบ) ในขณะที่เครื่องยนต์กำลังทำงานอยู่
- ห้ามไม่ให้มออยู่ใกล้ๆ ขณะทำงาน

เพื่อความปลอดภัยสูงสุด ทำความสะอาดอุปกรณ์ทุกชิ้นหลังจากตัดหญ้าเสร็จ

สำคัญ: ทำความสะอาดฐานอุปกรณ์ทุกชิ้นหลังจากใช้ตัดหญ้าผ่านการใช้งาน

หมายเหตุ: อย่ารดน้ำใส่เครื่องยนต์ขณะทำความสะอาด

1. เคลื่อนย้ายเครื่องตัดหญ้าไปยังพบนปราบ
2. ดับเครื่องยนต์และรอให้ชิ้นส่วนเคลื่อนไหวทั้งหมดหยุดลงก่อนจะออกจากตำแหน่งใช้งาน
3. ปิดเศษหญ้าออกจากด้านบนตัวเรือนฐานทันทหลังจากใช้งาน
4. ปิดเศษหญ้าและเศษวัสดุทั้งหมดออกจากเครื่องยนต์ รวมถึงท่อไอเสีย/แผงกักไอเสีย ช่องอากาศกรองกรองหยาบ และฐานรอบๆ โดยใช้แปรงหรือลมเป่า
5. ลดอุปกรณ์ไปยังการตั้งค่าความสูงการตัดระดับต่ำสุด โปรดดู [การปรับความสูงในการตัด \(หน้า 13\)](#)
6. ล้างบริเวณใต้ประตักเศษหญ้าเขาไปจากด้านล่างของอุปกรณ์เขาหากงเก็บหญ้า
7. ตรวจสอบยางที่ตอกบกก่อนนำเขากบช่องล่าง ([sJ 20](#))



sJ 20

g281628

1. ช่องล่าง

8. เปิดนำ สตาร์ทเครื่องยนต์ ปรับโหมดไหลยในตำแหน่งทำงาน และเปิดการทำงานจนกว่าโมมเศษหญ้าออกมาจากใต้อุปกรณ์
9. ดับเครื่องยนต์ ปิดนำ ถอดสายยางออกจากอุปกรณ์
10. สตาร์ทเครื่องยนต์ และปล่อยให้ทำงานสักรเพื่อไ้दानกลางของอุปกรณ์แห้ง ป้องกันการเกิดสนิม
11. ดับเครื่องยนต์ และปล่อยให้อุปกรณ์เย็นลงก่อนจัดเก็บไว้ในที่ปิด
12. ทำความสะอาดน้ำมันหรือเชื้อเพลิงหก

การบำรุงรักษา

หมายเหตุ: ดาดานชายและขวาของเครื่องตัดหญ้าจากตำแหน่งปกติในการควบคุมเครื่อง

กำหนดการบำรุงรักษาแนะนำ

ระยะเวลาซ่อมบำรุง	ขั้นตอนการบำรุงรักษา
หลังจาก 8 ชั่วโมงแรก	<ul style="list-style-type: none">เปลี่ยนน้ำมันเครื่อง
ก่อนการใช้งานแต่ละครั้งหรือทุกวัน	<ul style="list-style-type: none">ตรวจสอบระดับน้ำมันเครื่องทำความสะอาดเศษหญ้าและดินออกจากใต้ท้องเครื่องตัดหญ้าเครื่องยนต์ควรดับภายใน 3 วนาทหลังจากปล่อยให้เย็นก่อนตรวจสอบสภาพของใบมีดตรวจสอบว่าแผงป้องกันและอุปกรณ์รอกทั้งหมดติดตั้งอย่างถูกต้องและทำงานได้ตามปกติตรวจสอบให้แน่ใจว่าฐานสะอาด และยางเกมหยามีสภาพ (เปลี่ยนถ้าชำรุด)
ทุก 25 ชั่วโมง	<ul style="list-style-type: none">ทำความสะอาดไส้กรองฟิว (ทำความสะอาดบ่อยขึ้นหากใช้งานในสภาวะที่สกปรก)ตรวจสอบสายระบบขับเคลื่อนด้วยตัวเองและปรับถ้าจำเป็นเปลี่ยนใบมีดหรือถอดออกไปลับคม (ทำให้บ่อยขึ้นหากขอบทอเร็ว)ลับใบมีดใหม่
ทุก 50 ชั่วโมง	<ul style="list-style-type: none">เปลี่ยนน้ำมันเครื่อง (เปลี่ยนบ่อยขึ้นหากใช้งานในสภาวะที่สกปรกมาก)
ทุก 100 ชั่วโมง	<ul style="list-style-type: none">เปลี่ยนหัวเทียน
ทุก 300 ชั่วโมง	<ul style="list-style-type: none">เปลี่ยนไส้กรองกระดาษ (เปลี่ยนบ่อยขึ้นหากใช้งานในสภาวะที่สกปรก)
ก่อนจอดเก็บ	<ul style="list-style-type: none">ถายน้ำมันเชื้อเพลิงก่อนทำการซ่อมแซมตามคำแนะนำและก่อนการจอดเก็บประจำ
ทุกปี	<ul style="list-style-type: none">เปลี่ยนใบมีดหรือถอดออกไปลับคมโปรดดูคู่มือเจ้าของเครื่องยนต์สำหรับขั้นตอนการบำรุงรักษารายปีเพิ่มเติม

สำคัญ: โปรดอ้างอิงคู่มือใช้ของเครื่องยนต์สำหรับขั้นตอนการบำรุงรักษาเพิ่มเติม

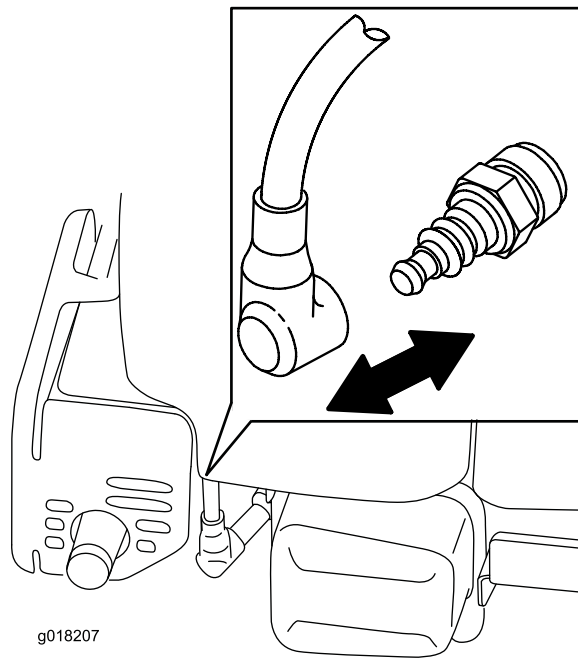
ความปลอดภัยในการบำรุงรักษา

- ถอดสายไฟหัวเทียนจากหัวเทียนก่อนทำการบำรุงรักษา
- สวมถุงมือและแว่นตารักษาความปลอดภัยเครื่องตัดหญ้า
- ใบมีดคมมาก การสัมผัสโดนใบมีดอาจทำให้ได้รับบาดเจ็บรุนแรง สวมถุงมือขณะบำรุงรักษาใบมีด ห้ามซ่อมแซมหรือดัดแปลงใบมีด
- ห้ามแก้ไขเปลี่ยนแปลงอุปกรณ์รอก และตรวจสอบเป็นประจำว่าอุปกรณ์ทำงานตามปกติ
- การเอียงเครื่องตัดหญ้าอาจทำให้เชื้อเพลิงรั่วไหลได้ น้ำมันเชื้อเพลิงตัดไฟง่ายและเกิดการระเบิดได้ ซึ่งทำให้เกิดการบาดเจ็บได้ เติมน้ำมันเชื้อเพลิงให้เต็ม หรือถ่ายเชื้อเพลิงออกด้วยปั๊มมือ ห้ามทำกาลกนนำกบเชื้อเพลิง
- เพื่อสมรรถนะสูงสุด โปรดใช้เฉพาะอะไหล่ทดแทนและอุปกรณ์เสริมของแท้จาก Toro เท่านั้น อะไหล่ทดแทนและอุปกรณ์เสริมที่ผลิตโดยผู้ผลิตรายอื่นอาจเป็นอันตราย และการใช้งานดังกล่าวอาจทำให้การรับประกันผลตกผลเป็นโมฆะ

การเตรียมการบำรุงรักษา

ระยะเวลาซ่อมบำรุง: ทุก 100 ชั่วโมง

- ดับเครื่องยนต์และรอให้ชิ้นส่วนเคลื่อนไหวทั้งหมดหยุดนิ่ง
- ถอดสายไฟหัวเทียนจากหัวเทียน ([SU 21](#)) ก่อนการบำรุงรักษา



g018207

sJ 21

g018207

3. หลังจากทำตามขั้นตอนการบำรุงรักษาแล้ว เชื่อมต่อสายหัวเทียนเข้ากับหัวเทียน

สำคัญ: ก่อนเียงอุปกรณ์เพื่อเปลี่ยนน้ำมันหรือเปลี่ยนใบมีด ปล่อยให้ถังเชื้อเพลิงหมดจากการใช้งานตามปกติก่อน หากคุณต้องเียงอุปกรณ์ก่อนจะใช้เชื้อเพลิงหมด ให้ใช้ปั๊มดูดเชื้อเพลิงออก เียงเครื่องตัดหญ้าขึ้นโดยให้ทรงอากาศบนขนเสมอ

⚠ คำเตือน

การเียงเครื่องตัดหญ้าอาจทำให้เชื้อเพลิงรั่วไหลได้ น้ำมันเชื้อเพลิงตัดไฟฉายและเกิดการระเบิดได้ ซึ่งทำให้เกิดการบาดเจ็บได้

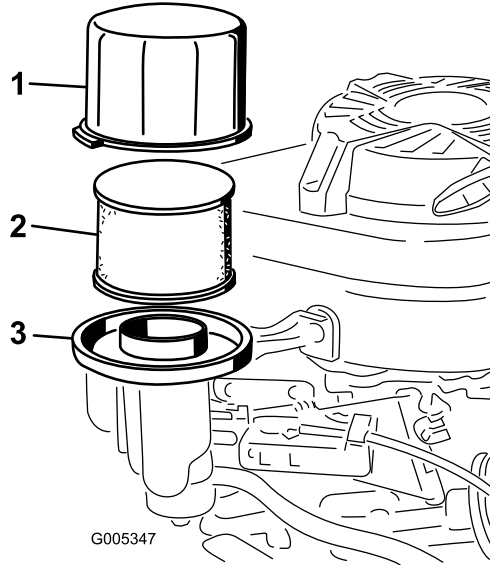
เดินเครื่องจนเชื้อเพลิงหมด หรือถ่ายเชื้อเพลิงออกด้วยปั๊มมือ ห้ามทำกาลกน้กับเชื้อเพลิง

การซ่อมบำรุงไส้กรองอากาศ

ระยะเวลาซ่อมบำรุง: ทก 25 ชั่วโมง—ทำความสะอาดไส้กรองโฟม (ทำความสะอาดบอยชนหากใช้งานในสภาวะกมฝน)
ทก 300 ชั่วโมง—เปลี่ยนไส้กรองกระดาษ (เปลี่ยนบอยชนหากใช้งานในสภาวะกมฝน)

สำคัญ: จอย่าเดินเครื่องอุปกรณ์ในขณะที่ถอดไส้กรอง เพราะเครื่องยนต์อาจเสียหายอย่างรุนแรงได้

1. ขั้นตอนการบำรุงรักษาเชิงป้องกัน โปรดดู การเตรียมการบำรุงรักษา (หน้า 23)
2. ถอดฝาและทำความสะอาดในทก (sJ 22)



sJ 22

g005347

1. ฝาคครอบ
2. ไส้กรองอากาศขนตบแบบโฟมและไส้กรองอากาศกระดาษ
3. ฐานไส้กรองอากาศ

3. ถอดไส้กรองอากาศขนตบแบบโฟมและไส้กรองอากาศกระดาษจากฐานไส้กรองอากาศ (sJ 22)
4. ถอดไส้กรองอากาศขนตบแบบโฟมออกจากไส้กรองอากาศกระดาษ และล้างไส้กรองอากาศขนตบแบบโฟมด้วยฟงชกฟอกออนๆ และนำ จากนชบหใแหง
5. ตรวจสอบไส้กรองกระดาษ และเปลยนอนหใม หากสกปรกมาก

สำคัญ: จอย่าพยายามทำความสะอาดไส้กรองกระดาษ

6. ตดตงไส้กรองอากาศขนตบแบบโฟมเขาในไส้กรองอากาศกระดาษ
7. ตดตงไส้กรองอากาศขนตบแบบโฟมและไส้กรองอากาศกระดาษเขาบฐานไส้กรองอากาศ
8. ตดตงฝาคครอบ

การเปลี่ยนน้ำมันเครื่อง

ระยะเวลาซ่อมบำรุง: หลงจาก 8 ชั่วโมงแรก

ทุก 50 ชั่วโมง

เดินเครื่องประมาณ 2-3 นาทีก่อนการเปลี่ยนน้ำมันเครื่องเพื่อให้ น้ำมันเครื่องอุ่น น้ำมันเครื่องจะไหลได้ดีกว่าและดกอบสงสกปรกได้มากกว่า

ขอมลจำเพาะของน้ำมันเครื่อง

ความจอน้ำมันเครื่อง	0.65 ลิตร (22 ออนซ์ของเหลว) โมโตตวกรองน้ำมัน, 0.85 ลิตร (29 ออนซ์ของเหลว) มไซกรองน้ำมัน
ความหนืดของน้ำมัน	น้ำมันชะล้าง SAE 30 หรือ SAE 10W-30
ประเภทบริการ API	SJ ขึ้นไป

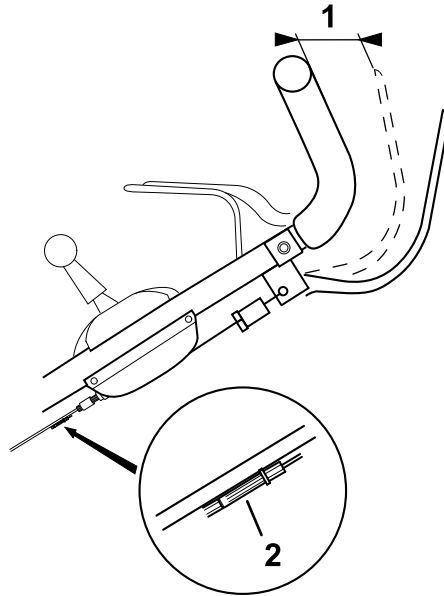
1. ขั้นตอนการบำรุงรักษาเชิงป้องกัน โปรดดู [การเตรียมการบำรุงรักษา \(หน้า 23\)](#)
2. ระบายน้ำมันออกจากถังกาน้ำมัน
3. วางอ่างน้ำมันใต้กานวด/ระบายน้ำมัน
4. ทำความสะอาดบริเวณรอบๆ กานวด
5. ถอดกานวดน้ำมันเครื่องโดยหมุนฝาปิดทวนเข็มนาฬิกา แล้วดึงออกมา
6. เหยงเครื่องตัดหญ้าไปทาง **ด้านขวา** (ไซกรองอากาศอยู่ด้านบน) เพื่อเทน้ำมันลงในอ่างน้ำมัน
7. หลงจากถังกาน้ำมันเสร็จ วางเครื่องตัดหญ้ากลับในตำแหน่งใช้งาน
8. เติมน้ำมันใหม่เข้าไปในช่องขอเหยงจนโตระดับที่เหมาะสมบนกานวด โปรดดู [3 การเติมน้ำมันเครื่อง \(หน้า 10\)](#)
9. สอดกานวดลงในช่องเติมและหมุนฝาปิดตามเข็มนาฬิกาให้แน่น
10. เช็ดน้ำมันที่หกออก
11. รีไซเคิลน้ำมันที่ไหลแล้วตามกฎหมายท้องถิ่น

การปรับสายระบบขับเคลื่อนด้วยตัวเอง

ระยะเวลาซ่อมบำรุง: ทก 25 ชั่วโมง

1. ดับเครื่องยนต์
2. ดึงอุปกรณ์ไปด้านหลังในขณะที่กบมอกานปรับระบบขับเคลื่อนด้วยตัวเองต่างๆ จนกว่าลวดกลางหลังจะล็อก

หมายเหตุ: กานปรับระบบขับเคลื่อนด้วยตัวเองควรรอยห่างจากมอกบ 6 ซม. (2- $\frac{3}{8}$ นิ้ว)



sป 23

g283011

1. 6 ซม. (2- $\frac{3}{8}$ นิ้ว)
2. กปรับสาย

-
3. หากระยะห่างระหว่างกานปรับระบบขับเคลื่อนด้วยตัวเองกบมอกบไม่ถึง 6 ซม. (2- $\frac{3}{8}$ นิ้ว) ให้ปรับกปรับสายพลาสติกดำเพื่อตงการะยะห่างกกตอง

การเปลี่ยนโคมด

ระยะเวลาซ่อมบำรุง: ทก 25 ชั่วโมง—เปลี่ยนโคมดหรือถอดออกไปลบคม (ทำโคมดขึ้นหากชอบทอเร็ว)

ทกป

สำคัญ: *คุณต้องใช้ประแจดแรงกดเพื่อถอดโคมดได้อย่างถูกต้อง*

หากโคมดประแจดแรงกดหรือไม่ต้องการทำขั้นตอนด้วยตัวเอง โปรดติดต่อตัวแทนบริการที่ไอบอนญาต

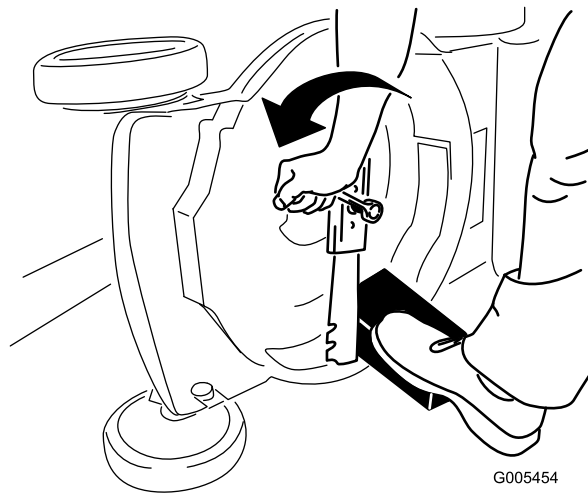
ตรวจสอบโคมดทกครงทเชอเพลงหมด หากโคมดชำรุดหรือรอยแตก ไทเปลี่ยนทก หากชอบโคมดทอหรือบน
ไทถอดโคมดและปรับสมดล หรือเปลี่ยนโคมด

⚠ คำเตือน

โคมดคมมาก การสัมผัสโดนโคมดอาจทำให้ไอบขนาดเจ็บรายแรง

สวมลมงมขณะบำรุงรักษาโคมด

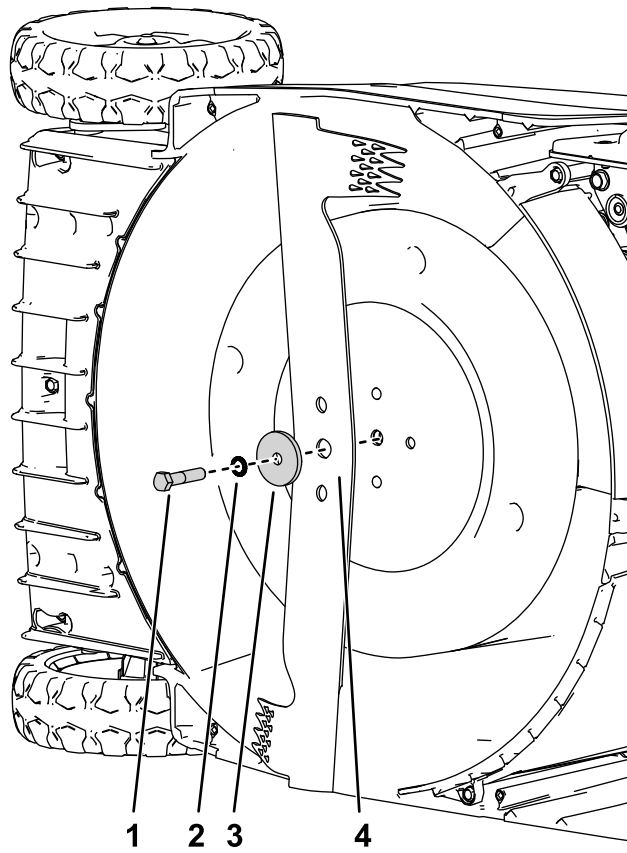
1. ถอดสายไฟทวทเยนจากทวทเยน โปรดดู [การเตรียมการบำรุงรักษา \(หน้า 23\)](#)
2. เอยงอปกรณโดยไทกรองอากาศทชนเสมอ
3. ไชบลอกโมเพอวางโคมดใหม่ทคจ ([sJ 24](#))



sJ 24

g005454

4. ถอดโคมดและเกบอปกรณยดตดทงหมดไว ([sJ 24](#))
5. ตดตงโคมดใหม่และอปกรณยดตดทงหมดเขาก ([sJ 25](#))



sU 25

g281629

- | | |
|---------------|----------|
| 1. สลักเกลียว | 3. ตัวคน |
| 2. แหวนล็อก | 4. ไบเมต |

สำคัญ: วางปลายโค้งของไบเมตหน้าเขาหาตัวเรนอนอุปกรณ์

6. ให้ประแจวัดแรงกดบนสลักไบเมตให้โตแรงกด 54 นิวตันเมตร (40 ฟุตปอนด์)

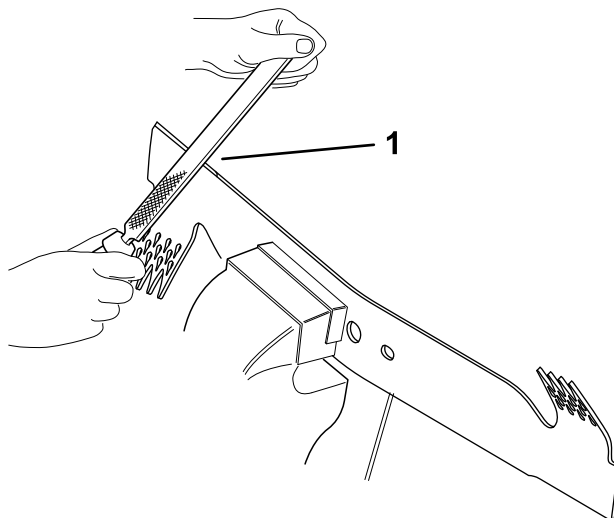
การลบคมใบมีด

ระยะเวลาซ่อมบำรุง: ก่อนการใช้งานแต่ละครั้งหรือทุก

ทุก 25 ชั่วโมง

ใบมีดที่สกปรกเลขนอยอาจลบคมได้ ขอบใบมีดทั้งหมดต้องลบคมให้เท่ากันเพื่อรับรองความสมดุล

1. ถอดใบมีดออกจากอุปกรณ์ โปรดดู [การเปลี่ยนใบมีด \(หน้า 28\)](#)
2. ทำความสะอาดใบมีดโดยใช้แปรงและน้ำ จากนั้นตรวจสอบใบมีดหาร่องรอยความเสียหาย
3. ลบคมขอบตัดทั้งสองฝั่งด้วยตะไบเรียบ



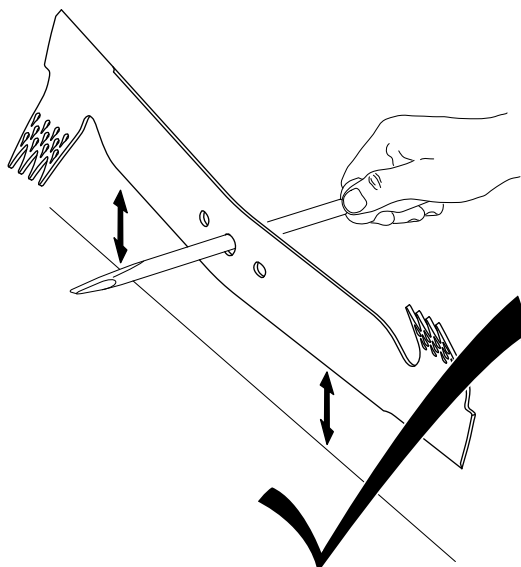
sJ 26

g284230

1. ตะไบโดยทำมุม 30° ถึง 45° องศา

4. เล่นไขควงผานตรงกลาง และจบใบมีดไว้ในแนวขน

หมายเหตุ: ใบมีดที่สมดุลจะคงอยู่ในแนวขน

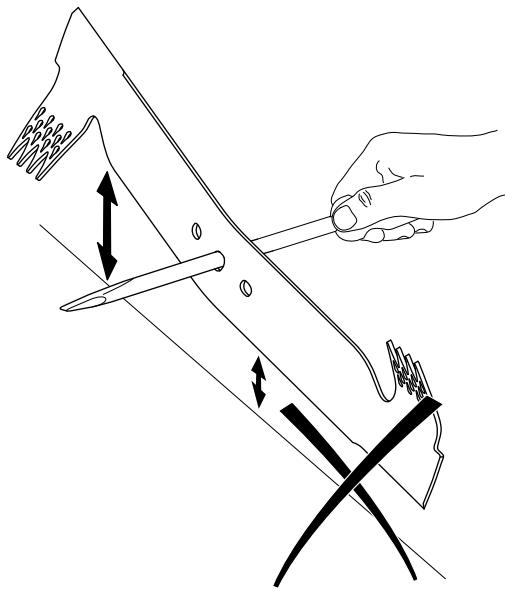


sJ 27

g284231

5. ลบคมปลายฟงทหนักกว่าจนกว่าใบมีดจะสมดุล

หมายเหตุ: หากใบมีดไม่สมดุล ฟงทหนักกว่าจะหมดลง



sU 28

g284232

การจอดเกบ

ความปลอดภัยเมอจอดเกบ

ดบเครื่องอปกรณทกครง รอไลชนสวนเคลอนไหวหยดนง และปลอยไฟเครื่องยนต์เยนลงกอนปรบ ซอมบํารง ทำความสะอาด
หรือจอดเกบอปกรณ

การเตรียมเครื่องตัดหญ้าสำหรับการจอดเกบ

⚠ คำเตือน

ไอระเหยของนํามนเบนชนอาาระเบดโด

- ห้ามเกบนํามนเบนชนไวนานกว่า 30 วัน
 - ห้ามจอดเกบเครื่องตัดหญ้าในทปดลอมไกลแหล่งเปลวเพลิง
 - ปลอยไฟเครื่องยนต์เยนลงกอนจอดเกบ
1. ระวังเทมเซอเพลิงครงสดทายของป ไฟเทมสารคกงสภาพเซอเพลิงลงในเซอเพลิงตามคํานะนําชองผลตเครื่องยนต์
 2. เดนเครื่องจนกระทั่งเครื่องดบเนองจากนํามนหมด
 3. ปลอยไฟเครื่องยนต์เดนเครื่องจนดบ เมอคนไมสามารถสตารทเครื่องยนต์ไดอกตอไป
แสดงวาเครื่องไมมเซอเพลิงเหลออยจรงๆ
 4. ถอดสายไฟออกจากหวทเยนและทงไว
 5. ถอดหวทเยน เตามนํามน 15 มล. (0.5 ออนช) ฟานหวทเยน และดงสายสตารทซาชๆ กล้ยๆ
ครงเพอไฟนํามนกระจายไปตามกระบออสบ เพอปลองคนไมไฟกระบออสบสทหรือในชวงทไมไดใช้งาน
 6. ตตตงหวทเยนและชนดวยประแจวดแรงบดจนโตแรงบด 23 นวตนมตร (17 ฟตปอนด)
 7. ชนนอต สลก สกรทงหมด
 8. เกบอปกรณในพนทเยน สะอาด และแหง

การนํ้าเครื่องตัดหญ้าออกจากเกบ

ตอสายไฟเขากบหวทเยน

ကမ္ဘာအကျဉ်းချုပ်:

นโยบายความเป็นส่วนตัวเขตเศรษฐกิจยุโรป/สหราชอาณาจักร

การใช้ข้อมูลส่วนบุคคลของ Toro

The Toro Company (“Toro”) เคารพความเป็นส่วนตัวของคุณ เมื่อคุณซื้อผลิตภัณฑ์ของเรา เราอาจรวบรวมข้อมูลส่วนบุคคลบางอย่างเกี่ยวกับคุณ กงรวบรวมโดยตรงจากคุณหรือผ่านบริษัท Toro ในท้องถิ่นหรือจากตัวแทนจำหน่าย Toro ใช้ข้อมูลนี้เพื่อปฏิบัติตามข้อผูกพันตามสัญญา เช่น ลงทะเบียนการรับประกันสินค้า ดำเนินการขอใช้สิทธิการรับประกันให้กับคุณ หรือติดต่อคุณในกรณีที่มีการเรียกคืนผลิตภัณฑ์ และเพื่อวัตถุประสงค์ทางธุรกิจที่ถูกต้องตามกฎหมาย เช่น เพื่อความพึงพอใจของลูกค้า ปรับปรุงผลิตภัณฑ์ของเรา หรือให้ข้อมูลผลิตภัณฑ์ที่คุณอาจสนใจ Toro อาจแบ่งปันข้อมูลกับบริษัทย่อย บริษัทในเครือ ตัวแทนจำหน่าย หรือพันธมิตรทางธุรกิจอื่นๆ ที่เกี่ยวข้องกับการดำเนินงาน และเราอาจเปิดเผยข้อมูลส่วนบุคคลเมื่อกฎหมายกำหนด หรือเมื่อเกี่ยวข้องกับการขาย การซื้อ หรือการควบรวมธุรกิจ เราไม่ขายข้อมูลส่วนบุคคลของคุณให้กับบริษัทอื่นเพื่อวัตถุประสงค์ทางการตลาด

การเก็บรักษาข้อมูลส่วนบุคคล

Toro จะเก็บรักษาข้อมูลส่วนบุคคลของคุณตามที่จำเป็นตามวัตถุประสงค์ข้างต้น และเป็นไปตามข้อกำหนดทางกฎหมาย หากต้องการข้อมูลเพิ่มเติมเกี่ยวกับระยะเวลาการเก็บรักษาของคุณ โปรดติดต่อ legal@toro.com

พันธสัญญาต่อการรักษาความปลอดภัยของ Toro

ข้อมูลส่วนบุคคลของคุณอาจได้รับการประมวลผลในสหรัฐอเมริกาหรือประเทศอื่นๆ ซึ่งอาจกฎหมายคุ้มครองข้อมูลเข้มงวดน้อยกว่าประเทศบ้านของคุณ เมื่อใดก็ตามที่เราถ่ายโอนข้อมูลของคุณออกไปนอกประเทศบ้านของคุณ เราจะใช้ขั้นตอนที่กำหนดตามกฎหมายเพื่อให้แน่ใจว่าการปกป้องที่เหมาะสมสำหรับการคุ้มครองข้อมูล และเพื่อให้แน่ใจว่าข้อมูลได้รับการดูแลอย่างปลอดภัย

การเข้าถึงและการแก้ไข

คุณสามารถส่งเรื่องแก้ไขหรือตรวจสอบข้อมูลส่วนบุคคล หรือคัดค้านหรือจำกัดการประมวลผลข้อมูลของคุณ หากต้องการใช้สิทธิดังกล่าว โปรดติดต่อเราทางอีเมล legal@toro.com หากคุณมีข้อสงสัยเกี่ยวกับวิธีการจัดการข้อมูลของ Toro เราขอแนะนำให้คุณแจ้งเราโดยตรง โปรดทราบว่า ممکنว่าในยุโรปบางประเทศจะร้องเรียนไปยังหน่วยงานกำกับดูแลด้านการคุ้มครองข้อมูล

ขอเสนอ 65 ขอมลคำเตือนของรัฐแคลิฟอร์เนีย

คำเตือนคืออะไร

คุณอาจเห็นการจดจำหมายผลิตภัณฑ์จากคำเตือนดังต่อไปนี้:



คำเตือน: มะเร็งและเป็นอันตรายจากระบบสูบบุหรี่—www.p65Warnings.ca.gov

ขอเสนอ 65 คืออะไร

ขอเสนอ 65 มีผลบังคับใช้กับบริษัทที่ดำเนินธุรกิจของรัฐแคลิฟอร์เนีย ขายผลิตภัณฑ์ของรัฐแคลิฟอร์เนีย หรือผลิตภัณฑ์ที่อาจขายหรือชื้อภายในรัฐแคลิฟอร์เนีย ระบบของบงกชให้พวการรัฐแคลิฟอร์เนียรักษาและเผยแพร่รายการสารเคมีที่ทราบว่าเป็นสาเหตุของมะเร็ง การพการแต่กำเนิด และ/หรือเป็นอันตรายจากระบบสูบบุหรี่ รายการของการปรับปรุงเป็นรายปี ประกอบด้วยสารเคมีบนรายการที่พบในสินค้าใช้ในชวตประจำวัน วัตถุประสงค์ของขอเสนอ 65 คือเพื่อแจ้งขอมลแก่สาธารณชนเกี่ยวกับสารเคมีเหล่านี้

ขอเสนอ 65 ไม่ได้สงคามการขายผลิตภัณฑ์ที่ประกอบด้วยสารเคมีเหล่านี้ แต่กำหนดให้การผลิตคำเตือนบนผลิตภัณฑ์ บรรจุภัณฑ์ หรือเอกสารที่มาผลิตภัณฑ์ นอกจากนี้ คำเตือนขอเสนอ 65 ไม่ได้หมายความว่าผลิตภัณฑ์ละเมิดมาตรฐานหรือข้อกำหนดด้านความปลอดภัยของผลิตภัณฑ์แต่อย่างใด ทั้งนี้ รัฐบาลแคลิฟอร์เนียมีคำรับรองว่าคำเตือนขอเสนอ 65 "ไม่เหมือนกับการทดสอบทางกฎหมายที่ระบุว่าผลิตภัณฑ์ 'ปลอดภัย' หรือ 'ไม่ปลอดภัย'" สารเคมีเหล่านี้หลายชนิดมีการใช้งานในผลิตภัณฑ์ในชีวิตประจำวันมาหลายปีโดยไม่มีการบงกชจนตรัย หากต้องการขอมลเพิ่มเติม เข้าไปที่ <https://oag.ca.gov/prop65/faqs-view-all>.

คำเตือนขอเสนอ 65 หมายความว่า บริษัทใด (1) ประเมินการสัมผัสสารและสรุปว่าการสัมผัสสารนั้นเกิน "ระดับความเสี่ยงที่ไม่เป็นสำคัญ" หรือ (2) เลือกที่จะระบุคำเตือนตามความเข้าใจของตนเกี่ยวกับผลกระทบของสารเคมีที่อยู่ในรายการโดยไม่มีการพยายามประเมินการสัมผัสสาร

กฎหมายบังคับใช้กฏหมายหรือไม

คำเตือนขอเสนอ 65 เป็นข้อกำหนดภายใต้กฎหมายของรัฐแคลิฟอร์เนียเท่านั้น คำเตือนเหล่านี้เห็นได้ทั่วไปภายในรัฐแคลิฟอร์เนียในสถานการณ์ต่างๆ รวมถึงแต่ไม่จำกัดเฉพาะร้านอาหาร ภัตตาคารของชำ โรงรถ โรงรถ และโรงพยาบาล และบนผลิตภัณฑ์หลากหลายชนิด นอกจากนี้ ร้านค้าออนไลน์และร้านค้าทางสวตยระดับคำเตือนขอเสนอ 65 ทางเว็บไซต์หรือในแคตตาล็อกของตงนอกด้วย

คำเตือนของรัฐแคลิฟอร์เนียเป็นอย่างไรเมื่อเทียบกบขดจำกัดของสวกลาง

มาตรฐานขอเสนอ 65 มกความเข้มงวดกว่ามาตรฐานของสวกลางและมาตรฐานสากล มสสารมากมายกตองระบุคำเตือนขอเสนอ 65 แต่ระดับกตองจำกัดกตองดำเนินการของสวกลางหลายกตอง ตัวอย่างเช่น มาตรฐานขอเสนอ 65 สำหรับคำเตือนตะกั่วคือ 0.5 ไมโครกรัม/ชวตกตองมาตรฐานของสวกลางและมาตรฐานสากลน้อยกว่า

เหตุใดผลิตภัณฑ์หลายชนิดกบไม่ใ้ระบุคำเตือนกตอง

- ผลิตภัณฑ์ภายในรัฐแคลิฟอร์เนียตองตดลาคขอเสนอ 65 ในขณะที่ผลิตภัณฑ์หลายชนิดกบขายกอนไม่ตองตดลาค
- บริษัทกตองในการพองรองขอเสนอ 65 กกำลังหาขตลจกจกจำเป็นต้องใช้คำเตือนขอเสนอ 65 สำหรับผลิตภัณฑ์ของตน แต่บริษัทกตองกตองผลิตภัณฑ์หลายชนิดกบไม่จำเป็นต้องบงกชคำเตือนดังกล่าว
- การบงกชขอเสนอ 65 นั้นไม่สมำเสมอ
- บริษัทอาจเลือกไม่ระบุคำเตือนเพราะพวกเขาสรุปว่า ไม่จำเป็นต้องทำตามขอเสนอ 65 การไม่ระบุคำเตือนบนผลิตภัณฑ์ไม่ได้หมายความว่าผลิตภัณฑ์ปราศจากสารเคมีในรายการในระดับใดเลย

เหตุใด Toro จระบุคำเตือน

Toro เลือกที่จะแจ้งขอมลแก่ผู้บริโภคใหม่กตองกตองทำได เพื่อให้ผู้บริโภคสามารถตองใจโดยขอมลเกี่ยวกับผลิตภัณฑ์ของตนและใช้งาน Toro ระบุคำเตือนในบางกรณตามกตองรวมสารเคมีในรายการตองตดลาคไป โดยไม่มีการประเมินระดับการสัมผัสสาร เนื่องจากสารเคมีในรายการไม่ได้บงกชคำเตือนจำกัดการสัมผัสสารกตองหมด แม้ว่าการสัมผัสสารจากผลิตภัณฑ์ Toro อาจเลเยิดหรืออยู่ภายในชวต "ความเสี่ยงที่ไม่เป็นสำคัญ" แม้จะไม่มีความจำเป็นแต่ Toro กเลือกที่จะระบุคำเตือนขอเสนอ 65 นอกจากนี้ หาก Toro ไม่ใ้ระบุคำเตือนเหล่านี้ Toro อาจกตองพองรองโดยรัฐแคลิฟอร์เนีย หรือโดยบุคคลกตองกตองกตองทางบงกชขอเสนอ 65 และตองโทษปรับจำนวนมาก

