



Sjaktlemsett

Z Master®-plentraktor i 4000-serien

Modellnr. 144-2688

Modellnr. 144-6571

Modellnr. 144-6572

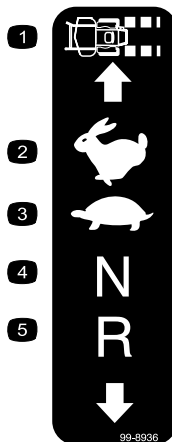
Installasjonsveiledning

Sikkerhet

Sikkerhets- og instruksjonsmerker



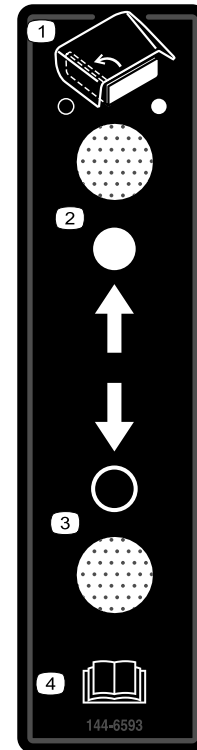
Sikkerhetsmerker og instruksjoner er lett synlige for føreren og er plassert i nærheten av alle områder som representerer en potensiell fare. Bytt ut alle merker som er ødelagte eller mangler.



99-8936

decal99-8936

- | | |
|--------------------|-----------|
| 1. Maskinhastighet | 4. Fri |
| 2. Hurtig | 5. Revers |
| 3. Sakte | |



144-6593

decal144-6593

- | | |
|----------------------|---------------------------------|
| 1. Sjaktlem | 3. Åpne sjaktlemmen. |
| 2. Lukk sjaktlemmen. | 4. Les <i>brugerhåndboken</i> . |



Montering

Løse deler

Bruk diagrammet nedenfor som en sjekkliste for å kontrollere at alle delene er sendt.

Prosedyre	Beskrivelse	Ant.	Bruk
1	Ingen deler er nødvendige	–	Klargjøre maskinen.
2	Ingen deler er nødvendige	–	Fjern den eksisterende sideutløpssjakten.
3	Utløpsskjerm Oppsamlerskjerm Låsebolt ($\frac{3}{8} \times \frac{7}{8}$ tomme) Låsemutter ($\frac{3}{8}$ tomme) Låsebolt ($\frac{5}{16} \times \frac{7}{8}$ tomme) Låsemutter ($\frac{5}{16}$ tomme)	1 1 4 4 1 1	Klargjør klippeenheten.
4	Sideutløpssjakt med lem Seksantskrue ($\frac{5}{16} \times 7\frac{1}{2}$ tomme) Låsemutter ($\frac{5}{16}$ tomme) Avstandsstykke Fjær	1 1 1 1 1	Monter sideutløpssjakten med lemmen.
5	Bryterskapenhet Låsebolt ($\frac{3}{8} \times \frac{7}{8}$ tomme) Låsemutter ($\frac{3}{8}$ tomme) Kabelfeste Selvklebende kabelfeste	1 2 2 3 1	Monter bryterskapet.

Merk: Fastslå hva som er venstre og høyre side på maskinen ut fra normal arbeidsstilling.

1

Klargjøre maskinen

Ingen deler er nødvendige

Prosedyre

1. Parker maskinen på en jevn flate.
2. Koble fra knivkontrollbryteren.
3. Flytt bevegelseskontrollspakene utover til NØYTRAL, LÅST stilling.
4. Sett på parkeringsbremsen.
5. Slå av motoren og ta ut nøkkelen.

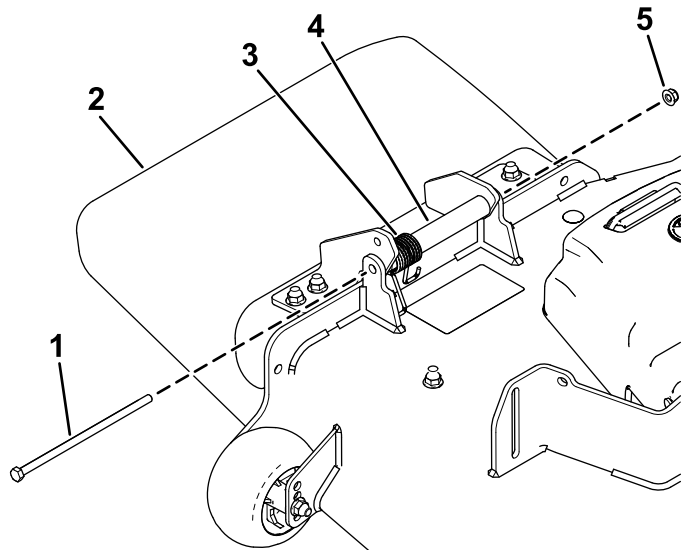
2

Fjerne den eksisterende sideutløpssjakten

Ingen deler er nødvendige

Prosedyre

Fjern boltene, fjæren, avstandsstykket og låsemutteren som fester utløpssjakten, og fjern den (Figur 1).



Figur 1

g348922

- 1. Bolt
- 2. Utløpssjakt
- 3. Fjær
- 4. Avstandsstykke
- 5. Låsemutter

3

Klargjøre klippeenheten

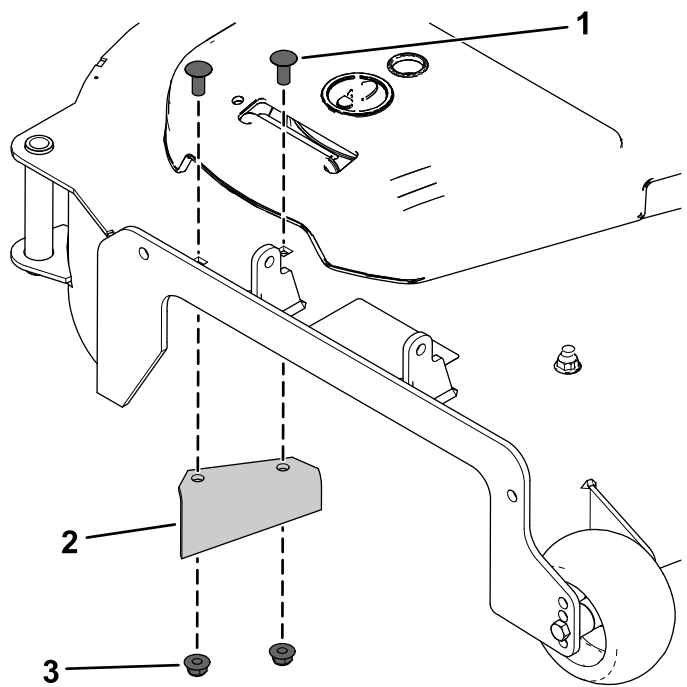
Deler som er nødvendige for dette trinnet:

1	Utløpsskjerm
1	Oppsamlerskjerm
4	Låsebolt ($\frac{3}{8}$ x $\frac{7}{8}$ tomme)
4	Låsemutter ($\frac{3}{8}$ tomme)
1	Låsebolt ($\frac{5}{16}$ x $\frac{7}{8}$ tomme)
1	Låsemutter ($\frac{5}{16}$ tomme)

Prosedyre

1. Fjern den eksisterende utløpsskjermen, de to boltene og to låsemutterne (Figur 2).

Kast festene.



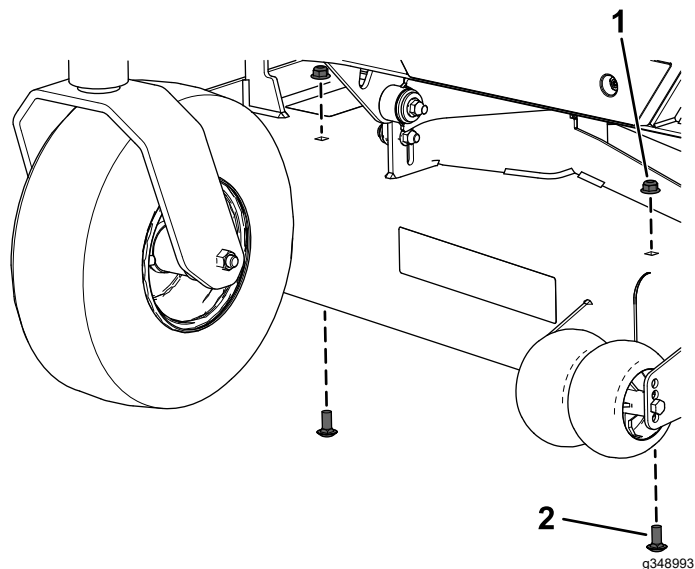
Figur 2

g348992

- 1. Låsebolt
- 2. Eksisterende utløpsskjerm
- 3. Låsemutter

- Fjern de to boltene og to låsemutterne foran på klippeenheten (Figur 3).

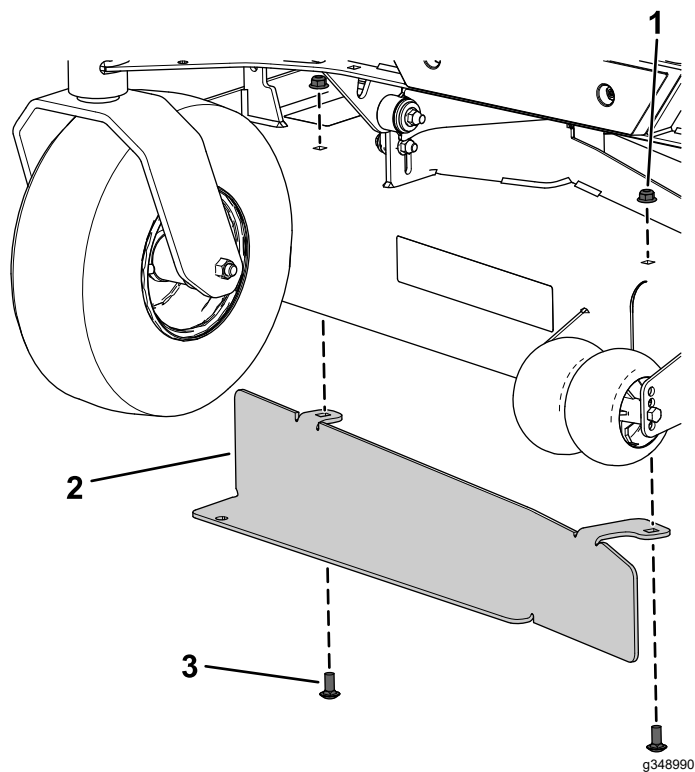
Kast festene.



Figur 3

- Låsemutter
- Låsebolt

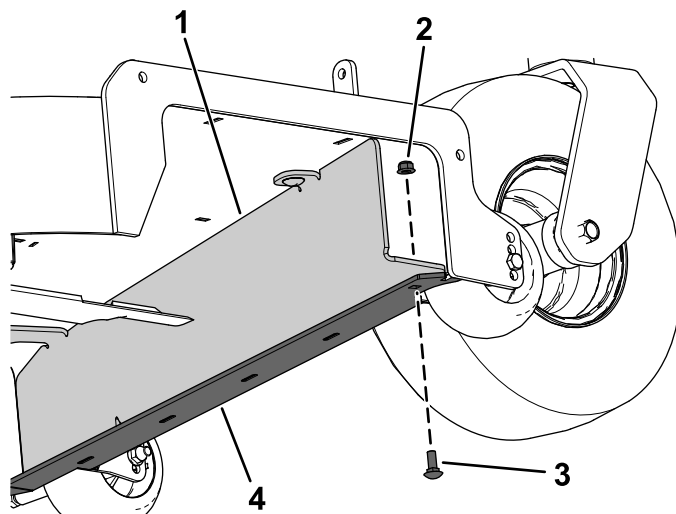
- Monter oppsamlerskjermen på klippeenheten og støtfangeren ved hjelp av to låsebolter ($\frac{3}{8} \times \frac{7}{8}$ tomme), to låsemuttere ($\frac{3}{8}$ tomme), en bolt ($\frac{5}{16} \times \frac{7}{8}$ tomme) og en låsemutter ($\frac{5}{16}$ tomme) som vist i Figur 4 og Figur 5.



Figur 4

152 cm klippeenhet vist

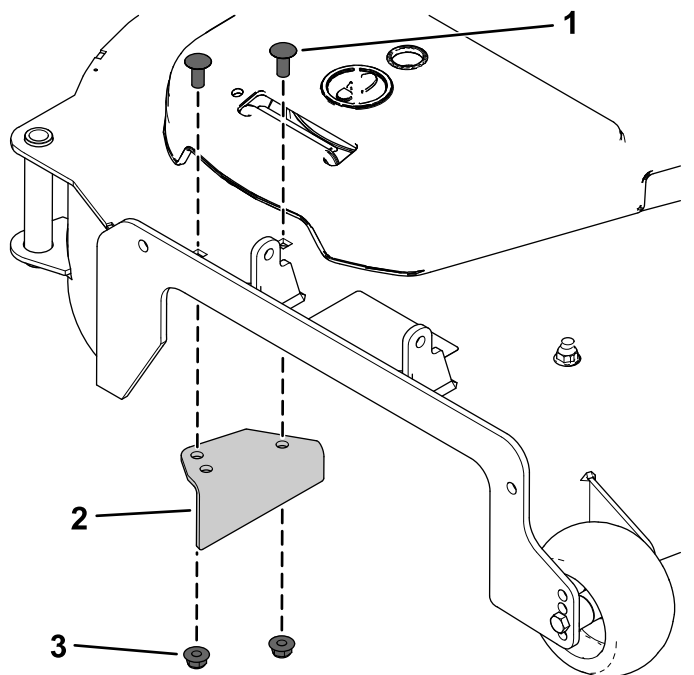
- Låsemutter ($\frac{3}{8}$ tomme)
- Oppsamlerskjerm
- Låsebolt ($\frac{3}{8} \times \frac{7}{8}$ tomme)



Figur 5

- Oppsamlerskjerm
- Låsemutter ($\frac{5}{16}$ tomme)
- Låsebolt ($\frac{5}{16} \times \frac{7}{8}$ tomme)
- Støtfanger

4. Monter den nye utløpsskjermen ved hjelp av to bolter ($\frac{3}{8} \times \frac{7}{8}$ tomme) og to låsemuttere ($\frac{3}{8}$ tomme) som vist i [Figur 6](#).



Figur 6

1. Låsebolt ($\frac{3}{8} \times \frac{7}{8}$ tomme) 3. Låsemutter ($\frac{3}{8}$ tomme)
2. Ny utløpsskjerm

4

Montere sideutløpssjakten med lemmen

Deler som er nødvendige for dette trinnet:

1	Sideutløpssjakt med lem
1	Sekskantskrue ($5/16 \times 7\frac{1}{2}$ tomme)
1	Låsemutter ($5/16$ tomme)
1	Avstandsstykke
1	Fjær

Prosedyre

⚠ ADVARSEL

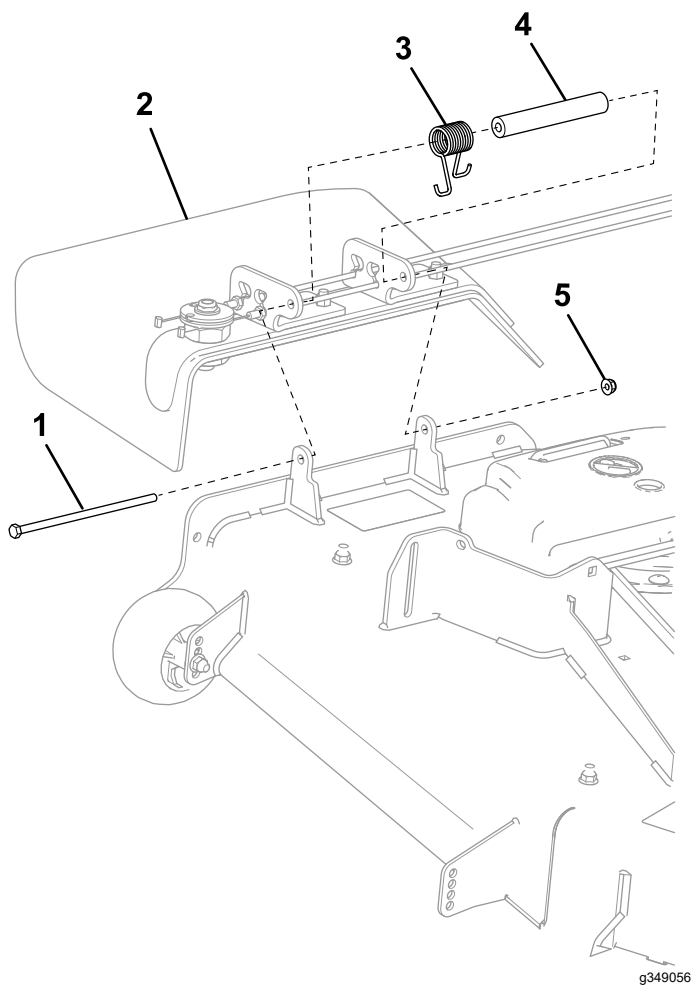
En utildekket utslippsåpning kan føre til at maskinen slynger objekter mot deg eller tilskuere, noe som kan resultere i alvorlig skade. Det kan også oppstå kontakt med kniven.

Du må aldri bruke maskinen uten at du har montert en kvernplate, utslippsavleder eller gressoppsamler.

1. Plasser avstandsstykket og fjæren oppå utløpssjakten ([Figur 7](#)).
Plasser en av krokendene på fjæren bak klippeenhetskanten.
2. Monter sekskantbolten ($5/16 \times 7\frac{1}{2}$ tomme) og låsemutteren ($5/16$ tomme) som vist i [Figur 7](#).
Plasser enden av fjæren rundt utløpssjakten.
3. Stram låsemutteren ($5/16$ tomme) til enden av sekskantbolten ($5/16 \times 7\frac{1}{2}$ tomme) er i flukt med enden av låsemutteren ($5/16$ tomme).

Ikke stram låsemutteren for mye.

Viktig: Utløpssjakten må kunne senkes ned i den nedre stillingen. Løft sjakten for å teste at den kan senkes helt ned til den nederste stillingen.



Figur 7

- | | |
|------------------------------------|----------------------------|
| 1. Sekskantskrue (5/16 x 7½ tomme) | 4. Avstandsstykke |
| 2. Utløpssjakt | 5. Låsemutter (5/16 tomme) |
| 3. Fjær | |

5

Montere bryterskapet

Deler som er nødvendige for dette trinnet:

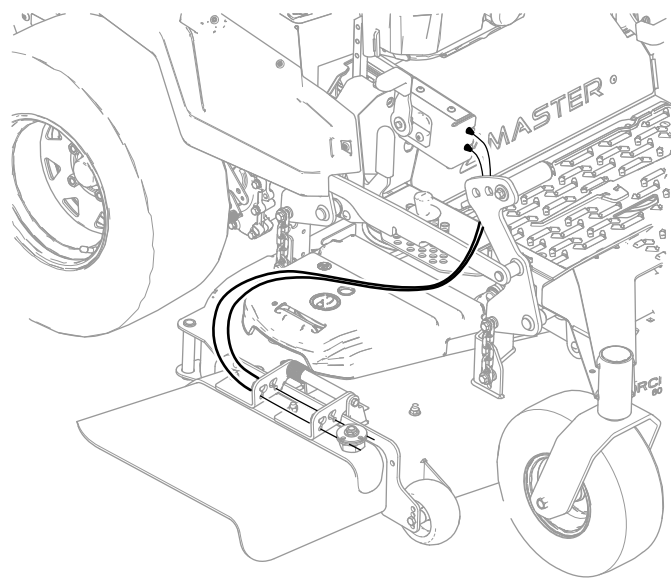
1	Bryterskapenhet
2	Låsebolt (¾ x ⅞ tomme)
2	Låsemutter (¾ tomme)
3	Kabelfeste
1	Selvklebende kabelfeste

Prosedyre

1. Før kablene mellom bryterskapet og utløpssjakten som vist i Figur 8, for å

unngå at kablene skades gjennom hele klippehøydeområdet.

Viktig: Påse at du fører kablene vekk fra fronten av klippeenhetens løftepedal som vist i Figur 8, slik at du ikke skader kablene.

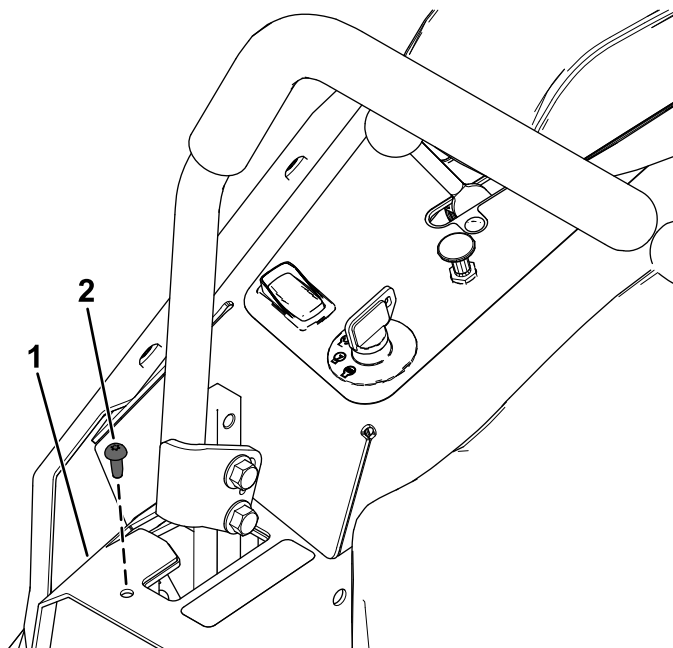


Figur 8

g349011

2. Fjern den selvgjengende skruen fra høyre bevegelseskontrolldeksel (Figur 9).

Ta vare på den selvgjengende skruen.



Figur 9

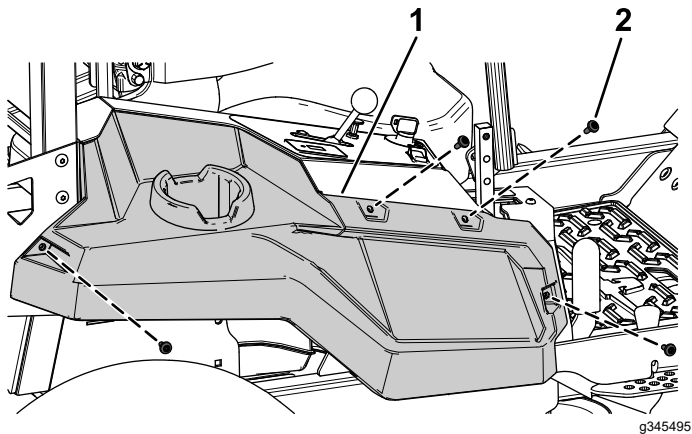
g349074

1. Høyre bevegelseskontroll- deksel
2. Selvgjengende skruer

3. Fjern de fire skruene som fester høyre deksel (Figur 10).

Ta vare på de fire skruene og høyre deksel for senere montering.

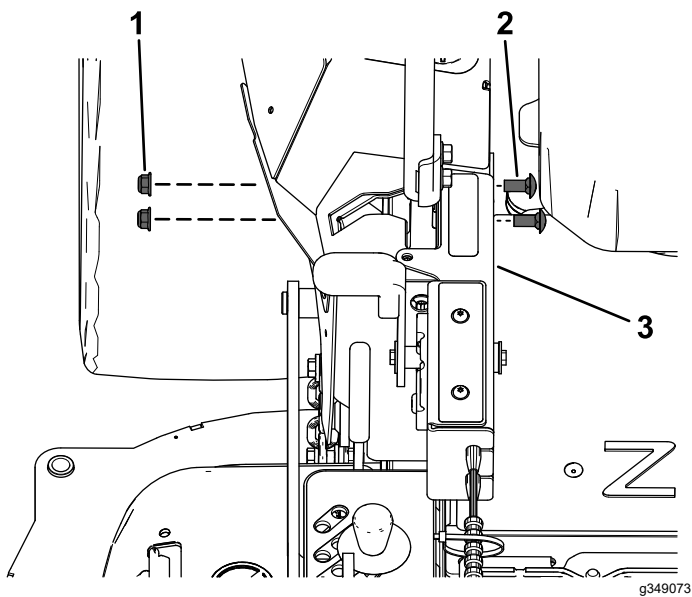
4. Fjern det høyre dekslet (Figur 10).



Figur 10

1. Høyre deksel
2. Ansattskrue

5. Fest bryterskapet til høyre bevegelseskontrolldeksel med to bolter ($\frac{3}{8} \times \frac{7}{8}$ tomme) og to låsemuttere ($\frac{3}{8}$ tomme) som vist i Figur 11.



Figur 11

1. Låsemutter ($\frac{3}{8}$ tomme)
2. Låsebolt ($\frac{3}{8} \times \frac{7}{8}$ tomme)
3. Bryterskap

6. Monter den selvgjengende skruen du fjernet tidligere på høyre bevegelseskontrolldeksel (Figur 9).
7. Fest det høyre dekslet ved hjelp av de fire skruene du fjernet tidligere (Figur 10).
8. Monter det selvklebende plastfestet på en jevn og ren overflate.

Tre kabelfestet gjennom plastfestet, og fest kablene med kabelfeste.

9. Flytt klippenheten sakte gjennom klippehøydespekeret for å sikre at kablene ikke strekker seg eller knekker når du bruker maskinen.



Count on it.