



Kit sponda del camino di scarico

Tosaerba con operatore a bordo Z Master® Serie 4000

N° del modello 144-2688

N° del modello 144-6571

N° del modello 144-6572

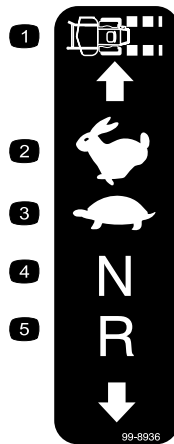
Istruzioni di installazione

Sicurezza

Adesivi di sicurezza e informativi



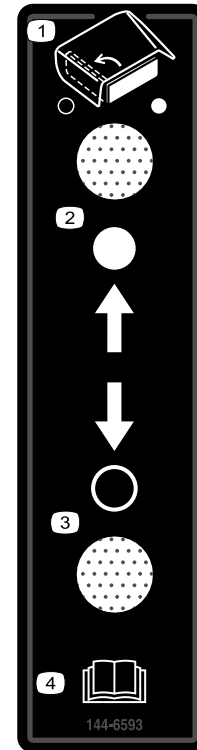
Gli adesivi di sicurezza e di istruzioni sono chiaramente visibili e sono affissi accanto a zone particolarmente pericolose. Sostituite gli adesivi danneggiati o smarriti.



99-8936

decal99-8936

- | | |
|----------------------------|----------------|
| 1. Velocità della macchina | 4. Folle |
| 2. Massima | 5. Retromarcia |
| 3. Minima | |



144-6593

decal144-6593

- | | |
|--|---|
| 1. Sponda del camino di scarico | 3. Aprite la sponda del camino di scarico. |
| 2. Chiudete la sponda del camino di scarico. | 4. Leggete il <i>Manuale dell'operatore</i> . |



Installazione

Parti sciolte

Verificate che sia stata spedita tutta la componentistica, facendo riferimento alla seguente tabella.

Procedura	Descrizione	Qté	Uso
1	Non occorrono parti	–	Preparazione della macchina.
2	Non occorrono parti	–	Rimozione del camino di scarico laterale esistente.
3	Deflettore di scarico Deflettore del sistema di raccolta Bullone a testa tonda ($\frac{3}{8}$ " x $\frac{7}{8}$ ") Dado di bloccaggio ($\frac{3}{8}$ ") Bullone a testa tonda ($\frac{5}{16}$ " x $\frac{7}{8}$ ") Dado di bloccaggio ($\frac{5}{16}$ ")	1 1 4 4 1 1	Preparazione del piatto di taglio.
4	Camino di scarico laterale con sponda Bullone a testa esagonale ($\frac{5}{16}$ " x $7\frac{1}{2}$ ") Dado di bloccaggio ($\frac{5}{16}$ ") Distanziale Molla	1 1 1 1 1	Montaggio del camino di scarico laterale con la sponda.
5	Gruppo quadro di comando Bullone a testa tonda ($\frac{3}{8}$ " x $\frac{7}{8}$ ") Dado di bloccaggio ($\frac{3}{8}$ ") Fascetta per cavi Fascetta per cavi adesiva	1 2 2 3 1	Montaggio del quadro di comando.

Nota: Stabilite i lati sinistro e destro della macchina rispetto alla normale posizione di guida.

1

Preparazione della macchina

Non occorrono parti

Procedura

1. Parcheggiate la macchina su terreno pianeggiante.
2. Disinnestate il comando delle lame.
3. Spostate le leve di controllo del movimento verso l'esterno in posizione di BLOCCO IN FOLLE.
4. Inserite il freno di stazionamento.
5. Spegnete il motore e togliete la chiave.

2

Rimozione del camino di scarico laterale esistente

Non occorrono parti

Procedura

Rimuovete il bullone, la molla, il distanziale e il dado di bloccaggio che fissano il camino di scarico e rimuovetelo (Figura 1).

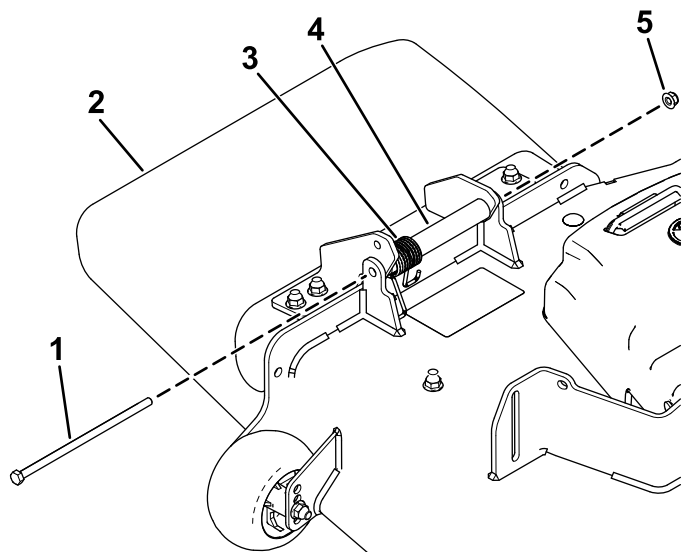


Figura 1

g348922

- 1. Bullone
- 2. Camino di scarico
- 3. Molla
- 4. Distanziale
- 5. Dado di bloccaggio

3

Preparazione del piatto di taglio

Parti necessarie per questa operazione:

1	Deflettore di scarico
1	Deflettore del sistema di raccolta
4	Bullone a testa tonda ($\frac{3}{8}$ " x $\frac{7}{8}$ "
4	Dado di bloccaggio ($\frac{3}{8}$ "
1	Bullone a testa tonda ($\frac{5}{16}$ " x $\frac{7}{8}$ "
1	Dado di bloccaggio ($\frac{5}{16}$ "

Procedura

1. Rimuovete il deflettore di scarico esistente, 2 bulloni a testa tonda e 2 dadi di bloccaggio (Figura 2).

Scartate i dispositivi di fissaggio.

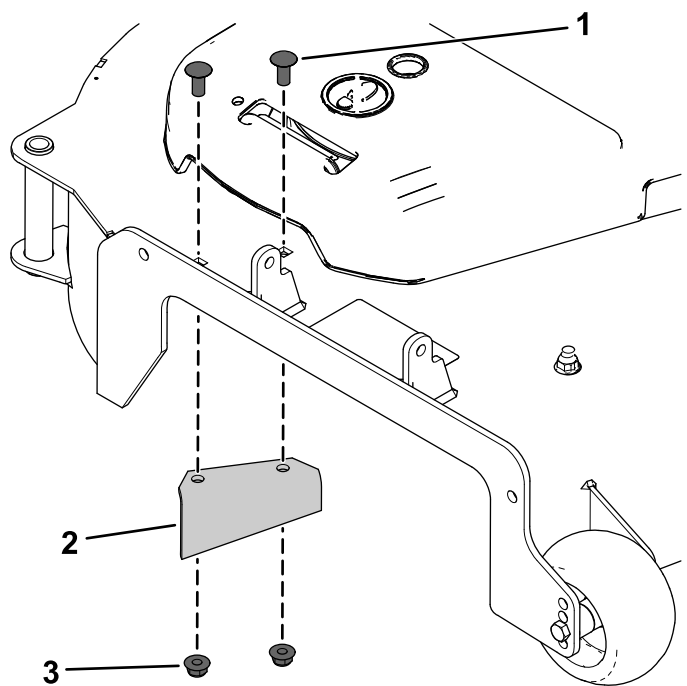


Figura 2

g348992

- 1. Bullone a testa tonda
- 2. Deflettore di scarico esistente
- 3. Dado di bloccaggio

2. Rimuovete i 2 bulloni a testa tonda e i 2 dadi di bloccaggio nella parte anteriore del piatto (Figura 3).

Scartate i dispositivi di fissaggio.

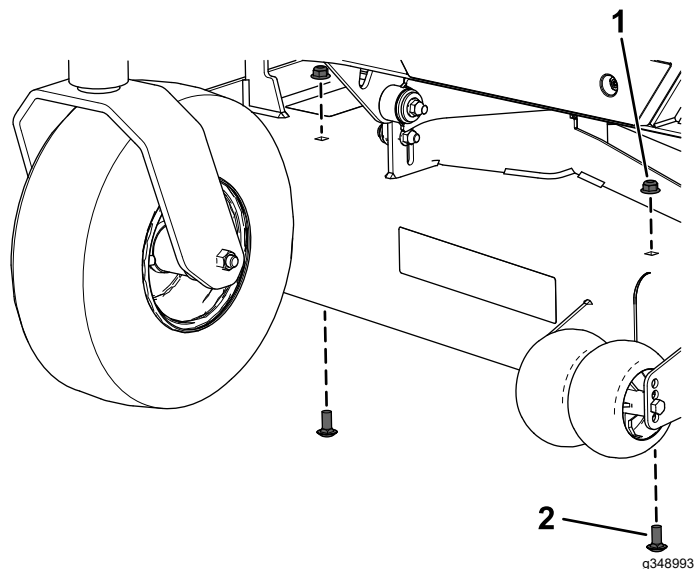


Figura 3

1. Dado di bloccaggio
2. Bullone a testa tonda

3. Montate il deflettore del sistema di raccolta sul piatto e sul paraurti del piatto utilizzando 2 bulloni a testa tonda ($\frac{3}{8}$ " x $\frac{7}{8}$ "), 2 dadi di bloccaggio ($\frac{3}{8}$ "), 1 bullone a testa tonda ($\frac{5}{16}$ " x $\frac{7}{8}$ ") e 1 dado di bloccaggio ($\frac{5}{16}$ ") come illustrato nella Figura 4 e Figura 5.

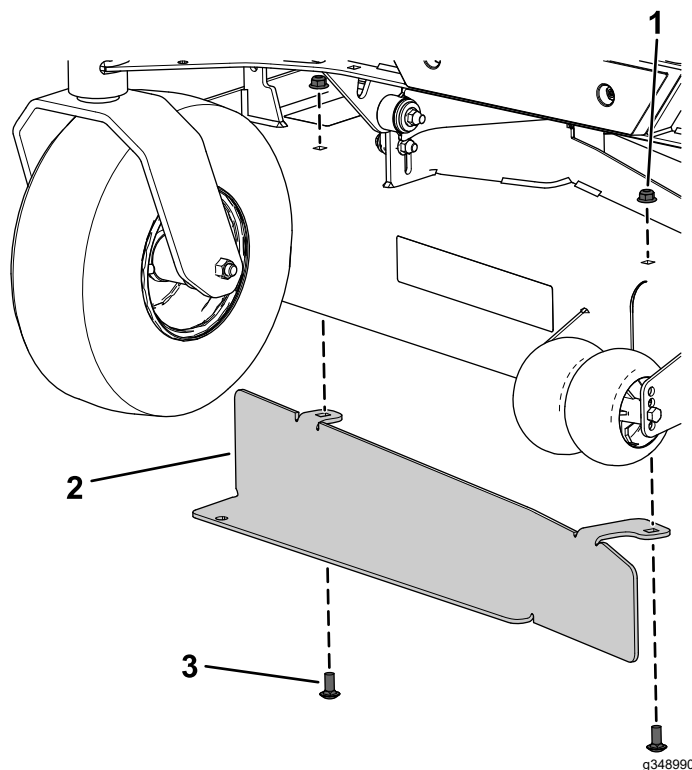


Figura 4

Illustrazione del piatto da 152 cm

1. Dado di bloccaggio ($\frac{3}{8}$ ")
2. Deflettore del sistema di raccolta
3. Bullone a testa tonda ($\frac{3}{8}$ " x $\frac{7}{8}$ ")

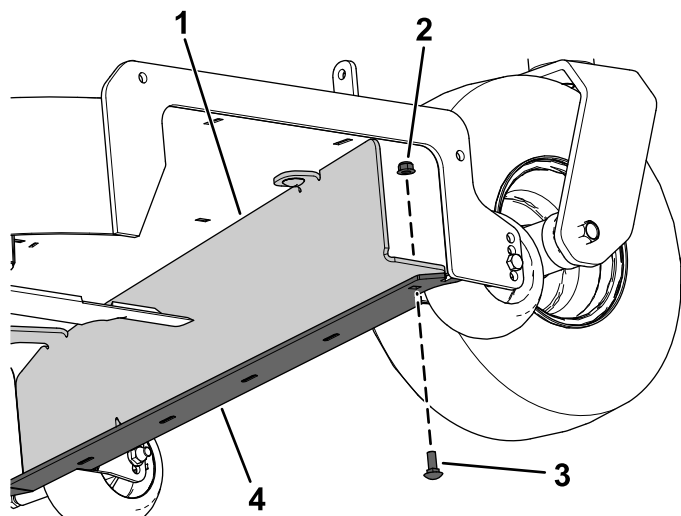


Figura 5

1. Deflettore del sistema di raccolta
2. Dado di bloccaggio ($\frac{5}{16}$ ")
3. Bullone a testa tonda ($\frac{5}{16}$ " x $\frac{7}{8}$ ")
4. Paraurti del piatto

4. Montate il nuovo deflettore di scarico utilizzando 2 bulloni a testa tonda ($\frac{3}{8}$ " x $\frac{7}{8}$ ") e 2 dadi di bloccaggio ($\frac{3}{8}$ "), come illustrato nella [Figura 6](#).

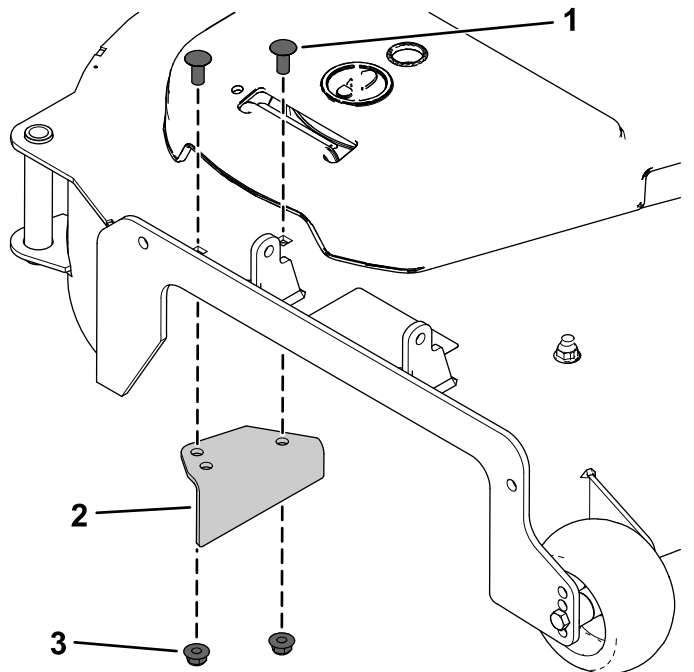


Figura 6

1. Bullone a testa tonda ($\frac{3}{8}$ " x $\frac{7}{8}$ ")
 2. Nuovo deflettore di scarico
 3. Dado di bloccaggio ($\frac{3}{8}$ " x $\frac{7}{8}$ ")

4

Montaggio del camino di scarico laterale con la sponda

Parti necessarie per questa operazione:

1	Camino di scarico laterale con sponda
1	Bullone a testa esagonale ($\frac{5}{16}$ " x $7\frac{1}{2}$ ")
1	Dado di bloccaggio ($\frac{5}{16}$ ")
1	Distanziale
1	Molla

Procedura

⚠ AVVERTENZA

Lasciando scoperta l'apertura di scarico si permette alla macchina di scagliare oggetti verso di voi o verso astanti, causando gravi lesioni. Inoltre, è possibile venire a contatto con la lama.

Non utilizzate mai la macchina se non avete montato la piastra di mulching, il deflettore di scarico o il sistema di raccolta dell'erba.

1. Inserite il nuovo distanziale e la molla sul camino di scarico ([Figura 7](#)).

Collocate un'estremità della molla dietro il bordo del piatto.

Nota: Verificate che l'estremità della molla si trovi dietro il bordo del piatto prima di montare il bullone a testa esagonale ($\frac{5}{16}$ " x $7\frac{1}{2}$ ").

2. Montate il bullone a testa esagonale ($\frac{5}{16}$ " x $7\frac{1}{2}$ ") e il dado di bloccaggio ($\frac{5}{16}$ ") come illustrato nella [Figura 7](#).

Posizionate l'estremità della molla attorno al camino di scarico.

3. Serrate il dado di bloccaggio ($\frac{5}{16}$ ") sino ad allineare l'estremità del bullone a testa esagonale ($\frac{5}{16}$ " x $7\frac{1}{2}$ ") con l'estremità del dado di bloccaggio ($\frac{5}{16}$ ").

Non serrate eccessivamente il dado di bloccaggio.

Importante: Il camino di scarico deve essere in grado di abbassarsi in sede.

Sollevate il camino per testare che scenda nella posizione completamente abbassata.

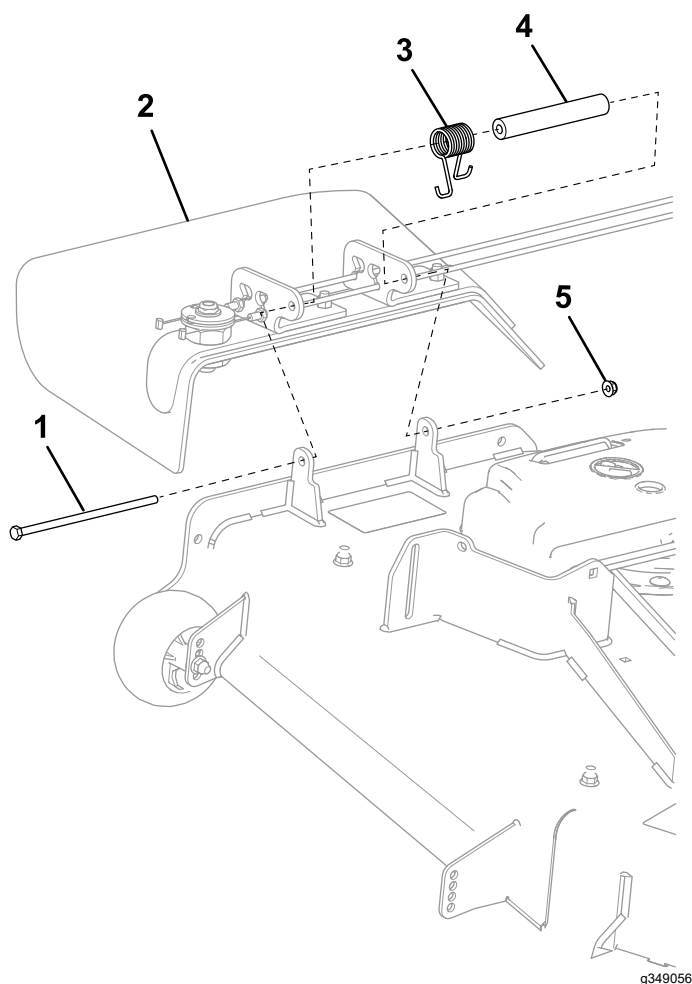


Figura 7

- | | |
|---|-------------------------------|
| 1. Bullone a testa esagonale (5/16" x 7 1/2") | 4. Distanziale |
| 2. Camino di scarico | 5. Dado di bloccaggio (5/16") |
| 3. Molla | |

5

Montaggio del quadro di comando

Parti necessarie per questa operazione:

1	Gruppo quadro di comando
2	Bullone a testa tonda (3/8" x 7/8")
2	Dado di bloccaggio (3/8")
3	Fascetta per cavi
1	Fascetta per cavi adesiva

Procedura

1. Fate passare i cavi tra il quadro di comando e il camino di scarico come mostrato nella [Figura 8](#) per evitare di danneggiare i cavi per l'intera ampiezza dell'altezza di taglio.

Importante: Accertatevi di far passare i cavi lontano dalla parte anteriore del pedale di sollevamento del piatto come mostrato nella [Figura 8](#) in modo da non danneggiarli.

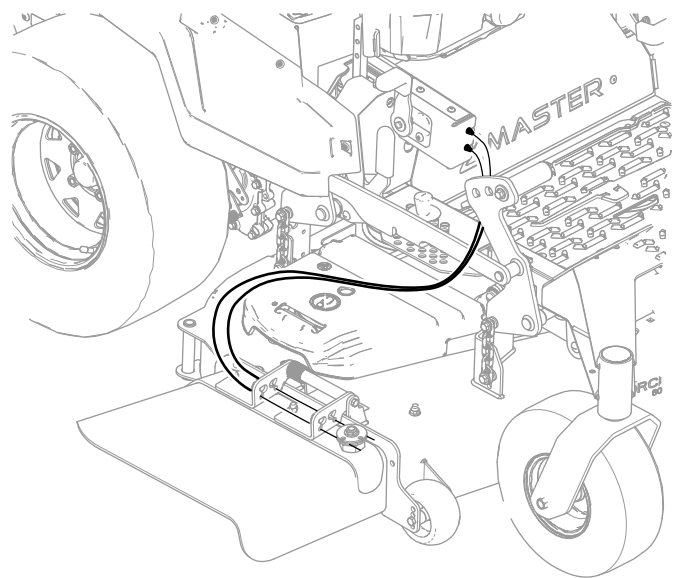


Figura 8

2. Rimuovete la vite autofilettante dalla protezione del comando del movimento destro ([Figura 9](#)). Conservate la vite autofilettante.

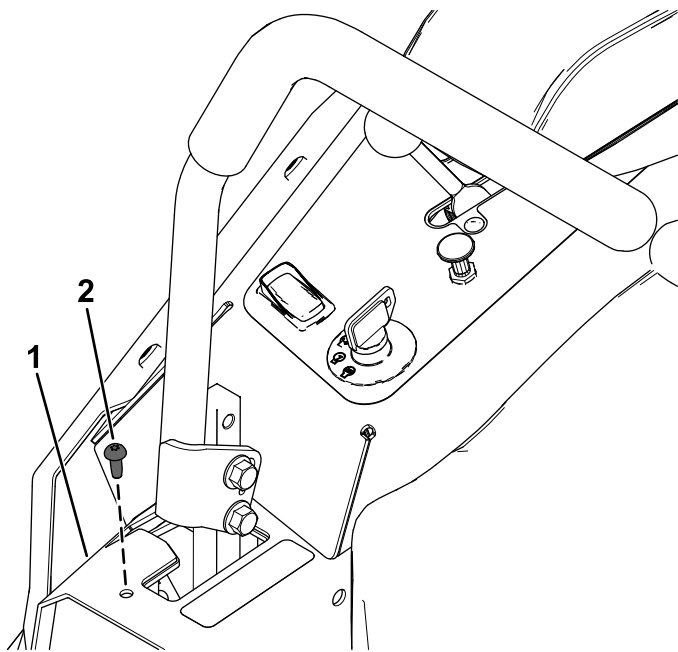


Figura 9

g349074

1. Protezione del comando del movimento destro 2. Vite autofilettante

3. Rimuovete le 4 viti di spallamento che fissano la capsula laterale destra (Figura 10).

Conservate le 4 viti di spallamento e la capsula laterale destra per l'installazione successiva.

4. Rimuovete la capsula laterale destra (Figura 10).

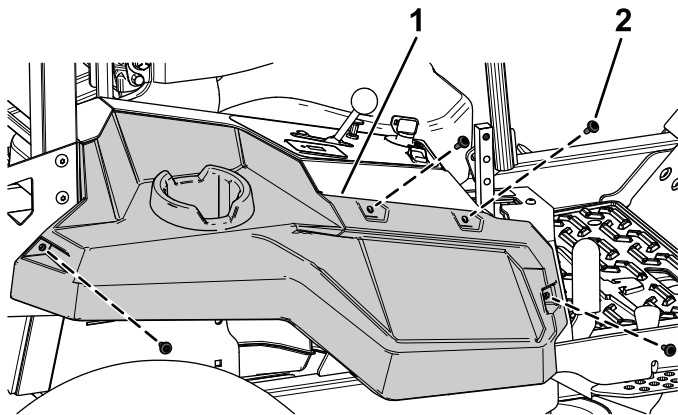


Figura 10

g345495

1. Capsula laterale destra 2. Vite di spallamento

5. Fissate il quadro di comando sulla protezione del comando del movimento destro con 2 bulloni a testa tonda ($\frac{3}{8}$ " x $\frac{7}{8}$ ") e 2 dadi di bloccaggio ($\frac{3}{8}$ "), come mostrato nella Figura 11.

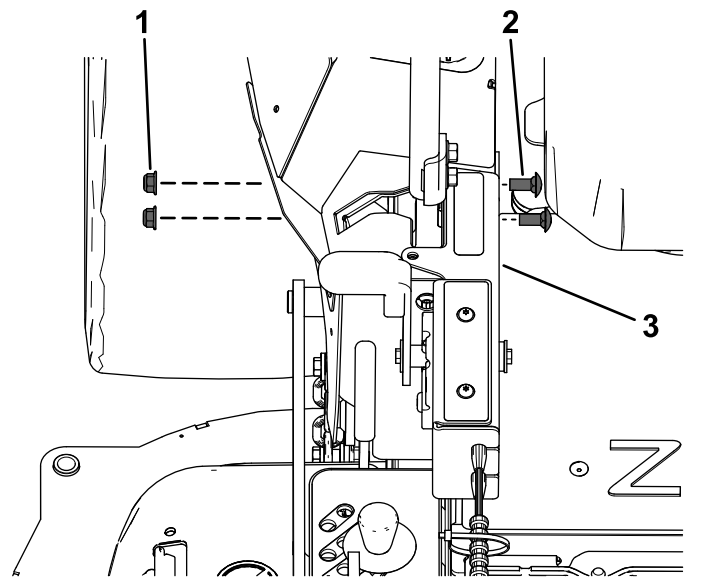


Figura 11

g349073

1. Dado di bloccaggio ($\frac{3}{8}$ ") 3. Quadro di comando
2. Bullone a testa tonda ($\frac{3}{8}$ " x $\frac{7}{8}$ ")

6. Montate la vite autofilettante rimossa in precedenza sulla protezione del comando del movimento destro (Figura 9).

7. Fissate la capsula laterale destra utilizzando le 4 viti di spallamento rimosse in precedenza (Figura 10).

8. Montate il supporto adesivo posteriore in plastica su una superficie liscia e pulita.

Inserite la fascetta per cavi attraverso il supporto in plastica e fissate i cavi con la fascetta.

9. Spostate lentamente il piatto per tutta l'ampiezza dell'altezza di taglio per assicurarvi che i cavi non si tirino o non si attorciglino quando la macchina è in funzione.



Count on it.