



# Tondeuse rotative ProLine H800

N° de modèle 31051—N° de série 321000000 et suivants

Instructions de préparation

## Mise en service

### Pièces détachées

Reportez-vous au tableau ci-dessous pour vérifier si toutes les pièces ont été expédiées.

Procédure	Description	Qté	Utilisation
<b>1</b>	Tablier de coupe	1	Sortir la machine de la caisse.
	Machine	1	
	Trappe de trémie	1	
<b>2</b>	Rondelle plate	6	Montage du couvercle de la trémie.
	Boulon	2	
	Contre-écrou	2	
<b>3</b>	Crochet	1	Montage du verrou.
	Entretoise	1	
	Boulon long	2	
	Boulon court	1	
	Rondelle plate	3	
	Tige	1	
	Ressort	1	
	Bague	2	
	Écrou à embase	3	
Contre-écrou	2		
<b>4</b>	Pare-chocs arrière	1	Montage du pare-chocs arrière.
	Boulon	4	
	Rondelle plate	8	
	Contre-écrou	4	
	Attache-câbles	4	
<b>5</b>	Ensemble phares avant	1	Montage des phares avant.
	Bouton	2	
<b>6</b>	Aucune pièce requise	—	Pose du gyrophare.
<b>7</b>	Autocollant de sécurité	1	Pose des autocollants.
	Autocollant de pare-étincelles/Prop 65	1	
	Autocollant de carburant diesel	1	
<b>8</b>	Aucune pièce requise	—	Effectuez les derniers préparatifs.

**Remarque:** Les côtés gauche et droit de la machine sont déterminés d'après la position d'utilisation normale.



# 1

## Sortir la machine de la caisse

### Pièces nécessaires pour cette opération:

1	Tablier de coupe
1	Machine
1	Trappe de trémie

### Procédure

1. Retirez les 4 planches qui fixent la caisse du tablier de coupe à la caisse du groupe de déplacement.
2. Déposez la caisse du tablier de coupe (Figure 1).
3. Sortez le couvercle de la trémie de la caisse (Figure 1).
4. Retirez le panneau avant, les sacs en plastique et autres matériaux d'emballage.
5. Enlevez toutes les pièces de la machine qui sont emballées et fixées à la palette.
6. Retirez le bois au-dessus du siège qui est utilisé pour soutenir le couvercle de la trémie.
7. Retirez le pare-chocs arrière et l'ensemble d'éclairage.
8. Enlevez les cales en bois des roues et des crochets en acier.
9. Chargez et branchez la batterie; voir le *Manuel de l'utilisateur*.
10. Sortez la machine de la caisse (Figure 1).

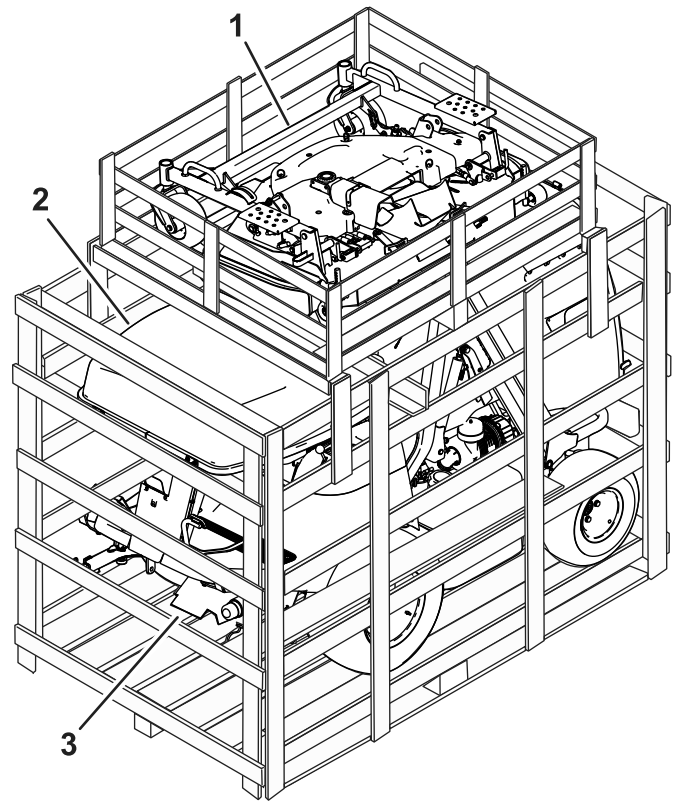


Figure 1

g315990

1. Tablier de coupe
2. Couvercle de trémie
3. Machine

# 2

## Montage du couvercle de la trémie

Pièces nécessaires pour cette opération:

6	Rondelle plate
2	Boulon
2	Contre-écrou

### Procédure

1. Enlevez les fixations des supports sur la trémie.
2. Assemblez le couvercle de la trémie sur la trémie à l'aide des fixations retirées précédemment; voir [Figure 2](#).

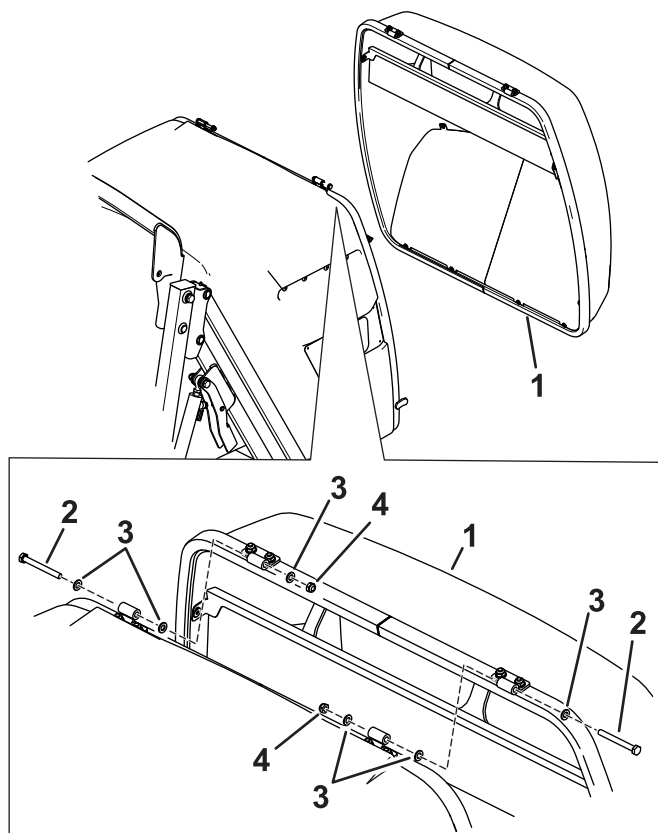


Figure 2

- |                        |                 |
|------------------------|-----------------|
| 1. Couvercle de trémie | 3. Rondelle     |
| 2. Boulon              | 4. Contre-écrou |

# 3

## Montage du verrou

Pièces nécessaires pour cette opération:

1	Crochet
1	Entretoise
2	Boulon long
1	Boulon court
3	Rondelle plate
1	Tige
1	Ressort
2	Bague
3	Écrou à embase
2	Contre-écrou

### Procédure

1. Fixez le crochet et la douille d'écartement sur la trémie à l'aide d'un boulon long, d'une rondelle plate, d'un écrou à embase, d'un ressort et d'un contre-écrou ([Figure 3](#)).

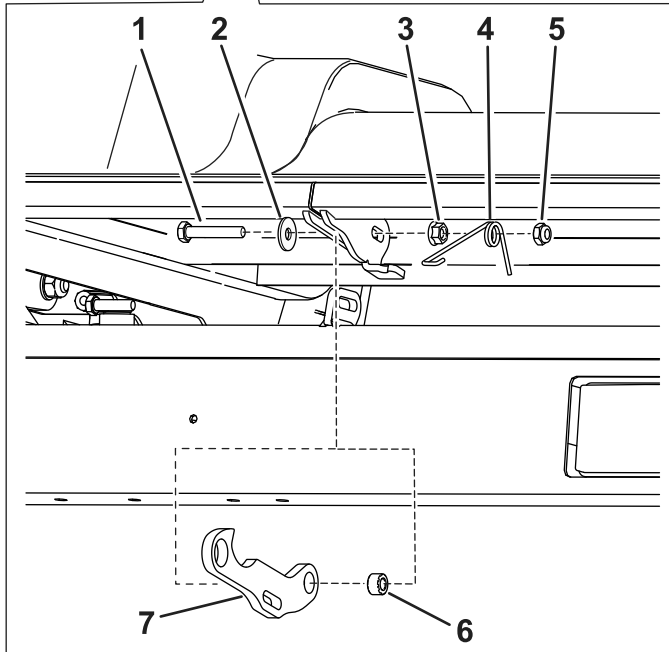
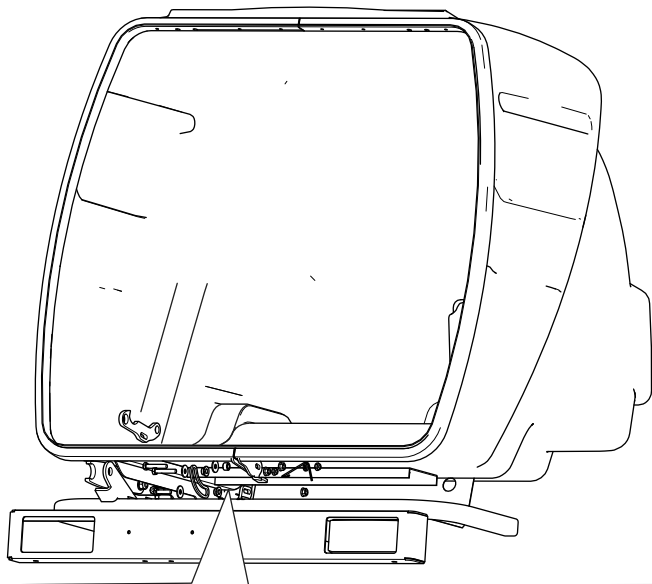


Figure 3

g315989

- |                   |                         |
|-------------------|-------------------------|
| 1. Boulon long    | 5. Contre-écrou         |
| 2. Rondelle plate | 6. Douille d'écartement |
| 3. Écrou à embase | 7. Crochet              |
| 4. Ressort        |                         |

- Montez le raccord de tige sur le crochet avec un boulon long, une rondelle plate, une bague, un écrou à embase et un contre-écrou (Figure 4).

**Remarque:** Assurez-vous que le contre-écrou n'est pas entièrement vissé sur le boulon. L'espace entre l'écrou à embase et le contre-écrou sert pour le ressort (Figure 6).

- Montez le raccord de tige sur le crochet avec un boulon court, une rondelle plate, une bague et un contre-écrou (Figure 4).

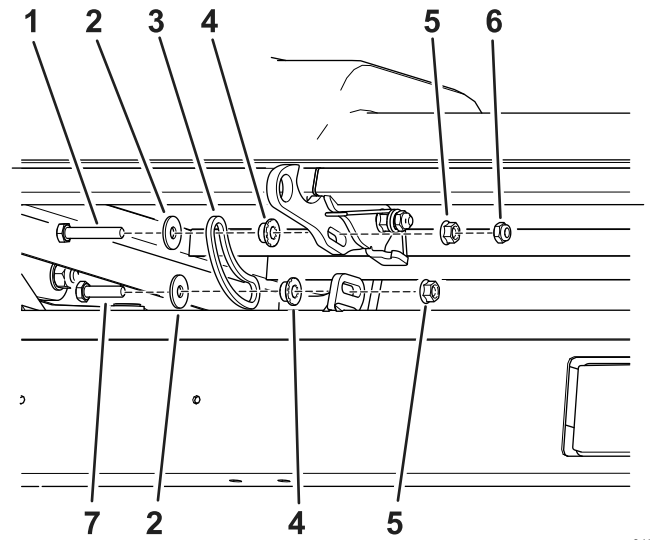


Figure 4

g315987

- |                    |                   |
|--------------------|-------------------|
| 1. Boulon long     | 5. Écrou à embase |
| 2. Rondelle plate  | 6. Contre-écrou   |
| 3. Raccord de tige | 7. Boulon court   |
| 4. Bague           |                   |

- Vérifiez l'écart entre le crochet et le couvercle de trémie fermé. Assurez-vous que l'écart mesure 2 mm (1/16 po); réglez-le au besoin (Figure 5).

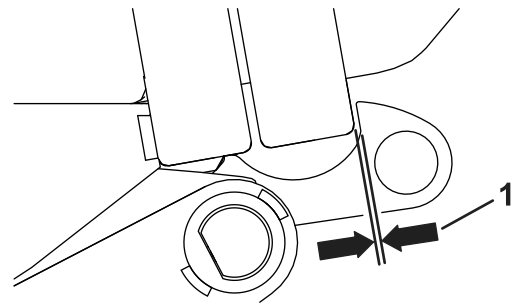


Figure 5

g316170

- Écart de 2 mm (1/16 po)

- Installez les extrémités du ressort comme montré à la Figure 6.

# 4

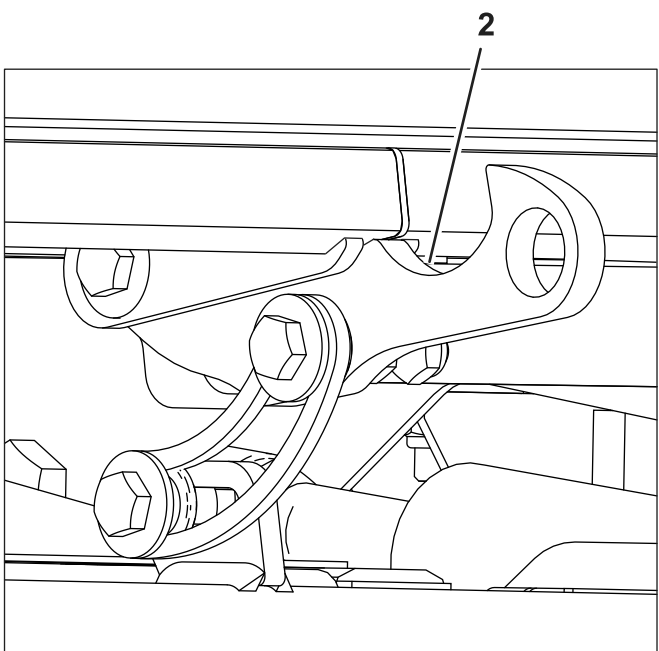
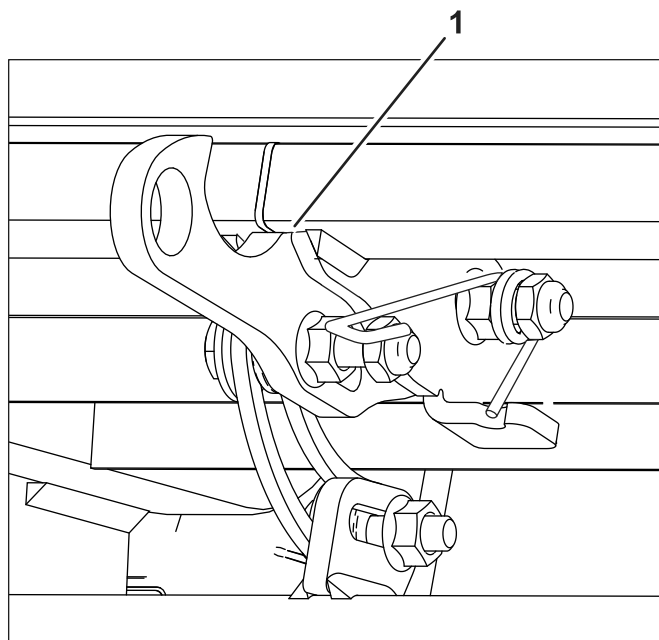
## Montage du pare-chocs arrière

Pièces nécessaires pour cette opération:

1	Pare-chocs arrière
4	Boulon
8	Rondelle plate
4	Contre-écrou
4	Attache-câbles

### Procédure

1. Retirez les fixations du pare-chocs arrière (Figure 7).
2. Fixez le pare-chocs arrière sous la trémie à l'aide des fixations retirées précédemment (Figure 7).
3. Branchez le faisceau de câblage au faisceau de la machine.
4. Vérifiez que les clignotants gauche et droit sont correctement branchés en utilisant l'indicateur de direction. Au besoin, changez les connexions.
5. Attachez le faisceau de câblage au pare-chocs arrière à l'aide des serre-câbles.



g315988

**Figure 6**  
Crochet en place

1. Côté droit

2. Côté gauche

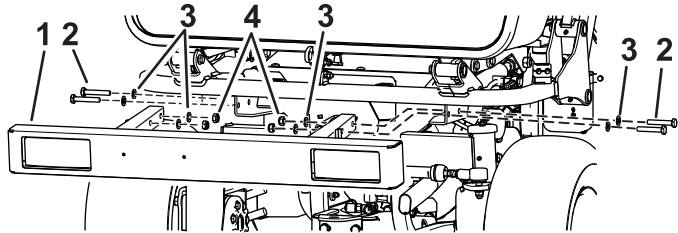
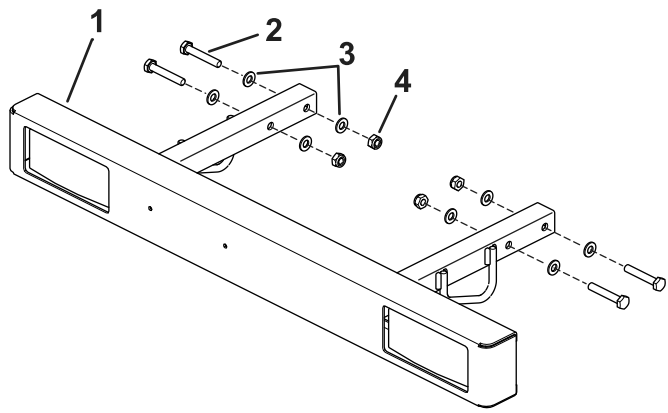
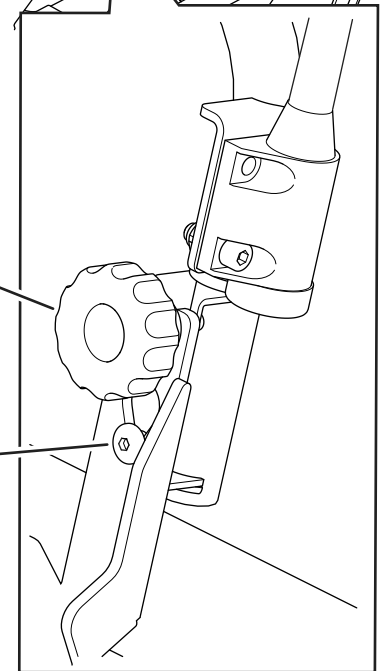
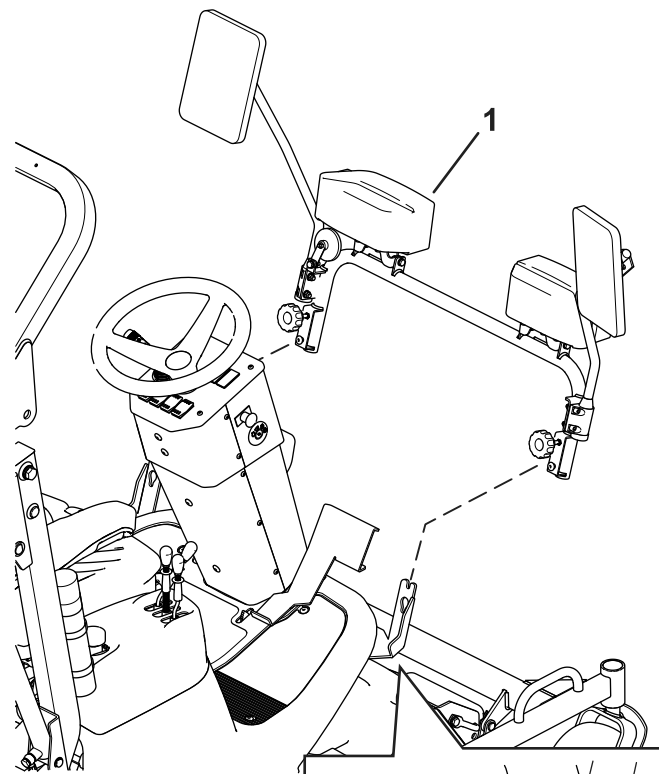


Figure 7

g316095

- |                       |                 |
|-----------------------|-----------------|
| 1. Pare-chocs arrière | 3. Rondelle     |
| 2. Boulon             | 4. Contre-écrou |



g316094

Figure 8

- |                    |                              |
|--------------------|------------------------------|
| 1. Phares avant    | 3. Tête de vis dans la fente |
| 2. Bouton installé |                              |

# 5

## Montage des phares avant

Pièces nécessaires pour cette opération:

1	Ensemble phares avant
2	Bouton

### Procédure

1. Montez les phares avant sur les supports de la machine en vous servant des fentes dans les supports (Figure 8).
2. Serrez les boutons (Figure 8).
3. Branchez le faisceau de câblage au faisceau de la machine.

# 6

## Pose du gyrophare

Aucune pièce requise

### Procédure

1. Relevez l'arceau de sécurité; voir le *Manuel de l'utilisateur*.
2. Pivotez le gyrophare en position verticale et serrez les fixations.

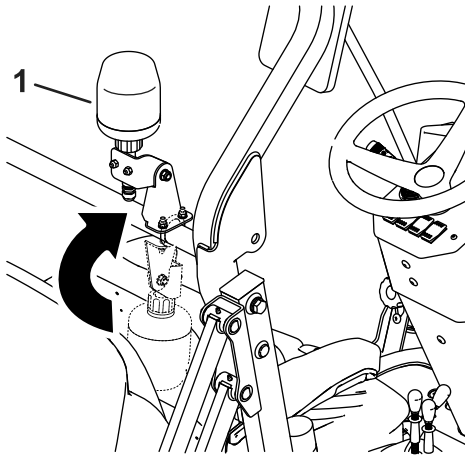


Figure 9

1. Position de fonctionnement

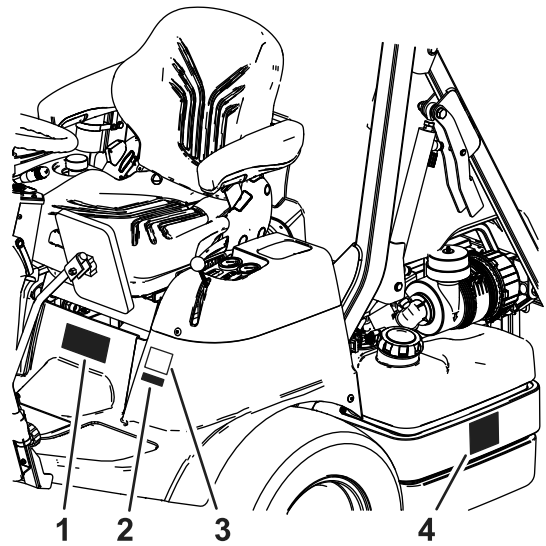


Figure 10

g316208

1. Autocollant de sécurité – à coller par-dessus l'autocollant existant
2. Autocollant de pare-étincelles
3. Autocollant existant
4. Autocollant de carburant diesel

# 8

## Derniers préparatifs

Aucune pièce requise

### Procédure

Suivez les instructions d'installation qui figurent dans le *Manuel de l'utilisateur*.

# 7

## Pose des autocollants

Pièces nécessaires pour cette opération:

1	Autocollant de sécurité
1	Autocollant de pare-étincelles/Prop 65
1	Autocollant de carburant diesel

### Procédure

**Remarque:** Vérifiez que les autocollants sont apposés au moment de la vente ou montrés au public pour les pays énumérés dans le tableau de la page 8.

Installez l'autocollant de sécurité, l'autocollant de pare-étincelles et l'autocollant de carburant diesel (Figure 10).

## Pays

ISO	Langue
AI	Anguilla
AG	Antigua-et-Barbuda
AR	Argentine
BS	Bahamas
BB	Barbade
Bz	Bélize
BM	Bermudes
BO	Bolivie
VG	Îles Vierges britanniques
BN	Brunei
BU	Birmanie (Myanmar)
CA	Canada
KY	Îles Caïmans
CO	Colombie
CR	Costa Rica
DM	Dominique
EC	Équateur
EG	Égypte
FJ	Fidji
GD	Grenade

ISO	Langue
GU	Guam
GT	Guatemala
GY	Guyane
HT	Haiti
IN	Inde
IL	Israël
JM	Jamaïque
LB	Liban
MY	Malaisie
MV	Maldives
MU	Île Maurice
MX	Mexique
UM	Îles mineures éloignées des États-Unis
MS	Montserrat
MP	Îles Mariannes du Nord
OM	Oman
Pa	Panama
PY	Paraguay
PE	Pérou
PH	Philippines

ISO	Langue
PR	Porto Rico
LC	Sainte-Lucie, Saint-Kitts-et-Nevis
VC	Saint-Vincent, Grenadines
AS	Samoa américaines
SG	Singapour
LK	Sri Lanka
SR	Suriname
TW	Taïwan
TH	Thaïlande
TT	Trinidad et Tobago
TN	Tunisie
TC	Îles Turques-et-Caïques
AE	Émirats Arabes Unis
US	États-Unis
VI	Îles Vierges américaines
UY	Uruguay
VE	Venezuela
VN	Vietnam