



Kosilnica TimeMaster®, 76 cm

Model št.: 21810—Serijska št.: 407300000 in gor

Model št.: 21811—Serijska št.: 406800000 in gor

Navodila za uporabo

Uvod

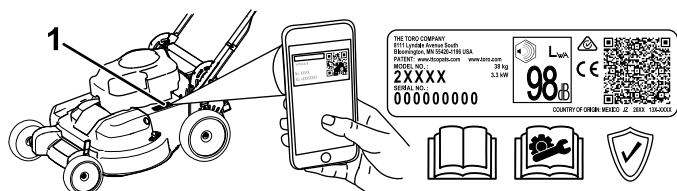
Ta stroj je samohodna kosilnica z rotacijskimi rezili, namenjena za domačo uporabo. Stroj je primarno zasnovan za košnjo trave na dobro vzdrževanih tratah v stanovanjskih naseljih. Uporaba izdelka za nepredvidene namene je lahko nevarna za vas in navzoče osebe.

Podrobno preberite te informacije, da se seznanite s pravilnim upravljanjem in vzdrževanjem ter preprečite telesne poškodbe in poškodbe stroja. Za pravilno in varno upravljanje izdelka ste odgovorni sami.

Če potrebujete več informacij, vključno z nasveti glede varnosti, gradivom za usposabljanje za uporabo, podatki o dodatni opremi in pomočjo pri iskanju prodajalca oziroma želite registrirati izdelek, obiščite spletno mesto www.Toro.com.

Če potrebujete servisne storitve, originalne dele Toro ali dodatne informacije, se obrnite na pooblaščenega prodajalca oziroma službo za pomoč strankam družbe Toro, pri čemer predhodno pripravite številko modela in serijsko številko izdelka. **Diagram 1** označuje mesto številke modela in serijske številke na izdelku. Številke vpišite v ustrezna polja.

Pomembno: Do podatkov o garanciji, delih in drugih informacij o izdelku lahko dostopate tako, da z mobilno napravo odčitate QR-kodo na nalepki s serijsko številko (če je nameščena).



g308051

Diagram 1

1. Mesto številke modela in serijske številke

Model št.:	_____
Serijska št.:	_____

V tem priročniku so opredeljene morebitne nevarnosti, pri čemer varnostna opozorila označuje poseben opozorilni znak za nevarnost (**Diagram 2**), ki lahko povzroči hude telesne poškodbe ali smrt, če ne upoštevate priporočenih previdnostnih ukrepov.



Diagram 2

Znak varnostnega opozorila

g000502

Za poudarjanje informacij sta v tem priročniku uporabljeni 2 besedi. **Pomembno** opozarja na posebne tehnične informacije, medtem ko **Opomba** označuje informacije, ki jih morate posebej pozorno prebrati.

Ta izdelek je skladen z vsemi ustreznimi evropskimi direktivami. Podrobnosti so na voljo v ločeni izjavi o skladnosti (DOC) za ta izdelek.

Bruto ali neto navor: bruto ali neto navor motorja je laboratorijsko ocenil proizvajalec motorja skladno s standardom J1940 ali J2723 združenja avtomobilskih inženirjev (Society of Automotive Engineers, SAE). Zaradi skladnosti z varnostnimi, emisijskimi in delovnimi zahtevami je dejanska moč motorja tega razreda kosilnice bistveno manjša. Glejte dokumentacijo proizvajalca motorja, ki je priložena stroju.

Ne posegajte v varnostne naprave stroja in jih ne onemogočajte. Redno preverjajte njihovo pravilno delovanje. Ne posegajte v krmiljenje hitrosti motorja in ga ne poskušajte prilagajati. To lahko povzroči nevarno delovanje, ki lahko privede do telesnih poškodb.



Vsebina

Uvod	1
Varnost	3
Splošne informacije o varnosti	3
Nalepke z varnostnimi opozorili in navodili	4
Nastavitve	5
1 Sestavljanje in razklapljanje ročaja.....	5
2 Namestitev krmilnega vzvoda rezil kosilnice	5
3 Dolivanje olja v motor.....	7
4 Sestavljanje vreče za travo	8
5 Polnjenje akumulatorja	8
Pregled izdelka	9
Specifikacije	10
Delovni priključki/dodatna oprema	10
Delovanje	10
Pred uporabo	10
Varnostni postopki pred uporabo	10
Polnjenje rezervoarja za gorivo.....	11
Preverjanje nivoja motornega olja	12
Nastavitev višine ročaja	12
Nastavitev višine košnje	13
Med uporabo	13
Varnost med uporabo	13
Zagon motorja	14
Uporaba samohodnega pogona	16
Zaustavitev motorja	17
Vklop rezil.....	17
Izklop rezil	17
Preverjanje sistema za zaustavitev rezil	18
Recikliranje pokošene trave.....	18
Zbiranje pokošene trave	19
Stranski izmet pokošene trave	19
Delovni namigi	20
Po uporabi	20
Varnostni postopki po uporabi.....	20
Čiščenje spodnjega dela stroja	20
Sklapljanje ročaja	21
Vzdrževanje	22
Priporočeni urnik(i) vzdrževanja	22
Varnost pri vzdrževanju	22
Priprava za vzdrževanje	22
Servisiranje zračnega filtra	23
Menjava motornega olja	23
Polnjenje akumulatorja	24
Zamenjava varovalke	25
Zamenjava akumulatorja	25
Nastavitev samohodnega pogona	26
Servisiranje gonila rezil.....	26
Servisiranje rezil	26
Preverjanje ukrivljenosti rezil	27
Odstranjevanje rezil.....	28
Namestitev rezil	28
Skladiščenje	30

Varnost pri shranjevanju	30
Splošne informacije	30
Priprava sistema za gorivo.....	30
Priprava motorja	30
Odstranitev stroja iz skladišča.....	30


Varnost

Ta stroj je bil zasnovan v skladu s standardom EN ISO 5395.

Splošne informacije o varnosti

Ta izdelek lahko amputira roke in noge oziroma izvrže predmete z veliko hitrostjo. Za preprečevanje hudih telesnih poškodb ali smrti vedno upoštevajte varnostna navodila.

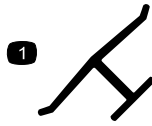
- Pred prvim zagonom motorja obvezno preberite ter poskrbite, da boste razumeli in upoštevali vse napotke in opozorila v tem *uporabniškem priročniku*, na stroju in priključkih.
- Rok in nog ne približujte gibljivim delom stroja in z njimi ne segajte pod stroj. Ne približujte se izmetnim odprtinam.
- Stroja ne smete uporabljati, če vse varnostne zaščitne naprave in ščitniki niso nameščeni in ne delujejo pravilno.
- Drugim navzočim osebam in otrokom preprečite vstop v območje delovanja stroja. Otrokom nikoli ne dovolite upravljati stroja. Stroj sme upravljati samo odgovorna, usposobljena in fizično zmožna oseba, ki je seznanjena z navodili za upravljanje stroja.
- Pred servisiranjem, dolivanjem goriva ali odmaševanjem ugasnite motor, izvlecite kontaktni ključ in počakajte, da se vsi premikajoči se deli ustavijo.

Nepravilna uporaba ali vzdrževanje stroja lahko privedeta do poškodb. Upoštevajte ta varnostna navodila in vedno upoštevajte varnostni simbol , ki lahko pomeni svarilo, opozorilo ali nevarnost – navodila za osebno varnost, da preprečite nevarnosti poškodb. Neupoštevanje teh navodil lahko privede do telesnih poškodb ali smrti.

Nalepke z varnostnimi opozorili in navodili



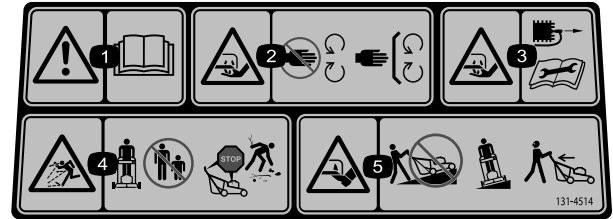
Varnostne nalepke in nalepke z navodili so nameščene v bližini vseh nevarnih predelov in dobro vidne upravljavcu. Poškodovane in manjkajoče varnostne nalepke nadomestite z novimi.



decaloemmarkt

Oznaka proizvajalca

1. Ta oznaka označuje, da je rezilo del, ki ga je izdelal proizvajalec originalnega stroja.

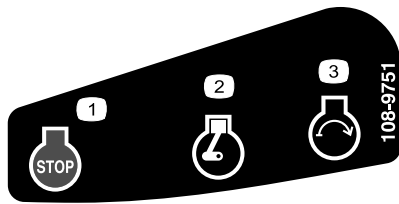


decal131-4514

131-4514

1. Opozorilo – preberite *uporabniški priročnik*.
2. Nevarnost rezanja/amputiranja rok; rezila kosilnice – ne približujte se gibljivim delom; vsi ščitniki in varovala morajo biti na svojem mestu.
3. Nevarnost rezanja/amputiranja rok; rezila kosilnice – pred vzdrževalnimi deli odklopite kabel vžigalne svečke.
4. Nevarnost izmeta predmetov – ne dovolite, da se navoče osebe približajo stroju; zaustavite motor, preden zapustite delovni položaj; pred košnjo poberte trde predmete s tal.
5. Nevarnost za ureznine/amputacije stopal; rezila kosilnice; s strojem ne kosite navzdol in navzgor po pobočju; pobočja kosite prečno; pogledjte nazaj, preden se pomaknete vzvratno.

Samo za model z električnim zagonom

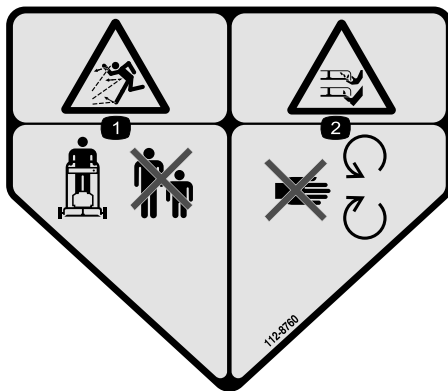


decal108-9751

108-9751

1. Motor – zaustavitev (izklop)
2. Motor – delovanje
3. Motor – zagon

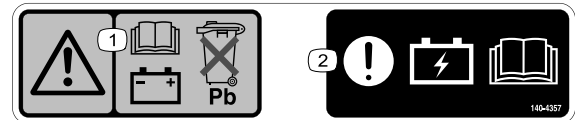
Samo za model z električnim zagonom



decal112-8760

112-8760

1. Nevarnost zaradi izmetavanja predmetov – nikomur ne dovolite v bližino stroja.
2. Nevarnost ureznin/amputacije dlani in stopal; rezilo kosilnice – ne približujte se premikajočim se delom.



decal140-4357

140-4357

1. Opozorilo – *preberite uporabniški priročnik* za informacije o akumulatorju; ne zavržite svinčevega akumulatorja.
2. Pozor – preberite *uporabniški priročnik* za informacije o polnjenju akumulatorja.



decal120-9570

120-9570

1. Opozorilo – ne približujte se premikajočim se delom, vsi ščitniki in varovala morajo biti na svojem mestu.

Nastavitve

Pomembno: Odstranite in zavržite zaščitno plastično folijo, s katero je prekrit motor, in vso drugo morebitno plastično embalažo stroja.

Pomembno: Da preprečite nenamerni zagon, ključa ne vstavljajte v stikalo za električni zagon (če je nameščeno), dokler niste pripravljeni na zagon motorja.

1

Sestavljanje in razklapljanje ročaja

Ni zahtevanih delov

Postopek

⚠ OPOZORILO

Če nepravilno sestavite ali razklopite ročaj, lahko poškodujete kable in povzročite nevarno delovanje.

- Pri razklapljanju ročaja pazite, da ne poškodujete kablov.
- Če poškodujete kabel, se obrnite na pooblaščen servis.

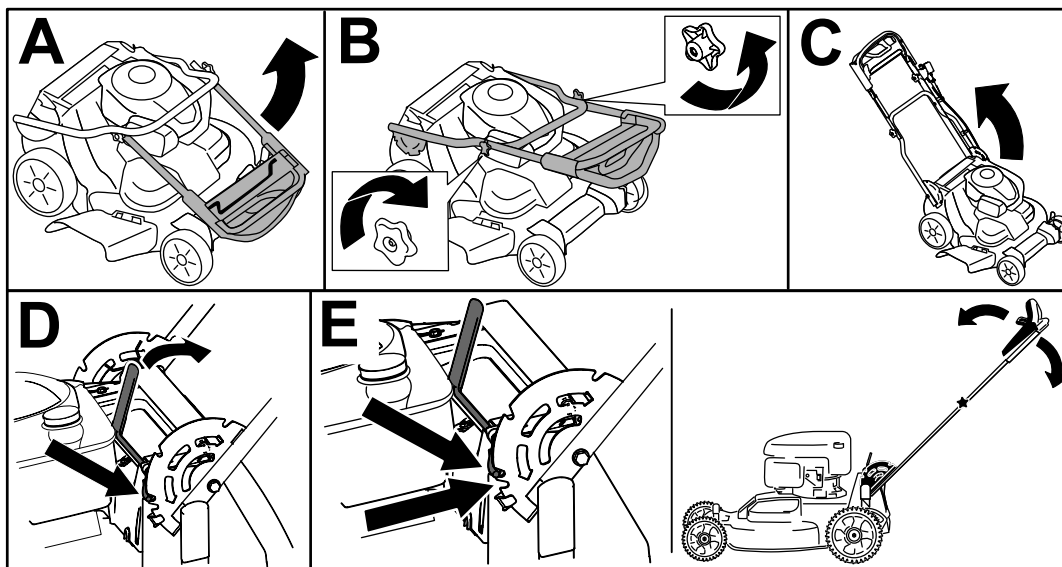


Diagram 3

g224528

2

Namestitev krmilnega vzvoda rezil kosilnice

Ni zahtevanih delov

Postopek

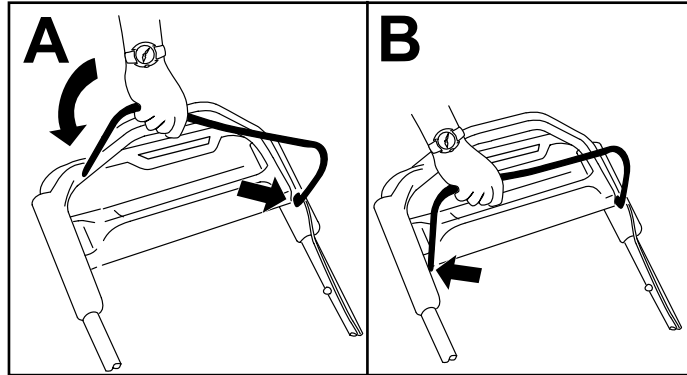


Diagram 4

g225133

3

Dolivanje olja v motor

Ni zahtevanih delov

Postopek

Pomembno: Če motor zaženete, ko je raven olja v motorju prenizka ali previsoka, lahko poškodujete motor.

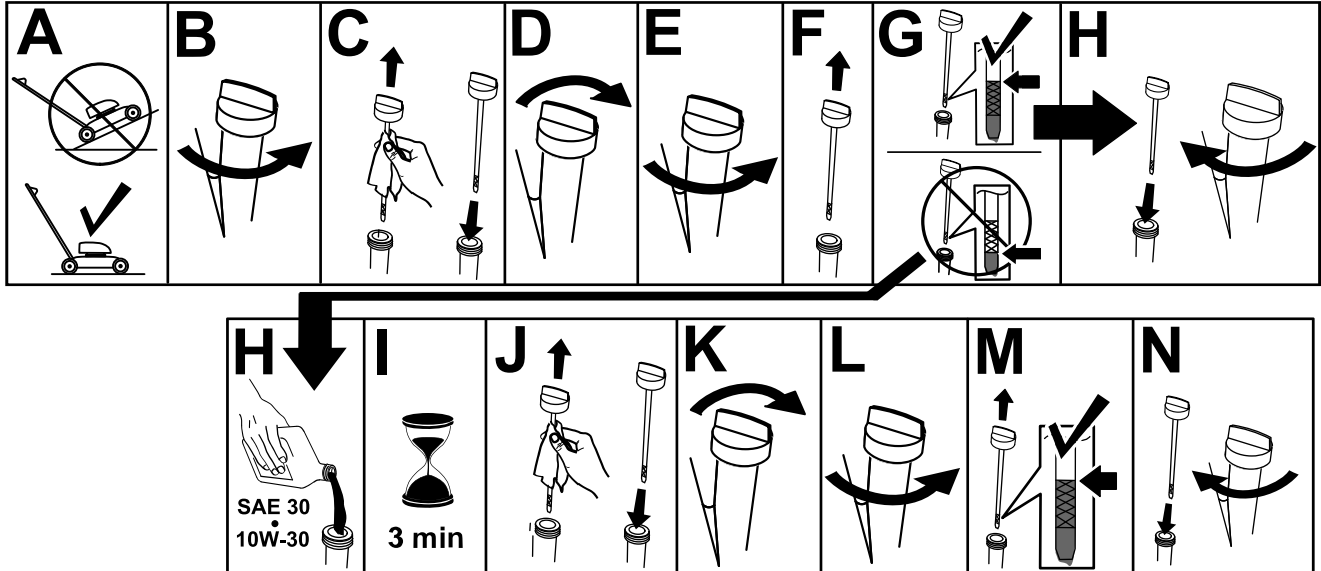


Diagram 5

g222533

4

Sestavljanje vreče za travo

Ni zahtevanih delov

Postopek

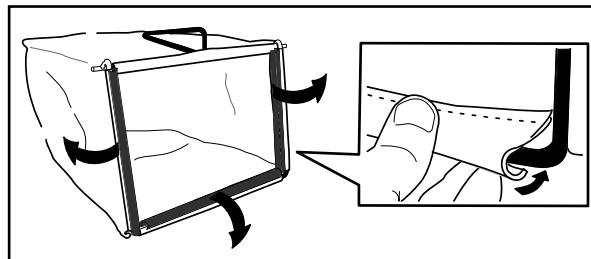


Diagram 6

g230447

5

Polnjenje akumulatorja

Ni zahtevanih delov

Postopek

Samo za model z električnim zagonom

Glejte [Polnjenje akumulatorja \(stran 24\)](#).

Pregled izdelka

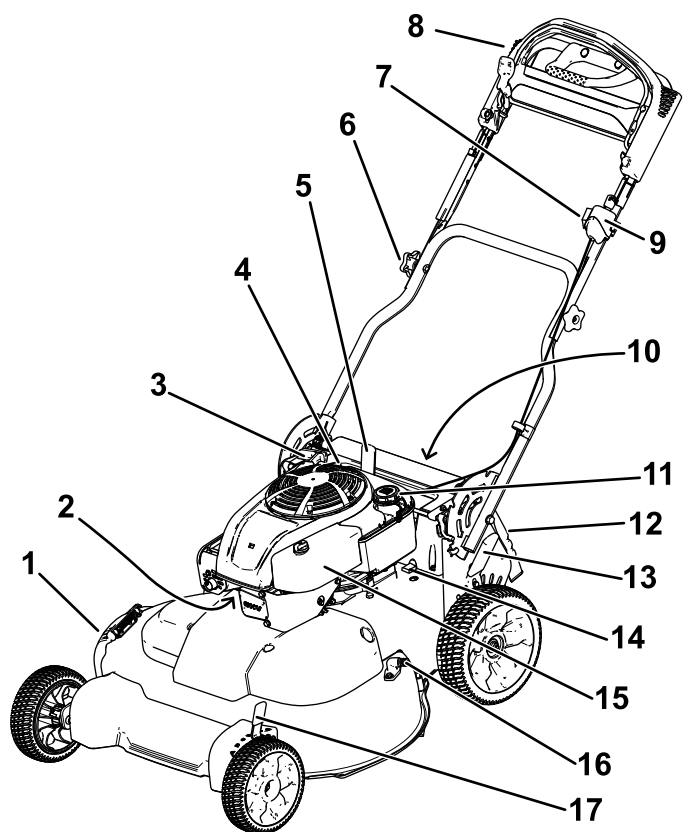
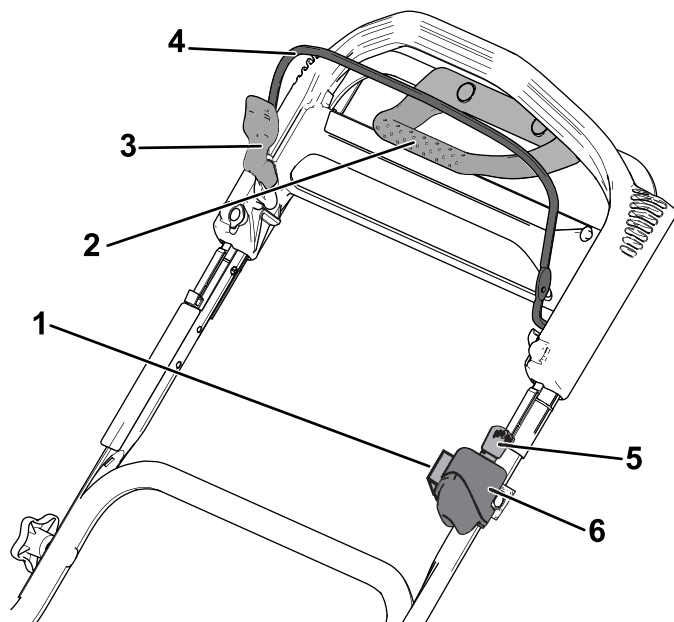


Diagram 7

g289302

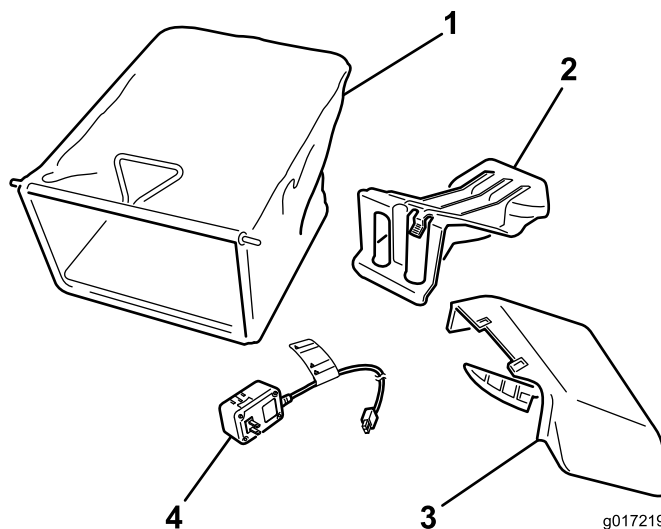
- | | |
|--|--|
| 1. Usmerjevalnik za stranski izmet | 10. Akumulator (samo model z električnim zagonom; ni prikazan) |
| 2. Vžigalna svečka | 11. Pokrovček rezervoarja za gorivo |
| 3. Ročaj zagonske vrvi | 12. Zadnji usmerjevalnik |
| 4. Čep odprtine za dolivanje olja/merilna palica | 13. Zadnja ročica za višino košnje |
| 5. Vzvod za pritrditev ročaja | 14. Varovalka |
| 6. Ročni vijak ročaja (2) | 15. Zračni filter |
| 7. Nastavitev samohodnega pogona | 16. Odprtina za izpiranje |
| 8. Zgornji ročaj | 17. Sprednja ročica za višino košnje |
| 9. Stikalo za vžig (samo za model z električnim zagonom) ali preklopno stikalo (samo standardni model) | |



g289303

Diagram 8
Zgornji ročaj

- | | |
|--|--|
| 1. Nastavitev samohodnega pogona | 4. Krmilni vzvod rezil kosilnice |
| 2. Ročaj za vlečno pomoč | 5. Kontaktni ključ (samo za model z električnim zagonom) |
| 3. Zaklep krmilnega vzvoda rezil kosilnice | 6. Stikalo za vžig (samo za model z električnim zagonom) ali preklopno stikalo (samo standardni model) |



g017219

g017219

Diagram 9

- | | |
|---------------------------------------|---|
| 1. Vreča za travo | 3. Stranski izmet |
| 2. Zapora zadnjega izmeta (nameščena) | 4. Polnilnik akumulatorja (samo za model z električnim zagonom) |

Specifikacije

Model	Masa	Dolžina	Širina	Višina
21810	64 kg	165 cm	81 cm	114 cm
21811	66 kg			

Delovni priključki/dodatna oprema

Toro ponuja širok nabor odobrenih delovnih priključkov in dodatne opreme, s katerimi lahko povečate in razširite zmogljivosti stroja. Za seznam odobrenih priključkov in dodatne opreme se obrnite na pooblaščenega serviserja ali pooblaščenega distributerja strojev Toro oziroma obiščite www.Toro.com.

Če želite zagotoviti optimalno delovanje in ohraniti veljavnost varnostnega certifikata stroja, uporabljajte izključno originalne nadomestne dele in dodatno opremo Toro. Uporaba nadomestnih delov in dodatne opreme drugih proizvajalcev je lahko nevarna in lahko privede do razveljavitve garancije.

Delovanje

Opomba: Ugotovite, katera stran je leva in katera desna, gledano s položaja za upravljanje stroja.

Pred uporabo

Varnostni postopki pred uporabo

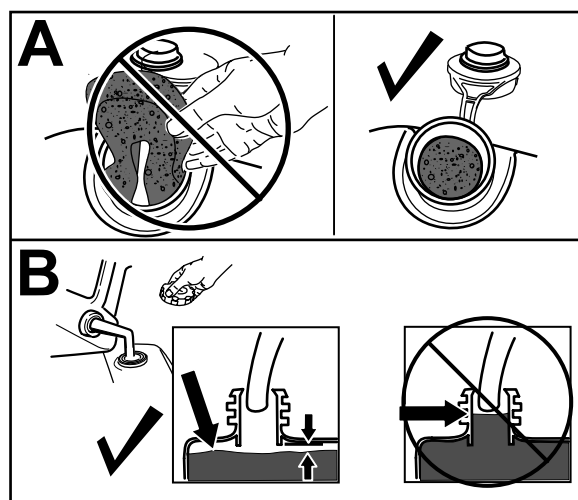
Splošne informacije o varnosti

- Pred nastavljanjem, servisiranjem, čiščenjem in skladiščenjem stroja vedno ugasnite motor, izvlecite kontaktni ključ in počakajte, da se vsi premikajoči se deli ustavijo in da se stroj ohladi.
- Seznanite se s postopki za varno upravljanje opreme, krmilniki za upravljalca in varnostnimi oznakami.
- Preverite, ali so vsi ščitniki in varovala, kot so usmerjevalniki in zbiralnik trave, nameščeni in pravilno delujoči.
- Vedno preglejte stroj, da se prepričate, da rezila in vijaki rezil niso obrabljeni ali poškodovani.
- Preverite območje, kjer boste uporabljali stroj, in odstranite vse predmete, ki bi lahko ovirali delovanje stroja ali ki jih lahko stroj izvrže.
- Stik s premikajočim se rezilom lahko povzroči resne poškodbe. S prsti ne segajte pod ohišje.

Varna uporaba goriva

- Gorivo je zelo vnetljivo in eksplozivno. Požar ali eksplozija zaradi goriva ima lahko hude posledice za vas in druge osebe v bližini, kot so opekline in premoženjska škoda.
 - Da bi preprečili vžig goriva zaradi statične razelektritve, pred polnjenjem postavite posodo in/ali stroj na tla, ne na vozilo ali na predmet.
 - Polnjenje goriva v rezervoar za gorivo opravite na prostem ter ko je motor ohlajen. Pobrišite razlito gorivo.
 - Ne rokujte z gorivom, kadar kadite oziroma v bližini odprtega ognja ali isker.
 - Ne odstranjujte pokrovčka za gorivo oziroma ne dolivajte goriva v rezervoar za gorivo, ko motor teče ali ko je vroč.
 - Če polijete gorivo, ne poskušajte zagnati motorja. Pazite, da ne bi kako povzročili vžiga, dokler se hlapi goriva ne razkadijo.

- Gorivo hranite v odobrenih posodah in izven dosega otrok.
- Gorivo je škodljivo ali celo smrtno nevarno, če ga zaužijete. Dolgotrajna izpostavljenost hlapom lahko povzroči hude telesne poškodbe in bolezni.
 - Izogibajte se daljšemu vdihavanju hlapov.
 - Z rokami in obrazu se ne približujte pištoli in odprtini za dolivanje goriva.
 - Preprečite stik goriva z očmi in kožo.



g234916

Diagram 10

Polnjenje rezervoarja za gorivo

Tip	Neosvinčen bencin
Najnižje oktansko število	87 (ZDA) oziroma 91 (oktan za raziskave, zunaj ZDA)
Etanol	Največ 10 volumskih odstotkov
Metanol	Nič
MTBE (terciarni butil metil eter)	Manj kot 15 volumskih odstotkov
Olje	Ne dodajte olja

Uporabljajte samo čisto in sveže (staro največ 30 dni) gorivo iz kakovostnega vira.

Pomembno: Da bi preprečiti težave pri zagonu, svežemu gorivu dodajte ustrezno količino stabilizatorja/dodatka za obstojnost goriva po priporočilih proizvajalca stabilizatorja za gorivo.

1. Očistite predel okoli pokrovčka posode za gorivo in odstranite pokrovček.

Pomembno: Ta stroj je opremljen z rezervoarjem za gorivo višjega razreda, ki ima penasti vložek za preprečevanje mešanja goriva. Ne odstranjujte penastega vložka, saj omogoča, da motor porabi vse gorivo (A na [Diagram 10](#)).

Opomba: Ne dolivajte goriva v rezervoar čez spodnji rob cevi za dolivanje rezervoarja za gorivo (B na [Diagram 10](#)).

2. Namestite pokrovček odprtine za dolivanje goriva in ga dobro privijte.

Preverjanje nivoja motornega olja

Servisni interval: Pred vsako uporabo ali dnevno

Pomembno: Če motor zaženete, ko je raven olja v zobniškem okrovu prenizka ali previsoka, lahko poškodujete motor.

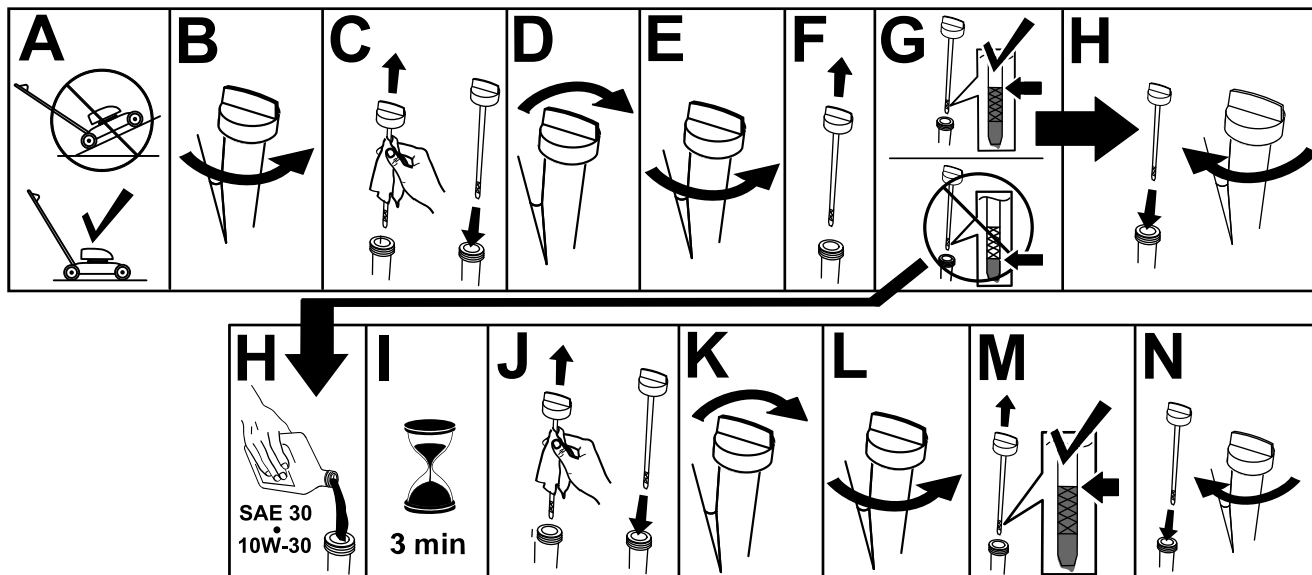


Diagram 11

g222533

Nastavitev višine ročaja

Ročaj lahko dvignete oziroma spustite na položaj, ki vam najbolj ustreza.

Vzvod za pritrditev ročaja povlecite nazaj, da sprostite zaklepna zatiča ročaja, ročaj premaknite na 1 od 4 položajev, nato pa sprostite vzvod za pritrditev ročaja in pritrdite ročaj (Diagram 12).

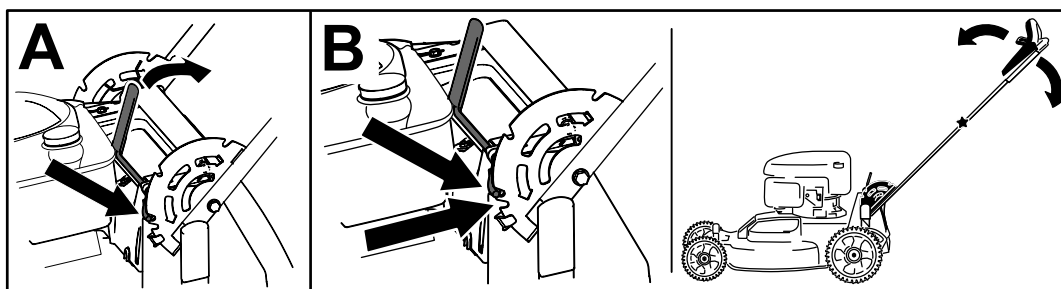


Diagram 12

g273086

Nastavitev višine košnje

⚠ NEVARNOST

Pri nastavljanju višine košnje bi lahko vaše dlani prišle v stik z vrtečimi se rezili, kar bi lahko privedlo do hudih poškodb.

- Ugasnite motor, izvlecite kontaktni ključ (če je nameščen) in počakajte, da se vsi premikajoči se deli ustavijo, preden začnete nastavljati višino košnje.
- Pri nastavljanju višine košnje ne segajte s prsti pod ohišje.

⚠ POZOR

Če je motor tekel, je glušnik vroč in se lahko opečete.

Ne približujte se vročemu glušniku.

Opomba: Če želite dvigniti stroj, premaknite sprednjo in zadnjo ročico za višino košnje naprej; če želite spustiti stroj, ročici za višino košnje premaknite nazaj. Vsa kolesa nastavite na isto višino košnje, razen če okolščine narekujejo drugačno nastavitev.

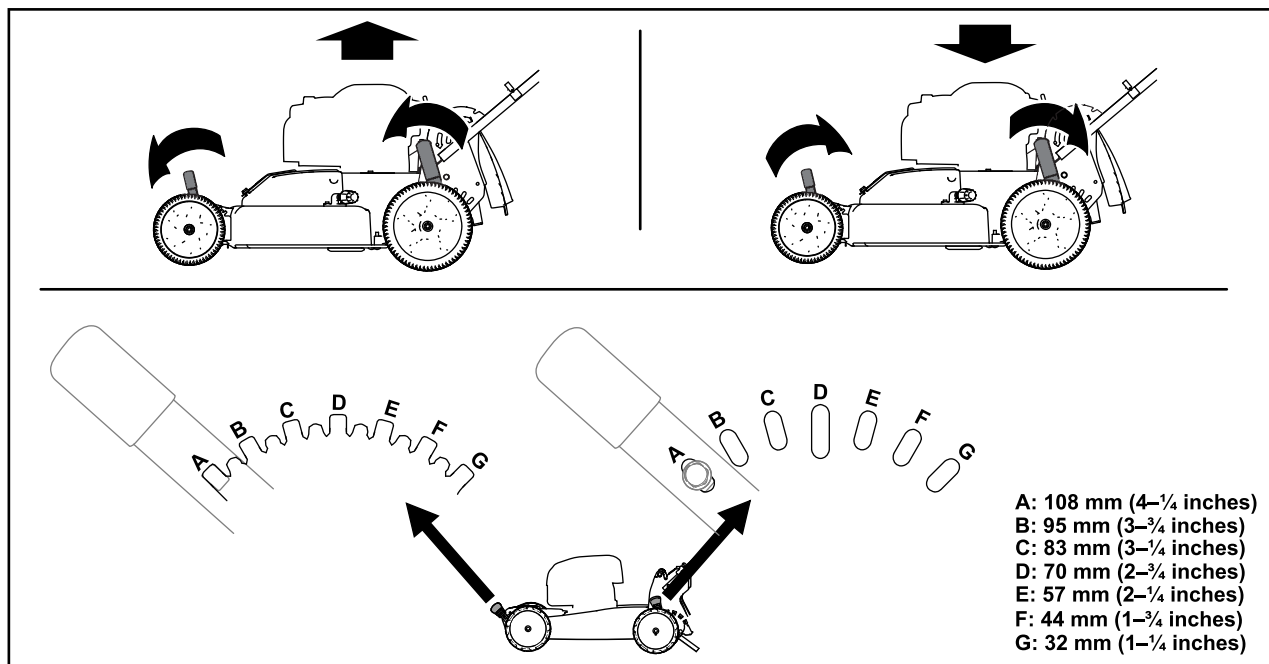


Diagram 13

g224172

Med uporabo

Varnost med uporabo

Splošne informacije o varnosti

- Nosite primerna oblačila, vključno z zaščitnimi očali, dolgimi hlačami, delovnimi čevlji z neдрsečim podplatom in zaščito za sluh. Spnite dolge lase in ne nosite ohlapnih oblek ali ohlapnega nakita.
- Med upravljanjem stroja bodite popolnoma zbrani. Ne delajte ničesar, kar bi lahko odvrgnilo vašo pozornost, saj to lahko privede do telesnih poškodb ali materialne škode.
- Stroja ne upravljajte, če ste bolni, utrujeni ali pod vplivom alkohola oziroma drog.
- Reziло kosilnice je ostro; če se ga dotaknete se lahko hudo poškodujete. Ugasnite motor, izvlecite kontaktni ključ (če je vgrajen) in počakajte, da se vsi premikajoči se deli ustavijo, preden zapustite upravljalčev položaj.

- Drugim navzočim preprečite vstop v območje delovanja stroja. Majhnimi otrokom ne pustite v delovno območje stroja; ves čas jih mora nadzirati druga odrasla oseba in ne uporabnik stroja. Če na območje vstopi druga oseba, zaustavite stroj.
- Vedno pogledjte nazaj, preden začnete kositi vzvratno.
- Stroj uporabljajte samo pri dobri vidljivosti in ustreznih vremenskih pogojih. Ne upravljajte stroja, če obstaja nevarnost za udar strele.
- Mokra trava in listje lahko povzročita zdrs, ki lahko privede do hude poškodbe, če se pri padcu dotaknete rezila. Ne kosite mokre trave.
- Bodite izredno previdni pri približevanju nepreglednim ovinkom, grmom, drevesom ali drugim predmetom, ki lahko ovirajo vaš pregled.
- Izvrženega materiala ne usmerjajte proti ljudem. Pazite, da izmet ne bo usmerjen v zid ali oviro, saj bi se lahko trdi predmeti odbili nazaj proti vam. Pri prečkanju makadamskih površin zaustavite vrtenje rezil.
- Bodite pozorni na luknje, kolesnice, grbine, skale ali druge skrite ovire. Na neravnem terenu lahko izgubite ravnotežje ali pa vam zdrsne in padete.
- Če stroj zadene ob predmet ali se začne tresti, nemudoma zaustavite motor, izvlecite kontaktni ključ (če je vgrajen), počakajte, da se vsi gibljivi

deli ustavijo in odklopite kabel iz vžigalne svečke. Šele nato preglejte, ali je stroj poškodovan. Pred nadaljevanjem uporabe opravite vsa potrebna popravila.

- Preden zapustite delovni položaj, ugasnite motor, izvlecite kontaktni ključ (če je vgrajen) in počakajte, da se vsi gibljivi deli ustavijo.
- Če je motor tekel, je vroč in se lahko hudo opečete. Ne približujte se vročemu motorju.
- Motor sme teči samo v dobro prezračevanem prostoru. Izpušni plini vsebujejo tudi ogljikov monoksid, strupen plin brez vonja, ki lahko povzroči smrt.
- Redno pregledujte zbiralnik trave in izmetno cev za obrabo ali poškodbe ter ju po potrebi zamenjajte z originalnimi nadomestnimi deli Toro.

Varna uporaba na pobočjih

- Po pobočjih kosite prečno, nikoli navzgor ali navzdol po pobočju. Pri spremembi smeri na pobočju bodite posebej previdni.
- Ne kosite na preveč strmih pobočjih. Na strmem pobočju vam lahko zdrsne in pri padcu se lahko poškodujete.
- V bližini prepadov, jarkov ali strmih nabrežij kosite zelo previdno.

Zagon motorja

Standardni model

Ročaj zagonske vrvi rahlo povlecite do točke, ko začutite upor, nato pa ga sunkovito povlecite. Postopoma spuščajte vrv, tako da se počasi ovije nazaj.

Opomba: Če vam v več poskusih ne uspe zagnati motorja, se obrnite na pooblaščenega serviserja.

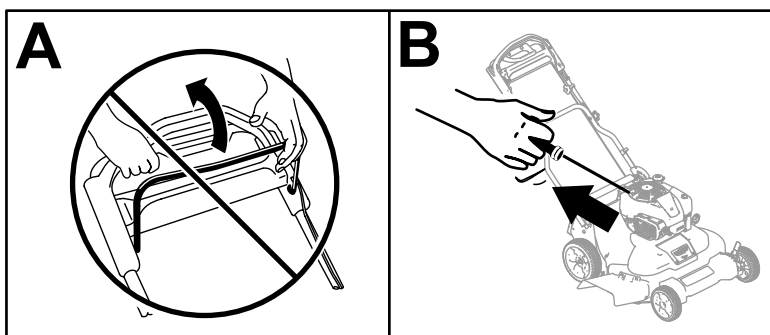


Diagram 14

g234917

Model z električnim zagonom

Pri modelu z električnim zagonom lahko motor zaženete s kontaktnim ključem ali z zagonsko vrvjo.

- **Kontaktni ključ:**

1. Pred prvo uporabo stroja akumulator polnite 24 ur (A na [Diagram 15](#)).

Pomembno: Ne držite krmilnega vzvoda rezil kosilnice, ko poskušate zagnati motor, saj lahko pregori varovalka (B na [Diagram 15](#)).

2. Kontaktni ključ vstavite v kontaktno ključavnico (C na [Diagram 15](#)).
3. Kontaktni ključ obrnite v položaj za zagon in ga držite; ko se motor zažene, spustite ključ (D na [Diagram 15](#)).

Opomba: Ne držite kontaktnega ključa v položaju za zagon več kot 5 sekund, da ne bi povzročili okvare motorja zaganjalnika.

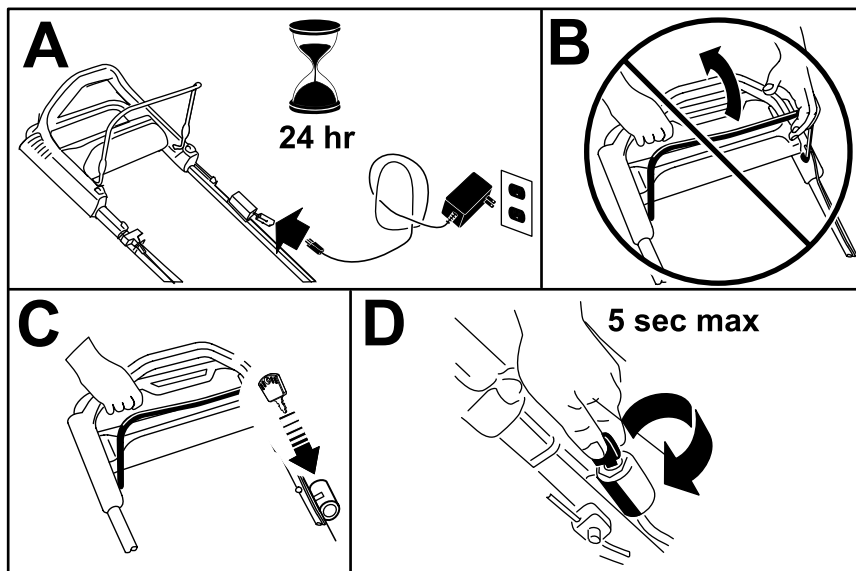


Diagram 15

g234919

- **Ročaj zagonske vrvi:**

1. Obrnite kontaktni ključ v položaj za KONTAKT (A na [Diagram 16](#)).

Pomembno: Ne držite krmilnega vzvoda rezil kosilnice, ko poskušate zagnati motor, saj lahko pregori varovalka (B na [Diagram 16](#)).

2. Ročaj zagonske vrvi rahlo povlecite nazaj do točke, ko začutite upor, nato pa ga sunkovito povlecite (C na [Diagram 16](#)). Postopoma spuščajte vrv, tako da se počasi ovije nazaj.

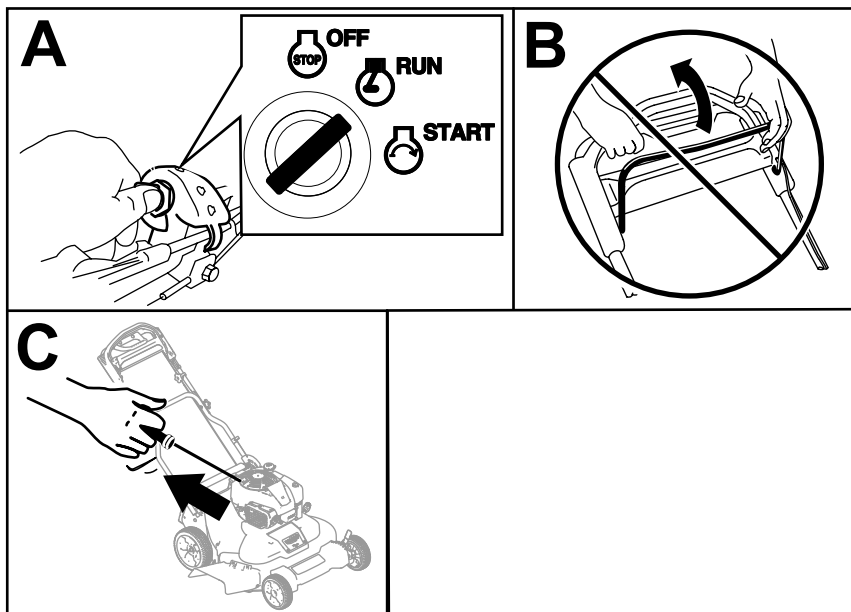


Diagram 16

g234918

Uporaba samohodnega pogona

Če želite uporabljati samohodni pogon, preprosto z rokama držite zgornji ročaj tako, da imate komolca ob telesu, in stroj se bo samodejno premikal skupaj z vami ([Diagram 17](#)).

Opomba: Samohodni pogon stroja lahko uporabljate, ko sta rezili vklopljeni ali izklopljeni.

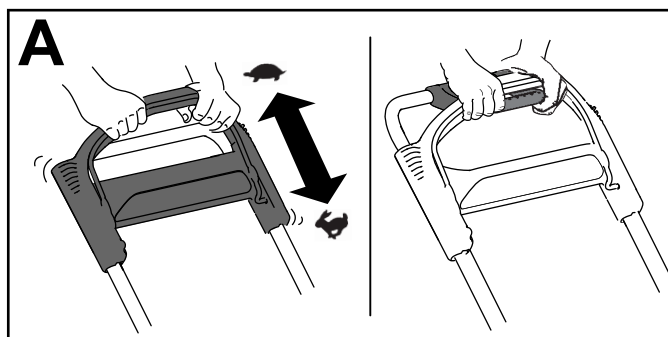


Diagram 17

g244853

Opomba: Ročaj za vlečno pomoč uporabljajte, kadar potrebujete več nadzora, kot ga omogoča samo samohodni pogon.

Zaustavitev motorja

Standardni model

Pritisnite preklopno stikalo (Diagram 17) v položaj za ZAUSTAVITEV in ga držite, dokler se motor ne ustavi.

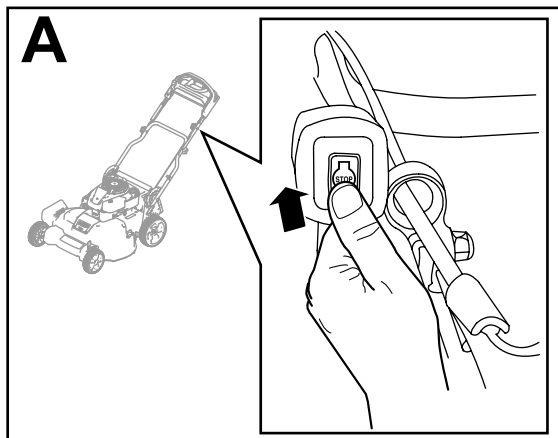


Diagram 18

g311442

Model z električnim zagonom

1. Obrnite kontaktni ključ v položaj za IZKLOP (A na Diagram 18).
2. Ko se motor ustavi, odstranite kontaktni ključ in ga vzemite s seboj, ko zapustite stroj (B na Diagram 18).

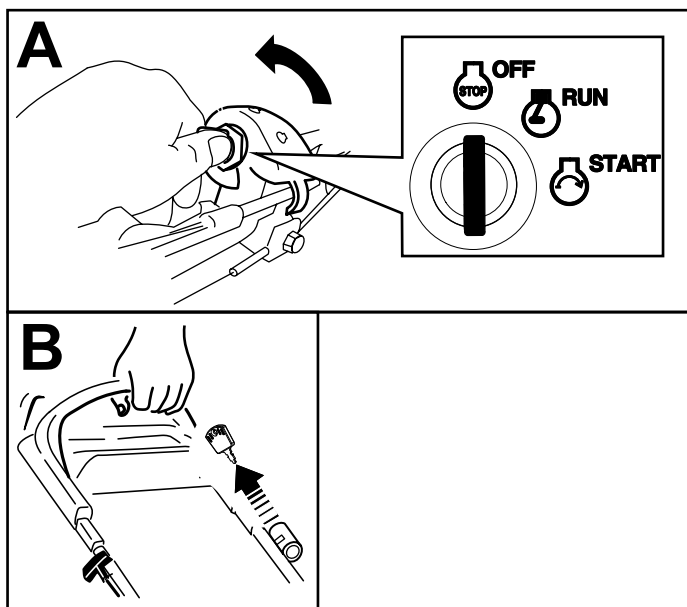


Diagram 19

g234920

Vklop rezil

Ko zaženete motor, se rezili še ne vklopita. Za košnjo morate vklopiti rezili.

1. Zaklep krmilnega vzvoda rezil kosilnice povlecite k krmilnemu vzvodu rezil kosilnice (Diagram 20).

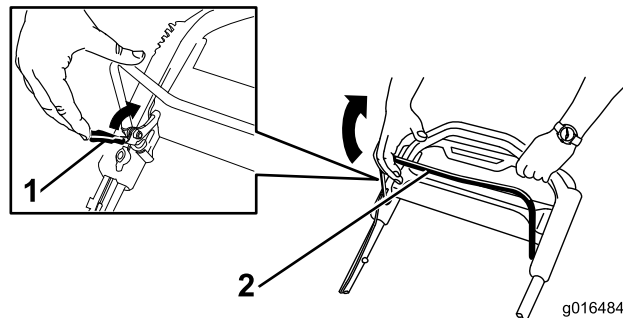


Diagram 20

1. Zaklep krmilnega vzvoda rezil kosilnice
2. Krmilni vzvod rezil kosilnice

2. **Počasi** povlecite krmilni vzvod rezil kosilnice nazaj proti ročaju (Diagram 20).

3. Krmilni vzvod rezila kosilnice pritiskajte k ročaju kosilnice (Diagram 21).

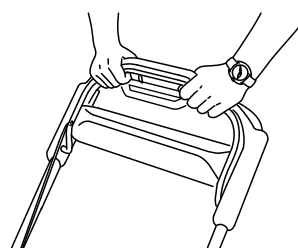


Diagram 21

g193334

Izklop rezil

Sprostite krmilni vzvod rezila kosilnice (Diagram 22).

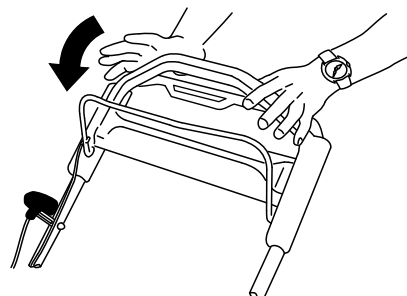


Diagram 22

g193345

Pomembno: Ko spustite krmilni vzvod rezil kosilnice, se morata rezili kosilnice ustaviti v 3 sekundah. Če se ne ustavita, kot bi se morali,

takoj prenehajte uporabljati stroj in se obrnite na pooblaščenega serviserja.

Preverjanje sistema za zaustavitev rezil

Servisni interval: Pred vsako uporabo ali dnevno

Preverite, ali se rezili ustavita v 3 sekundah po to tem, ko sprostite krmilni vzvod rezil kosilnice.

Uporaba vreče za travo

Delovanje sistema za zaustavitev rezil lahko preverite z vrečo za travo.

1. Odstranite zaporo zadnjega izmeta.
2. Prazno vrečo za travo namestite na stroj.
3. Zaženite motor.
4. Vključite rezili.

Opomba: Vreča se mora začeti napihovati, kar je znak, da se rezili vrtita.

5. Spustite krmilni vzvod rezil kosilnice in opazujte vrečo za travo.

Opomba: Če vreča za travo ne uplahne v 3 sekundah po tem, ko sprostite krmilni vzvod rezil kosilnice, sistem za zaustavitev rezil ne deluje, kot bi moral. Če tega ne popravite, lahko povzročite nevarnost pri delu. Stroj odpeljite na pregled in popravilo k pooblaščenemu serviserju.

6. Zaustavite motor in počakajte, da se vsi premikajoči se deli ustavijo.

Brez vreče za travo

1. Premaknite stroj na tlakovano ravno površino, kjer ni vetra.
2. Vsa 4 kolesa nastavite na višino košnje 89 mm.
3. Vzemite pol časopisne pole in jo zmečkajte v dovolj majhno kepo, da jo lahko potisnete pod ohišje stroja (s premerom približno 76 mm).
4. Časopisno kepo postavite približno 13 cm pred stroj.
5. Zaženite motor.
6. Vključite rezili.
7. Spustite krmilni vzvod rezil kosilnice in preštejte 3 sekunde.
8. Po 3 sekundah hitro potisnite stroj čez časopisno kepo.
9. Zaustavite motor in počakajte, da se vsi premikajoči se deli ustavijo.

10. Stopite k sprednjemu delu stroja in poiščite časopisno kepo.

Opomba: Če s strojem niste zapeljali čez kepo, ponovite korake od 4 do 10.

11. Če je časopisna kepa razvita ali raztrgana, se rezili nista pravilno ustavili, kar lahko povzroči nevarnost pri delu. Obrnite se na pooblaščenega serviserja.

Recikliranje pokošene trave

Stroj je tovarniško opremljen za recikliranje trave in razrezanega listja na travnato površino. Stroj za recikliranje pripravite po tem postopku:

- Če je na stroju nameščen stranski izmet, ga odstranite in spustite usmerjevalnik stranskega izmeta; glejte [Odstranjevanje stranskega izmeta \(stran 20\)](#).
- Če je na stroju nameščena vreča za travo, jo odstranite; glejte [Odstranjevanje vreče za travo \(stran 19\)](#).
- Če zapora zadnjega izmeta ni nameščena, jo primite za ročaj, dvignite zadnji usmerjevalnik in jo potisnite v zadnjo izmetno odprtino, tako da se zaskoči v ležišče; glejte [Diagram 22](#).

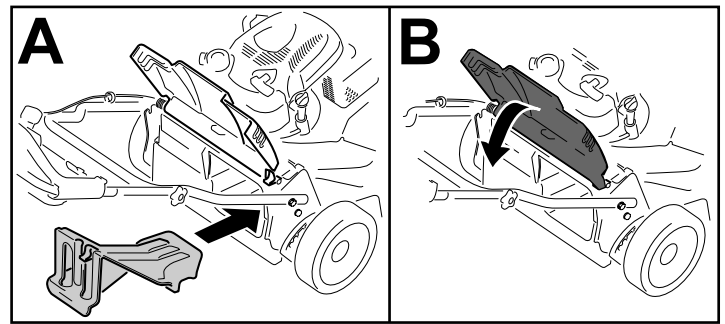


Diagram 23

⚠ OPOZORILO

Če funkcijo recikliranja uporabite, ne da bi namestili zaporo zadnjega izmeta, lahko stroj izmetava predmete proti vam in drugim navzočim osebam. Poleg tega lahko pride do stika z rezilom. Stik z rezilom ali izvrženim predmetom lahko povzroči poškodbo ali smrt.

Preden začnete z recikliranjem pokošene trave, se prepričajte, da je zapora zadnjega izmeta nameščena. Nikoli ne zaženite rezil, če ni nameščena zapora zadnjega izmeta ali vreča za travo.

Zbiranje pokošene trave

Če želite zbrati pokošeno travo in razrezano listje, uporabite vrečo za travo.

Če je na kosilnici nameščen stranski izmet, ga pred začetkom zbiranja trave v vrečo odstranite; glejte [Odstranjevanje stranskega izmeta \(stran 20\)](#).

Nameščanje vreče za travo

1. Dvignite zadnji usmerjevalnik in ga pustite dvignjenega (A na [Diagram 24](#)).
2. Odstranite zaporo zadnjega izmeta tako, da zapah pritisnete s palcem in zaporo povlečete iz stroja (B na [Diagram 24](#)).
3. Palico nosilca vreče vstavite v odprtini v podnožju ročaja ter z zibanjem vreče naprej in nazaj preverite, ali je potisnjena do dna odprtine; glejte (C na [Diagram 24](#)).
4. Spustite zadnji usmerjevalnik do točke, kjer se nasloni na vrečo za travo.

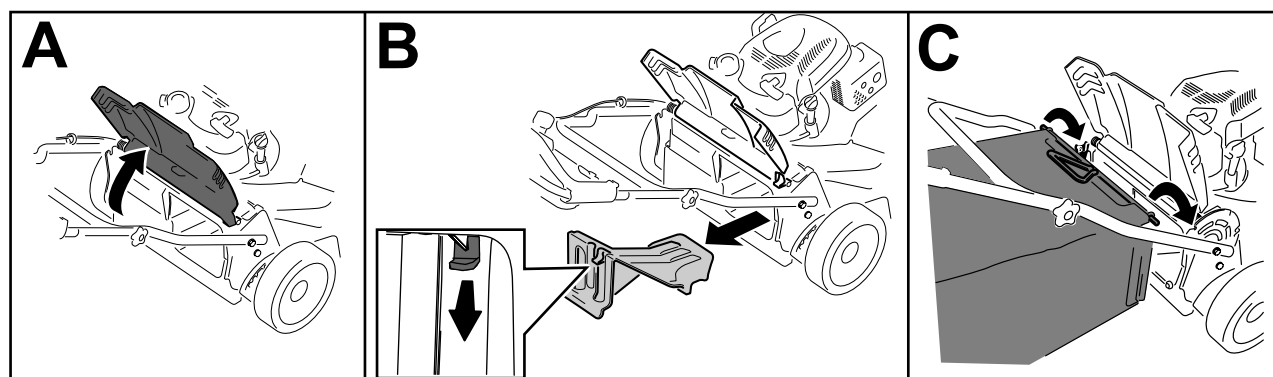


Diagram 24

g244854

Odstranjevanje vreče za travo

Če želite odstraniti vrečo za travo, v obratnem vrstnem redu izvedite postopek [Nameščanje vreče za travo \(stran 19\)](#).

Stranski izmet pokošene trave

Stranski izmet se uporablja, kadar kosite zelo visoko travo.

Če je vreča nameščena na stroju, jo odstranite in vstavite zaporo zadnjega izmeta; glejte [Odstranjevanje vreče za travo \(stran 19\)](#), preden uporabite stranski izmet pokošene trave.

Pomembno: Preden začnete z recikliranjem pokošene trave, se prepričajte, da je zapora zadnjega izmeta nameščena ([Diagram 23](#)).

Namestitev stranskega izmeta

Odpahnite in dvignite stranski usmerjevalnik ter namestite stranski izmet ([Diagram 25](#)).

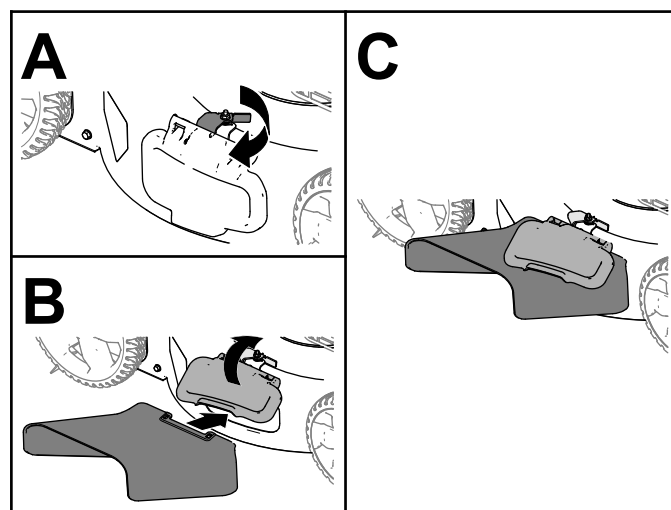


Diagram 25

g235646

Odstranjevanje stranskega izmeta

Če želite odstraniti stranski izmet, dvignite stranski usmerjevalnik, odstranite stranski izmet in znova spustite stranski izmetni usmerjevalnik, tako da se zaskoči.

Delovni namigi

Splošni napotki za košnjo

- Preverite območje, kjer boste uporabljali stroj, in odstranite vse predmete, ki jih lahko stroj izvrže.
- Pazite, da rezili ne bosta udarjali v trde predmete. Nikoli ne kosite tako, da bi kosilnico zapeljali čez kakršen koli predmet.
- Če stroj zadene ob predmet ali se začne tresti, nemudoma zaustavite motor, počakajte, da se vsi premikajoči se deli ustavijo; odstranite kontaktni ključ (če je prisoten), odklopite kabel z vžigalne svečke; nato pregledajte, ali je stroj poškodovan.
- Za najboljše delovanje pred začetkom nove kosilne sezone oziroma po potrebi namestite novi rezili Toro.

Košnja trave

- V enem prehodu pokosite največ $\frac{1}{3}$ višine trave. No kosite nižje od 51 mm, razen če je trava zelo redka oziroma če kosite jeseni, ko trava ne raste več tako hitro.
- Če kosite travo, ki je višja od 15 cm, kosite z najvišjo nastavitvijo višine in hodite počasi; nato travo pokosite še pri nižji nastavitvi, da dosežete zeleni videz trate. Če je trava previsoka, se lahko stroj zamaši in povzroči zaustavitev motorja.
- Mokra trava in listje lahko povzročita zamašitev stroja oziroma zaustavitev motorja. Ne kosite mokre trave.
- V zelo suhih razmerah bodite posebej previdni zaradi nevarnosti požara. Upoštevajte lokalne protipožarne ukrepe in stroja ne približujte suhim ostankov trave in listja.
- Spreminjajte smer košnje. Tako lahko enakomerneje razpršite pokošeno travo in zagotovite boljšo pogojitev.
- Če videz pokošene trate ni po pričakovanjih, poskusite nekaj od naslednjega:
 - Zamenjajte rezili ali ju dajte nabrusiti.
 - Med košnjo hodite počasneje.
 - Nastavite višjo višino košnje.
 - Kosite bolj pogosto.
 - Kosite tako, da se bodo prehodi delno prekrivali, namesto da ob vsakem prehodu s celim strojem zajemate travo.

Rezanje listja

- Po košnji mora biti vsaj pol trave vidne nad plastjo odpadlega listja. Morda boste morali narediti več kot en prehod čez odpadlo listje.
- Če je plast listja na zelenici debelejša od 13 cm, najprej nastavite višjo višino košnje, nato pa jo ponovite še z zeleno višino.
- Če stroj listja ne razreže, kot bi ga moral, se premikajte počasneje.

Po uporabi

Varnostni postopki po uporabi

Splošne informacije o varnosti

- Pred nastavljanjem, servisiranjem, čiščenjem in skladiščenjem stroja vedno ugasnite motor, izvalcite kontaktni ključ in počakajte, da se vsi premikajoči se deli ustavijo in da se stroj ohladi.
- Zaradi preprečevanja požara redno odstranjujte travo in smeti iz stroja. Počistite razlito olje ali gorivo.
- Stroja ali posode za gorivo ne smete shranjevati, kjer so lahko prisotni odprti plamen, iskra ali pilotni plamen iz naprav, kot so na primer grelec za vodo ali drugi podobni gospodinjski aparati.

Varnost pri prevažanju stroja

- Pred natovarjanjem stroja za prevoz, izvalcite kontaktni ključ (če je prisoten).
- Pri raztovarjanju ali natovarjanju stroja bodite zelo pazljivi.
- Privežite stroj, da se ne bo mogel premikati.

Čiščenje spodnjega dela stroja

Servisni interval: Po vsaki uporabi

1. Premaknite stroj na ravno površino.
2. Ugasnite motor in počakajte, da se vsi premikajoči se deli ustavijo, preden zapustite upravljalni položaj.
3. Stroj nastavite na najnižjo višino košnje. Glejte [Nastavitev višine košnje \(stran 13\)](#).
4. Priključek cevi pritrdite na priključek za pranje kosilnice ter čim bolj odprite dovod vode ([Diagram 26](#)).

Opomba: Tesnilni obroč priključka za izpiranje premažite z naftnim voskom, da boste lažje namestili priključek in zaščitili tesnilni obroč.

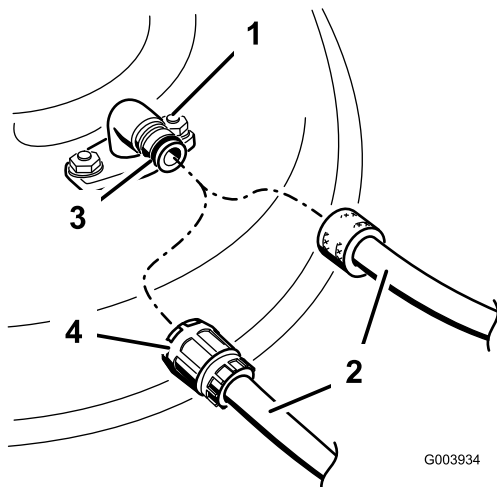


Diagram 26

- | | |
|----------------------------|-------------------|
| 1. Priključek za izpiranje | 3. Tesnilni obroč |
| 2. Cev | 4. Priključek |

5. Zaženite motor, vklopite krmilni vzvod rezil in pustite stroj in rezila delovati 1 do 3 minute.

6. Izklopite krmilni vzvod rezil, zaustavite motor, izvlecite ključ in počakajte, da se vsi premikajoči se deli ustavijo.

7. Izklopite dovod vode in priključek cevi odklopite s priključka za pranje.

Opomba: Če kosilnica ni čista po enem izpiranju, jo namočite in pustite stati 30 minut. Nato ponovite postopek.

8. Vključite rezila in kosilnico znova pustite teči 1 do 3 minute, da odstranite odvečno vodo.

⚠ OPOZORILO

Zaradi okvarjenega ali manjkajočega priključka za izpiranje lahko pride nevarnega do izmeta predmetov ali izpostavitve rezilom. Stik z rezilom ali izvrženim predmetom lahko povzroči poškodbo ali smrt.

- Okvarjen ali manjkajoč priključek za izpiranje nemudoma zamenjajte z novim, preden znova uporabite stroj.
- S stopali in dlanmi ne segajte pod stroj ali v odprtine stroja.

Skapljanje ročaja

⚠ OPOZORILO

Če nepravilno sklopite ali razklopite ročaj, lahko poškodujete kable in povzročite nevarno delovanje.

- Pri skapljanju in razklapljanju ročaja pazite, da ne poškodujete kablov.
- Če poškodujete kabel, se obrnite na pooblaščen servis.

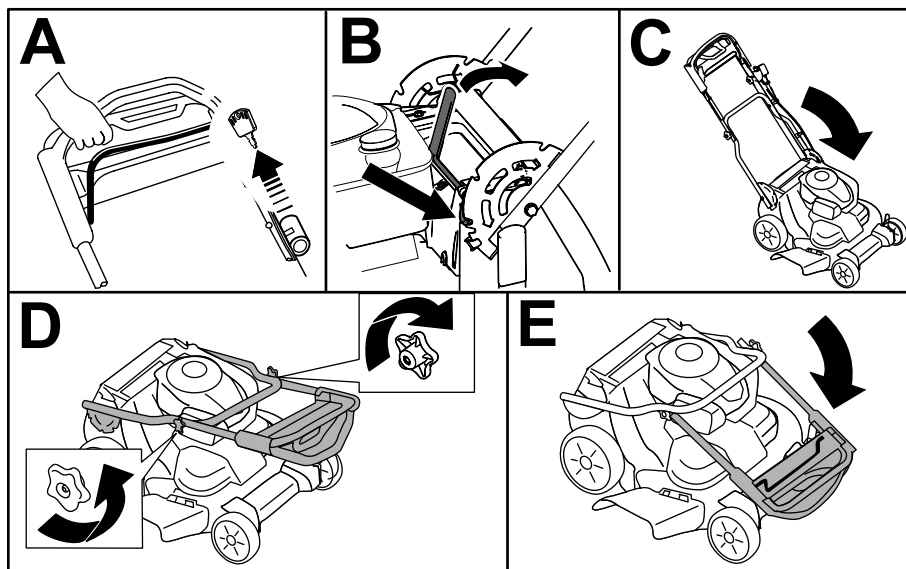


Diagram 27

g334979

Vzdrževanje

Priporočeni urnik(i) vzdrževanja

Intervali servisnega vzdrževanja	Postopek vzdrževanja
Po prvih 5 urah	<ul style="list-style-type: none">• Zamenjajte motorno olje.
Pred vsako uporabo ali dnevno	<ul style="list-style-type: none">• Preverite nivo olja in ga po potrebi dolijte.• Preverite delovanje sklopa zavorne sklopke za rezila.• Preverite zračni filter in ga po potrebi očistite ali zamenjajte.• Preglejte rezili kosilnice.
Po vsaki uporabi	<ul style="list-style-type: none">• S spodnjega dela stroja očistite pokošeno travo in smeti.
Vsakih 25 ur	<ul style="list-style-type: none">• Akumulator polnite 24 ur (samo za model z električnim zagonom).
Vsakih 50 ur	<ul style="list-style-type: none">• Očistite zračni filter; če kosilnico uporabljate v prašnem okolju, ga očistite pogosteje.• Zamenjajte motorno olje.• Servisirajte gonilo rezil.
Vsakih 200 ur	<ul style="list-style-type: none">• Redno menjajte zračni filter; če kosilnico uporabljate v prašnem okolju, ga menjajte pogosteje.
Letno	<ul style="list-style-type: none">• Redno servisirajte zračni filter; če kosilnico uporabljate v prašnem okolju, ga servisirajte pogosteje.• Zamenjajte motorno olje.• Servisirajte rezili.
Letno ali pred shranitvijo	<ul style="list-style-type: none">• Napolnite akumulator (samo za model z električnim zagonom).• Rezervoar za gorivo izpraznite po navodilih pred vsakim popravilom in pred sezonskim shranjevanjem stroja.

Pomembno: Za dodatne postopke vzdrževanja glejte priročnik za lastnike motorja.

Varnost pri vzdrževanju

- Pred nastavljanjem, servisiranjem, čiščenjem in skladiščenjem stroja vedno ugasnite motor ter počakajte, da se vsi gibljivi deli ustavijo in da se stroj ohladi.
- Odklopite kabel vžigalne svečke s svečke in izvlecite kontaktni ključ (če je prisoten), preden začnete izvajati kakršen koli vzdrževalni postopek.
- Pri servisiranju stroja nosite rokavice in zaščitna očala.
- Rezilo kosilnice je ostro; če se ga dotaknete se lahko hudo poškodujete. Med servisiranjem rezila nosite rokavice. Popravilo ali spreminjanje rezila ni dovoljeno.
- Ne posegajte v varovala. Redno preverjajte njihovo pravilno delovanje.
- Ob nagibanju stroja lahko pride do razlitja goriva. Gorivo je zelo vnetljivo in eksplozivno ter lahko povzroči telesne poškodbe. Goriva nikoli ne poskušajte iztočiti z izsesavanjem. Uporabite

ročno črpalko ali pa pustite motor teči, dokler se rezervoar ne izprazni.

- Če želite zagotoviti optimalno delovanje, uporabljajte izključno originalne nadomestne dele in dodatno opremo Toro. Uporaba nadomestnih delov in dodatne opreme drugih proizvajalcev je lahko nevarna in lahko privede do razveljavitve garancije.

Priprava za vzdrževanje

1. Ugasnite motor, izvlecite kontaktni ključ (če je prisoten) in počakajte, da se vsi premikajoči se deli ustavijo.
2. Odklopite kabel vžigalne svečke s svečke ([Diagram 28](#)).

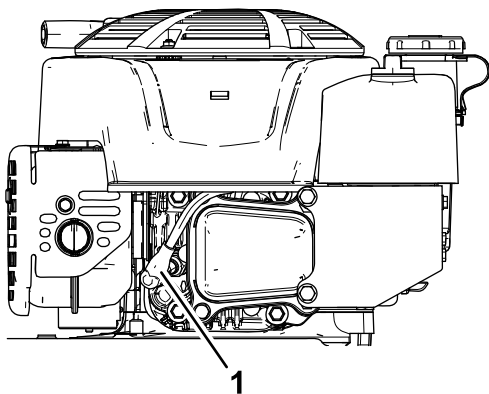


Diagram 28

g191983

1. Kabel vžigalne svečke

3. Ko opravite vzdrževalna dela, znova priključite kabel vžigalne svečke na svečko.

Pomembno: Preden stroj nagnete, da bi zamenjali olje ali rezili, z normalno uporabo stroja izpraznite rezervoar za gorivo. Če morate stroj nagniti, preden porabite vso gorivo, ga izčrpajte z ročno črpalko. Stroj vedno nagnite na bok, tako da bo čep z merilno palico na spodnji strani.

⚠ OPOZORILO

Ob nagibanju stroja lahko pride do razlitja goriva. Gorivo je zelo vnetljivo in eksplozivno ter lahko povzroči telesne poškodbe.

Goriva nikoli ne poskušajte iztočiti z izsesavanjem; uporabite ročno črpalko ali pa pustite motor teči, dokler se rezervoar ne izprazni.

Servisiranje zračnega filtra

Servisni interval: Pred vsako uporabo ali dnevno—Preverite zračni filter in ga po potrebi očistite ali zamenjajte.

Vsakih 50 ur—Očistite zračni filter; če kosilnico uporabljate v prašnem okolju, ga očistite pogosteje.

Letno—Redno servisirajte zračni filter; če kosilnico uporabljate v prašnem okolju, ga servisirajte pogosteje.

Vsakih 200 ur—Redno menjajte zračni filter; če kosilnico uporabljate v prašnem okolju, ga menjajte pogosteje.

1. Odvijte vijak in odstranite pokrov zračnega filtra (Diagram 29).

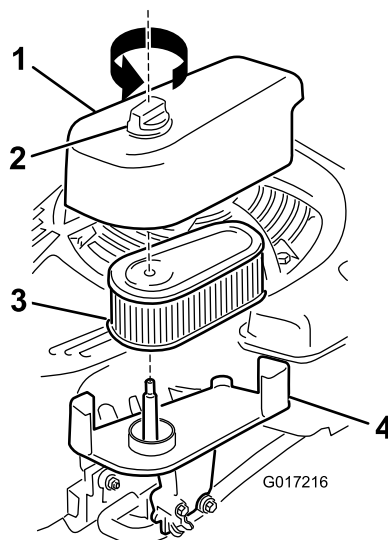


Diagram 29

g017216

1. Pokrov
2. Matica za pritrditev
3. Filter
4. Podstavek

2. Odstranite in preglejte filter.

- Če je filter poškodovan ali moker zaradi goriva ali olja, ga zamenjajte.
- Če je filter umazan, ga nekajkrat udarite ob trdo površino ali izpihajte smeti iz njega s stisnjenim zrakom pod tlakom, ki ne sme presegati 207 kPa.

Opomba: Zunanje strani filtra ne čistite s krtačo ali stisnjenimi zrakom, saj bi s tem umazanijo le potisnili med vlakna.

3. Ohišje zračnega filtra in pokrov obrišite z vlažno krpo. **Pazite, da umazanija ne pride v odprtino za zrak.**
4. Filter namestite v držalo.
5. Namestite pokrov in ga čvrsto privijte z matico.

Menjava motornega olja

Servisni interval: Po prvih 5 urah

Vsakih 50 ur

Letno

Opomba: Pred menjavo olja, pustite motor teči nekaj minut, da se segreje. Toplo olje lažje teče in prenaša več smeti.

Specifikacije za motorno olje

Prostornina motornega olja	0,53 l
Viskoznost olja	Detergentno olje SAE 30 ali SAE 10W-30
Servisna klasifikacija API	SJ ali boljše

*Po izpustu olja ostane preostanek olja v ohišju ročične gredi. Ne vlijte celotne količine olja v ohišje ročične gredi. Napolnite ohišje ročične gredi z oljem v skladu z navodili v naslednjih korakih.

1. Premaknite stroj na ravno površino.
2. Glejte **Priloga za vzdrževanje (stran 22)**.
3. Odstranite merilno palico, tako da čep odvijete v levo in ga izvlečete (**Diagram 30**).

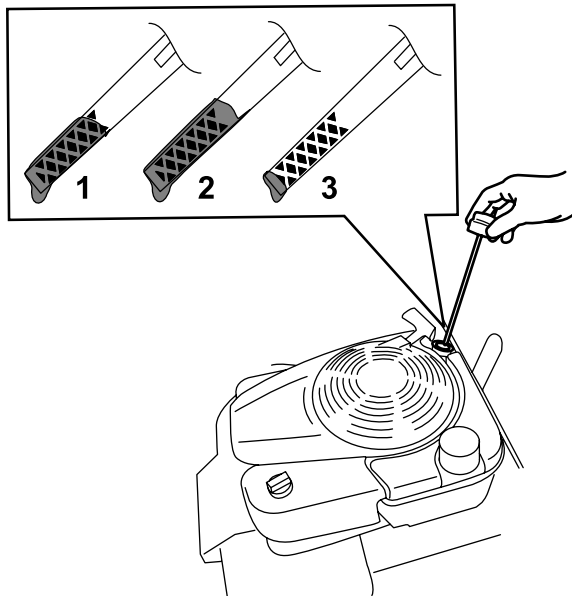


Diagram 30

g193261

1. Polno
2. Preveč
3. Premalo

4. Stroj nagnite na bok (tako da bo zračni filter na zgornji strani), da iztočite olje prek cevi za dolivanje olja (**Diagram 31**).

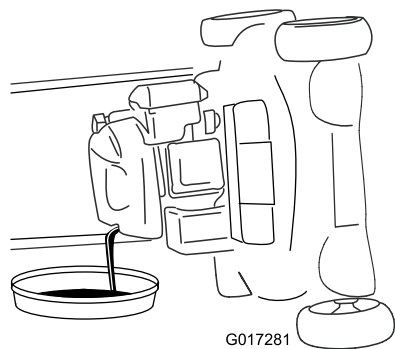


Diagram 31

G017281

g017281

5. Ko iztočite vse olje, stroj postavite nazaj v delovni položaj.
6. V cev za dolivanje olja previdno vlijte približno $\frac{3}{4}$ prostornine olja motorja.
7. Počakajte 3 minute, da se olje v motorju usede.
8. S čisto krpo obrišite merilno palico.

9. Vstavite merilno palico v cev za dolivanje, nato pa jo izvlecite.
10. Odčitajte nivo olja na merilni palici (**Diagram 30**).
 - Če je nivo olja na merilni palici prenizek, previdno vlijte majhno količino olja v cev za polnjenje olja, počakajte 3 minute in ponovite korake od 8 do 10, dokler ne bo izmerjena raven olja na merilni palici pravilna.
 - Če je nivo olja na merilni palici previsok, iztočite odvečno olje, da bo izmerjena raven olja na merilni palici pravilna.
11. Varno namestite merilno palico v cev za dolivanje olja.
12. Olje ustrezno reciklirajte.

Polnjenje akumulatorja Samo za model z električnim zagonom

Servisni interval: Vsakih 25 ur

Letno ali pred shranitvijo

Prvič akumulator polnite 24 ur, nato mesečno oziroma po potrebi (na vsakih 25 zagonov). Polnilnik vedno uporabljajte v zaprtem prostoru, akumulator polnite pri sobni temperaturi (pribl. 22 °C), če je le mogoče.

Opomba: Stroj nima alternatorja za polnjenje akumulatorja.

1. Polnilnik priključite v kabelski snop pod kontaktnim ključem (**Diagram 32**).

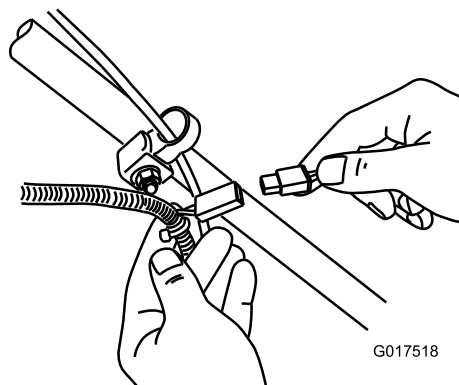


Diagram 32

G017518

g017518

2. Polnilnik priključite v zidno vtičnico.

Opomba: Ko akumulator ne more več zadržati naboja, ga reciklirajte oziroma odstranite skladno s predpisi, ki veljajo za svinčev kislinski akumulator.

Opomba: Polnilnik akumulatorja ima 2-barvni prikazovalnik LED, ki prikazuje naslednja stanja polnjenja:

- Rdeča lučka pomeni, da polnilnik polni akumulator.
- Zelena lučka pomeni, da je akumulator popolnoma napolnjen ali pa odklopljen iz polnilnika.
- Utripajoča in izmenjujoča se rdeča in zelena lučka pomeni, da je akumulator že skoraj popolnoma napolnjen. To stanje traja le nekaj minut, nato je akumulator popolnoma napolnjen.

Zamenjava varovalke

Samo za model z električnim zagonom

Če se akumulator ne polni oziroma motorja ni mogoče zagnati z električnim zaganjalnikom, je morda pregorela varovalka. Zamenjajte jo z novo vtično 40-A varovalko.

Pomembno: Če ni nameščena delujoča varovalka, akumulatorja ni mogoče napolniti in stroja ni mogoče zagnati z električnim zaganjalnikom.

1. Odprite zatesnjeno ohišje varovalke in zamenjajte varovalko (Diagram 33).

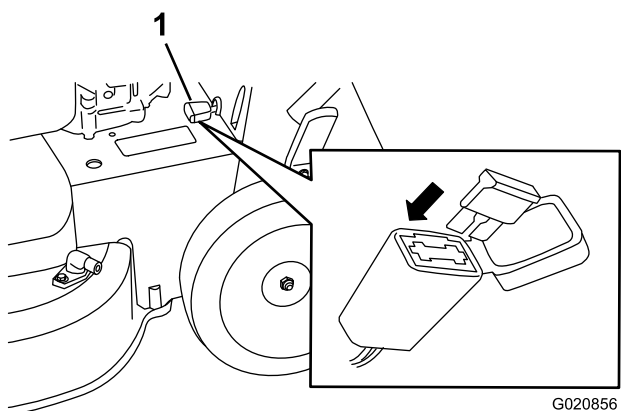


Diagram 33

1. Ohišje varovalke

2. Zaprite pokrov ohišja varovalke in ga tesno zaprite.

Zamenjava akumulatorja

Samo za model z električnim zagonom

Odstranjevanje starega akumulatorja

1. Za nakup nadomestnega akumulatorja se obrnite na pooblaščenega serviserja.
2. Odstranite pokrov jermena; glejte korak 1 v poglavju [Servisiranje gonila rezil \(stran 26\)](#).

3. Odstranite zaporo zadnjega izmeta.
4. Ročaj premaknite v pokončni položaj.
5. Odstranite 4 majhne vijake, s katerimi sta pritrjena zadnji usmerjevalnik in sklop vzvoda za pritrnitev ročaja.
6. Ročaj sklopite povsem naprej.
7. Odstranite zadnji usmerjevalnik in sklop vzvoda za pritrnitev ročaja (Diagram 34).

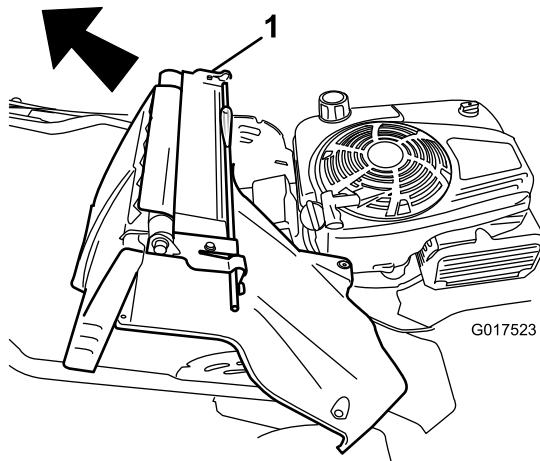


Diagram 34

1. Zadnji usmerjevalnik in sklop vzvoda za pritrnitev ročaja

8. Odstranite pokrov z akumulatorja.
9. Odklopite pola akumulatorja.
10. Odstranite akumulator in ga reciklirajte.

Opomba: Akumulator reciklirajte v skladu z državnimi in lokalnimi predpisi.

Namestitev novega akumulatorja

1. Očistite prostor za akumulator v ohišju stroja.
2. Vstavite nov akumulator v ohišje stroja.
3. Priklopite pola novega akumulatorja.

Opomba: Pazite, da boste črno (negativno) žico priklopili na negativni (-) pol, rdečo (pozitivno) žico pa na pozitivni (+) pol.

4. Namestite pokrov akumulatorja.
- Opomba:** Pazite, da boste pokrov pravilno namestili čez kabelski snop.
5. Namestite zadnji usmerjevalnik in sklop vzvoda za pritrnitev ročaja na stroj.
6. Ročaj premaknite v pokončni položaj.
7. Pritrdite vrata s 4 vijaki, ki ste jih odstranili v koraku 5 v poglavju [Odstranjevanje starega akumulatorja \(stran 25\)](#).
8. Namestite zaporo zadnjega izmeta.

- Ročaj znova postavite v delovni položaj.

Nastavitev samohodnega pogona

Samo za modele s samohodnim pogonom

Samohodni pogon je treba nastaviti vedno po zamenjavi kabla samohodnega pogona oziroma če je samohodni pogon nepravilno nastavljen.

- Nastavitveno matico obrnite v levo, da sprostite kabel (Diagram 35).

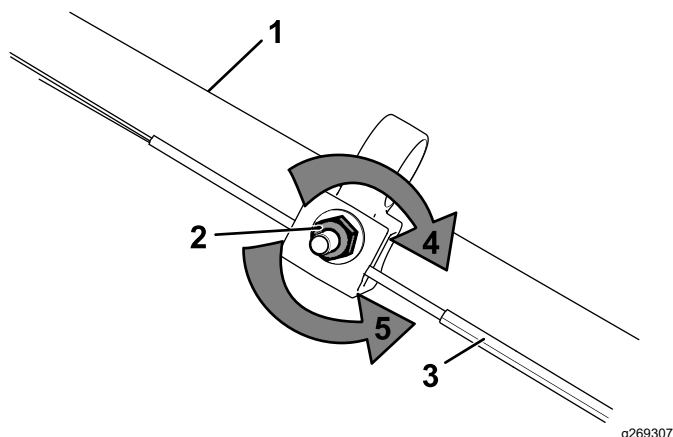


Diagram 35

- | | |
|-----------------------------|---|
| 1. Ročaj (leva stran) | 4. Nastavitveno matico zavrtite v desno, da jo privijete. |
| 2. Nastavitvena matica | 5. Nastavitveno matico zavrtite v levo, da jo sprostite. |
| 3. Kabel samohodnega pogona | |

- Preverite napetost kabla (Diagram 35), tako da ga povlečete nazaj ali potisnete naprej in zadržite v tem položaju.

Opomba: Če želite povečati moč pogona koles, kabel potisnite proti motorju, če želite zmanjšati moč, kabel povlecite stran od motorja.

- Nastavitveno matico zavrtite v desno, da jo privijete in pritrdite kabel.

Opomba: Matico čvrsto privijte s ključem.

Servisiranje gonila rezil

Servisni interval: Vsakih 50 ur

- Odstranite pokrov gonila rezil (Diagram 36).

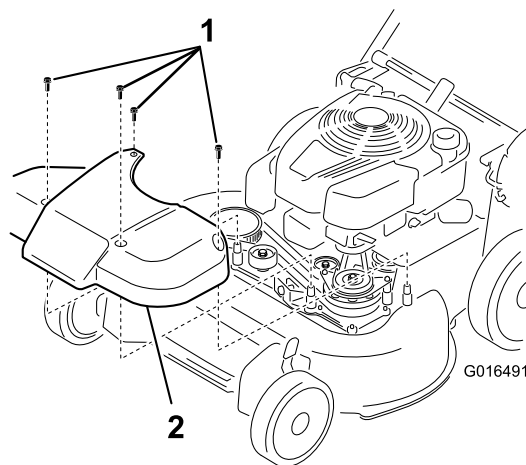


Diagram 36

- | | |
|-----------|-----------|
| 1. Vijaki | 2. Pokrov |
|-----------|-----------|

- S ščetko ali puhalnikom zraka odstranite smeti z notranje strani pokrova in vseh delov.

- Vzemite merilni listič debeline 0,25 mm, kos papirja ali tanek kos kartona in ga povlecite navzdol za napenjalno vzmet jermena.

Opomba: Če je med merilnim lističem in vzmetjo vidna vrzel, privijajte nastavitveni vijak in matico, dokler ne bo listič še komaj mogoče potisniti v vrzel in izveliči iz nje (Diagram 37).

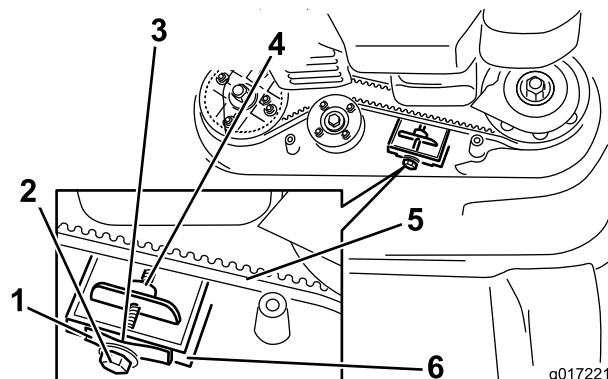


Diagram 37

- | | |
|-----------------------------|--------------------------|
| 1. Napenjalna vzmet jermena | 4. Nastavitvena matica |
| 2. Nastavitveni vijak | 5. Pogonski jermen rezil |
| 3. Vrzel | 6. Stena |

Pomembno: Nastavitvenega vijaka ne zategnite premočno. To bi lahko poškodovalo pogonski jermen rezil.

- Znova namestite pokrov gonila rezil, ki ste ga prej odstranili.

Servisiranje rezil

Servisni interval: Letno

Pomembno: Za pravilno namestitve rezil potrebujete momentni ključ. Če nimate momentnega ključa ali ne želite sami izvesti tega postopka, se obrnite na pooblaščenega serviserja.

Vsakič ko zmanjka goriva, preverite stanje rezil. Če sta rezili poškodovani ali razpokani, ju nemudoma zamenjajte. Če sta rezili topi ali skrhani, ju dajte nabrusiti in uravnovesiti ali pa ju zamenjajte.

Pomembno: Pri delu z rezili vedno nosite debele rokavice.

⚠ OPOZORILO

Izrabljeno ali poškodovano rezilo se lahko zlomi in del rezila lahko izvrže v druge navzoče osebe, kar lahko povzroči hude telesne poškodbe.

- Redno preverjajte rezila glede obrabe ali poškodb.
- Zamenjajte obrabljeno ali poškodovano rezilo.

Opomba: Ohranjajte ostrino rezil med sezono košnje, ker ostro rezilo zagotavlja čisti rez brez trganja ali cefranja bilk trave.

Priprava na servisiranje rezil

1. Ročaj dvignite v pokončni položaj (Diagram 38) in ga pritrdite; glejte Nastavitev višine ročaja (stran 12).

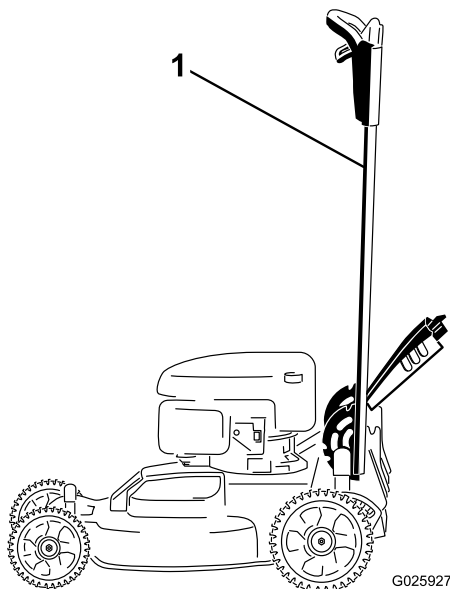


Diagram 38

1. Ročaj pritrjen v pokončnem položaju

2. Stroj nagnite na stran, tako da bo merilna palica za olje na spodnji strani, zgornji ročaj pa naslonjen na tla.

Pregled rezil

Servisni interval: Pred vsako uporabo ali dnevno

1. Preglejte rezalne robove (Diagram 39). Če sta rezili topi ali skrhani, ju odstranite in dajte nabrusiti ali pa ju zamenjajte.

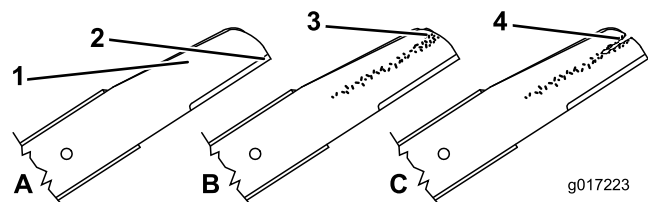


Diagram 39

- | | |
|-------------------|-----------------------------|
| 1. Rezalni rob | 3. Nastajanje zareze/obraba |
| 2. Ukrivljeni del | 4. Razpoka |

2. Preglejte rezili, zlasti na lokastem delu (Diagram 39). Če na tem predelu opazite poškodbe, obrabo ali skrhanost, ju takoj zamenjajte z novimi rezili.

⚠ OPOZORILO

Če pustite, da se rezila obrabijo, bo med lokastim in ploskim delom rezila nastala vrzel. Takšno rezilo se lahko zlomi in del rezila lahko izvrže v druge navzoče osebe, kar lahko privede do hudih telesnih poškodb ali celo smrti

- Redno preverjajte rezila za obrabo ali poškodbe.
- Ne poskušajte ravnati ukrivljenih rezil oziroma variti polomljenih ali počenih rezil.
- Zamenjajte obrabljeno ali poškodovano rezilo.

3. Preverite morebitno ukrivljenost rezil; glejte Preverjanje ukrivljenosti rezil (stran 27).

Preverjanje ukrivljenosti rezil

1. Rezili zavrtite do položaja, ki ga prikazuje Diagram 40.

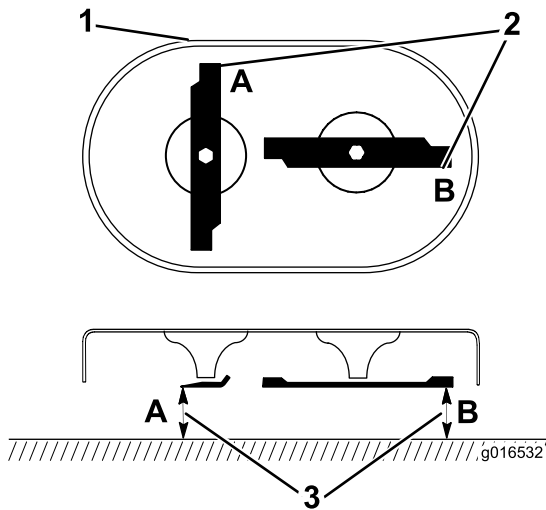


Diagram 40

g016532

1. Sprednji del okrova kosilnice
2. Izmerite na mestih A in B
3. Izmerite razdaljo med robom rezila in gladko, ravno površino

2. Na mestih **A** in **B** izmerite razdaljo med rezili in ravno površino (Diagram 40) in si zabeležite obe meritvi.
3. Zavrtite rezili, da bosta njuna nasprotni konci na točkah **A** in **B** (Diagram 40).
4. Ponovite meritvi iz koraka 2 in ju zabeležite.

Opomba: Če je razlika med meritvama **A** in **B** iz korakov 2 in 4 večja od 3 mm, je rezilo ukrivljeno, in ga je treba zamenjati. Glejte [Odstranjevanje rezil \(stran 28\)](#) in [Namestitev rezil \(stran 28\)](#).

⚠ OPOZORILO

Ukrivljeno ali poškodovano rezilo se lahko odloži in poškoduje vas ali druge navzoče osebe.

- **Ukrivljeno ali poškodovano rezilo obvezno zamenjajte z novim.**
- **Ne poskušajte piliti ali delati zarez na robovih ali ploskvah rezil.**

Odstranjevanje rezil

Če stroj udari v trd predmet ali če rezili nista v ravnovesju oziroma sta ukrivljena, ju zamenjajte. Uporabljajte samo originalne nadomestne dele Toro.

1. Rezilo podprite z leseno klado in odvijte vijak rezila v levo, kot prikazuje [Diagram 41](#).

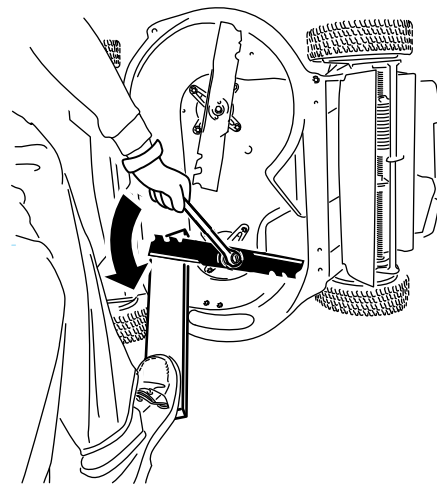


Diagram 41

g232790

2. Odstranite obe rezili, kot prikazuje (Diagram 42).

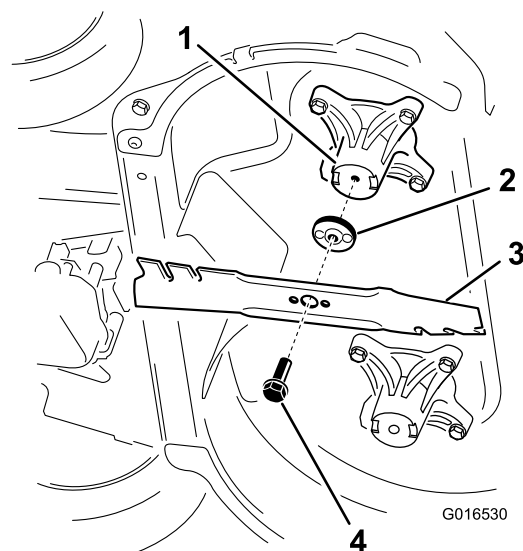


Diagram 42

g016530

1. Vreteno (2)
2. Gonilo rezila (2)
3. Rezilo (2)
4. Vijak rezila (2)

3. Preverite, ali so zatiči na gonilih rezil obrabljeni ali poškodovani.

Namestitev rezil

1. Najprej namestite vodoravno rezilo skupaj z vsemi deli za pritrditev, ki jih prikazuje [Diagram 42](#).

Opomba: Vijak privijte s prsti.

Pomembno: Ukrivljena dela rezil morata biti usmerjena proti ohišju stroja. Izbočena dela na gonilih rezil morata sestiti v vdolbini glav ustreznih vreten, zatiča na gonilih pa v luknji na posameznih rezilih.

2. Vsako od rezil podprite z letvijo in vijak rezila zavrtite v desno z momentnim ključem, kot prikazuje [Diagram 43](#); vijak rezila privijte z zateznim momentom 82 Nm.

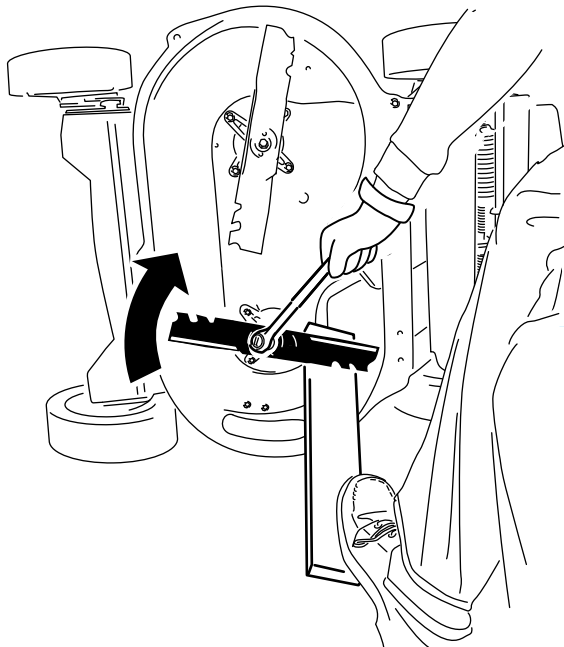


Diagram 43

g232801

⚠ OPOZORILO

Nepravilna namestitev rezil lahko povzroči poškodbo stroja in telesne poškodbe vas in drugih navzočih oseb.

Pri nameščanju rezil bodite zelo pazljivi.

3. Nameščeno rezilo zavrtite za $\frac{1}{4}$ obrata, da bo postavljeno pokončno, nato pa namestite še drugo rezilo po istem postopku kot prvo (glejte korak 1).

Opomba: Rezili morata biti pravokotni, postavljeni v obliki črke »T«, kot prikazuje [Diagram 44](#).

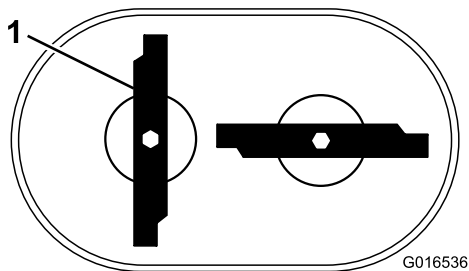


Diagram 44

g016536

1. Rezilo (2)

4. Privijte še drugo rezilo, glejte korak 2.
5. Rezili zavrtite za 360° , da se prepričate, da se ne dotikata.

Opomba: Če se rezili dotikata, nista pravilno nameščeni. Ponovite korake od 1 do 3, da rezili namestite tako, da se ne bosta dotikali.

Skladiščenje

Stroj hranite v hladnem, čistem in suhem prostoru.

Varnost pri shranjevanju

Pred nastavljanjem, servisiranjem, čiščenjem in skladiščenjem stroja vedno ugasnite motor, izvlecite kontaktni ključ in počakajte, da se vsi premikajoči se deli ustavijo in da se stroj ohladi.

Splošne informacije

1. Opravite priporočene letne vzdrževalne postopke; glejte [Vzdrževanje \(stran 22\)](#).
2. Očistite spodnjo stran ohišja stroja; glejte [Čiščenje spodnjega dela stroja \(stran 20\)](#).
3. Odstranite ostanke trave, prah in drugo umazanijo z zunanjih delov stroja, zaščitnega pokrova in zgornjega dela ohišja.
4. Preverite stanje rezil, glejte [Pregled rezil \(stran 27\)](#).
5. Servisirajte zračni filter, glejte [Servisiranje zračnega filtra \(stran 23\)](#).
6. Privijte vse matice in vijake.
7. Razpokane in rjaste površine popravite z barvo, ki jo lahko kupite pri pooblaščenem serviserju.
8. **Samo za model z električnim zagonom:** akumulator polnite 24 ur, nato odklopite polnilnik akumulatorja in stroj shranite v neogrevan prostor. Če stroj shranite v ogrevan prostor, morate akumulator napolniti vsakih 90 dni. Odstranite ključ.
9. Sklopite ročaj v položaj za shranjevanje, glejte [Sklapljanje ročaja \(stran 21\)](#).

Priprava sistema za gorivo

⚠ OPOZORILO

Če gorivo hranite dlje časa, lahko izhlapi in eksplodira, če so hlapi izpostavljeni odprtemu plamenu.

- Goriva ne shranjujte dlje časa.
- Stroja z gorivom v rezervoarju za gorivo ali uplinjaču ne shranjujte v zaprtem prostoru z odprtim plamenom. (Na primer v prostoru s pečjo ali gorilnikom vodnega grelnika.)
- Počakajte, da se motor ohladi, preden stroj shranite v zaprt prostor.

Pri zadnjem dolivanju goriva v sezoni dodajte svežemu gorivu stabilizator po navodilih proizvajalca motorja. Ko kosite zadnjič pred shranjevanjem stroja, popolnoma izpraznite rezervoar za gorivo.

1. Stroj pustite delovati, dokler ne zmanjka goriva.
2. Znova zaženite motor in ga pustite teči, dokler se znova ne ustavi. Motor je dovolj suh, ko ga ne morete več zagnati.

Priprava motorja

1. Motorno olje zamenjajte, ko je motor še topel; glejte [Menjava motornega olja \(stran 23\)](#).
2. Odklopite kabel z vžigalne svečke in izvlecite kontaktni ključ (samo pri modelu z električnim zagonom).
3. Odstranite vžigalno svečko.
4. Skozi luknjo za vžigalno svečko v motor nalijte približno 30 ml motornega olja.
5. Nekajkrat počasi potegnite zagonsko vrv, da se olje razporedi po valju.
6. Namestite vžigalno svečko, vendar ne priključite kabla vžigalne svečke. Kabel pritrdite tako, da ne bo mogel priti v stik z vžigalno svečko.

Odstranitev stroja iz skladišča

1. Razklopite ročaj; glejte [1 Sestavljanje in razklapljanje ročaja \(stran 5\)](#).
2. Preverite vse pritrdilne elemente in jih po potrebi privijte.
3. Odstranite vžigalno svečko in hitro zavrtite motor z zaganjalnikom, da potisnete odvečno olje iz valja.
4. Preglejte vžigalno svečko in jo zamenjajte, če je umazana, obrabljena ali počena; glejte priročnik za lastnika motorja.
5. Namestite vžigalno svečko in jo z momentnim ključem privijte s priporočenim zateznim momentom 20 Nm.
6. Opravite vse potrebne vzdrževalne postopke; glejte [Vzdrževanje \(stran 22\)](#).
7. Preverite nivo motornega olja; glejte [Preverjanje nivoja motornega olja \(stran 12\)](#).
8. Napolnite rezervoar za gorivo s svežim gorivom; glejte [Polnjenje rezervoarja za gorivo \(stran 11\)](#).
9. **Samo za model z električnim zagonom:** napolnite akumulator; glejte [5 Polnjenje akumulatorja \(stran 8\)](#).
10. Priključite kabel vžigalne svečke.

Opombe:

Izjava o zasebnosti za EGP/ZK

Kako podjetje Toro uporablja vaše osebne podatke?

Podjetje The Toro Company (»Toro«) spoštuje vašo zasebnost. Ko kupite naš izdelek, morda pridobimo določene vaše podatke, bodisi neposredno od vas bodisi od lokalnega zastopnika ali prodajalca izdelkov Toro. Podjetje Toro te podatke uporablja za izpolnjevanje svojih pogodbenih obveznosti – na primer za registracijo vaše garancije, obdelavo garancijskih zahtevkov ali za vzpostavljanje stika z vami v primeru vpoklica izdelkov – in za druge legitimne poslovne namene – na primer za preverjanje zadovoljstva strank, izboljšave izdelkov ali posredovanja informacij o izdelkih, ki bi vas utegnili zanimati. Podjetje Toro lahko deli vaše podatke s svojimi hčerinskimi podjetji, povezanimi družbami, zastopniki ali drugimi poslovnimi partnerji v zvezi s temi dejavnostmi. Vaše osebne podatke bomo morda razkrili, če nam tako nalaga zakonodaja oziroma v povezavi s prodajo, nakupom ali združevanjem podjetij. Vaših osebnih podatkov ne bomo nikoli prodali nobenemu drugemu podjetju za namene trženja.

Hramba vaših osebnih podatkov

Podjetje Toro bo vaše osebne podatke hranilo, dokler bo to potrebno za zgoraj navedene namene in skladno z zakonskimi predpisi. Za podrobnejše informacije o veljavnem obdobju hranjenja podatkov se obrnite na legal@toro.com.

Zavezanost podjetja Toro varnosti

Vaše osebne podatke bomo morda obdelovali v ZDA ali drugi državi, ki ima manj strogo zakonodajo na področju varstva podatkov kot država, v kateri prebivate. Kadar koli bomo vaše podatke prenesli iz države vašega prebivališča, bomo izvedli vse zakonsko predpisane ukrepe za zagotavljanje ustreznih ukrepov za varstvo vaših podatkov in varno ravnanje z njimi.

Dostop in popravki

Morda imate pravico do pregleda ali popravkov svojih osebnih podatkov ter do ugovora ali prepovedi njihove obdelave. Če želite to storiti, nam pošljite sporočilo po elektronski pošti na naslov legal@toro.com. Če imate pomisleke glede ravnanja z vašimi podatki v podjetju Toro, vas prosimo, da se obrnete neposredno na nas. Upoštevajte, da imajo osebe s prebivališčem v EU pravico do pritožbe pri pristojnemu organu za varstvo podatkov.