



Kosilnica TimeMaster®, 76 cm

Model št.: 20976—Serijska št.: 402100000 in gor

Model št.: 20978—Serijska št.: 402100000 in gor

Navodila za uporabo

Uvod

Ta stroj je samohodna kosilnica z rotacijskimi rezili, namenjena za domačo uporabo. Stroj je primarno zasnovan za košnjo trave na dobro vzdrževanih tratah v stanovanjskih naseljih. Stroj ni zasnovan za rezanje grmičevja ali uporabo v kmetijstvu.

Podrobno preberite te informacije, da se seznanite s pravilnim upravljanjem in vzdrževanjem ter preprečite telesne poškodbe in poškodbe stroja. Za pravilno in varno upravljanje izdelka ste odgovorni sami.

Če potrebujete podatke o izdelkih in dodatni opremi ali pomoč pri iskanju prodajalca oziroma če želite registrirati izdelek, se lahko obrnete neposredno na podjetje Toro na naslovu www.Toro.com.

Če potrebujete servisne storitve, originalne dele Toro ali dodatne informacije, se obrnite na pooblaščen servis oziroma službo za pomoč strankam podjetja Toro, pri čemer prej pripravite številko modela in serijsko številko stroja. **Diagram 1** označuje mesto številke modela in serijske številke na izdelku. Številke vpišite v ustrezna polja.

Pomembno: Do podatkov o garanciji, delih in drugih informacij o izdelku lahko dostopate tako, da s pametnim telefonom ali tablico odčitate QR-kodo na nalepki s serijsko številko (če je nameščena).

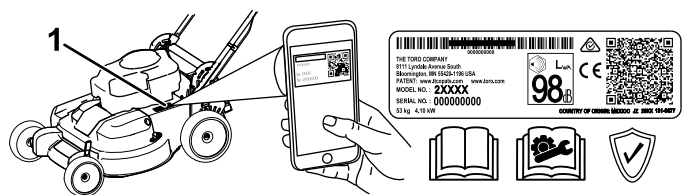


Diagram 1

g226630

1. Mesto številke modela in serijske številke

Model št.:	_____
Serijska št.:	_____

V tem priročniku so opredeljene morebitne nevarnosti, pri čemer varnostna opozorila označuje poseben

opozorilni znak za nevarnost (**Diagram 2**), ki lahko povzroči hude telesne poškodbe ali smrt, če ne upoštevate priporočenih previdnostnih ukrepov.



Diagram 2

Znak varnostnega opozorila

g000502

Za poudarjanje informacij sta v tem priročniku uporabljeni 2 besedi. **Pomembno** opozarja na posebne tehnične informacije, medtem ko **Opomba** označuje informacije, ki jih morate posebej pozorno prebrati.

Ta izdelek je skladen z vsemi ustreznimi evropskimi direktivami. Podrobnosti so na voljo v ločeni izjavi o skladnosti (DOC) za ta izdelek.

Bruto ali neto navor: bruto ali neto navor motorja je laboratorijsko ocenil proizvajalec motorja skladno s standardom J1940 ali J2723 združenja avtomobilskih inženirjev (Society of Automotive Engineers, SAE). Zaradi skladnosti z varnostnimi, emisijskimi in delovnimi zahtevami je dejanska moč motorja tega razreda kosilnice bistveno manjša. Glejte dokumentacijo proizvajalca motorja, ki je priložena stroju.

Ne posegajte v varnostne naprave stroja in jih ne onemogočajte. Redno preverjajte njihovo pravilno delovanje. Ne posegajte v krmiljenje hitrosti motorja in ga ne poskušajte prilagajati. To lahko povzroči nevarno delovanje, ki lahko privede do telesnih poškodb.

Vsebina

Uvod	1
Varnost	2
Splošne informacije o varnosti	2
Nalepke z varnostnimi opozorili in navodili	3
Nastavitve	5
1 Sestavljanje ročaja	5



Varnost

Ta stroj je bil zasnovan v skladu s standardom EN ISO 5395:2013.

Splošne informacije o varnosti

Ta izdelek lahko amputira roke in noge oziroma izvrže predmete z veliko hitrostjo. Da se izognete hudim telesnim poškodbam, vedno upoštevajte vsa varnostna navodila.

Uporaba izdelka za nepredvidene namene je lahko nevarna za vas in navzoče osebe.

- Pred prvim zagonom motorja obvezno preberite ter poskrbite, da boste razumeli in upoštevali vse napotke in opozorila v tem *uporabniškem priročniku*, na stroju in priključkih.
- Rok in nog ne približujte premikajočim se delom stroja in z njimi ne segajte pod stroj. Ne približujte se izmetnim odprtinam.
- Stroja ne uporabljajte, če niso nameščeni vsi ščitniki in druga varnostna oprema; vsa varnostna oprema na stroju mora delovati.
- Navzoče osebe in otroci morajo biti na varni razdalji od stroja. Otrokom nikoli ne dovolite upravljati stroja. Stroj sme upravljati samo odgovorna, usposobljena in fizično zmožna oseba, ki je seznanjena z navodili za upravljanje stroja.
- Pred servisiranjem, dolivanjem goriva ali odmaševanjem ugasnite motor, izvlecite ključ električnega stikala za vžig in počakajte, da se vsi premikajoči se deli ustavijo.

Nepravilna uporaba ali vzdrževanje stroja lahko privede do poškodb. Zaradi preprečevanja nevarnosti poškodb upoštevajte ta varnostna navodila in vedno upoštevajte varnostni simbol, ki lahko pomeni: svarilo, opozorilo ali nevarnost – navodilo za osebno varnost. Neupoštevanje teh navodil lahko privede do telesnih poškodb ali smrti.

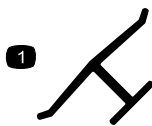
Dodatne varnostne informacije lahko najdete drugje v tem priročniku.

2 Namestitvev krmilnega vzvoda rezil	
kosilnice	6
3 Dolivanje motornega olja	6
4 Polnjenje akumulatorja	7
5 Namestitvev vreče za travo	7
Pregled izdelka	8
Specifikacije	9
Delovanje	10
Pred uporabo	10
Varnostni postopki pred uporabo	10
Polnjenje rezervoarja za gorivo	10
Preverjanje nivoja motornega olja	11
Nastavitev višine ročaja	11
Nastavitev višine košnje	12
Med uporabo	13
Varnost med uporabo	13
Zagon motorja	13
Uporaba samohodnega pogona	14
Zaustavitev motorja	14
Vklon rezil	14
Izklop rezil	15
Preverjanje sistema za zaustavitev rezil	15
Recikliranje pokošene trave	16
Zbiranje pokošene trave	16
Stranski izmet pokošene trave	17
Delovni namigi	17
Po uporabi	18
Varnostni postopki po uporabi	18
Čiščenje spodnjega dela stroja	18
Vzdrževanje	19
Priporočeni urnik(i) vzdrževanja	19
Varnost pri vzdrževanju	19
Priprava za vzdrževanje	19
Servisiranje zračnega filtra	20
Menjava motornega olja	20
Polnjenje akumulatorja	21
Zamenjava varovalke	22
Zamenjava akumulatorja	22
Nastavitev samohodnega pogona	23
Servisiranje gonila rezil	23
Servisiranje rezil	23
Preverjanje ukrivljenosti rezil	24
Odstranjevanje rezil	25
Namestitvev rezil	25
Skladiščenje	27
Splošne informacije	27
Priprava sistema za gorivo	27
Priprava motorja	27
Odstranitev stroja iz skladišča	27

Nalepke z varnostnimi opozorili in navodili



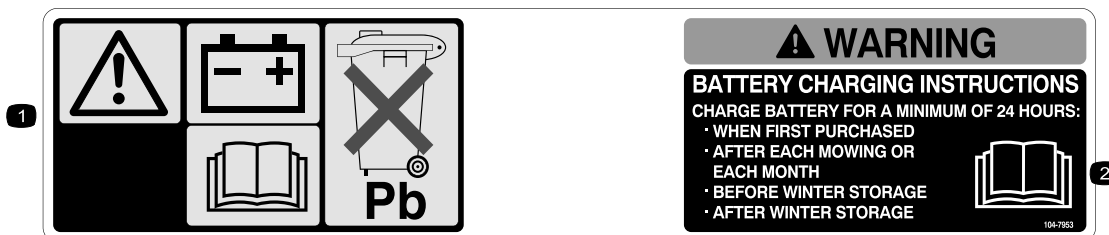
Varnostne nalepke in nalepke z navodili so nameščene v bližini vseh nevarnih predelov in dobro vidne upravljavcu. Poškodovane in manjkajoče varnostne nalepke nadomestite z novimi.



decaloemmark

Oznaka proizvajalca

1. Ta oznaka označuje, da je rezilo del, ki ga je izdelal proizvajalec originalnega stroja.

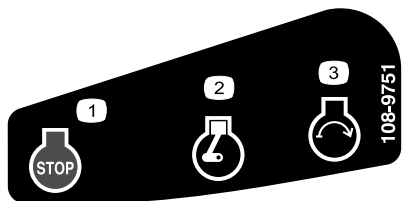


104-7953

decal104-7953

Samo za model z električnim zagonom

1. Opozorilo – informacije o zamenjavi akumulatorja poiščite v *uporabniškem priročniku*; vsebuje svinec; ne zavržite.
2. Preberite *uporabniški priročnik*

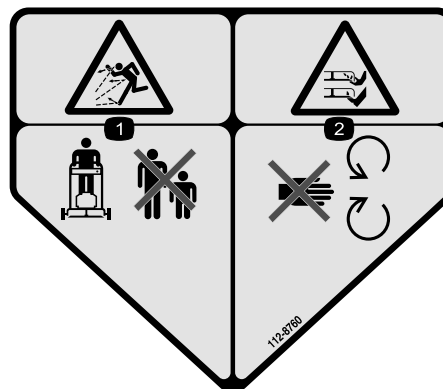


decal108-9751

108-9751

Samo za model z električnim zagonom

1. Motor – zaustavitev (izklop)
2. Motor – delovanje
3. Motor – zagon



112-8760

decal112-8760

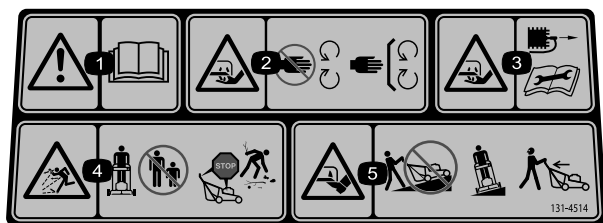
1. Nevarnost izmeta predmetov z veliko hitrostjo – navzoče osebe morajo biti na varni razdalji od stroja.
2. Nevarnost ureznin/amputacije dlani in stopal – ne približujte se premikajočim se delom.



120-9570

decal120-9570

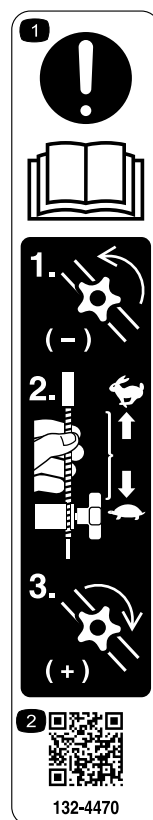
1. Opozorilo – ne približujte se premikajočim se delom, vsi ščitniki in varovala morajo biti na svojem mestu.



decal131-4514b

131-4514

1. Opozorilo – preberite *uporabniški priročnik*.
2. Nevarnost ureznin/amputacije dlani; rezilo kosilnice – ne približujte se premikajočim se delom; vsi ščitniki in varovala morajo vedno biti pravilno nameščeni.
3. Nevarnost ureznin/amputacije dlani; rezilo kosilnice – pred vzdrževalnimi ali servisnimi deli odklopite vžigalno svečko in preberite uporabniški priročnik.
4. Nevarnost izmeta predmetov – navzoče osebe morajo biti na varni razdalji od stroja; zaustavite motor, preden zapustite delovni položaj; pred košnjo poberite trde predmete s tal.
5. Nevarnost ureznin/amputacije stopal; rezila kosilnice; s strojem ne kosite navzdol in navzgor po pobočju; pobočja kosite prečno; poglejte nazaj, preden se pomaknete vzvratno.



decal132-4470

132-4470

Nastavitev vleka

1. Pozor – preberite *uporabniški priročnik*.
1) Odvijte ročni vijak, tako da ga zavrtite v levo. 2) Če želite povečati moč pogona koles, potezno vrv potisnite proti motorju, če želite zmanjšati moč, potezno vrv povlecite stran od motorja. 3) Privijte ročni vijak, tako da ga zavrtite v desno.
2. Za več informacij o prilagajanju vleka odčitajte QR-kodo.

Nastavitve

Pomembno: Odstranite in zavržite zaščitno plastično folijo, s katero je prekrit motor, in vso drugo morebitno plastično embalažo stroja.

Pomembno: Da preprečite nenamerni zagon, ključa ne vstavljajte v stikalo za električni zagon, dokler niste pripravljeni na zagon motorja (samo za model z električnim zagonom).

1

Sestavljanje ročaja

Ni zahtevanih delov

Postopek

⚠ OPOZORILO

Če nepravilno sestavite ali razklopite ročaj, lahko poškodujete kable in povzročite nevarno delovanje.

- Pri razklapljanju ročaja pazite, da ne poškodujete kablov.
 - Če poškodujete kable, se obrnite na pooblaščen servis.
1. Zgornji ročaj obrnite tako, da ga lahko sklopite s spodnjim ročajem (Diagram 3), nato privijte oba ročna vijaka, da zgornji ročaj pritrdite v tem položaju (Diagram 4).

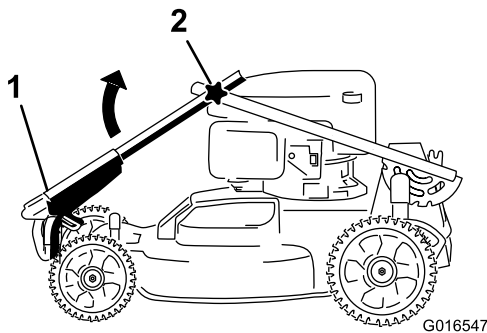


Diagram 3

1. Zgornji ročaj
2. Ročni vijak (2)

2. Sprostite vzvod za pritrditev ročaja (Diagram 4).

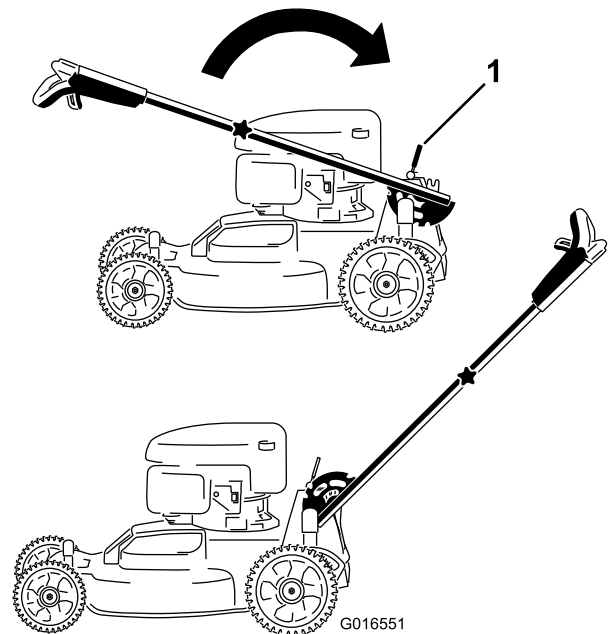


Diagram 4

1. Vzvod za pritrditev ročaja
3. Ročaj povlecite nazaj in ga zatakните v ležišče (Diagram 4).

2

Namestitev krmilnega vzvoda rezil kosilnice

Ni zahtevanih delov

Postopek

Krmilni vzvod rezil kosilnice namestite na zgornji ročaj (Diagram 5).

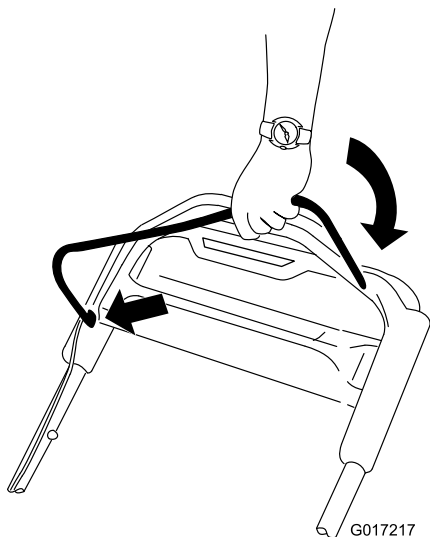


Diagram 5

g017217

Specifikacije za motorno olje (cont'd.)

Prostornina motornega olja	0,53 l
Viskoznost olja	Detergentno olje SAE 30 ali SAE 10W-30
Servisna klasifikacija API	SJ ali boljše

1. Premaknite stroj na ravno površino.
2. Odstranite merilno palico, tako da čep odvijete v levo in ga izvlečete (Diagram 6).

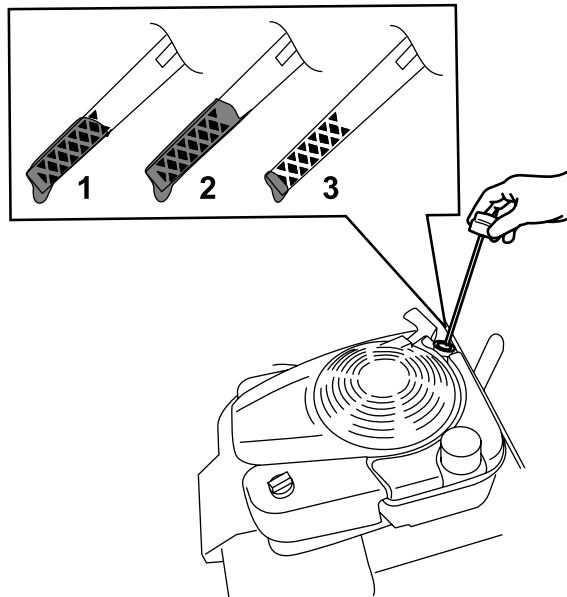


Diagram 6

g193261

1. Polno
2. Preveč
3. Premalo

3

Dolivanje motornega olja

Ni zahtevanih delov

Postopek

Pomembno: Ob dobavi v motorju ni motornega olja. To je priloženo v plastenki z motornim oljem. Preden zaženete motor, ga morate napolniti z oljem.

Specifikacije za motorno olje

3. V cev za dolivanje olja previdno vlijte približno $\frac{3}{4}$ prostornine olja motorja.
4. Počakajte 3 minute, da se olje v motorju usede.
5. S čisto krpo obrišite merilno palico.
6. Vstavite merilno palico v cev za dolivanje, nato pa jo izvlecite.
7. Odčitajte nivo olja na merilni palici (Diagram 6).
 - Če je nivo olja na merilni palici prenizek, previdno vlijte majhno količino olja v cev za polnjenje olja, počakajte 3 minute in ponovite korake od 5 do 7, dokler ne bo izmerjena raven olja na merilni palici pravilna.
 - Če je nivo olja na merilni palici previsok, iztočite odvečno olje, da bo izmerjena raven olja na merilni palici pravilna; glejte [Menjava motornega olja \(stran 20\)](#).

Pomembno: Če motor zaženete, ko je raven olja v motorju prenizka ali previsoka, lahko poškodujete motor.

8. Varno namestite merilno palico v cev za dolivanje olja.

Pomembno: Motorno olje zamenjajte po prvih 5 urah delovanj, nato ga menjajte letno. Glejte [Menjava motornega olja \(stran 20\)](#).

4

Polnjenje akumulatorja

Ni zahtevanih delov

Postopek

Samo za model z električnim zagonom

Glejte [Polnjenje akumulatorja \(stran 21\)](#).

5

Namestitev vreče za travo

Ni zahtevanih delov

Postopek

1. Vrečo za travo povlecite čez ogrodje, kot prikazuje [Diagram 7](#).

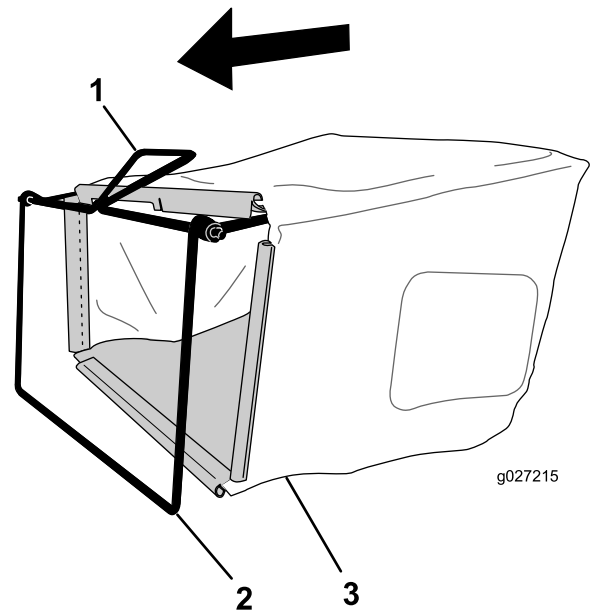


Diagram 7

1. Ročaj
2. Ogrodje
3. Vreča za travo

Opomba: Vreče ne povlecite čez ročaj ([Diagram 7](#)).

2. Spodnje držalo vreče zataknete za spodnji del ogrodja ([Diagram 8](#)).

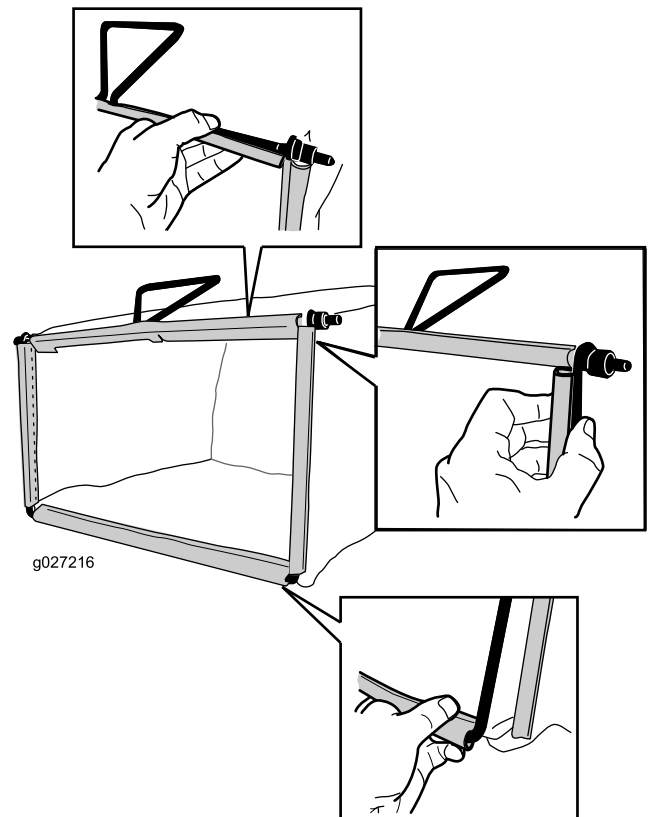
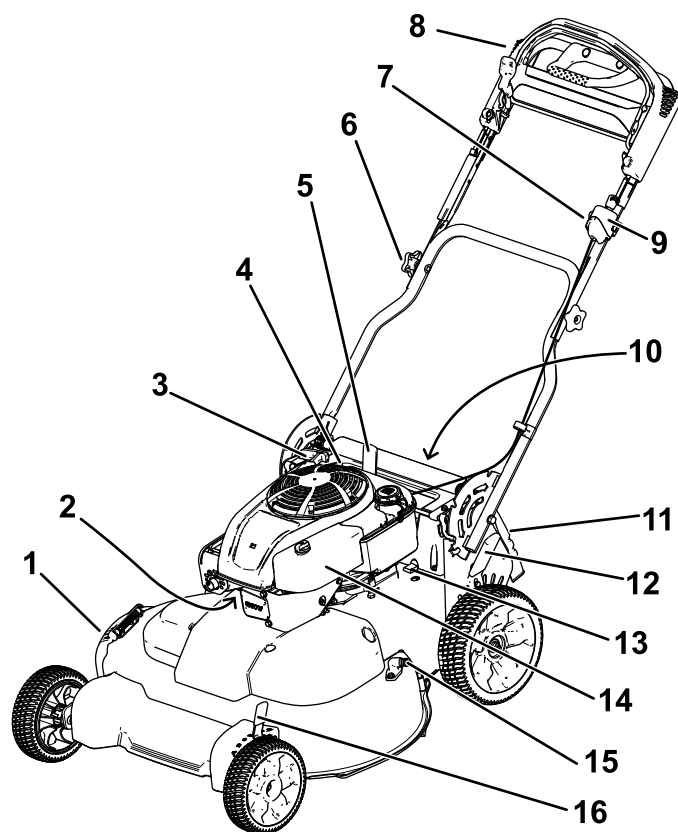


Diagram 8

3. Zgornji in stranska dela vreče zataknite za zgornji in stranski del ogrodja (Diagram 8).

Pregled izdelka



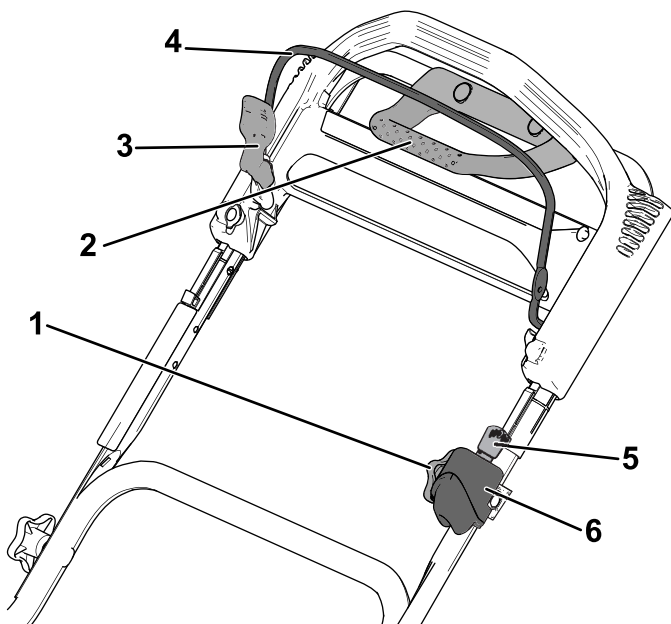
g191969

Diagram 9

- | | |
|--|--|
| 1. Usmerjevalnik za stranski izmet | 9. Stikalo za vžig (samo za model z električnim zagonom) ali preklopno stikalo (samo standardni model) |
| 2. Vžigalna svečka | 10. Akumulator (samo model z električnim zagonom; ni prikazan) |
| 3. Ročaj zagonske vrvi | 11. Zadnji usmerjevalnik |
| 4. Čep odprtine za dolivanje olja/merilna palica | 12. Zadnja ročica za višino košnje |
| 5. Vzvod za pritrditev ročaja | 13. Varovalka |
| 6. Ročni vijak ročaja (2) | 14. Zračni filter |
| 7. Nastavitveni ročni vijak samohodnega pogona | 15. Odprtina za izpiranje |
| 8. Zgornji ročaj | 16. Sprednja ročica za višino košnje |

Specifikacije

Model	Masa	Dolžina	Širina	Višina
20976	65 kg	163 cm	81 cm	112 cm
20978	68 kg			

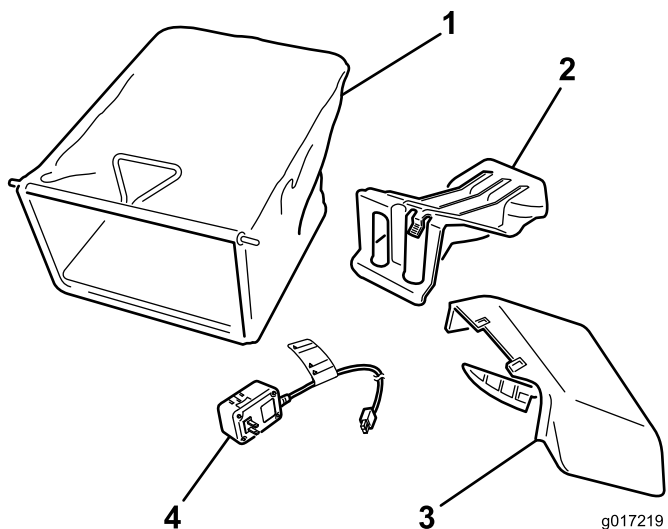


g191981

Diagram 10

Zgornji ročaj

- | | |
|--|--|
| 1. Nastavitveni ročni vijak samohodnega pogona | 4. Krmilni vzvod rezil kosilnice |
| 2. Ročaj za vlečno pomoč | 5. Ključ za vžig (samo za model z električnim zagonom) |
| 3. Zaklep krmilnega vzvoda rezil kosilnice | 6. Stikalo za vžig (samo za model z električnim zagonom) ali preklopno stikalo (samo standardni model) |



g017219

g017219

Diagram 11

- | | |
|---------------------------------------|---|
| 1. Vreča za travo | 3. Stranski izmet |
| 2. Zapora zadnjega izmeta (nameščena) | 4. Polnilnik akumulatorja (samo za model z električnim zagonom) |

Delovanje

Opomba: Ugotovite, katera stran je leva in katera desna, gledano s položaja za upravljanje stroja.

Pred uporabo

Varnostni postopki pred uporabo

Splošne informacije o varnosti

- Seznanite se s postopki za varno upravljanje opreme, krmilniki za upravljalca in varnostnimi oznakami.
- Preverite, ali so vsi ščitniki in varovala, kot so usmerjevalniki in zbiralnik trave, nameščeni in pravilno delujoči.
- Pred vsako uporabo stroja se prepričajte, da rezili, vijaki rezil in sklop rezil niso izrabljeni ali poškodovani.
- Preverite območje, kjer boste uporabljali stroj, in odstranite vse predmete, ki bi lahko ovirali delovanje stroja ali ki jih lahko stroj izvrže.
- Pri nastavljanju višine košnje bi lahko vaše dlani prišle v stik s premikajočimi se rezili, kar bi lahko privedlo do hudih poškodb.
 - Ugasnite motor, izvlecite kontaktni ključ (samo pri modelu z električnim zagonom) in počakajte, da se vsi premikajoči se deli ustavijo.
 - Pri nastavljanju višine košnje ne segajte s prsti pod ohišje.

Varna uporaba goriva

- Gorivo je zelo vnetljivo in eksplozivno. Požar ali eksplozija zaradi goriva ima lahko hude posledice za vas in druge osebe v bližini, kot so opekline in premoženjska škoda.
 - Da bi preprečili vžig goriva zaradi statične razelektritve, pred polnjenjem postavite posodo in/ali stroj na tla, ne na vozilo ali na predmet.
 - Polnjenje goriva v rezervoar za gorivo opravite na prostem ter ko je motor ohlajen. Pobrišite razlito gorivo.
 - Ne rokujte z gorivom, kadar kadite oziroma v bližini odprtega ognja ali isker.
 - Ne odstranjujte pokrovčka za gorivo oziroma ne dolivajte goriva v rezervoar za gorivo, ko motor teče ali ko je vroč.

- Če polijete gorivo, ne poskušajte zagnati motorja. Pazite, da ne bi kako povzročili vžiga, dokler se hlapci goriva ne razkadijo.
- Gorivo hranite v odobrenih posodah in izven dosega otrok.
- Gorivo je škodljivo ali celo smrtno nevarno, če ga zaužijete. Dolgotrajna izpostavljenost hlapom lahko povzroči hude telesne poškodbe in bolezni.
 - Izogibajte se daljšemu vdihavanju hlapov.
 - Z rokami in obrazu se ne približujte pištoli in odprtini za dolivanje goriva.
 - Preprečite stik goriva z očmi in kožo.

Polnjenje rezervoarja za gorivo

- Za boljše delovanje uporabljajte samo čist, svež, neosvinčen bencin z oktanskim številom 87 ali več (metoda ocenjevanja (R + M)/2).
- Sprejemljivo je tudi s kisikom spojeno gorivo z do 10 % etanola ali 15 % MTBE (glede na prostornino).
- **Ne** uporabljajte mešanic etanola in bencina (npr. E15 ali E85) z več kot 10-odstotnim prostorninskim deležem etanola. To bi lahko povzročilo težave v delovanju in/ali poškodbe motorja, ki jih garancija morda ne krije.
- **Ne** uporabljajte bencina, ki vsebuje metanol.
- **Ne** shranjujte goriva v rezervoarju ali posodah za gorivo čez zimo, razen če gorivu dodate stabilizator goriva.
- Bencinu **ne** dodajte olja.

Rezervoar za gorivo napolnite z navadnim neosvinčenim gorivom z bencinske postaje.

Pomembno: Da bi zmanjšali težave z zagonom, dodajte gorivu stabilizator skozi vse leto. Mešajte ga samo z bencinom, starim manj kot 30 dni.

1. Očistite predel okoli pokrovčka posode za gorivo in odstranite pokrovček (Diagram 12).

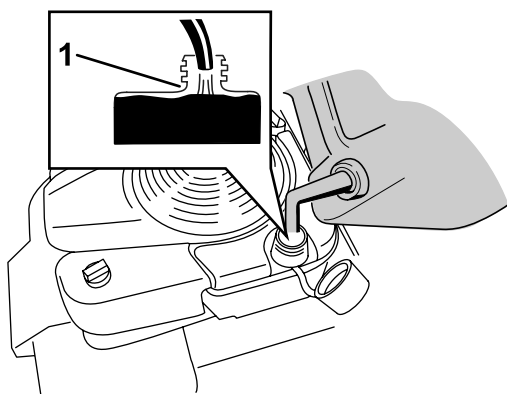


Diagram 12

g197784

1. Ne dolivajte goriva v rezervoar čez spodnji rob cevi za dolivanje rezervoarja za gorivo.

Pomembno: Ta stroj je opremljen z rezervoarjem za gorivo višjega razreda, ki ima penasti vložek za preprečevanje mešanja goriva. Ne odstranite penastega vložka, saj omogoča, da motor porabi vse gorivo (Diagram 13).

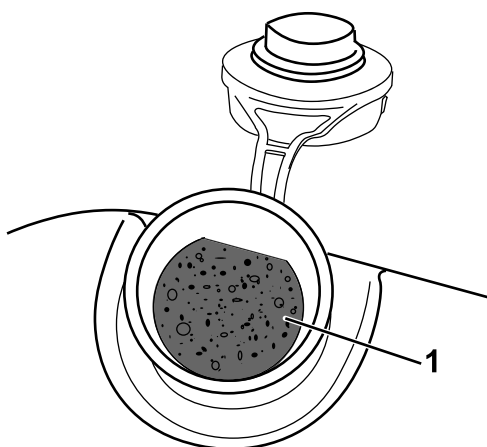


Diagram 13

g197639

1. Penasti vložek
2. Namestite pokrovček odprtine za dolivanje goriva in ga dobro privijte.

Preverjanje nivoja motornega olja

1. Premaknite stroj na ravno površino.
2. Odstranite merilno palico, tako da čep odvijete v levo in ga izvlečete (Diagram 14).

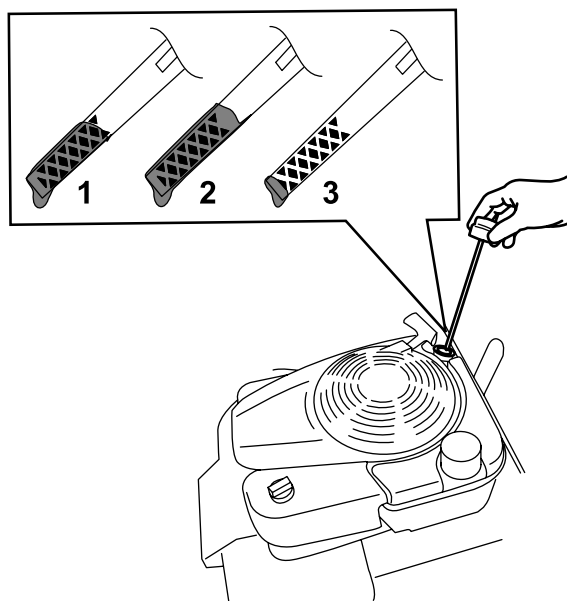


Diagram 14

g193261

1. Polno
 2. Preveč
 3. Premalo
3. S čisto krpo obrišite merilno palico.
 4. Vstavite merilno palico v cev za dolivanje, nato pa jo izvlecite.
 5. Odčitajte nivo olja na merilni palici (Diagram 14).
 - Če je nivo olja na merilni palici prenizek (Diagram 14), previdno vlijte majhno količino detergentnega olja SAE 30 ali SAE 10W-30 v cev za dolivanje olja, počakajte 3 minute in ponovite korake od 3 do 5, dokler ne bo izmerjena raven olja na merilni palici pravilna. Za ustrezno vrsto olja glejte [Menjava motornega olja \(stran 20\)](#)
 - Če je nivo olja na merilni palici previsok (Diagram 14), iztočite odvečno olje, da bo izmerjena raven olja na merilni palici pravilna; glejte [Menjava motornega olja \(stran 20\)](#).
 6. Varno namestite merilno palico v cev za dolivanje olja.

Pomembno: Če motor zaženete, ko je raven olja v motorju prenizka ali previsoka, lahko poškodujete motor.

Nastavitev višine ročaja

Ročaj lahko dvignete oziroma spustite na položaj, ki vam najbolj ustreza.

1. Vzvod za pritrditev ročaja povlecite nazaj, da sprostite zaklepna zatiča ročaja (Diagram 15).

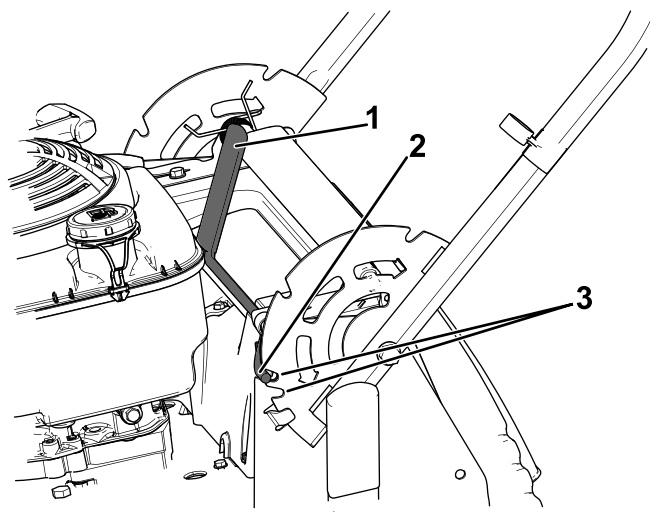


Diagram 15

1. Vzvod za pritrditev ročaja
2. Zaklepni zatič ročaja (2)
3. Zareze

2. Zasukajte ročaj in poravnajte želeno zarezo na nosilcu ročaja z zaklepnima zatičema ročaja; glejte [Diagram 15](#).
3. Sprostite vzvod za pritrditev ročaja in pritrdite ročaj.

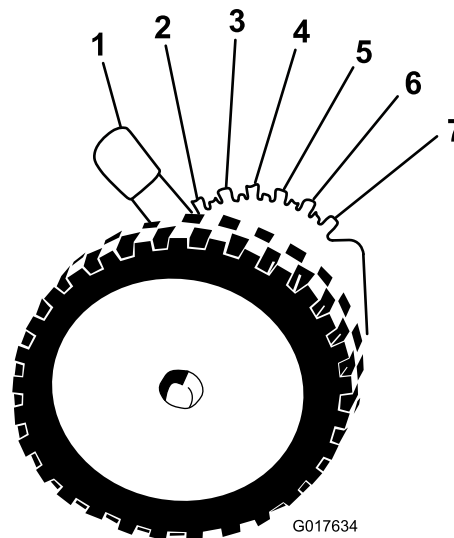


Diagram 16

Sprednja ročica za višino košnje

- | | |
|---------------|--------------|
| 1. A: 10,8 cm | 5. E: 5,7 cm |
| 2. B: 9,5 cm | 6. F: 4,4 cm |
| 3. C: 8,3 cm | 7. G: 3,2 cm |
| 4. D: 7,0 cm | |

Nastavitev višine košnje

▲ POZOR

Če je motor tekel, je glušnik vroč in se lahko opečete.

Ne približujte se vročemu glušniku.

Nastavite višino košnje po želji, glejte [Diagram 16](#) in [Diagram 17](#).

Opomba: Če želite dvigniti stroj, premaknite sprednjo in zadnjo ročico za višino košnje naprej; če želite spustiti stroj, ročici za višino košnje premaknite nazaj. Vsa kolesa nastavite na isto višino košnje, razen če okoliščine narekujejo drugačno nastavitev; glejte [Delovni namigi \(stran 17\)](#).

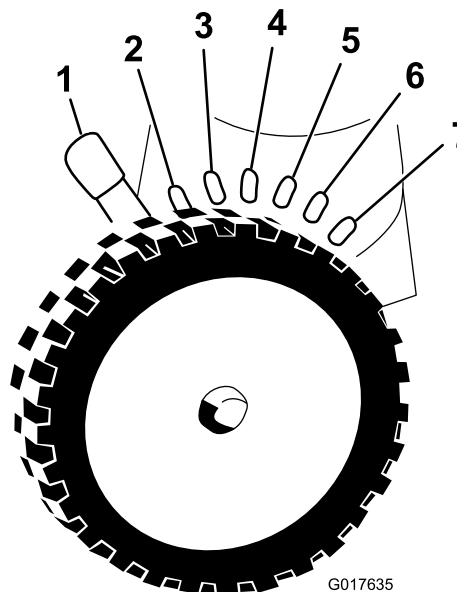


Diagram 17

Zadnja ročica za višino košnje

- | | |
|---------------|--------------|
| 1. A: 10,8 cm | 5. E: 5,7 cm |
| 2. B: 9,5 cm | 6. F: 4,4 cm |
| 3. C: 8,3 cm | 7. G: 3,2 cm |
| 4. D: 7,0 cm | |

Med uporabo

Varnost med uporabo

Splošne informacije o varnosti

- Nosite primerna oblačila, vključno z zaščitnimi očali, dolgimi hlačami, čvrstimi delovnimi čevlji in zaščito za sluh. Spnite dolge lase, pritrдите ohlapna oblačila in ne nosite ohlapnega nakita.
- Stroja ne upravljajte, če ste bolni, utrujeni ali pod vplivom alkohola oziroma drog.
- Rezilo kosilnice je ostro; če se ga dotaknete se lahko hudo poškodujete. Ugasnite motor, izvalcite kontaktni ključ (samo pri modelu z električnim zagonom) in počakajte, da se vsi premikajoči se deli ustavijo, preden zapustite upravljavčev položaj.
- Ko spustite krmilni vzvod rezil kosilnice, se mora motor ugasniti, rezilo kosilnice pa ustaviti v 3 sekundah. Če se ne ustavijo, takoj prenehajte uporabljati stroj in se obrnite na pooblaščenega serviserja.
- V območje delovanja stroja ne dovolite nikomur, zlasti ne majhnim otrokom. Če na območje vstopi druga oseba, zaustavite stroj.
- Vedno pogledajte nazaj, preden začnete kositi vzvratno.
- Stroj uporabljajte samo pri dobri vidljivosti in ustreznih vremenskih pogojih. Ne uporabljajte stroja, če obstaja nevarnost za udar strele.
- Mokra trava in listje lahko povzročita zdrs, ki lahko privede do hude poškodbe, če se pri padcu dotaknete rezila. Ne kosite mokre trave.
- Bodite izredno previdni pri približevanju nepreglednim ovinkom, grmom, drevesom ali drugim predmetom, ki lahko ovirajo vaš pregled.
- Bodite pozorni na luknje, kolesnice, grbine, skale ali druge skrite ovire. Na neravnem terenu lahko pride do prevrnitve stroja ali izgube ravnotežja in padca uporabnika.
- Če stroj zadene ob predmet ali se začne tresti, nemudoma zaustavite motor, izvalcite kontaktni ključ (če je vgrajen), počakajte, da se vsi gibljivi deli ustavijo in odklopite kabel iz vžigalne svečke. Šele nato preglejte, ali je stroj poškodovan. Pred nadaljevanjem uporabe opravite vsa potrebna popravila.
- Preden zapustite delovni položaj, ugasnite motor, izvalcite kontaktni ključ (samo pri modelu z električnim zagonom) in počakajte, da se vsi gibljivi deli ustavijo.

- Če je motor tekel, je glušnik vroč in se lahko opečete. Ne približujte se vročemu glušniku.
- Redno pregledujte zbiralnik trave in izmetno cev za obrabo ali poškodbe ter ju po potrebi zamenjajte s priporočenimi originalnimi nadomestnimi deli proizvajalca.
- Uporabljajte samo priključke in dodatno opremo, ki jih je odobrilo podjetje The Toro® Company.

Varna uporaba na pobočjih

- Po pobočjih kosite prečno, nikoli navzgor ali navzdol po pobočju. Pri spremembi smeri na pobočju bodite posebej previdni.
- Ne kosite na preveč strmih pobočjih. Na strmem pobočju vam lahko zdrsne in pri padcu se lahko poškodujete.
- V bližini prepadov, jarkov ali strmih nabrežij kosite zelo previdno.

Zagon motorja

Standardni model

Ročaj zagonske vrvi rahlo povlecite do točke, ko začutite upor, nato pa ga sunkovito povlecite. Postopoma spuščajte vrv, tako da se počasi ovije nazaj.

Opomba: Če vam v več poskusih ne uspe zagnati motorja, se obrnite na pooblaščenega serviserja.

Model z električnim zagonom

Pri modelu z električnim zagonom lahko motor zaženete s kontaktnim ključem ali z zagonsko vrvjo.

- **Kontaktni ključ:** kontaktni ključ obrnite v položaj za zagon in ga držite ([Diagram 18](#)); ko se motor zažene, spustite ključ.

Pomembno: Ne držite krmilnega vzvoda rezil kosilnice, ko poskušate zagnati motor, saj lahko pregori varovalka.

Opomba: Ne držite kontaktnega ključa v položaju za zagon več kot 5 sekund, da ne bi povzročili okvare motorja zaganjalnika.

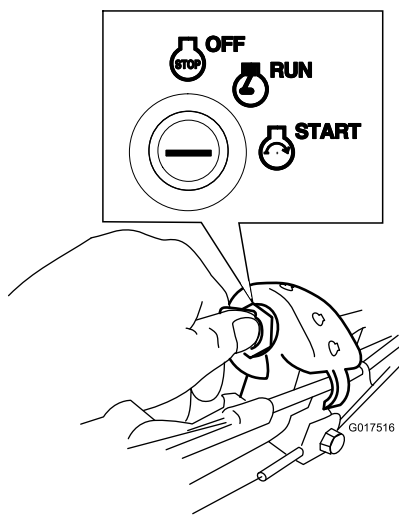


Diagram 18

g017516

Zaustavitev motorja

Standardni model

Pritisnite preklopno stikalo (Diagram 20) v položaj za ZAUSTAVITEV in ga držite, dokler se motor ne ustavi.

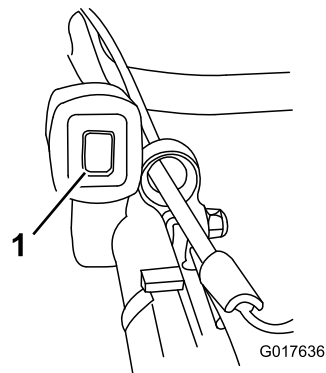


Diagram 20

g017636

• Ročaj zagonske vrvi:

1. Obrnite kontaktni ključ v položaj za KONTAKT (Diagram 18).
2. Ročaj zagonske vrvi rahlo povlecite nazaj do točke, ko začutite upor, nato pa ga sunkovito povlecite. Postopoma spuščajte vrv, tako da se počasi ovije nazaj.

1. Preklopno stikalo

Uporaba samohodnega pogona

Če želite uporabljati samohodni pogon, preprosto z rokama držite zgornji ročaj tako, da imate komolca ob telesu, in stroj se bo samodejno premikal skupaj z vami (Diagram 19).

Opomba: Samohodni pogon stroja lahko uporabljate, ko sta rezili vklopljeni ali izklopljeni.

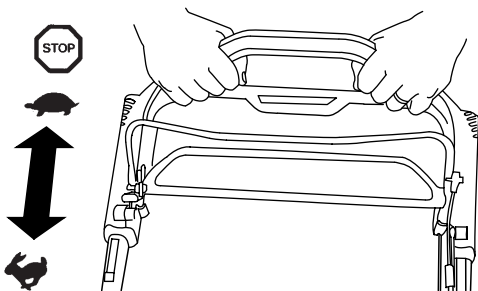


Diagram 19

g193359

Model z električnim zagonom

1. Obrnite kontaktni ključ v položaj za IZKLOP (Diagram 21).

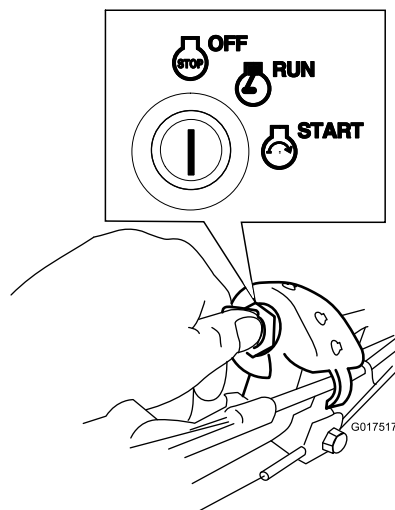


Diagram 21

g017517

2. Ko se motor ustavi, odstranite kontaktni ključ in ga vzemite s seboj, ko zapustite stroj.

Opomba: Ročaj za vlečno pomoč uporabljajte, kadar potrebujete več nadzora, kot ga omogoča samo samohodni pogon.

Vklop rezil

Ko zaženete motor, se rezili še ne vklopita. Za košnjo morate vklopiti rezili.

1. Zaklep krmilnega vzvoda rezil kosilnice povlecite k krmilnemu vzvodu rezil kosilnice (Diagram 22).

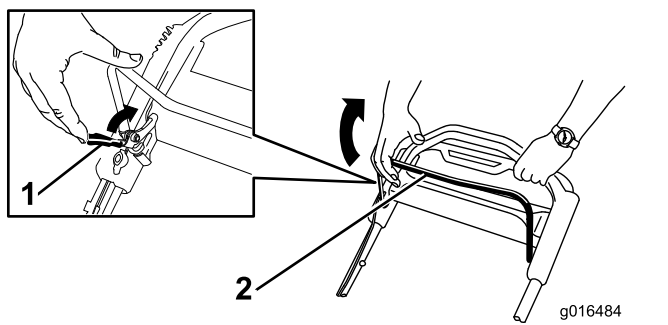


Diagram 22

1. Zaklep krmilnega vzvoda rezil kosilnice
2. Krmilni vzvod rezil kosilnice

2. **Počasi** povlecite krmilni vzvod rezil kosilnice nazaj proti ročaju (Diagram 22).
3. Krmilni vzvod rezil kosilnice pritiskajte k ročaju kosilnice (Diagram 23A).

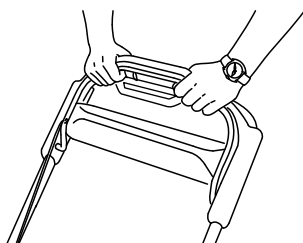


Diagram 23

Izklop rezil

Sprostite krmilni vzvod rezil kosilnice (Diagram 24).

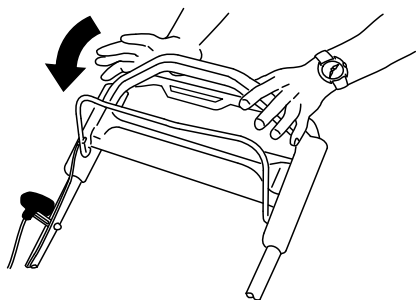


Diagram 24

Pomembno: Ko spustite krmilni vzvod rezil kosilnice, se morata rezili kosilnice ustaviti v 3 sekundah. Če se ne ustavita, kot bi se morali, takoj prenehajte uporabljati stroj in se obrnite na pooblaščenega serviserja.

Preverjanje sistema za zaustavitev rezil

Servisni interval: Pred vsako uporabo ali dnevno

Preverite, ali se rezili ustavita v 3 sekundah po to tem, ko sprostite krmilni vzvod rezil kosilnice.

Uporaba vreče za travo

Delovanje sistema za zaustavitev rezil lahko preverite z vrečo za travo.

1. Odstranite zaporo zadnjega izmeta.
2. Prazno vrečo za travo namestite na stroj.
3. Zaženite motor.
4. Vklopite rezili.

Opomba: Vreča se mora začeti napihovati, kar je znak, da se rezili vrtita.

5. Spustite krmilni vzvod rezil kosilnice in opazujte vrečo za travo.

Opomba: Če vreča za travo ne uplahne v 3 sekundah po tem, ko sprostite krmilni vzvod rezil kosilnice, sistem za zaustavitev rezil ne deluje, kot bi moral. Če tega ne popravite, lahko povzročite nevarnost pri delu. Stroj odpeljite na pregled in popravilo k pooblaščenemu serviserju.

6. Zaustavite motor in počakajte, da se vsi premikajoči se deli ustavijo.

Brez vreče za travo

1. Premaknite stroj na tlakovano ravno površino, kjer ni vetra.
2. Vsa 4 kolesa nastavite na višino košnje 89 mm.
3. Vzemite pol časopisne pole in jo zmečkajte v dovolj majhno kepo, da jo lahko potisnete pod ohišje stroja (s premerom približno 76 mm).
4. Časopisno kepo postavite približno 13 cm pred stroj.
5. Zaženite motor.
6. Vklopite rezili.
7. Spustite krmilni vzvod rezil kosilnice in preštejte 3 sekunde.
8. Po 3 sekundah hitro potisnite stroj čez časopisno kepo.
9. Zaustavite motor in počakajte, da se vsi premikajoči se deli ustavijo.
10. Stopite k sprednjemu delu stroja in poiščite časopisno kepo.

Opomba: Če s strojem niste zapeljali čez kepo, ponovite korake od 4 do 10.

11. Če je časopisna kepa razvita ali raztrgana, se rezili nista pravilno ustavili, kar lahko povzroči nevarnost pri delu. Obrnite se na pooblaščenega serviserja.

Recikliranje pokošene trave

Stroj je tovarniško opremljen za recikliranje trave in razrezanega listja na travnato površino. Stroj za recikliranje pripravite po tem postopku:

- Če je na stroju nameščen stranski izmet, ga odstranite in spustite vrata stranskega izmeta; glejte [Odstranjevanje stranskega izmeta \(stran 17\)](#).
- Če je na stroju nameščena vreča za travo, jo odstranite; glejte [Odstranjevanje vreče za travo \(stran 17\)](#).
- Če zapora zadnjega izmeta ni nameščena, jo primite za ročaj, dvignite zadnja vrata in jo potisnite v zadnjo izmetno odprtino, tako da se zaskoči v ležišče; glejte [Diagram 25](#).

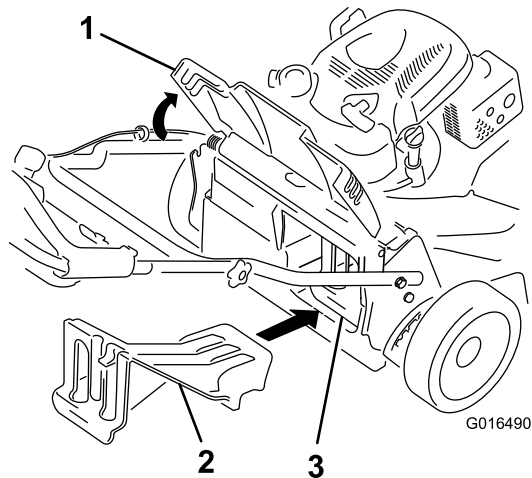


Diagram 25

- | | |
|---------------------------|-------------------------------------|
| 1. Zadnja vrata | 3. Nameščena zapora zadnjega izmeta |
| 2. Zapora zadnjega izmeta | |

⚠ OPOZORILO

Če funkcijo recikliranja uporabite, ne da bi namestili zaporo zadnjega izmeta, lahko stroj izmetava predmete proti vam in drugim navzočim osebam. Poleg tega lahko pride do stika z rezilom. Stik z rezilom ali izvrženim predmetom lahko povzroči poškodbo ali smrt.

Predn začnete z recikliranjem pokošene trave, se prepričajte, da je zapora zadnjega izmeta nameščena. Nikoli ne zaženite rezil, če ni nameščena zapora zadnjega izmeta ali vreča za travo.

Zbiranje pokošene trave

Če želite zbrati pokošeno travo in razrezano listje, uporabite vrečo za travo.

Če je na kosilnici nameščen stranski izmet, ga pred začetkom zbiranja trave v vrečo odstranite; glejte [Odstranjevanje stranskega izmeta \(stran 17\)](#).

Nameščanje vreče za travo

1. Dvignite zadnja vrata in jih pustite odprta ([Diagram 26](#)).

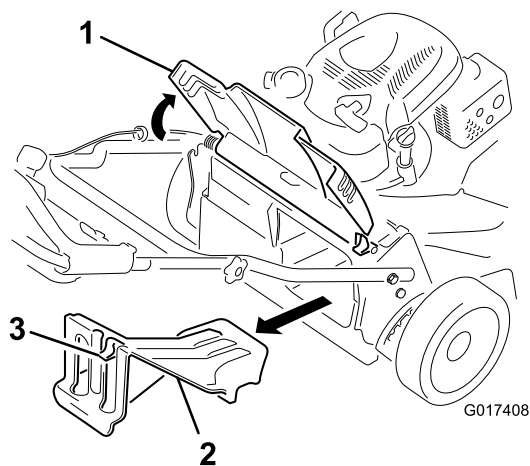


Diagram 26

- | | |
|---------------------------|----------|
| 1. Zadnja vrata | 3. Zapah |
| 2. Zapora zadnjega izmeta | |

2. Odstranite zaporo zadnjega izmeta tako, da zapah pritisnete s palcem in zaporo povlečete iz stroja ([Diagram 26](#)).
3. Palico nosilca vreče vstavite v odprtini v podnožju ročaja ter z zibanjem vreče naprej in nazaj preverite, ali je potisnjena do dna odprtine; glejte [Diagram 27](#).

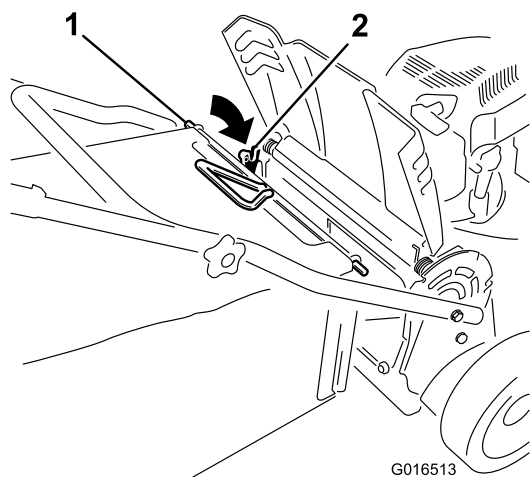


Diagram 27

1. Palica vreče 2. Zareza (2)

4. Spustite zadnja vrata do točke, kjer se naslonijo na vrečo za travo.

Odstranjevanje vreče za travo

Če želite odstraniti vrečo za travo, v obratnem vrstnem redu izvedite postopek [Nameščanje vreče za travo \(stran 16\)](#).

Stranski izmet pokošene trave

Stranski izmet se uporablja, kadar kosite zelo visoko travo.

Če je vreča nameščena na stroju, jo odstranite in vstavite zaporo zadnjega izmeta; glejte [Odstranjevanje vreče za travo \(stran 17\)](#), preden uporabite stranski izmet pokošene trave.

Pomembno: Preden začnete z recikliranjem pokošene trave, se prepričajte, da je zapora zadnjega izmeta nameščena ([Diagram 25](#)).

Namestitev stranskega izmeta

Odpahnite in dvignite stranski usmerjevalnik ter namestite stranski izmet ([Diagram 28](#)).

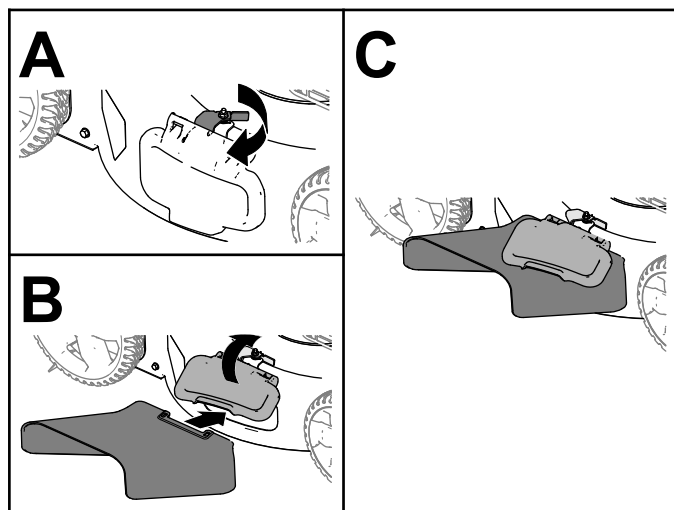


Diagram 28

Odstranjevanje stranskega izmeta

Če želite odstraniti stranski izmet, dvignite stranski usmerjevalnik, odstranite stranski izmet in znova spustite stranski izmetni usmerjevalnik, tako da se zaskoči.

Delovni namigi

Splošni napotki za košnjo

- Preverite območje, kjer boste uporabljali stroj, in odstranite vse predmete, ki jih lahko stroj izvrže.
- Pazite, da rezilo ne bo udarjalo v trde predmete. Nikoli ne kosite tako, da bi kosilnico zapeljali čez kakršen koli predmet.
- Če stroj zadene ob predmet ali se začne tresti, nemudoma zaustavite motor, odstranite ključ (če ima stroj stikalo na ključ), počakajte, da se vsi gibljivi deli ustavijo in odklopite kabel iz vžigalne svečke. Šele nato preglejte, ali je stroj poškodovan.
- Za najboljše delovanje pred začetkom nove kosilne sezone namestite novi rezili.
- Po potrebi rezili zamenjajte z nadomestnimi rezili znamke Toro.

Košnja trave

- V enem prehodu pokosite največ $\frac{1}{3}$ višine trave. No kosite nižje od 51 mm, razen če je trava zelo redka oziroma če kosite jeseni, ko trava ne raste več tako hitro.
- Če kosite travo, ki je višja od 15 cm, kosite z najvišjo nastavitvijo višine in hodite počasi; nato travo pokosite še pri nižji nastavitvi, da dosežete

želeni videz trate. Če je trava previsoka, se lahko stroj zamaši in povzroči zaustavitev motorja.

- Mokra trava in listje lahko povzročita zamašitev stroja oziroma zaustavitev motorja. Ne kosite mokre trave.
- V zelo suhih razmerah bodite posebej previdni zaradi nevarnosti požara. Upoštevajte lokalne protipožarne ukrepe in stroja ne približujte suhim ostankom trave in listja.
- Spreminjajte smer košnje. Tako lahko enakomerneje razpršite pokošeno travo in zagotovite boljšo pognojitev.
- Če videz pokošene trate ni po pričakovanjih, poskusite nekaj od naslednjega:
 - Zamenjajte rezili ali ju dajte nabrusiti.
 - Med košnjo hodite počasneje.
 - Nastavite višjo višino košnje.
 - Kosite bolj pogosto.
 - Kosite tako, da se bodo prehodi delno prekrivali, namesto da ob vsakem prehodu s celim strojem zajemate travo.

Rezanje listja

- Po košnji mora biti vsaj pol trave vidne nad plastjo odpadlega listja. Morda boste morali narediti več kot en prehod čez odpadlo listje.
- Če je plast listja na zelenici debelejša od 13 cm, najprej nastavite višjo višino košnje, nato pa jo ponovite še z želeno višino.
- Če stroj listja ne razreže, kot bi ga moral, se premikajte počasneje.

Po uporabi

Varnostni postopki po uporabi

Splošne informacije o varnosti

- Zaradi preprečevanja požara redno odstranjujte travo in smeti iz stroja. Počistite razlito olje ali gorivo.
- Počakajte, da se motor ohladi, preden stroj shranite v zaprt prostor.
- Stroja ali posode za gorivo ne smete shranjevati, kjer so lahko prisotni odprti plamen, iskra ali pilotni plamen iz naprav, kot so na primer grelec za vodo ali drugi podobni gospodinjski aparati.

Varnost pri prevažanju stroja

- Pred natovarjanjem stroja za prevoz, izvlecite ključ za vžig (če je prisoten).
- Pri raztovarjanju ali natovarjanju stroja bodite zelo pazljivi.
- Privežite stroj, da se ne bo mogel premikati.

Čiščenje spodnjega dela stroja

Servisni interval: Po vsaki uporabi

Čiščenje bo najbolj učinkovito, če spodnjo stran stroja oprete takoj, ko končate košnjo.

1. Stroj nastavite na najnižjo višino košnje.
2. Premaknite stroj na tlakovano ravno površino.
3. Pri delujočem motorju in vklopljenem rezilu vodni curek usmerite v del pred **desnim** zadnjim kolesom (**Diagram 29**).

Opomba: Voda bo brizgala v območje rezila in sprala ostanke trave.



Diagram 29

g002600

4. Ko vodi, ki priteče iz stroja, ni več ostankov trave, zaprite vodo in stroj prestavite na suho mesto.
5. Nekajkrat zaženite motor, da posušite spodnjo stran stroja.

Vzdrževanje

Priporočeni urnik(i) vzdrževanja

Intervali servisnega vzdrževanja	Postopek vzdrževanja
Po prvih 5 urah	<ul style="list-style-type: none">• Zamenjajte motorno olje.
Pred vsako uporabo ali dnevno	<ul style="list-style-type: none">• Preverite delovanje sklopa zavorne sklopke za rezila.• Preverite zračni filter in ga po potrebi očistite ali zamenjajte.• Preglejte rezili kosilnice.
Po vsaki uporabi	<ul style="list-style-type: none">• S spodnjega dela stroja očistite pokošeno travo in smeti.
Vsakih 25 ur	<ul style="list-style-type: none">• Akumulator polnite 24 ur (samo za model z električnim zagonom).
Vsakih 50 ur	<ul style="list-style-type: none">• Očistite zračni filter; če kosilnico uporabljate v prašnem okolju, ga očistite pogosteje.• Zamenjajte motorno olje.• Servisirajte gonilo rezil.
Vsakih 200 ur	<ul style="list-style-type: none">• Redno menjajte zračni filter; če kosilnico uporabljate v prašnem okolju, ga menjajte pogosteje.
Letno	<ul style="list-style-type: none">• Redno servisirajte zračni filter; če kosilnico uporabljate v prašnem okolju, ga servisirajte pogosteje.• Zamenjajte motorno olje.• Servisirajte rezili.
Letno ali pred shranitvijo	<ul style="list-style-type: none">• Napolnite akumulator (samo za model z električnim zagonom).• Rezervoar za gorivo izpraznite po navodilih pred vsakim popravilom in pred sezonskim shranjevanjem stroja.

Pomembno: Za dodatne postopke vzdrževanja glejte priročnik za lastnike motorja.

Nadomestne dele lahko kupite pri pooblaščenem serviserju ali na naslovu www.torodealer.com (samo za stranke v ZDA). Dele za motor lahko kupite pri pooblaščenem serviserju.

Varnost pri vzdrževanju

- Odklopite kabel vžigalne svečke s svečke in izvlecite ključ za vžig (samo pri modelu z električnim zagonom), preden začnete izvajati kakršen koli vzdrževalni postopek.
- Pri servisiranju stroja nosite rokavice in zaščitna očala.
- Rezilo kosilnice je ostro; če se ga dotaknete se lahko hudo poškodujete. Med servisiranjem rezila nosite rokavice. Popravilo ali spreminjanje rezila ni dovoljeno.
- Ne posegajte v varovala. Redno preverjajte njihovo pravilno delovanje.
- Ob nagibanju stroja lahko pride do razlitja goriva. Gorivo je zelo vnetljivo in eksplozivno ter lahko povzroči telesne poškodbe. Goriva nikoli ne poskušajte iztočiti z izsesavanjem. Uporabite ročno črpalko ali pa pustite motor teči, dokler se rezervoar ne izprazni.
- Če želite zagotoviti optimalno delovanje in ohraniti veljavnost varnostnega certifikata stroja,

uporabljajte izključno originalne nadomestne dele in dodatno opremo Toro. Uporaba nadomestnih delov in dodatne opreme drugih proizvajalcev je lahko nevarna in lahko privede do razveljavitve garancije.

Priprava za vzdrževanje

1. Ugasnite motor, izvlecite kontaktni ključ (če je prisoten) in počakajte, da se vsi premikajoči se deli ustavijo.
2. Odklopite kabel vžigalne svečke s svečke ([Diagram 30](#)).

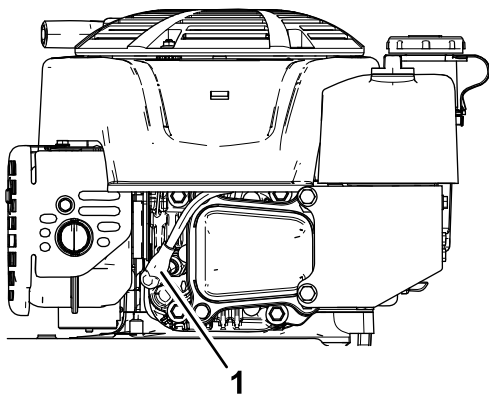


Diagram 30

g191983

1. Kabel vžigalne svečke

3. Ko opravite vzdrževalna dela, znova priključite kabel vžigalne svečke na svečko.

Pomembno: Preden stroj nagnete, da bi zamenjali olje ali rezili, z normalno uporabo stroja izpraznite rezervoar za gorivo. Če morate stroj nagniti, preden porabite vso gorivo, ga izčrpajte z ročno črpalko. Stroj vedno nagnite na bok, tako da bo čep z merilno palico na spodnji strani.

⚠ OPOZORILO

Ob nagibanju stroja lahko pride do razlitja goriva. Gorivo je zelo vnetljivo in eksplozivno ter lahko povzroči telesne poškodbe.

Goriva nikoli ne poskušajte iztočiti z izsesavanjem; uporabite ročno črpalko ali pa pustite motor teči, dokler se rezervoar ne izprazni.

Servisiranje zračnega filtra

Servisni interval: Pred vsako uporabo ali dnevno—Preverite zračni filter in ga po potrebi očistite ali zamenjajte.

Vsakah 50 ur—Očistite zračni filter; če kosilnico uporabljate v prašnem okolju, ga očistite pogosteje.

Letno—Redno servisirajte zračni filter; če kosilnico uporabljate v prašnem okolju, ga servisirajte pogosteje.

Vsakah 200 ur—Redno menjajte zračni filter; če kosilnico uporabljate v prašnem okolju, ga menjajte pogosteje.

1. Odvijte vijak in odstranite pokrov zračnega filtra (Diagram 31).

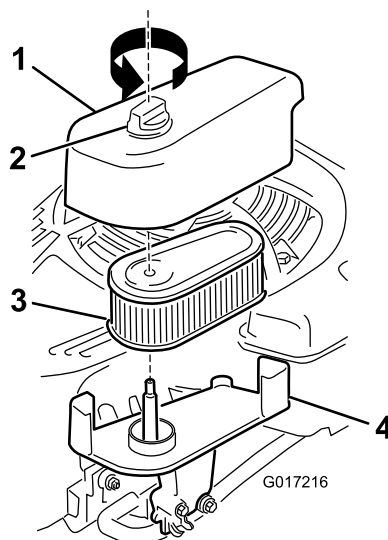


Diagram 31

g017216

1. Pokrov
2. Matica za pritrditev
3. Filter
4. Podstavek

2. Odstranite in preglejte filter.
 - Če je filter poškodovan ali moker zaradi goriva ali olja, ga zamenjajte.
 - Če je filter umazan, ga nekajkrat udarite ob trdo površino ali izpihajte smeti iz njega s stisnjanim zrakom pod tlakom, ki ne sme presegati 207 kPa.
3. Ohišje zračnega filtra in pokrov obrišite z vlažno krpo. **Pazite, da umazanija ne pride v odprtino za zrak.**
4. Filter namestite v držalo.
5. Namestite pokrov in ga čvrsto privijte z matico.

Opomba: Zunanje strani filtra ne čistite s krtačo ali stisnjanim zrakom, saj bi s tem umazanijo le potisnili med vlakna.

Menjava motornega olja

Servisni interval: Po prvih 5 urah

Vsakah 50 ur

Letno

Opomba: Pred menjavo olja, pustite motor teči nekaj minut, da se segreje. Toplo olje lažje teče in prenaša več smeti.

Specifikacije za motorno olje

Prostornina motornega olja	0,53 l
Viskoznost olja	Detergentno olje SAE 30 ali SAE 10W-30
Servisna klasifikacija API	SJ ali boljše

1. Premaknite stroj na ravno površino.

2. Glejte [Priprava za vzdrževanje \(stran 19\)](#).
3. Odstranite merilno palico, tako da čep odvijete v levo in ga izvlačete ([Diagram 32](#)).

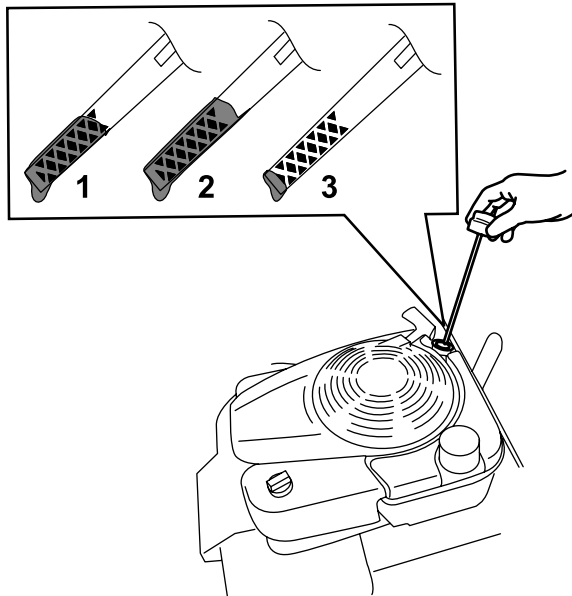


Diagram 32

g193261

1. Polno
2. Preveč
3. Premalo

4. Stroj nagnite na bok (tako da bo zračni filter na zgornji strani), da iztočite olje prek cevi za dolivanje olja ([Diagram 33](#)).

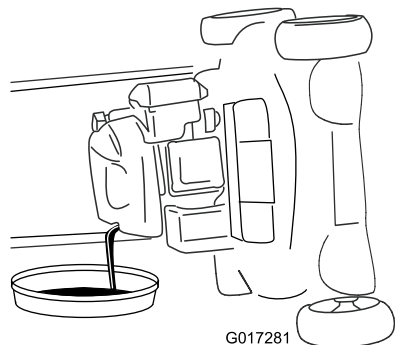


Diagram 33

g017281

- Če je nivo olja na merilni palici prenizek, previdno vlijte majhno količino olja v cev za polnjenje olja, počakajte 3 minute in ponovite korake od 8 do 10, dokler ne bo izmerjena raven olja na merilni palici pravilna.
- Če je nivo olja na merilni palici previsok, iztočite odvečno olje, da bo izmerjena raven olja na merilni palici pravilna.

11. Varno namestite merilno palico v cev za dolivanje olja.
12. Olje ustrezno reciklirajte.

Polnjenje akumulatorja Samo za model z električnim zagonom

Servisni interval: Vsakih 25 ur

Letno ali pred shranitvijo

Prvič akumulator polnite 24 ur, nato mesečno oziroma po potrebi (na vsakih 25 zagonov). Polnilnik vedno uporabljajte v zaprtem prostoru, akumulator polnite pri sobni temperaturi (pribl. 22 °C), če je le mogoče.

Opomba: Stroj nima alternatorja za polnjenje akumulatorja.

1. Polnilnik priključite v kabelski snop pod ključem za vžig ([Diagram 34](#)).

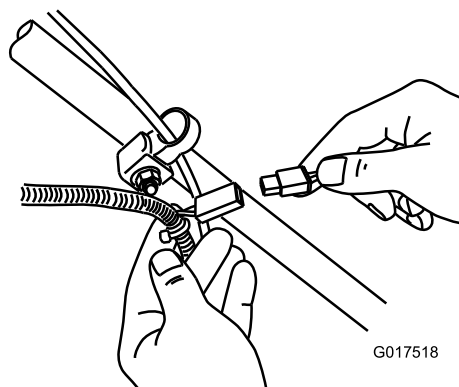


Diagram 34

g017518

5. Ko iztočite vse olje, stroj postavite nazaj v delovni položaj.
6. V cev za dolivanje olja previdno vlijte približno $\frac{3}{4}$ prostornine olja motorja.
7. Počakajte 3 minute, da se olje v motorju usede.
8. S čisto krpo obrišite merilno palico.
9. Vstavite merilno palico v cev za dolivanje, nato pa jo izvlačite.
10. Odčitajte nivo olja na merilni palici ([Diagram 32](#)).

2. Polnilnik priključite v zidno vtičnico.

Opomba: Ko akumulator ne more več zadržati naboja, ga reciklirajte oziroma odstranite skladno s predpisi, ki veljajo za svinčev kislinski akumulator.

Opomba: Polnilnik akumulatorja ima 2-barvni prikazovalnik LED, ki prikazuje naslednja stanja polnjenja:

- Rdeča lučka pomeni, da polnilnik polni akumulator.
- Zelena lučka pomeni, da je akumulator popolnoma napolnjen ali pa odklopljen iz polnilnika.
- Utripajoča in izmenjujoča se rdeča in zelena lučka pomeni, da je akumulator že skoraj popolnoma napolnjen. To stanje traja le nekaj minut, nato je akumulator popolnoma napolnjen.

Zamenjava varovalke

Samo za model z električnim zagonom

Če se akumulator ne polni oziroma motorja ni mogoče zagnati z električnim zaganjalnikom, je morda pregorela varovalka. Zamenjajte jo z novo vtično 40-A varovalko.

Pomembno: Če ni nameščena delujoča varovalka, akumulatorja ni mogoče napolniti in stroja ni mogoče zagnati z električnim zaganjalnikom.

1. Odprite zatesnjeno ohišje varovalke in zamenjajte varovalko (Diagram 35).

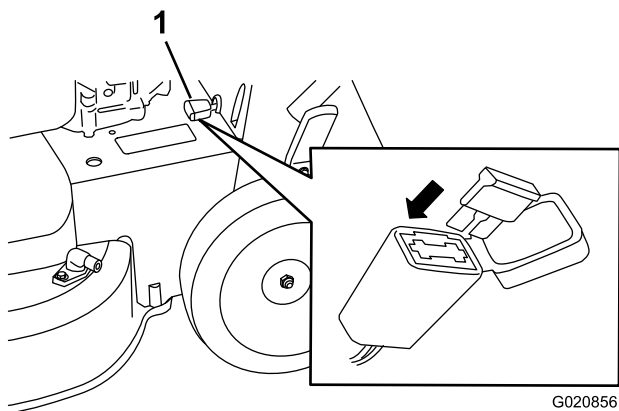


Diagram 35

1. Ohišje varovalke
2. Zaprite pokrov ohišja varovalke in ga tesno zaprite.

Zamenjava akumulatorja

Samo za model z električnim zagonom

Odstranjevanje starega akumulatorja

1. Za nakup nadomestnega akumulatorja se obrnite na pooblaščenega prodajalca delov za stroje Toro.

2. Odstranite pokrov jermena; glejte korak 1 v poglavju [Servisiranje gonila rezil \(stran 23\)](#).
3. Odstranite zaporo zadnjega izmeta.
4. Ročaj premaknite v pokončni položaj.
5. Odstranite 4 majhne vijake, s katerimi so pritrjena zadnja vrata in sklop vzvoda za pritrditev ročaja.
6. Ročaj sklopite povsem naprej.
7. Odstranite zadnja vrata in sklop vzvoda za pritrditev ročaja (Diagram 36).

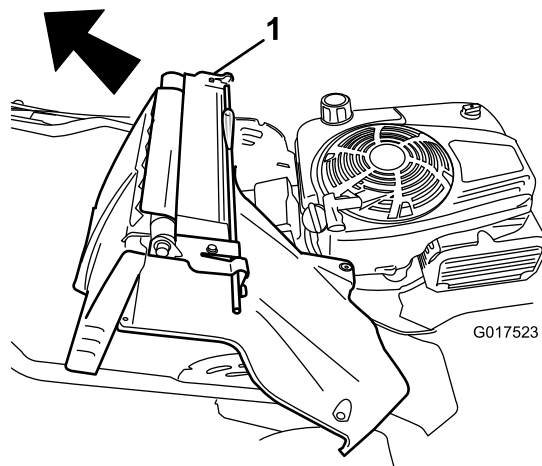


Diagram 36

1. Zadnja vrata in sklop vzvoda za pritrditev ročaja

8. Odstranite pokrov z akumulatorja.
9. Odklopite pola akumulatorja.
10. Odstranite akumulator in ga reciklirajte.

Opomba: Akumulator reciklirajte v skladu z državnimi in lokalnimi predpisi.

Namestitev novega akumulatorja

1. Očistite prostor za akumulator v ohišju stroja.
 2. Vstavite nov akumulator v ohišje stroja.
 3. Priklopite pola novega akumulatorja; rdečo (pozitivno) žico priklopite na pozitivni (+) pol.
 4. Črno (negativno) žico priklopite na negativni (-) pol.
 5. Namestite pokrov akumulatorja.
- Opomba:** Pazite, da boste pokrov pravilno namestili čez kabelski snop.
6. Namestite zadnja vrata in sklop vzvoda za pritrditev ročaja na stroj.
 7. Ročaj premaknite v pokončni položaj.
 8. Pritrdite vrata s 4 vijaki, ki ste jih odstranili v koraku 5 v poglavju [Odstranjevanje starega akumulatorja \(stran 22\)](#).

9. Namestite zaporo zadnjega izmeta.
10. Ročaj znova postavite v delovni položaj.

Nastavitev samohodnega pogona

Samohodni pogon je treba nastaviti vedno po zamenjavi kabla samohodnega pogona oziroma če je samohodni pogon nepravilno nastavljen.

1. Nastavitveni ročni vijak obrnite v levo, da sprostite kabel (Diagram 37).

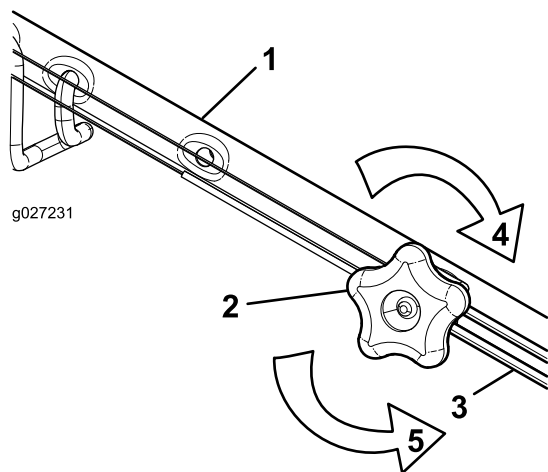


Diagram 37

- | | |
|-----------------------------|---|
| 1. Ročaj (leva stran) | 4. Nastavitveni ročni vijak zavrtite v desno, da ga bolj napnete. |
| 2. Nastavitveni ročni vijak | 5. Nastavitveni ročni vijak zavrtite v levo, da ga sprostite. |
| 3. Kabel samohodnega pogona | |

2. Preverite napetost kabla (Diagram 37), tako da ga povlečete nazaj ali potisnete naprej in zadržite v tem položaju.

Opomba: Če želite povečati moč pogona koles, kabel potisnite proti motorju, če želite zmanjšati moč, kabel povlecite stran od motorja.

3. Nastavitveni ročni vijak zavrtite v desno, da napnete kabel.

Opomba: Ročni vijak močno privijte z roko.

Servisiranje gonila rezil

Servisni interval: Vsakih 50 ur

1. Odstranite pokrov gonila rezil (Diagram 38).

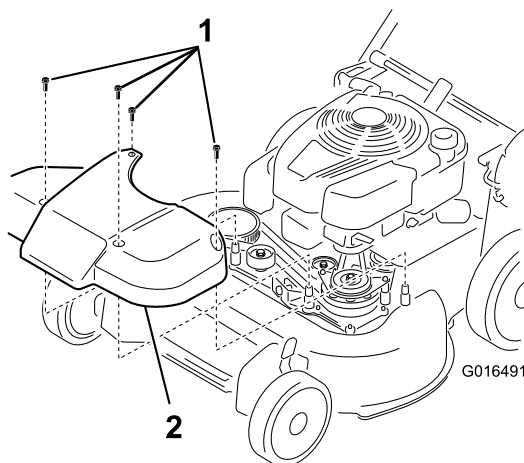


Diagram 38

- | | |
|-----------|-----------|
| 1. Vijaki | 2. Pokrov |
|-----------|-----------|

2. S ščetko ali pihalnikom zraka odstranite smeti z notranje strani pokrova in vseh delov.
3. Vzemite merilni listič debeline 0,25 mm, kos papirja ali tanek kos kartona in ga povlecite navzdol za napenjalno vzmet jermena.

Opomba: Če je med merilnim lističem in vzmetjo vidna vrzel, privijajte nastavitveni vijak in matico, dokler ne bo listič še komaj mogoče potisniti v vrzel in izveliči iz nje (Diagram 39).

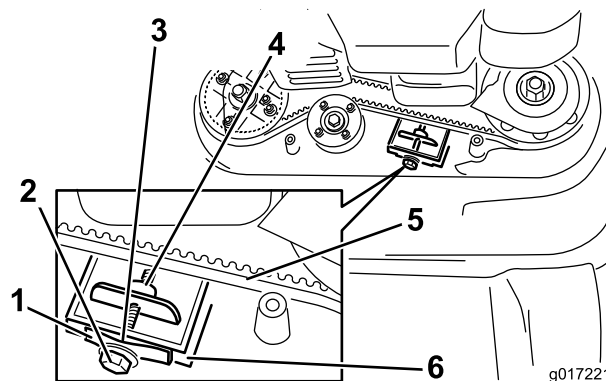


Diagram 39

- | | |
|-----------------------------|--------------------------|
| 1. Napenjalna vzmet jermena | 4. Nastavitvena matica |
| 2. Nastavitveni vijak | 5. Pogonski jermen rezil |
| 3. Vrzel | 6. Stena |

Pomembno: Nastavitvenega vijaka ne zategnite premočno. To bi lahko poškodovalo pogonski jermen rezil.

4. Znova namestite pokrov gonila rezil, ki ste ga prej odstranili.

Servisiranje rezil

Servisni interval: Letno

Pomembno: Za pravilno namestitvev rezil potrebujete momentni ključ. Če nimate momentnega ključa ali ne želite sami izvesti tega postopka, se obrnite na pooblaščenega serviserja.

Vsakič ko zmanjka goriva, preverite stanje rezil. Če sta rezili poškodovani ali razpokani, ju nemudoma zamenjajte. Če sta rezili topi ali skrhani, ju dajte nabrusiti in uravnovesiti ali pa ju zamenjajte.

⚠ NEVARNOST

Izrabljeno ali poškodovano rezilo se lahko zlomi in del rezila lahko izvrže v druge navzoče osebe, kar lahko povzroči hude telesne poškodbe ali celo smrt.

- Redno preverjajte rezili glede obrabe ali poškodb.
- Zamenjajte obrabljeno ali poškodovano rezilo.

Opomba: Ohranjajte ostrino rezil med sezono košnje, ker ostro rezilo zagotavlja čisti rez brez trganja ali cefranja bilk trave.

Priprava na servisiranje rezil

1. Ročaj dvignite v pokončni položaj (Diagram 40) in ga pritrdite; glejte [Nastavitev višine ročaja \(stran 11\)](#).

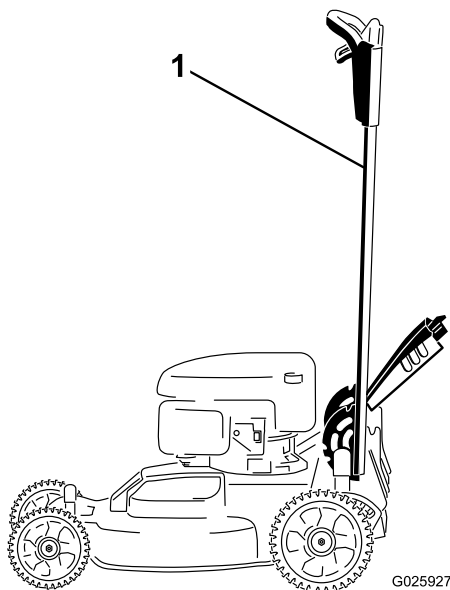


Diagram 40

1. Ročaj pritrjen v pokončnem položaju

2. Stroj nagnite na stran, tako da bo merilna palica za olje na spodnji strani, zgornji ročaj pa naslonjen na tla.

Pregled rezil

Servisni interval: Pred vsako uporabo ali dnevno

1. Preglejte rezalne robove (Diagram 41). Če sta rezili topi ali skrhani, ju odstranite in dajte nabrusiti ali pa ju zamenjajte.

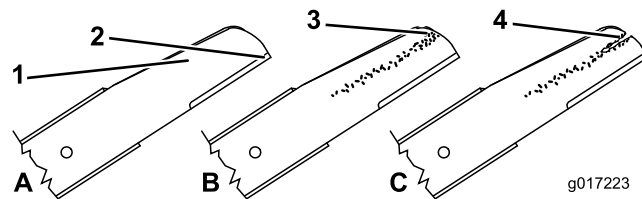


Diagram 41

1. Rezalni rob
2. Ukrivljeni del
3. Nastajanje zareze/obraba
4. Razpoka

2. Preglejte rezili, zlasti na lokastem delu (Diagram 41). Če na tem predelu opazite poškodbe, obrabo ali skrhanost, ju takoj zamenjajte z novimi rezili.

⚠ NEVARNOST

Če pustite, da se rezila obrabijo, bo med lokastim in ploskim delom rezila nastala vrzel. Takšno rezilo se lahko zlomi in del rezila lahko izvrže v druge navzoče osebe, kar lahko privede do hudih telesnih poškodb ali celo smrti

- Redno preverjajte rezila za obrabo ali poškodbe.
- Ne poskušajte ravnati ukrivljenih rezil oziroma variti polomljenih ali počenih rezil.
- Zamenjajte obrabljeno ali poškodovano rezilo.

3. Preverite morebitno ukrivljenost rezil; glejte [Preverjanje ukrivljenosti rezil \(stran 24\)](#).

Preverjanje ukrivljenosti rezil

1. Rezili zavrtite do položaja, ki ga prikazuje Diagram 42.

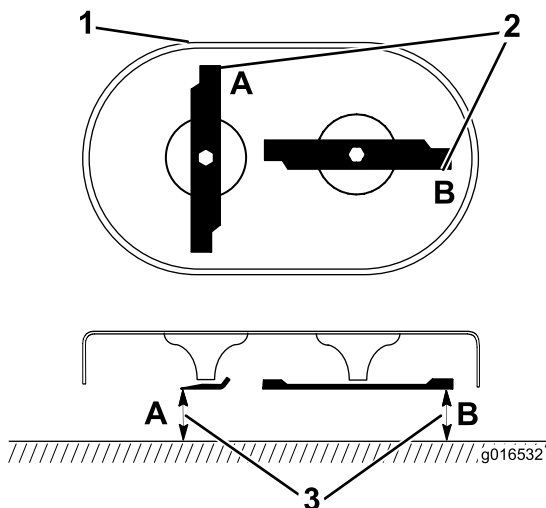


Diagram 42

g016532

1. Sprednji del okrova kosilnice
2. Izmerite na mestih A in B
3. Izmerite razdaljo med robom rezila in gladko, ravno površino

2. Na mestih **A** in **B** izmerite razdaljo med rezili in ravno površino (Diagram 42) in si zabeležite obe meritvi.
3. Zavrtite rezili, da bosta njuna nasprotni konci na točkah **A** in **B** (Diagram 42).
4. Ponovite meritvi iz koraka 2 in ju zabeležite.

Opomba: Če je razlika med meritvama **A** in **B** iz korakov 2 in 4 večja od 3 mm, je rezilo ukrivljeno, in ga je treba zamenjati. Glejte [Odstranjevanje rezil \(stran 25\)](#) in [Namestitev rezil \(stran 25\)](#).

⚠ OPOZORILO

Ukrivljeno ali poškodovano rezilo se lahko odloži in poškoduje vas ali druge navzoče osebe.

- **Ukrivljeno ali poškodovano rezilo obvezno zamenjajte z novim.**
- **Ne poskušajte piliti ali delati zarez na robovih ali ploskvah rezil.**

Odstranjevanje rezil

Če stroj udari v trd predmet ali če rezili nista v ravnovesju oziroma sta ukrivljena, ju zamenjajte. Uporabljajte samo originalne nadomestne dele Toro.

1. Rezilo podprite z leseno klado in odvijte vijak rezila v levo, kot prikazuje [Diagram 43](#).

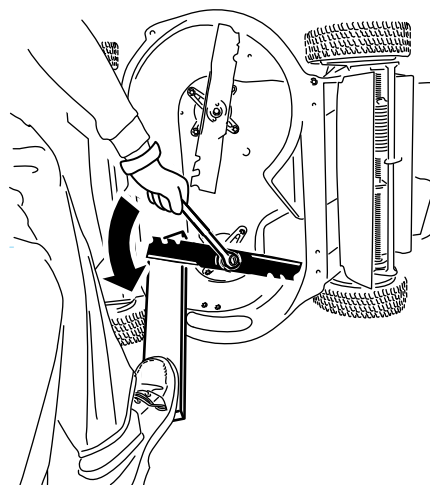


Diagram 43

g232790

2. Odstranite obe rezili, kot prikazuje ([Diagram 44](#)).

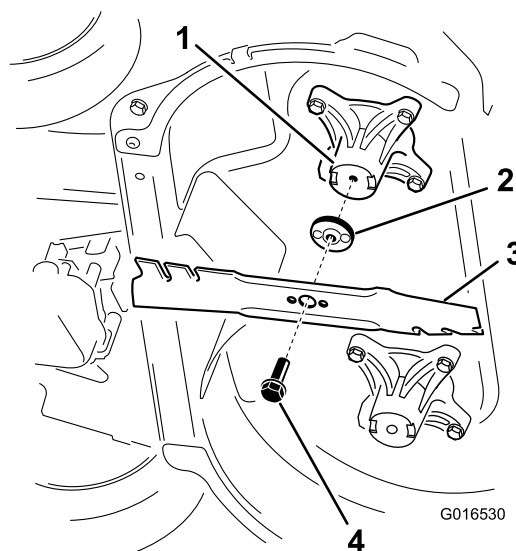


Diagram 44

g016530

1. Vreteno (2)
2. Gonilo rezila (2)
3. Rezilo (2)
4. Vijak rezila (2)

3. Preverite, ali so zatiči na gonilih rezil obrabljeni ali poškodovani.

Namestitev rezil

1. Najprej namestite vodoravno rezilo skupaj z vsemi deli za pritrditev, ki jih prikazuje [Diagram 44](#).

Opomba: Vijak privijte s prsti.

Pomembno: Ukrivljena dela rezila morata biti usmerjena proti ohišju stroja. Izbočena dela na gonilih rezil morata sestiti v vdolbini glav ustreznih vreten, zatiča na gonilih pa v luknji na posameznih rezilih.

2. Vsako od rezil podprite z letvijo in vijak rezila zavrtite v desno z momentnim ključem, kot prikazuje [Diagram 45](#); vijak rezila privijte z zateznim momentom 82 Nm.

Pomembno: Vijak, privit z zateznim momentom 82 Nm, je zelo močno zategnjen. Z vso močjo privijte vijak z momentnim ključem. Ta vijak je težko preveč zategniti.

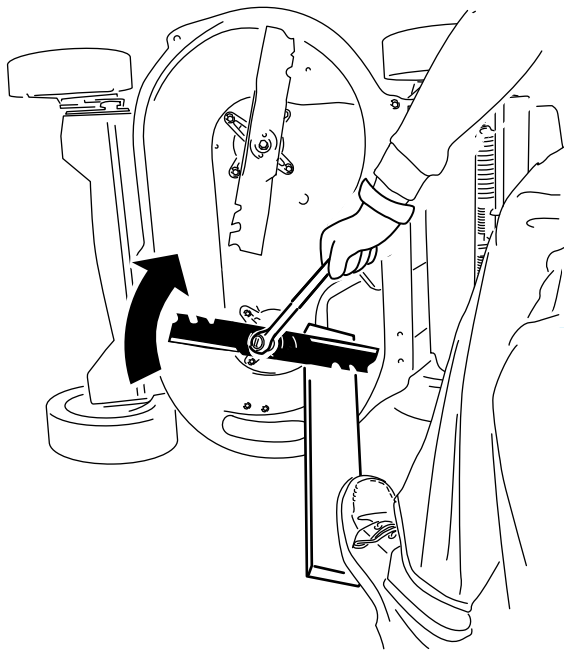


Diagram 45

g232801

5. Rezili zavrtite za 360°, da se prepričate, da se ne dotikata.

Opomba: Če se rezili dotikata, nista pravilno nameščeni. Ponovite korake od 1 do 3, da rezili namestite tako, da se ne bosta dotikali.

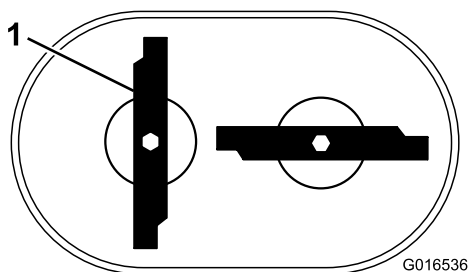
⚠ OPOZORILO

Nepravilna namestitev rezil lahko povzroči poškodbo stroja in telesne poškodbe vas in drugih navzočih oseb.

Pri nameščanju rezil bodite zelo pazljivi.

3. Nameščeno rezilo zavrtite za ¼ obrata, da bo postavljeno pokončno, nato pa namestite še drugo rezilo po istem postopku kot prvo (glejte korak 1).

Opomba: Rezili morata biti pravokotni, postavljeni v obliki črke »T«, kot prikazuje [Diagram 46](#).



G016536

Diagram 46

g016536

1. Rezilo (2)

4. Privijte še drugo rezilo, glejte korak 2.

Skladiščenje

Stroj hranite v hladnem, čistem in suhem prostoru.

Splošne informacije

1. Opravite priporočene letne vzdrževalne postopke; glejte [Vzdrževanje \(stran 19\)](#).
2. Očistite spodnjo stran ohišja stroja; glejte [Čiščenje spodnjega dela stroja \(stran 18\)](#).
3. Odstranite ostanke trave, prah in drugo umazanijo z zunanjih delov stroja, zaščitnega pokrova in zgornjega dela ohišja.
4. Preverite stanje rezil, glejte [Pregled rezil \(stran 24\)](#).
5. Servisirajte zračni filter, glejte [Servisiranje zračnega filtra \(stran 20\)](#).
6. Privijte vse matice in vijake.
7. Razpokane in rjaste površine popravite z barvo, ki jo lahko kupite pri pooblaščenem serviserju.
8. **Samo za model z električnim zagonom:** akumulator polnite 24 ur, nato odklopite polnilnik akumulatorja in stroj shranite v neogrevan prostor. Če stroj shranite v ogrevan prostor, morate akumulator napolniti vsakih 90 dni. Odstranite ključ.
9. Sklopite ročaj v položaj za shranjevanje, glejte [Nastavitev višine ročaja \(stran 11\)](#).

Priprava sistema za gorivo

⚠ OPOZORILO

Če gorivo hranite dlje časa, lahko izhlapi in eksplodira, če so hlapi izpostavljeni odprtemu plamenu.

- Goriva ne shranjujte dlje časa.
- Stroja z gorivom v rezervoarju za gorivo ali uplinjaču ne shranjujte v zaprtem prostoru z odprtim plamenom. (Na primer v prostoru s pečjo ali gorilnikom vodnega grelnika.)
- Počakajte, da se motor ohladi, preden stroj shranite v zaprt prostor.

Pri zadnjem dolivanju goriva v sezoni dodajte svežemu gorivu stabilizator po navodilih proizvajalca motorja. Ko kosite zadnjič pred shranjevanjem stroja, popolnoma izpraznite rezervoar za gorivo.

1. Stroj pustite delovati, dokler ne zmanjka goriva.

2. Znova zaženite motor in ga pustite teči, dokler se znova ne ustavi. Motor je dovolj suh, ko ga ne morete več zagnati.

Priprava motorja

1. Motorno olje zamenjajte, ko je motor še topel; glejte [Menjava motornega olja \(stran 20\)](#).
2. Odklopite kabel z vžigalne svečke in izvlecite ključ za vžig (samo pri modelu z električnim zagonom).
3. Odstranite vžigalno svečko.
4. Skozi luknjo za vžigalno svečko v motor nalijte približno 30 ml motornega olja.
5. Nekajkrat počasi potegnite zagonsko vrv, da se olje razporedi po valju.
6. Namestite vžigalno svečko, vendar ne priključite kabla vžigalne svečke. Kabel pritrdite tako, da ne bo mogel priti v stik z vžigalno svečko.

Odstranitev stroja iz skladišča

1. Razklopite ročaj; glejte [Nastavitev višine ročaja \(stran 11\)](#).
2. Preverite vse pritrdilne elemente in jih po potrebi privijte.
3. Odstranite vžigalno svečko in hitro zavrtite motor z zaganjalnikom, da potisnete odvečno olje iz valja.
4. Preglejte vžigalno svečko in jo zamenjajte, če je umazana, obrabljena ali počena; glejte priročnik za lastnika motorja.
5. Namestite vžigalno svečko in jo z momentnim ključem privijte s priporočenim zateznim momentom 20 Nm.
6. Opravite vse potrebne vzdrževalne postopke; glejte [Vzdrževanje \(stran 19\)](#).
7. Preverite nivo motornega olja; glejte [Preverjanje nivoja motornega olja \(stran 11\)](#).
8. Napolnite rezervoar za gorivo s svežim gorivom; glejte [Polnjenje rezervoarja za gorivo \(stran 10\)](#).
9. **Samo za model z električnim zagonom:** napolnite akumulator; glejte [4 Polnjenje akumulatorja \(stran 7\)](#).
10. Priključite kabel vžigalne svečke.

Obvestilo o zasebnosti v Evropi

Podatki, ki jih zbira podjetje Toro

Toro Warranty Company (Toro) spoštuje vašo zasebnost. Da bi lahko obdelali vaš garancijski zahtevek in stopili v stik z vami v primeru odpoklica izdelka, vas prosimo, da nam posredujete določene osebne podatke, bodisi neposredno bodisi prek lokalnega podjetja ali prodajalca izdelkov Toro.

Garancijski sistem podjetja Toro gostuje v strežnikih v Združenih državah Amerike, kjer zakon o varstvu osebnih podatkov morda ne zagotavlja enakega varstva, kot velja v vaši državi.

ČE NAM POSREDUJETE SVOJE OSEBNE PODATKE, TO POMENI, DA SOGLAŠATE Z OBDELAVO OSEBNIH PODATKOV, KAKRŠNA JE OPISANA V TEM OBVESTILU O ZASEBNOSTI.

Kako Toro uporablja podatke

Podjetje Toro lahko uporabi vaše osebne podatke za obdelavo garancijskih zahtevkov, da stopimo v stik z vami v primeru odpoklica izdelka in za kateri koli drug namen, o katerem boste obveščeni. V zvezi s katero koli od teh dejavnosti lahko Toro deli vaše podatke s svojimi pridruženimi podjetji, trgovci ali drugimi poslovnimi partnerji. Vaših osebnih podatkov ne bomo prodali nobenemu drugemu podjetju. Pridržujemo si pravico do razkritja osebnih podatkov zaradi skladnosti z veljavnimi zakoni in zahtevami ustreznih pristojnih organov, pravičnega delovanja naših sistemov ali zaradi lastne zaščite oziroma zaščite drugih uporabnikov.

Hramba vaših osebnih podatkov

Vaše osebne podatke bomo hranili tako dolgo, kot jih bomo potrebovali za namene, za katere so bili prvotno zbrani, za druge zakonite namene (kot je skladnost s predpisi) ali kot to zahteva veljavna zakonodaja.

Zaveza podjetja Toro k varovanju vaših osebnih podatkov

Sprejeli bomo razumne previdnostne ukrepe, da zaščitimo vaše osebne podatke. Skrbimo tudi za ohranjanje točnosti in ažurnosti osebnih podatkov.

Dostop do vaših osebnih podatkov in popravki

Če želite pregledati ali popraviti svoje osebne podatke, nam pišite na elektronski naslov legal@toro.com.

Avstralski zakon o varstvu potrošnikov

Informacije za avstralske kupce v zvezi z avstralskim zakonom o varstvu potrošnikov so na voljo znotraj prodajnega paketa ali pri lokalnem prodajalcu izdelkov Toro.