



Kosilica TimeMaster® sa širinom reza od 76 cm

Br. modela 20976—Serijski br. 402100000 i gore

Br. modela 20978—Serijski br. 402100000 i gore

Priručnik za uporabu za rukovatelja

Uvod

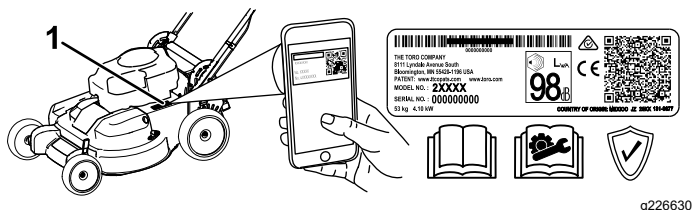
Ova kosilica s rotacijskim noževima namijenjena je kućevlasnicima. Prvenstveno je namijenjena košenju trave na dobro održavanim travnjacima okućnica. Uređaj nije namijenjen košenju niskog raslinja ni upotrebi u poljoprivredne svrhe.

Pažljivo pročitajte ove informacije kako biste naučili ispravno upravljati uređajem i održavati ga te kako biste izbjegli tjelesne ozljede i oštećenja uređaja. Odgovorni ste za ispravno i sigurno upravljanje uređajem.

Možete izravno kontaktirati tvrtku Toro na internetskim stranicama www.Toro.com za informacije o proizvodu i dodatnoj opremi, pomoć pri nalaženju distributera ili kako biste registrirali uređaj.

Ako vam je potreban servis, originalni dijelovi proizvođača Toro ili dodatne informacije, obratite se ovlaštenom serviseru ili službi za korisnike tvrtke Toro i pripremite broj modela i serijski broj svog uređaja. **Slika 1** prikazuje lokaciju broja modela i serijskog broja na uređaju. Upišite brojeve na za to predviđeno mjesto.

Važno: S pomoću pametnog telefona ili tableta možete skenirati QR kod na naljepnici sa serijskim brojem kako biste pristupili podacima o jamstvu i dijelovima te ostalim informacijama o proizvodu.



Slika 1

1. Lokacija broja modela i serijskog broja

Br. modela _____
Serijski br. _____

U ovom su priručniku navedene moguće opasnosti i sigurnosne poruke označene simbolom sigurnosnog

upozorenja (**Slika 2**), koji upućuje na opasnost od teških ozljeda ili smrti u slučaju nepridržavanja preporučenih mjera opreza.



Slika 2

Simbol sigurnosnog upozorenja

g000502

U priručniku se informacije ističu dvjema riječima. Riječ **Važno** upućuje na posebne mehaničke informacije, a riječ **Napomena** na opće informacije na koje treba obratiti posebnu pažnju.

Ovaj je uređaj u skladu sa svim relevantnim direktivama EU-a. Za više detalja pogledajte zasebnu izjavu o sukladnosti (DOC) za ovaj uređaj.

Bruto ili neto zakretni moment: bruto ili neto zakretni moment ovog motora ocijenio je proizvođač motora u laboratoriju u skladu s Društvom automobilskih inženjera (engl. Society of Automotive Engineers, SAE) J1940 ili J2723. Budući da je konfiguriran kako bi ispunio zahtjeve u pogledu sigurnosti, emisija i rada, stvarni zakretni moment motora u ovom razredu kosilice bit će znatno niži. Pogledajte informacije proizvođača motora priložene uređaju.

Nemojte neovlašteno mijenjati ili deaktivirati sigurnosne uređaje kojima je prozračivač opremljen i redovito provjeravajte funkcioniraju li ispravno. Nemojte podešavati ili neovlašteno mijenjati regulator brzine motora jer mogu nastati opasni uvjeti u kojima može doći do tjelesnih ozljeda.

Sadržaj

Uvod	1
Sigurnost	2
Opće informacije o sigurnosti.....	2
Sigurnosne naljepnice i naljepnice s uputama	3
Postavljanje	5
1 Sastavljanje ručke	5



Sigurnost

Ovaj je uređaj izrađen u skladu sa zahtjevima norme EN ISO 5395:2013

Opće informacije o sigurnosti

Ovaj uređaj može amputirati ruke i noge i odbacivati predmete. Uvijek se pridržavajte svih sigurnosnih uputa kako biste izbjegli teške tjelesne ozljede.

Upotreba ovog proizvoda u bilo koju drugu svrhu osim one za koju je namijenjen može biti opasna za vas i prolaznike.

- Prije pokretanja motora s razumijevanjem pročitajte i slijedite upute i upozorenja navedena u ovim *Uputama za upotrebu* te na uređaju i njegovim priključcima.
- Ne približavajte ruke ili noge pomičnim dijelovima uređaja i ne stavljajte ih ispod uređaja. Ne približavajte se otvorima izbacivača.
- Ne upravljajte uređajem ako na njemu nisu postavljeni svi štitovi i drugi funkcionalni zaštitni uređaji.
- Držite prolaznike i djecu na sigurnoj udaljenosti od uređaja. Ne dopuštajte djeci da upravljaju uređajem. Uređajem smiju upravljati isključivo osobe koje su odgovorne, osposobljene, upoznate s Uputama i koje su fizički za to u stanju.
- Prije servisiranja, ulijevanja goriva ili odčepijavanja uređaja zaustavite uređaj, isključite motor, izvadite ključ za električno pokretanje (ako postoji) i pričekajte da se zaustave svi pomični dijelovi.

Neispravna upotreba ili održavanje ovog uređaja može dovesti do ozljeda. Kako biste smanjili mogućnost ozljeda, pridržavajte se ovih sigurnosnih uputa i uvijek obraćajte pažnju na simbol sigurnosnog upozorenja, koji označava Oprez, Upozorenje ili Opasnost – upute za osobnu sigurnost. Nepridržavanje uputa može dovesti do tjelesnih ozljeda ili smrti.

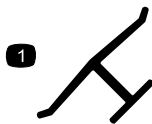
U ovom priručniku možete naći dodatne informacije o sigurnosti ondje gdje je to potrebno.

2 Postavljanje poluge za upravljanje noževima	6
3 Punjenje motora uljem	6
4 Punjenje akumulatora	6
5 Sastavljanje vreće za travu	7
Pregled proizvoda	8
Specifikacije	9
Rad	9
Prije puštanja u rad	9
Sigurnost prije rada	9
Punjenje spremnika za gorivo	9
Provjeravanje razine motornog ulja	10
Podešavanje visine ručke	11
Podešavanje visine košnje	11
Tijekom rada	12
Sigurnost tijekom rada	12
Pokretanje motora	12
Korištenje samohodnog pogona	13
Gašenje motora	13
Aktiviranje noževa	13
Deaktiviranje noževa	14
Provjera rada sustava za zaustavljanje noževa	14
Recikliranje otkosa	15
Skupljanje otkosa	15
Bočno izbacivanje otkosa	16
Savjeti za rad	16
Nakon rada	17
Sigurnost nakon rada	17
Čišćenje ispod uređaja	17
Održavanje	18
Preporučeni raspored održavanja	18
Sigurnost pri održavanju	18
Priprema za održavanje	18
Servisiranje filtra zraka	19
Mijenjanje motornog ulja	19
Punjenje akumulatora	20
Zamjena osigurača	21
Zamjena akumulatora	21
Podešavanje samohodnog pogona	22
Servisiranje pogonskog sustava noževa	22
Održavanje noževa	22
Provjera savinutih noževa	23
Uklanjanje noževa	24
Postavljanje noževa	24
Skladištenje	26
Opće informacije	26
Pripremanje sustava goriva	26
Priprema motora	26
Prekid skladištenja	26

Sigurnosne naljepnice i naljepnice s uputama



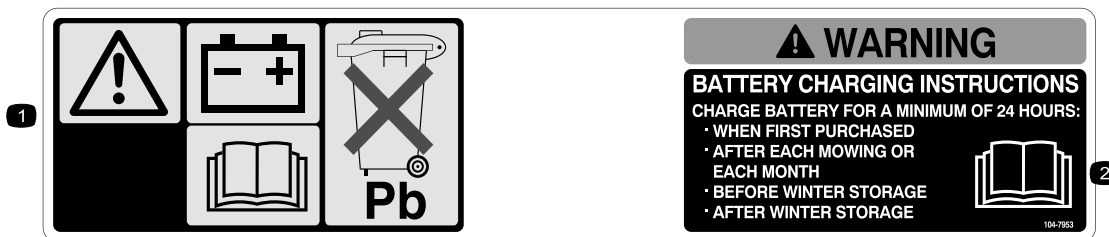
Sigurnosne naljepnice i upute lako su vidljive korisniku i nalaze se blizu svih područja potencijalne opasnosti. Zamijenite sve naljepnice koje su oštećene ili otpale.



decaloemarkt

Žig proizvođača

1. Ova oznaka označava da je nož proizveo izvorni proizvođač uređaja.

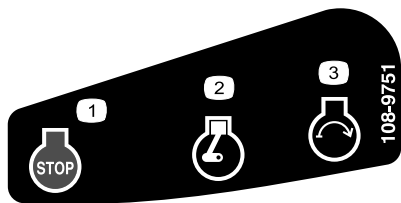


104-7953

decal104-7953

Samo model s električnim pokretanjem

1. Upozorenje – za informacije o punjenju akumulatora pročitajte *Upute za upotrebu*; sadrži olovo; ne bacajte.
2. Pročitajte *Upute za upotrebu*.

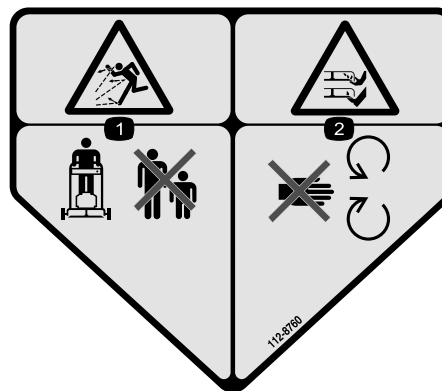


decal108-9751

108-9751

Samo model s električnim pokretanjem

1. Motor – stop (gašenje)
2. Motor – run (rad)
3. Motor – start (pokretanje)



decal112-8760

112-8760

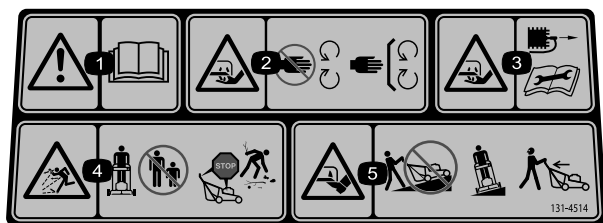
1. Opasnost od odbačenih predmeta – držite prolaznike na sigurnoj udaljenosti od uređaja.
2. Opasnost od posjeklina/amputacije šake ili noge – držite se podalje od pokretnih dijelova.



decal120-9570

120-9570

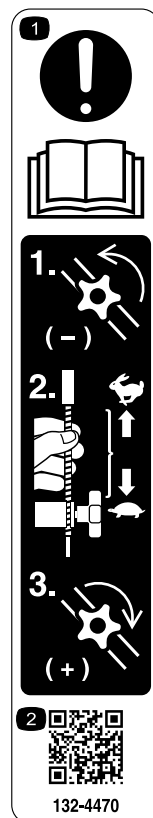
1. Upozorenje – držite se podalje od pomičnih dijelova; moraju biti postavljeni svi štitovi i štitnici.



decal131-4514b

131-4514

1. Upozorenje – pročitajte *Upute za upotrebu*.
2. Opasnost od posjeklina/amputacije šake, nož kosilice – držite se podalje od pomičnih dijelova; moraju biti postavljeni svi štitovi i štitnici.
3. Opasnost od posjeklina/amputacije šake, nož kosilice – prije servisiranja ili održavanja uređaja odspojite žicu svjećice i pročitajte upute za upotrebu.
4. Opasnost od odbačenih predmeta – držite prolaznike na sigurnoj udaljenosti od uređaja; isključite motor prije napuštanja položaja rukovatelja; prije košnje uklonite krhotine.
5. Opasnost od posjeklina/amputacije noge, nož kosilice – ne upravljajte uređajem uz i niz padine; kosite s jedne strane na drugu na padinama; gledajte iza sebe kad se krećete unatrag.



decal132-4470

132-4470

Podešavanje vučnog pogona

1. Pažnja; pročitajte *Upute za upotrebu* – 1) otpustite okretni gumb tako da ga okrenete u smjeru suprotnom od kazaljki na satu; 2) povucite kabel(e) dalje od motora kako biste smanjili vučni pogon ili gurnite kabel(e) prema motoru kako biste povećali vučni pogon; 3) pritegnite okretni gumb tako da ga okrenete u smjeru kazaljki na satu.
2. Za više informacija o podešavanju vučnog pogona skenirajte QR kod.

Postavljanje

Važno: Uklonite i bacite zaštitnu plastičnu foliju kojom je pokriven motor kao i ostalu plastičnu zaštitu i ambalažu koja se nalazi na uređaju.

Važno: Kako biste spriječili slučajno pokretanje, nemojte umetnuti ključ u prekidač za električno pokretanje dok ne budete spremni za pokretanje motora (samo model s električnim pokretanjem).

1

Sastavljanje ručke

Nisu potrebni dijelovi

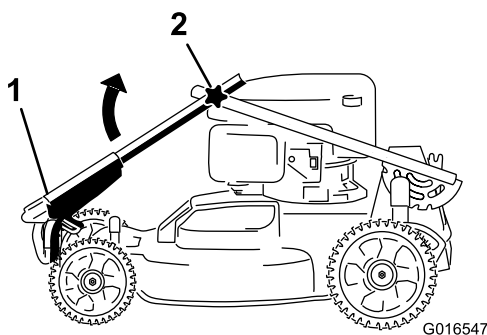
Postupak

▲ UPOZORENJE

Uslijed nepravilnog sastavljanja i rasklapanja ručke može doći do oštećenja kabela i opasnih radnih uvjeta.

- Nemojte oštetiti kabele tijekom rasklapanja ručke.
- Ako se kabel ošteti, obratite se ovlaštenom serviseru.

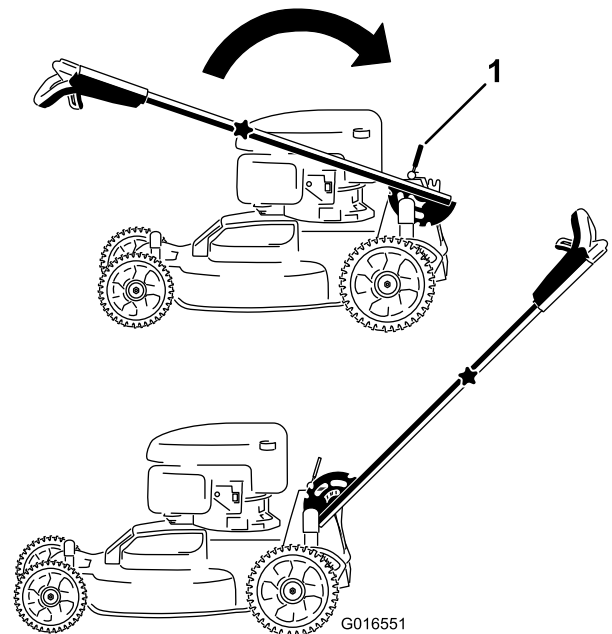
1. Okrenite gornju ručku tako da bude prislonjena uz donju ručku (Slika 3) i pritegnite oba okretna gumba na ručki kako biste zaključali gornju ručku u tom položaju (Slika 4).



Slika 3

g016547

1. Gornja ručka
2. Okretni gumb (2)



Slika 4

g016551

1. Poluga za zaključavanje ručke
3. Povucite ručku prema natrag i zaključajte je u tom položaju (Slika 4).

2. Otpustite polugu za zaključavanje ručke (Slika 4).

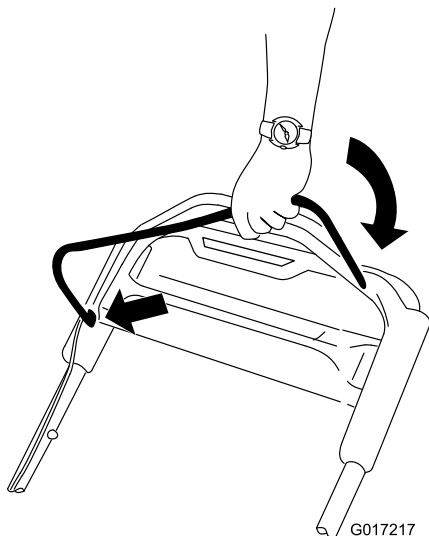
2

Postavljanje poluge za upravljanje noževima

Nisu potrebni dijelovi

Postupak

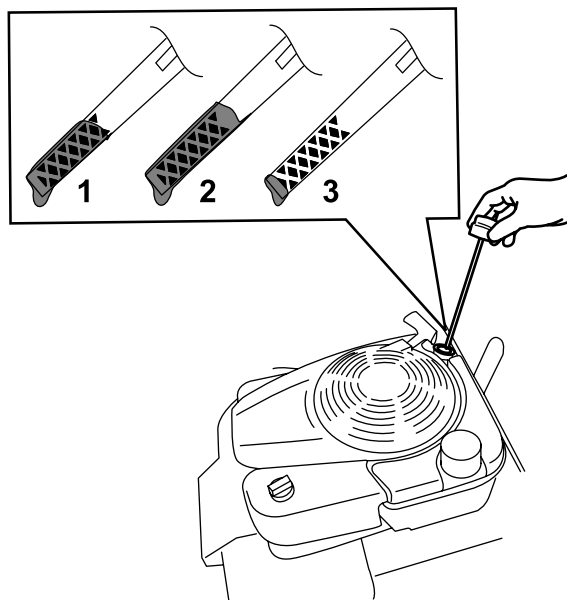
Postavite polugu za upravljanje noževima u gornju ručku (Slika 5).



Slika 5

g017217

1. Premjestite uređaj na ravnu površinu.
2. Mjernu šipku izvadite tako da čep okrenete u smjeru suprotnom od smjera kazaljke na satu i povučete ga (Slika 6).



Slika 6

g193261

1. Puno
2. Visoka razina ulja
3. Niska razina ulja

3. Pažljivo ulijte $\frac{3}{4}$ kapaciteta motornog ulja u cijev spremnika za ulje.
4. Pričekajte 3 minute da se ulje slegne u motoru.
5. Čistom krpom obrišite šipku za mjerenje razine ulja.
6. Umetnite šipku za mjerenje razine ulja u cijev spremnika za ulje, a zatim je izvadite.
7. Očitajte razinu ulja na šipki (Slika 6).

- Ako je razina ulja na šipki preniska, pažljivo dolijte malo ulja u cijev spremnika za ulje, pričekajte 3 minute i ponavljajte korake od 5 do 7 sve dok razina ulja koja se očitava na šipki ne bude ispravna.
- Ako je razina ulja na šipki previsoka, ispuštajte višak ulja sve dok razina na šipki ne bude ispravna; pogledajte [Mijenjanje motornog ulja \(stranica 19\)](#).

Važno: Ako pokrenete motor dok je razina ulja u motoru previsoka ili preniska, može doći do oštećenja motora.

8. Učvrstite šipku za mjerenje razine ulja na cijev spremnika za ulje.

Važno: Zamijenite motorno ulje nakon prvih 5 sati rada; nakon toga ulje mijenjajte jednom godišnje. Pogledajte [Mijenjanje motornog ulja \(stranica 19\)](#).

3

Punjenje motora uljem

Nisu potrebni dijelovi

Postupak

Važno: Uređaj se ne isporučuje s uljem u motoru, nego se isporučuje uz bocu ulja. Prije pokretanja motora napunite motor uljem.

Specifikacije motornog ulja

Kapacitet motornog ulja	0,53 l
Viskoznost ulja	SAE 30 ili SAE 10W-30 deterđentno ulje
Klasifikacija API servisa	SJ ili više

4

Punjenje akumulatora

Nisu potrebni dijelovi

Postupak

Samo model s električnim pokretanjem

Pogledajte [Punjenje akumulatora \(stranica 20\)](#).

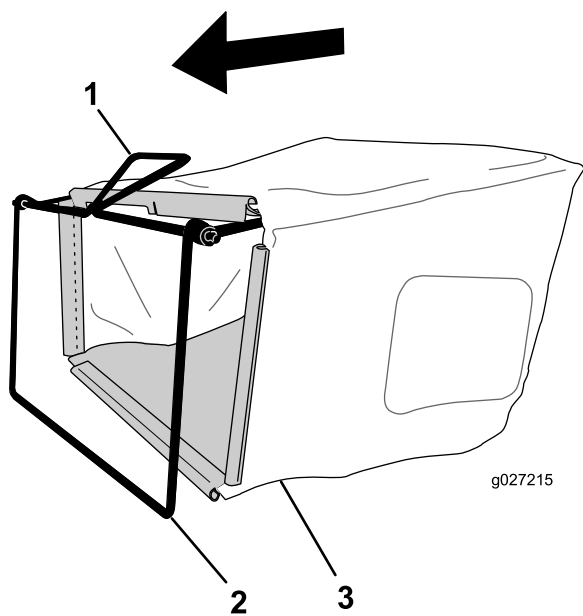
5

Sastavljanje vreće za travu

Nisu potrebni dijelovi

Postupak

1. Postavite vreću za travu preko okvira kako je prikazano na [Slika 7](#).

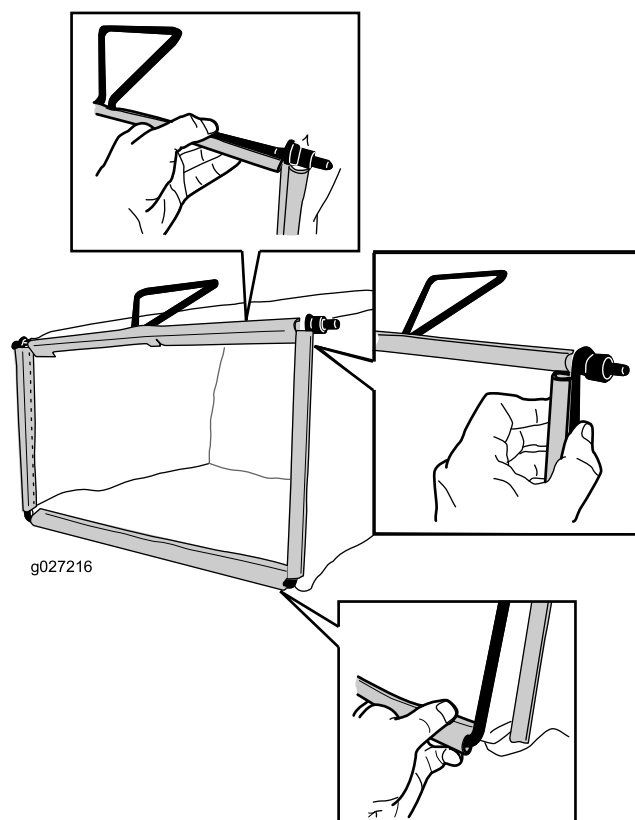


Slika 7

1. Ručka
2. Okvir
3. Vreća za travu

Napomena: Nemojte postaviti vreću preko ručke ([Slika 7](#)).

2. Spojite donji žlijeb vreće na donji rub okvira ([Slika 8](#)).

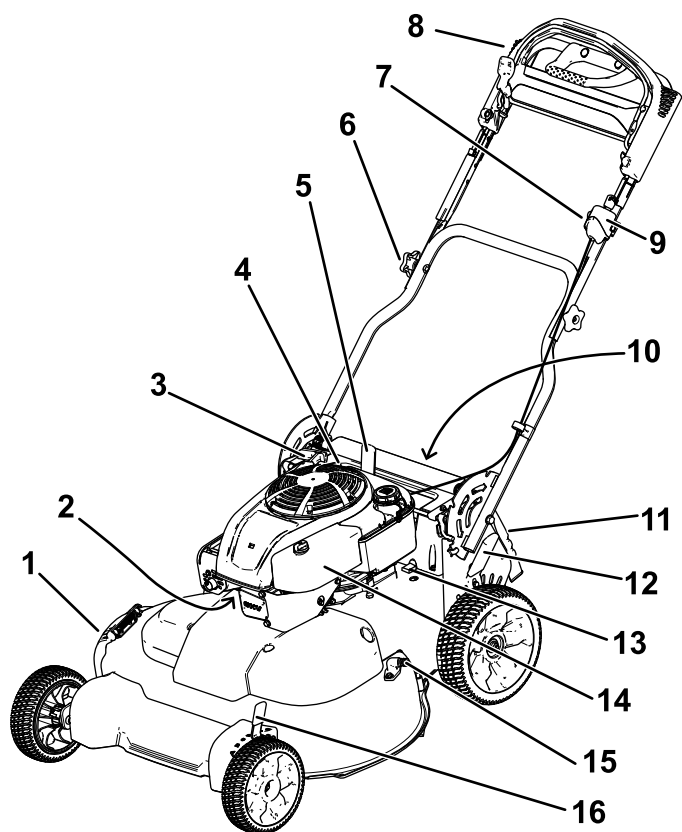


Slika 8

g027216

3. Spojite gornji žlijeb na gornji rub okvira i bočne žljebove vreće na bočne rubove okvira ([Slika 8](#)).

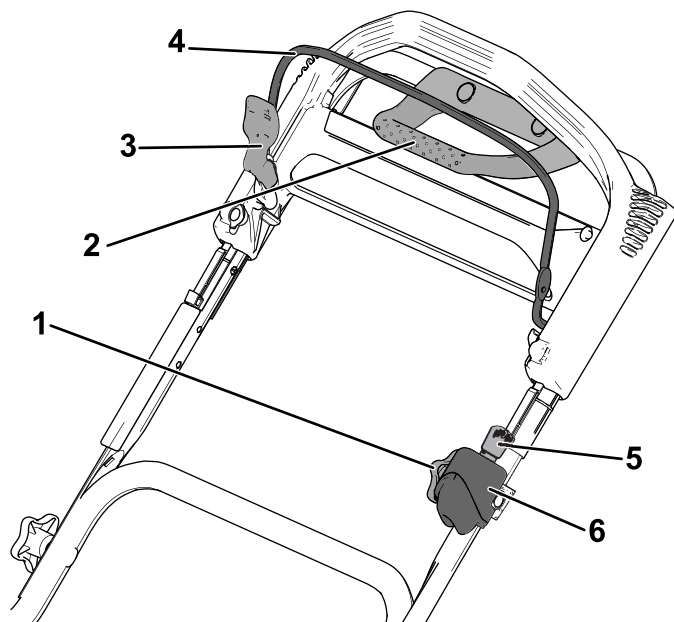
Pregled proizvoda



Slika 9

g191969

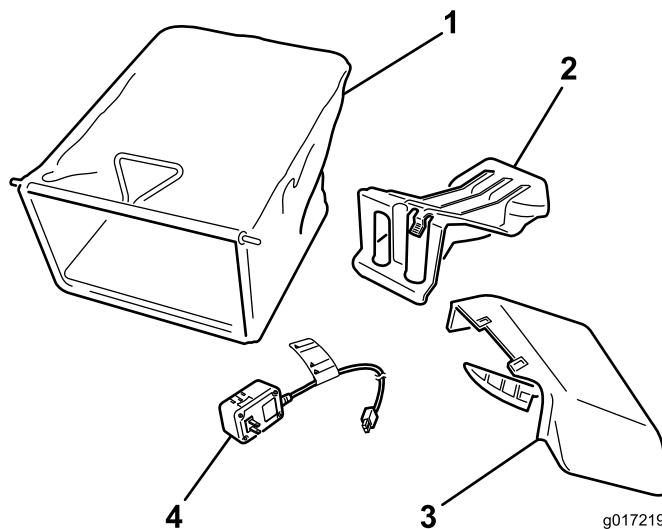
- | | |
|--|--|
| 1. Usmjerivač za bočno izbacivanje | 9. Prekidač za paljenje (samo model s električnim pokretanjem) ili pregibni prekidač (samo standardni model) |
| 2. Svjećica | 10. Akumulator (samo model s električnim pokretanjem; nije prikazano) |
| 3. Ručica za ručno pokretanje | 11. Stražnji usmjerivač |
| 4. Otvor za ulje / mjerna šipka | 12. Stražnja poluga za visinu košnje |
| 5. Poluga za zaključavanje ručke | 13. Osigurač |
| 6. Okretni gumb (2) | 14. Filtar zraka |
| 7. Okretni gumb za podešavanje samohodnog pogona | 15. Otvor za ispiranje |
| 8. Gornja ručka | 16. Prednja poluga za visinu košnje |



g191981

Slika 10
Gornja ručka

- | | |
|--|--|
| 1. Okretni gumb za podešavanje samohodnog pogona | 4. Poluga za upravljanje noževima |
| 2. Ručka za vučni pogon | 5. Ključ za paljenje (samo model s električnim pokretanjem) |
| 3. Blokada poluge za upravljanje noževima | 6. Prekidač za paljenje (samo model s električnim pokretanjem) ili pregibni prekidač (samo standardni model) |



g017219

g017219

Slika 11

- | | |
|---------------------------------------|--|
| 1. Vreća za travu | 3. Žlijeb za bočno izbacivanje |
| 2. Čep stražnjeg izbacivača (ugrađen) | 4. Punjač akumulatora (samo model s električnim pokretanjem) |

Specifikacije

Model	Težina	Dužina	Širina	Visina
20976	65 kg	163 cm	81 cm	112 cm
20978	68 kg			

Rad

Napomena: Odredite lijevu i desnu stranu uređaja s uobičajenog vozačevog položaja.

Prije puštanja u rad

Sigurnost prije rada

Opće informacije o sigurnosti

- Upoznajte se sa sigurnim radom s opremom, komandama i sigurnosnim znakovima.
- Provjerite jesu li na uređaju postavljeni svi štitnici i sigurnosni uređaji poput usmjerivača i/ili hvatača trave i jesu li funkcionalni.
- Uvijek pregledajte uređaj kako biste osigurali da noževi, vijci noža i sklop za rezanje nisu istrošeni ili oštećeni.
- Pregledajte područje na kojem namjeravate upotrebljavati uređaj i uklonite sve predmete koji bi mogli ometati rad uređaja ili koje bi uređaj mogao odbaciti.
- Podešavanje visine košnje može dovesti do dodira s nožem u pokretu, što može uzrokovati teške ozljede.
 - Isključite motor, izvadite ključ za paljenje (samo model s električnim pokretanjem) i pričekajte da se svi pomični dijelovi zaustave.
 - Pri podešavanju visine košnje ne posežite prstima ispod kućišta.

Sigurnost goriva

- Gorivo je izuzetno zapaljivo i vrlo eksplozivno. Požar ili eksplozija uzrokovana gorivom mogu uzrokovati opekline kod vas i drugih ljudi i oštetiti imovinu.
 - Nemojte puniti spremnik za gorivo unutar vozila ili zatvorenog prostora, nego postavite spremnik i/ili uređaj izravno na tlo kako statički naboj ne bi zapalio gorivo.

- Puniti spremnik za gorivo na otvorenom kad je motor hladan. Obrišite gorivo ako se prolije.
- Nemojte rukovati gorivom dok pušite ili u blizini otvorenog plamena ili iskri.
- Ne uklanjajte čep spremnika za gorivo i ne dolijevajte gorivo u spremnik dok je motor upaljen ili vruć.
- Ako prolijete gorivo, ne pokrećite motor. Izbjegavajte stvaranje izvora paljenja dok se pare goriva ne rasplinu.
- Skladištite gorivo u odobrenom spremniku i držite ga izvan dohvata djece.
- Gorivo je štetno ako se proguta i može uzrokovati smrt. Dugotrajna izloženost parama goriva može uzrokovati teške ozljede i bolest.
 - Izbjegavajte dugotrajno udisanje ispušnih para.
 - Držite ruke i lice podalje od ubrizgača i otvora spremnika za gorivo.
 - Pazite da gorivo ne dođe u dodir s očima i kožom.

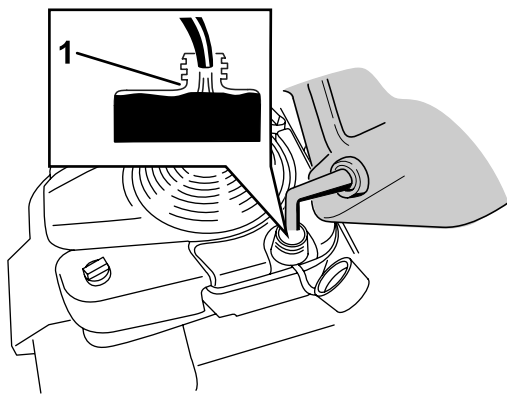
Punjenje spremnika za gorivo

- Za najbolje rezultate koristite samo čisti, svježi bezolovni benzin s oktanskim brojem 87 ili višim ((R+M)/2 metoda ocjenjivanja).
- Prihvatljivo je oksigenirano gorivo s udjelom etanola od najviše 10 % ili 15 % MTBE-a.
- **Nemojte** upotrebljavati mješavine etanola i benzina, kao što su E15 i E85, s udjelom etanola većim od 10 %. To može uzrokovati poteškoće u radu i/ili oštećenje motora koji možda nisu obuhvaćeni jamstvom.
- **Nemojte** upotrebljavati benzin koji sadrži metanol.
- **Nemojte** skladištiti gorivo u spremniku za gorivo ili kanistrima za gorivo tijekom zime ako gorivu nije dodan stabilizator.
- **Nemojte** dodavati ulje u benzin.

Napunite spremnik za gorivo svježim bezolovnim običnim benzinom s ugledne benzinske postaje.

Važno: Da biste smanjili probleme s pokretanjem, svježem benzinu dodajte stabilizator tijekom cijele godine. Miješajte stabilizator s benzinom ne starijim od 30 dana.

1. Očistite područje oko čepa spremnika goriva i uklonite čep (Slika 12).

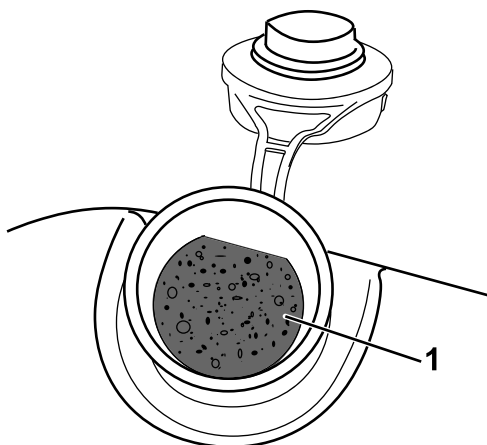


Slika 12

g197784

1. Nemojte puniti spremnik iznad razine dna otvora za ulijevanje.

Važno: Ovaj uređaj opremljen je vrhunskim spremnikom za gorivo s pjenastim umetkom za sprječavanje mućkanja goriva. Nemojte uklanjati pjenasti element jer omogućuje da motor do kraja iskoristi gorivo u spremniku (Slika 13).



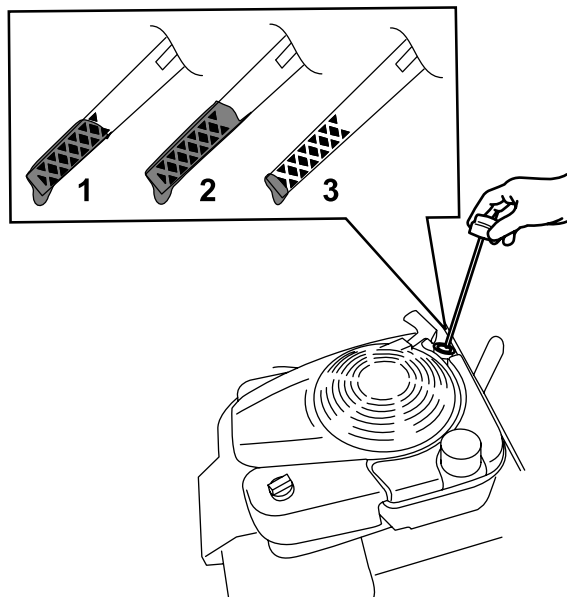
Slika 13

g197639

1. Pjenasti umetak
2. Postavite čep spremnika za gorivo i čvrsto ga rukom zategnite.

Provjeravanje razine motornog ulja

1. Premjestite uređaj na ravnu površinu.
2. Mjernu šipku izvadite tako da čep okrenete u smjeru suprotnom od smjera kazaljke na satu i povučete ga (Slika 14).



Slika 14

g193261

1. Puno
2. Visoka razina ulja
3. Niska razina ulja

3. Čistom krpom obrišite šipku za mjerenje razine ulja.
4. Umetnite šipku za mjerenje razine ulja u cijev spremnika za ulje, a zatim je izvadite.
5. Očitajte razinu ulja na šipki (Slika 14).
 - Ako je razina ulja na šipki preniska (Slika 14), pažljivo dolijte malo deterđentnog ulja SAE 30 ili SAE 10W-30 u cijev spremnika za ulje, pričekajte 3 minute i ponavljajte korake od 3 do 5 sve dok razina ulja koja se očitava na šipki ne bude ispravna. Za tip ulja pogledajte [Mij enjeanje motornog ulja \(stranica 19\)](#).
 - Ako je razina ulja na šipki previsoka (Slika 14), ispuštajte višak ulja sve dok razina na šipki ne bude ispravna; pogledajte [Mij enjeanje motornog ulja \(stranica 19\)](#).

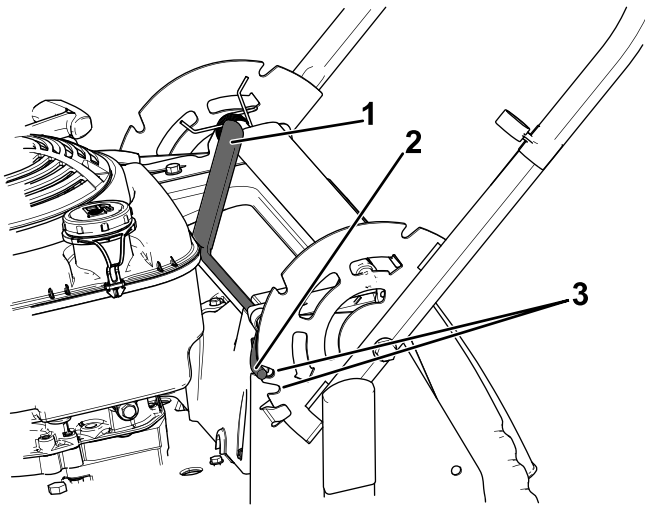
Važno: Ako pokrenete motor dok je razina ulja u motoru previsoka ili preniska, može doći do oštećenja motora.

6. Učvrstite šipku za mjerenje razine ulja na cijev spremnika za ulje.

Podešavanje visine ručke

Ručku možete podići ili spustiti u položaj koji vam bolje odgovara.

1. Povucite polugu za zaključavanje ručke prema natrag kako biste otpustili klinove za zaključavanje ručke (Slika 15).



Slika 15

g191982

1. Poluga za zaključavanje ručke
2. Klin za zaključavanje ručke (2)
3. Zarezi

2. Okrenite ručku i poravnajte željeni zarez na nosaču ručke s klinovima za zaključavanje; pogledajte Slika 15.
3. Otpustite polugu za zaključavanje ručke kako biste učvrstili položaj ručke.

Podešavanje visine košnje

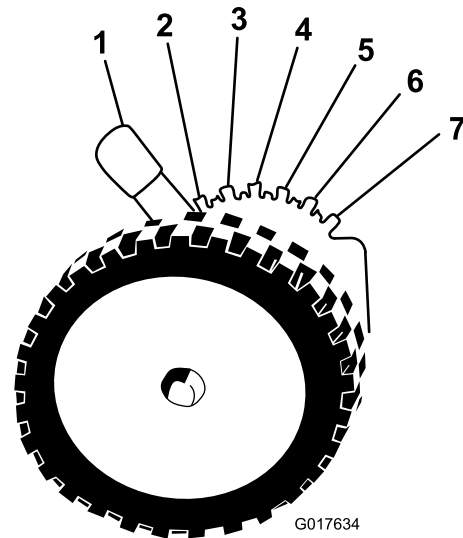
⚠ OPREZ

Ako je motor radio, prigušivač će biti vruć i može uzrokovati teške opekline.

Ne dirajte vrući prigušivač.

Podesite visinu košnje po želji; pogledajte Slika 16 i Slika 17.

Napomena: Kako biste podigli uređaj, pomaknite prednju i stražnju polugu za visinu košnje prema naprijed. Kako biste spustili uređaj, pomaknite poluge za visinu košnje prema natrag. Postavite sve kotače na istu visinu osim u slučaju posebnih okolnosti zbog kojih je potrebno suprotno; pogledajte Savjeti za rad (stranica 16).



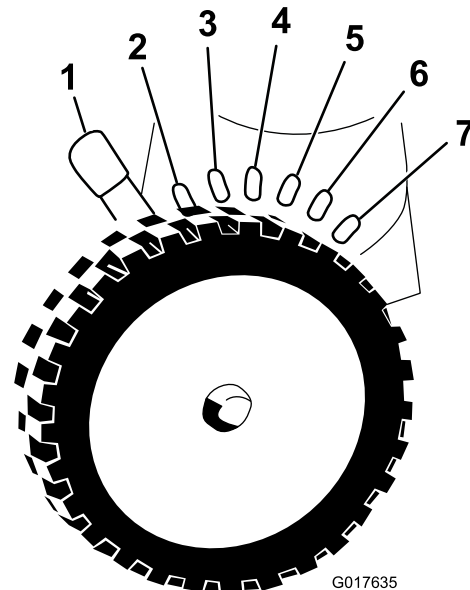
G017634

g017634

Slika 16

Prednja poluga za visinu košnje

- | | |
|---------------|--------------|
| 1. A: 10,8 cm | 5. E: 5,7 cm |
| 2. B: 9,5 cm | 6. F: 4,4 cm |
| 3. C: 8,3 cm | 7. G: 3,2 cm |
| 4. D: 7,0 cm | |



G017635

g017635

Slika 17

Stražnja poluga za visinu košnje

- | | |
|---------------|--------------|
| 1. A: 10,8 cm | 5. E: 5,7 cm |
| 2. B: 9,5 cm | 6. F: 4,4 cm |
| 3. C: 8,3 cm | 7. G: 3,2 cm |
| 4. D: 7,0 cm | |

Tijekom rada

Sigurnost tijekom rada

Opće informacije o sigurnosti

- Nosite prikladnu odjeću, uključujući zaštitu za oči; duge hlače, čvrstu obuću otpornu na proklizavanje i zaštitu za sluh. Zavežite kosu ako je duga, stegnite široku odjeću i nemojte nositi labavi nakit.
- Ne upravljajte kosilicom ako ste bolesni, umorni ili pod utjecajem alkohola ili droga.
- Nož je oštar. Ako ga dotaknete, može doći do teških tjelesnih ozljeda. Isključite motor, izvadite ključ za paljenje (samo model s električnim pokretanjem) i pričekajte da se svi pomični dijelovi zaustave prije napuštanja položaja rukovatelja.
- Kad otpustite polugu za upravljanje noževima, motor bi se trebao isključiti i nož bi se trebao prestati kretati u roku od 3 sekunde. U suprotnom smjesta prestanite upravljati uređajem i obratite se ovlaštenom serviseru.
- Osigurajte da prolaznici, osobito djeca, budu izvan područja rada uređaja. Zaustavite uređaj ako bilo koja osoba uđe u područje rada.
- Prije kretanja s uređajem unatrag obavezno pogledajte dolje i iza sebe.
- Upravljajte uređajem samo kad je vidljivost dobra i u odgovarajućim vremenskim uvjetima. Ako postoji opasnost od munja, nemojte upravljati uređajem.
- Ako se poskliznete na mokroj travi ili lišću možete pasti, doći u dodir s noževima i teško se ozlijediti. Izbjegavajte košnju u mokrim uvjetima.
- Budite iznimno oprezni pri približavanju oštrim zavojima, grmlju, stablima ili drugim predmetima koji bi vam mogli zakloniti vidno polje.
- Pazite na rupe, brazde, neravnine, kamenje i druge skrivene predmete. Na neravnom terenu može doći do prevrtanja uređaja ili možete izgubiti ravnotežu ili stabilnost.
- Ako uređaj udari o predmet ili počne vibrirati, odmah isključite motor, izvadite ključ (ako postoji), pričekajte da se svi pomični dijelovi zaustave i odspojite žicu sa svjećice prije nego što provjerite je li došlo do oštećenja. Izvršite sve potrebne popravke prije nastavljanja s radom.
- Prije napuštanja položaja rukovatelja isključite motor, izvadite ključ za paljenje (samo model s električnim pokretanjem) i pričekajte da se svi pomični dijelovi zaustave.

- Ako je motor radio, prigušivač će biti vruć i može uzrokovati teške opekline. Ne dirajte vrući prigušivač.
- Redovito provjeravajte stanje dijelova hvatača trave i žlijeba za izbacivanje kako biste uočili znakove trošenja ili oštećenja i po potrebi ih zamijenite dijelovima koje preporučuje proizvođač.
- Upotrebljavajte samo dodatnu opremu i priključke koje je odobrila tvrtka Toro®.

Sigurnost na padinama

- Padine kosite poprijeko, nikada gore-dolje. Budite krajnje oprezni pri mijenjanju smjera na padinama.
- Ne kosite na suviše strmim padinama. Uslijed nesigurne podloge mogli biste se poskliznuti i pasti.
- U blizini padina, jaraka ili nasipa kosite oprezno.

Pokretanje motora

Standardni model

Prvo polako povucite ručicu za ručno pokretanje dok ne osjetite otpor, a zatim je povucite naglo. Pustite uže da se polako vrati u motor.

Napomena: Ako se uređaj ne pokrene nakon nekoliko pokušaja, obratite se ovlaštenom serviseru.

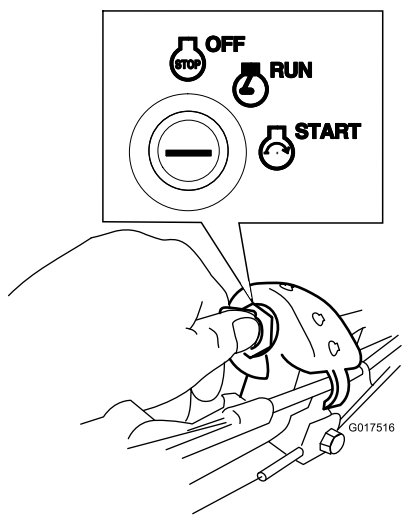
Model s električnim pokretanjem

Možete pokrenuti motor modela s električnim pokretanjem s pomoću ključa za paljenje ili ručice za ručno pokretanje.

- **Ključ za paljenje:** Okrenite i držite ključ za paljenje u položaju Start (pokretanje) (Slika 18); kad se motor pokrene, pustite ključ.

Važno: Nemojte pokretati motor dok je aktivirana poluga za upravljanje noževima; u suprotnom bi mogao pregorjeti osigurač.

Napomena: Nemojte držati ključ za paljenje u položaju Start (pokretanje) dulje od 5 sekundi kako pokretač motora ne bi pregorio.



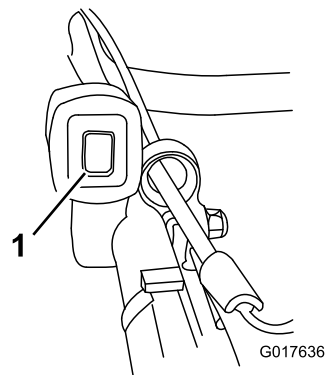
Slika 18

g017516

Gašenje motora

Standardni model

Pritisnite pregibni prekidač (Slika 20) u položaj STOP i držite dok se motor ne isključi.



Slika 20

g017636

• Ručica za ručno pokretanje:

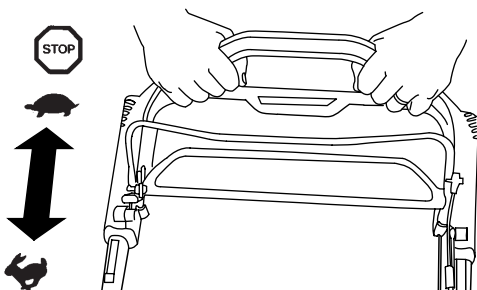
1. Okrenite ključ za paljenje u položaj RUN (rad) (Slika 18).
2. Prvo polako povucite ručicu za ručno pokretanje prema natrag dok ne osjetite otpor, a zatim je povucite naglo. Pustite uže da se polako vrati u motor.

1. Pregibni prekidač

Korištenje samohodnog pogona

Za upravljanje samohodnim pogonom jednostavno hodajte držeći rukama gornju ručku i s laktovima sa strane, a uređaj će automatski ići u korak s vama (Slika 19).

Napomena: Samohodni pogon radi bez obzira na to jesu li noževi aktivirani ili deaktivirani.

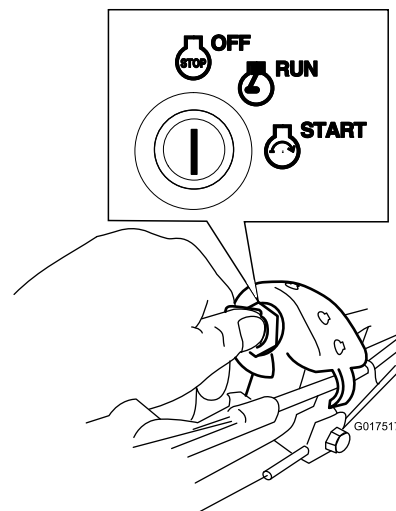


Slika 19

g193359

Model s električnim pokretanjem

1. Okrenite ključ za paljenje u položaj OFF (isključeno) (Slika 21).



Slika 21

g017517

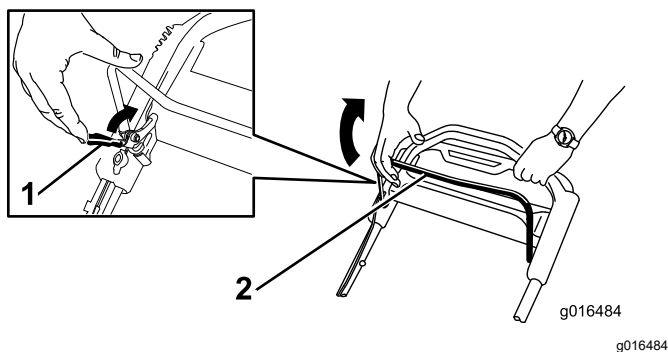
2. Kad se motor isključi, izvadite ključ za paljenje i ponesite ga sa sobom kad napustite uređaj.

Napomena: Koristite ručku za vučni pogon kada trebate više kontrole od samog samohodnog pogona.

Aktiviranje noževa

Noževi se ne okreću kad pokrenete motor. Morate aktivirati noževe kako biste kosili.

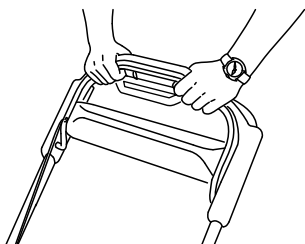
1. Povucite blokadu poluge za upravljanje noževima prema poluzi za upravljanje noževima (Slika 22).



Slika 22

1. Blokada poluge za upravljanje noževima
2. Poluga za upravljanje noževima

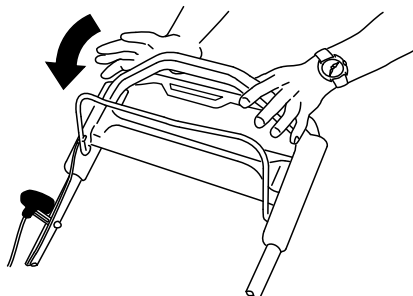
2. **Polako** povucite polugu za upravljanje noževima prema ručki (Slika 22).
3. Stisnite polugu za upravljanje noževima uz ručku (Slika 23).



Slika 23

Deaktiviranje noževa

Otpustite polugu za upravljanje noževima (Slika 24).



Slika 24

Važno: Kad otpustite polugu za upravljanje noževima, noževi bi se trebali prestati kretati u roku od 3 sekunde. Ako se ne zaustave, smjesta prestanite upravljati uređajem i obratite se ovlaštenom serviseru.

Provjera rada sustava za zaustavljanje noževa

Interval servisiranja: Prije svake uporabe ili svakodnevno

Provjerite zaustavljaju li se noževi u roku od 3 sekunde od otpuštanja poluge za upravljanje noževima.

Uz upotrebu vreće za travu

Možete koristiti vreću za travu kako biste provjerili sustav za zaustavljanje noževa.

1. Uklonite čep stražnjeg izbacivača.
2. Postavite praznu vreću za travu na uređaj.
3. Pokrenite motor.
4. Aktivirajte noževe.

Napomena: Vreća bi se trebala početi napuhavati, što znači da se noževi okreću.

5. Dok nadzirete vreću, otpustite polugu za upravljanje noževima.

Napomena: Ako se vreća ne ispuše u roku od 3 sekunde od otpuštanja poluge za upravljanje noževima, to znači da bi sustav za zaustavljanje noževa mogao biti oštećen, što bi moglo dovesti do opasnih radnih uvjeta ako se zanemari. Neka uređaj pregleda i servisira ovlašteni serviser.

6. Ugasite motor i pričekajte da se svi pomični dijelovi zaustave.

Bez upotrebe vreće za travu

1. Premjestite uređaj na betoniranu površinu na području koje nije vjetrovito.
2. Postavite visinu košnje na sva 4 kotača na 89 mm.
3. Zgužvajte pola lista novinskog papira u lopticu koja je dovoljno mala da stane ispod kućišta uređaja (promjera otprilike 76 mm).
4. Stavite lopticu novinskog papira približno 13 cm ispred uređaja.
5. Pokrenite motor.
6. Aktivirajte noževe.
7. Otpustite polugu za upravljanje noževima i počnite odbrojavati 3 sekunde.
8. Kad nabrojite do 3, brzo gurnite uređaj prema naprijed preko novinskog papira.
9. Ugasite motor i pričekajte da se svi pomični dijelovi zaustave.
10. Odite do prednje strane uređaja i provjerite lopticu novinskog papira.

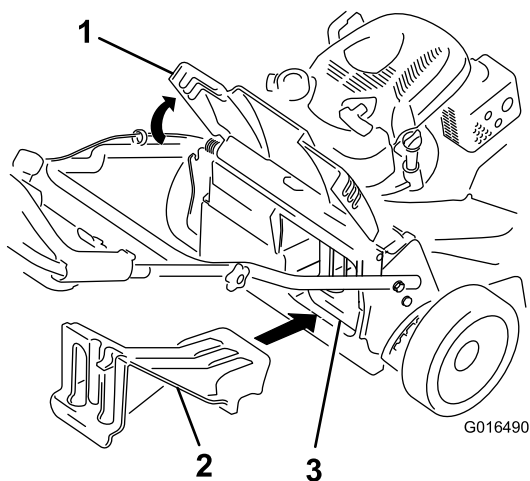
Napomena: Ako loptica nije ispod uređaja, ponovite korake od 4 do 10.

11. Ako je novinski papir odmotan ili razrezan, to znači da se noževi nisu ispravno zaustavili, što može dovesti do opasnih radnih uvjeta. Obratite se ovlaštenom serviseru.

Recikliranje otkosa

Uređaj se isporučuje spreman za recikliranje pokošene trave i lišća na travnjaku. Kako biste pripremili uređaj za recikliranje, učinite sljedeće:

- Ako je postavljen žlijeb za bočno izbacivanje, uklonite ga i spustite vrata bočnog izbacivača; pogledajte [Uklanjanje žlijeba za bočno izbacivanje \(stranica 16\)](#).
- Ako je vreća za travu na uređaju, uklonite je; pogledajte [Uklanjanje vreće za travu \(stranica 16\)](#).
- Ako nije ugrađen čep stražnjeg izbacivača, primite ga za ručku, podignite stražnja vrata i umetnite ga u stražnji žlijeb za izbacivanje dok zasun ne sjedne na mjesto; pogledajte [Slika 25](#).



Slika 25

g016490

1. Stražnja vrata
2. Čep stražnjeg izbacivača
3. Ugrađen čep stražnjeg izbacivača

⚠ UPOZORENJE

Ako se upravlja uređajem radi recikliranja otkosa bez ugrađenog čepa, mogu biti odbačeni predmeti prema vama ili prolaznicima. Može doći i do kontakta s noževima. Odbačeni predmeti ili kontakt s noževima mogu uzrokovati teške ozljede ili smrt.

Prije recikliranja otkosa provjerite je li postavljen čep stražnjeg izbacivača. Nikad nemojte aktivirati noževe ako nisu postavljeni čep stražnjeg izbacivača ili vreća za travu.

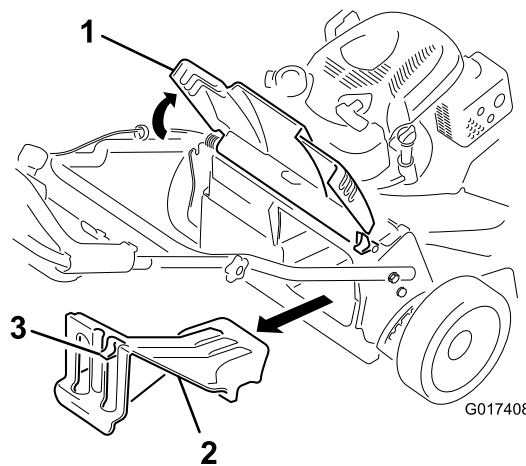
Skupljanje otkosa

Upotrijebite vreću za travu kada skupljate pokošenu travu i lišće s travnjaka.

Ako je postavljen žlijeb za bočno izbacivanje, uklonite ga prije skupljanja otkosa; pogledajte [Uklanjanje žlijeba za bočno izbacivanje \(stranica 16\)](#).

Postavljanje vreće za travu

1. Podignite i otklopite stražnja vrata ([Slika 26](#)).

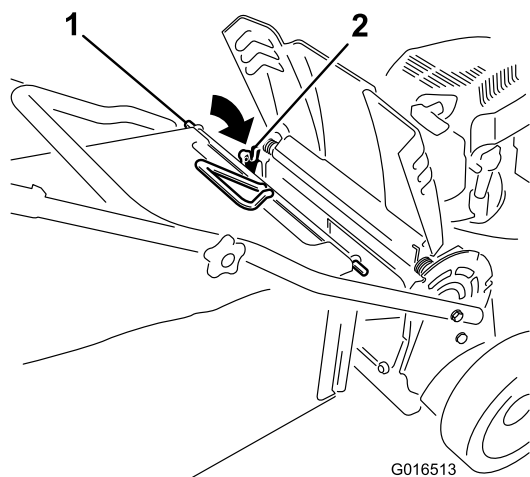


Slika 26

g017408

1. Stražnja vrata
2. Čep stražnjeg izbacivača
3. Zasun

2. Uklonite čep stražnjeg izbacivača tako da palcem povučete zasun prema dolje i izvadite čep iz uređaja ([Slika 26](#)).
3. Postavite šipku vreće u zarez na bazi ručke i ljuljajte vreću s jedne strane na drugu kako biste provjerili je li šipka postavljena na dnu obaju zarezova; pogledajte [Slika 27](#).

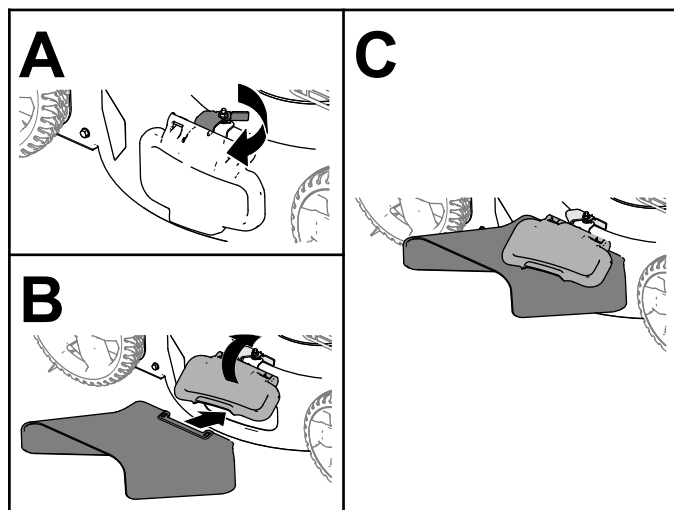


Slika 27

G016513

g016513

1. Šipka vreće
2. Zarez (2)



Slika 28

g235646

4. Spustite stražnja vrata dok se ne naslone na vreću za travu.

Uklanjanje vreće za travu

Da biste uklonili vreću, provedite korake iz odjeljka [Postavljanje vreće za travu \(stranica 15\)](#) obrnutim redoslijedom.

Bočno izbacivanje otkosa

Koristite bočno izbacivanje kada kosite vrlo visoku travu.

Ako je vreća postavljena, uklonite je i umetnite čep stražnjeg izbacivača; pogledajte [Uklanjanje vreće za travu \(stranica 16\)](#) prije bočnog izbacivanja otkosa.

Važno: Prije recikliranja otkosa provjerite je li postavljen čep stražnjeg izbacivača ([Slika 25](#)).

Postavljanje žlijeba za bočno izbacivanje

Odvojite i podignite bočni usmjerivač i postavite žlijeb za bočno izbacivanje ([Slika 28](#)).

Uklanjanje žlijeba za bočno izbacivanje

Kako biste uklonili žlijeb za bočno izbacivanje, podignite bočni usmjerivač, skinite žlijeb za bočno izbacivanje i spustite usmjerivač za bočno izbacivanje dok čvrsto ne sjedne na mjesto.

Savjeti za rad

Opći savjeti za košenje

- Pregledajte područje na kojem namjeravate upotrebljavati uređaj i uklonite sve predmete koje bi uređaj mogao odbaciti.
- Izbjegavajte udaranje tvrdih predmeta noževima. Nikad nemojte namjerno kositi preko bilo kojeg predmeta.
- Ako uređaj udari o predmet ili počne vibrirati, odmah isključite motor, izvadite ključ (ako postoji), odspojite žicu sa svjećice i provjerite je li došlo do oštećenja.
- Za najbolje rezultate postavite nove noževe prije početka sezone košnje.
- Po potrebi zamijenite noževe zamjenskim noževima tvrtke Toro.

Košenje trave

- Režite samo približno trećinu vlati trave odjednom. Nemojte rezati ispod 51 mm osim ako je trava rijetka ili ako kosite u kasnu jesen kada trava počinje rasti sporije.
- Pri košenju trave dulje od 15 cm kosite na najvišoj postavci visine košnje i hodajte sporije; zatim ponovno kosite na nižoj postavci za što bolji izgled

travnjaka. Ako je trava preduga, uređaj bi se mogao začepiti i tako uzrokovati zatajenje motora.

- Mokra trava i lišće obično se formiraju u nakupine u dvorištu i mogu uzrokovati začepljenje uređaja ili zatajenje motora. Izbjegavajte košnju u mokrim uvjetima.
- Obratite pozornost na moguću opasnost od požara u vrlo suhim uvjetima, pratite sva lokalna upozorenja za požare i osigurajte da u stroju nema suhe trave i ostataka lišća.
- Mijenjajte smjer košnje. Tako se raspršuje pokošena trava i potiče ravnomjerna gnojidba.
- Ako niste zadovoljni konačnim izgledom travnjaka, pratite jednu ili više sljedećih uputa:
 - Zamijenite noževe ili ih dajte naoštiti.
 - Sporije hodajte tijekom košenja.
 - Podignite visinu košnje na uređaju.
 - Češće kosite travu.
 - Preklapajte područja košnje umjesto da u svakom navratu kosite jedno područje.

Košnje lišća

- Nakon košenja travnjaka, provjerite je li pola travnjaka vidljivo kroz pokrov pokošenog lišća. Možda ćete morati više od jednom prijeći preko lišća.
- Ako je na travnjaku više od 13 cm lišća, kosite na višoj postavci visine košnje i potom ponovno na željenoj visini košnje.
- Usporite brzinu košnje ako uređaj dovoljno ne usitnjava lišće.

Nakon rada

Sigurnost nakon rada

Opće informacije o sigurnosti

- Uređaj očistite od trave i prljavštine kako ne bi došlo do požara. Očistite proliveno ulje ili gorivo.
- Pustite da se motor ohladi prije skladištenja uređaja u bilo kojem zatvorenom prostoru.
- Nikad nemojte skladištiti uređaj ili spremnik za gorivo u blizini otvorenog plamena, iskri ili žižaka poput onih na bojlerima ili drugim uređajima.

Sigurnost u slučaju transporta

- Izvadite ključ za paljenje (ako postoji) prije utovara uređaja radi tegljenja.

- Budite oprezni pri utovaru ili istovaru uređaja.
- Uređaj osigurajte od kotrljanja.

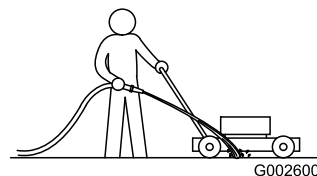
Čišćenje ispod uređaja

Interval servisiranja: Nakon svake uporabe

Da biste postigli najbolje rezultate, čišćenje donje strane uređaja obavite neposredno nakon košnje.

1. Spustite uređaj na najnižu visinu košnje.
2. Premjestite uređaj na betoniranu ravnu površinu.
3. Dok motor i nož rade, usmjerite mlaz vode ispred **desnog** stražnjeg kotača ([Slika 29](#)).

Napomena: Voda će dospjeti u putanju noža i otkos će se isprati.



Slika 29

g002600

4. Kad se prestane ispirati otkos, isključite vodu i uređaj premjestite na suhu površinu.
5. Pustite motor da radi nekoliko minuta kako bi se osušila donja strana uređaja.

Održavanje

Preporučeni raspored održavanja

Interval servisa održavanja	Postupak održavanja
Nakon prvih 5 sati	<ul style="list-style-type: none">Promijenite motorno ulje.
Prije svake uporabe ili svakodnevno	<ul style="list-style-type: none">Provjerite rad spojke kočnice noža (BBC).Provjerite filter zraka i po potrebi ga očistite ili zamijenite.Provjerite stanje noževa.
Nakon svake uporabe	<ul style="list-style-type: none">Očistite pokošenu travu i prljavštinu ispod uređaja.
Svakih 25 sati	<ul style="list-style-type: none">Punite akumulator 24 sata (samo model s električnim pokretanjem).
Svakih 50 sati	<ul style="list-style-type: none">Očistite filter zraka. Čistite ga češće u uvjetima rada s mnogo prašine.Promijenite motorno ulje.Servisirajte pogonski sustav noževa.
Svakih 200 sati	<ul style="list-style-type: none">Zamijenite filter zraka. Zamijenite ga češće u uvjetima rada s mnogo prašine.
Godišnje	<ul style="list-style-type: none">Servisirajte filter zraka. Servisirajte ga češće u uvjetima rada s mnogo prašine.Promijenite motorno ulje.Servisirajte noževe.
Godišnje ili prije skladištenja	<ul style="list-style-type: none">Napunite akumulator (samo model s električnim pokretanjem).Spremnik goriva ispraznite u skladu s uputama prije vršenja popravaka i prije godišnjeg skladištenja.

Važno: Pročitajte upute za upotrebu motora za detalje o dodatnim postupcima održavanja.

Zamjenske dijelove možete kupiti kod ovlaštenog servisera ili na internetskim stranicama www.torodealer.com (samo kupci iz SAD-a). Dijelove motora možete kupiti samo kod ovlaštenog servisera.

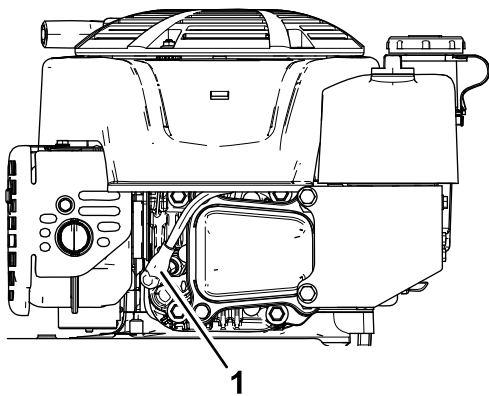
Sigurnost pri održavanju

- Prije bilo kakvih radova na održavanju uređaja odspojite žicu svjeće sa svjeće i izvadite ključ za paljenje (samo model s električnim pokretanjem).
- Nosite rukavice i zaštitu za oči tijekom servisiranja uređaja.
- Nož je oštar. Ako ga dotaknete, može doći do teških tjelesnih ozljeda. Tijekom servisiranja noža nosite rukavice. Nemojte popravljati ili izmjenjivati nož/noževe.
- Nemojte neovlašteno raditi izmjene na sigurnosnim uređajima. Redovito provjeravajte rade li ispravno.
- Ako nagnete uređaj, može doći do istjecanja goriva. Gorivo je zapaljivo i eksplozivno i može uzrokovati tjelesne ozljede. Motor upotrebljavajte dok ne potrošite gorivo ili gorivo ispustite s pomoću ručne pumpe. Ni u kom slučaju nemojte upotrebljavati sifonsku pumpu.
- Kako biste osigurali optimalnu učinkovitost i daljnju primjenjivost certifikata o sigurnosti uređaja, upotrebljavajte samo originalne zamjenske dijelove i dodatnu opremu tvrtke Toro. Zamjenski

dijelovi i dodatna oprema drugih proizvođača mogu biti opasni, a njihova upotreba može poništiti jamstvo.

Priprema za održavanje

- Isključite motor, izvadite ključ za paljenje (ako postoji) i pričekajte da se svi pomični dijelovi zaustave.
- Odspojite žicu svjeće sa svjeće ([Slika 30](#)).



Slika 30

g191983

1. Žica svjećice

3. Nakon održavanja žicu svjećice ponovno spojite sa svjećicom.

Važno: Prije nego što nagnete uređaj kako biste zamijenili ulje ili noževe, upotrebljavajte uređaj na uobičajen način dok ne potrošite gorivo. Ako morate nagnuti uređaj prije nego što se potroši gorivo, gorivo ispuštite s pomoću ručne pumpe. Uređaj uvijek nagnite bočno tako da mjerna šipka bude usmjerena prema dolje.

⚠ UPOZORENJE

Ako nagnete uređaj, može doći do istjecanja goriva. Gorivo je zapaljivo, eksplozivno i može uzrokovati tjelesne ozljede.

Motor upotrebljavajte dok ne potrošite gorivo ili gorivo ispuštite s pomoću ručne pumpe. Ni u kom slučaju nemojte upotrebljavati sifonsku pumpu.

Servisiranje filtra zraka

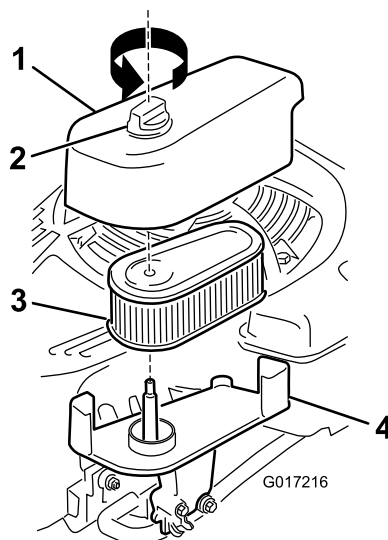
Interval servisiranja: Prije svake uporabe ili svakodnevno—Provjerite filtar zraka i po potrebi ga očistite ili zamijenite.

Svakih 50 sati—Očistite filtar zraka. Čistite ga češće u uvjetima rada s mnogo prašine.

Godišnje—Servisirajte filtar zraka. Servisirajte ga češće u uvjetima rada s mnogo prašine.

Svakih 200 sati—Zamijenite filtar zraka. Zamijenite ga češće u uvjetima rada s mnogo prašine.

1. Otpustite pričvršćivač i uklonite poklopac filtra zraka (Slika 31).



Slika 31

g017216

1. Poklopac

3. Filtar

2. Pričvrsnica

4. Baza

2. Skinite i pregledajte filtar.

- Ako je filtar oštećen ili mokar od ulja ili goriva, zamijenite ga.
- Ako je filtar prljav, lagano njime nekoliko puta lupnite o tvrdu površinu ili ispuštite prljavštinu iz unutrašnjosti filtra s pomoću komprimiranog zraka pri tlaku manjem od 207 kPa.

Napomena: Prljavštinu nemojte iz filtra uklanjati četkom ili puhanjem jer se u oba slučaja prljavština time utiskuje u vlakna.

3. Kućište filtra zraka i poklopac očistite s pomoću vlažne krpe. **Spriječite ulazak prljavštine kroz otvor za zrak.**
4. Postavite filtar na bazu.
5. Postavite poklopac i čvrsto zategnite pričvršnicu.

Mijenjanje motornog ulja

Interval servisiranja: Nakon prvih 5 sati

Svakih 50 sati

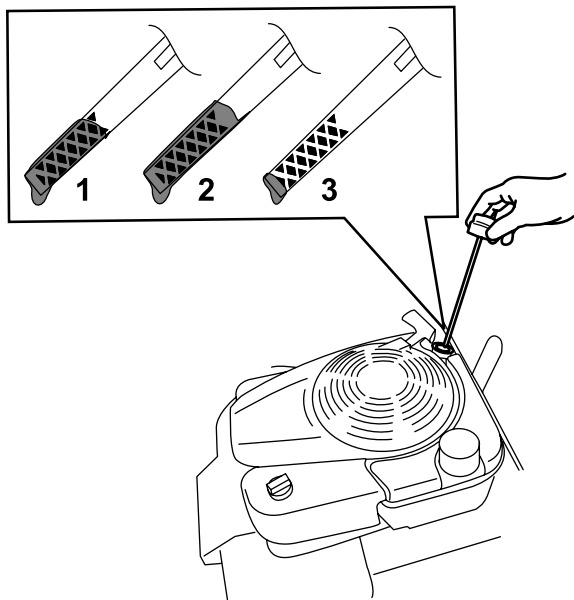
Godišnje

Napomena: Prije mijenjanja ulja pustite motor da radi nekoliko minuta kako bi se zagrijao. Toplo ulje tečnije je i uklanja više onečišćenja.

Specifikacije motornog ulja

Kapacitet motornog ulja	0,53 l
Viskoznost ulja	SAE 30 ili SAE 10W-30 deterđentno ulje
Klasifikacija API servisa	SJ ili više

1. Premjestite uređaj na ravnu površinu.
2. Pogledajte [Priprema za održavanje \(stranica 18\)](#).
3. Mjernu šipku izvadite tako da čep okrenete u smjeru suprotnom od smjera kazaljke na satu i povučete ga ([Slika 32](#)).

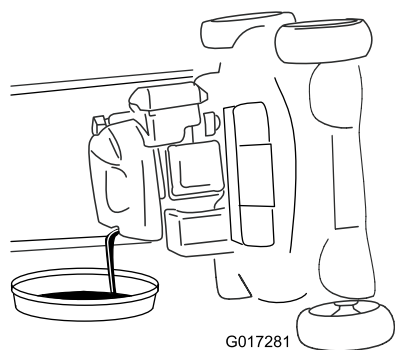


Slika 32

g193261

- | | |
|-----------------------|----------------------|
| 1. Puno | 3. Niska razina ulja |
| 2. Visoka razina ulja | |

4. Nagnite uređaj bočno (tako da filtar zraka bude usmjeren prema gore) kako biste ispustili iskorišteno ulje iz cijevi spremnika za ulje ([Slika 33](#)).



Slika 33

g017281

5. Nakon ispuštanja iskorištenog ulja vratite uređaj u radni položaj.
6. Pažljivo ulijte $\frac{3}{4}$ kapaciteta motornog ulja u cijev spremnika za ulje.
7. Pričekajte 3 minute da se ulje slegne u motoru.
8. Čistom krpom obrišite šipku za mjerenje razine ulja.

9. Umetnite šipku za mjerenje razine ulja u cijev spremnika za ulje, a zatim je izvadite.
10. Očitajte razinu ulja na šipki ([Slika 32](#)).
 - Ako je razina ulja na šipki preniska, pažljivo dolijte malo ulja u cijev spremnika za ulje, pričekajte 3 minute i ponavljajte korake od 8 do 10 sve dok razina ulja koja se očitava na šipki ne bude ispravna.
 - Ako je razina ulja na šipki previsoka, ispuštajte višak ulja sve dok razina na šipki ne bude ispravna.
11. Učvrstite šipku za mjerenje razine ulja na cijev spremnika za ulje.
12. Propisno reciklirajte iskorišteno ulje.

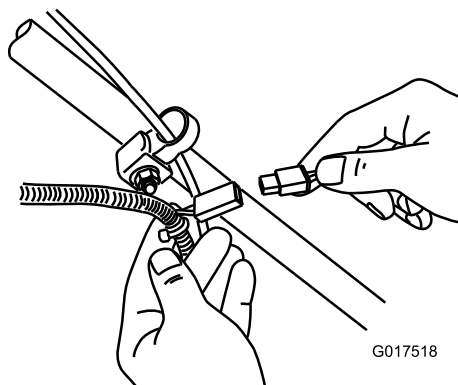
Punjenje akumulatora Samo model s električnim pokretanjem

Interval servisiranja: Svakih 25 sati
Godišnje ili prije skladištenja

Punite akumulator 24 sata prvi put, a zatim jednom mjesečno (nakon svakih 25 pokretanja) ili po potrebi. Uvijek koristite punjač na zaklonjenom mjestu i punite akumulator na sobnoj temperaturi (otprilike 22 °C) kad god je moguće.

Napomena: Uređaj nije opremljen sustavom punjenja alternatora.

1. Spojite punjač na kabelski svežanj ispod ključa za paljenje ([Slika 34](#)).



Slika 34

G017518

g017518

2. Priključite punjač u zidnu utičnicu.

Napomena: Kad se akumulator počne prebrzo prazniti, reciklirajte olovni akumulator ili ga zbrinite u skladu s lokalnim propisima.

Napomena: Punjač akumulatora može imati dvobojni LED zaslon na kojem se prikazuju sljedeći stupnjevi napunjenosti:

- Crveno svjetlo znači da punjač puni akumulator.
- Zeleno svjetlo znači da je punjač potpuno napunjen ili da nije spojen na akumulator.
- Bljeskanje u kojem se izmjenjuje crveno i zeleno svjetlo znači da je akumulator gotovo potpuno napunjen. Taj stupanj traje samo nekoliko minuta dok se akumulator potpuno ne napuni.

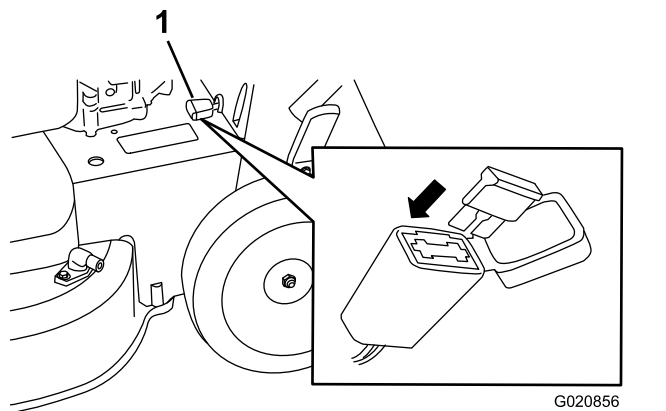
Zamjena osigurača

Samo model s električnim pokretanjem

Ako se akumulator ne puni ili ako motor ne radi na električni pokretač, moguće je da je osigurač pregorio. Zamijenite ga utičnim osiguračem od 40 A.

Važno: Ne možete pokrenuti uređaj s pomoću električnog pokretača ili napuniti akumulator ako nije postavljen funkcionalan osigurač.

1. Otvorite zabrtvljeni držač osigurača i zamijenite osigurač (Slika 35).



Slika 35

1. Držač osigurača

2. Zatvorite poklopac držača osigurača i provjerite je li čvrsto zabrtvljen.

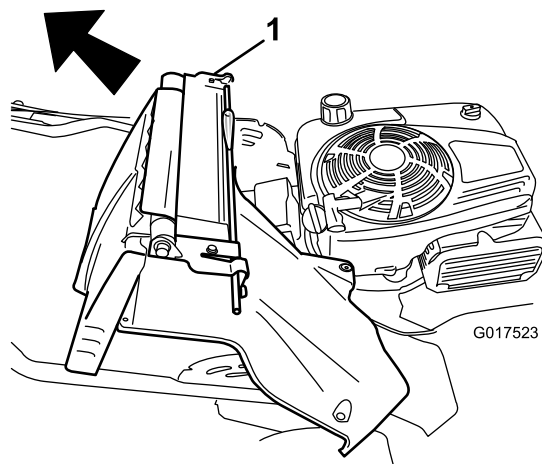
Zamjena akumulatora

Samo model s električnim pokretanjem

Uklanjanje starog akumulatora

1. Obratite se ovlaštenom distributeru dijelova tvrtke Toro kako biste dobili zamjenski akumulator.
2. Uklonite poklopac remena; pogledajte korak 1 u odjeljku [Servisiranje pogonskog sustava noževa \(stranica 22\)](#).
3. Uklonite čep stražnjeg izbacivača.

4. Pomaknite ručku u okomit položaj.
5. Uklonite 4 mala vijka koja pridržavaju sklop stražnjih vrata i poluge za zaključavanje ručke.
6. Sklopote ručku do kraja prema naprijed.
7. Uklonite sklop stražnjih vrata i poluge za zaključavanje ručke (Slika 36).



Slika 36

1. Sklop stražnjih vrata i poluge za zaključavanje ručke

8. Uklonite poklopac s akumulatora.
9. Odspojite kabele s akumulatora.
10. Uklonite akumulator i reciklirajte ga.

Napomena: Reciklirajte akumulator u skladu s državnim i lokalnim propisima.

Postavljanje novog akumulatora

1. Očistite površinu za postavljanje akumulatora na kućištu uređaja.
2. Postavite novi akumulator na kućište uređaja.
3. Spojite kabele na novi akumulator; spojite crvenu (pozitivnu) žicu na pozitivni (+) priključak.
4. Spojite crnu (negativnu) žicu na negativni (-) priključak.

5. Postavite poklopac na akumulator.

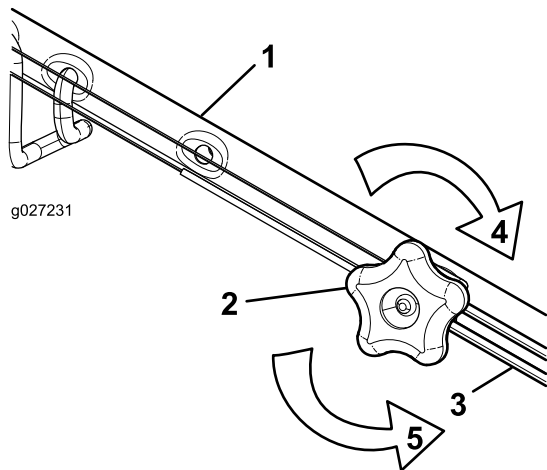
Napomena: Provjerite je li poklopac ispravno postavljen preko kablenskog svežnja.

6. Postavite sklop stražnjih vrata i poluge za zaključavanje ručke na uređaj.
7. Podignite ručku u okomit položaj.
8. Pričvrstite pokrov s pomoću 4 mala vijka koje ste uklonili u koraku 5 iz odjeljka [Uklanjanje starog akumulatora \(stranica 21\)](#).
9. Postavite čep stražnjeg izbacivača.
10. Vratite ručku u radni položaj.

Podešavanje samohodnog pogona

Kad god postavite novi kabel za samohodni pogon ili samohodni pogon nije podešen, podesite samohodni pogon.

1. Okrenite okretni gumb za podešavanje u smjeru suprotnom od kazaljki na satu kako biste smanjili napetost kabela (Slika 37).



Slika 37

- | | |
|--------------------------------|--|
| 1. Ručka (s lijeve strane) | 4. Okrenite okretni gumb u smjeru kazaljki na satu kako biste povećali napetost kabela. |
| 2. Okretni gumb za podešavanje | 5. Okrenite okretni gumb u smjeru suprotnom od kazaljki na satu kako biste smanjili napetost kabela. |
| 3. Kabel za samohodni pogon | |

2. Podesite napetost kabela (Slika 37) tako da ga povučete unatrag ili gurnete prema naprijed i držite u tom položaju.

Napomena: Gurnite kabel prema motoru kako biste povećali vučni pogon; povucite kabel dalje od motora kako biste smanjili vučni pogon.

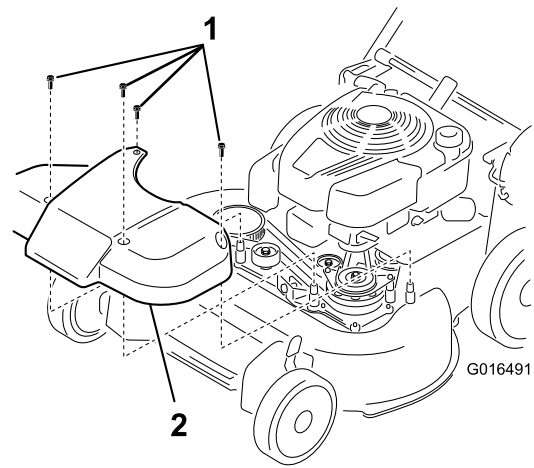
3. Okrenite okretni gumb za podešavanje u smjeru kazaljki na satu kako biste povećali napetost kabela.

Napomena: Rukom čvrsto pritegnite okretni gumb.

Servisiranje pogonskog sustava noževa

Interval servisiranja: Svakih 50 sati

1. Skinite poklopac pogonskog sustava noževa (Slika 38).

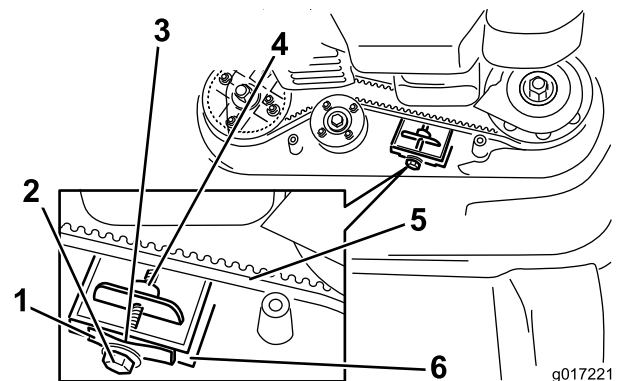


Slika 38

- | | |
|----------|-------------|
| 1. Vijci | 2. Poklopac |
|----------|-------------|

2. Četkom ili puhanjem uklonite krhotine s unutarnje strane štitnika i oko svih dijelova.
3. Prislonite mjerac zazora od 0,25 mm, list papira ili karticu za bilješke uz zid i pomaknite iza zatezne opruge remena.

Napomena: Ako postoji vidljiv razmak između mjerca i opruge, pritegnite vijak za podešavanje i maticu sve dok se papir ne počne jedva slobodno kretati kroz razmak (Slika 39).



Slika 39

- | | |
|--------------------------|--------------------------|
| 1. Zatezna opruga remena | 4. Matica za podešavanje |
| 2. Vijak za podešavanje | 5. Pogonski remen noževa |
| 3. Razmak | 6. Zid |

Važno: Nemojte prekomjerno zategnuti vijak za podešavanje. To bi moglo dovesti do oštećenja pogonskog remena noževa.

4. Postavite poklopac pogonskog sustava noževa koji ste prethodno skinuli.

Održavanje noževa

Interval servisiranja: Godišnje

Važno: Za ispravno postavljanje noževa potreban je moment-ključ. Ako nemate moment-ključ ili se ne usudite sami izvršiti postupak, obratite se ovlaštenom serviseru.

Noževe pregledajte svaki put kada ostanete bez goriva. Ako su noževi oštećeni ili napuknuti, odmah ih zamijenite. Ako su rubovi noža tupi ili neravni, dajte ih naoštрити i balansirati ili ih zamijenite.

⚠ OPASNOST

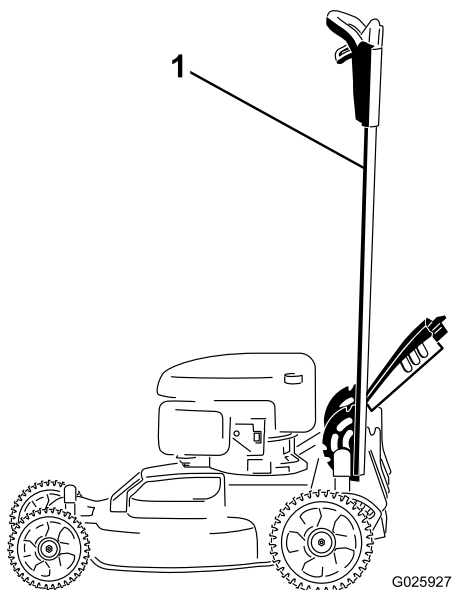
Istrošeni ili oštećeni noževi mogu se slomiti i komadići noža bi mogli biti odbačeni prema vama ili prolaznicima te tako uzrokovati teške tjelesne ozljede ili smrt.

- Povremeno provjerite jesu li noževi istrošeni ili oštećeni.
- Zamijenite sve istrošene ili oštećene noževe.

Napomena: Održavajte noževe oštima tijekom cijele sezone košnje jer oštri noževi rade čiste rezove bez trganja ili komadanja vlati trave.

Priprema za servisiranje noževa za rezanje

1. Zaključajte ručku u okomitom položaju (Slika 40); pogledajte [Podešavanje visine ručke](#) (stranica 11).



Slika 40

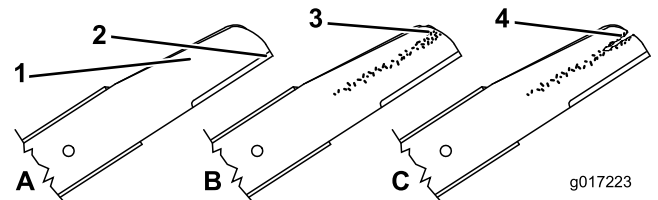
1. Ručka zaključana u okomitom položaju

2. Uređaj nagnite bočno tako da mjerna šipka bude usmjerena prema dolje i dok gornja ručka ne bude oslonjena na tlo.

Pregledavanje noževa

Interval servisiranja: Prije svake uporabe ili svakodnevno

1. Pregledajte oštrice (Slika 41). Ako su oštrice tupe ili imaju zareze, uklonite noževe i dajte ih naoštрити ili ih zamijenite.



Slika 41

1. Oštrica
2. Zakrivljeni dio
3. Istrošenost / stvaranje utora
4. Napuklina

2. Pregledajte noževe, osobito u zakrivljenom dijelu (Slika 41). Ako na tom dijelu uočite oštećenja, znakove istrošenosti ili stvaranje utora, smjesta zamijenite nož.

⚠ OPASNOST

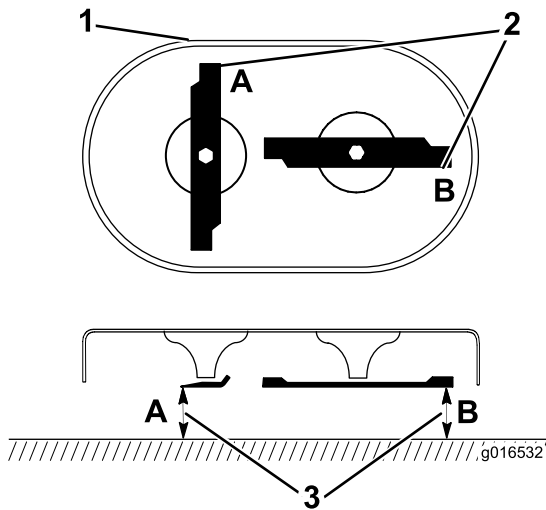
Ako dopustite da se nož istroši, stvorit će se utor između krila oštrice i ravnog dijela noža. S vremenom bi se mogao odlomiti dio noža i biti odbačen od ispod kućišta, što može teško ozlijediti vas ili prolaznike.

- Povremeno provjerite jesu li noževi istrošeni ili oštećeni.
- Nikad nemojte pokušati izravnati nož koji je savijen ili variti slomljen ili napuknut nož.
- Zamijenite sve istrošene ili oštećene noževe.

3. Provjerite jesu li noževi savijeni; pogledajte [Provjera savinutih noževa](#) (stranica 23).

Provjera savinutih noževa

1. Okrenite noževe u položaj prikazan na Slika 42.



Slika 42

g016532

1. Prednja strana kosišta
2. Mjerite na točkama A i B
3. Mjerite od oštice do glatke ravne površine

2. Mjerite od ravne površine do oštice na točkama **A** i **B** (Slika 42) i zabilježite oba mjerenja.
3. Okrenite noževe tako da se njihovi suprotni krajevi nalaze na točkama **A** i **B** (Slika 42).
4. Ponovite mjerenja iz koraka 2 i zabilježite ih.

Napomena: Ako razlika između mjerenja **A** i **B** dobivenih u koracima 2 i 4 premašuje 3 mm, nož je savijen i morate ga zamijeniti. Pogledajte [Uklanjanje noževa](#) (stranica 24) i [Postavljanje noževa](#) (stranica 24).

⚠ UPOZORENJE

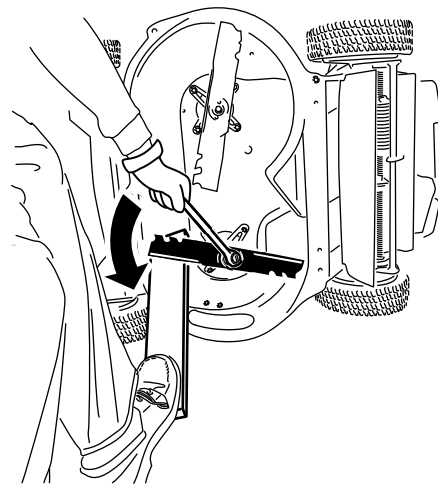
Nož koji je savijen ili oštećen može se razlomiti i teško ozlijediti ili usmrtniti vas ili prolaznike.

- **Uvijek zamijenite savijen ili oštećen nož.**
- **Nikad nemojte brusiti oštice ili površine noža ili stvarati oštre zarezne na njima.**

Uklanjanje noževa

Zamijenite noževe ako uređaj udari o tvrdi predmet ili ako je nož neuravnotežen ili zakrivljen. Upotrebljavajte isključivo originalne zamjenske noževe tvrtke Toro.

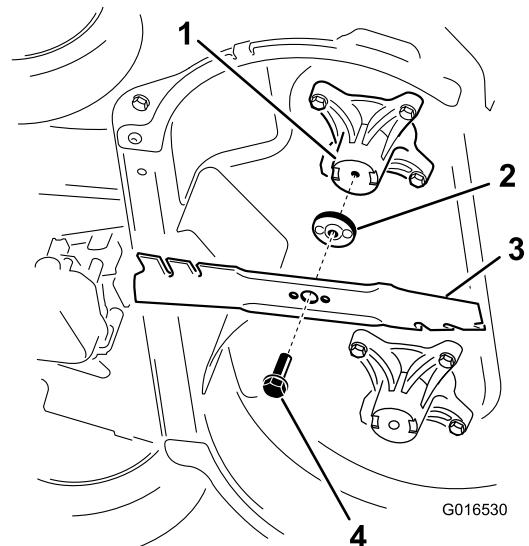
1. Držite noževe stabilnima s pomoću drvenog bloka i okrenite vijak noža u smjeru suprotnom od kazaljki na satu kako je prikazano na [Slika 43](#).



Slika 43

g232790

2. **Uklonite sve noževe** kako je prikazano na [Slika 44](#).



Slika 44

g016530

1. Vreteno (2)
 2. Nosač noža (2)
 3. Nož (2)
 4. Vijak noža (2)
3. Provjerite ima li na klinovima nosača noža znakova istrošenosti ili oštećenja.

Postavljanje noževa

1. Postavite prvi nož u horizontalan položaj, zajedno sa svim dijelovima za postavljanje kako je prikazano na [Slika 44](#).

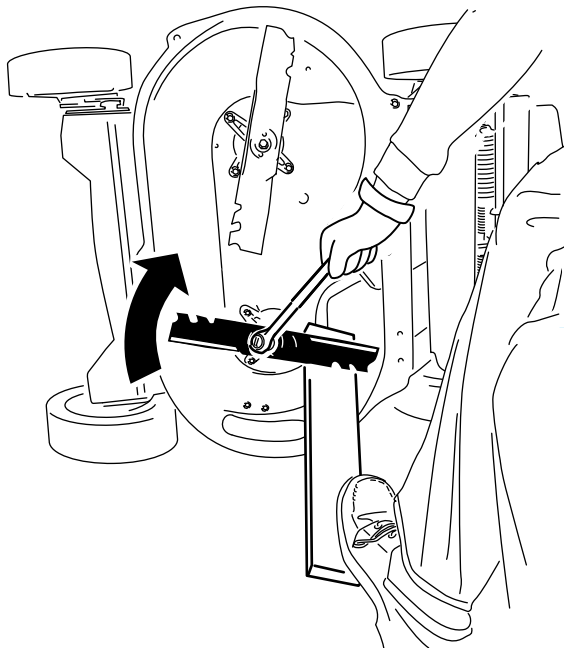
Napomena: Rukom pritegnite vijak.

Važno: Postavite zaobljene krajeve noževa tako da su usmjereni prema kućištu uređaja. Osigurajte da podignuti dijelovi svakog nosača noža budu poravnati s udubinama

na glavi odgovarajućeg vretena, a klinovi s druge strane svakog nosača noža s rupama na odgovarajućem nožu.

2. Stabilizirajte svaki nož s pomoću ploče i okrenite vijak noža u smjeru kazaljki na satu s pomoću moment-ključa kako je prikazano na [Slika 45](#); pritegnite vijak noža na 82 Nm.

Važno: Vijak pritegnut na 82 Nm vrlo je čvrst. Upotrijebite svoju tjelesnu težinu kako biste što čvršće ključem pritegnuli vijak. Vrlo je teško previše pritegnuti taj vijak.



Slika 45

g232801

4. Pritegnite drugi nož; pogledajte korak 2.
5. Rukom okrenite noževe punih 360° kako biste se uvjerali da se ne dodiruju.

Napomena: Ako se noževi dodiruju, nisu ispravno postavljeni. Ponavljajte korake od 1 do 3 dok se noževi ne prestanu dodirivati.

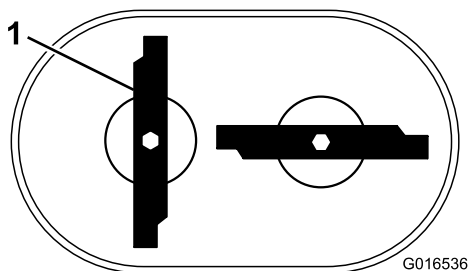
⚠ UPOZORENJE

Neispravno postavljanje noževa može uzrokovati oštećenja uređaja ili ozlijediti ili usmrtili vas ili prolaznike.

Budite oprezni pri postavljanju noževa.

3. Okrenite postavljeni nož $\frac{1}{4}$ okretaja dok ne bude u okomitom položaju i postavite drugi nož na isti način kao prvi (pogledajte korak 1).

Napomena: Noževi bi trebali biti okomiti jedan na drugi, u obliku preokrenutog slova "T" kako je prikazano na [Slika 46](#).



Slika 46

g016536

1. Nož (2)

Skladištenje

Čuvajte uređaj na hladnom, čistom i suhom mjestu.

Opće informacije

1. Izvršite preporučene postupke godišnjeg održavanja; pogledajte [Održavanje \(stranica 18\)](#).
2. Očistite ispod kućišta uređaja; pogledajte [Čišćenje ispod uređaja \(stranica 17\)](#).
3. Očistite otpatke, prljavštinu i nečistoće s vanjskih dijelova motora, pokrova i gornje strane uređaja.
4. Provjerite stanje noževa; pogledajte [Pregledavanje noževa \(stranica 23\)](#).
5. Servisirajte filter zraka; pogledajte [Servisiranje filtra zraka \(stranica 19\)](#).
6. Zategnite sve matice, vijke i šarafe.
7. Obojite sve zahrđale ili oguljene površine bojom koju kupite kod ovlaštenog serviser.
8. **Samo model s električnim pokretanjem:** Puniti akumulator 24 sata, a zatim isključite punjač akumulatora iz struje i skladištite uređaj u hladnom prostoru. Ako morate skladištiti uređaj u toplom prostoru, morate puniti akumulator svakih 90 dana. Uklonite ključ.
9. Sklopite ručku radi skladištenja; pogledajte [Podešavanje visine ručke \(stranica 11\)](#).

Pripremanje sustava goriva

▲ UPOZORENJE

Gorivo može isparavati ako ga dugo skladištite i eksplodirati ako dođe u dodir s otvorenim plamenom.

- **Nemojte dugotrajno skladištiti gorivo.**
- **Nemojte skladištiti uređaj s gorivom u spremniku za gorivo ili rasplinjaču u zatvorenom prostoru gdje ima otvorenog plamena. (Na primjer peć ili žižak na bojleru.)**
- **Pustite da se motor ohladi prije skladištenja u bilo kojem zatvorenom prostoru.**

Pri posljednjoj nadopuni goriva u godini u gorivo dodajte stabilizator u skladu s uputama proizvođača motora. Ispraznite spremnik za gorivo pri zadnjoj košnji prije skladištenja uređaja.

1. Pustite uređaj da radi dok se motor ne ugasi zbog nedostatka goriva.
2. Ponovno pokrenite motor i pustite ga da radi dok se ne ugasi. Motor je dovoljno suh kad ga više ne možete pokrenuti.

Priprema motora

1. Promijenite motorno ulje dok je motor još topao; pogledajte [Mijenjanje motornog ulja \(stranica 19\)](#).
2. Odspojite žicu sa svjećice i izvadite ključ za paljenje (samo model s električnim pokretanjem).
3. Uklonite svjećicu.
4. S pomoću kantice za ulje dodajte otprilike 30 ml motornog ulja u motor kroz otvor za svjećicu.
5. Polako povucite uže za pokretanje nekoliko puta kako bi se ulje ravnomjerno rasporedilo u cilindru.
6. Postavite svjećicu, ali nemojte spojiti žicu na svjećicu. Učvrstite žicu tako da ne dođe u dodir sa svjećicom.

Prekid skladištenja

1. Rasklopite ručku; pogledajte [Podešavanje visine ručke \(stranica 11\)](#).
2. Provjerite i zategnite sve pričvrstne elemente.
3. Izvadite svjećicu i brzo provrtite motor s pomoću pokretača. Time se iz cilindra izbacuje višak ulja.
4. Pregledajte svjećicu i zamijenite je ako je prljava, istrošena ili napuknuta; pogledajte upute za upotrebu motora.
5. Postavite svjećicu i zategnite je na preporučeni moment od 20 Nm.
6. Izvršite potrebne postupke odražavanja; pogledajte [Održavanje \(stranica 18\)](#).
7. Provjerite razinu motornog ulja; pogledajte [Provjeravanje razine motornog ulja \(stranica 10\)](#).
8. Napunite spremnik za gorivo svježim gorivom; pogledajte [Punjenje spremnika za gorivo \(stranica 9\)](#).
9. **Samo model s električnim pokretanjem:** Napunite akumulator; pogledajte [4 Punjenje akumulatora \(stranica 6\)](#).
10. Spojite žicu na svjećicu.

Napomene:

Europska obavijest o zaštiti privatnosti

Podaci koje tvrtka Toro prikuplja

Toro Warranty Company poštuje vašu privatnost. Kako bismo obradili vaš zahtjev za jamstvom i kontaktirali vas u slučaju opoziva proizvoda, tražimo da s nama podijelite određene osobne podatke, bilo izravno ili putem lokalnog zastupnika ili distributera.

Sustav jamstva tvrtke Toro nalazi se na poslužiteljima u Sjedinjenim Američkim Državama, gdje zakoni o zaštiti privatnosti možda ne nude jednaku zaštitu kao zakoni u vašoj državi.

DIJELJENJEM SVOJIH OSOBNIH PODATAKA S NAMA PRISTAJETE NA OBRADU SVOJIH OSOBNIH PODATAKA KAKO JE OPISANO U OVOJ OBAVIJESTI O ZAŠTITI PRIVATNOSTI.

Način na koji tvrtka Toro upotrebljava podatke

Tvrtka Toro može upotrebljavati vaše osobne podatke za obradu zahtjeva za jamstvom, kontaktiranje u slučaju opoziva proizvoda i u bilo koje druge svrhe o kojima vas obavijestimo. Tvrtka Toro može dijeliti vaše podatke sa svojim filijalama, trgovcima i drugim poslovnim partnerima povezanim s bilo kojom od tih aktivnosti. Nećemo prodavati vaše osobne podatke drugim tvrtkama. Zadržavamo pravo na otkrivanje osobnih podataka ako to moramo učiniti zbog primjenjivih zakona i poštovanja zahtjeva nadležnih tijela, ispravnog upravljanja našim sustavima ili za zaštitu nas ili drugih korisnika.

Zadržavanje vaših osobnih podataka

Zadržat ćemo vaše osobne podatke onoliko dugo koliko budu potrebni za svrhe u koje su izvorno prikupljeni ili u druge legitimne svrhe (kao što je usklađenost s propisima) ili za ispunjavanje zahtjeva primjenjivih zakona.

Predanost tvrtke Toro sigurnosti vaših osobnih podataka

Poduzimamo razumne mjere opreza kako bismo zaštitili sigurnost vaših osobnih podataka. Također poduzimamo korake za održavanje točnosti i ažurnosti osobnih podataka.

Pristup vašim osobnim podacima i njihovo ispravljanje

Ako želite pregledati ili ispraviti svoje osobne podatke, kontaktirajte nas putem adrese e-pošte legal@toro.com.

Australski zakon o zaštiti potrošača

Australski potrošači detalje o australskom zakonu o zaštiti potrošača mogu pronaći u kutiji ili kod svog lokalnog trgovca tvrtke Toro.