



Kosilnica, 46 cm

Model št.: 20942—Serijska št.: 317000001 in gor

Navodila za uporabo

Uvod

Ta stroj je samohodna kosilnica z rotacijskimi rezili, namenjena za domačo uporabo. Stroj je primarno zasnovan za košnjo trave na dobro vzdrževanih tratah v stanovanjskih naseljih. Stroj ni zasnovan za rezanje grmičevja ali uporabo v kmetijstvu.

Podrobno preberite te informacije, da se seznanite s pravilnim upravljanjem in vzdrževanjem ter preprečite telesne poškodbe in poškodbe stroja. Za pravilno in varno upravljanje izdelka ste odgovorni sami.

Če potrebujete podatke o izdelkih in dodatni opremi ali pomoč pri iskanju prodajalca oziroma če želite registrirati izdelek, se lahko obrnete neposredno na podjetje Toro na naslovu www.Toro.com.

Če potrebujete servisne storitve, originalne dele Toro ali dodatne informacije, se obrnite na pooblaščenega prodajalca oziroma službo za pomoč strankam družbe Toro, pri čemer predhodno pripravite številko modela in serijsko številko izdelka. **Diagram 1** označuje mesto številke modela in serijske številke na izdelku.

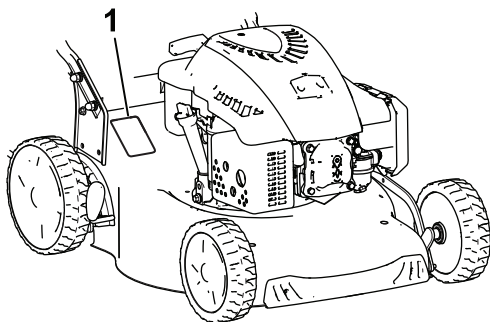


Diagram 1

g188341

1. Ploščica s serijsko številko in oznako modela

Serijsko številko in oznako modela zapišite v spodnje okence:

Model št.:	_____
Serijska št.:	_____

V tem priročniku so opredeljene morebitne nevarnosti, pri čemer varnostna opozorila označuje poseben opozorilni znak za nevarnost (**Diagram 2**), ki lahko

povzroči hude telesne poškodbe ali smrt, če ne upoštevate priporočenih previdnostnih ukrepov.



Diagram 2

g000502

1. Znak varnostnega opozorila

Za poudarjanje informacij sta v tem priročniku uporabljeni 2 besedi. **Pomembno** opozarja na posebne tehnične informacije, medtem ko **Opomba** označuje informacije, ki jih morate posebej pozorno prebrati.

Neto navor: bruto ali neto navor motorja je laboratorijsko ocenil proizvajalec motorja skladno s standardom J1940 združenja avtomobilskih inženirjev (Society of Automotive Engineers, SAE). Zaradi skladnosti z varnostnimi, emisijskimi in delovnimi zahtevami je dejanska moč motorja tega razreda kosilnice bistveno manjša. Tehnične specifikacije za svoj model kosilnice najdete na www.Toro.com.

Vsebina

Uvod	1
Varnost	2
Splošne informacije o varnosti	2
Nalepke z varnostnimi opozorili in navodili	2
Nastavitve	4
1 Sestavljanje ročaja	4
2 Nameščanje zagonske vrvi v vodilo za vrvi	4
3 Dolivanje motornega olja	4
4 Namestitev vreče za travo	5
Pregled izdelka	6
Specifikacije	6
Delovanje	6
Pred uporabo	6
Varnostni postopki pred uporabo	6
Polnjenje rezervoarja za gorivo	7
Preverjanje nivoja motornega olja	7
Nastavitev višine košnje	8
Med uporabo	8
Varnost med upravljanjem	8



Zagon motorja	9
Uporaba samohodnega pogona	9
Zaustavitev motorja	9
Mulčenje pokošene trave	10
Zbiranje pokošene trave	10
Zadnji izmet pokošene trave	11
Delovni namigi	11
Po uporabi	11
Varnostni postopki po uporabi	11
Čiščenje spodnjega dela stroja	12
Sklapljanje ročaja	12
Vzdrževanje	14
Priporočeni urnik(i) vzdrževanja	14
Varnost pri vzdrževanju	14
Priprava za vzdrževanje	14
Zamenjava vžigalne svečke	15
Zamenjava zračnega filtra	15
Menjava motornega olja	15
Zamenjava rezila	16
Mazanje koles	17
Skladiščenje	18
Priprava stroja za shranjevanje	18
Odstranitev stroja iz skladišča	18

Splošne informacije o varnosti

Ta izdelek lahko amputira roke in noge oziroma izvrže predmete z veliko hitrostjo. Da se izognete hudim telesnim poškodbam, vedno upoštevajte vsa varnostna navodila.

Uporaba izdelka za nepredvidene namene je lahko nevarna za vas in navzoče osebe.

- Vsebino tega *uporabniškega priročnika* morate prebrati in razumeti, preden prvič zaženete motor.
- Rok in nog ne približujte premikajočim se delom stroja.
- Stroja ne uporabljajte, če niso nameščeni vsi ščitniki in druga varnostna oprema; vsa varnostna oprema na stroju mora delovati.
- Ne približujte se izmetnim odprtina. Navzoče osebe morajo biti na varni razdalji od stroja.
- Otrokom ne dovolite v delovno območje. Otrokom nikoli ne dovolite upravljati stroja.
- Pred servisiranjem, dolivanjem goriva ali odmaševanjem ustavite stroj in ugasnite motor.

Nepravilna uporaba ali vzdrževanje stroja lahko privede do poškodb. Zaradi preprečevanja nevarnosti poškodb upoštevajte ta varnostna navodila in vedno upoštevajte varnostni simbol, ki lahko pomeni: svarilo, opozorilo ali nevarnost – navodilo za osebno varnost. Neupoštevanje teh navodil lahko privede do telesnih poškodb ali smrti.

Dodatne informacije o varnosti najdete v posameznih poglavjih tega priročnika.

Varnost

Ta stroj je bil zasnovan v skladu s standardom EN ISO 5395:2013.

Nalepke z varnostnimi opozorili in navodili



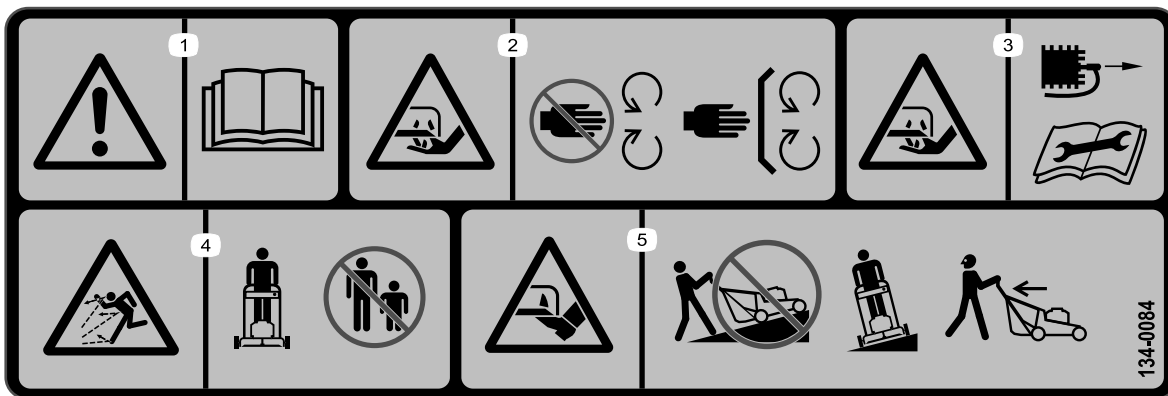
Varnostne nalepke in nalepke z navodili so nameščene v bližini vseh nevarnih predelov in dobro vidne upravljavcu. Poškodovane in manjkajoče varnostne nalepke nadomestite z novimi.



134-0082

decal134-0082

1. Odprtina za hitro pranje



134-0084

decal134-0084

1. Opozorilo – preberite *uporabniški priročnik*.
2. Nevarnost ureznin – ne približujte se premikajočim se delom, vsi ščitniki in varovala morajo biti pravilno nameščeni.
3. Nevarnost ureznin – pred vzdrževalnimi deli odklopite vžigalno svečko in preberite *uporabniški priročnik*.
4. Nevarnost izmeta predmetov – navzoče osebe morajo biti na varni razdalji od stroja.
5. Nevarnost ureznin – ne kosite navzgor po pobočju, pobočja kosite prečno; pred odstranjevanjem trdih predmetov iz okolice stroja ugasnite motor in se prepričajte, da se je rezilo ustavilo.



H295159

decalh295159

1. Zaustavitev motorja

Nastavitve

1

Sestavljanje ročaja

Ni zahtevanih delov

Postopek

1. Spodnji ročaj pritrдите na ohišje kosilnice s 4 vijaki, 4 ploskimi podložkami, 4 razcepljenimi podložkami in 4 maticami ([Diagram 3](#)).

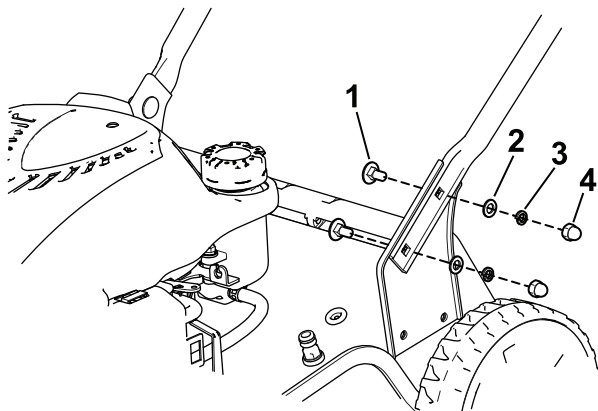


Diagram 3

g188335

- | | |
|------------------------|-----------------------------|
| 1. Vijak (4) | 3. Razcepljena podložka (4) |
| 2. Ploska podložka (4) | 4. Matica (4) |

2. Zgornji ročaj pritrдите na spodnji ročaj z 2 ročnima vijakoma ročaja, 2 ukrivljenima podložkama in 2 vijakoma. Ročna vijaka ročaja močno privijte z roko ([Diagram 4](#)).

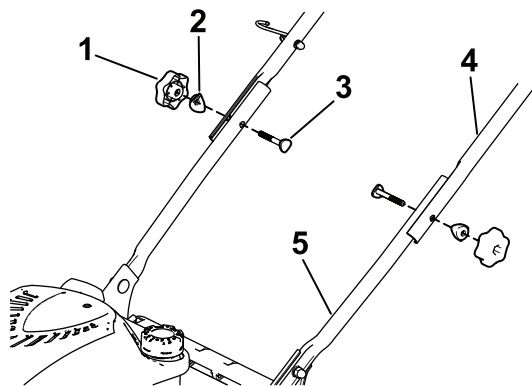


Diagram 4

g188346

- | | |
|----------------------------|------------------|
| 1. Ročni vijak ročaja (2) | 4. Zgornji ročaj |
| 2. Ukrivljena podložka (2) | 5. Spodnji ročaj |
| 3. Vijak (2) | |

3. Kable napeljite skozi kabelsko objemko in kabelsko vezico pritrдите na ročaj, kot prikazuje [Diagram 5](#).

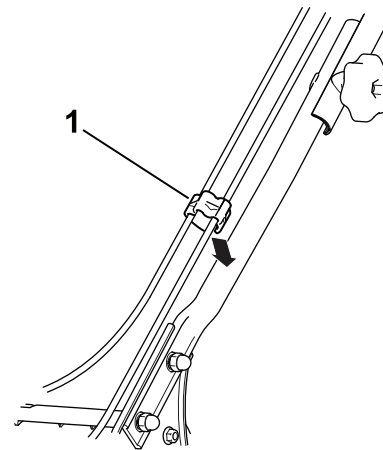


Diagram 5

g189081

1. Kabelska sponka

2

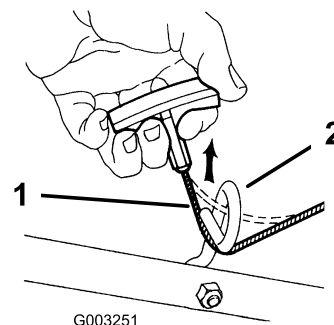
Nameščanje zagonske vrvi v vodilo za vrv.

Ni zahtevanih delov

Postopek

Pomembno: Za varen in preprost zagon motorja ob vsaki uporabi namestite zagonsko vrv v vodilo za vrv.

Krmilni vzvod rezil kosilnice pritisnite k zgornjemu ročaju ([Diagram 9](#)) in povlecite zagonsko vrv skozi vodilo za vrv na ročaju ([Diagram 6](#)).



G003251

Diagram 6

g003251

- | | |
|-----------------|------------------|
| 1. Zagonska vrv | 2. Vodilo za vrv |
|-----------------|------------------|

3

Dolivanje motornega olja

Ni zahtevanih delov

Postopek

Pomembno: Motor stroja ob dobavi ni napolnjen z oljem. Preden zaženete motor, ga morate napolniti z oljem.

Prostornina motornega olja: 0,55 l

Viskoznost olja: detergentno olje SAE 30 ali SAE 10W-30

Servisna klasifikacija API: SJ ali boljše

1. Premaknite stroj na ravno površino.
2. Odstranite merilno palico, tako da čep odvijete v levo in ga izvlečete (Diagram 7).

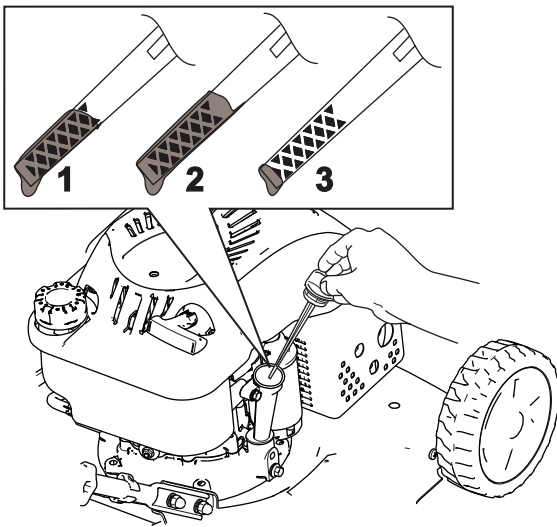


Diagram 7

g188326

1. Polno
 2. Preveč
 3. Premalo
-
3. V cev za dolivanje olja previdno vlijte približno $\frac{3}{4}$ prostornine olja motorja.
 4. Počakajte 3 minute, da se olje v motorju usede.
 5. S čisto krpo obrišite merilno palico.
 6. Vstavite merilno palico v cev za dolivanje, nato pa jo izvlecite.
 7. Odčitajte nivo olja na merilni palici (Diagram 7).
 - Če je nivo olja na merilni palici prenizek, previdno vlijte majhno količino olja v cev za

polnjenje olja, počakajte 3 minute in ponovite korake od 3 do 5, dokler ne bo izmerjena raven olja na merilni palici pravilna.

- Če je nivo olja na merilni palici previsok, iztočite odvečno olje, da bo izmerjena raven olja na merilni palici pravilna; glejte [Menjava motornega olja \(stran 15\)](#).

Pomembno: Če motor zaženete, ko je raven olja v motorju prenizka ali previsoka, lahko poškodujete motor.

8. Čvrsto privijte merilno palico.

4

Namestitev vreče za travo

Ni zahtevanih delov

Postopek

1. Ogrodje za vrečo za travo potisnite v vrečo za travo (Diagram 8).
2. Povlecite vseh 6 sponk vreče za travo čez ogrodje za vrečo (Diagram 8).

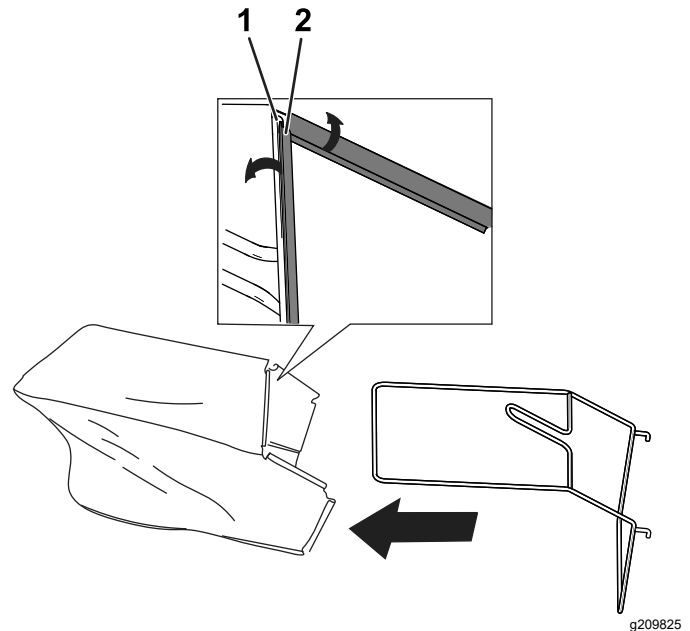


Diagram 8

g209825

1. Ogrodje za vrečo za travo
2. Sponka za vrečo za travo

Pregled izdelka

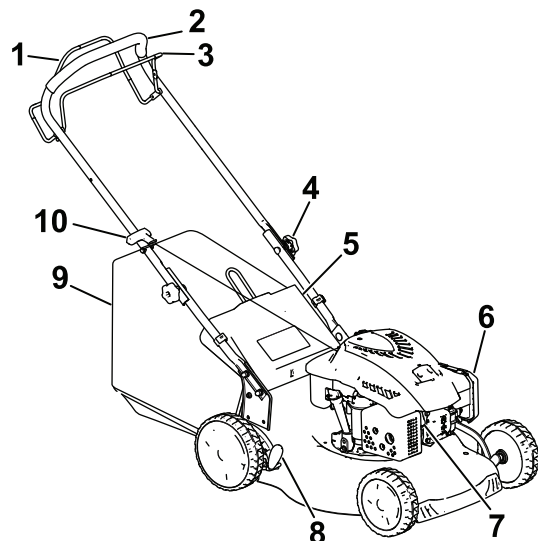


Diagram 9

g188337

- | | |
|----------------------------------|----------------------------|
| 1. Ročica samohodnega pogona | 6. Zračni filter |
| 2. Ročaj | 7. Vžigalna svečka |
| 3. Krmilni vzvod rezil kosilnice | 8. Ročica za višino košnje |
| 4. Ročna vijaka ročaja | 9. Vreča za travo |
| 5. Zadnja vrata | 10. Ročaj zagonske vrvi |

Specifikacije

Model	Masa	Dolžina	Širina	Širina košnje	Višina
20942	33 kg	140 cm	53 cm	46 cm	105 cm

Delovanje

Pred uporabo

Varnostni postopki pred uporabo

Splošne informacije o varnosti

- Seznanite se s postopki za varno upravljanje opreme, krmilniki za upravljavca in varnostnimi oznakami.
- Preverite, ali so vsi ščitniki in varovala, kot so vrata in zbiralnik trave, nameščeni in pravilno delujoči.
- Pred vsako uporabo stroja se prepričajte, da rezila, vijaki rezil in sklop rezil niso izrabljeni ali poškodovani.
- Preverite območje, kjer boste uporabljali stroj, in odstranite vse predmete, ki jih lahko stroj izvrže.
- Pri nastavljanju višine košnje bi lahko vaše dlani prišle v stik s premikajočimi se rezili, kar bi lahko privedlo do hudih poškodb.
 - Zaustavite motor in počakajte, da se vsi premikajoči se deli ustavijo.
 - Pri nastavljanju višine košnje ne segajte s prsti pod ohišje.

Varna uporaba goriva

⚠ NEVARNOST

Gorivo je zelo vnetljivo in eksplozivno. Požar ali eksplozija zaradi goriva ima lahko hude posledice za vas in druge osebe v bližini, kot so opekline in premoženjska škoda.

- Da bi preprečili vžig goriva zaradi statične razelektritve, pred polnjenjem postavite posodo in/ali stroj na tla, ne na vozilo ali na predmet.
- Polnjenje goriva v rezervoar za gorivo opravite na prostem ter ko je motor ohlajen. Pobrinite razlito gorivo.
- Ne rokujte z gorivom, kadar kadite oziroma v bližini odprtega ognja ali isker.
- Gorivo hranite v odobrenih posodah in izven dosega otrok.

⚠ OPOZORILO

Gorivo je škodljivo ali celo smrtno nevarno, če ga zaužijete. Dolgotrajna izpostavljenost hlapom lahko povzroči hude telesne poškodbe in bolezni.

- Izogibajte se daljšemu vdihavanju hlapov.
- Z rokami in obrazu se ne približujte pištoli in odprtini za dolivanje goriva.
- Preprečite stik goriva z očmi in kožo.

Polnjenje rezervoarja za gorivo

- Za boljše delovanje uporabljajte samo čist, svež, neosvinčen bencin z oktanskim številom 87 ali več (metoda ocenjevanja $(R + M)/2$).
- **ETANOL:** dovoljena je mešanica bencina z največ 10-% prostorninskim deležem etanola (gasohol) ali s 15-% deležem MTBE (metilterciarnega-butiletra). Etanol in MTBE nista ista snov. Bencin s 15-% prostorninskim deležem etanola (E15) ni odobren za uporabo. **Nikoli ne** uporabljajte bencina, ki vsebuje več kot 10-% prostorninski delež etanola, npr. mešanice E15 (ki vsebuje 15 % etanola), E20 (ki vsebuje 20 % etanola) ali E85 (ki vsebuje do 85 % etanola). Uporaba neodobrenega goriva lahko povzroči težave v delovanju in/ali poškodbe motorja. Garancija ne krije škode zaradi uporabe neodobrenega goriva.
- **Ne** uporabljajte bencina, ki vsebuje metanol.
- **Ne** shranjujte goriva v rezervoarju ali posodah za gorivo čez zimo, razen če gorivu dodate stabilizator goriva.
- Bencinu **ne** dodajajte olja.

Pomembno: Da bi zmanjšali težave z zagonom, dodajte gorivu stabilizator skozi vse leto. Mešajte ga samo z bencinom, starim manj kot 30 dni.

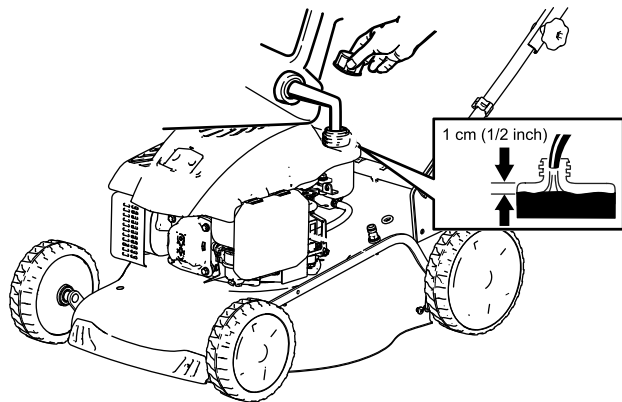


Diagram 10

g189388

Preverjanje nivoja motornega olja

Servisni interval: Pred vsako uporabo ali dnevno

1. Premaknite stroj na ravno površino.
2. Odstranite merilno palico, tako da čep odvijete v levo in ga izvlečete (Diagram 11).

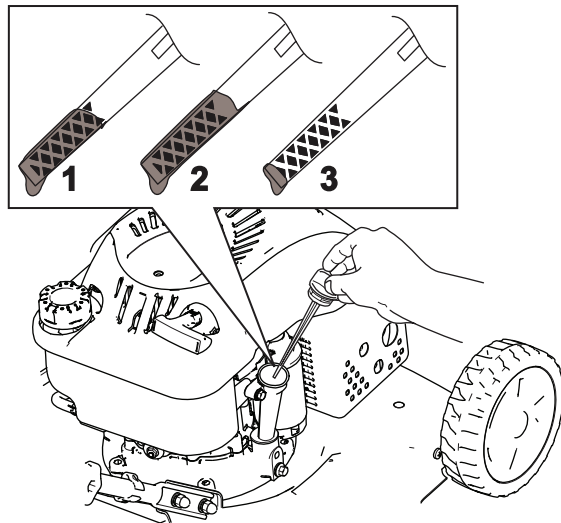


Diagram 11

g188326

1. Polno
 2. Preveč
 3. Premalo
-
3. S čisto krpo obrišite merilno palico.
 4. Vstavite merilno palico v cev za dolivanje, nato pa jo izvlecite.
 5. Odčitajte nivo olja na merilni palici (Diagram 11).
 - Če je nivo olja na merilni palici prenizek, počasi vlijte majhno količino olja v cev za polnjenje olja, počakajte 3 minute, nato pa ponovite korake od 3 do 5, dokler ne bo izmerjena raven olja na merilni palici pravilna.
 - Če je nivo olja na merilni palici previsok, iztočite odvečno olje, da bo izmerjena raven olja na merilni palici pravilna. Za odstranjevanje odvečnega olja glejte [Menjava motornega olja \(stran 15\)](#).
 6. Varno namestite merilno palico v cev za dolivanje olja.

Nastavitev višine košnje

⚠ OPOZORILO

Pri nastavljanju višine košnje bi lahko vaše dlani prišle v stik s premikajočimi se rezili, kar bi lahko privedlo do hudih poškodb.

- Zaustavite motor in počakajte, da se vsi premikajoči se deli ustavijo.
- Pri nastavljanju višine košnje ne segajte s prsti pod ohišje.

Na voljo je 7 nastavitev višine košnje od 25 do 70 mm. Nastavite višino košnje po želji. Sprednji kolesi nastavite na isto višino kot zadnji.

Če želite prilagoditi višino košnje, sprostite vzvod (Diagram 12), dvignite ali spustite stroj, nato pa znova zataknete vzvod.

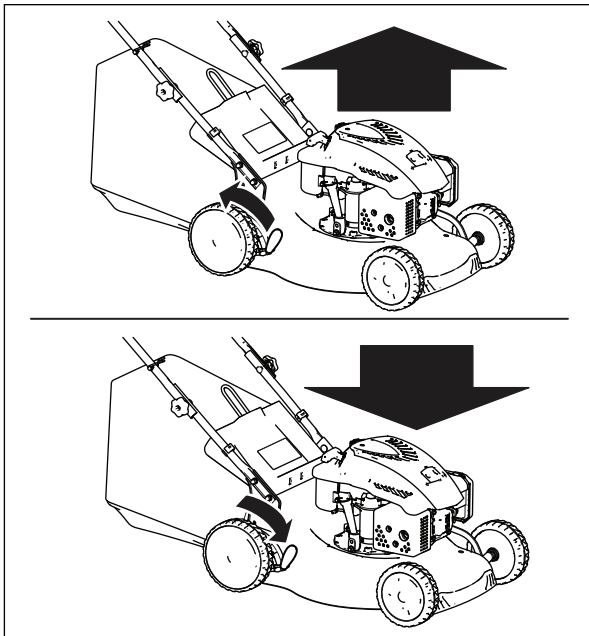


Diagram 12

g188329

Diagram 13 prikazuje nastavitve višine košnje.

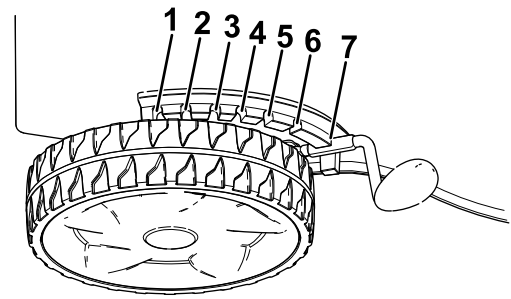


Diagram 13

g208642

- | | |
|------------|------------|
| 1. 70,0 mm | 5. 40,0 mm |
| 2. 62,5 mm | 6. 32,5 mm |
| 3. 55,0 mm | 7. 25,0 mm |
| 4. 47,5 mm | |

Med uporabo

Varnost med upravljanjem

Splošne informacije o varnosti

- Nosite primerna oblačila, vključno z zaščitnimi očali, čvrstimi delovnimi čevlji z neдрsečim podplatom in zaščito za sluh. Spnite dolge lase, pritrđite ohlapna oblačila in ne nosite nakita.
- Stroja ne upravljajte, če ste bolni, utrujeni ali pod vplivom alkohola oziroma drog.
- Rezilo kosilnice je ostro; če se ga dotaknete se lahko hudo poškodujete. Ugasnite motor in počakajte, da se vsi premikajoči se deli ustavijo, preden zapustite upravljalčev položaj.
- Ko spustite krmilni vzvod rezil kosilnice, se mora motor ugasniti, rezilo kosilnice pa ustaviti v 3 sekundah. Če se ne ustavijo, takoj prenehajte uporabljati stroj in se obrnite na pooblaščenega serviserja.
- Stroj uporabljajte samo pri dobri vidljivosti in ustreznih vremenskih pogojih. Ne upravljajte stroja, če obstaja nevarnost za udar strele.
- Mokra trava in listje lahko povzročita zdrs, ki lahko privede do hude poškodbe, če se pri padcu dotaknete rezila. Če je le mogoče, ne kosite mokre trave
- Bodite izredno previdni pri približevanju nepreglednim ovinkom, grmom, drevesom ali drugim predmetom, ki lahko ovirajo vaš pregled.
- Bodite pozorni na luknje, kolesnice, grbine, skale ali druge skrite ovire. Na neravnem terenu vam lahko zdrsne in pri padcu se lahko poškodujete.
- Če zadenete ob predmet ali če zaznate neobičajne vibracije stroja, ustavite stroj in preglejte rezila.

Pred nadaljevanjem uporabe opravite vsa potrebna popravila.

- Preden zapustite delovni položaj, ugasnite motor in počakajte, da se vsi gibljivi deli ustavijo.
- Če je motor tekel, je glušnik vroč in se lahko opečete. Ne približujte se vročemu glušniku.
- Redno pregledujte zbiralnik trave in izmetno cev ter ju po potrebi zamenjajte s proizvajalčevimi priporočenimi deli.
- Uporabljajte samo priključke in dodatno opremo, ki jih je odobrilo podjetje The Toro® Company.

Varna uporaba na pobočjih

- Po pobočjih kosite prečno, nikoli navzgor ali navzdol po pobočju. Pri spremembi smeri na pobočju bodite posebej previdni.
- Ne kosite na preveč strmih pobočjih. Na strmem pobočju vam lahko zdrsne in pri padcu se lahko poškodujete.
- V bližini prepadov, jarkov ali strmih nabrežij kosite zelo previdno.

Zagon motorja

Pomembno: Stroj ima na koncu vžigalne svečke nameščen gumijast čevlji. Prepričajte se, da je kovinska zanka na koncu žice vžigalne svečke (v gumijastem čevlju) dobro pritrjena na kovinsko konico vžigalne svečke.

1. Krmilni vzvod rezil kosilnice pritisnite k ročaju kosilnice (Diagram 14A).

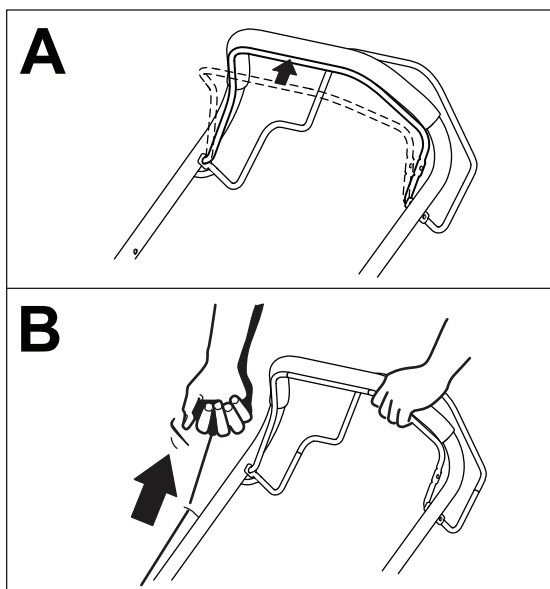


Diagram 14

g188344

1. Krmilni vzvod rezil kosilnice

2. Ročaj zagonske vrvi rahlo povlecite do točke, ko začutite upor, nato pa ga sunkovito povlecite (Diagram 14B). Ko se motor zažene, vrv postopoma spuščajte, da se počasi ovije nazaj.

Uporaba samohodnega pogona

Samohodni pogon vklopite tako, da ročico samohodnega pogona stisnete k ročaju in jo držite (Diagram 15).

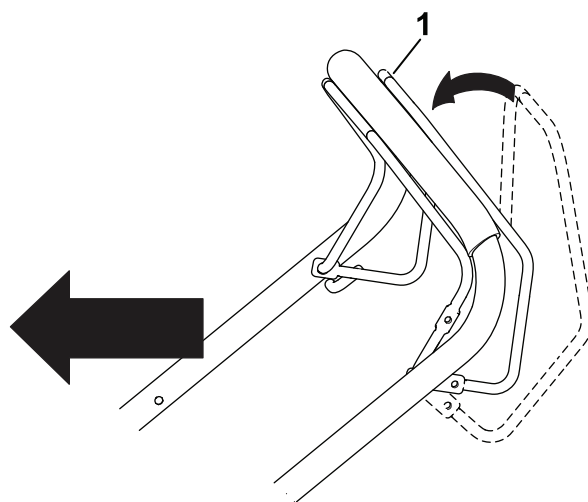


Diagram 15

g188340

1. Ročica samohodnega pogona

Opomba: Največja hitrost stroja je omejena na 3,0 km/h in je ni mogoče spreminjati.

Če želite izklopiti samohodni pogon, sprostite ročico samohodnega pogona.

Zaustavitev motorja

Če želite zaustaviti motor, spustite krmilni vzvod rezil kosilnice.

Opomba: Preden zapustite stroj, odklopite vžigalno svečko, da preprečite, da bi kdo drug nenamerno zagnal motor.

Mulčenje pokošene trave

⚠ OPOZORILO

Rezilo kosilnice je ostro; če se ga dotaknete se lahko hudo poškodujete.

- Preden začnete z mulčenjem pokošene trave, se prepričajte, da je zapora za mulčenje nameščena.
- Ne poskušajte zagnati rezil, če zapora za mulčenje ali vreča za travo ni nameščena oziroma, če so zadnja vrata spuščena.

Če je na stroju nameščena vreča za travo, jo odstranite; glejte [Odstranjevanje vreče za travo \(stran 11\)](#).

1. Dvignite zadnja vrata in jih pustite odprta ([Diagram 16](#)).

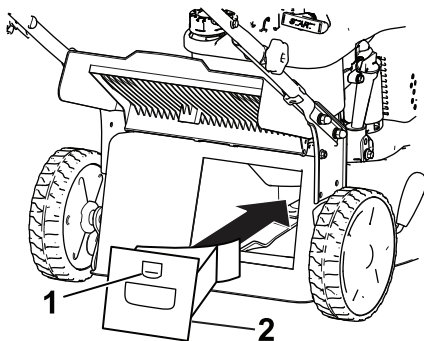


Diagram 16

g188334

1. Zapah
2. Zapora za mulčenje

2. Zaporo za mulčenje namestite v ohišje in jo zataknete v odprtino v ohišju ([Diagram 16](#)).
3. Spustite zadnja vrata.

Zbiranje pokošene trave

Če želite zbrati pokošeno travo in razrezano listje, uporabite vrečo za travo.

⚠ OPOZORILO

Če je vreča za travo obrabljena, lahko manjše kamenje in druge manjše trde predmete izvrže v vas ali druge navzoče osebe, kar lahko povzroči hude telesne poškodbe ali celo smrt.

Redno preverjajte stanje vreče za travo. Če je poškodovana, namestite novo vrečo za travo Toro.

⚠ OPOZORILO

Rezilo kosilnice je ostro; če se ga dotaknete se lahko hudo poškodujete.

- Preden začnete z zbiranjem pokošene trave, se prepričajte, da je vreča za travo nameščena.
- Ne poskušajte zagnati rezil, če zapora za mulčenje ali vreča za travo ni nameščena oziroma, če so zadnja vrata spuščena.

⚠ OPOZORILO

Stroj lahko izmetava pokošeno travo in druge predmete skozi odprto izmetno cev. Predmeti, ki jih stroj izvrže z zadostno silo, lahko povzročijo telesne poškodbe ali smrt upravljavca ali navzočih oseb.

Ne odpirajte vrat ali izmetne cevi, dokler motor deluje.

Če je na stroju nameščena zapora za mulčenje, dvignite vrata, odstranite zaporo za mulčenje in spustite zadnja vrata.

Nameščanje vreče za travo

1. Po potrebi namestite vrečo za travo; glejte [4 Namestitev vreče za travo \(stran 5\)](#).
2. Dvignite zadnja vrata in jih pustite odprta ([Diagram 17](#)).

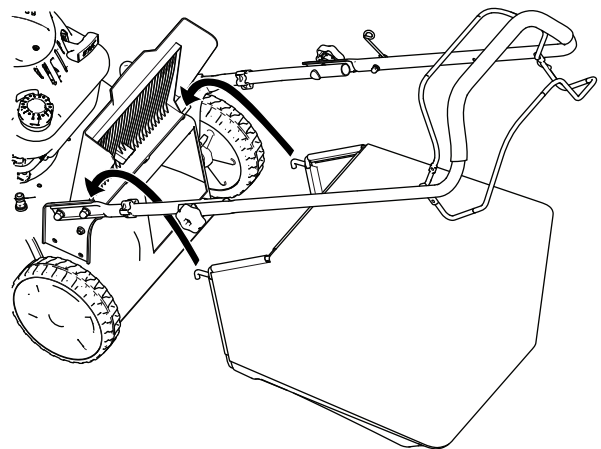


Diagram 17

g188333

3. Namestite vrečo za travo, pri čemer pazite, da bosta zatiča nosilca vreče zataknjena v zarezi na ročaju ([Diagram 17](#)).

4. Spustite zadnja vrata.

Odstranjevanje vreče za travo

1. Dvignite zadnja vrata in jih pustite odprta (Diagram 17).
2. Odstranite vrečo.
3. Spustite zadnja vrata.

Zadnji izmet pokošene trave

1. Če je na stroju nameščena vreča za travo, jo odstranite, preden začnete uporabljati zadnji izmet za travo, glejte [Odstranjevanje vreče za travo \(stran 11\)](#).
2. Če je na stroju nameščena zapora za mulčenje, dvignite vrata, odstranite zaporo za mulčenje in spustite zadnja vrata.

⚠ OPOZORILO

Rezilo kosilnice je ostro; če se ga dotaknete se lahko hudo poškodujete.

- Preden začnete uporabljati zadnji izmet pokošene trave, zaprite zadnja vrata.
- Ne poskušajte zagnati rezil, če zapora za mulčenje ali vreča za travo ni nameščena oziroma, če so zadnja vrata spuščena.

Delovni namigi

Splošni napotki za košnjo

- Preverite območje, kjer boste uporabljali stroj, in odstranite vse predmete, ki jih lahko stroj izvrže.
- Pazite, da rezilo ne bo udarjalo v trde predmete. Nikoli ne kosite tako, da bi kosilnico zapeljali čez kakršen koli predmet.
- Če stroj zadene ob predmet ali se začne tresti, nemudoma zaustavite motor, odklopite kabel iz vžigalne svečke in preglejte stroj, ali je poškodovan.
- Za najboljše delovanje pred začetkom nove kosilne sezone namestite novo rezilo.
- Po potrebi rezilo zamenjajte z nadomestnim rezilom znamke Toro.

Košnja trave

- V enem prehodu pokosite največ $\frac{1}{3}$ višine trave. No kosite nižje od 51 mm, razen če je trava zelo redka oziroma če kosite jeseni, ko trava ne raste več tako hitro.

- Če kosite travo, ki je višja od 15 cm, kosite z najvišjo nastavitvijo višine in hodite počasi; nato travo pokosite še pri nižji nastavitvi, da dosežete zeleni videz trate. Če je trava previsoka, se lahko stroj zamaši in povzroči zaustavitev motorja.
- Mokra trava in listje lahko povzročita zamašitev stroja oziroma zaustavitev motorja. Ne kosite mokre trave.
- V zelo suhih razmerah bodite posebej previdni zaradi nevarnosti požara. Upoštevajte lokalne protipožarne ukrepe in stroja ne približujte suhim ostankom trave in listja.
- Spreminjajte smer košnje. Tako lahko enakomerneje razpršite pokošeno travo in zagotovite boljšo pogojitev.
- Če videz pokošene trate ni po pričakovanjih, poskusite nekaj od naslednjega:
 - Zamenjajte rezilo ali ga dajte nabrusiti.
 - Med košnjo hodite počasneje.
 - Nastavite višjo višino košnje.
 - Kosite bolj pogosto.
 - Kosite tako, da se bodo prehodi delno prekrivali, namesto da ob vsakem prehodu s celim strojem zajemate travo.

Rezanje listja

- Po košnji mora biti vsaj pol trave vidne nad plastjo odpadlega listja. Morda boste morali narediti več kot en prehod čez odpadlo listje.
- Če je plast listja na zelenici debelejša od 13 cm, najprej nastavite višjo višino košnje, nato pa jo ponovite še z zeleno višino.
- Če stroj listja ne razreže, kot bi ga moral, se premikajte počasneje.

Po uporabi

Varnostni postopki po uporabi

Splošne informacije o varnosti

- Zaradi preprečevanja požara redno odstranjujte travo in smeti iz stroja. Počistite razlito olje ali gorivo.
- Počakajte, da se motor ohladi, preden stroj shranite v zaprt prostor.
- Stroja ali posode za gorivo ne smete shranjevati, kjer so lahko prisotni odprti plamen, iskra ali pilotni

plamen iz naprav, kot so na primer grelec za vodo ali drugi podobni gospodinjski aparati.

Varnost pri prevažanju stroja

- Pri raztovarjanju ali natovarjanju stroja bodite zelo pazljivi.
- Privežite stroj, da se ne bo mogel premikati.

Čiščenje spodnjega dela stroja

Servisni interval: Pred vsako uporabo ali dnevno

⚠ OPOZORILO

Iz spodnjega dela stroja lahko izvrže pokošeni material.

- **Nosite zaščitna očala.**
- **Med delovanjem stroja bodite ves čas na upravljavčevem položaju (za ročajem).**
- **Nikomur ne dovolite v območje, na katerem delate.**

Čiščenje bo najbolj učinkovito, če ga izvedete takoj, ko končate košnjo.

1. Premaknite stroj na ravno tlakovano površino.
2. Ugasnite motor in počakajte, da se vsi premikajoči se deli ustavijo, preden zapustite upravljavčev položaj.
3. Stroj nastavite na najnižjo višino košnje; glejte [Nastavitev višine košnje \(stran 8\)](#).
4. Operite predel pod zadnjimi vratci, kjer pokošena trava prehaja s spodnjega dela stroja v vrečo za travo.
Opomba: Operite predel, kjer je vzvod za vklop zbiralnega sistema, v skrajnem sprednjem in skrajnem zadnjem položaju.
5. V priključek za izpiranje priključite vrtno cev za vodo ([Diagram 18](#)).

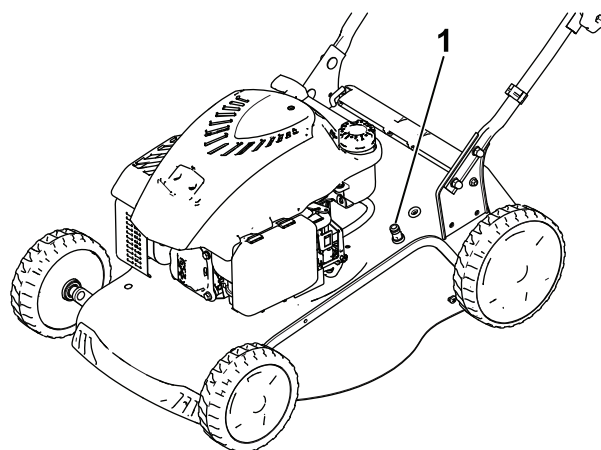


Diagram 18

g188338

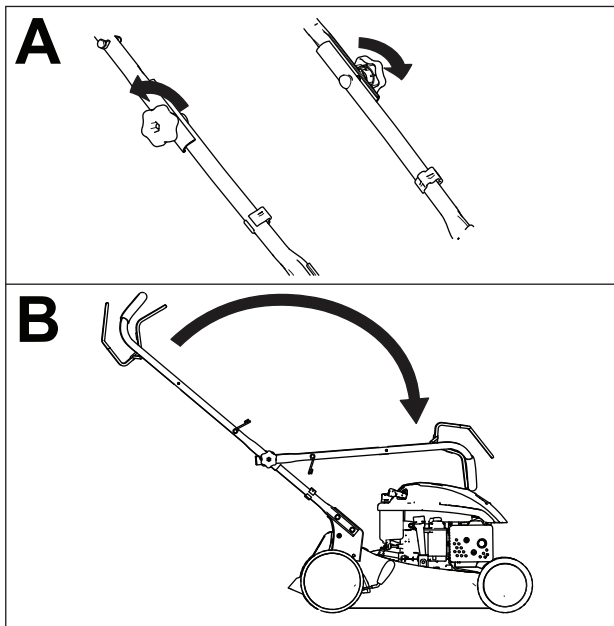
1. Odprtina za izpiranje
6. Odprite vodo.
7. Zaženite motor in ga pustite teči, dokler v vodi, ki priteče izpod stroja, ni več trave.
8. Ugasnite motor.
9. Zaprite vodo in vrtno cev za vodo odklopite s stroja.
10. Zaženite motor in ga pustite teči nekaj časa, da se spodnja stran stroja osuši. tako preprečite rjavenje.
11. Počakajte, da se motor ohladi, preden stroj shranite v zaprt prostor.

Sklapljanje ročaja

⚠ OPOZORILO

Če nepravilno sklopite ali razklopite ročaj, lahko poškodujete kable in povzročite nevarno delovanje.

- **Pri sklapljanju in razklapljanju ročaja pazite, da ne poškodujete kablov.**
 - **Če poškodujete kabl, se obrnite na pooblaščen servis.**
1. Odvijte 2 ročna vijaka ročaja ([Diagram 19A](#)).



g188328

Diagram 19

-
2. Sklopite ročaj, tako da ga zasučete naprej ([Diagram 19B](#)).

Vzdrževanje

Opomba: Ugotovite, katera stran je leva in katera desna, gledano s položaja za upravljanje stroja.

Priporočeni urnik(i) vzdrževanja

Intervali servisnega vzdrževanja	Postopek vzdrževanja
Pred vsako uporabo ali dnevno	<ul style="list-style-type: none">• Preverite nivo motornega olja.• S spodnjega dela stroja očistite pokošeno travo in smeti.
Vsakih 100 ur	<ul style="list-style-type: none">• Zamenjajte vžigalno svečko.
Letno	<ul style="list-style-type: none">• Redno menjajte zračni filter; če kosilnico uporabljate v prašnem okolju, ga menjajte pogosteje.• Zamenjajte rezilo ali ga dajte nabrusiti (pogosteje, če rezilo hitro postane topo).• Očistite sistem zračnega hlajenja; če kosilnico uporabljate v prašnem okolju, ga očistite pogosteje. Glejte priročnik za uporabo motorja.
Letno ali pred shranitvijo	<ul style="list-style-type: none">• Namažite kolesa.• Rezervoar za gorivo izpraznite po navodilih pred vsakim popravilom in pred sezonskim shranjevanjem stroja.

Varnost pri vzdrževanju

- Pred izvajanjem kakršnih koli vzdrževalnih del, odklopite kabel vžigalne svečke s svečke.
- Pri servisiranju stroja nosite rokavice in zaščitna očala.
- Rezilo kosilnice je ostro; če se ga dotaknete se lahko hudo poškodujete. Med servisiranjem rezila nosite rokavice.
- Ne posegajte v varovala. Redno preverjajte njihovo pravilno delovanje.
- Ob nagibanju stroja lahko pride do razlitja goriva. Gorivo je zelo vnetljivo in eksplozivno ter lahko povzroči telesne poškodbe. Goriva nikoli ne poskušajte iztočiti z izsesavanjem. Uporabite ročno črpalko ali pa pustite motor teči, dokler se rezervoar ne izprazni.

Priprava za vzdrževanje

1. Zaustavite motor in počakajte, da se vsi premikajoči se deli ustavijo.
2. Odklopite kabel vžigalne svečke s svečke ([Diagram 20](#)).

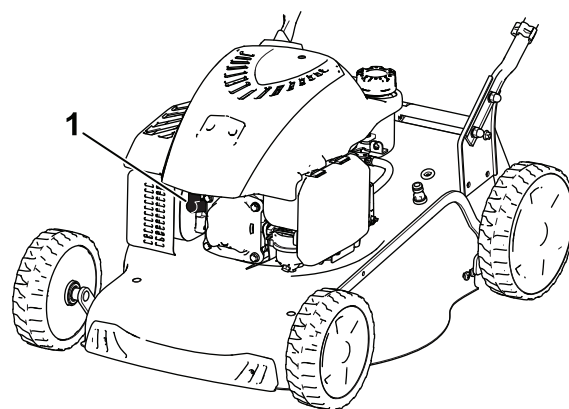


Diagram 20

g188342

3. Ko opravite vzdrževalna dela, znova priključite kabel vžigalne svečke na svečko.

Pomembno: Preden stroj nagnete, da bi zamenjali olje ali rezilo, z normalno uporabo stroja izpraznite rezervoar za gorivo. Če morate stroj nagniti, preden porabite vso gorivo, ga izčrpajte z ročno črpalko. Stroj vedno nagnite na bok, tako da bo čep z merilno palico na spodnji strani.

⚠ OPOZORILO

Ob nagibanju stroja lahko pride do razlitja goriva. Gorivo je zelo vnetljivo in eksplozivno ter lahko povzroči telesne poškodbe.

Goriva nikoli ne poskušajte iztočiti z izsesavanjem; uporabite ročno črpalko ali pa pustite motor teči, dokler se rezervoar ne izprazni.

Zamenjava vžigalne svečke

Servisni interval: Vsakih 100 ur

Uporabite vžigalno svečko Champion RN9YC ali enakovredno.

1. Zaustavite motor in počakajte, da se vsi premikajoči se deli ustavijo.
 2. Odklopite kabel iz vžigalne svečke.
 3. Očistite okolico vžigalne svečke.
 4. Vžigalno svečko odstranite z motorja.
- Pomembno:** Če je razpokana, porozna ali umazana, jo zamenjajte. Ne čistite elektrod, saj lahko opilki od brušenja, ki prodrejo v valj, poškodujejo motor.
5. Vrzel svečke nastavite na 0,76 mm, kot prikazuje [Diagram 21](#).

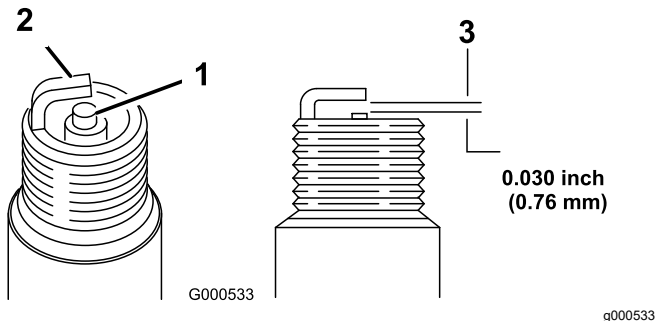


Diagram 21

1. Sredinska elektroda
2. Stranska elektroda
3. Vrzel (ni prikazana v merilu)

6. Namestite vžigalno svečko
7. Privijte jo z 20 Nm.
8. Priključite kabel vžigalne svečke.

Zamenjava zračnega filtra

Servisni interval: Letno

1. Zatična jezička na zgornjem delu pokrova zračnega filtra potisnite navzdol ([Diagram 22](#)).

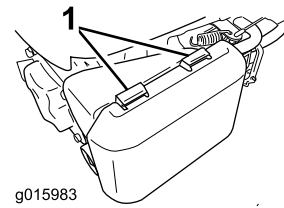


Diagram 22

1. Zatična jezička
2. Odprite pokrov.
3. Odstranite papirnati oziroma penasti zračni predfilter ([Diagram 23](#)).

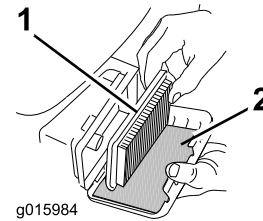


Diagram 23

1. Papirnati zračni filter
 2. Penasti predfilter
 4. Preglejte penasti predfilter in ga zamenjajte, če je poškodovan ali močno umazan.
 5. Preglejte papirnati zračni filter.
 - A. Če je papirnati zračni filter poškodovan ali moker zaradi goriva ali olja, ga zamenjajte.
 - B. Če je papirnati filter umazan, ga nekajkrat udarite ob trdo površino ali izpihajte smeti iz njega s stisnjenim zrakom pod tlakom, ki ne sme presegati 207 kPa, s strani, ki je obrnjena proti motorju.
- Opomba:** Umazanije ne drgnite s filtra s krtačo, saj bi s tem umazanijo le potisnili med vlakna.
6. Obrišite umazanijo z ohišja in pokrova zračnega filtra z vlažno krpo. **Pazite, da ne boste umazanije z brisanjem potisnili v cev za zrak.**
 7. Vstavite penasti predfilter in papirnati zračni filter nazaj v ohišje zračnega filtra.
 8. Namestite pokrov.

Menjava motornega olja

Motornega olja ni treba menjati, a če ga želite vseeno zamenjati, uporabite spodnji postopek.

Prostornina motornega olja: 0,55 l

Viskoznost olja: detergentno olje SAE 30 ali SAE 10W-30

Servisna klasifikacija API: SJ ali boljše

Opomba: Pred menjavo olja, pustite motor teči nekaj minut, da se segreje. Toplo olje lažje teče in prenaša več smeti.

1. Premaknite stroj na ravno površino.
2. Glejte [Priprava za vzdrževanje \(stran 14\)](#).
3. Odstranite merilno palico, tako da čep odvijete v levo in ga izvlečete ([Diagram 24](#)).

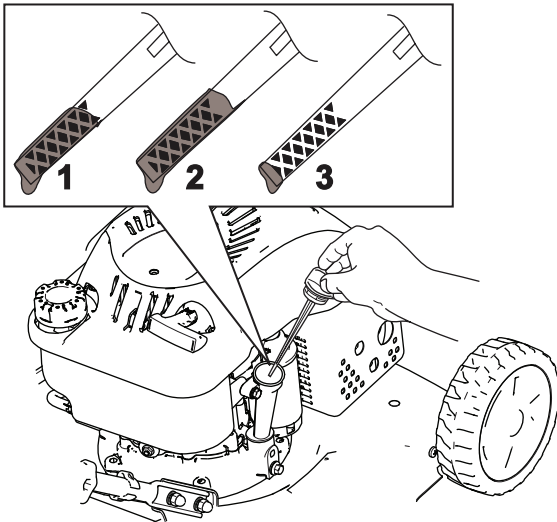


Diagram 24

g188326

1. Polno
2. Preveč
3. Premalo

4. Stroj nagnite na bok (tako da bo zračni filter na zgornji strani), da iztočite olje prek cevi za dolivanje olja ([Diagram 25](#)).

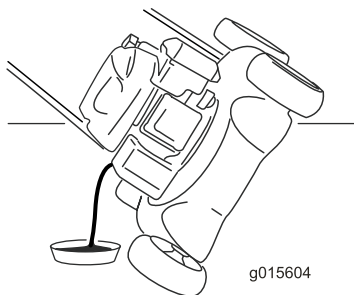


Diagram 25

g015604

g015604

5. Ko iztočite vse olje, stroj postavite nazaj v delovni položaj.
6. V cev za dolivanje olja previdno vlijte približno $\frac{3}{4}$ prostornine olja motorja.
7. Počakajte 3 minute, da se olje v motorju usede.
8. S čisto krpo obrišite merilno palico.
9. Vstavite merilno palico v cev za dolivanje, nato pa jo izvlecite.
10. Odčitajte nivo olja na merilni palici ([Diagram 25](#)).

- Če je nivo olja na merilni palici prenizek, previdno vlijte majhno količino olja v cev za polnjenje olja, počakajte 3 minute in ponovite korake od 8 do 10, dokler ne bo izmerjena raven olja na merilni palici pravilna.
- Če je nivo olja na merilni palici previsok, iztočite odvečno olje, da bo izmerjena raven olja na merilni palici pravilna.

Pomembno: Če motor zaženete, ko je raven olja v motorju prenizka ali previsoka, lahko poškodujete motor.

11. Čvrsto privijte merilno palico.
12. Olje ustrezno reciklirajte.

Zamenjava rezila

Servisni interval: Letno

Pomembno: Za pravilno namestitvev rezila potrebujete momentni ključ. Če nimate momentnega ključa ali ne želite sami izvesti tega postopka, se obrnite na pooblaščenega serviserja.

Vedno ko zmanjka goriva, preverite stanje rezila. Če je rezilo poškodovano ali razpokano, ga nemudoma zamenjajte. Če je rezilo topo ali skrhano, ga dajte nabrusiti in uravnovesiti ali pa ga zamenjajte.

⚠ OPOZORILO

Rezilo kosilnice je ostro; če se ga dotaknete se lahko hudo poškodujete.

Med servisiranjem rezila nosite rokavice.

1. Glejte [Priprava za vzdrževanje \(stran 14\)](#).
2. Stroj nagnite na bok, tako da bo čep z merilno palico na spodnji strani.
3. Rezilo podprite z leseno klado ([Diagram 26](#)).

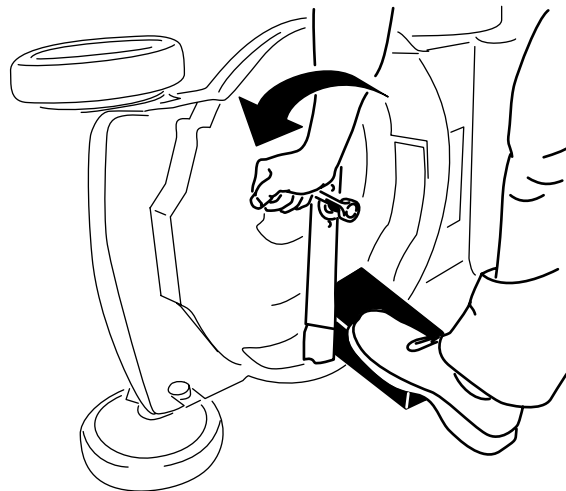


Diagram 26

g188339

4. Odstranite rezilo, spravite vse pritrdilne elemente (Diagram 26).
5. Namestite novo rezilo in vse pritrdilne elemente (Diagram 27).

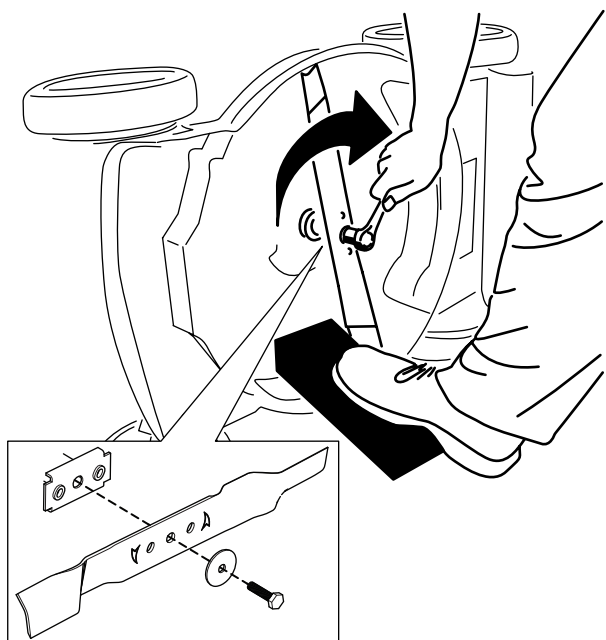
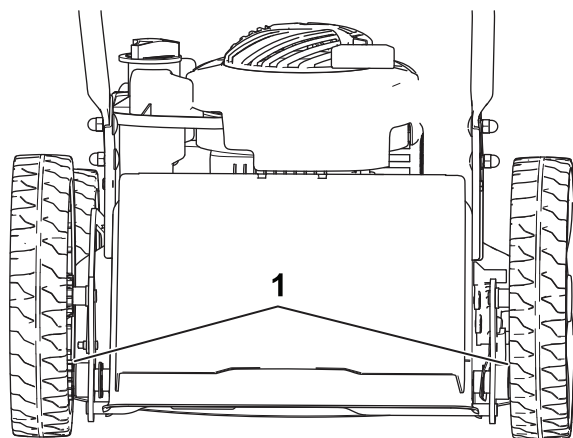


Diagram 27

g188330



g189817

Diagram 28

1. Kroglični ležaji

Pomembno: Ukrivljena dela rezila morata biti usmerjena proti ohišju kosilnice.

6. Z momentnim ključem zategnite vijak rezila z zateznim momentom 45 Nm.

Pomembno: Vijak, privit z zateznim momentom 45 Nm, je zelo močno zategnjen. Rezilo držite s kosom lesa in hkrati z vso močjo privijte vijak z nasadnim ali momentnim ključem. Ta vijak je težko preveč zategniti.

Mazanje koles

Servisni interval: Letno ali pred shranitvijo

Na kroglične ležaje vseh koles nanesite nekaj kapljic litijeve masti št. 2 (Diagram 28).

Skladiščenje

Stroj hranite v hladnem, čistem in suhem prostoru.

Priprava stroja za shranjevanje

1. Ko zadnjič v sezoni dolivate gorivo, mu dodajte stabilizator za gorivo (npr. Toro Premium Fuel Treatment).
2. Pravilno zavržite gorivo, ki ga morda niste porabili. Reciklirajte ga po lokalnih predpisih ali ga uporabite v avtomobilu.

Opomba: Glavni razlog za težek zagon motorja je staro gorivo v rezervoarju za gorivo. Goriva brez stabilizatorja ne hranite več kot 30 dni, goriva s stabilizatorjem pa ne več kot 90 dni.

3. Stroj pustite delovati, dokler ne zmanjka goriva.
4. Znova zaženite motor.
5. Pustite motor teči, dokler se ne ustavi. Motor je dovolj suh, ko ga ne morete več zagnati.
6. Odklopite kabel iz vžigalne svečke.
7. Odstranite vžigalno svečko, skozi odprtino za vžigalno svečko dolijte približno 30 ml motornega olja in nekajkrat povlecite zagonsko vrv, da se olje razporedi po valju. Tako preprečite korozijo v času zunaj sezone košnje.
8. Znova rahlo privijte vžigalno svečko.
9. Privijte vse matice in vijake.

Odstranitev stroja iz skladišča

1. Preverite vse pritrdilne elemente in jih po potrebi privijte.
2. Odstranite vžigalno svečko in hitro zavrtite motor tako, da povlečete zagonsko vrv. S tem presežno olje iztisnete iz valja.
3. Namestite vžigalno svečko in jo z momentnim ključem privijte do 20 Nm.
4. Opravite vse potrebne vzdrževalne postopke; glejte [Priprava za vzdrževanje \(stran 14\)](#).
5. Preverite nivo motornega olja; glejte [Preverjanje nivoja motornega olja \(stran 7\)](#).
6. Napolnite rezervoar za gorivo s svežim gorivom; glejte [Polnjenje rezervoarja za gorivo \(stran 7\)](#).
7. Priključite kabel vžigalne svečke.

Obvestilo o zasebnosti v Evropi

Podatki, ki jih zbira podjetje Toro

Toro Warranty Company (Toro) spoštuje vašo zasebnost. Da bi lahko obdelali vaš garancijski zahtevek in stopili v stik z vami v primeru odpoklica izdelka, vas prosimo, da nam posredujete določene osebne podatke, bodisi neposredno bodisi prek lokalnega podjetja ali prodajalca izdelkov Toro.

Garancijski sistem podjetja Toro gostuje v strežnikih v Združenih državah Amerike, kjer zakon o varstvu osebnih podatkov morda ne zagotavlja enakega varstva, kot velja v vaši državi.

ČE NAM POSREDUJETE SVOJE OSEBNE PODATKE, TO POMENI, DA SOGLAŠATE Z OBDELAVO OSEBNIH PODATKOV, KAKRŠNA JE OPISANA V TEM OBVESTILU O ZASEBNOSTI.

Kako Toro uporablja podatke

Podjetje Toro lahko uporabi vaše osebne podatke za obdelavo garancijskih zahtevkov, da stopimo v stik z vami v primeru odpoklica izdelka in za kateri koli drug namen, o katerem boste obveščeni. V zvezi s katero koli od teh dejavnosti lahko Toro deli vaše podatke s svojimi pridruženimi podjetji, trgovci ali drugimi poslovnimi partnerji. Vaših osebnih podatkov ne bomo prodali nobenemu drugemu podjetju. Pridržujemo si pravico do razkritja osebnih podatkov zaradi skladnosti z veljavnimi zakoni in zahtevami ustreznih pristojnih organov, pravičnega delovanja naših sistemov ali zaradi lastne zaščite oziroma zaščite drugih uporabnikov.

Hramba vaših osebnih podatkov

Vaše osebne podatke bomo hranili tako dolgo, kot jih bomo potrebovali za namene, za katere so bili prvotno zbrani, za druge zakonite namene (kot je skladnost s predpisi) ali kot to zahteva veljavna zakonodaja.

Zaveza podjetja Toro k varovanju vaših osebnih podatkov

Sprejeli bomo razumne previdnostne ukrepe, da zaščitimo vaše osebne podatke. Skrbimo tudi za ohranjanje točnosti in ažurnosti osebnih podatkov.

Dostop do vaših osebnih podatkov in popravki

Če želite pregledati ali popraviti svoje osebne podatke, nam pišite na elektronski naslov legal@toro.com.

Avstralski zakon o varstvu potrošnikov

Informacije za avstralske kupce v zvezi z avstralskim zakonom o varstvu potrošnikov so na voljo znotraj prodajnega paketa ali pri lokalnem prodajalcu izdelkov Toro.



Garancija podjetja Toro in garancija za zagon Toro GTS (Guaranteed to Start)

Izdelki za domačo
uporabo

Zajeti pogoji in izdelki

Družba The Toro Company in njegova pridružena družba, Toro Warranty Company, na podlagi sporazuma med njima skupaj zagotavljata popravilo spodaj navedenega izdelka Toro, če vsebuje napako v materialu ali izdelavi ali če se motor z garancijo Toro GTS (Guaranteed to Start) ne zažene ob prvem ali drugem potegu, pod pogojem, da je bilo opravljeno redno vzdrževanje, opisano v *uporabniškem priročniku*.

Naslednja časovna obdobja veljajo od dneva prvotnega nakupa:

Izdelki	Garancijski rok
Kosilnice Walk Power • Liti okrov	5 let – domača uporaba ² 90 dni – komercialna uporaba
–Motor	5 let – garancija GTS, domača uporaba ³
–Akumulator • Jekleni okrov	2 leti 2 leti – domača uporaba ² 30 dni – komercialna uporaba
–Motor	2 let – garancija GTS, domača uporaba ³
Kosilnice TimeMaster	3 leta – domača uporaba ² 90 dni – komercialna uporaba
–Motor	3 let – garancija GTS, domača uporaba ³
• Akumulator	2 leti
Električne ročne naprave in električne kosilnice Walk Power	2 leti – domača uporaba ² Ni garancije za komercialno uporabo
Vse motorne kosilnice spodaj	
–Motor	Glejte garancijo proizvajalca motorja ⁴
• Akumulator	2 leti – domača uporaba ²
• Nastavki	2 leti – domača uporaba ²
Traktorji DH za zelenico in vrt	2 leti – domača uporaba ² 30 dni – komercialna uporaba
Kosilnice in mulčerji TimeCutter	3 leta – domača uporaba ² 30 dni – komercialna uporaba
–Motor	3 leta – domača uporaba ² 2 leti ali 300 ur komercialne uporabe ⁵
TimeCutter HD	3 leta ali 300 ur ⁵
–Motor	3 leti ali 300 ur komercialne uporabe ⁵

¹Prvotni kupec je oseba, ki je prva kupila izdelek Toro.

²Domača uporaba pomeni uporabo izdelka na zemljišču, kjer stanujete. Uporaba na več kot eni lokaciji šteje za komercialno uporabo in zanjo velja garancija za komercialno uporabo.

³Garancija Toro GTS ne velja, če se izdelek uporablja v komercialne namene.

⁴Za nekatere motorje, ki se uporabljajo v izdelkih Toro, velja garancija proizvajalca motorja.

⁵Kar nastopi prej.

Garancija se lahko zavrne, če je števec delovnih ur odklopljen, spremenjen ali kaže znake nedovoljenih posegov.

Odgovornost lastnika

Svoj izdelek Toro morate vzdrževati skladno s postopki vzdrževanja, opisanimi v *uporabniškem priročniku*. Takšno redno vzdrževanje, ne glede na to, ali ga opravlja servis ali vi, izvajate na lastne stroške.

Navodila za uveljavitev garancijskega servisa

Če menite, da vaš izdelek Toro vsebuje napako v materialu ali izdelavi, naredite naslednje:

- S prodajalcem se dogovorite za popravilo izdelka. Če se iz kakršnega koli razloga ne morete obrniti na prodajalca, lahko uredite popravilo pri katerem koli pooblaščenem distributerju izdelkov Toro. Najbližjega distributerja izdelkov Toro poiščite na strani <http://www.toro.com/en-us/locator/pages/default.aspx>.
- Izdelek in dokazilo o nakupu (račun) dostavite v servisno delavnico. Če iz kakršnega koli razloga niste zadovoljni z analizo, opravljeno v servisni delavnici, ali podporo, ki vam jo zagotovijo, nam pišite na:

Toro Warranty Company
Toro Customer Care Department, RLC Division
8111 Lyndale Avenue South
Bloomington, MN 55420-1196
001-952-948-4707

Predmeti in pogoji, za katere garancija ne velja

Izrecna garancija je pri nekaterih izdelkih na voljo samo za posebni emisijski sistem in motor. Ta izrecna garancija ne pokriva naslednjega:

- Stroškov rednega vzdrževanja ali delov, kot so filtri, gorivo, maziva, menjava olja, vžigalne svečke, zračni filtri, brušenja ali zamenjave obrabljenih rezil, nastavitve kablov/priključkov, zavor ali sklopke.
- Delov, ki odpovedo zaradi normalne obrabe.
- Izdelkov in delov, ki so bili spremenjeni ali napačno uporabljeni in jih je treba zamenjati ali popraviti zaradi nezgode ali pomanjkanja ustreznega vzdrževanja.
- Stroškov prevzema in dostave.
- Popravlil in poskusov popravil, ki jih ne izvede pooblaščen servisler strojev Toro.
- Popravlil, ki so potrebna zaradi neupoštevanja priporočenih postopkov glede goriva (podrobne informacije najdete v *uporabniškem priročniku*):
 - odstranjevanja smeti iz sistema za gorivo,
 - uporabe starega goriva (starejšega od 1 meseca) ali goriva z več kot 10-odstotnim deležem etanola oziroma 15-odstotnim deležem MTBE,
 - popravlil zaradi opustitve odstranjevanja goriva pred obdobjem neuporabe, ki je daljše od enega meseca.
- Popravlil in prilagoditev zagona zaradi:
 - neupoštevanja vzdrževalnih postopkov in priporočenih postopkov glede goriva,
 - trčenja rotacijske kosilnice s trdim predmetom.
- Posebni delovni pogojev, zaradi katerih je za zagon potrebnih več potegov od dveh:
 - prvega zagona po obdobju neuporabe, ki presega tri mesece, ali po sezonskem skladiščenju,
 - zaganjanja pri nizki temperaturi, na primer zgodaj spomladi ali jeseni,
 - nepravilnega izvajanja zaganjanja – če imate težave pri zaganjanju motorja, v *uporabniškem priročniku* preverite, ali pravilno izvajate postopek zaganjanja. Tako si lahko prihranite obisk pri pooblaščenem serviserju strojev Toro.

Splošni pogoji

Za kupca velja nacionalna zakonodaja ustrezne države. Ta garancija ne omejuje pravic, ki jih kupcu zagotavlja zadevna zakonodaja.