



Count on it.

Form No. 3444-384 Rev A

Navodila za uporabo

Traktorske kosilnice Titan® X4850, X5450, XS4850 in XS5450

Model št.: 74874—Serijska št.: 400000000 in gor

Model št.: 74877—Serijska št.: 400000000 in gor

Model št.: 74887—Serijska št.: 400000000 in gor

Model št.: 74889—Serijska št.: 400000000 in gor



Izdelek je skladen z vsemi veljavnimi evropskimi direktivami; za podrobnosti glejte poseben list z izjavo o skladnosti izdelka.

Bruto ali neto navor: bruto ali neto navor motorja je laboratorijsko ocenil proizvajalec motorja skladno s standardom J1940 ali J2723 združenja avtomobilskih inženirjev (Society of Automotive Engineers, SAE). Zaradi skladnosti z varnostnimi, emisijskimi in delovnimi zahtevami je dejanska moč motorja tega razreda kosilnice bistveno manjša. Glejte dokumentacijo proizvajalca motorja, ki je priložena stroju.

Tehnične specifikacije svojega modela najdete na www.Toro.com.

Pomembno: Če stroj z motorjem Toro dlje časa neprekinjeno uporabljate na nadmorski višini nad 1500 m, morate namestiti komplet za visoko nadmorsko višino, da bo motor skladen z emisijskimi zahtevami predpisov CARB/EPA. Komplet za visoko nadmorsko višino poveča zmogljivost motorja in hkrati preprečuje onesnaženje svečk, težek zagon in večje emisije. Ko namestite komplet, ob ploščico s serijsko številko stroja namestite nalepko z oznako za visoko nadmorsko višino. Glede nakupa ustreznega kompleta za visoko nadmorsko višino se obrnite na pooblaščenega prodajalca. Če želite poiskati najbližjega prodajalca, obiščite naše spletno mesto na naslovu www.Toro.com ali pa se obrnite na našo službo za pomoč strankam, ki je navedena na izjavi o nadzoru emisij.

Če nameravate stroj znova uporabljati na višini pod 1500 m, komplet odstranite s stroja in motor nastavite nazaj na tovarniško konfiguracijo. Stroja, ki je bil prilagojen za delo na visoki nadmorski višini, ne uporabljajte na nižji nadmorski višini, saj lahko pride do pregrevanja in poškodb motorja.

Če niste prepričani, ali je bil vaš stroj prilagojen za delo na visoki nadmorski višini, preverite, ali je na njem spodnja oznaka.

NOTE: THE ENGINE ON THIS PRODUCT HAS BEEN MODIFIED FOR USE AT ABOVE 5,000 FEET ELEVATION. IF USING BELOW 5,000 FEET, IT MUST BE REVISED BACK TO ORIGINAL SPECIFICATIONS.

decal127-9363

Uvod

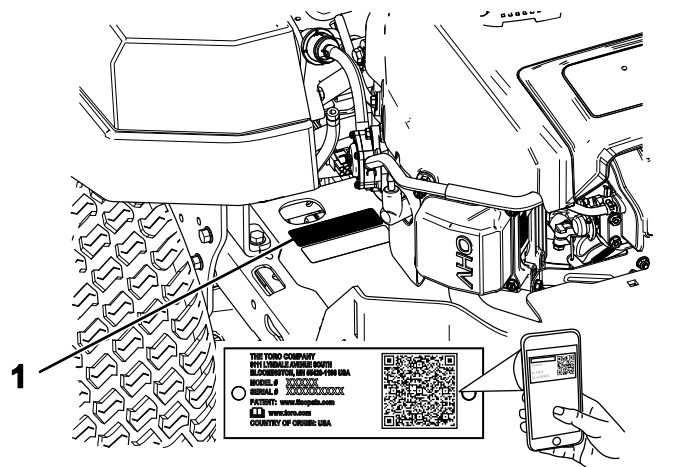
Ta stroj je traktorska kosilnica z rotacijskimi rezili, namenjena za domačo uporabo in uporabo v stanovanjskih naseljih. Stroj je primarno zasnovan za košnjo trave na dobro vzdrževanih tratih. Ni pa zasnovan za rezanje grmičevja, košnjo trave in drugih rastlin vzdolž avtocest ali za uporabo v kmetijstvu.

Podrobno preberite te informacije, da se seznanite s pravilnim upravljanjem in vzdrževanjem stroja ter preprečite telesne poškodbe in škodo na izdelku. Vi ste odgovorni za pravilno in varno upravljanje izdelka.

Če potrebujete več informacij, vključno z nasveti glede varnosti, gradivom za usposabljanje za uporabo, podatki o dodatni oprepi in pomočjo pri iskanju prodajalca oziroma želite registrirati izdelek, obiščite spletno mesto www.Toro.com.

Če potrebujete servisne storitve, originalne dele Toro ali dodatne informacije, se obrnite na pooblaščenega servisnega zastopnika oziroma službo za pomoč strankam družbe Toro, pri čemer predhodno pripravite številko modela in serijsko številko izdelka. **Diagram 1** označuje mesto številke modela in serijske številke na izdelku. Številke vpišite v ustrezna polja.

Pomembno: Do podatkov o garanciji, delih in drugih informacij o izdelku lahko dostopate tako, da z mobilno napravo odčitate QR-kodo na nalepki s serijsko številko (če je nameščena).



g297254

Diagram 1

1. Ploščica s serijsko številko in oznako modela

Serijsko številko in oznako modela zapišite v spodnje okence:

Model št.:	_____
Serijska št.:	_____

Znak varnostnega opozorila (**Diagram 2**) tako v tem priročniku kot tudi na stroju označuje pomembna varnostna opozorila, ki jih morate upoštevati, da preprečite nesreče. Ta simbol se bo pojavil ob besedah **Nevarnost**, **Opozorilo** ali **Svarilo**.

- **Nevarnost** označuje neposredno nevarnost, ki **bo** privedla do smrti ali hudih telesnih poškodb, če je ne preprečite.
- **Opozorilo** označuje morebitno nevarnost, ki **lahko** privede do smrti ali hudih telesnih poškodb, če je ne preprečite.
- **Svarilo** označuje neposredno nevarnost, ki **bi** **lahko** privedla do lažjih ali zmernih telesnih poškodb, če je ne preprečite.



Diagram 2

sa-black

1. Varnostni simbol

Za poudarjanje informacij sta v tem priročniku uporabljeni še dve drugi besedi. **Pomembno** opozarja na posebne tehnične informacije, medtem ko **Opomba** označuje informacije, ki jih morate posebej pozorno prebrati.

Vsebina

Varnost	4
Splošna varnost.....	4
Kazalnik naklona	5
Nalepke z varnostnimi opozorili in navodili	6
Pregled izdelka	12
Kontrole	12
Specifikacije	14
Pred uporabo	14
Varnost pred upravljanjem	14
Dolivanje goriva	15
Vsakodnevna vzdrževalna dela	16
Utekanje novega stroja	16
Uporaba varnostnega zapornega sistema	16
Nastavitev sedeža	17
Nastavitev vzmetenja MyRide™	17
Nastavitev stranskega izmeta	18
Med uporabo	22
Varnost med upravljanjem	22
Namestitev na upravljavčevo mesto	24
Upravljanje parkirne zavore	24
Vklon stikala za upravljanje rezil (priključne gredi).....	24
Izklop stikala za upravljanje rezil (priključne gredi).....	25
Uporaba ročice za plin	25
Uporaba vzvoda dušilne lopute	25
Upravljanje stikala na ključ.....	25
Zagon motorja	26
Ugašanje motorja	26
Uporaba ročic za nadzor vožnje	26
Vožnja stroja	27
Uporaba stranskega izmeta	28
Nastavitev višine košnje	28
Nastavitev kolesc za preprečevanje poškodb travne ruše	28
Delovni namigi	29
Po uporabi	29
Varnost po upravljanju	29
Potiskanje stroja z roko	30
Prevoz stroja	30
Vzdrževanje	32
Varnost pri vzdrževanju	32
Priporočeni urnik(i) vzdrževanja	32
Predvzdrževalni postopki	34
Odpenjanje zaves okrova kosilnice	34
Vzdrževanje motorja	34
Varnost motorja	34
Servisiranje zračnega filtra	34
Servisiranje motornega olja	36
Servisiranje vžigalne svečke	38
Čiščenje sistema hlajenja	39
Vzdrževanje sistema za gorivo	40
Zamenjava filtra dovoda goriva	40
Vzdrževanje električnega sistema	41

Varnost

Ta stroj je bil zasnovan v skladu s standardom EN ISO 5395:2013.

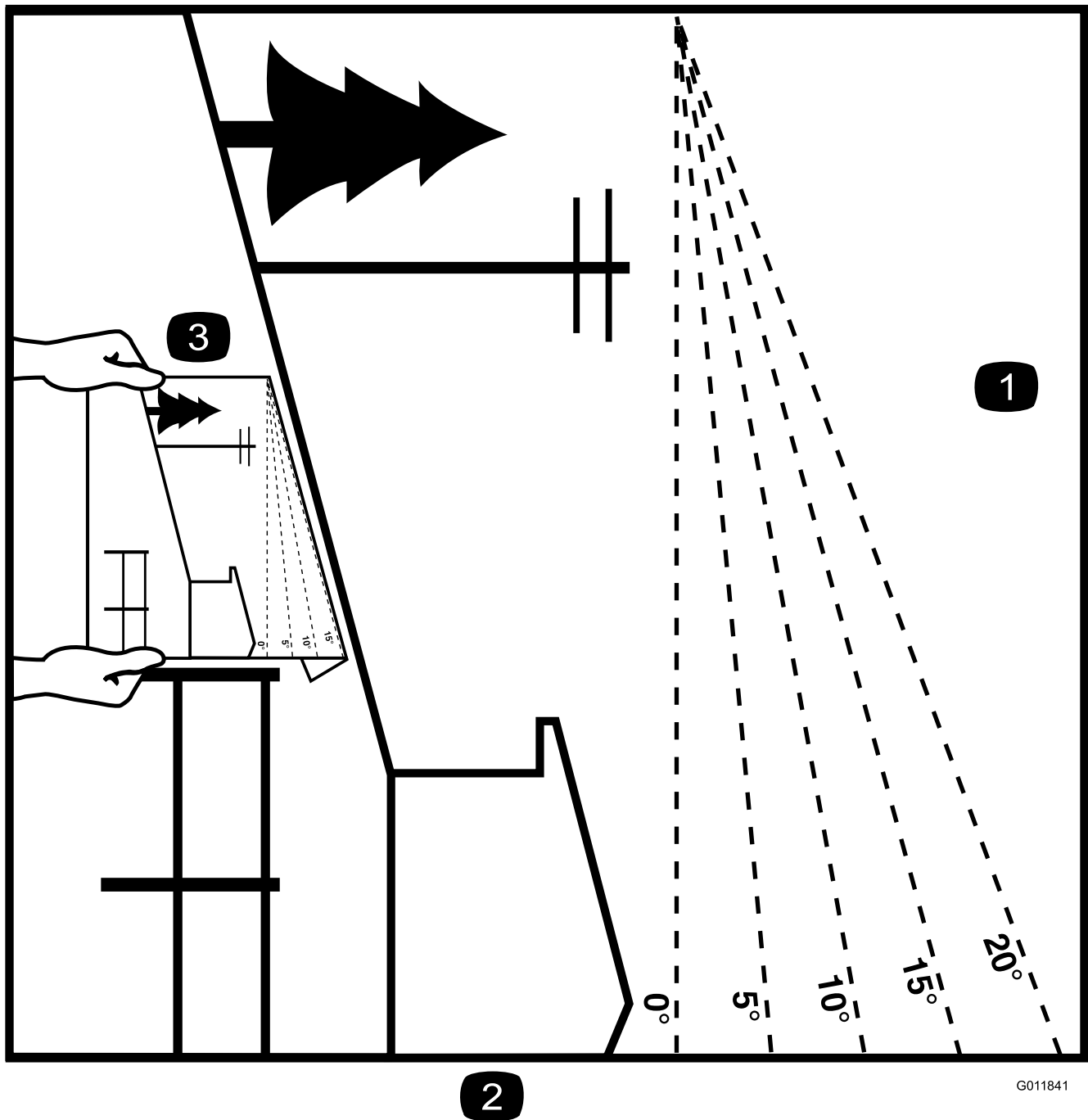
Splošna varnost

Ta izdelek lahko amputira roke in noge oziroma izvrže predmete z veliko hitrostjo. Da se izognete hudim telesnim poškodbam, vedno upoštevajte vsa varnostna navodila.

- Pred zagonom motorja morate prebrati in razumeti vsebino tega *Priročnika za upravljanje*.
- Preprečite približevanje drugih oseb in otrok.
- Otrokom ali neusposobljenim osebam ne smete dovoliti, da upravljajo ali servisirajo stroj. Stroj sme upravljati ali servisirati samo odgovorna, usposobljena in fizično zmožna oseba, ki je seznanjena z navodili za upravljanje stroja.
- Ne upravljajte stroja v bližini prepadov, jarkov, nasipov, vode ali drugih nevarnosti oziroma na naklonih, ki so večji od 15°.
- Ne postavljajte rok ali nog blizu premičnih delov stroja.
- Stroja ne smete uporabljati, če vse varnostne zaščitne naprave, varnostna stikala in ščitniki niso nameščeni in ne delujejo pravilno.
- Ugasnite motor, odstranite ključ in počakajte, da se vsi premikajoči se deli ustavijo, preden zapustite upravljalni položaj. Pustite, da se stroj ohladi, preden ga servisirate, nastavite, dotočite gorivo, očistite ali shranite.

Varnost električnega sistema	41
Servisiranje akumulatorja	41
Servisiranje varovalk	43
Vzdrževanje pogonskega sistema	44
Preverjanje tlaka v pnevmatikah	44
Vzdrževanje jermena	44
Pregled jermenov	44
Zamenjava jermena kosilnice	44
Vzdrževanje kosilnice.....	46
Varnost pri delu z rezili	46
Servisiranje rezil	46
Nastavitev višine okrova kosilnice.....	49
Odstranjevanje okrova kosilnice	50
Namestitev okrova kosilnice	51
Zamenjava usmerjevalnika trave	51
Čiščenje	53
Čiščenje vzmetenja	53
Odstranjevanje odpadkov	53
Skladiščenje	53
Varnost pri shranjevanju	53
Čiščenje in skladiščenje.....	53
Shranjevanje akumulatorja	54
Tehnične motnje	55
Opisi	57

Kazalnik naklona



G011841

g011841

Diagram 4

To stran lahko kopirate za osebno uporabo.

1. Največji naklon, pri katerem lahko stroj še vedno varno upravljate, je **15 stopinj**. Pred začetkom obratovanja uporabite to naklonsko šablono, da ugotovite naklon klanca v stopinjah. **Tega stroja ne smete upravljati na pobočjih z naklonom, ki je večji 15 stopinj**. Prepognite ob črti, ki se ujema s priporočenim naklonom.
2. Poravnajte ta rob z navpično površino, drevesom, stavbo, drogom ograje itd.
3. Primer primerjave naklona s prepognjenim robom

Nalepke z varnostnimi opozorili in navodili



Varnostne nalepke in nalepke z navodili so nameščene v bližini vseh nevarnih predelov in dobro vidne upravljavcu. Poškodovane in manjkajoče varnostne nalepke nadomestite z novimi.



decaloemmark

Oznaka proizvajalca

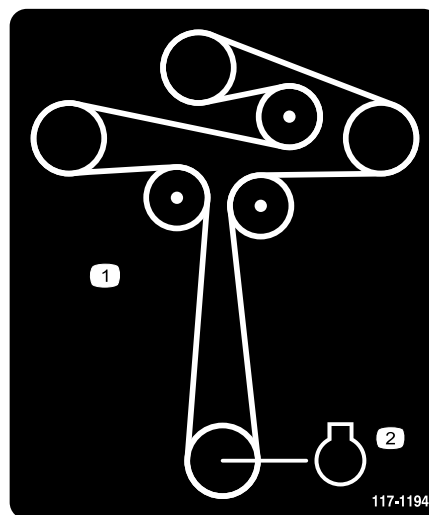
1. Ta oznaka označuje, da je rezilo del, ki ga je izdelal proizvajalec originalnega stroja.



Oznake na akumulatorjih

Na akumulatorju lahko najdete vse ali samo nekatere naslednje oznake.

- | | |
|--|--|
| 1. Nevarnost eksplozije | 6. Preprečite, da bi se nepooblaščen osebe približale akumulatorju. |
| 2. Prepovedano kajenje, približevanje z odprtim plamenom ali ognju | 7. Nosite opremo za zaščito oči; eksplozivni plini lahko povzročijo slepoto in druge poškodbe. |
| 3. Nevarnost opeklin zaradi kemikalij/jedkih tekočin | 8. Kislina iz akumulatorja lahko povzroči slepoto ali hude opekline. |
| 4. Nosite opremo za zaščito vida. | 9. Nemudoma sperite oči z vodo in hitro poiščite zdravniško pomoč. |
| 5. Preberite <i>uporabniški priročnik</i> . | 10. Vsebuje svinec; ne zavržite |

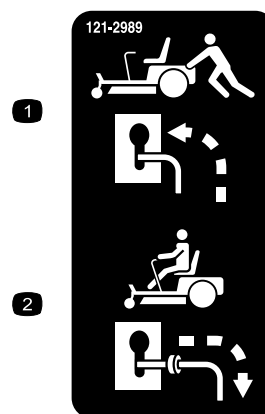


117-1194

decal117-1194

117-1194

1. Napeljava jermenov
2. Motor



121-2989

decal121-2989

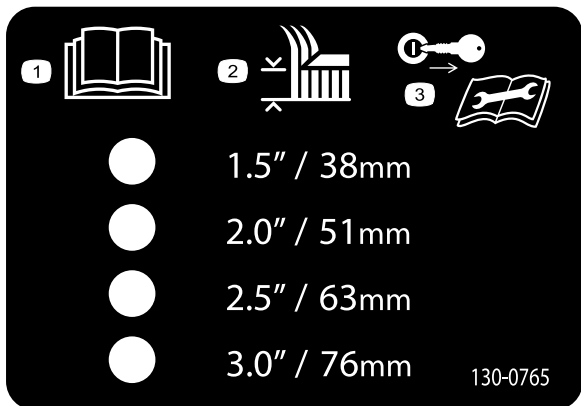
1. Položaj premostitvenega vzvoda za potiskanje stroja
2. Položaj premostitvenega vzvoda za upravljanje stroja



decal130-0731

130-0731

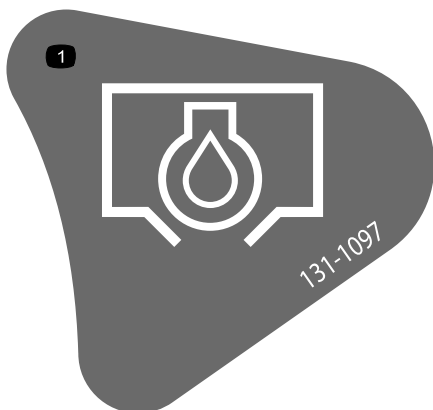
1. Opozorilo – nevarnost zaradi izmetavanja predmetov; usmerjevalnik mora biti pravilno nameščen.
2. Nevarnost ureznin na dlaneh in stopalih; rezilo kosilnice – ne približujte se premikajočim se delom.



decal130-0765

130-0765

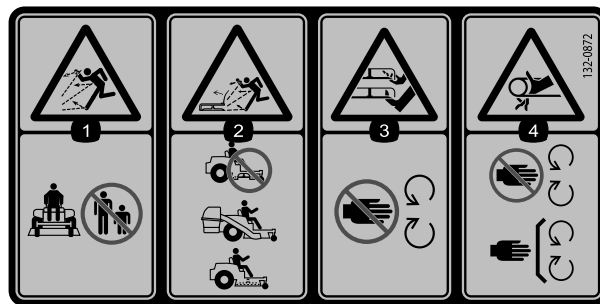
1. Preberite uporabniški priročnik.
2. Višina košnje –nastavitev
3. Pred izvajanjem vzdrževalnih del odstranite ključ.



decal131-1097

131-1097

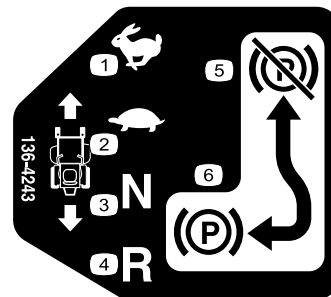
1. Odtočna odprtina za olje



decal132-0872

132-0872

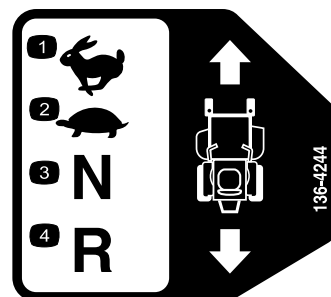
1. Nevarnost izmeta predmetov – navzoče osebe morajo biti na varni razdalji od stroja.
2. Nevarnost izmeta predmetov, dvignjena loputa – ne uporabljajte stroja z odprtim okrovom kosilnice uporabite zbiralni sistem ali usmerjevalno loputo.
3. Nevarnost hudih poškodb rok in nog – ne približujte se premikajočim se delom.
4. Nevarnost ujetja – ne približujte se premikajočim se delom, vsi ščitniki in varovala morajo biti pravilno nameščeni.



decal136-4243

136-4243

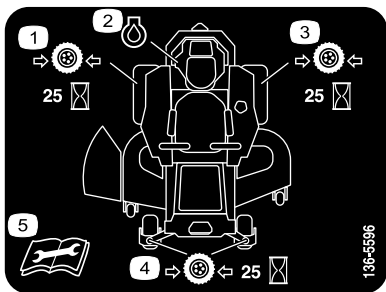
1. Hitro
2. Počasi
3. Nevtralni položaj
4. Vzvratno
5. Parkirna zavora je izklopljena
6. Parkirna zavora je vklopljena



decal136-4244

136-4244

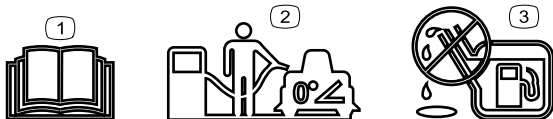
1. Hitro
2. Počasi
3. Nevtralni položaj
4. Vzvratno



decal136-5596

136-5596

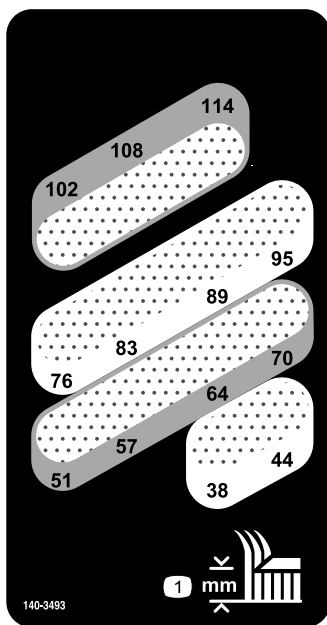
1. Tlak v pnevmatikah preverite na vsakih 25 delovnih ur.
2. Motorno olje
3. Tlak v pnevmatikah preverite na vsakih 25 delovnih ur.
4. Tlak v pnevmatikah preverite na vsakih 25 delovnih ur.
5. Pred izvajanjem vzdrževalnih del preberite uporabniški priročnik.



decal138-2456

138-2456

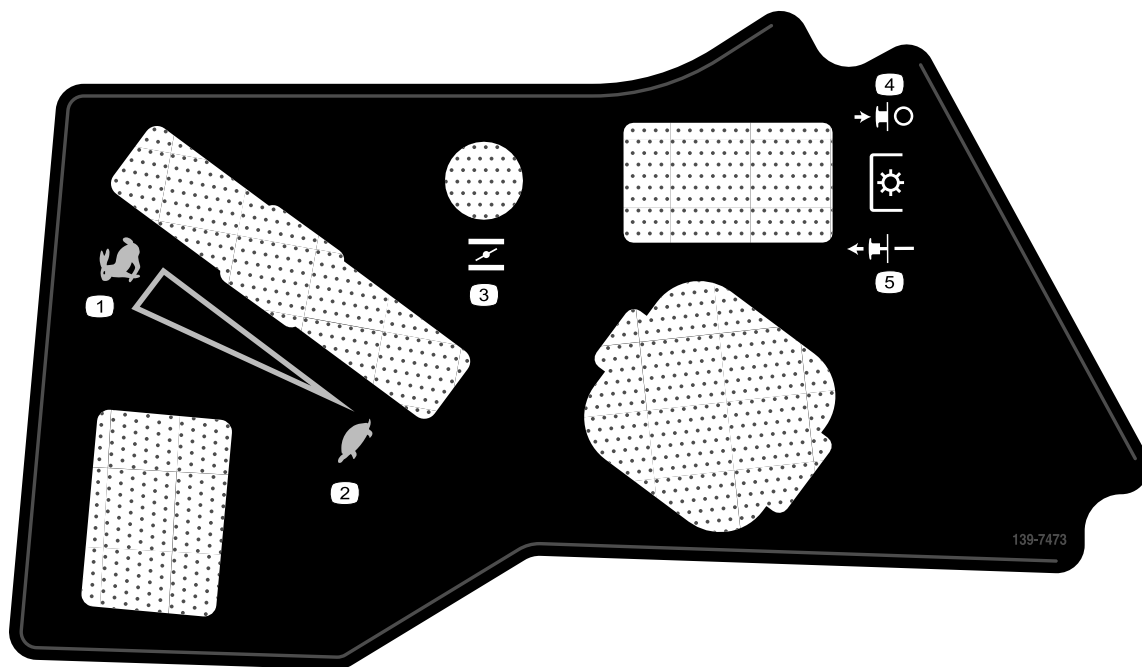
1. Preberite *Priročnik za upravljanje*.
2. Če želite napolniti rezervoar za gorivo, stroj parkirajte na ravni površini.
3. Rezervoar za gorivo ne sme biti prenapolnjen.



decal140-3493

140-3493

1. Višina košnje (mm)

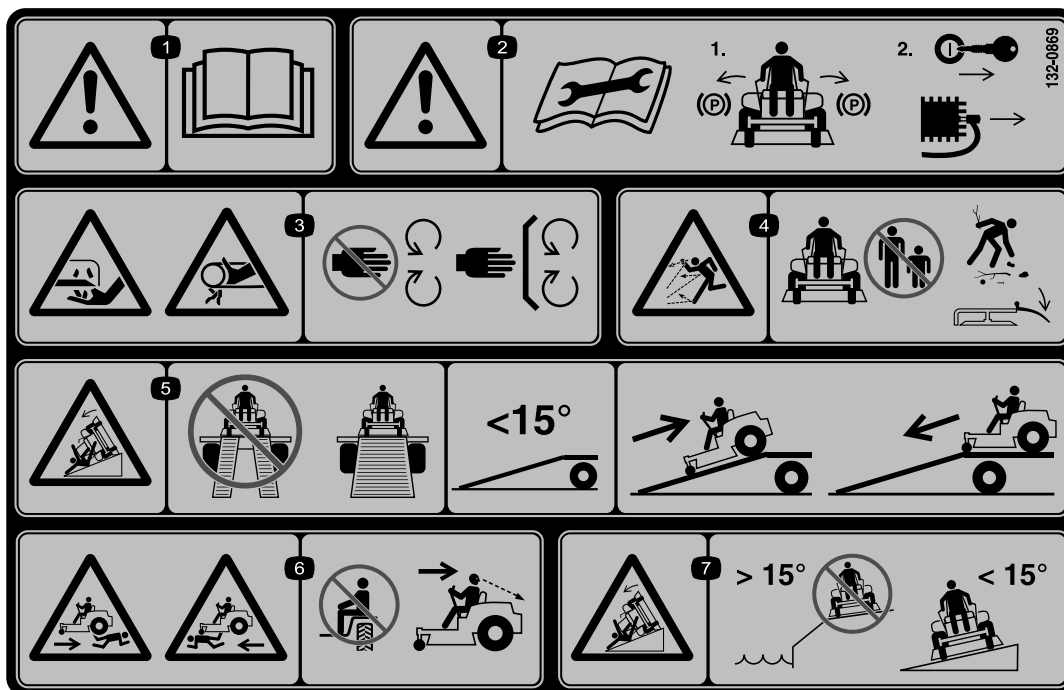


139-7473

decal139-7473

1. Hitro
2. Počasi
3. Dušilna loputa
4. Izklop priključne gredi
5. Vkllop priključne gredi

Nalepka 132-0869 je samo na modelih z vzmetenjem MyRide.



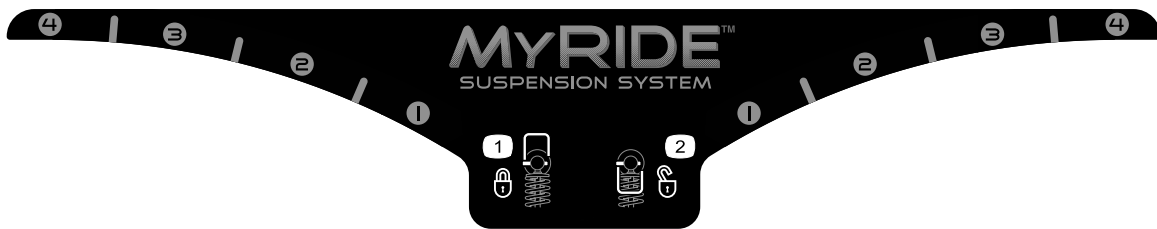
132-0869

decal132-0869

Opomba: Ta stroj je skladen z industrijskimi standardi in je opravil test stabilnosti v statičnih bočnih in vzdolžnih testih z največjim priporočenim naklonom, navedenim na nalepki. Preverite navodila za upravljanje stroja na strminah v *Priročniku za upravljanje* ter pogoje, v katerih boste upravljali stroj, da ugotovite, ali lahko stroj upravljate v pogojih, ki so prisotni ta dan in na tem mestu. Če se teren spremeni, se lahko spremeni tudi upravljanje stroja na pobočju.

1. Opozorilo – preberite uporabniški priročnik.
2. Opozorilo – pred izvajanjem vzdrževanja preberite uporabniški priročnik. Zategnite parkirno zavoro, odstranite ključ in odklopite svečko.
3. Nevarnost ureznin/amputacije okončin na rezilih kosilnice; nevarnost zapletanja rok v jermen; ne približujte se premikajočim se delom, vsi ščitniki in varovala morajo biti na svojem mestu.
4. Nevarnost izmeta predmetov – ne dovolite, da se navzoče osebe približajo stroju; pred uporabo stroja poberite trde predmete s tal; usmerjevalnik mora biti pravilno nameščen.
5. Nevarnost prevrnitve – pri natovarjanju na prikolico ne uporabljajte dvodelnih ramp; uporabite enodelno rampo, ki je dovolj široka za stroj in omogoča postavitev z naklonom manj kot 15° . Na prikolico zapeljite vzvratno po rampi, s prikolice pa naprej.
6. Nevarnost ujetja pod vozilo – ne prevažajte potnikov; pogledjte nazaj, preden zapeljete vzvratno.
7. Nevarnost prevrnitve – stroja ne puščajte blizu prepadov ali pobočij z naklonom, večjim od 15° . Stroj upravljajte le na pobočju, ki je položnejši od 15° .

Nalepka 133-5198 je samo na modelih z vzmetenjem MyRide.



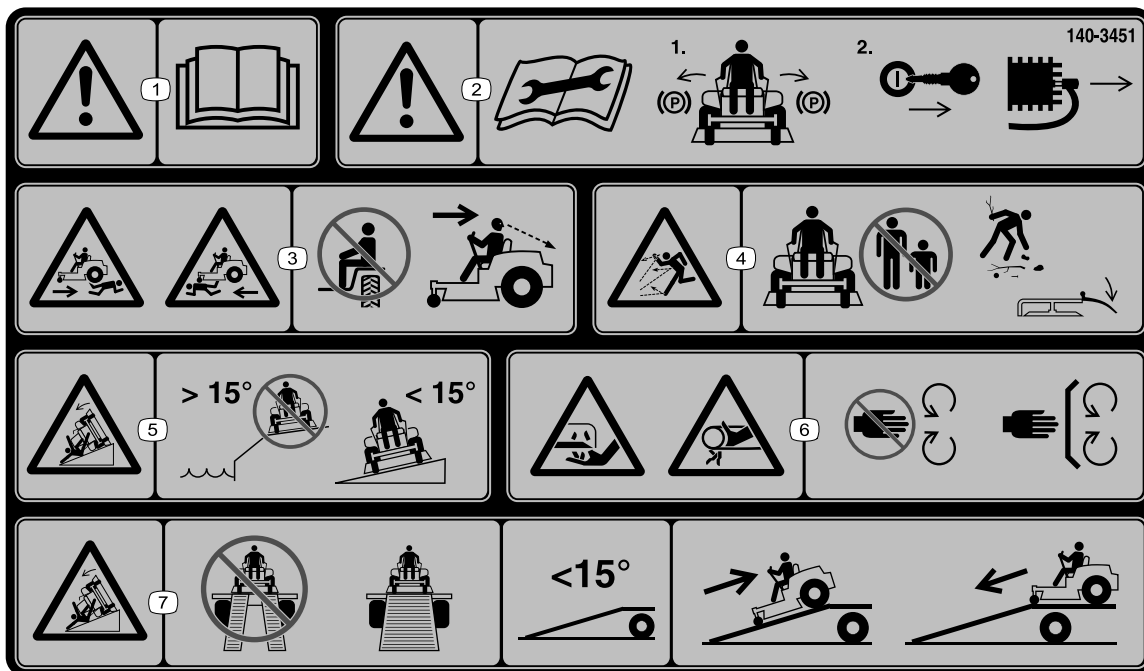
133-5198

decal133-5198

1. Odmikalo je zaklenjeno

2. Odmikalo je odklenjeno

Nalepka 140-3451 je samo na modelih brez vzmetenja MyRide.



140-3451

decal140-3451

Opomba: Ta stroj je skladen z industrijskimi standardi in je opravlil test stabilnosti v statičnih bočnih in vzdolžnih testih z največjim priporočenim naklonom, navedenim na nalepki. Preverite navodila za upravljanje stroja na strminah v *Priročniku za upravljanje* ter pogoje, v katerih boste upravljali stroj, da ugotovite, ali lahko stroj upravljate v pogojih, ki so prisotni ta dan in na tem mestu. Če se teren spremeni, se lahko spremeni tudi upravljanje stroja na pobočju.

1. Opozorilo – preberite *uporabniški priročnik*.
2. Opozorilo – pred izvajanjem vzdrževalnih del preberite *uporabniški priročnik*; ročico za nadzor vlečnega pogona prestavite v parkirni položaj, odstranite ključ in odklopite svečko.
3. Nevarnost ujetja pod vozilo – ne prevažajte potnikov; poglejte nazaj, preden zapeljete vzvratno.
4. Nevarnost izmeta predmetov – ne dovolite, da se navzoče osebe približajo stroju; pred košnjo poberte trde predmete s tal; usmerjevalnik mora biti pravilno nameščen.
5. Nevarnost prevrnitve – stroja ne uporabljajte blizu prepadov ali pobočij z naklonom, večjim od 15°. Stroj uporabljajte le na pobočjih z naklonom, manjšim od 15°.
6. Nevarnost urenin/amputacije rok na rezilih kosilnice; nevarnost zapletanja rok v jermen; ne približujte se premikajočim se delom, vsi ščitniki in varovala morajo biti na svojem mestu.
7. Nevarnost prevrnitve – pri natovarjanju na prikolico ne uporabljajte dvodelnih ramp; uporabite enodelno rampo, ki je dovolj široka za stroj in omogoča postavitev z naklonom manj kot 15°. Na prikolico (po rampi) zapeljite vzvratno, s prikolice pa naprej.

Pregled izdelka

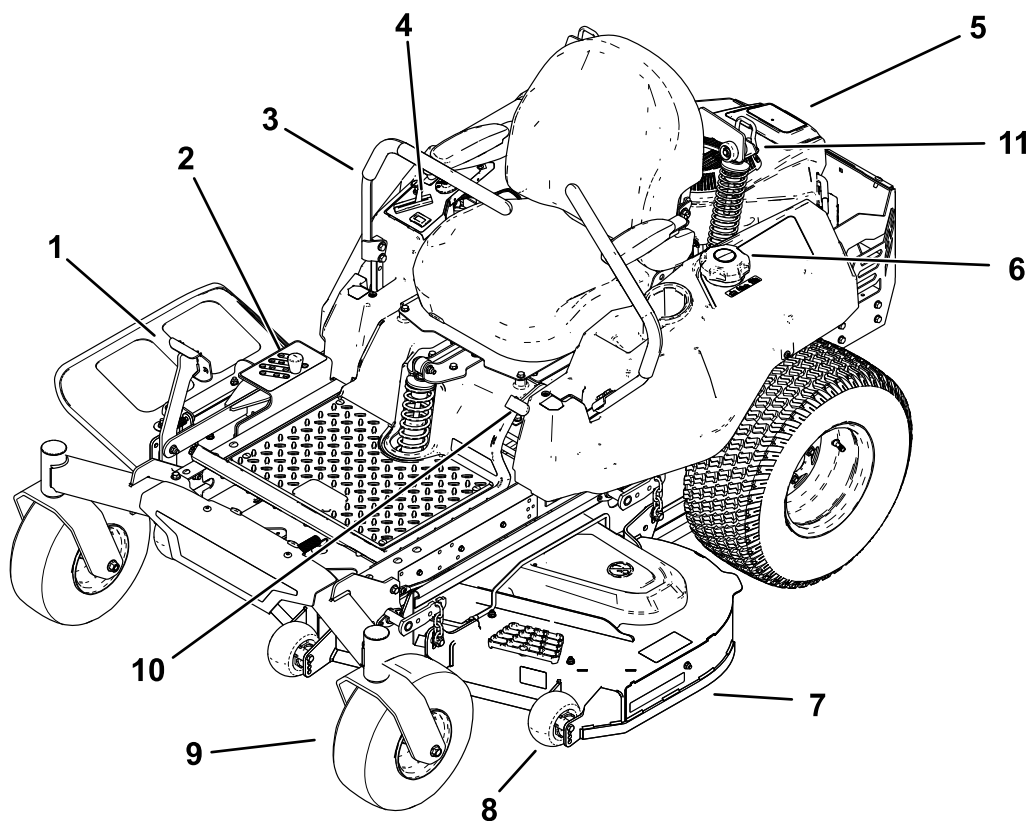


Diagram 5

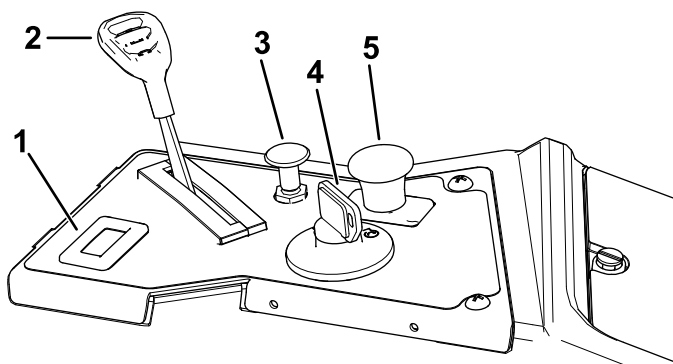
g303937

- | | | | |
|--------------------------------------|------------------------|---|--|
| 1. Stopalka za dvig okrova | 4. Krmilni elementi | 7. Okrov kosilnice | 10. Ročica parkirne zavore |
| 2. Zatič za nastavitev višine košnje | 5. Motor | 8. Kolesce za preprečevanje poškodb travne ruše | 11. Sistem vzmetenja MyRide™ (samo stroji z oznako MyRide) |
| 3. Ročica za nadzor vožnje | 6. Pokrovček za gorivo | 9. Samosledno kolo | |

Kontrole

Pred zagonom motorja in upravljanjem se seznanite s krmilnimi elementi stroja, ki jih prikazujeta [Diagram 6](#) in [Diagram 7](#).

Nadzorna plošča



g297595

Diagram 6

- | | |
|-------------------------|---|
| 1. Merilnik delovnih ur | 4. Stikalo za vžig na ključ |
| 2. Ročica za plin | 5. Stikalo za upravljanje rezil (priključna gred) |
| 3. Vzvod dušilne lopute | |

Merilnik goriva

Merilnik goriva prikazuje količino goriva v rezervoarju (Diagram 7).

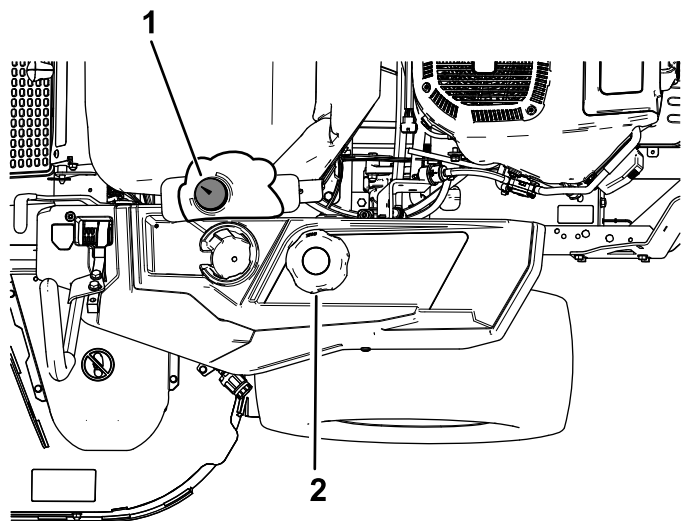


Diagram 7

1. Merilnik goriva

2. Pokrovček rezervoarja za gorivo

Ročica za plin

Ročica za plin omogoča upravljanje hitrosti motorja z brezstopenjsko nastavitvijo od POČASI do HITRO (Diagram 6).

Vzvod dušilne lopute

Pri zagonu hladnega motorja uporabljajte vzvod dušilne lopute (Diagram 6).

Merilnik delovnih ur

Merilnik delovnih ur beleži število ur obratovanja motorja. Deluje, ko motor teče. Te čase uporabite za načrtovanje rednega vzdrževanja (Diagram 6).

Ročice za nadzor vožnje

Za vožnjo stroja naprej, vzvratno in zavijanje v vse smeri uporabite ročice za nadzor vožnje (Diagram 5).

Neutralni zaklenjeni položaj

Preden zapustite stroj, premaknite ročici za nadzor vožnje navzven v NEUTRALNI ZAKLENJENI položaj (Diagram 32). Ko zaustavite stroj ali ga pustite nenadzorovanega, ročici za nadzor vožnje vedno prestavite v NEUTRALNI ZAKLENJENI položaj.

Ročica parkirne zavore

Ročica parkirne zavore je na levi strani konzole (Diagram 5). Ročica parkirne zavore aktivira parkirno zavoro na pogonskih kolesih.

Če želite aktivirati parkirno zavoro, povlecite ročico, tako da se zatakne v zarezo.

Sprostite jo tako, da jo izvlečete iz zareze proti sebi in jo potisnete navzdol.

Sistem dviganja okrova s stopalkami

Sistem dviganja okrova s stopalkami omogoča spuščanje in dviganje okrova iz sedečega položaja. S stopalko lahko na kratko dvignete okrov, da se izognete oviram. (Diagram 5).

Stikalo za vžig na ključ

Stikalo na ključ, ki omogoča zagon in ugašanje motorja, ima 3 položaje: IZKLOP, KONTAKT in ZAGON (Diagram 6). Glejte Zagon motorja (stran 26).

Stikalo za upravljanje rezil (priključna gred)

Stikalo za upravljanje rezil, označen s simbolom priključne gredi (odjema moči), omogoča vklop in izklop odjema moči za pogon rezil kosilnice (Diagram 6).

Zatič za nastavitev višine košnje

Zatič za nastavitev višine košnje se skupaj s stopalko uporablja za nastavitev okrova kosilnice na določeno višino košnje. Višino košnje nastavite, ko s strojem ne kosite (Diagram 5).

Delovni priključki/dodatna oprema

Za povečanje in razširitev zmogljivosti stroja podjetje Toro ponuja širok nabor odobrenih delovnih priključkov in dodatne opreme. Za seznam odobrenih priključkov in dodatne opreme se obrnite na pooblaščenega serviserja ali pooblaščenega distributerja strojev Toro oziroma obiščite www.Toro.com.

Če želite zagotoviti optimalno delovanje in ohraniti veljavnost varnostnega certifikata stroja, uporabljajte izključno originalne nadomestne dele in dodatno opremo Toro. Uporaba nadomestnih delov in dodatne opreme drugih proizvajalcev je lahko nevarna in lahko privede do razveljavitve garancije.

Specifikacije

Tehnični podatki in zasnova se lahko spremenijo brez predhodnega obvestila.

	122-cm okrov kosilnice	137-cm okrov kosilnice	152-cm okrov kosilnice
Širina košnje	122 cm	137 cm	152 cm
Širina s spuščnim usmerjevalnikom	163 cm	178 cm	193 cm
Širina z dvignjenim usmerjevalnikom	140 cm	155 cm	170 cm
Dolžina	206 cm	206 cm	206 cm
Višina	122 cm	122 cm	122 cm
Masa	356 kg	363 kg	370 kg

Delovanje

Opomba: Ugotovite, katera stran je leva in katera desna, gledano s položaja za upravljanje stroja.

Pred uporabo

Varnost pred upravljanjem

Splošna varnost

- Otrokom ali neusposobljenim osebam ne smete dovoliti, da upravljajo ali servisirajo stroj. Lokalni predpisi lahko omejujejo starost upravljavca. Za usposabljanje vseh upravljavcev in mehanikov je odgovoren lastnik.
- Preverite območje, kjer boste uporabljali stroj, in odstranite vse predmete, ki bi lahko ovirali delovanje stroja ali ki jih lahko stroj izvrže.
- Seznanite se s postopki za varno upravljanje opreme, krmilnimi elementi za upravljavca in varnostnimi oznakami.
- Preverite, ali so nadzorni mehanizmi za zaznavanje prisotnosti upravljavca, varnostna stikala in ščitniki nameščeni in delujejo pravilno. Ne upravljajte stroja, če ti deli ne delujejo pravilno.
- Ugasnite motor, odstranite ključ in počakajte, da se vsi premikajoči se deli ustavijo, preden zapustite upravljavčev položaj. Pustite, da se stroj ohladi, preden ga servisirate, nastavite, dotočite gorivo, očistite ali shranite.
- Pred košenjem vedno preglejte stroj in se prepričajte, da so rezalni sklopi brezhlebni.
- Preverite teren, da ugotovite primernost opreme in katere priključke ali dodatno opremo potrebujete za pravilno in varno upravljanje stroja.
- Nosite primerna oblačila, vključno z zaščitnimi očali, dolgimi hlačami, delovnimi čevlji z nedrsečim podplatom in zaščito za sluh. Spnite dolge lase in ne nosite ohlapnih oblek ali ohlapnega nakita.
- Na stroju ne prevažajte potnikov.
- Ne dovolite drugim osebam ter domačim živalim, da bi se približali stroju med delovanjem. Če se kdor koli približa stroju, zaustavite stroj in priključke.
- Stroja ne smete uporabljati, če niso pravilno nameščeni in delujoči vsi ščitniki in varovala, na primer usmerjevalniki in celoten zbiralnik trave. Po potrebi zamenjajte obrabljene ali okvarjene dele.

Varnost pri ravnanju z gorivom

- Gorivo je zelo vnetljivo in eksplozivno. Požar ali eksplozija zaradi goriva ima lahko hude posledice

za vas in druge osebe v bližini, kot so opekline in premoženjska škoda.

- Da bi preprečili vžig goriva zaradi statične razelektritve, pred polnjenjem postavite posodo in/ali stroj na tla, ne na vozilo ali na predmet.
- Dolivanje goriva v rezervoar za gorivo opravite na prostem, ko je motor ohlajen. Pobrišite razlito gorivo.
- Ne rokujte z gorivom, kadar kadite oziroma v bližini odprtega ognja ali isker.
- Ne odstranjajte pokrovčka za gorivo oziroma ne dolivajte goriva v rezervoar za gorivo, ko motor teče ali ko je vroč.
- Če polijete gorivo, ne poskušajte zagnati motorja. Pazite, da ne bi kako povzročili vžiga, dokler se hlapi goriva ne razkadijo.
- Gorivo hranite v odobrenih posodah in izven dosega otrok.
- Gorivo je škodljivo ali celo smrtno nevarno, če ga zaužijete. Dolgotrajna izpostavljenost hlapom lahko povzroči hude telesne poškodbe in bolezni.
 - Izogibajte se daljšemu vdihavanju hlapov.
 - Z rokami in obrazu se ne približujte pištoli in odprtini za dolivanje goriva.
 - Preprečite stik goriva z očmi in kožo.
- Stroja ali posode za gorivo ne smete shranjevati, kjer so lahko prisotni odprti plamen, iskra ali pilotni plamen iz naprav, kot so na primer grelec za vodo ali drugi podobni gospodinjski aparati.
- Posod ne smete nikoli polniti v vozilu ali na tovornjaku ali na prikolici, ki ima keson s plastično oblogo. Pred dolivanjem posode vedno postavite na tla, stran od vozila.
- Odstranite opremo s tovornjaka ali prikolice in dolijte gorivo na tleh. Če to ni možno, je bolje, da opravite dolivanje s prenosno posodo, namesto s pištolo za dolivanje goriva.
- Ne upravljajte stroja, če celotni izpušni sistem ni nameščen in če ne deluje pravilno.
- Pištola za dolivanje goriva mora biti vedno v stiku z robom odprtine nastavka rezervoarja za gorivo ali odprtine posode za gorivo, dokler dolivanje goriva ni končano. Ne uporabljate naprave za odpiranje pištole.
- Če gorivo polijete po svojih oblačilih, si jih takoj preoblecite.
- Rezervoar za gorivo ne sme biti prenapolnjen. Namestite pokrovček nastavka rezervoarja za gorivo in ga dobro privijte.
- Očistite travo in druge ostanke iz rezalne enote, glušnika, pogonov, lovilnika in motornega prostora, da zmanjšate možnost za požar. Počistite razlito olje ali gorivo.

Dolivanje goriva

Priporočeno gorivo

- Zaradi boljšega delovanja uporabljajte samo čist, svež (star manj kot 30 dni), neosvinčen bencin z oktanskim številom 87 ali več (metoda ocenjevanja (R + M)/2).
- **Etanol:** dovoljena je mešanica bencina z največ 10 % prostorninskim deležem etanola (gasohol) ali s 15 % MTBE-ja (metilterciarnega-butiletra). Etanol in MTBE nista ista snov. Bencin s 15 % prostorninskim deležem etanola (E15) ni odobren za uporabo. **Ne uporabljajte bencina, ki vsebuje več kot 10 % prostorninski delež etanola**, npr. mešanice E15 (ki vsebuje 15 % etanola), E20 (ki vsebuje 20 % etanola) ali E85 (ki vsebuje do 85 % etanola). Uporaba neodobrenega goriva lahko povzroči težave v delovanju in/ali poškodbe motorja, ki jih garancija morda ne krije.
- **Ne** uporabljajte bencina, ki vsebuje metanol.
- **Ne** shranjujte goriva v rezervoarju ali posodah za gorivo čez zimo, razen če uporabite stabilizator goriva.
- Bencinu **ne** dodajajte olja.

Uporaba stabilizatorja/dodatka za obstojnost goriva

Za daljše ohranjanje svežine goriva uporabljajte stabilizator/dodatek za obstojnost goriva, ki omogoča daljšo uporabnost goriva, če ga uporabljate po navodilih proizvajalca.

Pomembno: Ne uporabljajte dodatkov za gorivo, ki vsebujejo metanol ali etanol.

Gorivu dodajte ustrezno količino stabilizatorja/dodatka za obstojnost goriva, kot to priporoča proizvajalec stabilizatorja za gorivo.

Polnjenje rezervoarja za gorivo

1. Parkirajte stroj na ravni površini.
2. Vklopite parkirno zavoro.
3. Ugasnite motor in odstranite ključ.
4. Očistite predel okrog pokrovčka rezervoarja za gorivo.
5. Napolnite rezervoar za gorivo do oznake polnega rezervoarja na merilniku ([Diagram 8](#)).

Opomba: Rezervoarja za gorivo ne smete napolniti do konca. Prazen prostor v rezervoarju omogoča raztezanje goriva.

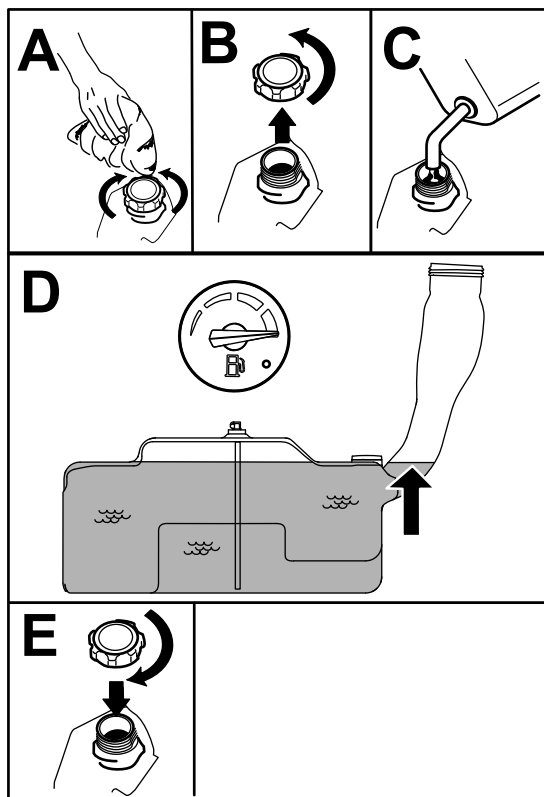


Diagram 8

g197123

Vsakodnevna vzdrževalna dela

Vsak dan morate pred zagonom stroja opraviti vzdrževalna dela po vsaki uporabi/za vsak dan, ki so navedena v [Vzdrževanje \(stran 32\)](#).

Utekanje novega stroja

Nov motor potrebuje nekaj časa, da razvije polno moč. Nov okrov kosilnice in pogonski sistem imata večje trenje, kar dodatno obremeni motor. Utekanje novega stroja izvajajte od 40 do 50, da omogočite, da zagotovite polno moč in učinkovito delovanje stroja.

Uporaba varnostnega zapornega sistema

⚠ OPOZORILO

Če so varnostna zaporna stikala odklopljena ali poškodovana, lahko stroj začne delovati nepričakovano, kar lahko povzroči telesne poškodbe.

- Ne posegajte v zaporna stikala.
- Vsak dan preverite delovanje zapornih stikal in pred začetkom upravljanja stroja zamenjajte vsa poškodovana stikala.

Opis delovanja varnostnega zapornega sistema

Varnostni zaporni sistem je zasnovan za preprečevanje zagona motorja razen v naslednjih primerih:

- Stikalo za upravljanje rezil (priključne gredi) je izklopljeno.
- Ročice za nadzor vožnje so v NEVTRALNEM ZAKLENJENEM POLOŽAJU.
- Parkirna zavora je vklopljena.

Varnostni zaporni sistem je zasnovan tako, da zaustavi motor, če ročici za nadzor vožnje nista v NEVTRALNEM ZAKLENJENEM položaju, ko vstanete s sedeža.

Preizkušanje varnostnega zapornega sistema

Servisni interval: Pred vsako uporabo ali dnevno

Pred vsako uporabo stroja preizkusite delovanje varnostnega zapornega sistema. Če varnostni sistem ne deluje, kot je opisano spodaj, se za popravilo varnostnega sistema takoj obrnite na pooblaščenega serviserja.

1. Usedite se na sedež, vklopite parkirno zavoro in premaknite stikalo za upravljanje rezil (priključne gredi) v položaj VKLOP. Poskusite zagnati motor; motor se ne bi smel zagnati.
2. Usedite se na sedež, vklopite parkirno zavoro in premaknite stikalo za upravljanje rezil (priključne gredi) v položaj IZKLOP. Premaknite katero koli ročico za nadzor vožnje (iz NEVTRALNEGA ZAKLENJENEGA POLOŽAJA). Poskusite zagnati motor; motor se ne bi smel zagnati. Postopek ponovite za drugo nadzorno ročico.
3. Usedite se na sedež, vklopite parkirno zavoro in premaknite stikalo za nadzor rezil (priključne gredi) v položaj za IZKLOP ter pustite, da se

ročice za vožnjo vrnejo v NEVTRALNI ZAKLENJENI položaj. Zaženite motor. Medtem ko motor teče, sprostite parkirno zavoro, vklopite stikalo za nadzor rezil (priključne gredi) in se malce dvignite s sedeža. Motor bi moral ugasniti.

4. Usedite se na sedež, vklopite parkirno zavoro in premaknite stikalo za nadzor rezil (priključne gredi) v položaj za IZKLOP ter pustite, da se ročice za vožnjo vrnejo v NEVTRALNI ZAKLENJENI položaj. Zaženite motor. Ko motor teče, premaknite eno od ročic za nadzor vožnje v sredinski položaj, nato pa jo pomaknite naprej ali nazaj. Motor bi moral ugasniti. Postopek ponovite še z drugo ročico za nadzor vožnje.
5. Usedite se na sedež, izklopite parkirno zavoro in premaknite stikalo za nadzor rezil (priključne gredi) v položaj za IZKLOP ter pustite, da se ročice za vožnjo vrnejo v NEVTRALNI ZAKLENJENI položaj. Poskusite zagnati motor; motor se ne bi smel zagnati.

Nastavitev sedeža

Sedež lahko premikate naprej in nazaj. Sedež postavite v položaj, v katerem boste najlažje in najudobneje upravljali stroj (Diagram 9).

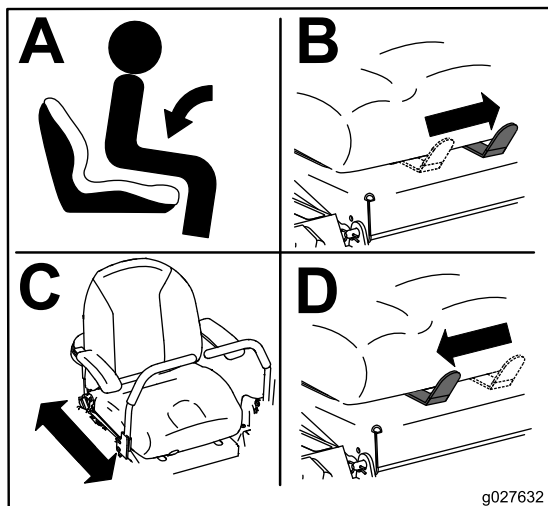


Diagram 9

Nastavitev vzmetenja MyRide™

Samo stroji z vzmetenjem MyRide™

Vzmetenje MyRide™ je prilagodljivo, da tako zagotovi mirno in udobno vožnjo. Nastavitev sklopa zadnjih vzmeti in s tem sistema vzmetenja je hitra in preprosta. Vzmetenje namestite v najbolj udoben položaj (Diagram 10 in Diagram 11).

Reže za nastavitev zadnjih vzmeti imajo zatične lege za lažjo nastavitev položaja. Položaj zadnjih vzmeti lahko nastavite kjer koli na reži, ne samo v zatičnih položajih.

Naslednja slika prikazuje položaj za mehko ali trdo vzmetenje in za različne zatične položaje (Diagram 10).

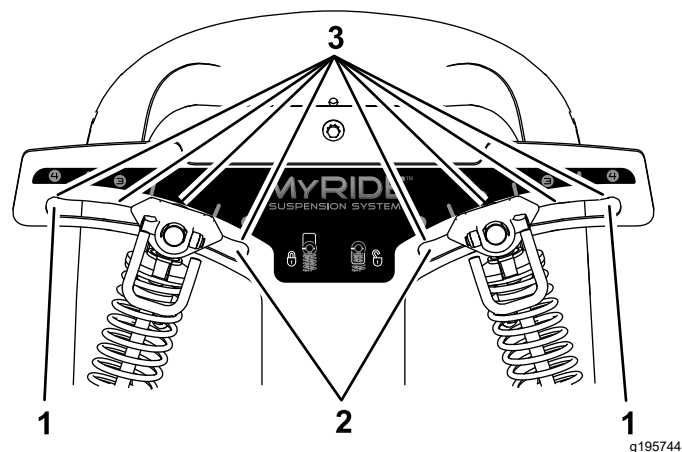
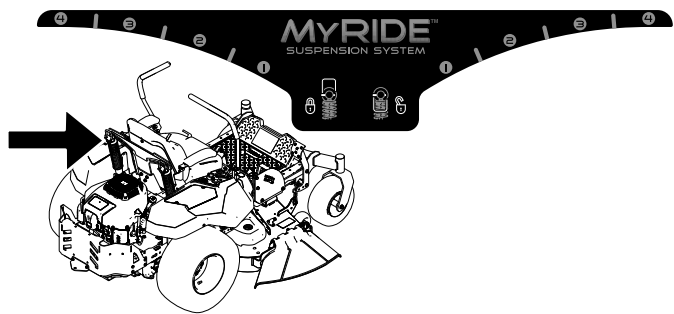


Diagram 10

1. Najtrši položaj
2. Najmehkejši položaj
3. Zatiki v režah

Opomba: Leva in desna zadnja vzmet morata obvezno biti nameščeni v enakih položajih.



g195746

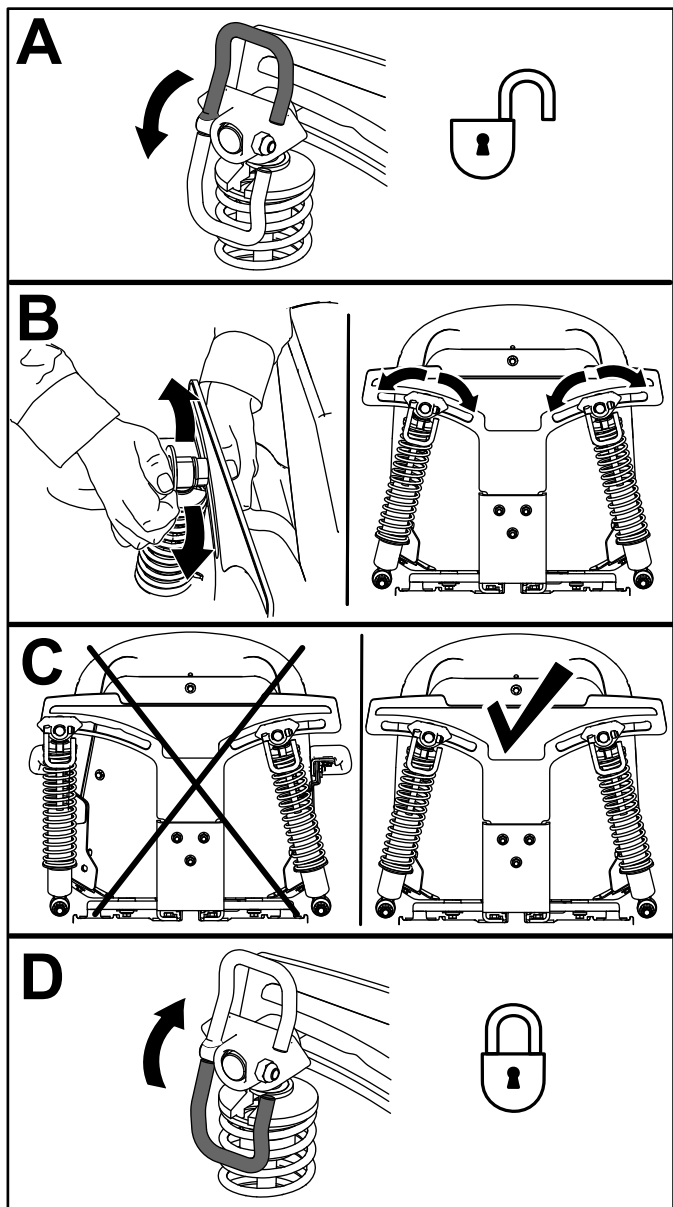


Diagram 11

g195745

Nastavitev stranskega izmeta

Okrov in rezila kosilnice, ki so dobavljeni s strojem, so zasnovani za optimalno mulčenje in uporabo stranskega izmeta.

Pritrdilne elemente namestite v iste luknje v okrovu, iz katerih ste jih odstranili. Tako zaprete vse luknje na okrovu kosilnice.

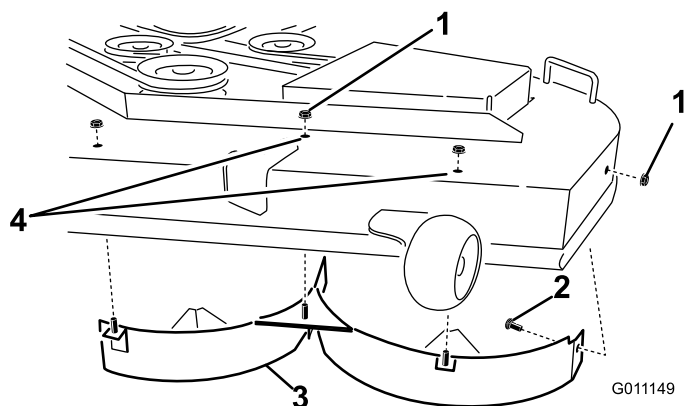
⚠ OPOZORILO

Če so na stroju odprtine, boste vi in navzoče osebe izpostavljeni izmetu trdih, predmetov, ki lahko povzročijo poškodbe.

- Stroja ne uporabljate, če v kateri od odprtin na stroju ni nameščena ustrezna oprema.
- Ko odstranite loputo za mulčenje, v luknje za pritrditev namestite pritrditvene elemente.

Stroji z okrovom kosilnice velikosti 122 cm

1. Stroj parkirajte na ravni podlagi, izklopite stikalo za upravljanje rezil in vklopite parkirno zavoro.
2. Ugasnite motor, odstranite ključ in počakajte, da se vsi premikajoči se deli ustavijo, preden zapustite upravljavčev položaj.
3. Odstranite okrov kosilnice, glejte [Odstranjevanje okrova kosilnice \(stran 50\)](#).
4. Odstranite 2 varovalni matici (5/16 palca), ki sta priviti na privarjenih stebričkih leve lopute na zgornjem delu okrova kosilnice – na sredinskem položaju in levo od sredine ([Diagram 12](#)).



G011149

g011149

Diagram 12

1. Varovalna matica (5/16 palca)
2. Nosilni vijak (5/16 × ¾ palca)
3. Leva loputa
4. Pritrdilne elemente namestite sem.

5. Odstranite nosilni vijak in varovalno matico na stranski steni okrova kosilnice, s katero je leva loputa pritrjena na okrov.
6. Z okrova kosilnice odstranite levo loputo, kot prikazuje [Diagram 12](#).
7. Odstranite 2 nosilna vijaka ($5/16 \times 3/4$ palca) in 2 varovalni matici ($5/16$ palca), s katerimi je sklop desne lopute in varovala lopute pritrjen na okrov kosilnice ([Diagram 13](#)).

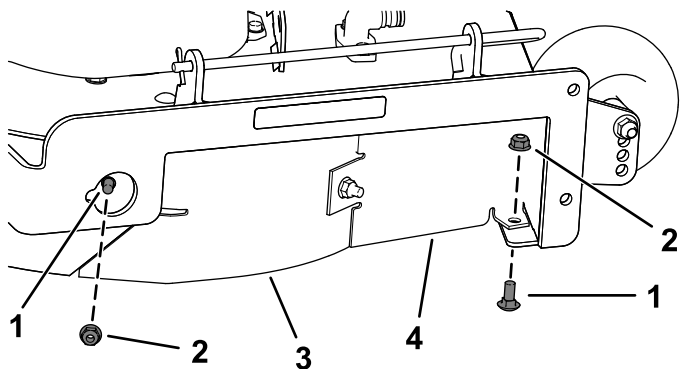


Diagram 13

g191136

- | | |
|---|--------------------|
| 1. Nosilni vijak ($5/16 \times 3/4$ palca) | 3. Desna loputa |
| 2. Varovalna matica ($5/16$ palca) | 4. Varovalo lopute |

8. Odstranite 2 varovalni matici ($5/16$ palca), ki sta priviti na privarjenih stebričkih desne lopute na zgornjem delu okrova kosilnice – na sredinskem položaju in desno od sredine ([Diagram 14](#)).

Opomba: Z okrova kosilnice odstranite desno loputo.

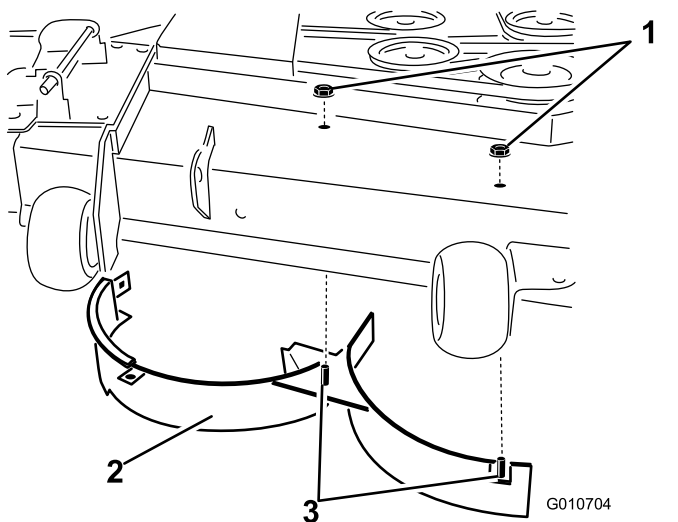


Diagram 14

g010704

- | | |
|-------------------------------------|--|
| 1. Varovalna matica ($5/16$ palca) | 3. Privarjena stebrička (desna loputa) |
| 2. Desna loputa | |

9. V vrečki z deli poiščite zaporno loputo in odstranite pritrdilne elemente iz zadnjih lukenj plošče izmeta ([Diagram 15](#)).

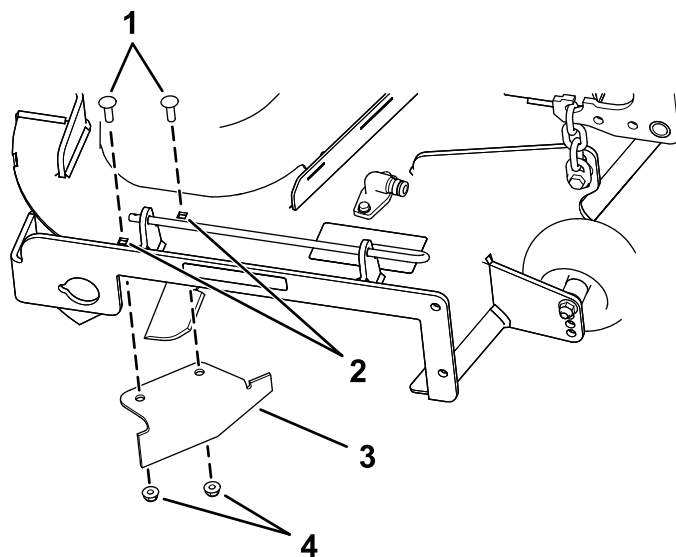


Diagram 15

g190734

- | | |
|----------------------------------|---------------------------------|
| 1. Nosilna vijaka (obstoječa) | 3. Zaporna loputa (odstranjena) |
| 2. Zadnji luknji v plošči izmeta | 4. Varovalni matici (obstoječi) |

10. Namestite loputo na odprtino stranskega izmeta okrova kosilnice.
11. S prej odstranjenimi pritrdilnimi elementi pritrдите zaporno loputo na okrov.
12. Namestite okrov kosilnice, glejte [Namestitev okrova kosilnice \(stran 51\)](#).

Stroji z okrovom kosilnice velikosti 137 cm

1. Stroj parkirajte na ravni podlagi, izklopite stikalo za upravljanje rezil in vklopite parkirno zavoro.
2. Ugasnite motor, odstranite ključ in počakajte, da se vsi premikajoči se deli ustavijo, preden zapustite upravljavčev položaj.
3. Odstranite okrov kosilnice, glejte [Odstranjevanje okrova kosilnice \(stran 50\)](#).
4. Odstranite 3 varovalne matice ($5/16$ palca), ki so privite na privarjenih stebričkih leve lopute na zgornjem delu okrova kosilnice – na sredinskem položaju, levo od sredine in skrajno levo ([Diagram 16](#)).

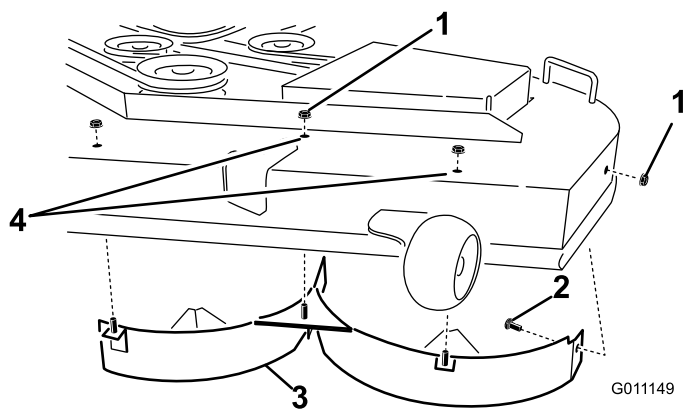


Diagram 16

- | | |
|-----------------------------------|---------------------------------------|
| 1. Varovalna matica (5/16 palca) | 3. Leva loputa |
| 2. Nosilni vijak (5/16 × ¾ palca) | 4. Pritrdilne elemente namestite sem. |

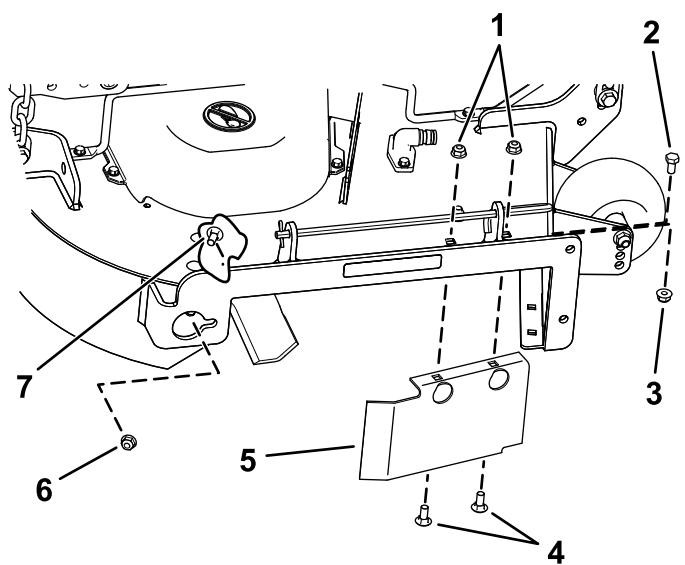


Diagram 17

5. Odstranite nosilni vijak in varovalno matico na stranski steni okrova kosilnice, s katerima je leva loputa pritrjena na okrov (Diagram 16).
6. Z okrova kosilnice odstranite levo loputo (Diagram 16).
7. V vrečki s posameznimi deli poiščite 2 vijaka in ju vstavite v luknji, prikazani na Diagram 16, in pritrдите z obstoječima varovalnima maticama, da preprečite izmet smeti.

Opomba: Vijak v okrov vstavite od spodaj navzgor in ga na zgornji strani pritrđite z varovalno matico.

8. Odstranite nosilni vijak (5/16 × ¾ palca) in varovalno matico (5/16 palca) na stranski steni okrova kosilnice, s katerima je loputa pritrjena na okrov (Diagram 17).

- | | |
|--|-----------------------------------|
| 1. Varovalne matice – sprednja stran plošče izmeta (namestite jih po odstranitvi lopute) | 5. Varovalo lopute – 137-cm okrov |
| 2. Vijak s šestkotno glavo – sprednja luknja okrova (namestite ga po odstranitvi lopute) | 6. Varovalna matica (5/16 palca) |
| 3. Varovalna matica – sprednja luknja okrova (namestite jo po odstranitvi lopute) | 7. Nosilni vijak (5/16 × ¾ palca) |
| 4. Nosilni vijaki – sprednja stran plošče izmeta (namestite jih po odstranitvi lopute) | |

9. Poiščite varovalo lopute, ki je na sprednjem robu odprtine stranskega izmeta (Diagram 17).
10. Odstranite pritrdilne elemente, s katerimi sta varovalo lopute in desna loputa pritrjena na okrov kosilnice (Diagram 17).

Opomba: Odstranite varovalo lopute in shranite vse pritrdilne elemente.

11. Odstranite 2 varovalni matici (5/16 palca), s katerimi sta privarjena stebrička desne lopute pritrjena na zgornji del okrova kosilnice – na sredinskem položaju in desno od sredine (Diagram 18).

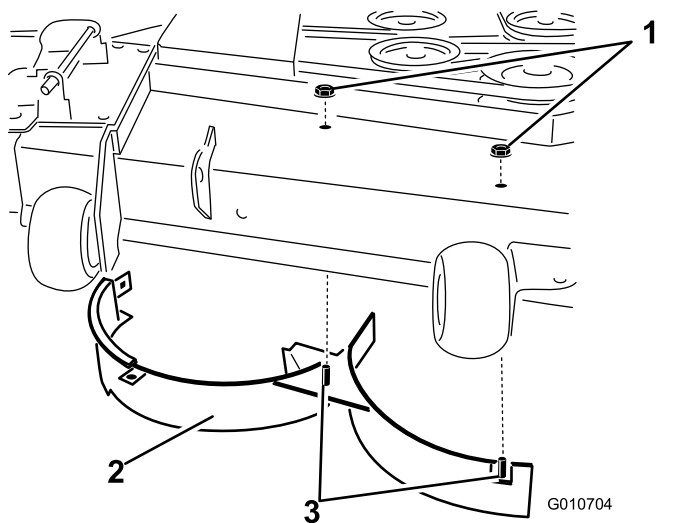


Diagram 18

- | | |
|----------------------------------|--|
| 1. Varovalna matica (5/16 palca) | 3. Privarjena stebrička (desna loputa) |
| 2. Desna loputa | |

g010704

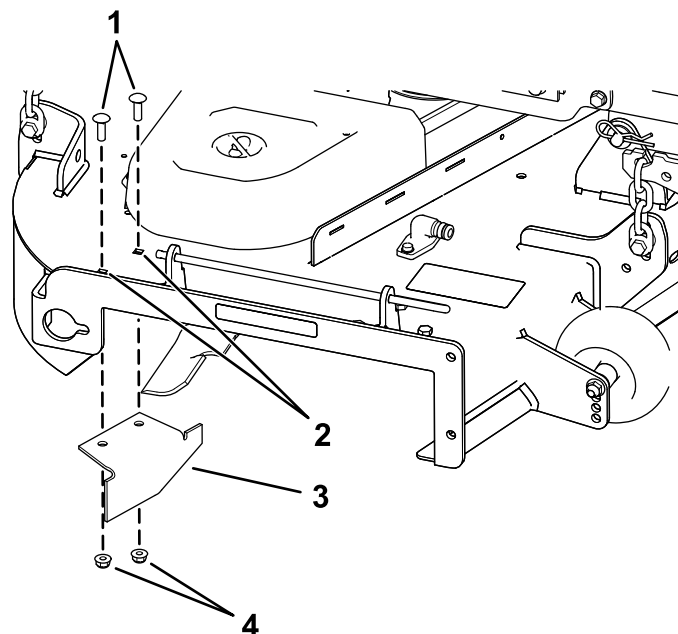


Diagram 19

- | | |
|----------------------------------|---------------------|
| 1. Nosilna vijaka | 3. Zaporna loputa |
| 2. Zadnji luknji v plošči izmeta | 4. Varovalni matici |

g190735

-
12. Odstranite nosilni vijak in varovalno matico, s katero je desna loputa pritrjena na zgornji del okrova kosilnice, nato desno loputo odstranite z okrova kosilnice ([Diagram 18](#)).
 13. Namestite predhodno odstranjene pritrdilne elemente v ploščo izmeta in sprednjo luknjo okrova ([Diagram 17](#)).
 14. Iz vrečke s posameznimi deli vzemite zaporno loputo, odstranite pritrdilne elemente iz zadnjih lukenj plošče izmeta in namestite loputo na odprtino stranskega izmeta okrova kosilnice ([Diagram 19](#)).

-
15. S prej odstranjenimi pritrdilnimi elementi pritrдите zaporno loputo na okrov.
 16. Namestite okrov kosilnice, glejte [Namestitev okrova kosilnice \(stran 51\)](#).

Med uporabo

Varnost med upravljanjem

Splošna varnost

- Lastnik/upravljevalec je odgovoren za preprečevanje nesreč, ki lahko povzročijo telesne poškodbe ali premoženjsko škodo.
- Med upravljanjem stroja morate biti popolnoma osredotočeni. Ne počnite ničesar, kar bi lahko odvrglo vašo pozornost; v nasprotnem primeru lahko to privede do telesnih poškodb ali premoženjske škode.
- Stroja ne upravljajte, če ste bolni, utrujeni ali pod vplivom alkohola oziroma drog.
- Če se dotaknete rezil, se lahko hudo poškodujete. Ugasnite motor, odstranite ključ in počakajte, da se vsi premikajoči se deli ustavijo, preden zapustite upravljalni položaj. Ko obrnete ključ v položaj OFF (IZKLOP), se mora motor ugasniti, rezilo kosilnice pa ustaviti. Če se ne ustavi, takoj prenehajte uporabljati stroj in se obrnite na pooblaščenega serviserja.
- Stroj uporabljajte samo pri dobri vidljivosti in ustreznih vremenskih pogojih. Ne upravljajte stroja, če obstaja nevarnost za udar strele.
- Roke in noge ne smejo biti v bližini rezalnih enot. Ne približujte se izmetnim odprtinam.
- Ne kosite z dvignjeno, odstranjeno ali predelano loputo vzmetne odprtine, razen če je nameščen brezhiben zbiralnik za travo ali komplet za mulčenje.
- Ne kosite v vzratni smeri, razen če ne gre drugače. Vedno pogledjte navzdol in nazaj, preden začnete kositi vzvratno.
- Bodite izredno previdni pri približevanju nepreglednim ovinkom, grmom, drevesom ali drugim predmetom, ki lahko ovirajo vaš pregled.
- Ko ne kosite, ustavite rezila.
- Če stroj zadene ob predmet ali se začne tresti, nemudoma zaustavite motor, izvlecite ključ (če je vgrajen) in počakajte, da se vsi gibljivi deli ustavijo. Šele nato preglejte, ali je stroj poškodovan. Pred nadaljevanjem upravljanja opravite vsa potrebna popravila.
- Pri zavijanju in prečkanju cest in pločnikov s strojem upočasnite in bodite previdni. Dajte prednost drugim udeležencem v prometu.
- Preden zapustite delovni položaj, storite naslednje:
 - Parkirajte stroj na ravni površini.
 - Izklopite priključno gred in spustite priključke.
 - Vključite parkirno zavoro.

- Ugasnite motor in odstranite ključ.
 - Počakajte, da se vsi gibljivi deli ustavijo.
- Motor sme teči samo v dobro prezračevanem prostoru. Izpušni plini vsebujejo tudi ogljikov monoksid, ki lahko povzroči smrt, če ga vdihavate.
 - Delujočega stroja ne smete nikoli pustiti brez nadzora.
 - Vlečno opremo priključite na stroj izključno s pomočjo vlečne kljuke.
 - Stroja ne smete uporabljati, če niso pravilno nameščeni in delujoči vsi ščitniki in varovala, na primer usmerjevalniki in celoten zbiralnik trave. Po potrebi zamenjajte vse obrabljene ali okvarjene dele. Stroja ne smete uporabljati, če niso pravilno nameščeni in delujoči vsi ščitniki in varovala, na primer usmerjevalniki in celoten zbiralnik trave. Po potrebi zamenjajte obrabljene ali okvarjene dele.
 - Uporabljajte samo dodatno opremo in priključke, ki jih je odobrila družba Toro.
 - Glasnost stroja pri upravljalčevem ušesu lahko preseže tudi 85 dBA, kar lahko pri dolgotrajni izpostavljenosti privede do okvar sluha.

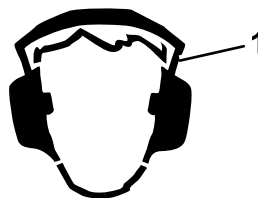


Diagram 20

g229846

1. Nosite opremo za zaščito sluha.

- Očistite travo in druge ostanke z rezalne enote, pogonskih delov, glušnika in motornega prostora, da zmanjšate nevarnost požara.
- Motor zaženite ter pazite, da stopal ne približujete rezilom.
- Ko se rezila premikajo, ne dvigajte okrova kosilnice.
- Vedno se zavedajte smeri izmeta in izmet vedno usmerite stran od drugih oseb. Pazite, da izmet ne bo usmerjen v zid ali oviro, saj bi se lahko trdi predmeti odbili nazaj proti vam.
- Pred prečkanjem površin, kjer ni trave, in pri prevažanju kosilnice na mesto, kjer boste delali, in nazaj, zaustavite rezila, upočasnite vožnjo stroja in bodite zelo previdni.
- Ne spreminjajte regulatorja vrtljajev motorja oziroma ne nastavljajte previsokega števila vrtljajev.
- Otroke pogosto privlačijo stroji in košnja. Ne zanašajte se na to, da je otrok še vedno tam, kjer ste ga nazadnje videli.

- Majhnimi otrokom ne pustite v delovno območje stroja; ves čas jih mora nadzirati druga odrasla oseba, ki ni uporabnik stroja.
- Bodite pozorni in če na območju dela opazite otroka, zaustavite stroj.
- Pred vzvratno vožnjo ali obračanjem stroja pogledajte navzdol in okrog stroja, da tam ni otrok.
- Ne vozite otrok na stroju, čeprav se rezila ne premikajo. Otrok lahko pade s stroja in se hudo poškoduje ali preprečuje varno upravljanje stroja. Otroci, ki ste jih že kdaj prej vozili s strojem, se lahko pojavijo na delovnem območju brez opozorila. Tako nastopi nevarnost, da jih povozite s strojem.

Varna uporaba na pobočjih

- Pobočja so najpogostejši dejavnik pri nesrečah zaradi izgube nadzora in prevračanja, ki imajo lahko za posledico hude telesne poškodbe ali celo smrt. Upravljaavec odgovarja za varno uporabo na pobočjih. Uporaba stroja na pobočjih zahteva dodatno previdnost. Pred uporabo stroja na pobočju opravite naslednje:
 - Preberite navodila za uporabo na pobočjih v priložniku in na stroju in poskrbite, da jih boste razumeli.
 - Z merilom naklona izmerite približni naklon pobočja na delovnem območju.
 - Stroja ne uporabljajte na pobočjih z naklonom, ki je večji od 15°.
 - Na dan, ko izvajate delo, ocenite, ali so razmere na pobočju varne za uporabo stroja. Med pregledom vedno uporabljajte zdravo pamet in razumsko presojo. Spremembe na terenu, na primer vlaga, lahko močno spremenijo delovanje stroja na pobočju.
- Ob vznožju pobočja si oglejte morebitne nevarnosti. Stroja ne upravljajte v bližini prepadov, jarkov, nasipov, vodnih teles in drugih nevarnosti. Stroj bi se lahko nenadoma prevrnil, če s kolesom zapeljete čez rob ali če se rob udre. Stroj naj bo vedno na varni razdalji (za dve širini stroja) od morebitne nevarnosti. Te predele pokosite s samohodno ali ročno kosilnico.
- Izogibajte zaganjanju, zaustavljanju in obračanju stroja na pobočjih. Pazite, da ne boste preveč sunkovito spreminjali hitrosti ali smeri; zavijajte počasi in postopoma.
- Stroja ne uporabljajte pri pogojih, ki lahko bistveno vplivajo na oprijem koles, krmiljenje ali stabilnost stroja. Upoštevajte, da ima lahko stroj na mokri travi, pobočju ali vožnji navzdol po klancu slabši oprijem koles. V primeru izgube oprijema pogonskih koles lahko pride do drsenja ter izgube

zmožnosti zaviranja in krmiljenja. Stroj lahko zdrzne tudi, če sta pogonski kolesi zaustavljeni.

- Odstranite ali označite ovire, kot so jarki, kolesnice, grbine, skale in druge skrite nevarnosti. Visoka trava lahko zakrije ovire. Neraven teren lahko povzroči prevrnitev stroja.
- Kadar uporabljate dodatno opremo ali priključke, na primer zbiralnik za travo, bodite še posebej previdni. Ta oprema lahko spremeni stabilnost stroja in privede do izgube nadzora. Upoštevajte napotke glede protiuteži.
- Če je možno, naj bo pri upravljanju stroja na pobočju okrov kosilnice spuščen na tla. Dvig okrova kosilnice med upravljanjem na pobočju lahko povzroči nestabilnost stroja.

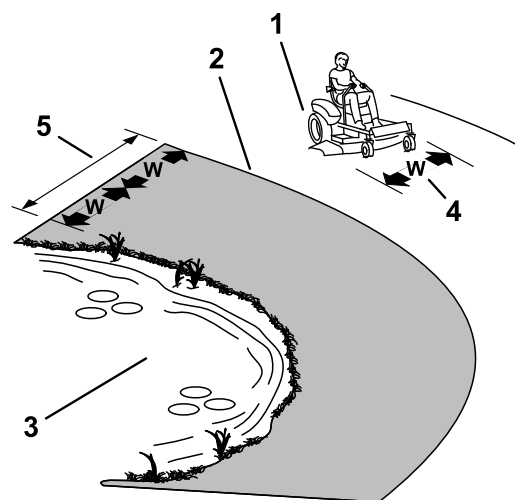


Diagram 21

g229111

- | | |
|---|---|
| 1. Varno območje – stroj uporabljajte na ravnih površinah in na pobočjih z naklonom manj kot 15°. | 4. W = širina stroja |
| 2. Nevarno območje – na pobočjih, katerih naklon presega 15°, in v bližini vode uporabljajte samohodno oziroma ročno kosilnico. | 5. Stroj naj bo vedno na varni razdalji (za dve širini stroja) od morebitne nevarnosti. |
| 3. Voda | |

Varna vleka

- Drugo opremo priključite na stroj izključno s pomočjo vlečne kljuke.
- Stroja ne smete uporabljati kot vlečno vozilo, razen če ima nameščeno kljuko.
- Ne presežite omejitev obtežitve s priključki in vleke po pobočjih. Masa vlečene opreme ne sme presegati skupne mase stroja in uporabnika.
- Otrokom ali drugim osebam ne dovolite v bližino priključene opreme.

- Na pobočjih lahko zaradi teže priključene opreme pride do izgube oprijema koles, večje nevarnosti prevrnitve in izgube nadzora. Zmanjšate težo priključka in upočasnite vožnjo.
- Masa priključka vpliva na dolžino zavorne razdalje. Vozite počasi in upoštevajte daljšo zavorno razdaljo.
- Zavijajte na široko, da se priključek ne bo preveč približal stroju.

Namestitev na upravljavčevo mesto

Da se povzpnete na upravljavčevo mesto, uporabite okrov kosilnice kot stopnico ([Diagram 22](#)).

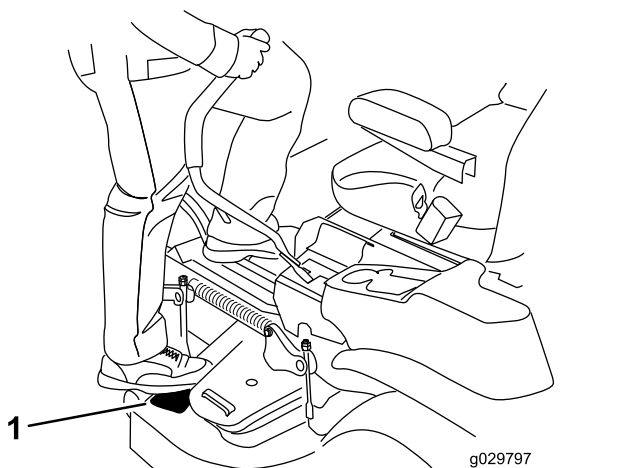


Diagram 22

Upravljanje parkirne zavore

Ko stroj ustavite ali ko ga pustite brez nadzora, vedno vklopite parkirno zavoro.

Vklop parkirne zavore

Parkirajte stroj na ravni površini.

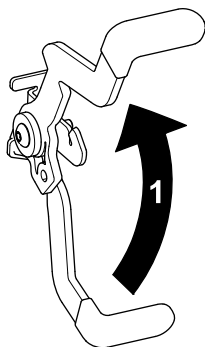


Diagram 23

g188778

Izklop parkirne zavore

Sprostite jo tako, da jo izvlečete iz zarezke proti sebi in jo potisnete navzdol ([Diagram 24](#)).

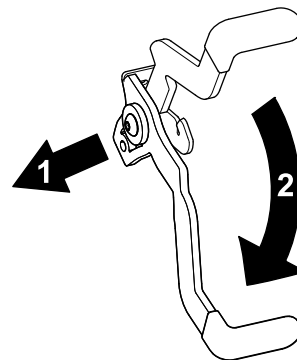


Diagram 24

g188777

1. Parkirno zavoro potisnite iz reže in proti sebi.
2. Parkirno zavoro potisnite navzdol.

Vklop stikala za upravljanje rezil (priključne gredi)

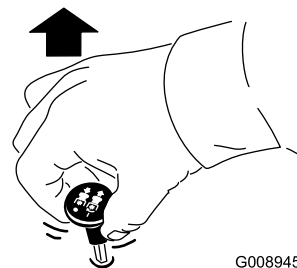


Diagram 25

G008945

g008945

Opomba: Pred vklopom priključkov mora stroj vedno delovati z ročico plina v položaju HITRO ([Diagram 26](#)).

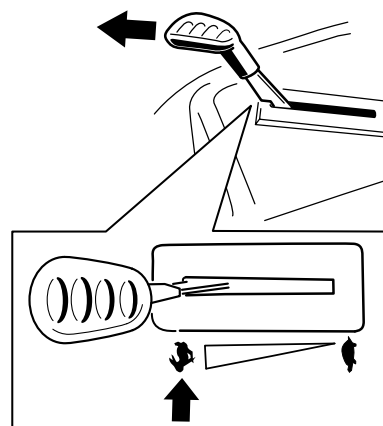


Diagram 26

g295538

Izklop stikala za upravljanje rezil (priključne gredi)

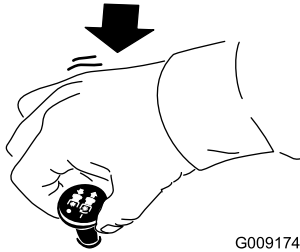


Diagram 27

G009174

g009174

Uporaba ročice za plin

Ročico za plin lahko nastavite v območju med HITRO in POČASNO hitrostjo (Diagram 28).

Če želite vklopiti priključno gred, jo vedno nastavite na položaj HITRO.

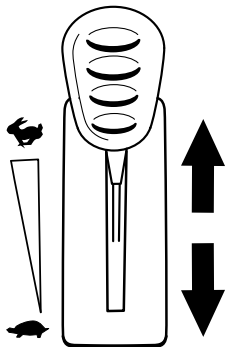


Diagram 28

g295539

Uporaba vzvoda dušilne lopute

Pri zagonu hladnega motorja uporabite vzvod dušilne lopute.

1. Povlecite za ročaj vzvoda dušilne lopute, preden vklopite stikalo na ključ (Diagram 29).

Opomba: Dušilno loputo odprite do konca. Morda boste ročico morali držati, medtem ko s stikalom na ključ zaganjate motor.

2. Ko se motor zažene, vzvod dušilne lopute potisnite navzdol, da zaprete loputo. (Diagram 29).

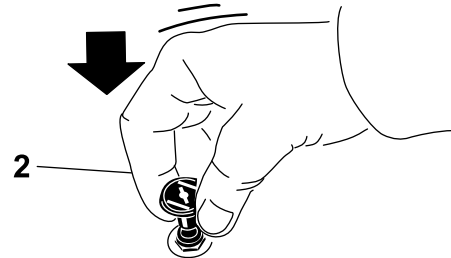
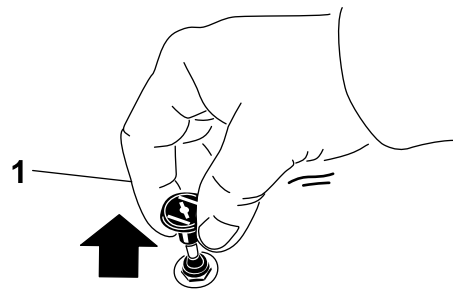


Diagram 29

g295540

1. Položaj za VKLOP

2. Položaj za IZKLOP

Upravljanje stikala na ključ

1. Obrnite ključ v položaj za ZAGON (Diagram 30).

Opomba: Ko se motor zažene, spustite ključ.

Pomembno: Motorja zaganjalnika ne pustite delovati več kot 5 sekund. Če se motor ne zažene, morate pred naslednjim poskusom počakati 10 sekund. Neupoštevanje teh navodil lahko privede do okvare zaganjalnika.

Opomba: Če je bil sistem za gorivo popolnoma izpraznjen, boste morda morali pri prvem naslednjem zagonu poskusiti večkrat.

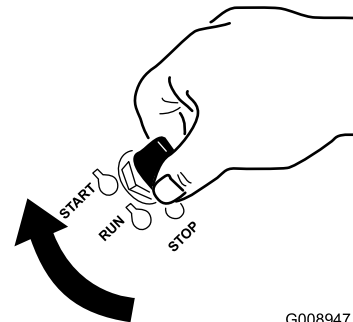


Diagram 30

G008947

g008947

2. Zavrtite ključ v položaj IZKLOP, da ugasnete motor.

Zagon motorja

Opomba: Pri zagonu toplega ali ogretega motorja morda ne bo treba uporabiti dušilne lopute.

Pomembno: Zaganjalnika ne pustite delovati več kot 5 sekund. Če zaganjalnik pustite delovati več kot 5 sekund, se lahko poškoduje. Če se motor ne zažene, počakajte 10 sekund, preden ga poskusite znova zagnati.

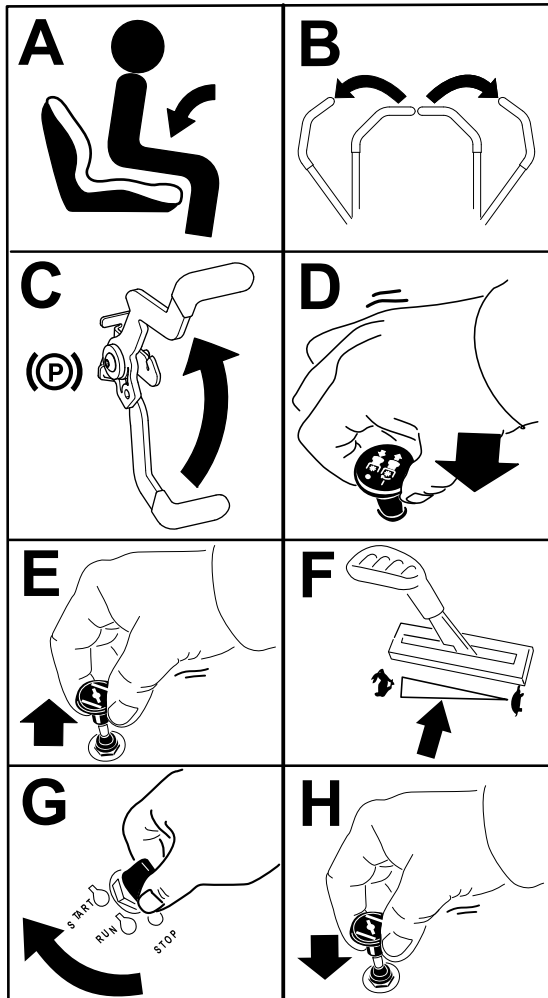


Diagram 31

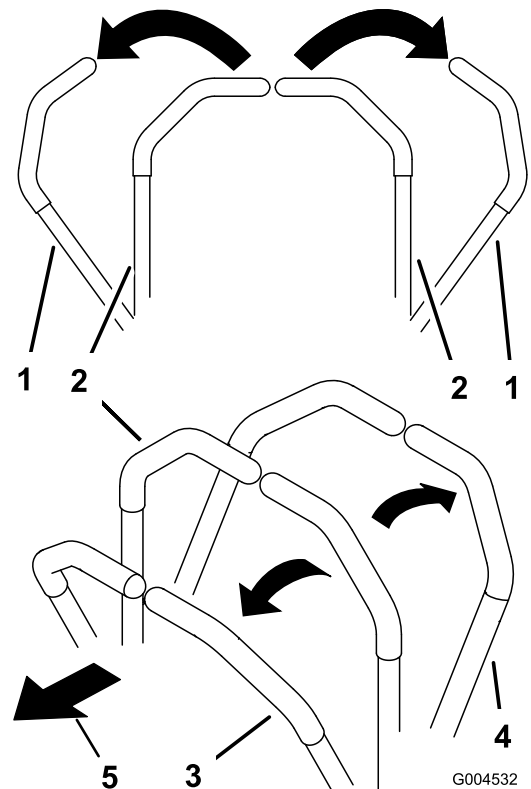
g297307

⚠ POZOR

Ko je traktor nenadzorovan, se lahko otroci ali navzoče osebe poškodujejo, če poskusijo premakniti ali upravljati traktor.

Preden stroj pustite nenadzorovan, vedno odstranite ključ in vklopite parkirno zavoro.

Uporaba ročic za nadzor vožnje



G004532

c:\data\documentum\checkout\g004532

Diagram 32

1. Ročica za nadzor vožnje – NEVTRALNI ZAKLENJENI položaj
2. Sredinski odklenjeni položaj
3. Naprej
4. Vzvratno
5. Sprednji del stroja

Ugašanje motorja

1. Rezila izklopite tako, da stikalo za upravljanje rezil premaknete v položaj za IZKLOP (Diagram 27).
2. Vklopite parkirno zavoro.
3. Premaknite ročico za plin v položaj HITRO.
4. Obrnite kontaktni ključ v položaj IZKLOP in ga izvlecite.

Vožnja stroja

Pogonska kolesa, ki jih poganjajo hidravlični motorji na vsaki osi, se vrtijo neodvisno. Če 1 stran nastavite za vožnjo vzvratno in drugo za naprej, se bo stroj zavrtel, namesto, da bi zavil. S tem se zelo izboljša okretnost stroja, vendar boste morda potrebovali nekaj časa, da se navadite na njegovo premikanje.

Ročica za plin nadzoruje vrtljaje motorja, ki se merijo v vrt./min (vrtljaji na minuto). Za najboljšo zmogljivost postavite nadzor plina v položaj HITRO. Pri košnji naj bo ročica za plin vedno nastavljena v položaj polnega plina.

⚠ OPOZORILO

Stroj se lahko zelo hitro zavrti. Hitro lahko izgubite nadzor in to lahko privede do hudih telesnih poškodb ali poškodb na stroju.

- Pri zavijanju bodite pazljivi.
- Pred ostrim zavijanjem upočasnite stroj.

Vožnja naprej

Opomba: Če premaknete ročico za nadzor vožnje, ko je parkirna zavora vklopljena, se bo motor ugasnil.

Za zaustavitev stroja povlecite ročice za nadzor vožnje spet v NEVTRALNI položaj.

1. Izklopite parkirno zavoro; glejte [Izklop parkirne zavore \(stran 24\)](#).
2. Ročice premaknite na sredino, v odklenjen položaj.
3. Za vožnjo naprej, počasi potiskajte ročice za nadzor vožnje naprej ([Diagram 33](#)).

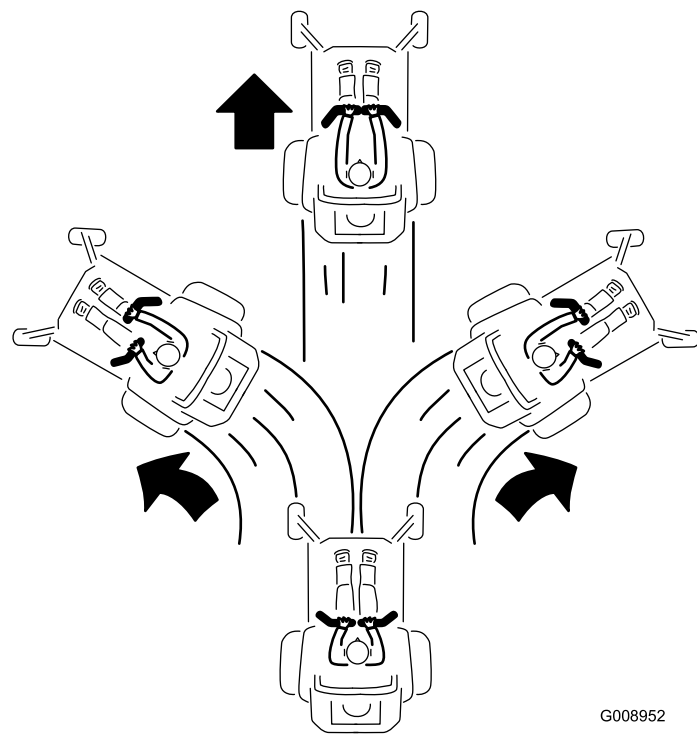


Diagram 33

G008952
g008952

Vzvratna vožnja

1. Ročice premaknite na sredino, v odklenjen položaj.
2. Za vožnjo nazaj, počasi povlecite ročice za nadzor vožnje nazaj ([Diagram 34](#)).

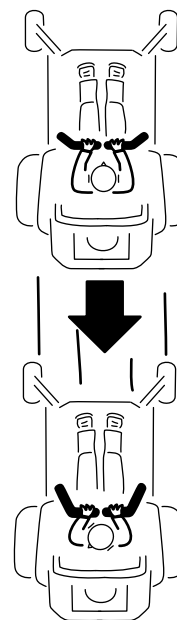


Diagram 34

G008953

g008953

Uporaba stranskega izmeta

Kosilnica ima nameščen usmerjevalnik trave s tečajno pritrditvijo, ki bo pokošeno travo usmerjal bočno in navzdol na travnik.

⚠ NEVARNOST

Brez usmerjevalnika trave, pokrova izmeta ali popolnoma nameščenega sklopa zbiralnika trave, ste lahko vi in navzoči izpostavljeni rezilom ali izmetu ostankov. Stik z vrtečimi se rezili kosilnice in izvrženim predmetom lahko povzroči hude poškodbe ali celo smrt.

- Nikoli ne odstranjajte usmerjevalnika trave z okrova kosilnice, ker usmerjevalnik trave usmerja odrezan material navzdol proti tlom. Če se usmerjevalnik trave poškoduje, ga takoj zamenjajte.
- Z nogami ali rokami ne segajte pod okrov kosilnice.
- Ne poskušajte očistiti izmetnega območja ali rezil kosilnice, če stikalo za upravljanje rezil (priključne gredi) ni v položaju IZKLOP, zavrtite stikalo za vžig na ključ v položaj IZKLOP in odstranite ključ iz stikala na ključ.
- Prepričajte se, da je usmerjevalnik trave v položaju navzdol.

Nastavitev višine košnje

Stroj je opremljen s sistemom dviganja okrova s stopalkami. S stopalko lahko na kratko dvignete okrov, da se izognete oviram, z njo pa si lahko pomagate tudi pri nastavitvi višine.

Višino košnje lahko nastavite na vrednosti od 38 do 114 mm v korakih po 6 mm tako, da zatič za nastavitev višine košnje premaknete v ustrezno luknjo.

1. S stopalom pritisnite stopalko za dvig okrova, da dvignete okrov kosilnice.
2. Za nastavitev odstranite zatič iz nosilca za nastavitev višine košnje ([Diagram 35](#)).
3. Izberite luknjo v sistemu za nastavitev višine košnje, ki ustreza zeleni višini košnje in vstavite zatič ([Diagram 35](#)).
4. Počasi spuščajte okrov, dokler se vzvod ne dotakne zatiča.

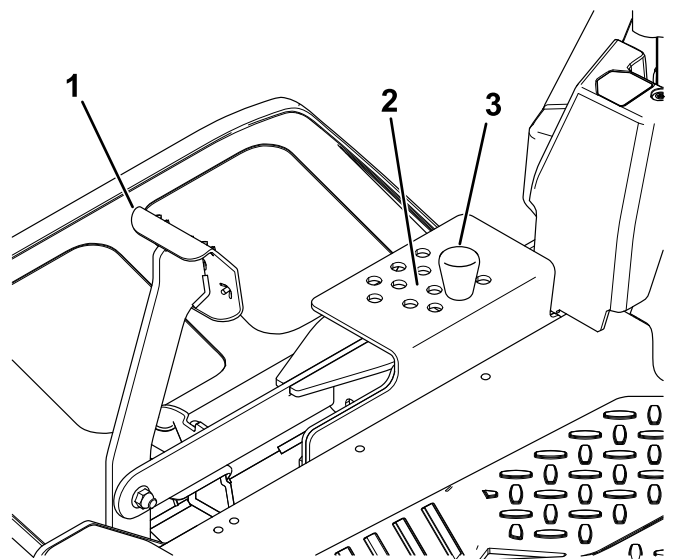


Diagram 35

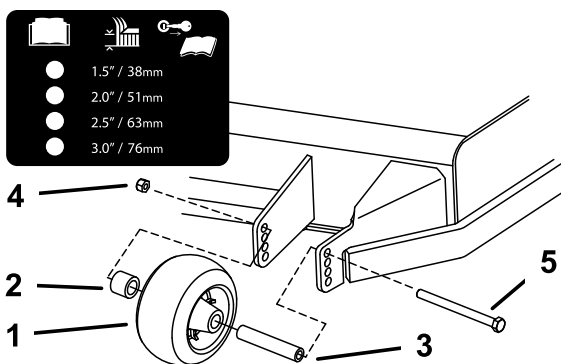
1. Stopalka za dvig okrova
2. Položaji za nastavitev višine košnje
3. Zatič

Nastavitev kolesc za preprečevanje poškodb travne ruše

Vsakič, ko spremenite višino košnje, nastavite še višino kolesc za preprečevanje poškodb travne ruše (skalpiranja).

Opomba: Nastavite kolesca za preprečevanje poškodb travne ruše tako, da se na običajnem, ravnem terenu za košnjo ne dotikajo tal.

1. Stroj parkirajte na ravni podlagi, izklopite stikalo za upravljanje rezil in vklopite parkirno zavoro; glejte [Vklop parkirne zavore \(stran 24\)](#).
2. Ugasnite motor, odstranite ključ in počakajte, da se vsi premikajoči se deli ustavijo, preden zapustite upravljavčev položaj.
3. Nastavite kolesca za preprečevanje poškodb travne ruše, kot prikazuje [Diagram 36](#).



g301976

Diagram 36

- | | |
|---|------------------------|
| 1. Kolesce za preprečevanje poškodb travne ruše | 4. Matica s prirobnico |
| 2. Distančnik | 5. Vijak |
| 3. Puša | |

Delovni namigi

Uporaba hitrega teka motorja

Ko je motor nastavljen na HITRO delovanje, sta košnja in pretok zraka najučinkovitejša. Za temeljit razrez pokošene trave je potreben tudi zrak, zato višine košnje ne nastavite tako nizko, da bi bil okrov kosilnice popolnoma obdan s pokošeno travo. Ena stran okrova kosilnice mora biti vedno prosta in nezastrta s pokošeno travo, da je mogoč dovod zraka v okrov kosilnice.

Prva košnja trate

Travo pustite malo višjo, da zagotovite, da zaradi višine okrova kosilnice ne bo prihajalo do poškodb travne ruše na neravnem terenu. Priporočamo, da vedno uporabljate nastavev višine košnje, ki ste jo predhodno že uporabili. Če kosite travo, ki je višja od 15 cm, boste morda morali kositi dvakrat, da boste zagotovili ustrezno kakovost košnje.

Košnja tretjine dolžine trave

Najbolje je kositi tretjino dolžine trave. Priporočamo, da ne kosite večje dolžine, razen če je trava redka ali če kosite jeseni, ko počasneje raste.

Sprememba smeri košnje

Spreminjajte smer košnje, da bo trava ostala pokončna. S tem boste bolj razpršili odrezke, kar bo izboljšalo razgradnjo in rodovitnost površine.

Košnja v ustreznih intervalih

Trava v različnih letnih časih raste različno hitro. Če želite spomladi ohraniti isto višino košnje, morate kositi pogosteje. Poleti trava raste počasneje, zato lahko kosite manj pogosto. Če dlje časa niste mogli pokositi, najprej pokosite na večji nastavitvi višine, nato pa dva dni kasneje še na manjši.

Uporaba počasnejše hitrosti košnje

Da v določenih pogojih izboljšate kakovost košnje, zmanjšajte hitrost vožnje.

Ne kosite prenizko

Ko kosite na neravnem terenu, nastavite večjo višino košnje, da ne bi poškodovali travne ruše.

Ustavljanje stroja

Če morate med košnjo ustaviti premikanje stroja naprej, lahko na trato pade večji kup odrezane trave. To lahko preprečite tako, da zapeljete na predel, kjer ste že pokosili in izklopite okrov kosilnice, dokler se še pomikate naprej.

Redno čistite spodnjo stran okrova kosilnice

Po vsaki uporabi očistite ostanke trave in umazanijo s spodnjega dela okrova kosilnice. Če se v okrovu kosilnice nabere veliko trave in umazanije, se bo kakovost košnje poslabšala.

Vzdrževanje rezil

Ohranjajte ostrino rezil med sezono košnje, ker ostro rezilo zagotavlja čisti rez brez trganja ali cefranja bilk trave. Zaradi trganja in cefranja postane trava na robih rjava, kar upočasni njeno rast in poveča verjetnost za bolezni. Po vsaki uporabi preverite ostrino, obrabljenost in morebitne poškodbe rezil. Okrušene dele pobrusite in po potrebi nabrusite rezila. Če je rezilo poškodovano ali izrabljeno, ga takoj zamenjajte z originalnim nadomestnim rezilom Toro.

Po uporabi

Varnost po upravljanju

Splošna varnost

- Ugasnite motor, odstranite ključ in počakajte, da se vsi premikajoči se deli ustavijo, preden zapustite upravljalčev položaj. Pustite, da se stroj ohladi,

preden ga servisirate, nastavite, dotočite gorivo, očistite ali shranite.

- Očistite travo in druge ostanke iz rezalne enote, glušnika, pogonov, lovilnika in motornega prostora, da zmanjšate možnost za požar. Počistite razlito olje ali gorivo.
- Pred prevozom ali shranjevanjem stroja morate zapreti dovod goriva in odstraniti ključ.

Potiskanje stroja z roko

Pomembno: Stroj vedno potiskajte z rokami. Ne vlecite ga, saj ga to lahko poškoduje.

Potiskanje stroja

1. Stroj parkirajte na ravni podlagi, izklopite stikalo za upravljanje rezil in vklopite parkirno zavoro.
2. Ugasnite motor, odstranite ključ in počakajte, da se vsi premikajoči se deli ustavijo, preden zapustite upravljalčev položaj.
3. Poiščite premostitvena vzvoda, ki sta na obeh straneh motorja.
4. Premostitvena vzvoda potisnite naprej skozi odprtino za ključ in ju pritrdite v ležišči (Diagram 37).

Opomba: Vsak vzvod premaknite posebej.

5. Izklopite parkirno zavoro.

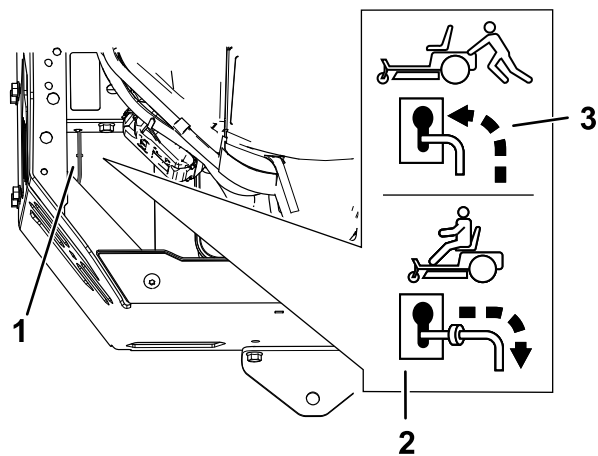


Diagram 37

g298692

1. Mesta premostitvenih vzvodov
2. Položaj vzvoda za upravljanje stroja
3. Položaj vzvoda za potiskanje stroja

6. Ko končate, vklopite parkirno zavoro.

Upravljanje stroja

Premostitvena vzvoda potisnite nazaj skozi odprtino za ključ in ju pritrdite v ležišči, kot je prikazano na Diagram 37.

Opomba: Vsak vzvod premaknite posebej.

Prevoz stroja

Za prevoz stroja uporabite težke tovornjake ali prikolice. Uporabljajte rampo polne širine. Prepričajte se, da ima prikolica ali tovornjak vse obvezne zavoje, luči in oznake, ki jih zahteva zakonodaja. Pazljivo preberite vsa varnostna navodila. Poznavanje teh informacij lahko pomaga, da sebe in navzoče osebe zavarujete pred poškodbami. Upoštevajte krajevne predpise glede prevoza in privezovanja na prikolici.

⚠ OPOZORILO

Vožnja po ulici ali cestišču brez smernikov, luči, odsevnih oznak ali table za označevanje počasnih vozil je nevarna in lahko privede do nesreč, ki lahko povzročijo hude telesne poškodbe.

Stroja ne vozite po javnih ulicah in cestah.

Izbira prikolice

⚠ OPOZORILO

Natovarjanje stroja na prikolico ali tovornjak poveča nevarnost prevrnitve, kar lahko privede do hudih telesnih poškodb ali celo smrti (Diagram 38).

- Uporabljajte samo rampo polne širine; ne uporabljajte ločenih ramp za vsako stran stroja posebej.
- Naklon med rampo in tlemi oziroma med rampo in prikolico ali tovornjakom ne sme presegati 15 stopinj.
- Poskrbite, da bo rampa vsaj štirikrat daljša od višine prikolice oziroma kesona tovornjaka. Tako zagotovite, da kot rampe na ravnih tleh ne bo presegel 15 stopinj.

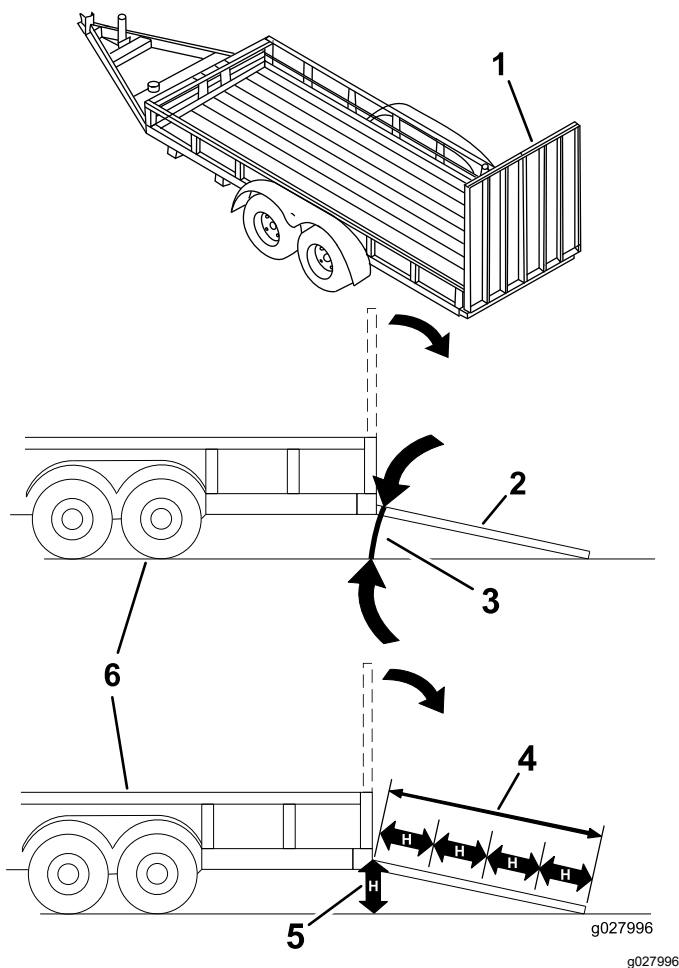


Diagram 38

- | | |
|--|---|
| 1. Zložena rampa polne širine. | 4. Rampa mora biti vsaj štirikrat daljša od višine prikolice oziroma kesona tovornjaka. |
| 2. Stranski prikaz ramp polne širine v položaju za natovarjanje. | 5. H = višina prikolice ali kesona tovornjaka od tal |
| 3. Ne sme biti večji od 15 stopinj. | 6. Prikolica |

Natovarjanje stroja

⚠ OPOZORILO

Natovarjanje stroja na prikolico ali tovornjak poveča nevarnost prevrnitve, kar lahko privede do hudih telesnih poškodb ali celo smrti.

- Pri vožnji stroja po rampi morate biti zelo previdni.
- Na rampo zapeljite vzvratno, po rampi navzdol pa naprej.
- Pri vožnji po rampi ne zavirajte ali pospešujte preveč sunkovito, saj to lahko povzroči izgubo nadzora ali prevrnitev.

1. Če uporabljate prikolico, jo priključite na vlečno vozilo in namestite varnostne verige.
2. Namestite zavore in zavorne luči prikolice, če je potrebno.
3. Spustite rampo, pri čemer pazite, da naklon med tlemi in rampo ne bo presegel 15 stopinj (Diagram 38).
4. Stroj vzvratno zapeljite na rampo (Diagram 39).

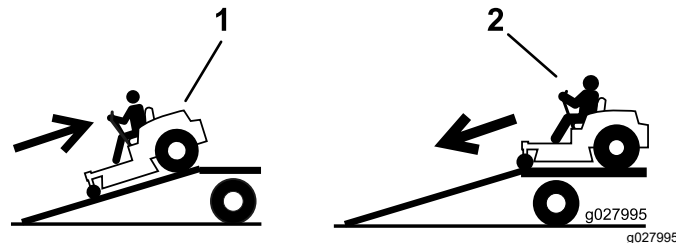


Diagram 39

1. Stroj vzvratno zapeljite na rampo.
2. Stroj zapeljite naprej po rampi navzdol.

5. Ugasnite motor, izvlecite ključ in aktivirajte parkirno zavoro.
6. Stroj privežite v bližini sprednjih samoslednih koles in pri zadnjem odbijaču s pomočjo jermenov, verig ali vrvi (Diagram 40). Upoštevajte krajevne predpise glede privezovanja na prikolici.

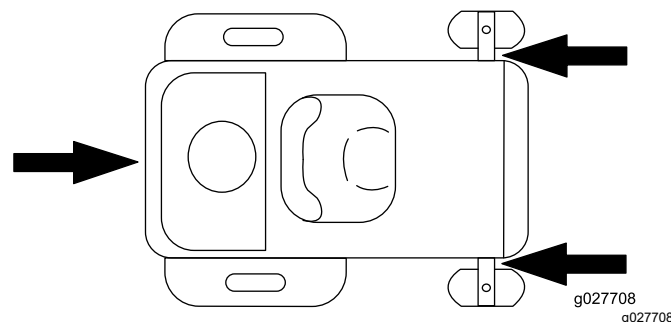


Diagram 40

1. Zanke za privezovanje

Raztovarjanje stroja

1. Spustite rampo, pri čemer pazite, da naklon med tlemi in rampo ne bo presegel 15 stopinj (Diagram 38).
2. Stroj zapeljite naprej po rampi navzdol (Diagram 39).

Vzdrževanje

Opomba: Ugotovite, katera stran je leva in katera desna, gledano s položaja za upravljanje stroja.

Varnost pri vzdrževanju

- Če pozabite ključ v stikalu za vžig, lahko nekdo nenamerno zažene motor ter vas ali druge prisotne osebe hudo poškoduje. Pred vsakim vzdrževanjem odstranite ključ iz stikala za vžig.
- Preden zapustite delovni položaj, storite naslednje:
 - Parkirajte stroj na ravni površini.
 - Izklopite pogone.
 - Vključite parkirno zavoro.
 - Ugasnite motor in odstranite ključ.
 - Pred začetkom vzdrževanja počakajte, da se vroči deli stroja ohladijo.
- Servisiranje stroja sme izvajati samo ustrezno usposobljeno osebje.
- Rok in nog ne približujte premikajočim se delom ali vročim delom stroja. Če je mogoče, ne izvajajte prilagoditev, medtem ko motor teče.
- Pri sestavnih delih, ki so pod tlakom, bodite pri sproščanju tlaka zelo previdni.
- Redno preverjajte delovanje parkirne zavore. Po potrebi jo prilagodite ali popravite.
- Ne posegajte v varovala. Redno preverjajte njihovo pravilno delovanje.
- Očistite travo in druge ostanke iz rezalne enote, glušnika, pogonov, lovilnika in motornega prostora, da zmanjšate možnost požara.
- Počistite razlito olje ali gorivo in odstranite ostanke, namočene z gorivom.
- Ne zanašajte se na hidravlične ali mehanske dvigalke za dvigovanje stroja. Če delate pod strojem, ga podprite z dvižnimi stojali.
- Dele stroja vzdržujte v brezhibnem stanju, poskrbite, da bodo vijaki in matice dobro priviti, zlasti opremo za pritrditev rezil. Zamenjajte vse obrabljene ali poškodovane nalepke.
- Pred popravilom stroja morate odklopiti akumulator. Najprej odklopite negativno priključno sponko in nato še pozitivno. Najprej priklopite pozitivno priključno sponko in nato še negativno.
- Če želite zagotoviti optimalno delovanje stroja, uporabljajte izključno originalne nadomestne dele in dodatno opremo Toro. Uporaba nadomestnih delov in dodatne opreme drugih proizvajalcev je lahko nevarna in lahko privede do razveljavitve garancije.

Priporočeni urnik(i) vzdrževanja

Intervali servisnega vzdrževanja	Postopek vzdrževanja
Po prvih 5 urah	<ul style="list-style-type: none">• Zamenjajte motorno olje in filter.
Pred vsako uporabo ali dnevno	<ul style="list-style-type: none">• Preverite varnostni zaporni sistem.• Preverite, ali so v zračnem filtru umazani, zrahljani ali poškodovani deli.• Preverite raven motornega olja.• Očistite rešetko sesalne odprtine za zrak motorja.• Preglejte rezila.• Preglejte usmerjevalnik trave, ali je poškodovan.
Vsakih 25 ur	<ul style="list-style-type: none">• Očistite penasti vložek zračnega filtra (pogosteje v izjemno prašnih ali umazanih pogojih).• Preverite tlak v pnevmatikah.• Preverite, ali so jermeni obrabljeni ali poškodovani.
Vsakih 100 ur	<ul style="list-style-type: none">• Zamenjajte penasti vložek zračnega filtra (pogosteje v izjemno prašnih ali umazanih pogojih).• Očistite papirnati vložek zračnega filtra (pogosteje v izjemno prašnih ali umazanih pogojih).• Preverite in očistite hladilna rebra in notranji del zaščitnega pokrova motorja.
	<ul style="list-style-type: none">• Zamenjajte motorno olje in filter (pogosteje v izjemno prašnih ali umazanih pogojih).• Preverite vžigalne svečke.• Preverite filter dovoda goriva.

Intervali servisnega vzdrževanja	Postopek vzdrževanja
Vsakih 200 ur	<ul style="list-style-type: none"> • Zamenjajte papirnati vložek zračnega filtra (pogosteje v izjemno prašnih ali umazanih pogojih).
Vsakih 200 ur ali na 2 leti, kar nastopi prej	<ul style="list-style-type: none"> • Zamenjajte vžigalne svečke. • Zamenjajte filter dovoda goriva.
Vsakih 300 ur	<ul style="list-style-type: none"> • Preverite in po potrebi nastavite zračnost ventilov. Obrnite se na pooblaščenega serviserja.
Pred skladiščenjem	<ul style="list-style-type: none"> • Napolnite akumulator in odklopite kable akumulatorja. • Pred uskladiščenjem stroja izvedite vse zgoraj navedene vzdrževalne postopke. • Pobarvajte vse poškodovane površine.

⚠ POZOR

Če pozabite ključ v stikalu za vžig, lahko nekdo nenamerno zažene motor ter vas ali druge prisotne osebe hudo poškoduje.

Pred vsakim vzdrževanjem ugasnite motor in odstranite ključ iz stikala za vžig.

Predvzdrževalni postopki

Odpenjanje zavese okrova kosilnice

Odvijte 2 spodnja vijaka zavese, da si omogočite dostop do zgornjega dela okrova kosilnice ([Diagram 41](#)).

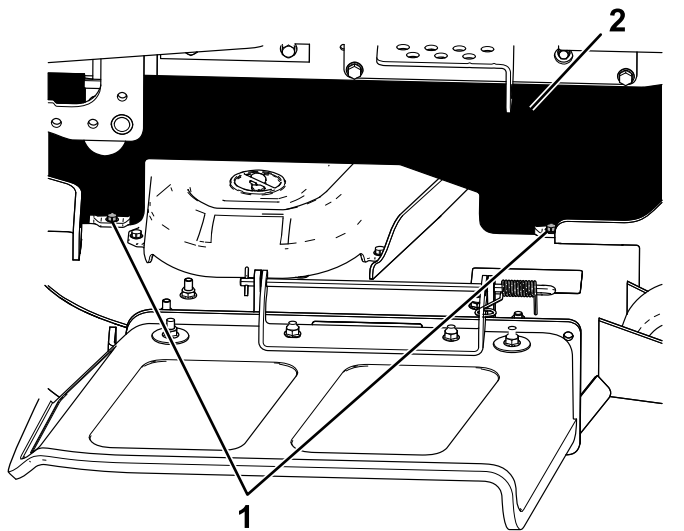


Diagram 41

g303960

1. Spodnji vijak

2. Zavesa

Opomba: Ko končate vzdrževalna dela, ne pozabite znova priviti vijakov zavese.

Vzdrževanje motorja

Varnost motorja

- Roke, noge, oblačila in drugi deli telesa ne smejo biti blizu glušnika ali drugih vročih površin. Pred začetkom vzdrževanja počakajte, da se vroči deli motorja ohladijo.
- Ne spreminjajte regulatorja vrtljajev motorja oziroma ne nastavljajte previsokega števila vrtljajev.

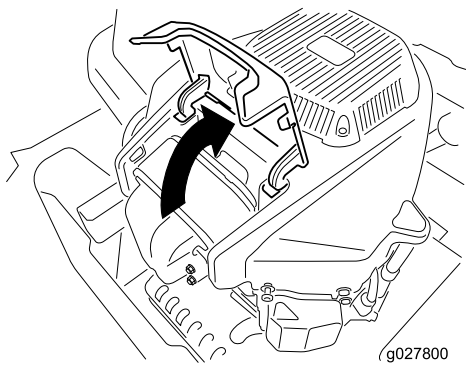
Servisiranje zračnega filtra

Servisni interval: Pred vsako uporabo ali dnevno

Opomba: Zračni filter pogosteje servisirajte (vsakih nekaj ur), če stroj obratuje v izjemno prašnih pogojih ali kjer je prisotno veliko peska.

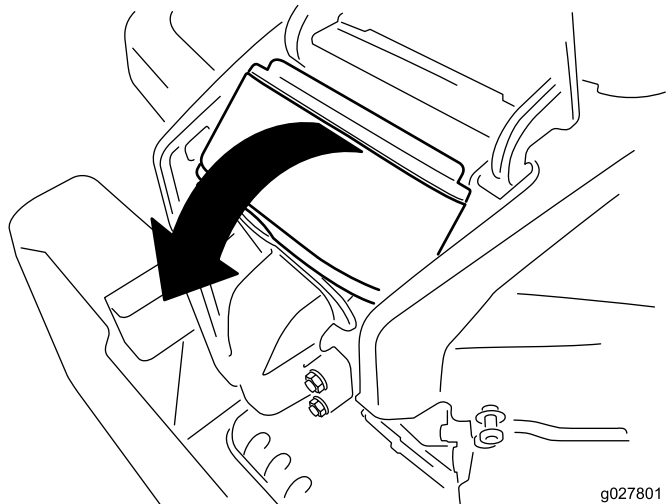
Odstranjevanje filtrirnih vložkov iz pene in papirja

1. Stroj parkirajte na ravni podlagi, izklopite stikalo za upravljanje rezil (priključno gred) in vklopite parkirno zavoro.
2. Ugasnite motor, odstranite ključ in počakajte, da se vsi premikajoči se deli ustavijo, preden zapustite upravljavčev položaj.
3. Očistite okolico pokrova zračnega filtra, da preprečite, da bi umazanija prodrla v motor in povzročila škodo.
4. Dvignite pokrov ter sklop filtra za zrak povlecite navzven, stran od motorja ([Diagram 42](#)).



g027800

g027800

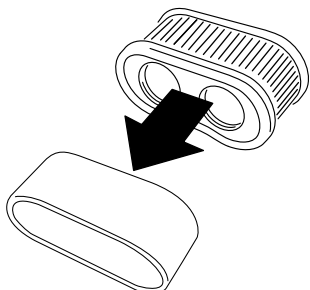


g027801

g027801

Diagram 42

5. Odstranite filtrirne vložke iz pene in papirja (Diagram 43).



g027802

g027802

Diagram 43

Servisiranje penastega vložka zračnega filtra

Servisni interval: Vsakih 25 ur/Mesečno (kar se pojavi najprej)—Očistite penasti vložek zračnega filtra (pogosteje v izjemno prašnih ali umazanih pogojih).

Vsakah 100 ur/Letno (kar se pojavi najprej)—Zamenjajte penasti vložek zračnega filtra (pogosteje v izjemno prašnih ali umazanih pogojih).

1. Penasti vložek zračnega filtra operite s tekočim milo in toplo vodo. Ko očistite filtrirni vložek, ga temeljito izperite.
2. Osušite ga tako, da ga ožamete v čisto krpo.

Pomembno: Zamenjajte penasti vložek, če je raztrgan ali obrabljen.

Servisiranje papirnatega vložka zračnega filtra

Servisni interval: Vsakih 100 ur—Očistite papirnati vložek zračnega filtra (pogosteje v izjemno prašnih ali umazanih pogojih).

Vsakah 200 ur—Zamenjajte papirnati vložek zračnega filtra (pogosteje v izjemno prašnih ali umazanih pogojih).

1. Očistite papirnati vložek tako, da s previdnim tapkanjem iz njega stresete prah.

Opomba: Če je zelo umazan, ga zamenjajte z novim.

2. Preverite vložek za raztrganost, tanke sloje olja ali za poškodbe na gumijastem tesnilu.
3. Zamenjajte papirnati vložek, če je raztrgan ali obrabljen.

Pomembno: Ne poskušajte oprati papirnatega filtra.

Namestitev zračnega filtra

1. Penasti filtrirni vložek namestite na papirnatega.
Opomba: Pazite, da ne boste poškodovali vložkov.
2. Luknje filtra poravnajte z odprtinami razdelilnika.
3. Filter obrnite navzdol v prekat in ga namestite tako, da se bo tesno prilegal razdelilniku (Diagram 44).

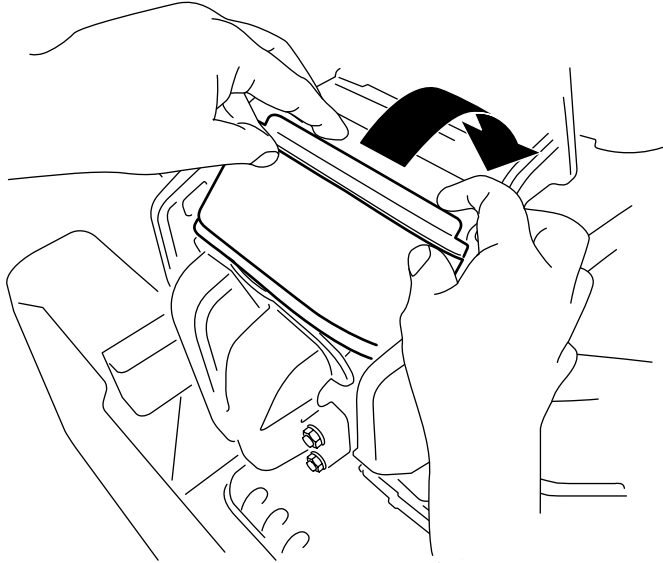


Diagram 44

g228022

4. Zaprite pokrov.

Servisiranje motornega olja

Specifikacije za motorno olje

Vrsta olja: detergentno olje (servisna klasifikacija API: SF, SG, SH, SJ ali SL)

Prostornina okrova ročične gredi: 2,4 l z oljnim filtrom

Viskoznost: glejte spodnjo razpredelnico.

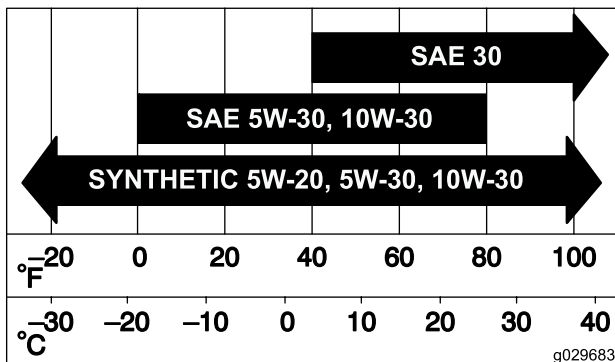


Diagram 45

g029683

Preverjanje ravni motornega olja

Servisni interval: Pred vsako uporabo ali dnevno

Opomba: Raven olja preverite, ko je motor hladen.

Pomembno: Če preveč ali premalo napolnite okrov ročične gredi motorja z oljem in nato zaženete motor, se motor lahko poškoduje.

1. Stroj parkirajte na ravni podlagi, izklopite stikalo za upravljanje rezil (priključno gred) in vklopite parkirno zavoro.
2. Ugasnite motor, odstranite ključ in počakajte, da se vsi premikajoči se deli ustavijo, preden zapustite upravljalčev položaj.

Opomba: Prepričajte se, da je motor hladen in da je preteklo dovolj časa, da je olje izteklo v oljno korito.

3. Očistite predel okrog čepa odprtine za dolivanje olja in merilne palice, preden ju odstranite, da ne bi motorja onesnažili s prahom, pokošeno travo ipd. (Diagram 46).

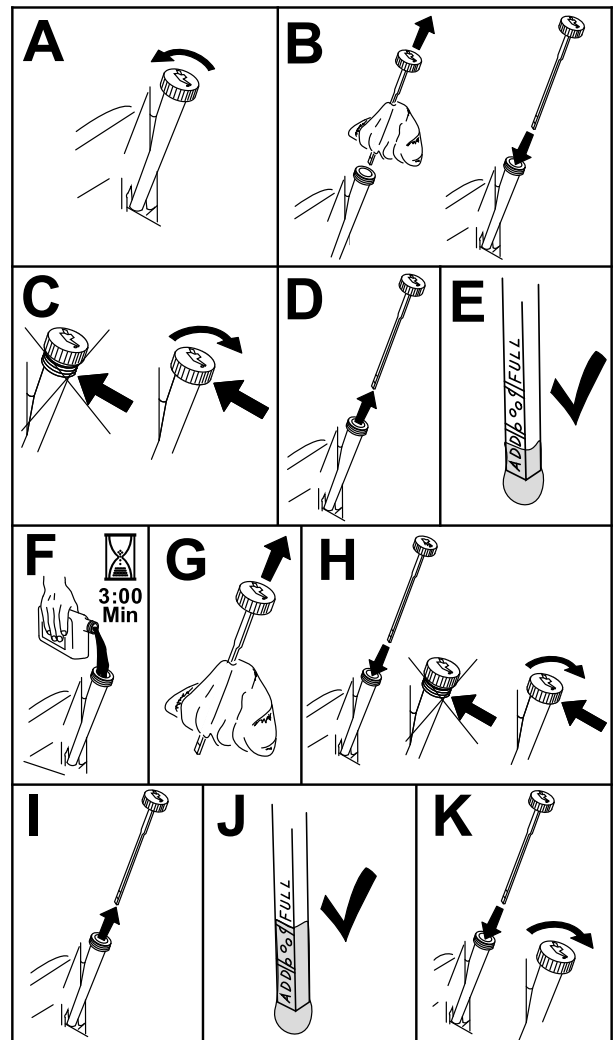


Diagram 46

g235263

Menjava motornega olja in filtra

Servisni interval: Po prvih 5 urah/Po prvem mesecu (kar se pojavi najprej)—Zamenjajte motorno olje in filter.

—Zamenjajte motorno olje in filter (pogosteje v izjemno prašnih ali umazanih pogojih).

1. Stroj parkirajte na ravni površini, da zagotovite, da bo olje popolnoma odteklo.
2. Izklopite stikalo za nadzor rezil (priključno gred) in zategnite parkirno zavoro.
3. Ugasnite motor, odstranite ključ in počakajte, da se vsi premikajoči se deli ustavijo, preden zapustite upravljalčev položaj.
4. Pustite, da vse olje izteče iz motorja.

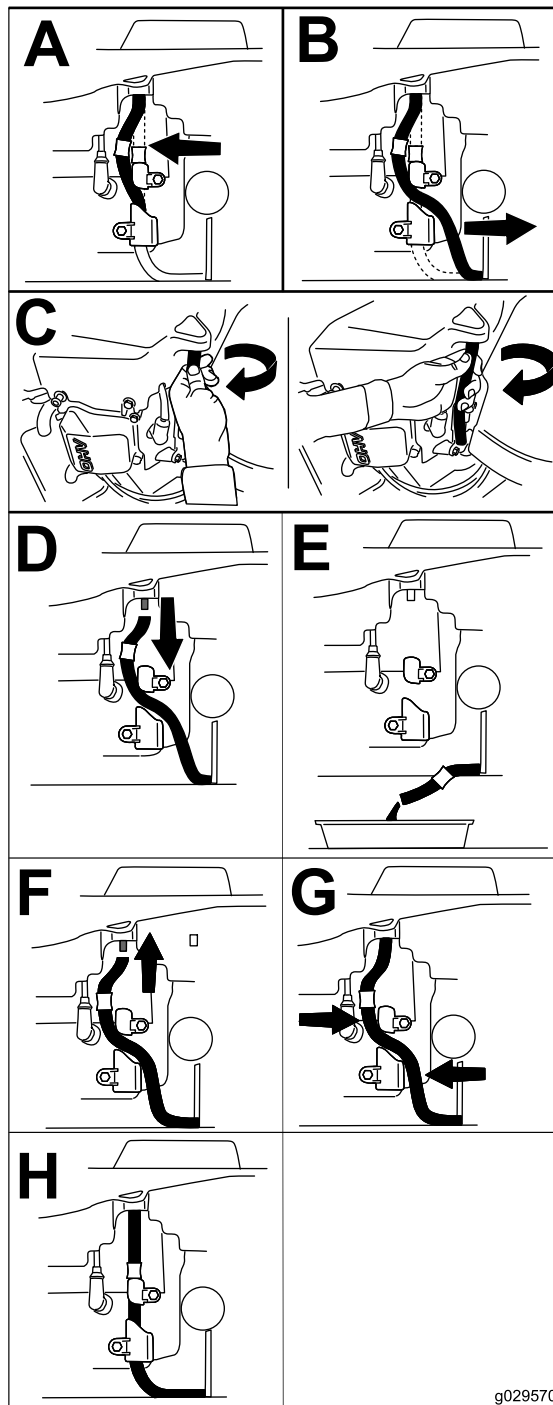
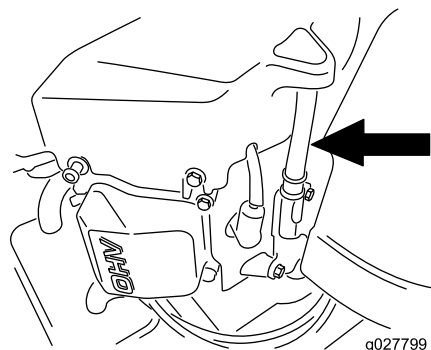


Diagram 47

5. Zamenjajte oljni filter (Diagram 48).

Opomba: Tesnilo oljnega filtra privijte tako, da se dotika motorja, nato pa ga privijte še za dodatne $\frac{3}{4}$ obrata.

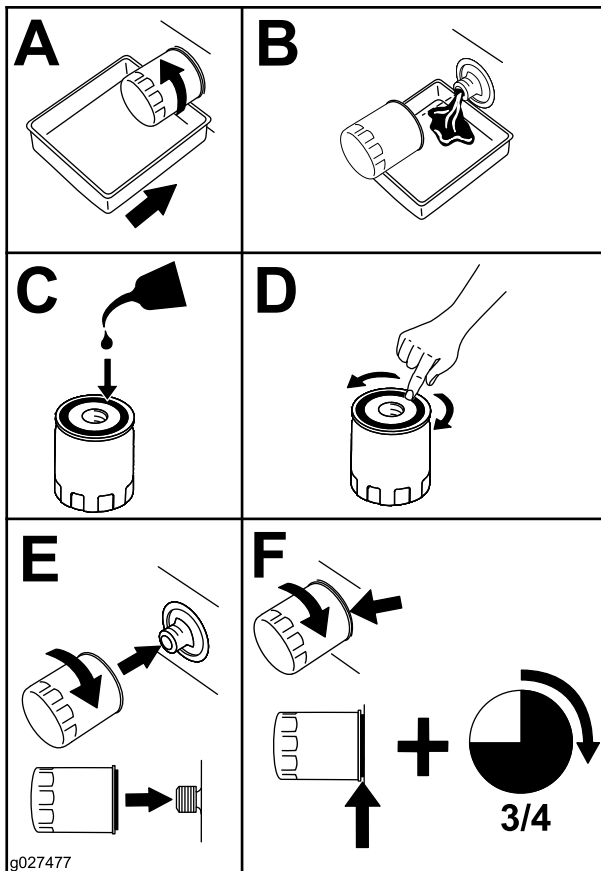


Diagram 48

6. Počasi nalijte približno 80 % predpisanega olja v cev za dolivanje, nato pa počasi dolivajte olje do oznake Full (polno) (Diagram 49).

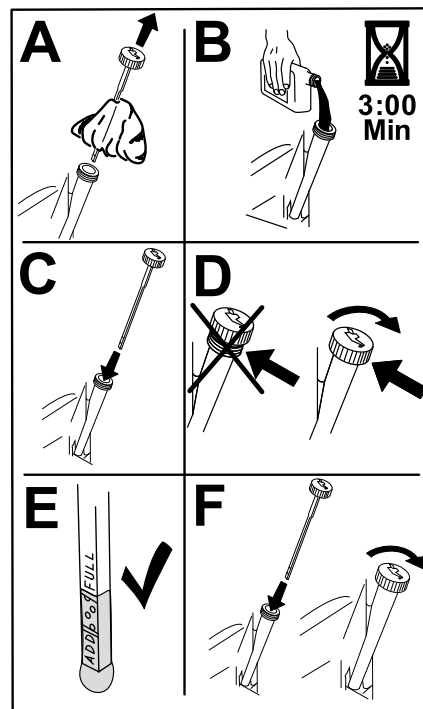


Diagram 49

g235264

7. Odpadni oljni filter izročite najbližjemu centru za recikliranje.

Servisiranje vžigalne svečke

Servisni interval: —Preverite vžigalne svečke.

Vsakih 200 ur ali na 2 leti, kar nastopi prej—Zamenjajte vžigalne svečke.

Pred namestitvijo vžigalne svečke preverite, ali je razmik med sredinsko in stransko elektrodo ustrezen. Vžigalne svečke odstranjujte in vstavljajte s ključem za vžigalne svečke, razmik med poloma pa izmerite z merilnikom vrzeli ali merilnim lističem. Po potrebi namestite novo vžigalno svečko.

Vrsta: Champion® RN9YC ali NGK® BPR6ES

Zračna vrzel: 0,76 mm

Odstranjevanje vžigalne svečke

1. Stroj parkirajte na ravni podlagi, izklopite stikalo za upravljanje rezil (priključno gred) in vklopite parkirno zavoro.
2. Ugasnite motor, odstranite ključ in počakajte, da se vsi premikajoči se deli ustavijo, preden zapustite upravljavčev položaj.
3. Očistite predel okrog ohišja vžigalne svečke, da preprečite onesnaženje motorja s prahom in umazanijo.

4. Odstranite vžigalno svečko (Diagram 50).

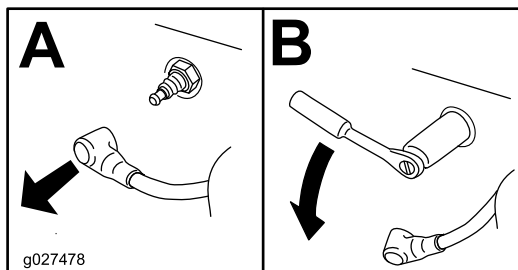


Diagram 50

g027478

Preverjanje vžigalne svečke

Pomembno: Ne poskušajte očistiti vžigalne svečke. Vedno zamenjajte vžigalno svečko, če opazite, da je počrnela, sta elektrodi izrabljeni, če je prekrita z oljnim slojem ali razpokana.

Če je izolator svetlo rjave ali sive barve, motor pravilno deluje. Če je izolator črne barve, je to običajno znak, da je filter za zrak umazan.

Vrzel nastavite na 0,75 mm.

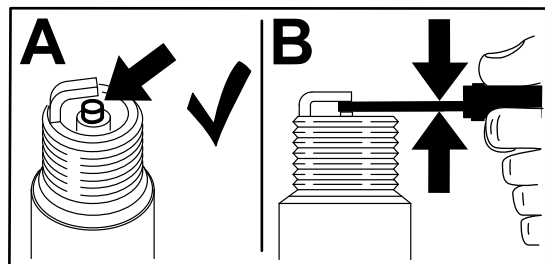


Diagram 51

g206628

Nameščanje vžigalne svečke

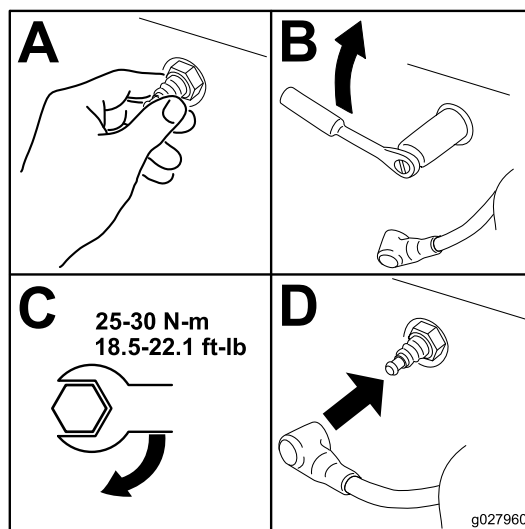


Diagram 52

g027960

Čiščenje sistema hlajenja

Servisni interval: Vsakih 100 ur

1. Stroj parkirajte na ravni podlagi, izklopite stikalo za upravljanje rezil (priključno gred) in vklopite parkirno zavoro.
2. Ugasnite motor, odstranite ključ in počakajte, da se vsi premikajoči se deli ustavijo, preden zapustite upravljavčev položaj.
3. Zračni filter odstranite z motorja.
4. Popustite vijake in odstranite ohišje ventilatorja (Diagram 53).

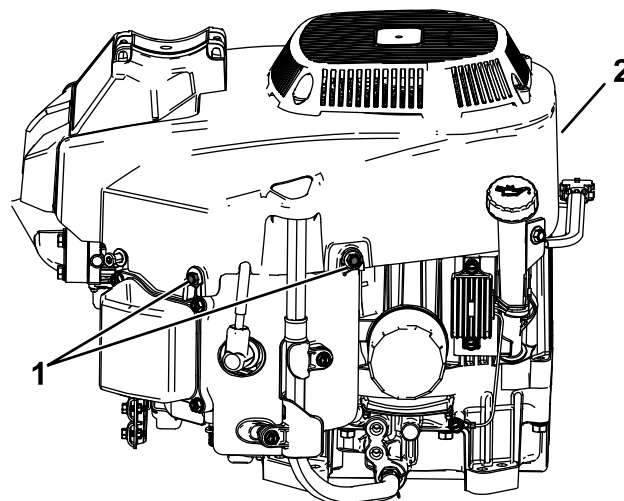


Diagram 53

g298763

1. Vijak
2. Ohišje ventilatorja

5. V držalo filtra namestite filter za zrak, da preprečite, onesnaženje dovoda zraka.

6. Z okoliških delov očistite umazanijo in koščke trave.
7. Zračni filter odstranite z motorja in namestite ohišje ventilatorja. Zategnite vijak z 8,8 Nm.
8. Namestite zračni filter.

Vzdrževanje sistema za gorivo

⚠ NEVARNOST

V določenih pogojih je gorivo zelo vnetljivo in eksplozivno. Požar ali eksplozija zaradi goriva ima lahko hude posledice za vas in druge osebe v bližini, kot so opekline in premoženjska škoda.

Za popoln seznam previdnostnih ukrepov v zvezi z gorivom glejte **Varnost pri ravnanju z gorivom (stran 14)**.

Zamenjava filtra dovoda goriva

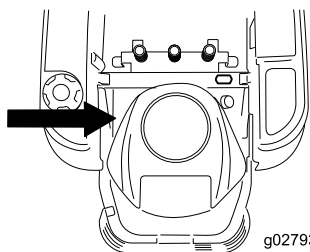
Servisni interval: —Preverite filter dovoda goriva.

Vsaki 200 ur ali na 2 leti, kar nastopi prej—Zamenjajte filter dovoda goriva.

Umazanega filtra, ki ga odstranite iz dovoda za gorivo, ne namestite nazaj.

1. Stroj parkirajte na ravni podlagi, izklopite stikalo za upravljanje rezil (priključno gred) in vklopite parkirno zavoro.
2. Ugasnite motor, odstranite ključ in počakajte, da se vsi premikajoči se deli ustavijo, preden zapustite upravljavčev položaj.
3. Zamenjajte filter ([Diagram 54](#)).

Opomba: Opomba: oznake na filtru morajo ustrezati smeri pretoka goriva.



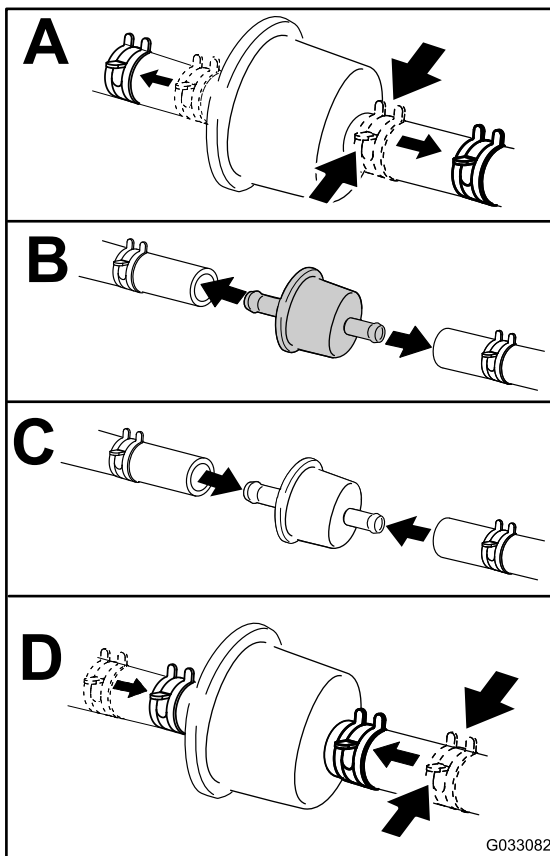
g027939

g027939

Vzdrževanje električnega sistema

Varnost električnega sistema

- Pred popravilom stroja morate odklopiti akumulator. Najprej odklopite negativno priključno sponko in nato še pozitivno. Najprej priklopite pozitivno priključno sponko in nato še negativno.
- Zamenjavo akumulatorja opravite v odprtem in dobro prezračenem prostoru, daleč od isker in plamenov. Pred priključitvijo ali odklopom akumulatorja morate odklopiti polnilnik. Nositi morate zaščitna oblačila in uporabiti izolirana orodja.



G033082

g033082

Diagram 54

Servisiranje akumulatorja

Odstranjevanje akumulatorja

⚠ OPOZORILO

Nepravilen odklop kablov akumulatorja lahko poškoduje stroj in kable ter povzroči iskrenje. Iskre lahko povzročijo eksplozijo plinov iz akumulatorja, zaradi česar lahko pride do hudih telesnih poškodb.

- Vedno izklopite najprej negativni (črni) akumulatorski kabel, preden izklopite pozitivni (rdeči) kabel.
- Vedno priklopite najprej pozitivni (rdeči) akumulatorski kabel, preden priklopite negativni (črni) kabel.

1. Stroj parkirajte na ravni podlagi, izklopite stikalo za upravljanje rezil (priključno gred) in vklopite parkirno zavoro.
2. Ugasnite motor, odstranite ključ in počakajte, da se vsi premikajoči se deli ustavijo, preden zapustite upravljavčev položaj.
3. Odvijte 2 vijaka na pokrovu akumulatorja za ¼ obrata v levo in odstranite pokrov akumulatorja (Diagram 55).

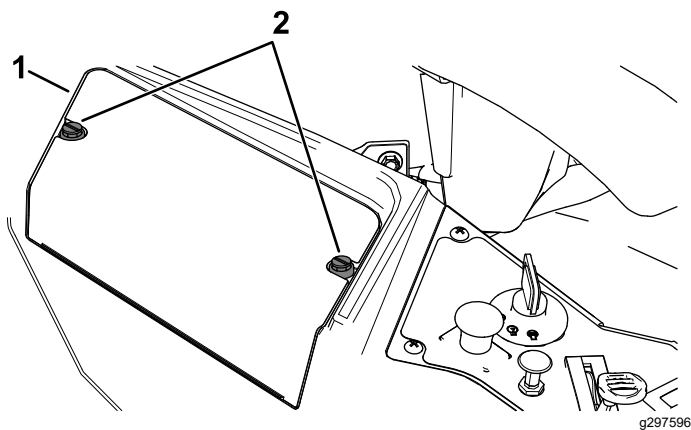


Diagram 55

1. Pokrov akumulatorja 2. Vijaka

4. Odklopite negativni (črni) kabel iz priključne sponke akumulatorja (Diagram 56).

Opomba: Shranite vse pritrdilne elemente.

5. Odmaknite gumijasti čevelj s pozitivnega (rdečega) kabla.
6. Odklopite pozitivni (rdeči) kabel iz priključne sponke akumulatorja (Diagram 56).

Opomba: Shranite vse pritrdilne elemente.

7. Odstranite vpenjalno držalo akumulatorja (Diagram 56) in ga dvignite s podstavka akumulatorja.

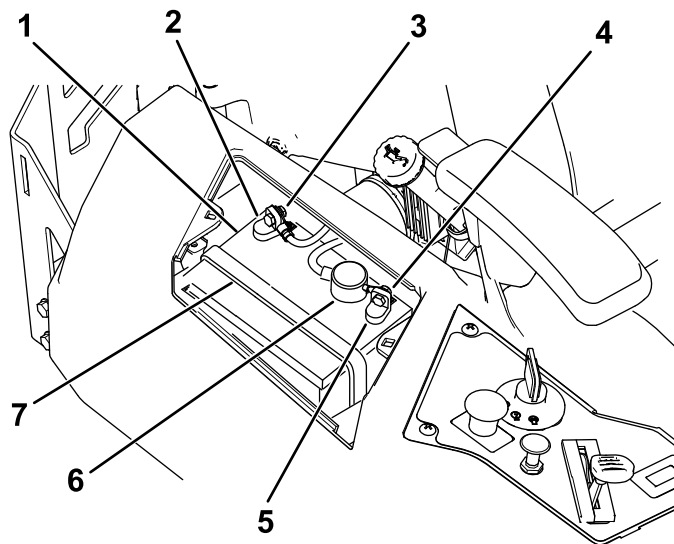


Diagram 56

- | | |
|--|---|
| 1. Akumulator | 5. Pozitivna (+) priključna sponka akumulatorja |
| 2. Negativna (-) priključna sponka akumulatorja | 6. Čevelj priključka |
| 3. Vijak, podložka in matica za negativno (-) priključno sponko akumulatorja | 7. Vpenjalno držalo akumulatorja |
| 4. Vijak, podložka in matica za pozitivno (+) priključno sponko akumulatorja | |

Polnjenje akumulatorja

Servisni interval: Pred skladiščenjem—Napolnite akumulator in odklopite kable akumulatorja.

1. Odstranite akumulator s šasije; glejte [Odstranjevanje akumulatorja \(stran 41\)](#).
2. Akumulator najmanj 1 h polnite s tokom od 6 do 10 A.

Opomba: Akumulatorja ne polnite predolgo.

3. Ko je akumulator popolnoma napolnjen, odklopite polnilnik iz električne vtičnice, nato odklopite kabel polnilnika s priključnih sponk akumulatorja (Diagram 57).

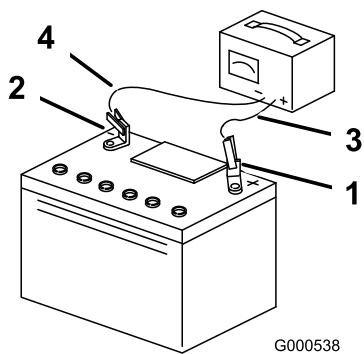


Diagram 57

- | | |
|---|-------------------------------|
| 1. Pozitivna (+) priključna sponka akumulatorja | 3. Rdeči (+) kabel polnilnika |
| 2. Negativna (-) priključna sponka akumulatorja | 4. Črni (-) kabel polnilnika |

Namestitev akumulatorja

1. Akumulator namestite na podstavek ([Diagram 56](#)).
2. S predhodno odstranjenimi pritrdilnimi elementi priključite pozitivni (rdeči) kabel na pozitivno (+) priključno sponko akumulatorja.
3. S predhodno odstranjenimi pritrdilnimi elementi priključite negativni (črni) kabel na negativno (-) priključno sponko akumulatorja.
4. Čevelj rdečega priključka potisnite na pozitivni (rdeči) priključek.
5. Akumulator pritrdite z vpenjalnim držalom ([Diagram 56](#)).
6. Namestite pokrov akumulatorja tako, da ga potisnete navzdol in privijete 2 vijaka z vrtenjem v desno ([Diagram 55](#)).

Servisiranje varovalk

Električni sistem je zaščiten z varovalkami. Te ne zahtevajo vzdrževanja; če varovalka pregori, preverite sestavni del/tokokrog za okvaro ali kratki stik.

Vrsta varovalke:

- glavna F1 (15 A, paličasta)
- polnilni tokokrog F2 (25 A, paličasta)

Če želite zamenjati glavno varovalko (15 A), sezite v odprtino v stranici konzole, izvlecite varovalko in vstavite novo 15-A varovalko ([Diagram 58](#)).

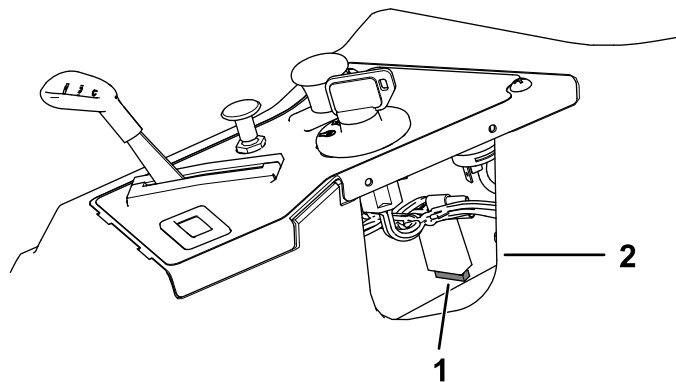


Diagram 58

- | | |
|------------------|---------------------|
| 1. Glavna (15 A) | 2. Odprtina konzole |
|------------------|---------------------|

Če želite zamenjati varovalko polnilnega tokokroga (25 A), poiščite varovalko, ki je levo od akumulatorja, jo izvlecite in vstavite novo 25 A varovalko ([Diagram 59](#)).

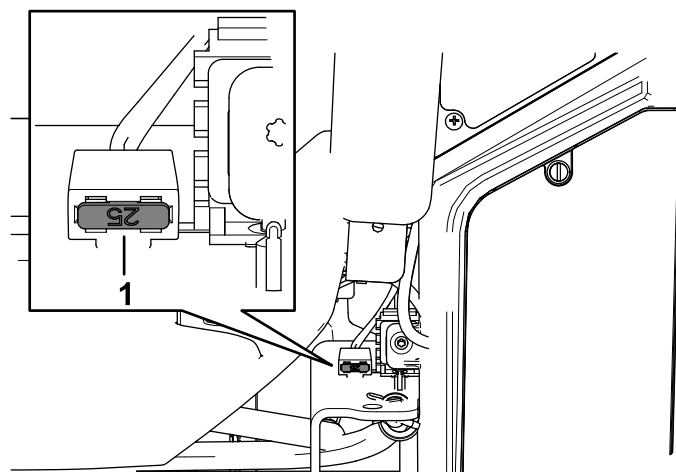


Diagram 59

- | |
|-----------------------------|
| 1. Polnilni tokokrog (25 A) |
|-----------------------------|

Vzdrževanje pogonskega sistema

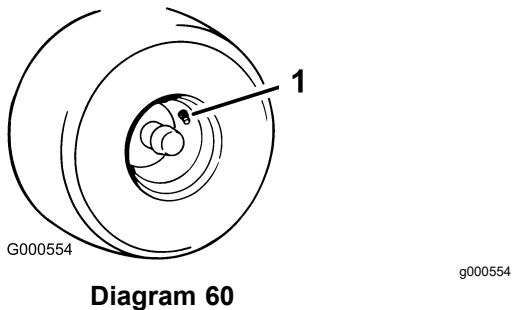
Preverjanje tlaka v pnevmatikah

Servisni interval: Vsakih 25 ur—Preverite tlak v pnevmatikah.

Vzdržujte predpisani tlak zraka v sprednjih in zadnjih pnevmatikah. Neustrezen tlak v pnevmatikah lahko povzroči neenakomerno košnjo. Preverite tlak na steblu ventila ([Diagram 60](#)). Za najnatančnejši odčitek tlaka opravite preverjanje, ko so pnevmatike ohlajene.

Pnevmatiki sprednjih, samoslednih koles napolnite do 1,03 barov.

Pnevmatiki zadnjih, pogonskih koles napolnite do 0,90 barov (90 kPa).



1. Steblo ventila

Vzdrževanje jermena

Pregled jermenov

Servisni interval: Vsakih 25 ur—Preverite, ali so jermeni obrabljeni ali poškodovani.

Zamenjajte jermen, če je obrabljen. Znaki obrabljenega jermena so cviljenje med vrtenjem jermenice, zdrsavanje rezil med košnjo, cefranje robov, ožgani in razpokani deli jermena.

Zamenjava jermena kosilnice

Znaki obrabljenega jermena so cviljenje med vrtenjem jermenice, zdrsavanje rezil med košnjo, cefranje robov, ožgani in razpokani deli jermena. Zamenjajte jermen kosilnice, če opazite katerega koli od teh znakov.

1. Stroj parkirajte na ravni podlagi, izklopite stikalo za upravljanje rezil (priključno gred) in vklopite parkirno zavoro.
2. Ugasnite motor, odstranite ključ in počakajte, da se vsi premikajoči se deli ustavijo, preden zapustite upravljalčev položaj.
3. Znižajte kosilnico na višino košnje 76 mm.
4. Odstranite zaveso okrova kosilnice, glejte [Odpenjanje zaveso okrova kosilnice \(stran 34\)](#).
5. Odvijte 2 vijaka na vsakem od pokrovov jermena, **vendar ju ne odstranite**.
6. Pokrov odmaknite z vijakov, nato ga dvignite in izvlecite.
7. S pomočjo orodja za odstranjevanje vzmeti (št. dela Toro 92-5771) odstranite vzmet napenjalnega koluta z zatiča na okrovu, da sprostite napetost ([Diagram 61](#)).

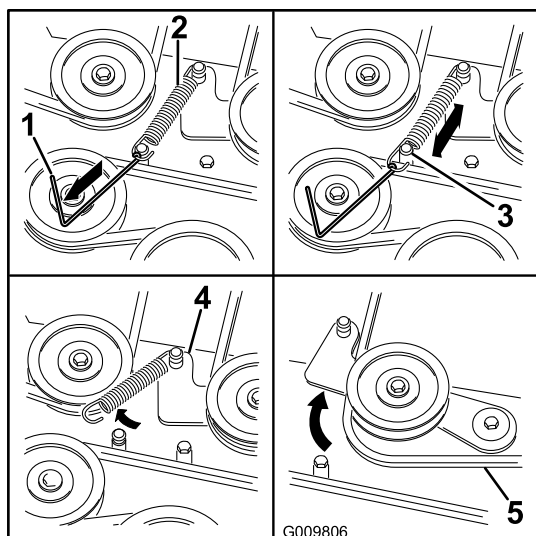


Diagram 61

g009806

16. Namestite zaveso okrova kosilnice, glejte [Odpenjanje zaveso okrova kosilnice \(stran 34\)](#).

- | | |
|--|---------------------|
| 1. Orodje za odstranjevanje vzmeti (št. dela Toro 92-5771) | 4. Napenjalni vzvod |
| 2. Vzmet napenjalne jermenice | 5. Jermen kosilnice |
| 3. Zatič na okrovu | |

8. Okrov kosilnice nastavite na najnižji položaj višine košnje, zatič za nastavev višine košnje zataknete v luknjo najnižjega položaja.
9. Snemite jermen z jermenic okrova kosilnice in ga odstranite.
10. Namestite novi jermen okoli jermenic kosilnice motorja in jermenice sklopke pod motorjem ([Diagram 61](#)).

⚠ OPOZORILO

Vzmet je napeta, ko je nameščena, in lahko povzroči telesne poškodbe.

Pri odstranjevanju jermena bodite pazljivi.

11. Z orodjem za odstranjevanje vzmeti (št. dela Toro 92-5771) zapnite vzmet napenjalnega koluta za zatič na okrovu ter z napenjalnim kolutom nastavite napetost jermena kosilnice ([Diagram 61](#)).
12. Prepričajte se, da je jermen pravilno nameščen na jermenicah.
13. Pokrova jermena namestite tako, da jezička pokrovov zataknete v ustrezni reži na nosilcu okrova; poskrbite za pravilno prileganje.
14. Zavrtite pokrov proti okrovu in zarezni potisnite pod popuščena vijaka, tako da se prilegata.
15. Privijte vijake, da pokrov pritrdite na okrov.

Vzdrževanje kosilnice

Varnost pri delu z rezili

- Redno preverjajte rezila za obrabo ali poškodbe.
- Pri preverjanju rezil bodite zelo pazljivi. Rezila ovijte ali nosite rokavice ter bodite zelo previdni pri servisiranju rezil. Rezila lahko samo zamenjate ali nabrusite; v nobenem primeru jih ne smete ravnati ali zavariti.
- Pri strojih, ki imajo več rezili, bodite še posebej pazljivi, saj če zavrtite eno rezilo, se zavrtijo tudi druga rezila.
- Zamenjajte izrabljena ali poškodovana rezila in vijake v kompletih, da ohranite ravnotežje.

Servisiranje rezil

Za zagotavljanje vrhunske kakovosti košnje morajo biti rezila ostra. Za lažje ostrenje in zamenjavo imejte na zalogi dodatna rezila.

Pred pregledom ali servisiranjem rezil

1. Stroj parkirajte na ravni podlagi, izklopite stikalo za upravljanje rezil (priključno gred) in vklopite parkirno zavoro.
2. Ugasnite motor, izvlecite ključ ter odklopite kable vžigalnih svečk z vžigalnih svečk.

Pregled rezil

Servisni interval: Pred vsako uporabo ali dnevno

1. Preglejte rezalne robove ([Diagram 62](#)).
2. Če robovi niso ostri ali opazite okrušene dele, rezilo odstranite in ga nabrusite; glejte [Brušenje rezil \(stran 48\)](#).
3. Preglejte rezila, zlasti na ukrivljenem delu.
4. Če na tem območju opazite razpoke, obrabo ali zareze, takoj namestite novo rezilo ([Diagram 62](#)).

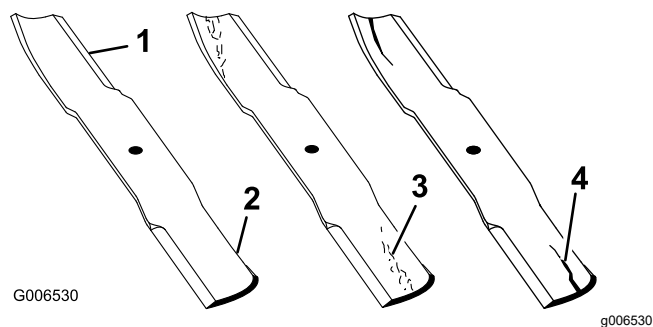


Diagram 62

- | | |
|-------------------|-----------------------------|
| 1. Rezalni rob | 3. Nastajanje zareze/obraba |
| 2. Ukrivljeni del | 4. Razpoka |

Preverjanje zakrivljenosti rezil

Opomba: Za naslednji postopek stroj parkirajte na ravni podlagi.

1. Okrov kosilnice nastavite na najvišji položaj višine košnje.
2. Nadenite si debele rokavice ali drugo ustrezno zaščito za roke in rezilo počasi zavrtite na položaj, ki omogoča merjenje razdalje med rezalnim robom in ravno površino, na kateri stoji stroj ([Diagram 63](#)).

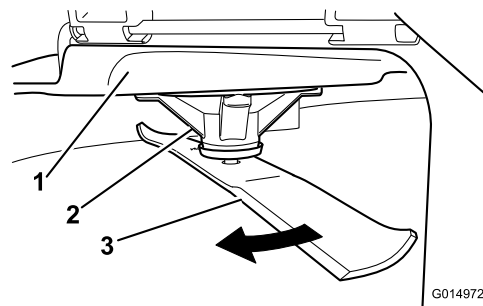


Diagram 63

- | | |
|-------------------|-----------|
| 1. Okrov | 3. Rezilo |
| 2. Ohišje vretena | |

3. Izmerite razdaljo od rezila do ravne površine ([Diagram 64](#)).

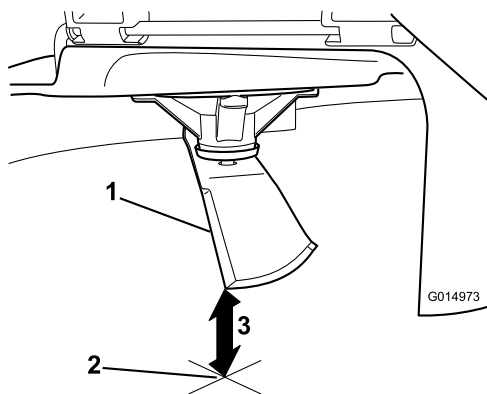


Diagram 64

g014973

1. Rezilo (položaj za merjenje)
2. Ravna površina
3. Izmerjena razdalja med rezilom in površino (A)

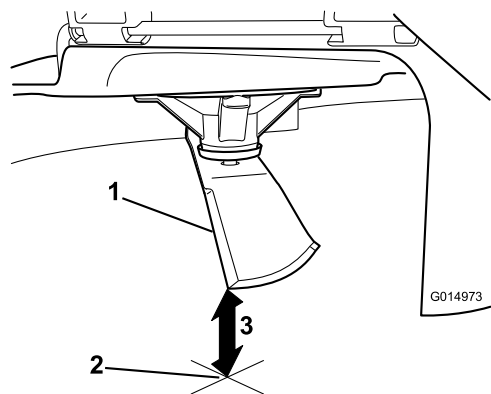


Diagram 66

g014973

1. Nasprotni rob rezila (na položaju za merjenje)
2. Ravna površina
3. Druga izmerjena razdalja med rezilom in površino (B)

4. Isto rezilo obrnite za 180 stopinj, tako da bo na tem položaju nasprotni rezalni rob (Diagram 65).

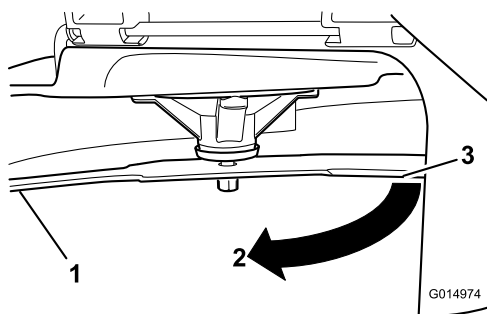


Diagram 65

g014974

1. Rezilo (predhodno izmerjeno)
2. Meritev (predhodno uporabljen položaj)
3. Nasprotna stran rezila, premaknjena na meritveni položaj

5. Izmerite razdaljo od rezila do ravne površine (Diagram 66).

Opomba: Razlika ne sme biti večja od 3 mm.

- A. Če je razlika med A in B večja od 3 mm, rezilo zamenjajte z novim; glejte [Odstranjevanje rezil \(stran 48\)](#) in [Namestitve rezil \(stran 48\)](#).

Opomba: Če ukrivljeno rezilo zamenjate z novim in je pri novi meritvi razlika še vedno večja od 3 mm, je morda ukrivljeno vreteno rezila. Pokličite pooblaščen servis.

- B. Če je odstopanje v okviru sprejemljivih meja, nadaljujte z naslednjim rezilom.

6. Ta postopek ponovite za vsa rezila.

Odstranjevanje rezil

Zamenjajte rezila, če udarijo v trd predmet ali če niso v ravnovesju oziroma so ukrivljena.

1. Primite konec rezila s krpo ali debelo podloženo rokavico.
2. Odstranite vijak rezila, ukrivljeno podložko in rezilo z gredi vretena (Diagram 67).

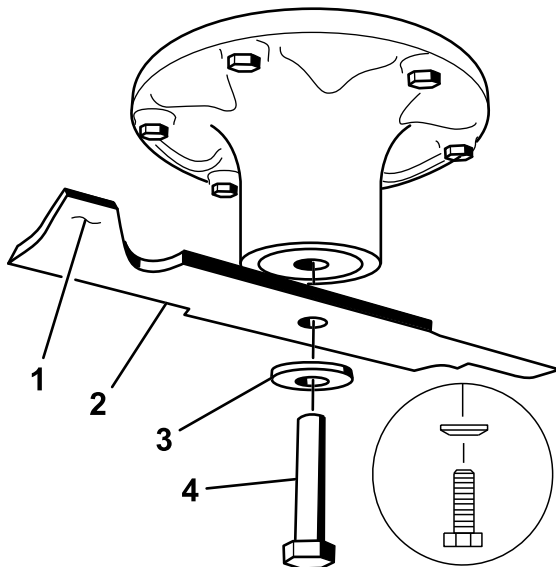


Diagram 67

1. Del rezila v obliki jadra
2. Rezilo
3. Ukrivljena podložka
4. Vijak rezila

Brušenje rezil

1. S pilo naostrite rezalni rob na obeh koncih rezila (Diagram 68).

Opomba: Ohranite prvotni kot.

Opomba: Rezilo bo ohranilo ravnovesje, če enakomerno pobrusite oba roba.

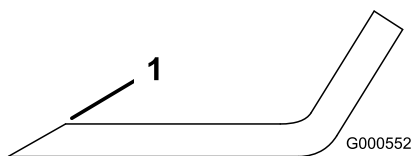


Diagram 68

1. Naostrite pod prvotnim kotom.
2. Preverite ravnovesje rezila tako, da ga postavite na napravo za uravnoteženje rezil (Diagram 69).

Opomba: Če rezilo ostane v vodoravnem položaju, je sklop rezil uravnotežen in pripravljen za uporabo.

Opomba: Če rezilo ni uravnoteženo, pobrusite nekaj materiala na težjem koncu rezila, vendar samo na predelu, ki ima obliko jadra (Diagram 68).

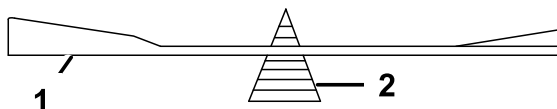


Diagram 69

1. Rezilo
2. Naprava za uravnoteženje
3. Ponavljajte ta postopek, dokler rezilo ni uravnoteženo.

Namestitev rezil

1. Rezilo namestite na gred vretena (Diagram 67).

Pomembno: Ukrivljeni del rezila mora biti usmerjen navzgor proti notranjemu delu kosilnice, da zagotovite pravilno košnjo.

2. Namestite ukrivljeno podložko (z vbočenim delom obrnjenim proti rezilu) in vijak rezila (Diagram 67).
3. Zategnite vijak rezila z zateznim momentom od 135 do 150 Nm.

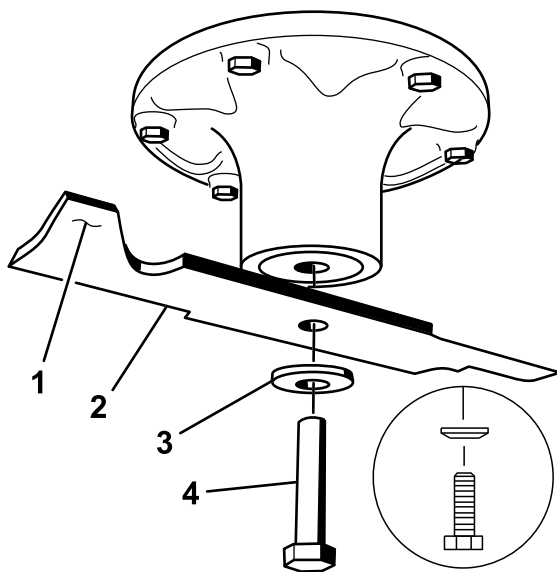


Diagram 70

1. Del rezila v obliki jadra
2. Rezilo
3. Ukrivljena podložka
4. Vijak rezila

Nastavitev višine okrova kosilnice

Vsakič ko namestite kosilnico, preverite, ali je okrov kosilnice izravnani. Preverite tudi, če trava ni enakomerno pokošena.

Pred izravnavanjem okrova preverite, ali so morda rezila ukrivljena, ter jih po potrebi zamenjajte. Preden nadaljujete, glejte [Preverjanje zakrivljenosti rezil \(stran 46\)](#).

Okrov kosilnice najprej izravnajte prečno, nato pa lahko nastavite še njegov vzdolžni naklon.

Zahteve:

- Stroj parkirajte na ravni podlagi.
- Vse pnevmatike morajo biti pravilno napolnjene; glejte [Preverjanje tlaka v pnevmatikah \(stran 44\)](#).

Preverjanje prečne izravnaniosti stroja

1. Stroj parkirajte na ravni podlagi, izklopite stikalo za upravljanje rezil (priključno gred) in vklopite parkirno zavoro.
2. Ugasnite motor, odstranite ključ in počakajte, da se vsi premikajoči se deli ustavijo, preden zapustite upravljalčev položaj.
3. Nastavite višino košnje v položaj za 76 mm.
4. Previdno zavrtite rezila iz ene strani v drugo.
5. Izmerite razdaljo med zunanji rezalni robovi in ravno površino ([Diagram 71](#)).

Opomba: Če je razlika med tema dvema meritvama večja od 5 mm, jih je treba nastaviti; glejte [Nastavitev višine okrova kosilnice \(stran 49\)](#).

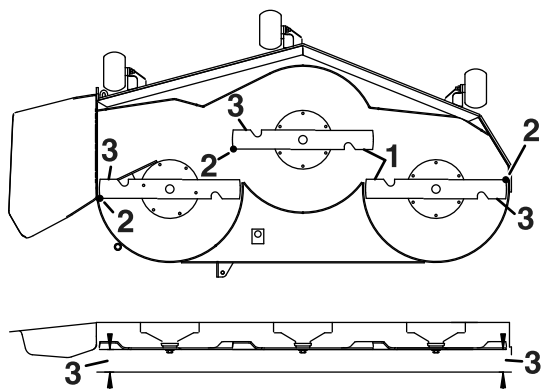


Diagram 71

g229303

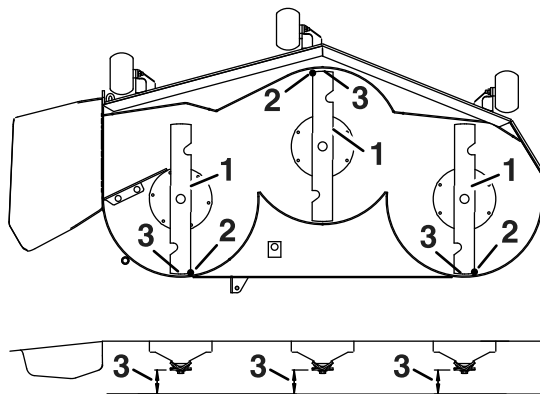
1. Prečno poravnana rezila
2. Zunanji rezalni robovi
3. Tukaj izmerite razdaljo od konice rezila do ravne površine.

Preverjanje vzdolžnega naklona rezil

Vsakič, ko namestite kosilnico, preverite vzdolžno izravnaniost rezil. Če je sprednji del kosilnice za več kot 7,9 mm nižje kot zadnji, nastavite vzdolžno poravnavo rezil.

1. Stroj parkirajte na ravni podlagi, izklopite stikalo za upravljanje rezil (priključno gred) in vklopite parkirno zavoro.
2. Ugasnite motor, odstranite ključ in počakajte, da se vsi premikajoči se deli ustavijo, preden zapustite upravljalčev položaj.
3. Nastavite višino košnje v položaj za 76 mm.
4. Previdno zavrtite rezila, tako da jih vzdolžno poravnate ([Diagram 72](#)).
5. Izberite razdaljo med konico sprednjega rezila in ravno podlago ter med konico zadnjega rezila in ravno podlago ([Diagram 72](#)).

Opomba: Če konica sprednjega dela ni za 1,6 do 7,9 mm nižja kot konica zadnjega rezila, nadaljujte s postopkom [Nastavitev višine okrova kosilnice \(stran 49\)](#).



g229304

Diagram 72

1. Vzdolžno poravnana rezila
2. Zunanji rezalni robovi
3. Tukaj izmerite razdaljo od konice rezila do ravne površine.

Nastavitev višine okrova kosilnice

1. Za ta postopek nastavite kolesca za preprečevanje poškodb travne ruše na najvišjo lego ali pa jih popolnoma odstranite; glejte [Nastavitev kolesc za preprečevanje poškodb travne ruše \(stran 28\)](#).
2. Vzvod za nastavitev višine košnje nastavite na 76 mm; glejte [Nastavitev višine košnje \(stran 28\)](#).
3. Podstavite dve kladi debeline 6,6 cm pod vsako stran sprednjega roba okrova, vendar ne pod

kolesci za preprečevanje poškodb travne ruše (Diagram 73).

- Podstavite dve kladi debeline 7,3 cm pod vsako stran zadnjega roba okrova (Diagram 73).

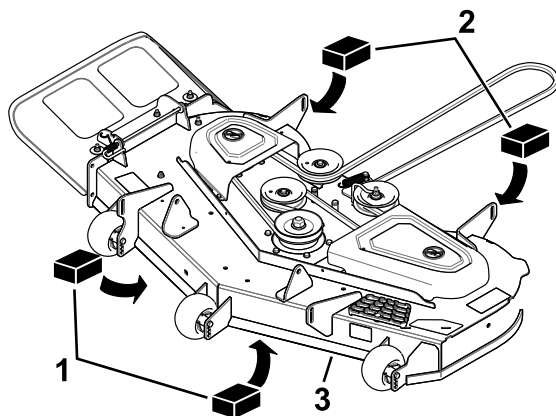


Diagram 73

g297501

- Lesena klada, debela 6,6 cm
- Lesena klada, debela 7,3 cm
- Sprednji rob

- Popustite nastavitvene vijake v vseh 4 vogalih, tako da bo okrov varno naslonjen na 4 klade (Diagram 74).

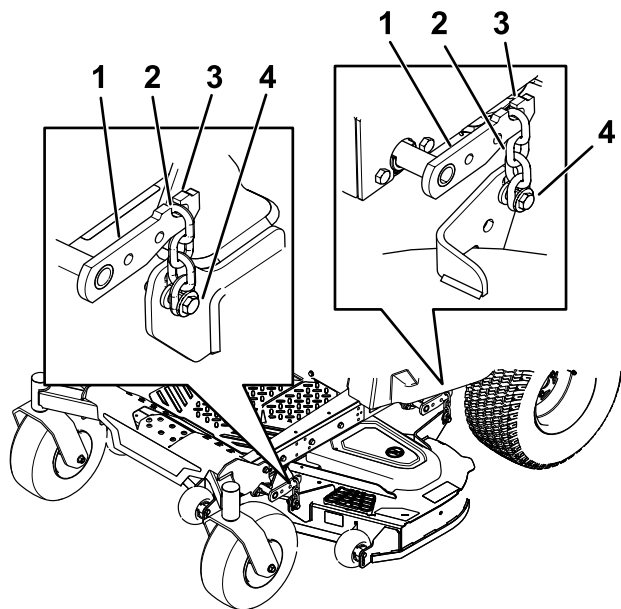


Diagram 74

g297515

- Ročica za dvig okrova
- Veriga
- Kavelj
- Nastavitveni vijak

- Preverite, ali so vse 4 verige napete (Diagram 74).
- Zategnite 4 nastavitvene vijake (Diagram 74).
- Poskrbite, da bodo klade tesno podstavljene pod ohišjem okrova in da bodo vsi vijaki priviti.

- Preverite izravnanoost okrova, tako da preverite prečno izravnanoost stroja ter vzdolžni naklon rezil; po potrebi ponovite postopek poravnave okrova.

Odstranjevanje okrova kosilnice

- Stroj parkirajte na ravni podlagi, izklopite stikalo za upravljanje rezil (priključno gred) in vklopite parkirno zavoro.
- Ugasnite motor, izvlecite ključ ter odklopite kable vžigalnih svečk z vžigalnih svečk.
- Znižajte kosilnico na višino košnje 76 mm.
- Odvijte 2 spodnja vijaka, s katerima je zavesa okrova kosilnice pritrjena na okrov kosilnice; glejte [Odpenjanje zavesa okrova kosilnice \(stran 34\)](#).
- Jermen kosilnice odstranite z jermenice motorja; glejte [Zamenjava jermena kosilnice \(stran 44\)](#).
- Odstranite razcepko in podložko, s katerima je vezni zatič pritrjen na ogrodje in okrov, ter odstranite vezni drog (Diagram 75).

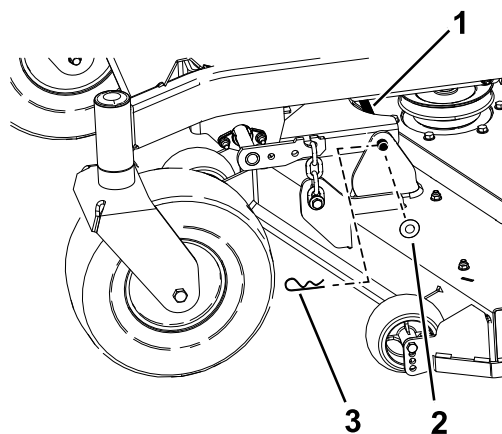


Diagram 75

g297517

- Vezni zatič
- Podložka
- Razcepka

- Dvignite okrov kosilnice, da sprostite silo, ki deluje na okrov kosilnice.
- Verige odpnite iz kavljev ročic za dvig okrova (Diagram 76).

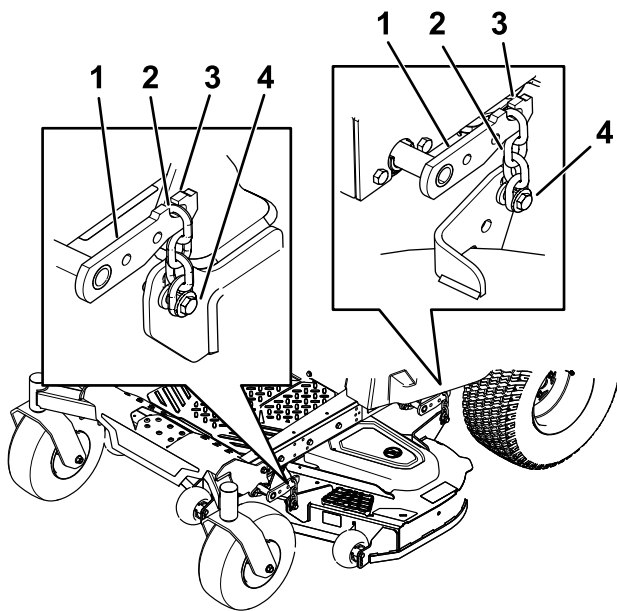


Diagram 76

g297515

- | | |
|--------------------------|-----------------------|
| 1. Ročica za dvig okrova | 3. Kavelj |
| 2. Veriga | 4. Nastavitveni vijak |

9. Višino košnje nastavite na položaj za prevoz.
10. Jermen snemite z jermenice sklopke na motorju.
11. Kosilnico potisnite ven izpod stroja.

Opomba: Vse dele shranite za kasnejšo ponovno namestitvev.

Namestititev okrova kosilnice

1. Stroj parkirajte na ravni podlagi, izklopite stikalo za upravljanje rezil (priključno gred) in vklopite parkirno zavoro.
2. Ugasnite motor, izvlecite ključ ter odklopite kable vžigalnih svečk z vžigalnih svečk.
3. Kosilnico potisnite pod stroj.
4. Vzvod za nastavitev višine košnje premaknite v najnižji položaj.
5. Zatič za nastavitev višine košnje vstavite v luknjo najnižje nastavitve višine košnje.
6. Dvignite zadnji del okrova kosilnice in verigi pritrдите na zadnji ročici za dvig (Diagram 76).
7. Sprednji verigi pritrдите na sprednji ročici za dvig (Diagram 76).
8. Dolgi vezni drog potisnite skozi obešalo ogrodja in okrov.
9. Vezni zatič pritrдите z razcepko in podložko, ki ste ju prej odstranili (Diagram 75).

10. Jermen kosilnice namestite na jermenico motorja; glejte [Zamenjava jermena kosilnice \(stran 44\)](#).
11. Privijte 2 spodnja vijaka, s katerima je zavesa okrova kosilnice pritrjena na okrov kosilnice; glejte [Odpenjanje zavesa okrova kosilnice \(stran 34\)](#).

Zamenjava usmerjevalnika trave

Servisni interval: Pred vsako uporabo ali dnevno—Preglejte usmerjevalnik trave, ali je poškodovan.

⚠ OPOZORILO

Če je odprtina izmeta nezastarta, lahko stroj izmetava predmete proti vam in navzočim osebam, zaradi česa lahko pride do hudih telesnih poškodb. Poleg tega lahko pride do stika z rezilom.

Ne upravljajte stroja, če niste namestili plošče za mulčenje, usmerjevalnika izmeta ali zbiralnika za travo.

1. Odstranite razcepko s konca droga (Diagram 77).
2. Odpnite vzmet iz zareze na nosilcu okrova in drog izvlecite iz privarjenih nosilcev okrova, vzmeti in izmetnega usmerjevalnika (Diagram 77).

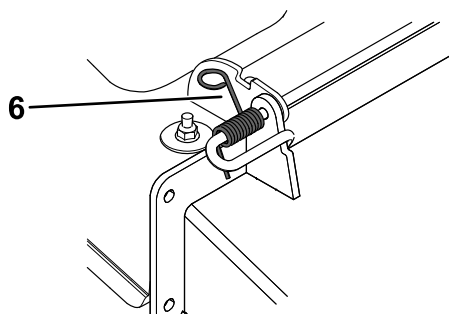
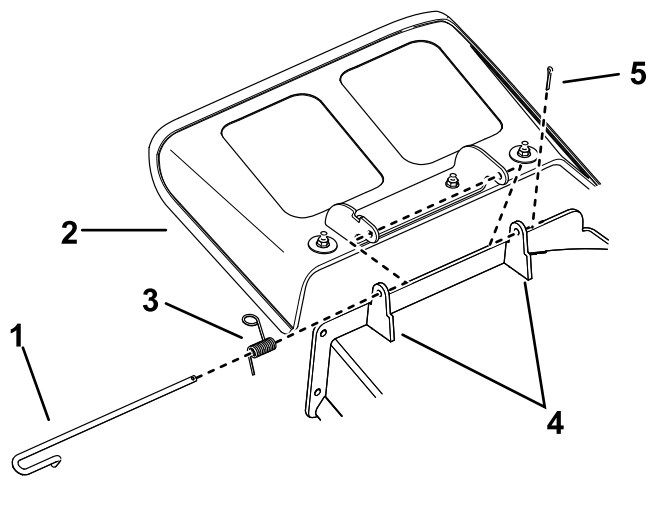


Diagram 77

g302010

- | | |
|------------------|------------------------------|
| 1. Drož | 4. Držalo okrova |
| 2. Usmerjevalnik | 5. Razcepka |
| 3. Vzmet | 6. Vzmet, nameščena čez drož |

3. Odstranite poškodovani ali obrabljeni izmetni usmerjevalnik.
4. Novi izmetni usmerjevalnik namestite tako, da bosta nosilna konca med privarjenima nosilcema, kot prikazuje [Diagram 78](#).
5. Na ravni konec droga namestite vzmet.
6. Vzmet namestite na drož, kot prikazuje [Diagram 78](#), tako da bo krajši konec vzmeti zataknen v ukrivljeni del droga in čez povratni krak.
7. Dvignite konec vzmeti z zanko in ga zataknite v zarezo v nosilcu usmerjevalnika ([Diagram 78](#)).

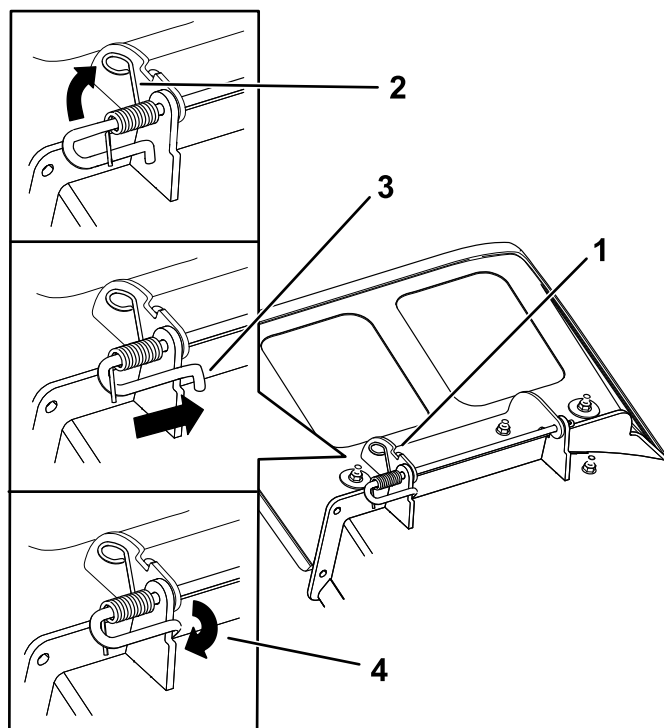


Diagram 78

g297573

- | | |
|---|--|
| 1. Nameščen sklop droga in vzmeti | 3. Kratki konec droga, premaknjen za nosilec kosilnice |
| 2. Konec vzmeti z zanko, zataknen v zarezo v nosilcu usmerjevalnika | 4. Krajši konec, zataknen za nosilec kosilnice. |

8. Sklop droga in vzmeti pritrdite tako, da ga zasučete tako, da bo krajši zaključni kavelj zataknen v sprednji nosilec, ki je privarjen na okrov ([Diagram 78](#)).

Pomembno: Usmerjevalnik trave mora biti z vzmetjo pripet v spodnjem položaju. Dvignite usmerjevalnik, da preverite, ali se zaskoči do konca v spodnji položaj.

9. Namestite razcepko v konec droga ([Diagram 77](#)).

Čiščenje

Čiščenje vzmetenja

Samo stroji z oznako MyRide

Opomba: Sklopov blažilnikov ne smete čistiti z vodo pod tlakom ([Diagram 79](#)).

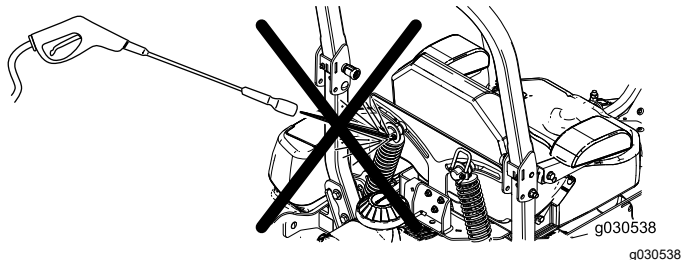


Diagram 79

Odstranjevanje odpadkov

Motorno olje, akumulatorji, hidravlična tekočina in hladilna tekočina motorja so onesnaževalci okolja. Odpadke odstranite v skladu z državnimi in lokalnimi predpisi.

Skladiščenje

Varnost pri shranjevanju

- Ugasnite motor, odstranite ključ in počakajte, da se vsi premikajoči se deli ustavijo, preden zapustite upravljalčev položaj. Pustite, da se stroj ohladi, preden ga nastavite, popravite, očistite ali shranite.
- Stroja ali goriva ne shranjujte blizu plamenov in ne izčrpavajte goriva v zaprtih prostorih ali v zaprti prikolici.
- Stroja ali posode za gorivo ne smete shranjevati, kjer so lahko prisotni odprti plamen, iskra ali pilotni plamen iz naprav, kot so na primer grelec za vodo ali drugi podobni gospodinjski aparati.

Čiščenje in skladiščenje

1. Izklopite stikalo za upravljanje rezil (priključne gredi) in zategnite parkirno zavoro.
2. Ugasnite motor, odstranite ključ in počakajte, da se vsi premikajoči se deli ustavijo, preden zapustite upravljalčev položaj.
3. Z vseh zunanjih delov stroja odstranite ostanke trave, umazanijo in prah, zlasti z motorja in hidravličnega sistema. Očistite umazanijo in ostanke trave z zunanosti reber glave motorja in ohišja puhalnika.

Pomembno: Stroj lahko operete z blagim čistilom in vodo. Ne perite ga z vodo pod tlakom. Ne pretiravajte s količino vode, zlasti v bližini nadzorne plošče ter okrog motorja, hidravličnih črpalk in motorjev.

4. Preverite delovanje parkirne zavore, glejte [Upravljanje parkirne zavore \(stran 24\)](#).
 5. Servisirajte zračni filter, glejte [Servisiranje zračnega filtra \(stran 34\)](#).
 6. Zamenjajte olje okrova ročične gredi, glejte [Menjava motornega olja in filtra \(stran 37\)](#).
 7. Preverite tlak v pnevmatikah, glejte [Preverjanje tlaka v pnevmatikah \(stran 44\)](#).
 8. Napolnite akumulator, glejte [Polnjenje akumulatorja \(stran 42\)](#).
 9. S spodnjega dela stroja odstranite morebitne nabrane ostanke trave in umazanijo, nato kosilnico operite z vrtno cevjo za vodo.
- Opomba:** Po pranju vklopite stikalo za upravljanje rezil (priključno gred), motor nastavite na najvišjo hitrost prostega teka in stroj pustite delovati 2–5 minut.
10. Preverite stanje rezil, glejte [Servisiranje rezil \(stran 46\)](#).

11. Če veste, da stroja ne boste uporabljali več kot 30 dni, ga pripravite za uskladiščenje. Stroj pripravite za uskladiščenje po tem postopku:
- A. V rezervoar dolijte stabilizator/dodatek za obstojnost goriva. Upoštevajte navodila za mešanje proizvajalca stabilizatorja za gorivo. Ne uporabljajte stabilizatorjev na alkoholni osnovi (etanolni ali metanolni).
 - B. Zaženite motor in ga pustite teči 5 minut, da se stabilizirano gorivo porazdeli po sistemu za gorivo.
 - C. Ugasnite motor, počakajte, da se ohladi, nato pa izpraznite posodo za gorivo.
 - D. Zaženite motor in ga pustite teči, dokler ne ugasne.
 - E. Gorivo pravilno odstranite. Gorivo reciklirajte skladno z lokalnimi predpisi.

Pomembno: Goriva s stabilizatorjem/dodatkom za obstojnost goriva ne hranite dlje, kot to priporoča proizvajalec stabilizatorja za gorivo.

12. Odstranite vžigalne svečke in preverite njihovo stanje, glejte [Servisiranje vžigalne svečke \(stran 38\)](#). Ko so vžigalne svečke odstranjene, nalijte 30 ml (2 jedilni žlici) motornega olja v vsako izvrtino za vžigalno svečko. Z zaganjalnikom zaženite motor, da se olje razporedi po valju. Znova namestite vžigalne svečke. Na vžigalne svečke ne namestite kablov.
13. Preverite in po potrebi privijte vse vijake in matice. Popravite oziroma zamenjajte vse poškodovane dele.
14. Prebarvajte vse opraskane in oguljene kovinske površine. Barvo lahko kupite pri pooblaščenem prodajalcu.
15. Stroj uskladiščite v čistem in suhem skladiščnem prostoru. Ključ izvlecite iz stikala in ga shranite zunaj dosega otrok in nepooblaščenih oseb. Stroj prekrijte, da ga zaščitite in ohranite čistega.

Shranjevanje akumulatorja

1. Popolnoma napolnite akumulator.
2. Pustite akumulator mirovati 24 ur, nato preverite njegovo napetost.
3. Odklopite kabla z akumulatorja.
4. Občasno preverite napetost, da se prepričate, da je najmanj 12,4 V.

Opomba: Če je napetost akumulatorja pod 12,6 V, ponovite koraka [1](#) in [2](#).

Opomba: Če je napetost akumulatorja pod 12,4 V, ponovite koraka [1](#) in [2](#).

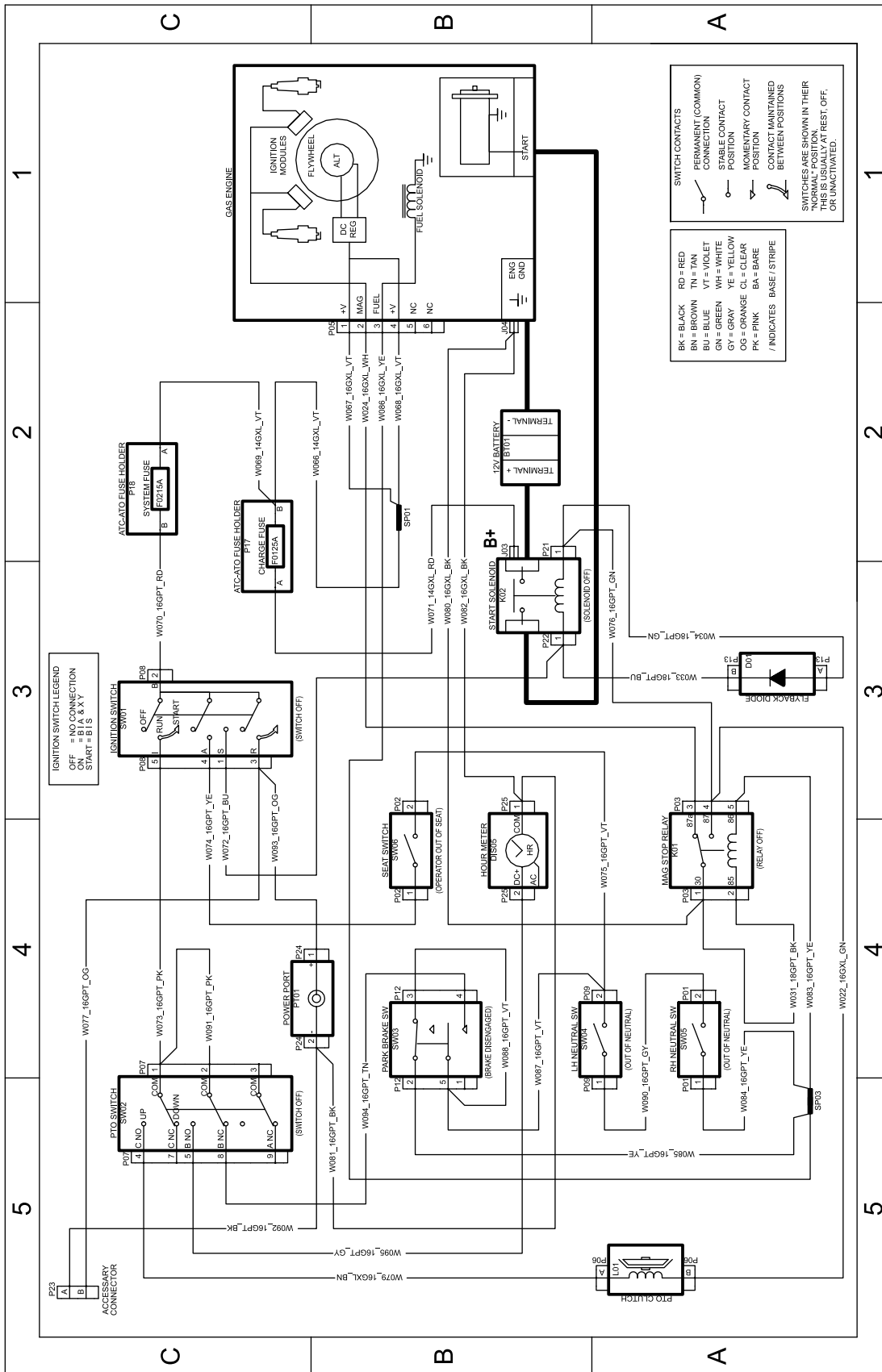
Nasveti za uskladiščenje akumulatorja

- Akumulator skladiščite v hladnem in suhem prostoru ter v pokončnem položaju.
- Akumulatorjev ne zlagajte drugega na drugega, razen če so v kartonski embalaži.
- Ne zložite več kot 3 akumulatorjev enega vrh drugega (če uporabljate akumulator iz proste prodaje, lahko tako zložite samo 2).
- Kislinski akumulator preverite vsakih 4–6 mesecev in ga po potrebi napolnite.
- Akumulator vedno preverite in napolnite, preden ga namestite.

Tehnične motnje

Težava	Možni vzroki	Pravilni postopki
Rezervoar za gorivo je videti, kot da se bo vdrl, ali pa stroju pogosto zmanjkuje goriva.	<ol style="list-style-type: none"> Papirnati vložek filtra za zrak je zamašen. 	<ol style="list-style-type: none"> Očistite papirnati filtrirni vložek.
Motor se pregreva.	<ol style="list-style-type: none"> Prevelika obremenitev motorja. Nizka raven olja v okrovu ročične gredi. Hladilna rebra in zračni kanali pod motorjem/ohišjem puhalnika so zamašeni. Filter za zrak je umazan. V sistemu za gorivo je umazanija, voda ali staro gorivo. 	<ol style="list-style-type: none"> Vozite počasneje. Dolijte olje v okrov ročične gredi. Odstranite smeti s hladilnih reber in dovoda zraka. Očistite ali zamenjajte vložek zračnega filtra. Obrnite se na pooblaščenega serviserja.
Zaganjalnik se ne zažene.	<ol style="list-style-type: none"> Stikalo za upravljanje rezil je vklopljeno. Ročice za nadzor vožnje niso v NEVTRALNEM ZAKLENJENEM POLOŽAJU. Akumulator je izpraznjen. Električni spoji so razjedeni ali razrahljani. Varovalka je pregorela. Okvara releja ali stikala. 	<ol style="list-style-type: none"> Izklopite stikalo za upravljanje rezil. Premaknite ročice za nadzor vožnje navzven v NEVTRALNI ZAKLENJEN položaj. Napolnite akumulator. Preverite, ali imajo električni spoji dober stik. Zamenjajte varovalko. Obrnite se na pooblaščenega serviserja.
Motor se ne zažene, težave pri zagonu ali ugašanje motorja.	<ol style="list-style-type: none"> Rezervoar za gorivo je prazen. Dušilna loputa ni odprta. Filter za zrak je umazan. Kabel vžigalne svečke je razrahljan ali odklopljen. Vžigalna svečka je porozna, umazana ali pa je vrzel med elektrodama napačna. V filtru za gorivo je umazanija. V sistemu za gorivo je umazanija, voda ali staro gorivo. V rezervoarju za gorivo je napačno gorivo. Nizka raven olja v okrovu ročične gredi. 	<ol style="list-style-type: none"> Napolnite rezervoar za gorivo. Dušilno loputo premaknite v položaj za VKLOP. Očistite ali zamenjajte vložek zračnega filtra. Kabel priključite na vžigalno svečko. Vstavite novo svečko s pravilno vrzeljo med elektrodama. Zamenjajte filter za gorivo. Obrnite se na pooblaščenega serviserja. Izpraznite rezervoar za gorivo in ga napolnite z gorivom prave vrste. Dolijte olje v okrov ročične gredi.
Motor izgubi moč.	<ol style="list-style-type: none"> Prevelika obremenitev motorja. Filter za zrak je umazan. Nizka raven olja v okrovu ročične gredi. Hladilna rebra in zračni kanali pod motorjem/ohišjem puhalnika so zamašeni. Vžigalna svečka je porozna, umazana ali pa je vrzel med elektrodama napačna. Prezračevalni ventil rezervoarja za gorivo je zamašen. V filtru za gorivo je umazanija. V sistemu za gorivo je umazanija, voda ali staro gorivo. V rezervoarju za gorivo je napačno gorivo. 	<ol style="list-style-type: none"> Vozite počasneje. Očistite vložek zračnega filtra. Dolijte olje v okrov ročične gredi. Odstranite smeti s hladilnih reber in dovoda zraka. Vstavite novo svečko s pravilno vrzeljo med elektrodama. Obrnite se na pooblaščenega serviserja. Zamenjajte filter za gorivo. Obrnite se na pooblaščenega serviserja. Obrnite se na pooblaščenega serviserja.

Težava	Možni vzroki	Pravilni postopki
Stroja ni mogoče voziti.	<ol style="list-style-type: none"> 1. Ventila obtočnega voda sta odprta. 2. Pogonski jermeni so obrabljeni, ohlapni ali pretrgani. 3. Pogonski jermeni so sneti z jermenic. 4. Okvara menjalnika. 	<ol style="list-style-type: none"> 1. Zaprite obročne ventile. 2. Obrnite se na pooblaščenega serviserja. 3. Obrnite se na pooblaščenega serviserja. 4. Obrnite se na pooblaščenega serviserja.
Stroj se neobičajno trese.	<ol style="list-style-type: none"> 1. Rezila so ukrivljena ali niso v ravnovesju. 2. Pritrdilni vijak rezila je razrahljan. 3. Pritrdilni vijaki motorja so razrahljani. 4. Jermenica motorja, napenjalni kolot ali jermenica rezila je razrahljan/-a. 5. Jermenica motorja je poškodovana. 6. Vreteno rezila je ukrivljeno. 7. Vpetje motorja je razrahljano ali obrabljeno. 	<ol style="list-style-type: none"> 1. Namestite nova rezila. 2. Privijte pritrdilni vijak rezila. 3. Privijte pritrdilne vijake motorja. 4. Privijte ustrezno jermenico/kolut. 5. Obrnite se na pooblaščenega serviserja. 6. Obrnite se na pooblaščenega serviserja. 7. Obrnite se na pooblaščenega serviserja.
Neenakomerna višina košnje.	<ol style="list-style-type: none"> 1. Rezila niso ostra. 2. Rezila so ukrivljena. 3. Kosilnica ni izravnana. 4. Kolesce za preprečevanje poškodb travne ruše (če se uporablja) ni pravilno nastavljeno. 5. Spodnja stran okrova kosilnice je umazana. 6. Nepravilen tlak v pnevmatikah. 7. Vreteno rezila je ukrivljeno. 	<ol style="list-style-type: none"> 1. Nabrusite rezila. 2. Namestite nova rezila. 3. Izravnajte kosilnico, najprej prečno, nato še vzdolžno. 4. Nastavite višino kolesca za preprečevanje poškodb travne ruše. 5. Očistite spodnjo stran okrova kosilnice. 6. Pnevmatike napolnite do ustreznega tlaka. 7. Obrnite se na pooblaščenega serviserja.
Rezila se ne vrtijo.	<ol style="list-style-type: none"> 1. Pogonski jermen je obrabljen, ohlapen ali pretrgan. 2. Pogonski jermen je snet z jermenic. 3. Okvara stikala priključne gredi (odjema moči) ali sklopke priključne gredi. 4. Jermen kosilnice obrabljen, ohlapen ali pretrgan. 	<ol style="list-style-type: none"> 1. Namestite nov pogonski jermen. 2. Namestite pogonski jermen ter preverite, ali so nastavljive gredi in vodila jermena pravilno nastavljeni. 3. Obrnite se na pooblaščenega serviserja. 4. Namestite nov jermen kosilnice.



Shema električne vezave – 137–7002 (Rev. A)

Opombe:

Opombe:

Obvestilo o varovanju zasebnosti za Evropo

Podatki, ki jih zbira podjetje Toro

Podjetje Toro Warranty Company (Toro) spoštuje vašo zasebnost. Za obravnavo vašega garancijskega zahtevka in stika v primeru odpoklica izdelka, vas prosimo, da nam posredujete določene osebne podatke, neposredno ali prek lokalne podružnice podjetja Toro oziroma zastopnika.

Garancijski sistem podjetja Toro je nameščen na strežnikih v Združenih državah Amerike, kjer zakon na področju varovanja zasebnosti morda ne zagotavlja enake stopnje zaščite, kot v vaši državi.

S POSREDOVANJEM OSEBNIH PODATKOV STE PRIVOLILI V NJIHOVO OBDELAVO, KOT JE OPISANA V OBVESTILU O VAROVANJU ZASEBNOSTI.

Način uporabe podatkov s strani podjetja Toro

Podjetje Toro lahko vaše osebne podatke uporabi za obdelavo garancijskih zahtevkov, za obveščanje v primeru odpoklica izdelka ali za druge namene, o katerih vas bomo obvestili. Toro lahko deli vaše podatke s povezanimi družbami podjetja Toro, zastopniki ali drugimi poslovnimi partnerji v zvezi z naslednjimi dejavnostmi. Vaših osebnih podatkov ne bomo prodajali drugim podjetjem. Pridržujemo si pravico, da vaše osebne podatke razkrijemo, če tako zahteva veljavna zakonodaja ali pristojni organ, za ustrezno upravljanje naših sistemov ali za našo zaščito oziroma za zaščito drugih uporabnikov.

Hramba vaših osebnih podatkov

Vaše osebne podatke bomo hranili, dokler jih bomo potrebovali za namene, za katere smo jih zbrali ali za druge legitimne namene (kot je skladnost s predpisi) ali če to zahteva veljavna zakonodaja.

Zaveza podjetja Toro o varovanju vaših osebnih podatkov

Sprejeli bomo razumne previdnostne ukrepe, da zaščitimo vaše osebne podatke. Prav tako bomo sprejeli ukrepe za preverjanje točnosti in veljavnosti osebnih podatkov.

Dostop do ali sprememba osebnih podatkov

Če želite pregledati ali popraviti svoje osebne podatke, nam pošljite sporočilo po elektronski pošti na naslov legal@toro.com.

Avstralski potrošniški zakon

Avstralske stranke lahko najdejo podrobnosti, ki so povezane z avstralskim potrošniškim zakonom, v škatli ali pri lokalnem zastopniku znamke Toro.