



# Kit luci di base

Tosaerba con operatore a bordo Serie Z Master® 4000

N° del modello 144-0389

Istruzioni di installazione

## Installazione

### Parti sciolte

Verificate che sia stata spedita tutta la componentistica, facendo riferimento alla seguente tabella.

Procedura	Descrizione	Qté	Uso
<b>1</b>	Non occorrono parti	–	Preparazione della macchina.
<b>2</b>	Non occorrono parti	–	Rimozione del paraurti anteriore esistente.
<b>3</b>	Luci Paraurti anteriore Vite a testa esagonale con rondella	1 1 2	Montaggio della luce e del paraurti anteriore.
<b>4</b>	Non occorrono parti	–	Rimozione della capsula laterale destra.
<b>5</b>	Interruttore a ginocchiera del faro	1	Montaggio dell'interruttore a ginocchiera del faro.
<b>6</b>	Cablaggio preassemblato	1	Disposizione e collegamento del cablaggio preassemblato.
<b>7</b>	Non occorrono parti	–	Montaggio della capsula laterale destra.
<b>8</b>	Non occorrono parti	–	Collegamento della batteria.

**Nota:** Stabilite i lati sinistro e destro della macchina rispetto alla normale posizione di guida.



# 1

## Preparazione della macchina

Non occorrono parti

### Procedura

1. Parcheggiate la macchina su terreno pianeggiante.
2. Disinnestate il comando delle lame.
3. Spostate le leve di controllo del movimento verso l'esterno in posizione di BLOCCO IN FOLLE.
4. Inserite il freno di stazionamento.
5. Abbassate il piatto di taglio del tosaerba all'altezza di taglio minima.
6. Spegnete il motore e togliete la chiave.
7. Scollegate il cavo negativo della batteria.

# 2

## Rimozione del paraurti anteriore esistente

Non occorrono parti

### Procedura

1. Rimuovete le 2 viti torx che fissano il paraurti anteriore (Figura 1).  
Conservate le 2 viti torx per l'installazione successiva.
2. Rimuovete il paraurti anteriore (Figura 1).

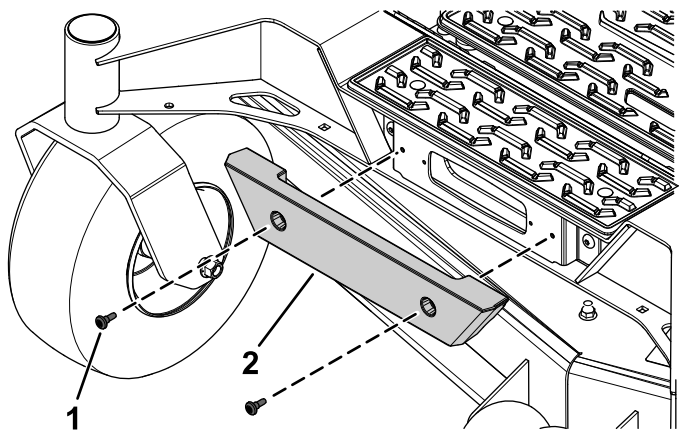


Figura 1

1. Vite torx

2. Paraurti anteriore

# 3

## Montaggio della luce e del paraurti anteriore

Parti necessarie per questa operazione:

1	Luci
1	Paraurti anteriore
2	Vite a testa esagonale con rondella

### Procedura

1. Fissate la luce alla staffa della luce utilizzando le 2 viti a testa esagonale con rondella (Figura 2).

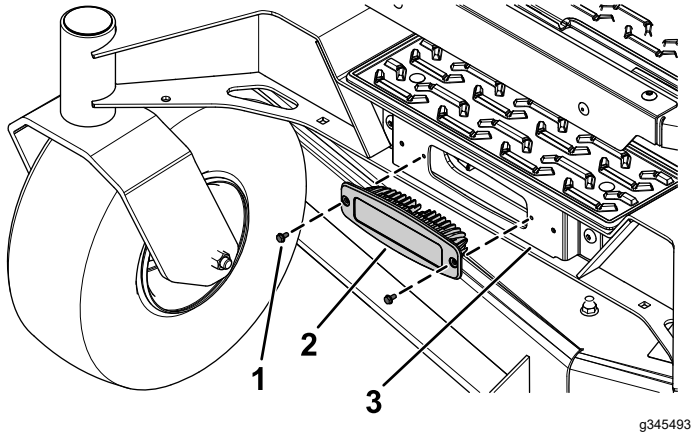


Figura 2

1. Vite a testa esagonale con rondella
2. Luce
3. Staffa della luce

2. Fissate il paraurti anteriore utilizzando le 2 viti torx rimosse in precedenza (Figura 3).

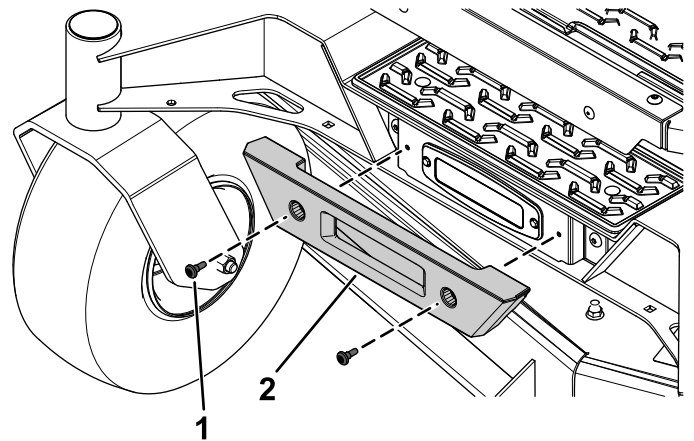


Figura 3

1. Le 2 viti torx rimosse in precedenza
2. Paraurti anteriore

# 4

## Rimozione della capsula laterale destra

Non occorrono parti

### Procedura

1. Rimuovete le 4 viti di spallamento che fissano la capsula laterale destra (Figura 4).  
Conservate le 4 viti di spallamento per l'installazione successiva.
2. Rimuovete la capsula laterale destra (Figura 4).

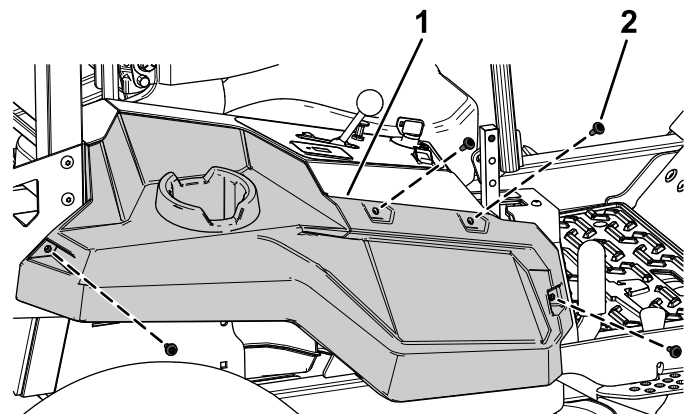


Figura 4

1. Capsula laterale destra
2. Vite di spallamento

# 5

## Montaggio dell'interruttore a ginocchiera del faro

Parti necessarie per questa operazione:

1	Interruttore a ginocchiera del faro
---	-------------------------------------

### Procedura

1. Ritagliate l'apertura nell'adesivo del pannello di controllo per l'interruttore a ginocchiera del faro (Figura 5).

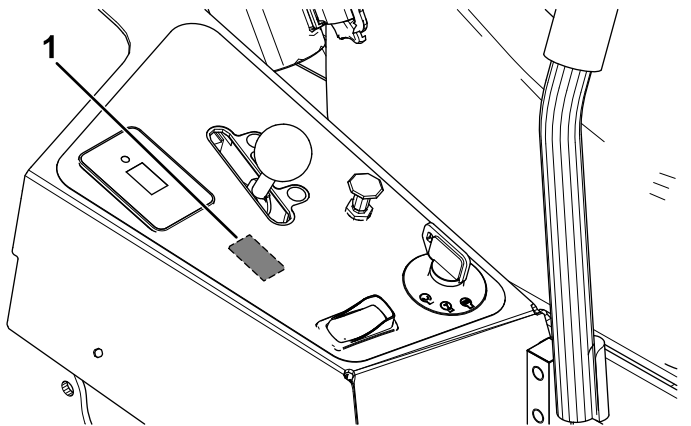


Figura 5

1. Ritagliate l'apertura per l'interruttore qui.

2. Montate l'interruttore a ginocchiera del faro nel pannello di controllo (Figura 6).

Orientate i terminali sull'interruttore a ginocchiera verso la parte posteriore della macchina.

Orientate la posizione ON dell'interruttore verso la parte anteriore della macchina, e la posizione OFF verso la parte posteriore della macchina.

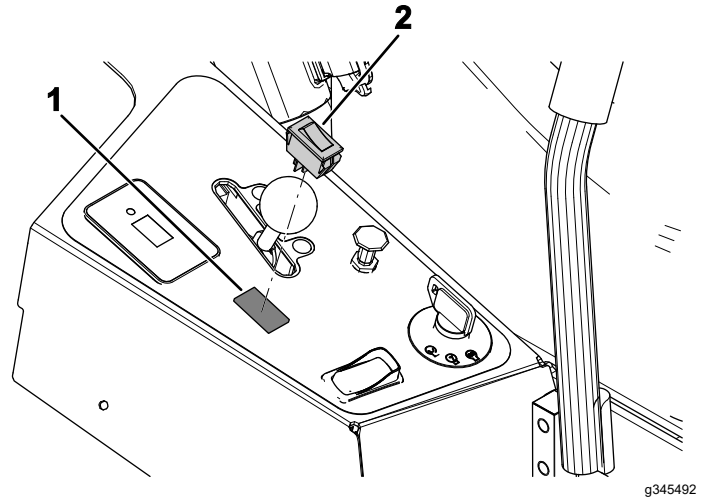


Figura 6

1. Apertura da ritagliare
2. Interruttore a ginocchiera del faro

# 6

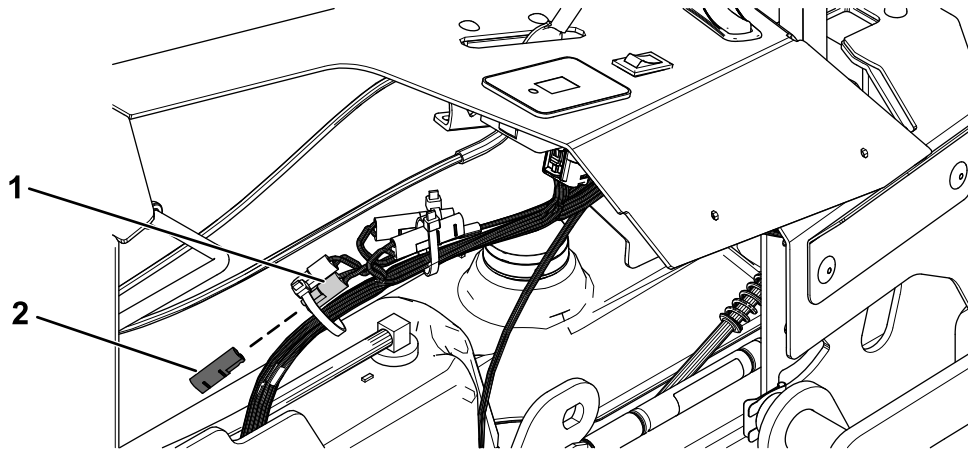
## Disposizione e collegamento del cablaggio preassemblato

Parti necessarie per questa operazione:

1	Cablaggio preassemblato
---	-------------------------

### Procedura

1. Rimuovete il tappo dal connettore ausiliario sul cablaggio preassemblato della macchina ([Figura 7](#)).



g345638

**Figura 7**

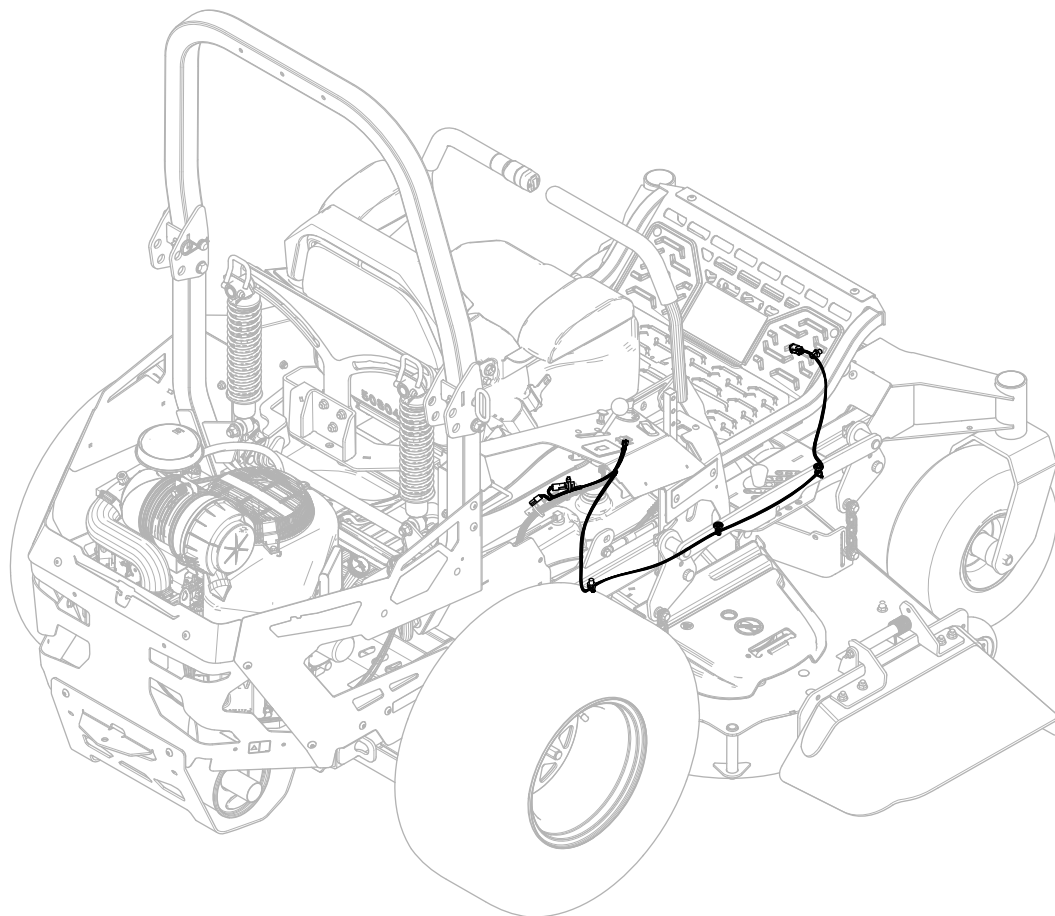
1. Connettore ausiliario

2. Tappo

2. Disponete il cablaggio preassemblato del kit luci lungo il lato destro del telaio della macchina e fissatelo utilizzando le 2 fascette magnetiche e 2 dispositivi di fissaggio a pressione ([Figura 8](#) e [Figura 9](#)).

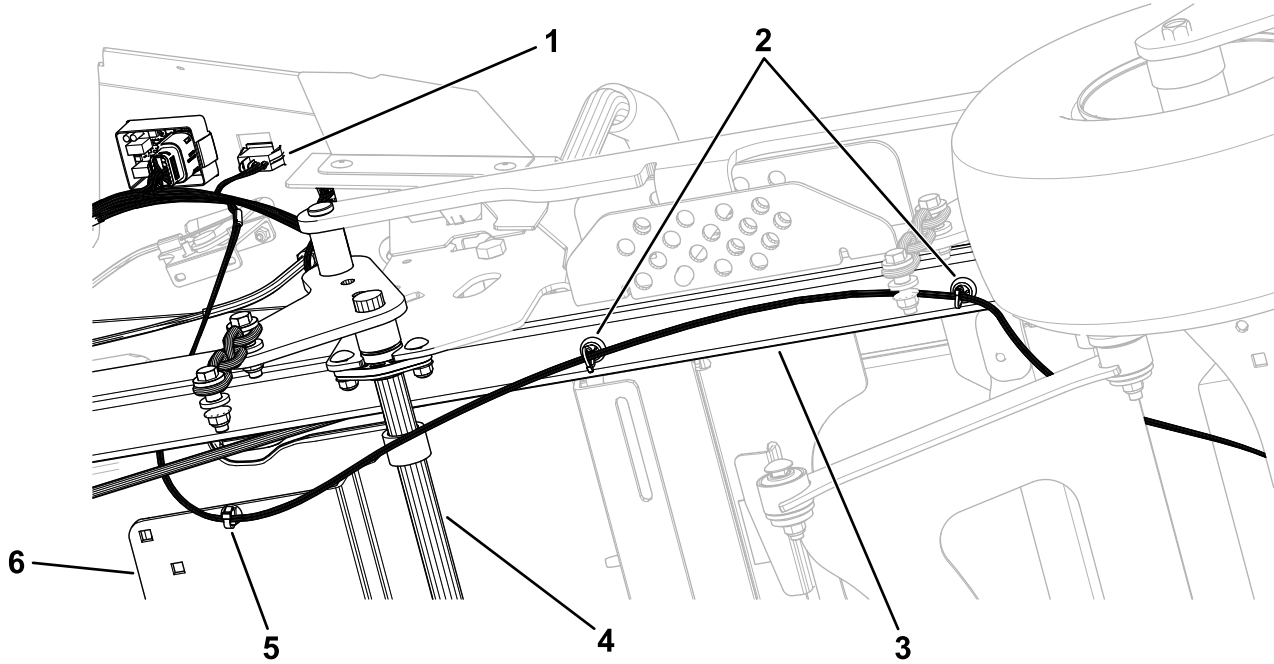
Assicuratevi di disporre il cablaggio preassemblato del kit luci sotto gli alberi trasversali per il sollevamento del piatto di taglio come mostrato in [Figura 9](#).

3. Collegate il cablaggio preassemblato del kit luci al faro ([Figura 8](#)).
4. Collegate il cablaggio preassemblato del kit luci all'interruttore a ginocchiera del faro ([Figura 9](#)).
5. Collegate il cablaggio preassemblato del kit luci al connettore ausiliario sul cablaggio preassemblato della macchina ([Figura 7](#)).



**Figura 8**

g345639



g345640

**Figura 9**

- |   |  |  |
|---|--|--|
| 1. Collegamento all'interruttore a ginocchiera del faro | 3. Tubo del telaio di destra                                   | 5. Dispositivo di fissaggio a pressione  |
| 2. Fascette magnetiche                                  | 4. Albero trasversale per il sollevamento del piatto di taglio | 6. Supporto del serbatoio del carburante |

# 7

## Montaggio della capsula laterale destra

Non occorrono parti

### Procedura

Fissate la capsula laterale destra utilizzando le 4 viti di spallamento rimosse in precedenza ([Figura 4](#)).

# 8

## Collegamento della batteria

Non occorrono parti

### Procedura

Collegate il cavo negativo della batteria.