

Système de ramassage de 127 cm et 137 cm

Tondeuse autoportée à rayon de braquage zéro

N° de modèle 79392—N° de série 316000001 et suivants

N° de modèle 79392—N° de série 400000000 et suivants

N° de modèle 79416—N° de série 400000000 et suivants

Manuel de l'utilisateur

Introduction

Lisez attentivement cette notice pour apprendre comment utiliser et entretenir correctement votre produit, et éviter ainsi de l'endommager ou de vous blesser. Vous êtes responsable de l'utilisation sûre et correcte du produit.

Pour obtenir des prestations de service, des pièces d'origine ou des renseignements complémentaires, munissez-vous des numéros de modèle et de série du produit et contactez un concessionnaire-réparateur ou le service client Toro agréé. La [Figure 1](#) indique l'emplacement des numéros de modèle et de série du produit. Inscrivez les numéros dans l'espace réservé à cet effet.

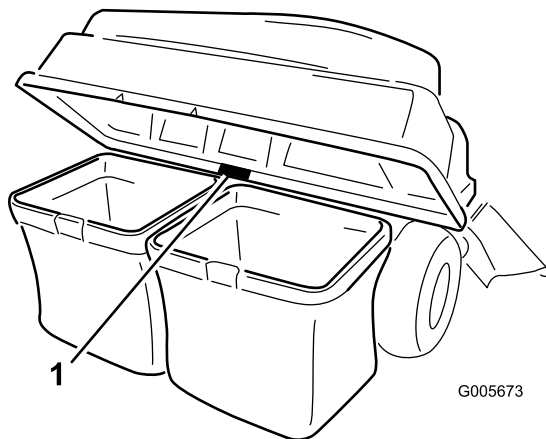


Figure 1

1. Emplacement des numéros de modèle et de série

N° de modèle _____
N° de série _____

Les mises en garde de ce manuel soulignent des dangers potentiels et sont signalées par le symbole de sécurité ([Figure 2](#)), qui indique un danger pouvant entraîner des blessures graves ou mortelles si les précautions recommandées ne sont pas respectées.



Figure 2

Symbole de sécurité

g000502

Ce manuel utilise deux termes pour faire passer des renseignements essentiels. **Important**, pour attirer l'attention sur des renseignements mécaniques spécifiques et **Remarque**, pour insister sur des renseignements d'ordre général méritant une attention particulière.

Table des matières

Introduction	1
Sécurité	2
Consignes de sécurité concernant le remorquage	2
Autocollants de sécurité et d'instruction	3
Mise en service	4
1 Montage de la masse	5
2 Montage du support de fixation d'accessoire	8
3 Assemblage du couvercle du système de ramassage	9
4 Pose de la tige de verrouillage	10
5 Montage du couvercle du système de ramassage	11
6 Montage du déflecteur d'ouverture	11
7 Montage du déflecteur de décharge	12
8 Montage de la goulotte	12
9 Raccordement au tube d'éjection	14
Utilisation	15
Vider les bacs à herbe	15
Élimination des obstructions dans le système de ramassage	16
Retrait du système de ramassage	16
Utilisation de la barre d'attelage	17
Conseils d'utilisation	17
Entretien	19
Programme d'entretien recommandé	19
Contrôle du système de ramassage	19



Contrôle des lames de coupe.....	20
Entretien des bacs à herbe	20
Nettoyage du système de ramassage	20
Remisage	20
Remisage du système de ramassage	20

éventuellement retirés lors de la mise en place du bac à herbe. N'utilisez pas la machine sans avoir installé le bac à herbe ou le déflecteur au complet.

- Coupez le moteur avant d'enlever le bac à herbe ou de déboucher la goulotte.
- Ne laissez pas d'herbe dans le bac à herbe pendant des périodes prolongées.
- Les éléments du bac à herbe peuvent s'user, se détériorer ou être endommagés, et risquent ainsi de vous exposer aux pièces mobiles ou de projeter des objets. Contrôlez fréquemment l'état de ces éléments et remplacez-les au besoin par des pièces recommandées par le constructeur.

Sécurité

- Familiarisez-vous avec le maniement correct du matériel, les commandes et les symboles de sécurité.
- Soyez particulièrement prudent quand des bacs à herbe ou d'autres accessoires sont montés sur la machine. Ils peuvent modifier la stabilité et les caractéristiques de fonctionnement de la machine.
- Suivez les recommandations du constructeur pour ajouter ou retirer des masses d'équilibrage ou des contrepoids afin d'améliorer la stabilité de la machine.
- N'utilisez pas de bac à herbe sur les pentes à fort pourcentage. Un bac à herbe trop chargé peut être à l'origine de la perte de contrôle et du retournement de la machine.
- Ralentissez et redoublez de prudence sur les pentes. Déplacez-vous toujours dans la direction préconisée sur les pentes. La nature du terrain peut affecter la stabilité de la machine. Soyez particulièrement prudent lorsque vous travaillez à proximité de dénivellations.
- Déplacez-vous à vitesse réduite et progressivement sur les pentes. Ne changez pas soudainement de vitesse ou de direction et ne prenez pas de virages brusques.
- Le bac à herbe peut gêner la visibilité à l'arrière de la machine. Soyez particulièrement prudent lorsque vous faites marche arrière.
- Procédez avec prudence pour charger la machine sur une remorque ou un camion, ainsi que pour la décharger.
- N'utilisez jamais la machine si le déflecteur d'éjection est relevé, déposé ou modifié, sauf si vous utilisez un bac à herbe.
- N'approchez jamais les mains ou les pieds des pièces mobiles. N'effectuez pas de réglages pendant que le moteur tourne.
- Garez la machine sur une surface plane, débrayez toutes les commandes, calez les roues et coupez le moteur avant de quitter la position d'utilisation pour quelque raison que ce soit, y compris pour vider le bac à herbe ou déboucher la goulotte.
- Si vous enlevez le bac à herbe, n'oubliez pas de remettre le déflecteur d'éjection ou la protection

Consignes de sécurité concernant le remorquage

- Le matériel remorqué ne doit être attelé qu'au point d'attelage.
- Suivez les recommandations du fabricant de l'accessoire en ce qui concerne les limites de poids relatives au matériel remorqué et au remorquage sur pentes.
- N'autorisez jamais ni enfants ni adultes à monter sur ou dans le matériel remorqué.
- Le poids du matériel remorqué peut entraîner une perte de la motricité et du contrôle de la machine sur les pentes. Réduisez le poids remorqué et ralentissez.
- La distance d'arrêt augmente avec le poids de la charge remorquée. Conduisez lentement et prévoyez une distance de freinage plus grande que la normale.
- Prenez des virages larges pour ne pas trop rapprocher l'accessoire de la machine.
- Ne remorquez pas de charge de poids supérieur à celui de la machine.

Autocollants de sécurité et d'instruction



Des autocollants de sécurité et des instructions bien visibles par l'opérateur sont placés près de tous les endroits potentiellement dangereux. Remplacez tout autocollant endommagé ou manquant.



109-6809

decal109-6809

1. Risque d'écrasement des mains – ne retirez pas le système de ramassage complet de la machine ; ouvrez le couvercle et enlevez le(s) bac(s) à herbe. N'enlevez pas le couvercle du système de ramassage quand il est fermé ; ouvrez-le d'abord.



110-6691

decal110-6691

1. Risque de projection d'objets – n'autorisez personne à s'approcher.
2. Risque de projections d'objets par la tondeuse – n'utilisez pas la machine sans le déflecteur, l'obturateur d'éjection ou le système de ramassage.
3. Risque de coupure/sectionnement des mains ou des pieds – ne vous approchez pas des pièces mobiles.

Mise en service

Pièces détachées

Reportez-vous au tableau ci-dessous pour vérifier si toutes les pièces ont été expédiées.

Procédure	Description	Qté	Utilisation
1	Boulon ($\frac{3}{8}$ " x $1\frac{1}{4}$ " Contre-écrou ($\frac{3}{8}$ " Support de montage de masse gauche Support de montage de masse droite Rondelles Support de la masse Boulon ($\frac{3}{8}$ " x 1") Masse plate Masse à poignée Barre transversale à détrompeur	4 4 1 1 4 1 2 1 1 1	Montez la masse.
2	Support de stabilisation Boulon de carrosserie ($\frac{5}{16}$ " x $\frac{3}{4}$ " Contre-écrou ($\frac{5}{16}$ " Vis autotaraudeuse ($\frac{5}{16}$ " x $\frac{3}{4}$ " Boulon ($\frac{5}{16}$ " x 1") Cadre pivotant Goupille fendue Tige Rondelle Autocollant de barre d'attelage	1 2 4 2 2 1 2 2 2 1	Montage du support de fixation d'accessoire.
3	Couvercle du système de ramassage Filtre du système de ramassage	1 1	Assemblage du couvercle du système de ramassage.
4	Tige de verrouillage Goupille fendue	1 1	Pose de la tige de verrouillage.
5	Bac à herbe Tube supérieur du système de ramassage Support de pivot Boulon ($\frac{5}{16}$ " x 1") Écrou ($\frac{5}{16}$ "	2 1 2 4 4	Montez le couvercle du système de ramassage.
6	Aucune pièce requise	–	Montage du déflecteur d'ouverture.
7	Aucune pièce requise	–	Montage du déflecteur de décharge.
8	Goulotte	1	Montage de la goulotte.
9	Tube d'éjection	1	Raccordement au tube d'éjection.

1

Montage de la masse

Pièces nécessaires pour cette opération:

4	Boulon ($\frac{3}{8}$ " x $1\frac{1}{4}$ ")
4	Contre-écrou ($\frac{3}{8}$ ")
1	Support de montage de masse gauche
1	Support de montage de masse droite
4	Rondelles
1	Support de la masse
2	Boulon ($\frac{3}{8}$ " x 1")
1	Masse plate
1	Masse à poignée
1	Barre transversale à détrompeur

Procédure

Remarque: Cette procédure ne concerne que les modèles équipés de leviers de commande. Les machines à roues directrices n'ont pas besoin de masses avant.

▲ PRUDENCE

Le système de ramassage modifie la répartition du poids de la machine. N'utilisez pas la machine sans les masses avant, car elle pourrait devenir instable et vous pourriez en perdre le contrôle.

Avant d'utiliser la machine avec le système de ramassage, montez toujours les masses avant.

1. Localisez les boulons avant sur le dessous du cadre (Figure 3 et Figure 4).
2. Retirez les 2 boulons ($\frac{3}{8}$ " x 1") et les 2 contre-écrous ($\frac{3}{8}$ "). Conservez les contre-écrous.

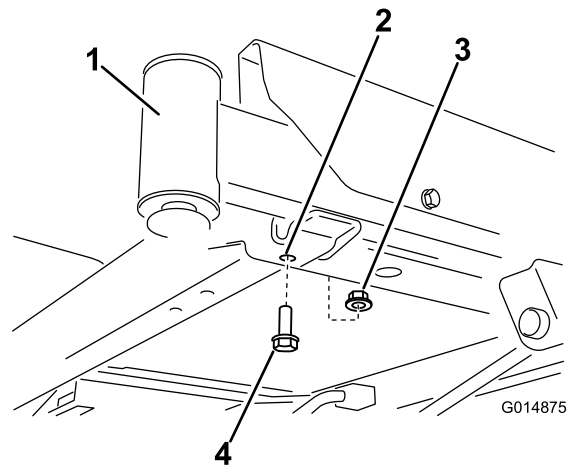


Figure 3

1. Roue pivotante avant droite (fourche et roue non représentées pour plus de clarté)
2. Trou avant droit
3. Contre-écrou ($\frac{3}{8}$ ")
4. Boulon ($\frac{3}{8}$ " x 1")

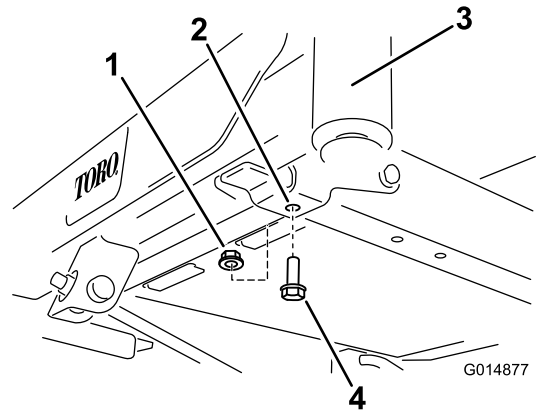


Figure 4

1. Contre-écrou ($\frac{3}{8}$ ")
2. Trou avant gauche
3. Roue pivotante avant gauche (fourche et roue non représentées pour plus de clarté)
4. Boulon ($\frac{3}{8}$ " x 1")

3. Localisez les supports gauche et droit des masses dans les pièces détachées.
4. Fixez le support gauche sur la face inférieure du cadre à l'aide de 2 boulons ($\frac{3}{8}$ " x $1\frac{1}{4}$ "), 2 rondelles et 2 contre-écrous ($\frac{3}{8}$ ") (Figure 5).

Remarque: Utilisez un contre-écrou pris dans les pièces détachées et un contre-écrou que vous avez retiré précédemment.

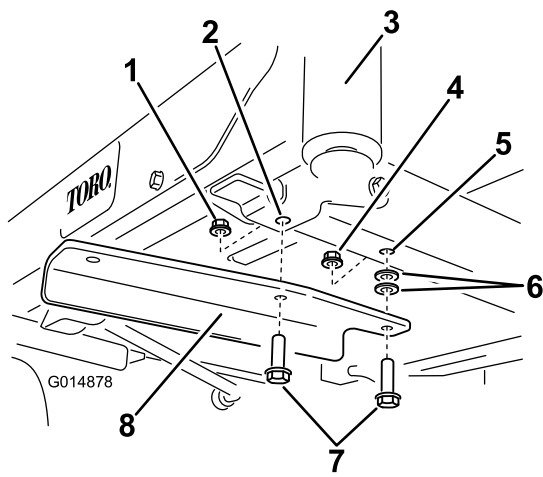


Figure 5

g014878

- | | |
|---|--|
| 1. Contre-écrou ($\frac{3}{8}$ ") existant | 5. Trou existant dans le cadre |
| 2. Trou avant gauche | 6. Rondelle |
| 3. Roue pivotante avant gauche (fourche et roue non représentées pour plus de clarté) | 7. Boulon ($\frac{3}{8}$ " x $1\frac{1}{4}$ ") |
| 4. Contre-écrou ($\frac{3}{8}$ ") dans les pièces détachées | 8. Support de montage gauche |

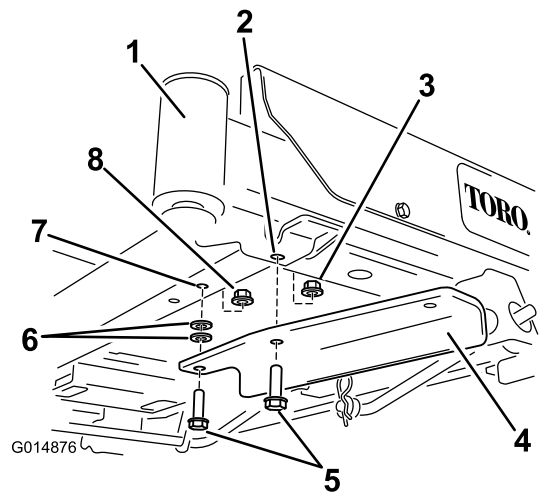


Figure 6

g014876

- | | |
|---|---|
| 1. Roue pivotante avant droite (fourche et roue non représentées pour plus de clarté) | 5. Boulon ($\frac{3}{8}$ " x $1\frac{1}{4}$ ") |
| 2. Trou avant droit | 6. Rondelle |
| 3. Contre-écrou existant ($\frac{3}{8}$ ") | 7. Trou existant dans le cadre arrière |
| 4. Support de montage droit | 8. Contre-écrou ($\frac{3}{8}$ ") dans les pièces détachées |

5. Sur le côté droit de la machine, montez le support de masse droit comme suit :
- Machines sans pédale d'aide au levage : fixez le support avec 2 boulons ($\frac{3}{8}$ " x $1\frac{1}{4}$ "), 2 rondelles et 2 contre-écrous ($\frac{3}{8}$ ") (Figure 6).

Remarque: Un contre-écrou provient des pièces détachées tandis que l'autre a été retiré précédemment.

Remarque: Les rondelles ne servent pas sur les machines équipée d'une pédale d'aide au levage.

- Sur les machines avec pédale d'aide au levage, retirez les fixations avant du support de pédale et fixez le support à l'aide de 2 boulons et 2 contre-écrous (Figure 7).

Remarque: Utilisez un contre-écrou pris dans les pièces détachées et un contre-écrou que vous avez retiré précédemment.

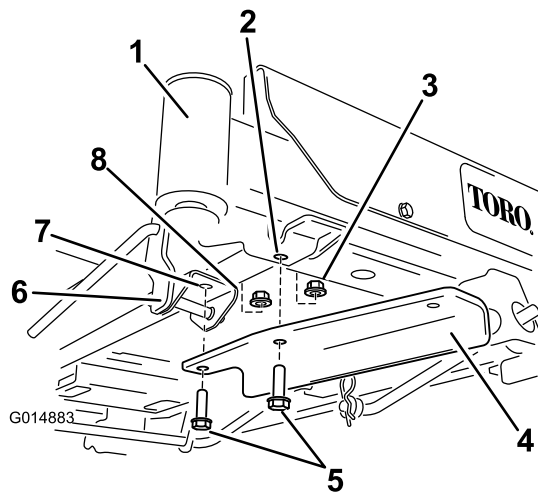


Figure 7

g014883

- | | |
|---|---|
| 1. Roue pivotante avant droite (fourche et roue non représentées pour plus de clarté) | 5. Boulon ($\frac{3}{8}$ " x $1\frac{1}{4}$ ") |
| 2. Trou avant droit | 6. Support de pédale d'aide au levage |
| 3. Contre-écrou existant ($\frac{3}{8}$ ") | 7. Trou existant dans le support |
| 4. Support de montage droit | 8. Contre-écrou ($\frac{3}{8}$ ") dans les pièces détachées |

6. Montez le support de masse sur les supports de fixation en alignant les trous extérieurs du support sur les supports de fixation montés précédemment (Figure 8).

Remarque: Veillez à bien centrer le support sur le cadre.

7. Fixez le support de masse au moyen de 2 boulons ($\frac{3}{8}$ " x 1") et 2 contre-écrous ($\frac{3}{8}$ ") (Figure 8).

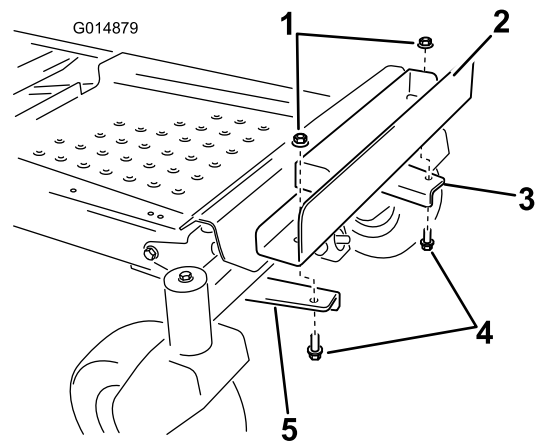


Figure 8

g014879

- | | |
|-------------------------------------|------------------------------------|
| 1. Contre-écrou ($\frac{3}{8}$ ") | 4. Boulon ($\frac{3}{8}$ " x 1") |
| 2. Support de la masse | 5. Support de montage droit |
| 3. Support de montage gauche | |

8. Montez une masse plate sur le support et déplacez-la en arrière au même niveau que le support (Figure 9).

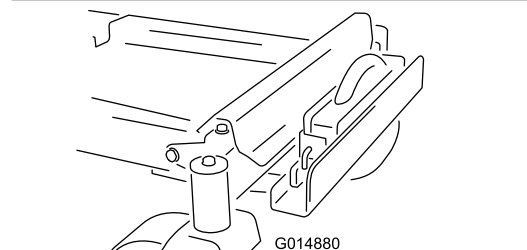
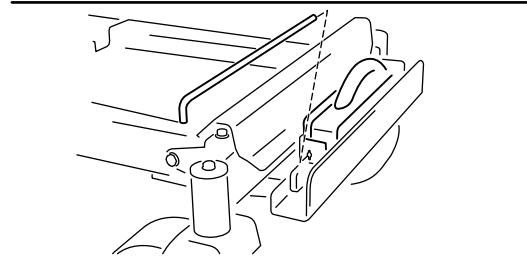
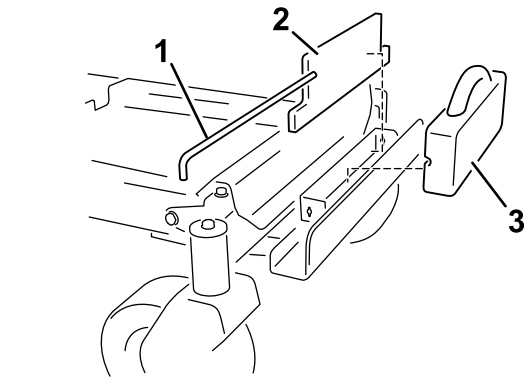


Figure 9

g014880

- | | |
|------------------------------------|--------------------|
| 1. Barre transversale à détrompeur | 3. Masse à poignée |
| 2. Masse plate | |

9. Montez une masse à poignée devant la masse plate (Figure 9).
10. Fixez les masses sur le support avec une barre transversale à détrompeur (Figure 9). Positionnez la barre et tournez-la de 90 degrés vers le bas pour la verrouiller en place.
11. Une fois les masses et les supports en place, vérifiez que toutes les fixations sont bien serrées. Serrez au besoin.

Important: Chaque fois que vous enlevez le système de ramassage, pensez à retirer les masses avant afin de rétablir la stabilité de la machine.

2

Montage du support de fixation d'accessoire

Pièces nécessaires pour cette opération:

1	Support de stabilisation
2	Boulon de carrosserie (5/16" x 3/4")
4	Contre-écrou (5/16")
2	Vis autotaraudeuse (5/16" x 3/4")
2	Boulon (5/16" x 1")
1	Cadre pivotant
2	Goupille fendue
2	Tige
2	Rondelle
1	Autocollant de barre d'attelage

Procédure

1. Fixez le support de stabilisation à la protection du moteur au moyen de 2 boulons de carrosserie (5/16" x 3/4") et 2 contre-écrous (5/16") (Figure 10).

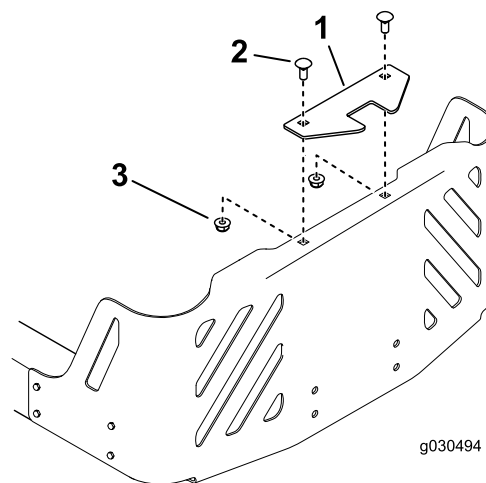


Figure 10

1. Support de stabilisation
2. Boulon de carrosserie (5/16" x 3/4")
3. Contre-écrou (5/16")

2. Montez le cadre pivotant sur le cadre de la machine comme montré à la Figure 11. Fixez le cadre pivotant à la machine au moyen de 2 boulons (5/16" x 1") et 2 contre-écrous (5/16").

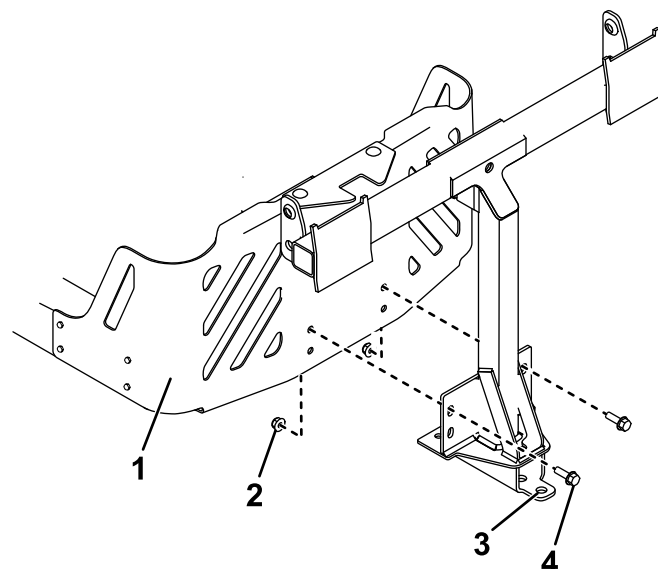


Figure 11

1. Cadre de la machine
2. Contre-écrou (5/16")
3. Boulon (5/16" x 1")
4. Cadre pivotant

3. Fixez le cadre pivotant au bas du cadre de la machine à l'aide de 2 vis autotaraudeuses (5/16" x 3/4"), comme montré à la Figure 12.

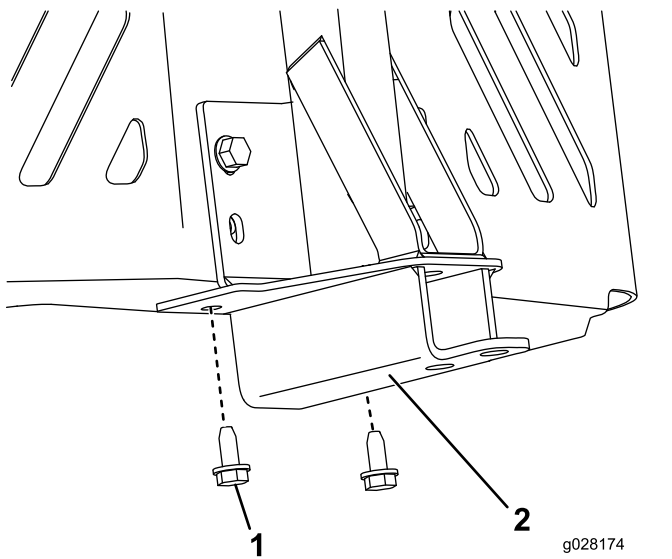


Figure 12

g028174
g028174

1. Vis autotaraudeuses (5/16" x 3/4")
2. Cadre pivotant

4. Placez l'extrémité évasée et coudée d'une tige dans le trou à détrompeur sur le côté gauche du cadre de la machine, et déplacez la tige vers l'arrière pour l'enclencher dans le cadre (Figure 13).

Remarque: Répétez cette procédure sur le côté droit de la machine.

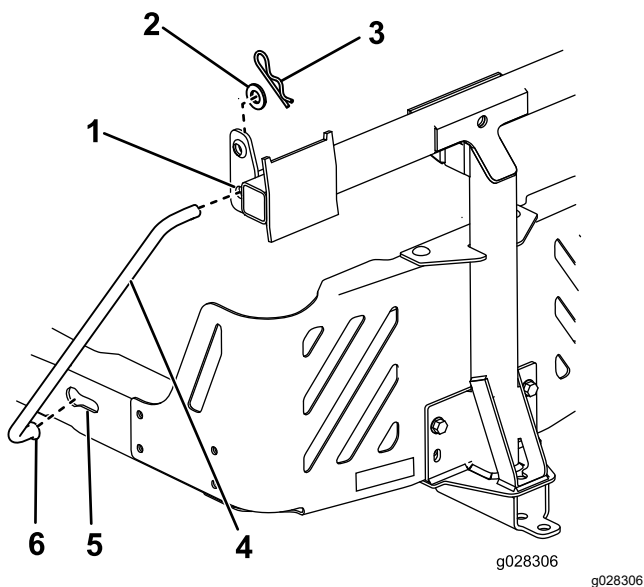


Figure 13

Côté gauche montré

g028306
g028306

1. Support de fixation d'accessoire
2. Rondelle
3. Goupille fendue
4. Connecteur
5. Cadre de la machine
6. Extrémité coudée et évasée de la tige

5. Insérez les extrémités coudées des tiges dans le support de fixation d'accessoire, comme montré à la Figure 13, et fixez-les avec une rondelle et une goupille fendue.

3

Assemblage du couvercle du système de ramassage

Pièces nécessaires pour cette opération:

1	Couvercle du système de ramassage
1	Filtre du système de ramassage

Procédure

1. Retournez le couvercle du système de ramassage.
2. Montez le filtre comme montré à la Figure 14 de sorte à l'incliner dans la direction des bacs de ramassage.

Remarque: Le filtre doit s'engager en position et les languettes doivent s'engager dans le couvercle du système de ramassage.

4

Pose de la tige de verrouillage

Pièces nécessaires pour cette opération:

1	Tige de verrouillage
1	Goupille fendue

Procédure

Fixez la tige de verrouillage avec une goupille fendue (Figure 15).

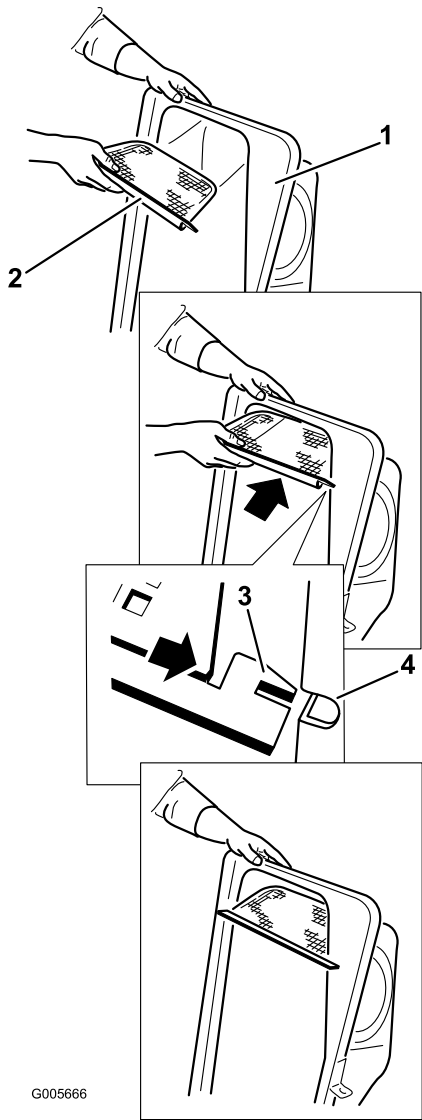


Figure 14

1. Couvercle du système de ramassage
2. Grille
3. Languette du filtre
4. Fente dans le couvercle

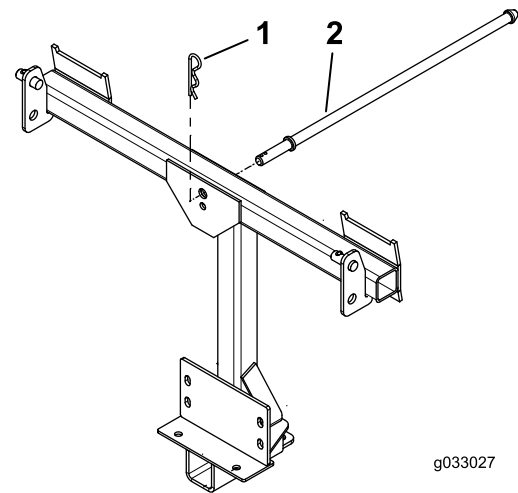


Figure 15

1. Goupille fendue
2. Tige de verrouillage

5

Montage du couvercle du système de ramassage

Pièces nécessaires pour cette opération:

2	Bac à herbe
1	Tube supérieur du système de ramassage
2	Support de pivot
4	Boulon (5/16" x 1")
4	Écrou (5/16")

Procédure

1. Montez le couvercle sur le cadre du système de ramassage.
2. Montez les supports de pivot sur le cadre pivotant (Figure 16).
3. Fixez le couvercle du système de ramassage aux supports de pivot au moyen de 4 boulons (5/16" x 1") et 4 écrous (5/16").

Remarque: Cette opération s'effectue plus facilement à deux.

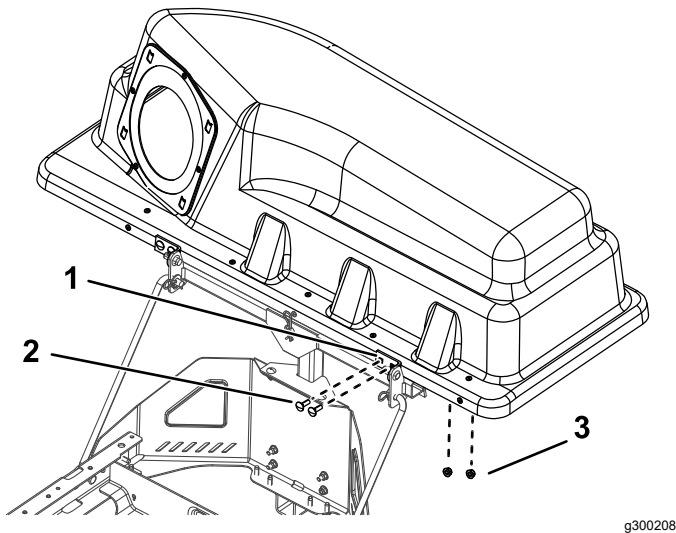


Figure 16

g300208

1. Montants du bac de ramassage
2. Boulons (5/16" x 1")
3. Écrous (5/16")

4. Soulevez le couvercle et installez les bacs en glissant les crochets de l'armature sur les pattes de retenue (Figure 17).

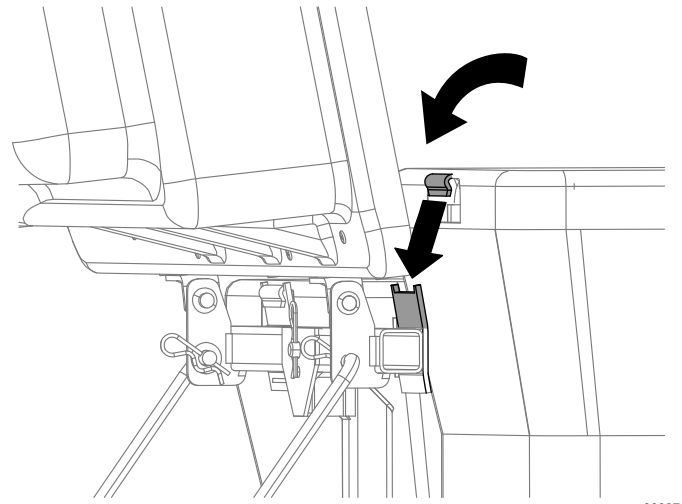


Figure 17

g300378

5. Abaissez le couvercle du système de ramassage sur les bacs (Figure 18).

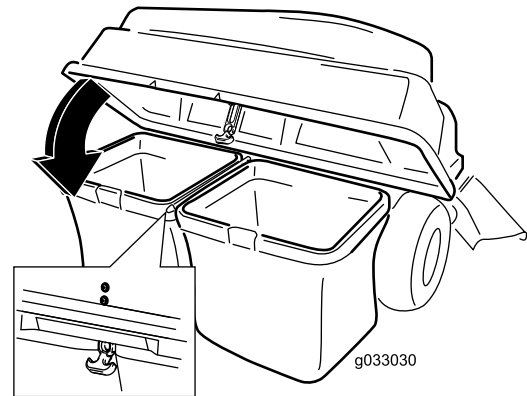


Figure 18

g033030

6. Montez le tube supérieur du système de ramassage en insérant l'extrémité courbe dans l'ouverture du couvercle.

Remarque: Vérifiez que l'extrémité évasée dotée de l'ergot de retenue pointe vers le bas et l'avant pour pouvoir s'adapter avec le kit de finition ultérieurement.

6

Montage du déflecteur d'ouverture

Aucune pièce requise

Procédure

Remarque: Sur certains modèles, le déflecteur d'ouverture est déjà monté (Figure 19). Passez à la procédure suivante si un déflecteur d'ouverture est déjà monté.

Important: Le déflecteur d'ouverture est expédié avec la machine comme pièce détachée.

1. Fixez le déflecteur d'ouverture au plateau de coupe à l'aide de 2 boulons (5/16" x 3/4") et 2 contre-écrous (5/16") (Figure 19).
2. Serrez les fixations à un couple de 7 à 9 N·m.

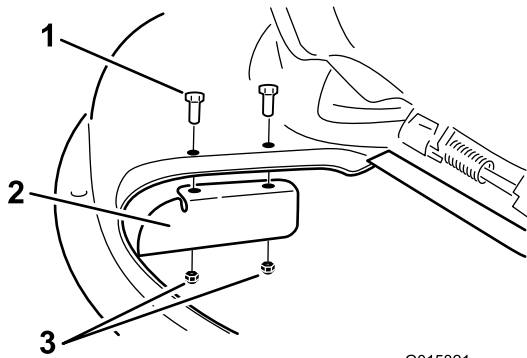


Figure 19

1. Boulon (5/16" x 3/4")
2. Déflecteur d'ouverture
3. Contre-écrou (5/16")

7

Montage du déflecteur de décharge

Aucune pièce requise

Procédure

Remarque: Cette procédure ne concerne que les machines équipées de plateaux de coupe de 137 cm.

Fixez le déflecteur de décharge au plateau de coupe à l'aide de 2 boulons de carrosserie et 2 contre-écrous (Figure 20).

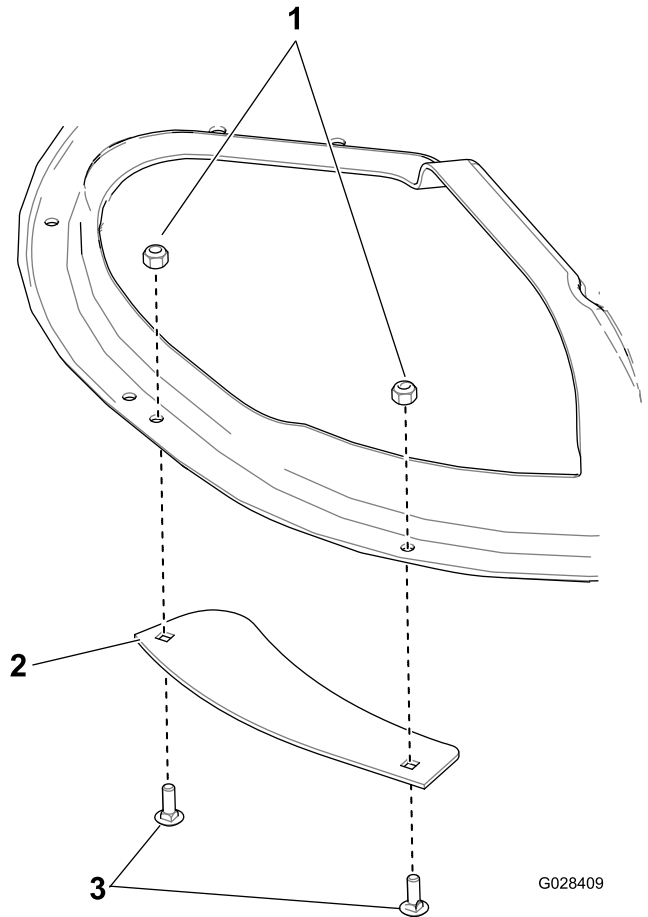


Figure 20

1. Contre-écrous
2. Déflecteur de décharge
3. Boulons

8

Montage de la goulotte

Pièces nécessaires pour cette opération:

1	Goulotte
---	----------

Procédure

- Inclinez la languette en métal à l'avant de la goulotte dans la fente du support qui est soudé au plateau de coupe (Figure 21).

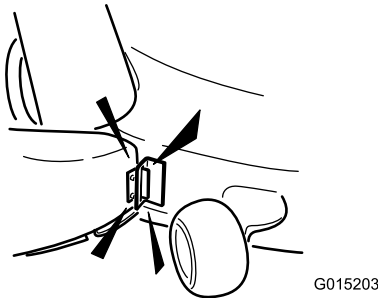
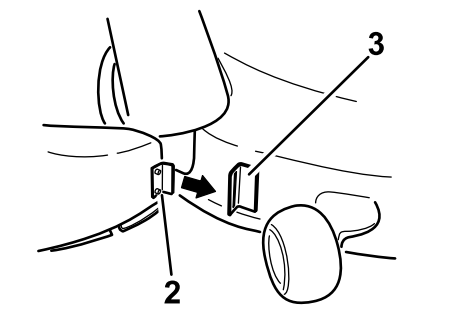
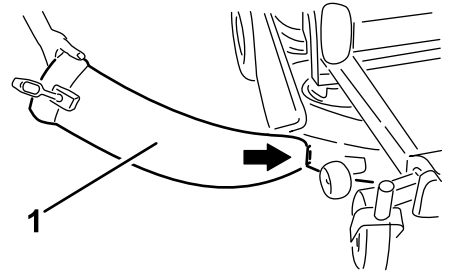


Figure 21

- | | |
|-----------------------|------------|
| 1. Goulotte | 3. Support |
| 2. Languette en métal | |

- Faites pivoter la goulotte en arrière, pour la mettre de niveau avec le plateau de coupe (Figure 22).

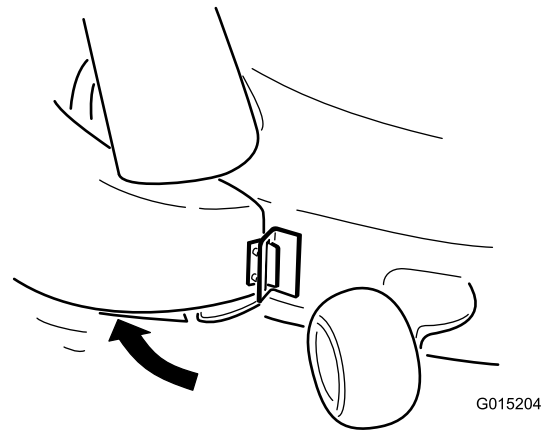


Figure 22

Remarque: Lorsque la goulotte rejoint le plateau de coupe, vérifiez que son bord est engagé sous la lèvre du clip monté précédemment.

- En haut de la goulotte, accrochez le loquet en crochet à la tige de pivot du déflecteur, comme montré à la (Figure 23).

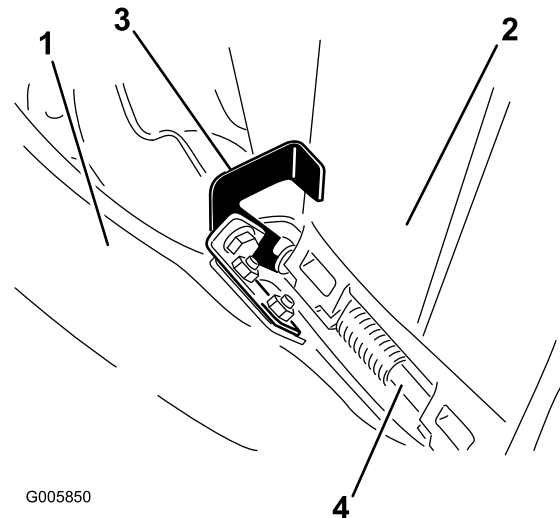


Figure 23

- | | |
|---------------|----------------------|
| 1. Goulotte | 3. Loquet en crochet |
| 2. Déflecteur | 4. Tige de pivot |

- Fixez la goulotte au plateau de coupe de 127 cm en accrochant le loquet à poignée flexible à la gâche soudée sur le plateau de coupe (Figure 24).

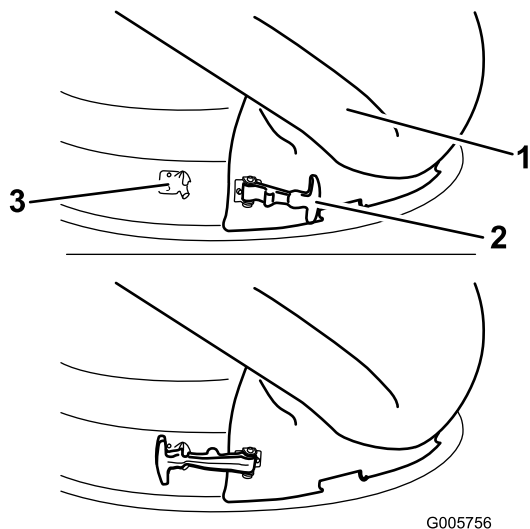


Figure 24

1. Goulotte
2. Loquet à poignée flexible
3. Gâche de retenue

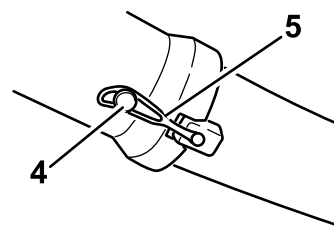
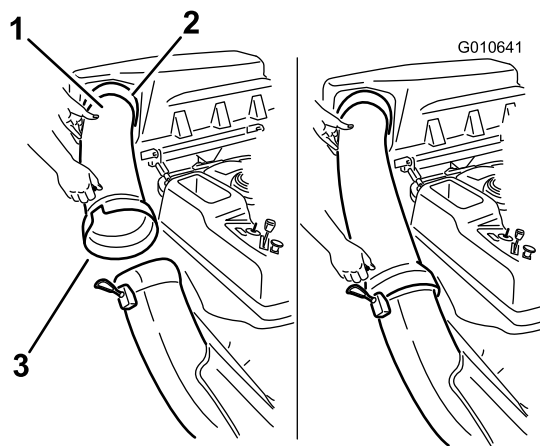


Figure 25

1. Tube d'éjection
2. Ouverture dans le couvercle du système de ramassage
3. Extrémité évasée du tube d'éjection
4. Ergot
5. Sangle en caoutchouc

g010641

9

Raccordement au tube d'éjection

Pièces nécessaires pour cette opération:

1	Tube d'éjection
---	-----------------

Procédure

1. Glissez l'extrémité courbe du tube d'éjection dans l'ouverture du couvercle du système de ramassage (Figure 25).

2. Glissez l'extrémité évasée du tube d'éjection sur l'extrémité de la goulotte. Accrochez la sangle en caoutchouc de la goulotte à l'ergot situé sur le tube d'éjection pour la fixer en position (Figure 25).

Utilisation

Remarque: Les côtés gauche et droit de la machine sont déterminés d'après la position d'utilisation normale.

⚠ ATTENTION

Pour éviter de vous blesser, procédez comme suit :

- Familiarisez-vous avec toutes les instructions d'utilisation et les consignes de sécurité mentionnées dans le *Manuel de l'utilisateur* de la machine avant d'utiliser cet accessoire.
- Ne retirez jamais le tube d'éjection, les bacs, le couvercle du système de ramassage ou la goulotte pendant que le moteur tourne.
- Coupez toujours le moteur et attendez l'arrêt complet de toutes les pièces mobiles avant de dégager une obstruction dans le système de ramassage.
- N'effectuez jamais d'entretiens ou de réparations quand le moteur est en marche.

Vider les bacs à herbe

⚠ DANGER

Des débris (feuilles, herbe ou broussailles) peuvent prendre feu. Un feu dans le compartiment moteur peut causer des brûlures et des dommages matériels.

- Gardez le moteur et le silencieux exempts de débris.
- Lors de l'ouverture du couvercle du système de ramassage, veillez à ne pas faire tomber de débris sur le moteur et le silencieux.
- Laissez refroidir la machine avant de la remiser.

Soyez prudent quand vous soulevez ou manipulez un bac à herbe plein.

1. Placez la machine sur une surface plane et désengagez la commande des lames.
2. Écartez les leviers de commande de déplacement vers l'extérieur à la position de

VERROUILLAGE AU POINT MORT, coupez le moteur, enlevez la clé de contact, serrez le frein de stationnement et attendez l'arrêt complet de toutes les pièces mobiles avant de quitter le siège.

3. Ouvrez (soulevez) le couvercle du système de ramassage (Figure 26).

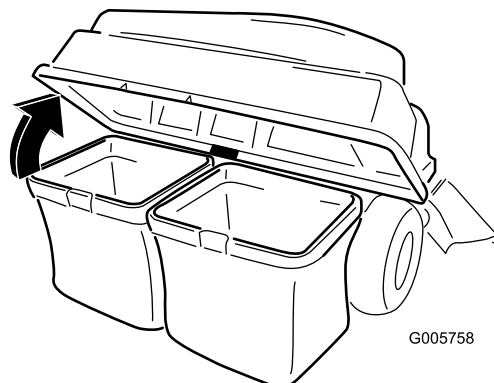


Figure 26

g005758

4. Comprimez les débris d'herbe dans les bacs. Soulevez l'un des bacs à deux mains et décrochez-le de la patte de retenue. Videz le bac. Répétez la procédure avec l'autre bac.

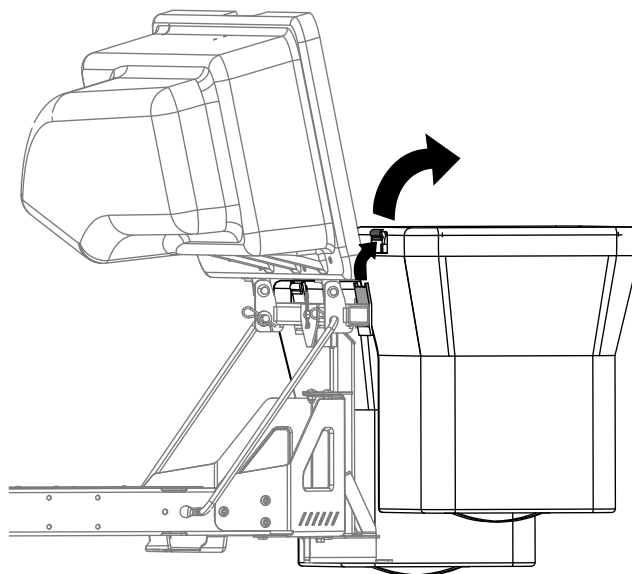


Figure 27

g300218

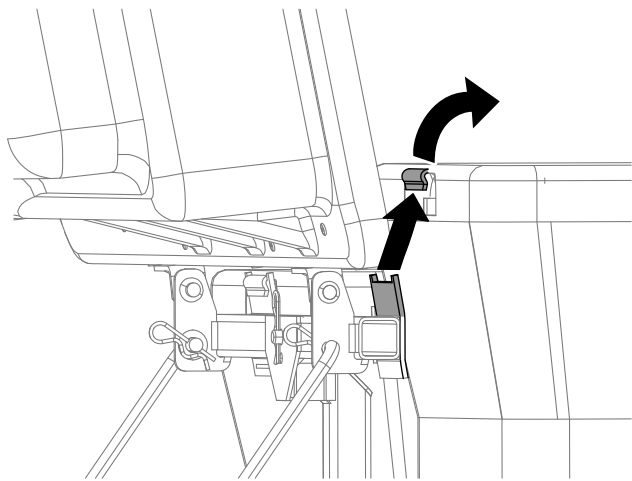


Figure 28

5. Pour installer les bacs, glissez les crochets de l'armature sur les pattes de retenue.
6. Abaissez le couvercle du système de ramassage sur les bacs.

Élimination des obstructions dans le système de ramassage

1. Placez la machine sur une surface plane et désengagez la commande des lames.
2. Écartez les leviers de commande de déplacement vers l'extérieur à la position de verrouillage au point mort, coupez le moteur, enlevez la clé de contact, serrez le frein de stationnement et attendez l'arrêt complet de toutes les pièces mobiles avant de quitter le siège.
3. Vérifiez les bacs à herbe et videz-les s'ils sont pleins.
4. Séparez le tube d'éjection et la goulotte.
5. Déposez le tube d'éjection et la goulotte du couvercle du système de ramassage et du plateau de coupe. À l'aide d'un bâton ou d'un objet similaire, dégagez soigneusement l'obstruction du plateau de coupe, du tube d'éjection, de la goulotte et du couvercle du système de ramassage.
6. Après avoir éliminé l'obstruction, reposez le système de ramassage complet et remettez la machine en marche.

Retrait du système de ramassage

⚠ PRUDENCE

La machine peut être déstabilisée et vous risquez d'en perdre le contrôle si vous n'enlevez pas les masses avant du système de ramassage et si vous utilisez la machine sans le système de ramassage.

- Enlevez toujours les masses avant quand vous retirez le système de ramassage.
- N'utilisez jamais la machine sans le système de ramassage et en laissant les masses avant en place.

Pour retirer le système de ramassage, inversez les opérations d'installation de tous les kits associés au système. Si des masses sont montées, déposez toujours les masses avant en même temps que le système de ramassage.

Remarque: Vous ne devez enlever le déflecteur d'ouverture que lorsque vous installez un kit de déchiquetage.

Utilisation de la barre d'attelage

Le support du système de ramassage est équipé d'une barre d'attelage qui peut servir au remorquage.

- Lisez et assimilez toutes les instructions d'utilisation de la machine.
- Lorsque vous changez de direction, ralentissez et respectez la distance d'espacement.
- Prenez des virages larges et n'approchez pas le matériel remorqué du véhicule tracteur.
- Une force de traction excessive peut entraîner la défaillance de la transmission hydrostatique.

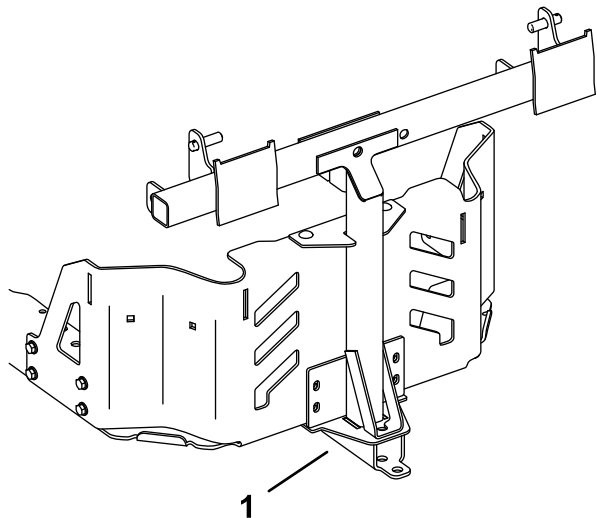


Figure 29

g242935

1. Support de système de ramassage avec barre d'attelage

Conseils d'utilisation

Conseils de ramassage

Ne pas oublier les dimensions

La machine est plus longue et plus large quand cet accessoire est en place. Vous risquez d'endommager l'accessoire si vous tournez dans des endroits trop étroits.

Tonte des bordures

Tondez toujours les bordures avec le côté gauche de la machine. N'utilisez pas le côté droit pour tondre les bordures au risque d'endommager la goulotte et le tube d'éjection du système de ramassage.

Hauteur de coupe

Ne choisissez pas une hauteur de coupe trop basse car l'herbe haute risque d'empêcher l'air de circuler sous le plateau de coupe et dans le système de ramassage. Le système de ramassage va alors se boucher.

Fréquence de tonte

Coupez l'herbe fréquemment, surtout pendant la saison de pousse. Il faudra tondre l'herbe une deuxième fois si elle est excessivement haute.

Technique de coupe

Pour obtenir une coupe plus esthétique, empiétez légèrement sur la bande coupée précédemment. Le moteur est ainsi moins sollicité et la goulotte et le tube d'éjection sont moins susceptibles de se boucher.

Vitesse de ramassage

En général, le ramassage s'effectue en plaçant la commande d'accélérateur en position HAUT RÉGIME et en se déplaçant à vitesse normale. Toutefois, si l'herbe est très sèche et s'il y a beaucoup de poussière, il est préférable de réduire légèrement le régime moteur et d'augmenter la vitesse de déplacement de la machine. Le système de ramassage peut se boucher si vous vous déplacez trop rapidement alors que le régime moteur diminue. Il faut parfois ralentir sur les pentes, pour maintenir le régime moteur et assurer un ramassage efficace. Travaillez dans le sens de la descente chaque fois que cela est possible.

▲ PRUDENCE

À mesure que le système de ramassage se remplit, la charge augmente à l'arrière de la machine. Les arrêts et démarrages brusques sur pente, risquent de vous faire perdre le contrôle de la direction ou de faire basculer la machine.

- **Ne vous arrêtez pas et ne démarrez pas brusquement en montant ou en descendant les pentes. Évitez de démarrer en côte.**
- **Si vous arrêtez la machine alors que vous montez une pente, désengagez la commande des lames. Faites ensuite marche arrière à vitesse réduite.**
- **Ne changez pas soudainement de direction ou de vitesse sur les pentes.**
- **N'utilisez jamais la machine sans le système de ramassage et en laissant les masses avant en place.**

Ramassage de l'herbe haute

L'herbe très haute est lourde et n'est pas toujours projetée complètement dans les bacs. Dans ce cas, le tube d'éjection et la goulotte peuvent se boucher. Pour éviter de boucher le système de ramassage, choisissez une hauteur de coupe élevée pour le premier passage, puis effectuez un deuxième passage à la hauteur de coupe habituelle.

Ramassage de l'herbe humide

Pour une qualité de tonte optimale, essayez toujours de tondre quand l'herbe est sèche. Si vous devez tondre l'herbe encore humide, utilisez l'éjection latérale classique de la tondeuse. Quelques heures plus tard, quand l'herbe coupée a eu le temps de sécher, montez le système de ramassage complet et ramassez l'herbe.

Signes d'obstruction

Pendant le ramassage, une petite quantité d'herbe est normalement projetée à l'avant de la tondeuse. Si cette quantité devient excessive, cela signifie que les bacs sont pleins ou que le système est obstrué.

Entretien

Remarque: Les côtés gauche et droit de la machine sont déterminés d'après la position d'utilisation normale.

Programme d'entretien recommandé

Périodicité d'entretien	Procédure d'entretien
Après les 10 premières heures de fonctionnement	<ul style="list-style-type: none">• Contrôlez le système de ramassage.
À chaque utilisation ou une fois par jour	<ul style="list-style-type: none">• Nettoyez le système de ramassage..
Avant le remisage	<ul style="list-style-type: none">• Contrôlez le système de ramassage.• Nettoyez le système de ramassage.

▲ PRUDENCE

Si vous laissez la clé dans le commutateur d'allumage, quelqu'un pourrait mettre le moteur en marche accidentellement et vous blesser gravement, ainsi que toute personne à proximité.

Avant tout entretien, enlevez la clé de contact et débranchez le fil de la bougie. Écartez le fil pour éviter tout contact accidentel avec la bougie.

▲ DANGER

Les moteurs peuvent devenir très chauds quand ils sont en marche. Vous pouvez vous brûler gravement au contact des surfaces chaudes.

Laissez refroidir les moteurs, en particulier le silencieux, avant de vous approcher.

▲ DANGER

Des débris (feuilles, herbe ou broussailles) peuvent prendre feu. Un feu dans le compartiment moteur peut causer des brûlures et des dommages matériels.

- Débarrassez le moteur et le silencieux des débris qui y sont déposés.
- Lors de l'ouverture du couvercle du système de ramassage, veillez à ne pas faire tomber de débris sur le moteur et le silencieux.
- Laissez refroidir la machine avant de la remiser.

Contrôle du système de ramassage

4. Vérifiez l'état des bacs à herbe.

Périodicité des entretiens: Après les 10 premières heures de fonctionnement

Avant le remisage

1. Vérifiez l'état de la goulotte, du tube d'éjection et du couvercle du système de ramassage. Remplacez-les s'ils sont fendus ou cassés.
2. Serrez tous les écrous, boulons et vis.
3. Examinez toutes les fixations et tous les verrous ; remplacez-les s'ils sont absents ou endommagés.

⚠ ATTENTION

Des débris peuvent être projetés à travers les bacs à herbe s'ils sont déchirés, usés ou endommagés et blesser gravement les personnes à proximité et vous-même.

- Vérifiez que les bacs à herbe ne sont pas troués, déchirés, usés ou autrement endommagés.
- Ne lavez pas les bacs à herbe.
- Remplacez-les s'ils sont endommagés ; vous pouvez vous procurer des bacs de rechange auprès du fabricant du système de ramassage.

Contrôle des lames de coupe

Examinez les lames régulièrement, ainsi qu'après avoir heurté un obstacle.

Remplacez les lames si elles sont très usées ou endommagées. Pour la procédure complète d'entretien des lames, reportez-vous au *Manuel de l'utilisateur*.

Entretien des bacs à herbe

Ne lavez pas les bacs à herbe.

Pour éviter la détérioration rapide du tissu, rangez les bacs de sorte qu'ils sèchent complètement après chaque utilisation.

Nettoyage du système de ramassage

Périodicité des entretiens: À chaque utilisation ou une fois par jour

Avant le remisage

1. Après chaque utilisation, retirez et lavez au jet d'eau l'intérieur et l'extérieur du couvercle du système de ramassage, du tube d'éjection et de la goulotte, ainsi que le dessous du plateau de coupe. Utilisez un détergent doux pour éliminer les saletés récalcitrantes.
2. Veillez à bien débarrasser toutes les pièces de l'herbe agglomérée.
3. Lavez les bacs à herbe au tuyau d'arrosage pour éliminer tous les débris.
4. Après le lavage, laissez sécher soigneusement toutes les pièces.

Remisage

Remisage du système de ramassage

1. Nettoyez le système de ramassage ; voir [Nettoyage du système de ramassage \(page 20\)](#).
2. Vérifiez l'état du système de ramassage ; voir [Contrôle du système de ramassage \(page 19\)](#).
3. Vérifiez que les bacs de ramassage sont vides et parfaitement secs.
4. Remisez le système de ramassage dans un local propre et sec à l'abri de la lumière. Cela permet de protéger les pièces en plastique et de prolonger la vie du système de ramassage. Si vous devez remiser le système de ramassage à l'extérieur, recouvrez-le d'une bâche imperméable.