

Heckfangsystem (127 cm und 137 cm)

Aufsitzrasenmäher mit Nullwendekreis

Modellnr. 79392—Seriennr. 316000001 und höher

Modellnr. 79392—Seriennr. 400000000 und höher

Modellnr. 79416—Seriennr. 400000000 und höher

Bedienungsanleitung

Einführung

Lesen Sie diese Informationen sorgfältig durch, um sich mit dem ordnungsgemäßen Einsatz und der Wartung des Geräts vertraut zu machen und Verletzungen und eine Beschädigung des Geräts zu vermeiden. Sie tragen die Verantwortung für einen ordnungsgemäßen und sicheren Einsatz des Geräts.

Wenden Sie sich an Ihren Vertragshändler oder Kundendienst, wenn Sie eine Serviceleistung, Originalersatzteile oder weitere Informationen benötigen. Haben Sie dafür die Modell- und Seriennummern des Produkts griffbereit. **Bild 1** zeigt die Position der Modell- und Seriennummern am Produkt. Tragen Sie hier bitte die Modell- und Seriennummern des Geräts ein.

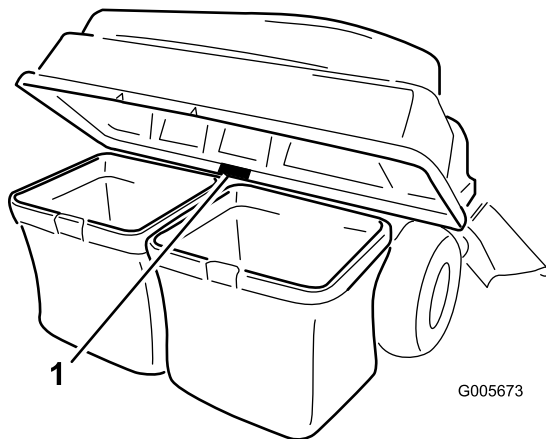


Bild 1

1. Typenschild mit Modell- und Seriennummer

Modellnr. _____
Seriennr. _____

In dieser Anleitung werden potenzielle Gefahren angeführt und Sicherheitshinweise werden vom Sicherheitswarnsymbol (**Bild 2**) gekennzeichnet. Dieses Warnsymbol weist auf eine Gefahr hin, die zu

schweren oder tödlichen Verletzungen führen kann, wenn Sie die empfohlenen Sicherheitsvorkehrungen nicht einhalten.



Bild 2

Sicherheitswarnsymbol

g000502

In dieser Anleitung werden zwei Begriffe zur Hervorhebung von Informationen verwendet. **Wichtig** weist auf spezielle technische Informationen hin, und **Hinweis** hebt allgemeine Informationen hervor, die Ihre besondere Beachtung verdienen.

Inhalt

Einführung	1
Sicherheit	2
Sicherheit beim Schleppen	2
Sicherheits- und Bedienungsschilder	3
Einrichtung	4
1 Einbauen des Ballasts	5
2 Befestigung der Anbaugeräthalterung	8
3 Montieren der Abdeckung des Heckfangsystems	9
4 Befestigen der Verriegelungsstange	10
5 Einbauen der Abdeckung des Heckfangsystems	11
6 Montieren des Versatzablenkblechs	11
7 Montieren des Auswurfkanalablenkblechs	12
8 Einbauen des Auswurfkanals	12
9 Verbinden mit dem Auswurfrohr	14
Betrieb	15
Entleeren der Grasfangkörbe	15
Entfernen von Verstopfungen vom Heckfangsystem	16
Abnehmen des Heckfangsystems	16
Verwenden der Zugstange	16
Betriebshinweise	17



Wartung	19
Empfohlener Wartungsplan	19
Prüfen des Heckfangsystems	19
Prüfen der Schnittmesser	20
Pflege der Grasfangkörbe.....	20
Reinigen des Heckfangsystems	20
Einlagerung	21
Lagern des Heckfangsystems	21

Sicherheit

- Machen Sie sich mit dem sicheren Betrieb der Maschine sowie den Bedienelementen und Sicherheitsschildern vertraut.
- Gehen Sie mit Heckfangsystemen oder anderen Zusatzgeräten besonders vorsichtig vor. Anbaugeräte können die Stabilität und Betriebsmerkmale der Zugmaschine verändern.
- Befolgen Sie zur Verbesserung der Stabilität die Herstelleranweisungen bezüglich des Radballasts und der Gegengewichte.
- Verwenden Sie an steilen Hängen kein Heckfangsystem. Ein schweres Heckfangsystem kann zum Kontrollverlust und zum Umkippen der Maschine führen.
- Fahren Sie an Hanglagen langsamer und mit erhöhter Vorsicht. Stellen Sie sicher, dass Sie Hänge in der empfohlenen Richtung befahren. Der Zustand der Rasenflächen kann sich auf die Stabilität der Maschine auswirken. Seien Sie besonders vorsichtig, wenn Sie in der Nähe von Gräben arbeiten.
- Führen Sie alle Bewegungen an Hängen langsam und schrittweise durch. Wechseln Sie nie plötzlich die Geschwindigkeit, Richtung oder Wenden Sie.
- Das Heckfangsystem kann die Sicht nach hinten einschränken. Passen Sie besonders auf, wenn Sie rückwärts fahren.
- Gehen Sie beim Ver- und Abladen der Maschine auf/von einem Anhänger oder Pritschenwagen vorsichtig vor.
- Setzen Sie die Maschine nie mit angehobenem, abgenommenem oder verändertem Auswurfablenkblech ein, es sei denn, Sie verwenden ein Heckfangsystem.
- Halten Sie Ihre Hände und Füße von beweglichen Teilen fern. Bei laufendem Motor sollten keine Einstellarbeiten vorgenommen werden.
- Parken Sie die Maschine auf einer ebenen Fläche, kuppeln Sie die Antriebe aus, blockieren Sie die Räder und stellen Sie den Motor ab, bevor Sie die Bedienerposition aus irgendeinem

Grund verlassen. Dies gilt auch für das Leeren des Heckfangsystems oder Entfernen von Verstopfungen vom Auswurfkanal.

- Wenn Sie das Heckfangsystem abnehmen, müssen Sie auf jeden Fall ein Auswurfablenkblech oder einen Schutz anbringen, den Sie ggf. für die Montage des Heckfangsystems abgenommen haben. Setzen Sie das Mähwerk nicht ohne montiertes Heckfangsystem oder installiertes Ablenkblech ein.
- Stellen Sie den Motor ab, bevor Sie das Heckfangsystem abnehmen oder Verstopfungen im Auswurfkanal beseitigen.
- Lassen Sie Schnittgut nicht für längere Zeit im Heckfangsystem.
- Die Bauteile des Heckfangsystems verschleifen, werden beschädigt und verschlechtern sich im Laufe der Zeit, wodurch Sie beweglichen Teilen ausgesetzt sein können und das Ausschleudern von Gegenständen ermöglicht. Prüfen Sie die Teile regelmäßig und tauschen Sie falls nötig mit vom Hersteller empfohlenen Ersatzteilen aus.

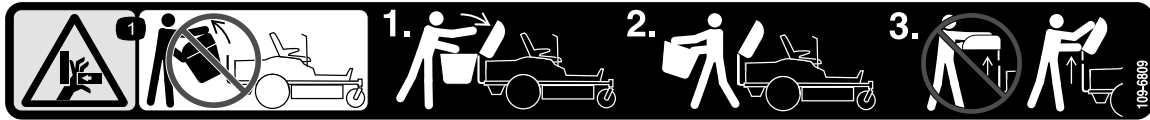
Sicherheit beim Schleppen

- Befestigen Sie abgeschleppte Geräte nur an der Anhängerkupplung.
- Halten Sie die Empfehlungen des Anbaugeräteherstellers hinsichtlich Gewichtslimits für geschleppte Geräte und Schleppen an Hanglagen ein.
- Halten Sie Kinder und andere Personen immer von angehängten Geräten fern.
- Auf Hängen kann das Gewicht des angehängten Geräts zu einem Verlust der Haftung und Kontrolle führen. Verringern Sie das geschleppte Gewicht und die Geschwindigkeit.
- Der Bremsweg verlängert sich mit dem Gewicht der geschleppten Last. Fahren Sie langsam und berücksichtigen Sie den längeren Bremsweg.
- Wenden Sie großzügig, damit das Anbaugerät nicht die Maschine berührt.
- Schleppen Sie keine Last, die schwerer als die Zugmaschine ist.

Sicherheits- und Bedienungsschilder



Die Sicherheits- und Anweisungsaufkleber sind gut sichtbar; sie befinden sich in der Nähe der möglichen Gefahrenbereiche. Tauschen Sie beschädigte oder verloren gegangene Aufkleber aus.



109-6809

decal109-6809

1. Quetschgefahr der Hände: Nehmen Sie nicht das ganze Heckfangsystem von der Maschine ab. Öffnen Sie die Abdeckung des Heckfangsystems und nehmen Sie die Fangkörbe vom Heckfangsystem ab. Nehmen Sie die Abdeckung des Heckfangsystems nicht in geschlossenem Zustand ab. Öffnen Sie die Abdeckung und nehmen Sie diese dann ab.



110-6691

decal110-6691

1. Gefahr durch herausgeschleuderte Objekte: Unbeteiligte müssen einen Abstand zur Maschine halten.
2. Gefahr durch vom Rasenmäher herausgeschleuderte Gegenstände: Setzen Sie die Maschine nicht ohne Ablenklech oder Heckfangsystem ein.
3. Gefahr von Schnittverletzungen und/oder der Amputation von Händen oder Füßen: Berühren Sie keine beweglichen Teile.

Einrichtung

Einzelteile

Prüfen Sie anhand der nachstehenden Tabelle, dass Sie alle im Lieferumfang enthaltenen Teile erhalten haben.

Verfahren	Beschreibung	Menge	Verwendung
1	Schraube ($\frac{3}{8}$ " x $1\frac{1}{4}$ ") Sicherungsmutter ($\frac{3}{8}$ " Linke Ballast-Befestigungshalterung Rechte Ballast-Befestigungshalterung Scheiben Ballasthalterung Schraube ($\frac{3}{8}$ " x 1") Flacher Ballast Kofferballast Verkeilte Querstange	4 4 1 1 4 1 2 1 1 1	Einbauen des Ballasts.
2	Stabilisatorbügel Schlossschraube ($\frac{5}{16}$ " x $\frac{3}{4}$ " Sicherungsmutter ($\frac{5}{16}$ " Blechschrabe ($\frac{5}{16}$ " x $\frac{3}{4}$ " Schraube ($\frac{5}{16}$ " x 1") Drehrahmen Splint Stange Scheibe Zugstangenauflkleber	1 2 4 2 2 1 2 2 2 1	Befestigung der Anbaugeräthalterung.
3	Abdeckung des Heckfangsystems Gitter des Heckfangsystems	1 1	Montieren der Abdeckung des Heckfangsystems.
4	Verriegelungsstange Splint	1 1	Befestigen der Verriegelungsstange.
5	Fangkorb Oberes Rohr des Heckfangsystems Schwenkhalterung Schraube ($\frac{5}{16}$ " x 1") Mutter ($\frac{5}{16}$ "	2 1 2 4 4	Einbauen der Abdeckung des Heckfangsystems.
6	Keine Teile werden benötigt	–	Montieren des Versatzablenkblechs.
7	Keine Teile werden benötigt	–	Montieren des Auswurfkanalablenkblechs.
8	Auswurfkanal	1	Einbauen des Auswurfkanals.
9	Auswurfrohr	1	Verbinden mit dem Auswurfrohr.

1

Einbauen des Ballasts

Für diesen Arbeitsschritt erforderliche Teile:

4	Schraube ($\frac{3}{8}$ " x $1\frac{1}{4}$ ")
4	Sicherungsmutter ($\frac{3}{8}$ ")
1	Linke Ballast-Befestigungshalterung
1	Rechte Ballast-Befestigungshalterung
4	Scheiben
1	Ballasthalterung
2	Schraube ($\frac{3}{8}$ " x 1")
1	Flacher Ballast
1	Kofferballast
1	Verkeilte Querstange

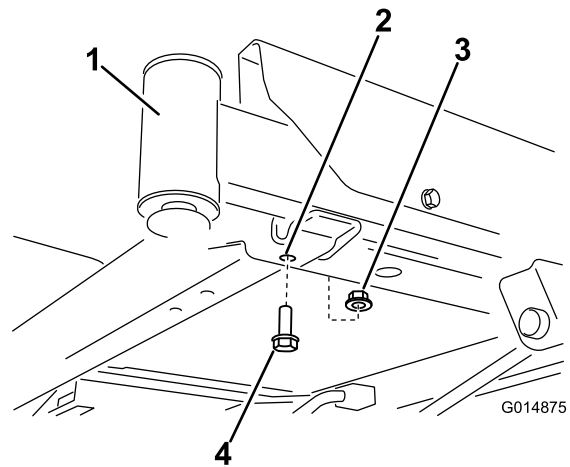


Bild 3

1. Rechtes Vorderlaufrad (Laufradgabel und Rad werden aus Übersichtsgründen nicht abgebildet)
2. Loch vorne, rechte Seite
3. Sicherungsmutter ($\frac{3}{8}$ ")
4. Schraube ($\frac{3}{8}$ " x 1")

Verfahren

Hinweis: Diese Schritte gelten nur für Modelle mit Schalthebeln. Für Geräte mit einem Lenkrad wird kein Ballast benötigt.

⚠ ACHTUNG

Das Heckfangsystem kann die Gewichtsverteilung der Maschine ändern. Das Verwenden der Maschine ohne vorderen Ballast kann zu Instabilität und einem Verlust der Maschinenkontrolle führen.

Stellen Sie sicher, dass der vordere Ballast richtig installiert ist, bevor Sie die Maschine mit dem Heckfangsystem verwenden.

1. Ermitteln Sie die vorderen Schrauben an der Unterseite des Rahmens (Bild 3 und Bild 4).
2. Entfernen Sie die zwei Schrauben ($\frac{3}{8}$ " x 1") und zwei Sicherungsmuttern ($\frac{3}{8}$ "). Bewahren Sie die Sicherungsmuttern auf.

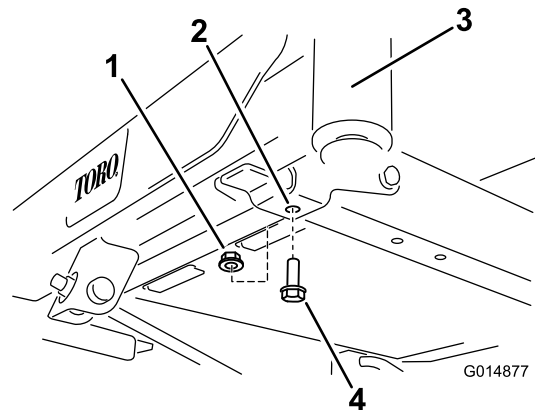


Bild 4

1. Sicherungsmutter ($\frac{3}{8}$ ")
2. Loch vorne, linke Seite
3. Linkes Vorderlaufrad (Laufradgabel und Rad werden aus Übersichtsgründen nicht gezeigt)
4. Schraube ($\frac{3}{8}$ " x 1")

3. Die rechte und linke Ballastbefestigungshalterung finden Sie in den losen Teilen.
4. Befestigen Sie die linke Halterung mit zwei Schrauben ($\frac{3}{8}$ " x $1\frac{1}{4}$ "), zwei Scheiben und zwei Sicherungsmuttern ($\frac{3}{8}$ ") an der Unterseite des Rahmens (Bild 5).

Hinweis: Verwenden Sie eine Sicherungsmutter aus den losen Teilen und eine vorher entfernte Sicherungsmutter.

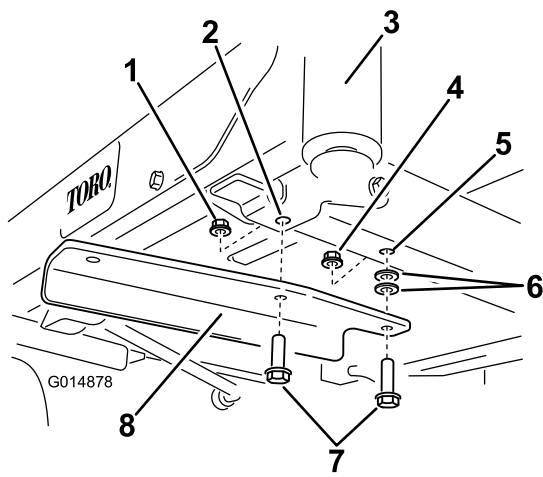


Bild 5

g014878

- | | |
|--|--|
| 1. Sicherungsmutter ($\frac{3}{8}$ "
vorhanden | 5. Loch im Rahmen |
| 2. Loch vorne, linke Seite | 6. Scheibe |
| 3. Linkes Vorderlaufrad
(Laufgabel und
Rad werden aus
Übersichtsgründen nicht
gezeigt) | 7. Schraube ($\frac{3}{8}$ " x $1\frac{1}{4}$ " |
| 4. Sicherungsmutter ($\frac{3}{8}$ "
lose Teile | 8. Linke Befestigungshalterung |

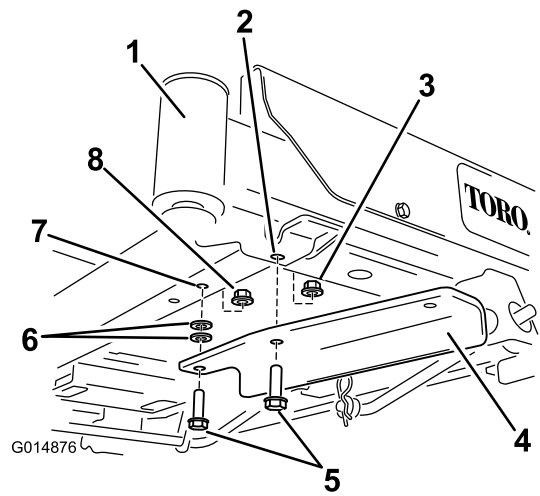


Bild 6

g014876

- | | |
|---|---|
| 1. Rechtes Vorderlaufrad
(Laufgabel und
Rad werden aus
Übersichtsgründen nicht
gezeigt) | 5. Schraube ($\frac{3}{8}$ " x $1\frac{1}{4}$ " |
| 2. Loch vorne, rechte Seite | 6. Scheibe |
| 3. Vorhandene
Sicherungsmutter ($\frac{3}{8}$ " | 7. Vorhandenes Loch im
Rahmen |
| 4. Rechte Befestigungshalterung | 8. Sicherungsmutter ($\frac{3}{8}$ "
lose Teile |

5. Befestigen Sie die rechte Ballastbefestigungshalterung an der rechten Seite der Maschine wie folgt:

- Befestigen Sie an Maschinen ohne Hubpedal die Halterung mit zwei Schrauben ($\frac{3}{8}$ " x $1\frac{1}{4}$ " $)$, zwei Scheiben und zwei Sicherungsmuttern ($\frac{3}{8}$ " (**Bild 6**).

Hinweis: Eine Sicherungsmutter finden Sie in den losen Teilen und die andere haben Sie vorher entfernt.

Hinweis: Bei Maschinen mit Hubfußpedal werden die Scheiben nicht verwendet.

- Maschinen mit Hubfußpedal: Entfernen Sie die vorderen Befestigungen in der Halterung des Hubfußpedals und befestigen Sie die Halterung mit zwei Schrauben und zwei Sicherungsmuttern (**Bild 7**).

Hinweis: Verwenden Sie eine Sicherungsmutter aus den losen Teilen und eine vorher entfernte Sicherungsmutter.

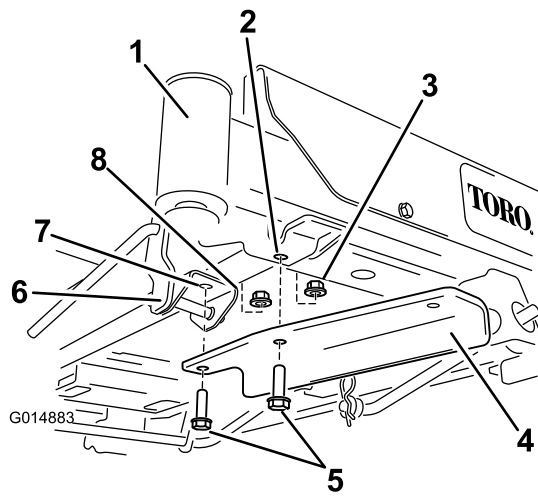


Bild 7

g014883

- | | |
|--|---|
| 1. Rechtes Vorderlaufrad (Laufradgabel und Rad werden aus Übersichtsgründen nicht gezeigt) | 5. Schraube ($\frac{3}{8}$ " x $1\frac{1}{4}$ ") |
| 2. Loch vorne, rechte Seite | 6. Hubpedalhalterung |
| 3. Vorhandene Sicherungsmutter ($\frac{3}{8}$ ") | 7. Vorhandenes Loch in der Halterung |
| 4. Rechte Befestigungshalterung | 8. Sicherungsmutter ($\frac{3}{8}$ "), lose Teile |

6. Fluchten Sie für die Montage der Ballasthalterung an den Befestigungshalterungen die äußeren Löcher in der Halterung mit den vorher montierten Befestigungshalterungen aus (Bild 8).

Hinweis: Stellen Sie sicher, dass die Halterung im Rahmen zentriert ist.

7. Befestigen Sie die Ballasthalterung mit zwei Schrauben ($\frac{3}{8}$ " x 1") und zwei Sicherungsmuttern ($\frac{3}{8}$ ") (Bild 8).

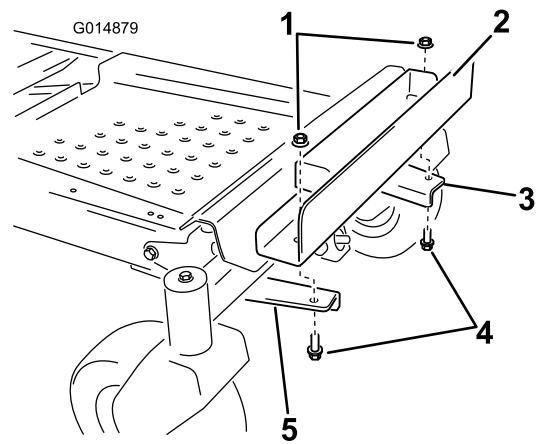


Bild 8

g014879

- | | |
|---|--------------------------------------|
| 1. Sicherungsmutter ($\frac{3}{8}$ ") | 4. Schraube ($\frac{3}{8}$ " x 1") |
| 2. Ballasthalterung | 5. Rechte Befestigungshalterung |
| 3. Linke Befestigungshalterung | |

8. Befestigen Sie einen flachen Ballast an der Ballasthalterung und bewegen diese nach hinten, bündig mit der Halterung (Bild 9).

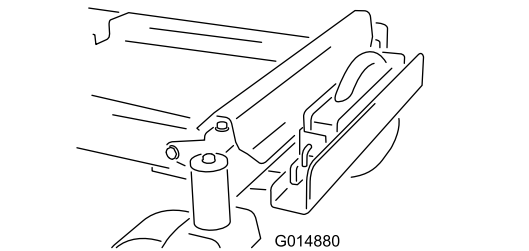
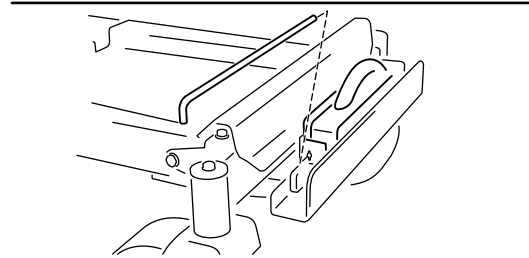
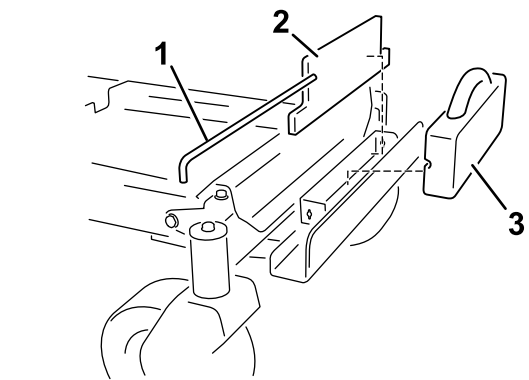


Bild 9

g014880

- | | |
|-------------------------|------------------|
| 1. Verkeilte Querstange | 3. Kofferballast |
| 2. Flacher Ballast | |

9. Befestigen Sie einen Kofferballast vor dem flachen Ballast (Bild 9).
10. Befestigen Sie den Ballast mit einer verkeilten Querstange an der Ballasthalterung (Bild 9). Setzen Sie die Stange ein und drehen Sie um 90 Grad nach unten, um sie zu arretieren.
11. Wenn aller Ballast und die Halterungen befestigt sind, prüfen Sie, ob alle Befestigungen angezogen sind. Ziehen Sie ggf. an.

Wichtig: Wenn Sie das Heckfangsystem abnehmen, müssen Sie auch den vorderen Ballast abnehmen, um die Stabilität der Maschine zu erhalten.

2

Befestigung der Anbaugeräthalterung

Für diesen Arbeitsschritt erforderliche Teile:

1	Stabilisatorbügel
2	Schlossschraube (5/16" x 3/4")
4	Sicherungsmutter (5/16")
2	Blechschaube (5/16" x 3/4")
2	Schraube (5/16" x 1")
1	Drehrahmen
2	Splint
2	Stange
2	Scheibe
1	Zugstangenaufkleber

Verfahren

1. Befestigen Sie den Stabilisatorbügel mit zwei Schlossschrauben (5/16" x 3/4") und zwei Sicherungsmuttern (5/16") an der Motorschutzvorrichtung (Bild 10).

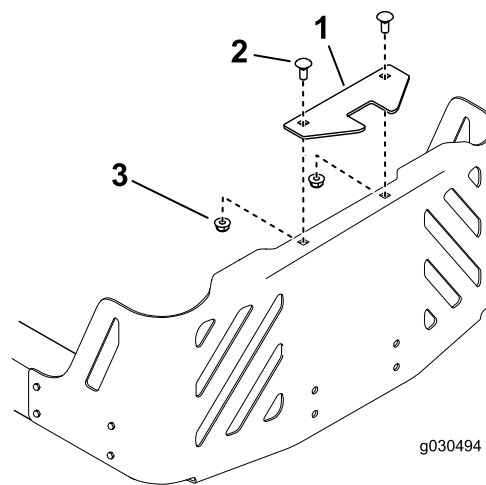


Bild 10

1. Stabilisatorbügel
2. Schlossschraube (5/16" x 3/4")
3. Sicherungsmutter (5/16")

2. Befestigen Sie den Drehrahmen an der Maschine, wie in Bild 11 abgebildet. Befestigen Sie den Drehrahmen mit zwei Schrauben (5/16" x 1") und zwei Sicherungsmuttern (5/16") am Maschinenrahmen.

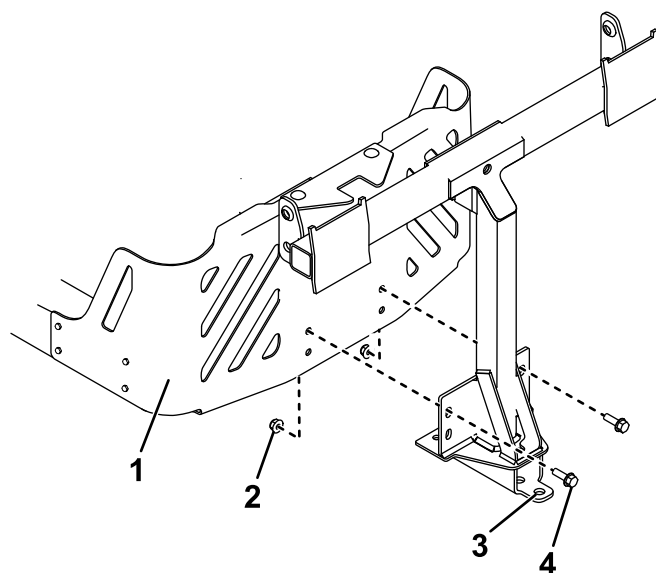


Bild 11

1. Maschinenrahmen
2. Sicherungsmutter (5/16")
3. Schraube (5/16" x 1")
4. Drehrahmen

3. Befestigen Sie den Drehrahmen mit zwei Blechschauben (5/16" x 3/4") an der Unterseite des Maschinenrahmens, wie in Bild 12 abgebildet.

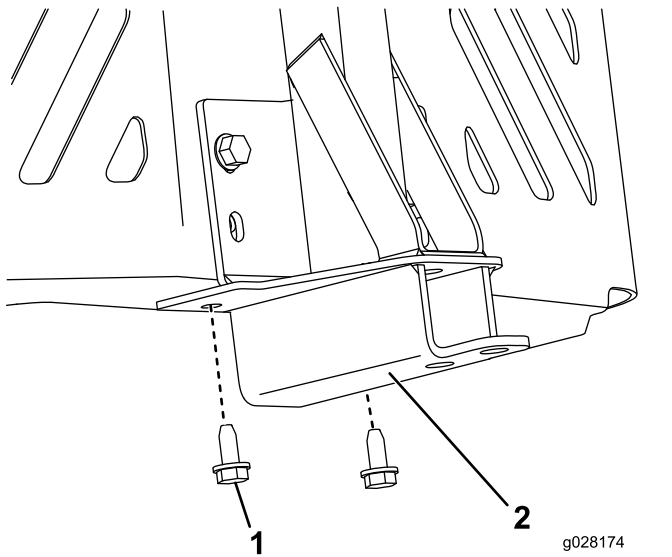


Bild 12

1. Blechschraube (5/16" x 3/4") 2. Drehrahmen

4. Setzen Sie das gebogene, flache Ende einer Stange in den verkeilten Schlitz an der linken Seite des Maschinenrahmens ein und bewegen die Stange nach hinten, damit sie im Rahmen sitzt (**Bild 13**).

Hinweis: Wiederholen Sie diese Schritte für die rechte Seite der Maschine.

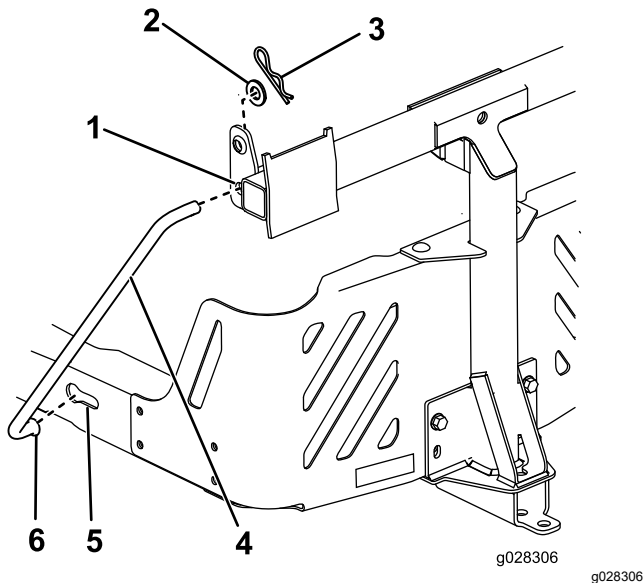


Bild 13

Abbildung zeigt linke Seite

1. Anbaugeräthalterung 4. Verbindungs-
 2. Scheibe 5. Maschinenrahmen
 3. Splint 6. Gebogenes, flaches Ende der Stange

5. Setzen Sie die gebogenen Enden der Stangen in die Anbaugeräthalterung ein, wie in **Bild 13** abgebildet, und befestigen Sie das Ende jeder Stange mit einer Scheibe und einem Splint.

3

Montieren der Abdeckung des Heckfangsystems

Für diesen Arbeitsschritt erforderliche Teile:

1	Abdeckung des Heckfangsystems
1	Gitter des Heckfangsystems

Verfahren

1. Drehen Sie die Abdeckung des Heckfangsystems um.
2. Setzen Sie das Gitter so ein, wie in **Bild 14** abgebildet, dass es sich nach unten zu den Grasfangkörben neigt.

Hinweis: Stellen Sie sicher, dass die Gitter einrasten und die Nasen an der Abdeckung des Heckfangsystems greifen.

4

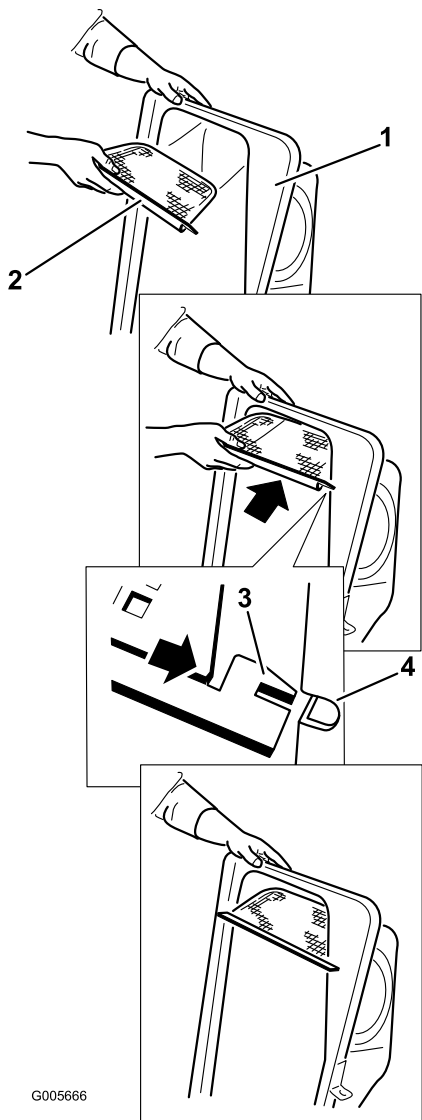
Befestigen der Verriegelungsstange

Für diesen Arbeitsschritt erforderliche Teile:

1	Verriegelungsstange
1	Splint

Verfahren

Befestigen Sie die Verriegelungsstange mit einem Splint (Bild 15).

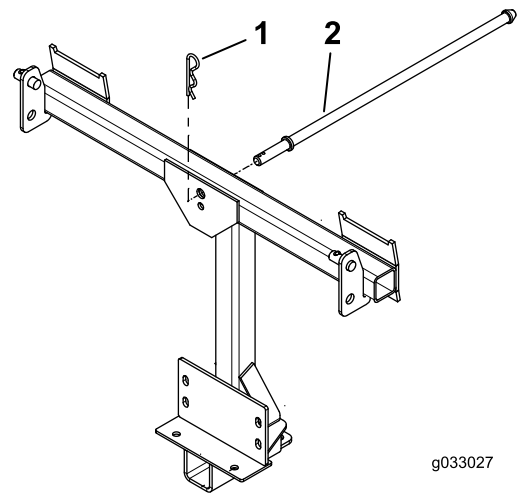


G005666

Bild 14

g005666

- | | |
|----------------------------------|---|
| 1. Abdeckung des Heckfangsystems | 3. Gitternase |
| 2. Gitter | 4. Schlitz in der Abdeckung des Heckfangsystems |



g033027

Bild 15

g033027

- | | |
|-----------|------------------------|
| 1. Splint | 2. Verriegelungsstange |
|-----------|------------------------|

5

Einbauen der Abdeckung des Heckfangsystems

Für diesen Arbeitsschritt erforderliche Teile:

2	Fangkorb
1	Oberes Rohr des Heckfangsystems
2	Schwenkhalterung
4	Schraube (5/16" x 1")
4	Mutter (5/16")

Verfahren

1. Bauen Sie die Abdeckung des Heckfangsystems am Rahmen des Heckfangsystems ein.
2. Montieren Sie die Schwenkhalterungen am Drehrahmen (Bild 16).
3. Befestigen Sie die Oberseite des Heckfangsystems an den Schwenkbügeln mit vier Schrauben (5/16" x 1") und vier Muttern (5/16").

Hinweis: Der Einbau der Abdeckung des Heckfangsystems ist einfacher, wenn dies zwei Personen tun.

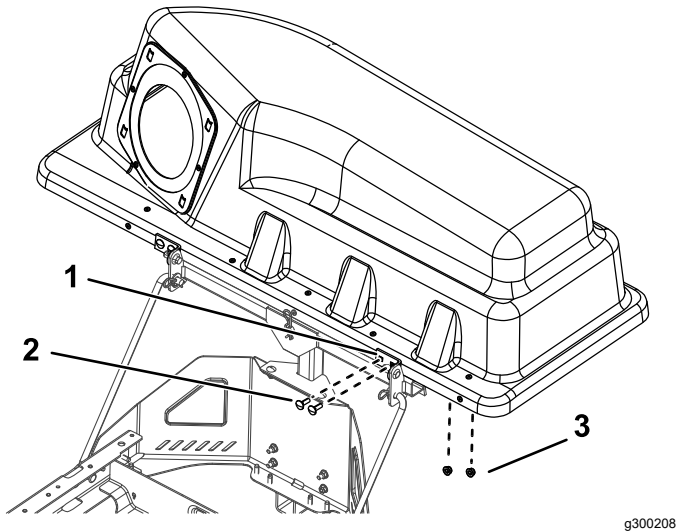


Bild 16

g300208

1. Drehzapfen des Heckfangsystems
2. Schraube (5/16" x 1")
3. Muttern (5/16")

4. Heben Sie die Abdeckung des Heckfangsystems an und setzen Sie die Grasfangkörbe ein.

Schieben Sie die Korbhaken auf die Befestigungshalterungen (Bild 17).

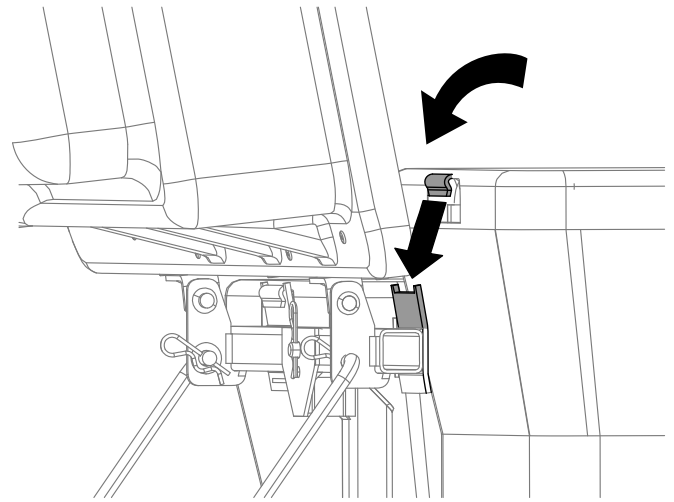


Bild 17

g300378

5. Senken Sie die Abdeckung des Heckfangsystems auf die Körbe ab (Bild 18).

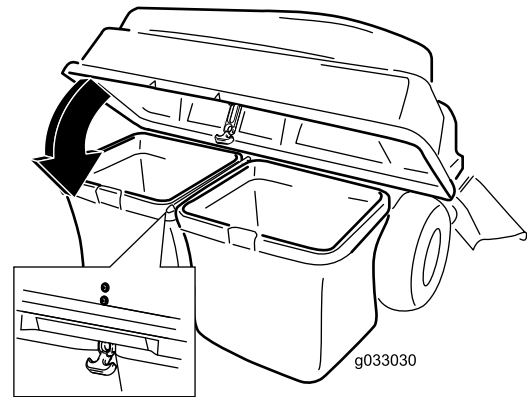


Bild 18

g033030

6. Setzen Sie zur Montage des oberen Heckfangsystemrohrs das gekrümmte Ende in die Öffnung an der Oberseite des Heckfangsystems ein.

Hinweis: Stellen Sie sicher, dass das breite Ende mit der Befestigungsstrebe nach unten und vorne zeigt, damit es am Finishingkit befestigt werden kann.

6

Montieren des Versatzablenkblechs

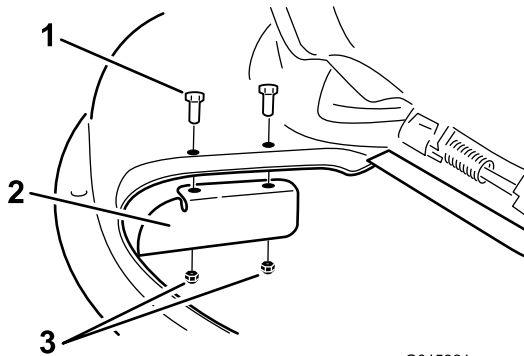
Keine Teile werden benötigt

Verfahren

Hinweis: An bestimmten Modellen ist das Versatzablenkblech montiert (Bild 19). Gehen Sie auf den nächsten Schritt weiter, wenn das Versatzablenkblech montiert ist.

Wichtig: Das Versatzablenkblech finden Sie in den lose mitgelieferten Teilen.

1. Befestigen Sie das Versatzablenkblech mit zwei Schrauben (5/16" x 3/4") und zwei Sicherungsmuttern (5/16") am Mähwerk (Bild 19).
2. Ziehen Sie die Befestigungen bis auf 7-9 N·m an.



G015321

g015321

Bild 19

1. Schraube (5/16" x 3/4")
2. Versatzablenkblech
3. Sicherungsmutter (5/16")

7

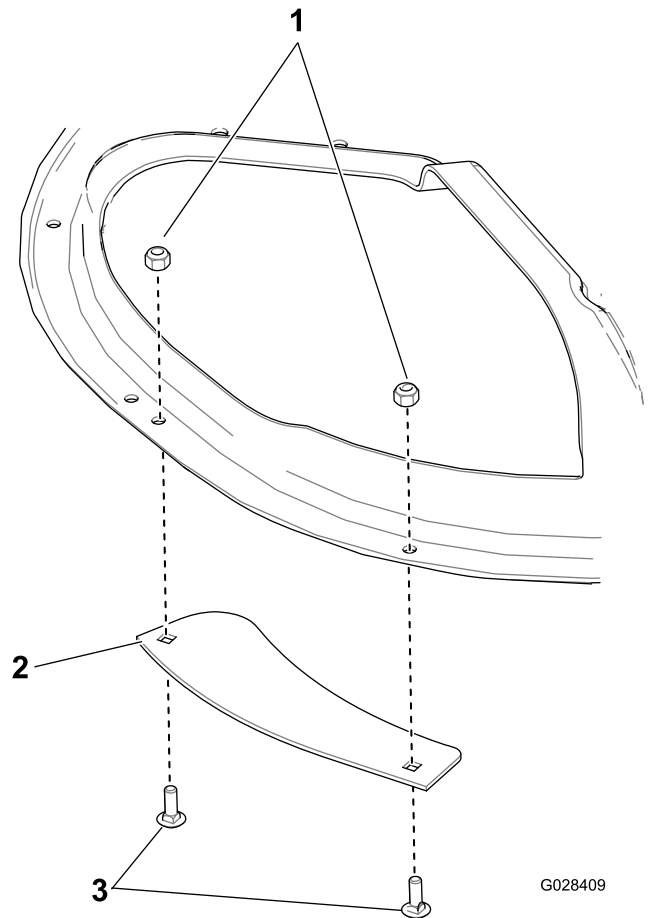
Montieren des Auswurfkanalablenkblechs

Keine Teile werden benötigt

Verfahren

Hinweis: Diese Schritte gelten nur für Modelle mit 137-cm-Mähwerken.

Befestigen Sie das Auswurfkanalablenkblech mit zwei Schlossschrauben und zwei Sicherungsmuttern am Mähwerk (Bild 20).



G028409

g028409

Bild 20

1. Sicherungsmuttern
2. Auswurfkanalablenkblech
3. Schlossschrauben

8

Einbauen des Auswurfkanals

Für diesen Arbeitsschritt erforderliche Teile:

1	Auswurfkanal
---	--------------

Verfahren

1. Winkeln Sie die Metallnase vorne am Auswurfkanal in den Schlitz in der Halterung ab, die am Mähwerk vor dem Ausschnitt angeschweißt ist (Bild 21).

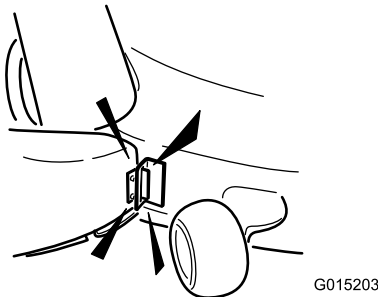
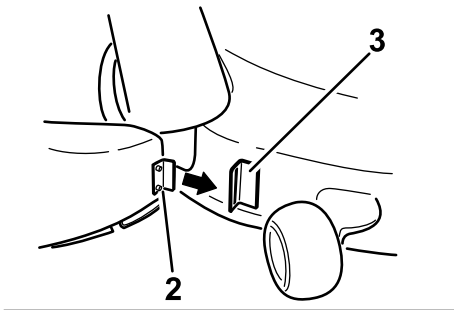
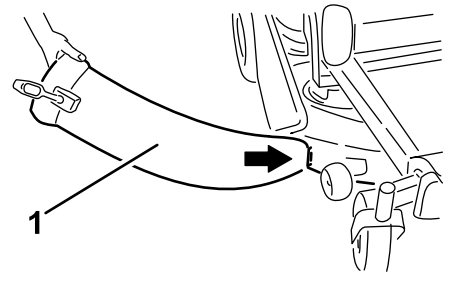


Bild 21

1. Auswurfkanal
2. Metallnase
3. Halterung

2. Drehen Sie den Auswurfkanal nach hinten zum Mähwerk, dass der Auswurfkanal mit dem Mähwerkgehäuse bündig ist (Bild 22).

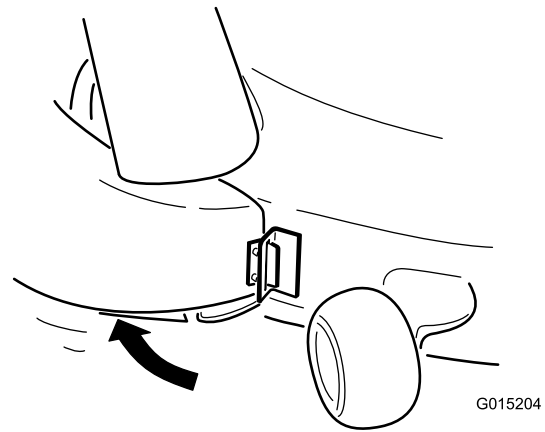


Bild 22

Hinweis: Wenn Sie den Auswurfkanal am Mähwerk anbringen, stellen Sie sicher, dass die Kante des Auswurfkanals unter der Lippe des vorher eingebauten Clips ist.

3. Haken Sie oben am Auswurfkanal den hakenförmigen Riegel um die Gelenkstange am Ablenkblech, siehe (Bild 23).

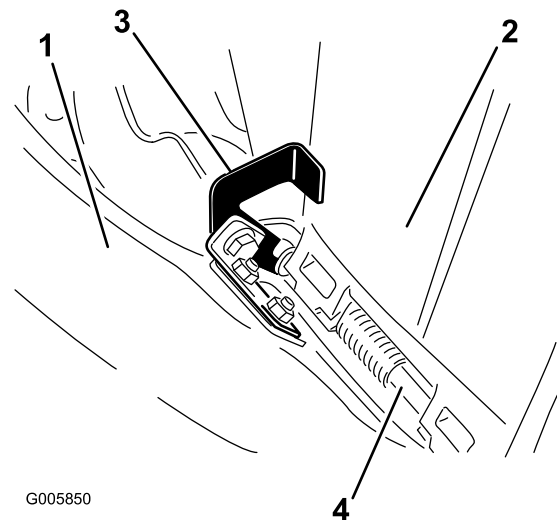
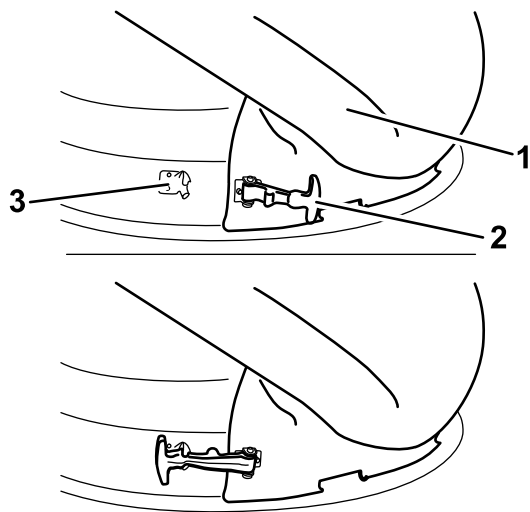


Bild 23

1. Auswurfkanal
2. Ablenkblech
3. Riegel, Haken
4. Gelenkstange

4. Haken Sie zum Befestigen des Auswurfkanals am 127-cm-Mähwerk den flexiblen Verschluss am Auswurfkanal an der Halteklammer ein, die am Mähwerk angeschweißt ist (Bild 24).

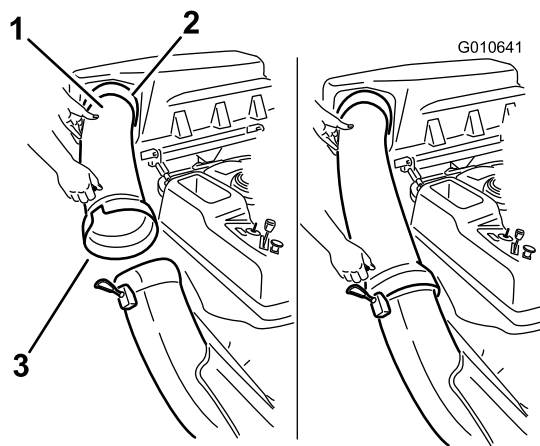


G005756

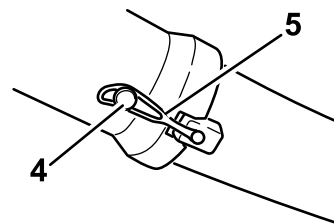
g005756

Bild 24

1. Auswurfkanal
2. Flexibler Verschluss
3. Befestigungsklemme



G010641



g010641

Bild 25

1. Auswurfrohr
2. Öffnung in der Abdeckung des Heckfangsystems
3. Auswurfrohr, breites Ende
4. Stift
5. Gummihalterung des Heckfangsystems

2. Schieben Sie das breite Ende des Auswurfrohrs über das Ende des Auswurfkanals. Schieben Sie die Gummihalterung auf den Auswurfkanal, bis sie über dem Stift am Auswurfrohr einrastet, und der Auswurfkanal befestigt ist (Bild 25).

9

Verbinden mit dem Auswurfrohr

Für diesen Arbeitsschritt erforderliche Teile:

1	Auswurfrohr
---	-------------

Verfahren

1. Schieben Sie das gekrümmte Ende des Auswurfrohrs in die Öffnung in der Abdeckung des Heckfangsystems (Bild 25).

Betrieb

Hinweis: Bestimmen Sie die linke und rechte Seite der Maschine anhand der üblichen Einsatzposition.

⚠️ WARNUNG:

Halten Sie folgende Maßnahmen ein, um Personenverletzungen zu vermeiden.

- **Machen Sie sich mit allen Betriebs- und Sicherheitsanweisungen in der Bedienungsanleitung der Maschine vertraut, bevor Sie dieses Anbaugerät verwenden.**
- **Nehmen Sie das Auswurfrohr, die Körbe, die Abdeckung des Heckfangsystems oder den Auswurfkanal nie bei laufendem Motor ab.**
- **Schalten Sie den Motor immer ab, und warten Sie, bis alle beweglichen Teile zum Stillstand gekommen sind, bevor Sie Verstopfungen vom Heckfangsystem entfernen.**
- **Führen Sie nie bei laufendem Motor Wartungsarbeiten oder Reparaturen durch.**

Entleeren der Grasfangkörbe

⚠️ GEFAHR

Rückstände, wie Laub, Gras oder Grünabfälle können Feuer fangen. Ein Brand im Motorraum kann schwere Verletzungen und Sachschäden verursachen.

- **Halten den Motor und Auspuff von Rückständen frei.**
- **Passen Sie beim Öffnen der Baggerabdeckung auf, dass keine Rückstände in den Motor- und Auspuffbereich fallen.**
- **Lassen Sie die Maschine abkühlen, bevor Sie sie einlagern.**

Gehen Sie beim Anheben oder Handhaben eines vollen Grasfangkorbs besonders vorsichtig vor.

1. Stellen Sie die Maschine auf einer ebenen Fläche ab und kuppeln Sie den Zapfwellenantriebsschalter aus.
2. Schieben Sie die Fahrtriebshebel nach außen in die ARRETIERTE NEUTRAL-Stellung, stellen

Sie den Motor ab, ziehen den Schüssel ab, aktivieren die Feststellbremse und verlassen Sie erst den Sitz, wenn alle beweglichen Teile zum Stillstand gekommen sind.

3. Heben Sie die Abdeckung des Heckfangsystems an (Bild 26).

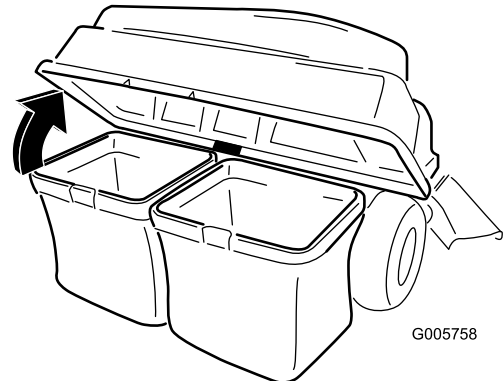


Bild 26

g005758

4. Drücken Sie das Schnittgut in die Körbe zurück. Heben Sie mit beiden Händen den Korb an und haken Sie ihn aus der Halterung aus. Leeren Sie den Grasfangkorb. Wiederholen Sie diese Schritte für den anderen Grasfangkorb.

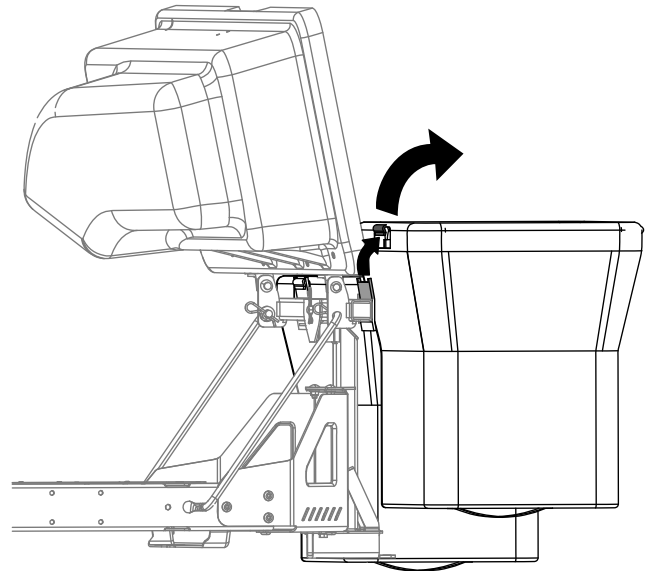


Bild 27

g300218

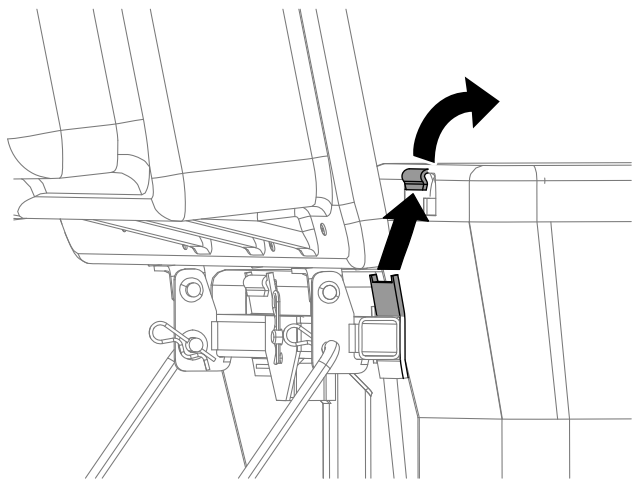


Bild 28

g300217

5. Setzen Sie die Grasfangkörbe ein. Schieben Sie die Korbhaken auf die Befestigungshalterungen.
6. Senken Sie die Abdeckung des Heckfangsystems auf die Körbe ab.

Entfernen von Verstopfungen vom Heckfangsystem

1. Stellen Sie die Maschine auf einer ebenen Fläche ab und kuppeln Sie den Zapfwellenantriebsschalter aus.
2. Schieben Sie die Fahrtriebshebel nach außen in die arretierte Neutral-Stellung, stellen Sie den Motor ab, ziehen den Schlüssel ab, aktivieren die Feststellbremse und verlassen Sie erst die Bedienerposition, wenn alle beweglichen Teile zum Stillstand gekommen sind.
3. Prüfen Sie den Füllstand der Körbe und leeren Sie sie, wenn die Grasfangkörbe voll sind.
4. Nehmen Sie das Auswurfrohr und den -kanal auseinander.
5. Nehmen Sie das Auswurfrohr und den -kanal von der Oberseite des Heckfangsystems und dem Mähwerk ab. Entfernen Sie mit einem Stock oder einem ähnlichen Objekt die Verstopfung vom Mähwerk, dem Auswurfrohr, dem Auswurfkanal und der Abdeckung des Heckfangsystems.
6. Bauen Sie nach dem Entfernen der Verstopfungen das Heckfangsystem wieder zusammen und setzen Sie die Arbeit fort.

Abnehmen des Heckfangsystems

⚠ ACHTUNG

Wenn Sie den Ballast des vorderen Fangsystems nicht abnehmen und die Maschine ohne Fangsystem einsetzen, kann eine Instabilität auftreten, die zu einem Kontrollverlust führt.

- Nehmen Sie immer den vorderen Ballast ab, wenn Sie das Fangsystem entfernen.
- Setzen Sie die Maschine nie ohne Fangsystem mit montiertem vorderen Ballast ein.

Das Heckfangsystem kann abgenommen werden, indem Sie die Schritte in den Setupabschnitten für alle montierten Kits in umgekehrter Reihenfolge ausführen. Wenn Ballast montiert ist, müssen Sie den Frontballast am Heckfangsystem immer entfernen, wenn Sie Heckfangsysteme entfernen.

Hinweis: Entfernen Sie das Versatzablenkblech nur beim Einbauen des Mulchingkits.

Verwenden der Zugstange

Die Stützhalterung des Heckfangsystems hat eine Zugstange, die für das Abschleppen verwendet werden kann.

- Lesen und verstehen Sie alle Bedienungsanleitungen für die Maschine.
- Verlangsamen Sie die Geschwindigkeit beim Wenden und halten Sie einen Sicherheitsabstand.
- Wenden Sie großzügig, damit geschleppte Geräte nicht das Zugfahrzeug berühren.
- Wenn die Zugstange überlastet ist, kann das hydrostatische Getriebe ausfallen.

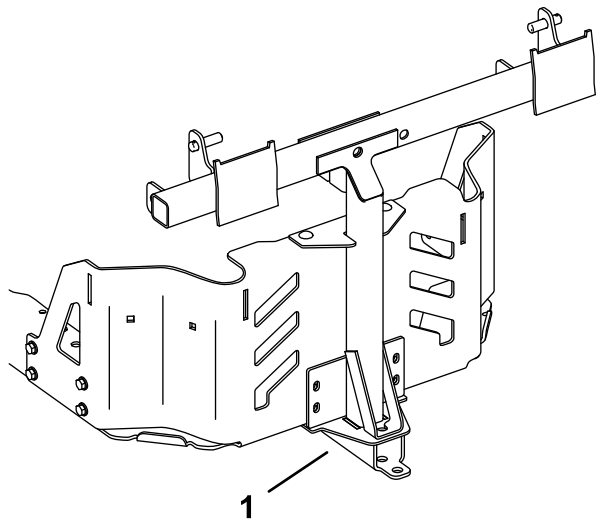


Bild 29

g242935

1. Stützhalterung des Heckfangsystems mit Zugstange

Betriebshinweise

Tipps für die Verwendung des Heckfangsystems

Denken Sie immer an die Größe

Die Außenabmessungen der Zugmaschine mit diesem montierten Anbaugerät sind länger und breiter. Wenn Sie in geschlossenen Flächen zu scharf wenden, wird das Anbaugerät ggf. beschädigt.

Mähen

Mähen Sie immer mit der linken Seite der Maschine. Mähen Sie nicht mit der rechten Seite der Maschine, da Sie den Auswurfkanal des Heckfangsystems und das Auswurfrohr beschädigen könnten.

Schnitthöhe

Stellen Sie die Schnitthöhe nicht zu niedrig ein, da ggf. keine Luft unter das Mähwerk in das Heckfangsystem gelangt, wenn das Mähwerk von langem Gras umgeben ist. Wenn nicht genug Luft unter das Mähwerk gelangt, verstopft das Heckfangsystem.

Schnitthäufigkeit

Schneiden Sie das Gras oft, besonders wenn es schnell wächst. Sie müssen das Gras zweimal schneiden, wenn es sehr hoch ist.

Schnittmethoden

Sie erhalten die beste Darstellung des Rasens, wenn das Mähwerk etwas in den letzten Schnittbereich überlappt. Dies reduziert die Motorbelastung und die Wahrscheinlichkeit, dass der Auswurfkanal und das Auswurfrohr verstopfen.

Heckfangsystemgeschwindigkeit

Die Gasbedienung ist meistens bei der Verwendung des Heckfangsystems in der SCHNELL-Stellung, und Sie fahren mit normaler Fahrgeschwindigkeit. Wenn das Gras jedoch sehr trocken und staubig ist, sollten Sie weniger Gas geben und die Fahrgeschwindigkeit der Maschine erhöhen. Das Heckfangsystem kann ggf. verstopfen, wenn Sie zu schnell fahren, und die Motorgeschwindigkeit zu niedrig wird. Auf Hanglagen müssen Sie die Fahrgeschwindigkeit ggf. verringern. Dies erhält die Motorgeschwindigkeit und Heckfangsystemleistung. Sie sollten immer (falls möglich) bergabwärts mähen.

⚠ ACHTUNG

Wenn sich das Heckfangsystem füllt, wird das hintere Ende der Zugmaschine schwerer. Wenn Sie auf Hügel plötzlich stoppen und starten, können Sie ggf. die Lenkkontrolle verlieren, oder die Zugmaschine kann umkippen.

- **Starten oder stoppen Sie beim Hangauf-/Hangabfahren nie plötzlich. Vermeiden Sie ein Fahren bergaufwärts.**
- **Wenn Sie die Maschine beim Hinauffahren eines Hangs anhalten, kuppeln Sie den ZWA-Schalter aus. Fahren Sie dann mit geringer Geschwindigkeit hangabwärts.**
- **Vermeiden Sie abruptes Wenden oder ein schnelles Ändern der Geschwindigkeit.**
- **Setzen Sie die Maschine nie ohne Fangsystem mit montiertem vorderen Ballast ein.**

Heckfangsystem und hohes Gras

Sehr langes Gras ist schwer und wird ggf. nicht komplett in die Grasfangkörbe transportiert. Dies führt zum Verstopfen des Auswurfkanals und -rohrs. Vermeiden Sie das Verstopfen des Heckfangsystems, indem Sie das Gras mit einer hohen Schnitthöhe schneiden, und dann das Mähwerk auf die normale Schnitthöhe absenken und das Aufsammeln wiederholen.

Heckfangsystem und nasses Gras

Versuchen Sie immer, den Rasen im trockenen Zustand zu mähen, da dies das Erscheinungsbild verbessert. Wenn Sie nasses Gras schneiden müssen, sollten Sie den normalen Seitenauswurf des Mähwerks verwenden. Bauen Sie nach ein paar Stunden, wenn das Schnittgut abgetrocknet ist, das komplette Heckfangsystem ein und saugen Sie das Schnittgut auf.

Verstopfungszeichen

Wenn Sie das Heckfangsystem einsetzen, wird ein geringer Teil des Schnittguts normalerweise vorne aus dem Mähwerk geblasen. Wenn zu viel Schnittgut ausgeblasen wird, ist dies ein Zeichen dafür, dass die Grasfangkörbe voll sind oder das System verstopft ist.

Wartung

Hinweis: Bestimmen Sie die linke und rechte Seite der Maschine anhand der üblichen Einsatzposition.

Empfohlener Wartungsplan

Wartungsintervall	Wartungsmaßnahmen
Nach 10 Betriebsstunden	<ul style="list-style-type: none">• Prüfen Sie das Grasfangsystem.
Bei jeder Verwendung oder täglich	<ul style="list-style-type: none">• Reinigen Sie das Heckfangsystem.
Vor der Einlagerung	<ul style="list-style-type: none">• Prüfen Sie das Grasfangsystem.• Reinigen Sie das Heckfangsystem.

⚠ ACHTUNG

Wenn Sie den Zündschlüssel im Zündschloss stecken lassen, könnte eine andere Person den Motor versehentlich anlassen und Sie und Unbeteiligte schwer verletzen.

Ziehen Sie vor dem Beginn von Wartungsarbeiten den Zündschlüssel und den Kerzenstecker ab. Schieben Sie außerdem den Kerzenstecker zur Seite, damit er nicht versehentlich die Zündkerze berührt.

⚠ GEFAHR

Motoren werden beim Betrieb heiß. Wenn Sie heiße Oberflächen berühren, können Sie schwere Verbrennungen erleiden.

Fassen Sie den Motor, besonders den Auspuff, erst nach dem Abkühlen an.

⚠ GEFAHR

Rückstände, wie Laub, Gras oder Grünabfälle können Feuer fangen. Ein Brand im Motorraum kann schwere Verletzungen und Sachschäden verursachen.

- Halten Sie den Motor und Auspuff von Rückständen frei.
- Passen Sie beim Öffnen der Baggerabdeckung auf, dass keine Rückstände in den Motor- und Auspuffbereich fallen.
- Lassen Sie die Maschine abkühlen, bevor Sie sie einlagern.

Prüfen des Heckfangsystems

Wartungsintervall: Nach 10 Betriebsstunden

Vor der Einlagerung

1. Prüfen Sie den Auswurfkanal, das Auswurfrohr und die Abdeckung des Heckfangsystems. Tauschen Sie diese Teile aus, wenn sie Risse aufweisen oder kaputt sind.
2. Ziehen Sie alle Schrauben und Muttern an.
3. Prüfen Sie alle Befestigungen und Zungen und wechseln Sie fehlende oder beschädigte aus.
4. Prüfen Sie die Grasfangkörbe auf Verschleiß.

⚠️ WARNUNG:

Sie oder Unbeteiligte können durch herausgeschleuderte oder ausgeworfene Gegenstände, die durch zerrissene, abgenutzte oder verschlissene Grasfangkörbe austreten, schwer verletzt werden.

- **Prüfen Sie die Grasfangkörbe auf Löcher, Risse, Abnutzung oder Verschleiß.**
- **Waschen Sie die Grasfangkörbe nicht.**
- **Wenn der Grasfangkorb verschleißt ist, bauen Sie neue Grasfangkörbe ein, die Sie vom Hersteller dieses Heckfangsystems erhalten.**

3. Spülen Sie die Grasfangkörbe mit Wasser und entfernen Sie Rückstände mit dem Gartenschlauch.
4. Lassen Sie alle Teile nach dem Reinigen komplett trocknen.

Prüfen der Schnittmesser

Prüfen Sie die Schnittmesser regelmäßig, besonders wenn ein Messer einen Fremdkörper berührt.

Bauen Sie neue Messer ein, wenn die Messer sehr abgenutzt oder beschädigt sind. Komplette Anweisungen zur Schnittmesserwartung finden Sie in der *Bedienungsanleitung*.

Pflege der Grasfangkörbe

Waschen Sie die Grasfangkörbe nicht.

Lagern Sie die Grasfangkörbe an einem Ort, an dem sie nach jedem Einsatz ganz austrocknen können. Dies verhindert einen schnellen Verschleiß des Korbmaterials.

Reinigen des Heckfangsystems

Wartungsintervall: Bei jeder Verwendung oder täglich

Vor der Einlagerung

1. Nehmen Sie nach jedem Einsatz die Abdeckung des Heckfangsystems, den Auswurfkanal und das Auswurfrohr ab und spritzen Sie die Innenseite und Außenseite der Abdeckung des Heckfangsystems, das Auswurfrohr, den Auswurfkanal und die Unterseite des Mähwerks mit einem Gartenschlauch ab. Festsitzenden Schmutz können Sie mit einem milden Reinigungsmittel entfernen.
2. Sie sollten auf jeden Fall alle Teile von festgeklebtem Gras befreien.

Einlagerung

Lagern des Heckfangsystems

1. Reinigen Sie das Heckfangsystem, siehe [Reinigen des Heckfangsystems \(Seite 20\)](#).
2. Prüfen Sie das Heckfangsystem auf Beschädigungen, siehe [Prüfen des Heckfangsystems \(Seite 19\)](#).
3. Stellen Sie sicher, dass die Fangkörbe geleert und ganz trocken sind.
4. Lagern Sie das Heckfangsystem an einem sauberen, trockenen Ort, der keiner direkten Sonneneinstrahlung ausgesetzt ist. Dies schützt die Plastikteile und verlängert die Nutzungsdauer des Heckfangsystems. Decken Sie das Heckfangsystem mit einer wetterfesten Abdeckung ab, wenn Sie es draußen lagern müssen.

Hinweise:

Hinweise:

