



Count on it.

Form No. 3443-778 Rev A

Kullanıcı Kılavuzu

Reelmaster® 3100-D Çekiş Ünitesi

Model Numarası 03170—Seri Numarası 403430001 ve Üstü

Model Numarası 03171—Seri Numarası 403430001 ve Üstü



Bu ürün, ilgili tüm Avrupa direktiflerine uygundur. Detaylı bilgi için, ürünün ayrı olarak sunulan Uygunluk Beyanı (DOC) belgesini inceleyebilirsiniz.

California Kamu Kaynakları Yasası Bölüm 4442 veya 4443 uyarınca, motorun, Bölüm 4442'de belirtildiği gibi iyi çalışır durumdaki bir kıvılcım tutucuyla donatılmadığı veya yangının önlenmesine uygun bir şekilde üretilip tasarlanmadığı takdirde orman, çalı veya çimle kaplı bir yerde kullanılması veya çalıştırılması yasaktır.

Ekteki Motor Kullanım Kılavuzu, ABD Çevre Koruma Ajansı (EPA) ve emisyon sistemleri, bakım ve garanti ile ilgili California Emisyon Kontrol Yönetmeliği hakkında bilgi vermek üzere sunulmuştur. Yedek parçalar motorun üreticisi kanalıyla sipariş edilebilir.

⚠ UYARI

CALIFORNIA Öneri 65 Uyarısı

Dizel motor egzozu ve içerdiği bazı maddelerin Kaliforniya Eyaleti tarafından kansere, doğuştan rahatsızlıklara ve başka zararlara neden olduğu kayda geçirilmiştir.

Akü kutup başları, uçları ve ilgili aksesuarlar Kaliforniya Eyaleti tarafından kansere ve başka zararlara neden olan kimyasal maddeler olarak kayda geçirilmiş kurşun ve kurşun bulunduran bileşenler içermektedir. Dokunduktan sonra ellerinizi yıkayın.

Bu ürünün kullanılması, Kaliforniya Eyaleti'nce kansere, doğum kusurlarına ve üreme sorunlarına yol açtığı bilinen kimyasallara maruz kalınmasına neden olabilir.

Giriş

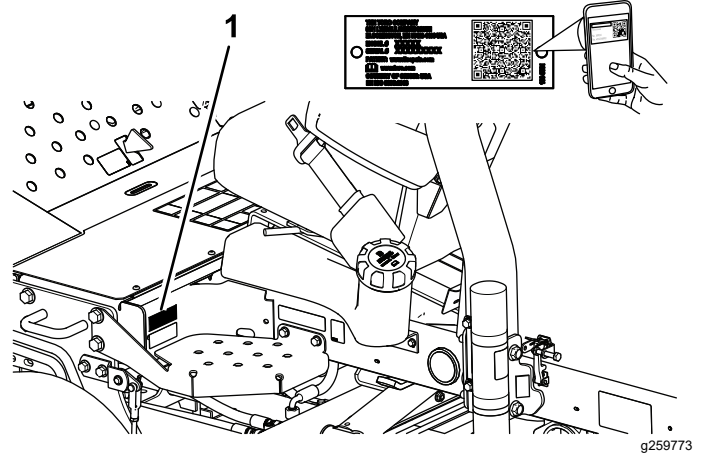
Bu makine, özel olarak görevlendirilmiş profesyoneller tarafından ticari uygulamalarda kullanılmak üzere tasarlanmış, üzerine binmeli bir silindir bıçaklı çim biçme makinesidir. Özellikle, iyi bakımlı çim sahalarındaki çimleri kesmek için tasarlanmıştır. Bu ürünün kullanım amacı dışında kullanılması size ve çevrenizdekilere zarar verebilir.

Ürünü kullanmayı ve bakımlarını yapmayı öğrenmek ve olası yaralanmalar ile maddi hasarları önlemek için bu bilgileri dikkatle okuyun. Ürünü doğru ve emniyetli bir şekilde kullanmak sizin sorumluluğunuzdur.

Emniyet ipuçları gibi detaylı bilgilere, eğitim materyallerine ve aksesuar bilgilerine erişmek, bayi bulmak veya ürününüzü kaydettirmek için www.Toro.com adresine gidin.

Servise, orijinal Toro parçalarına veya ek bilgiye ihtiyaç duyduğunuz takdirde Yetkili bir Servis Merkeziyle ya da Toro Müşteri Hizmetleriyle iletişim kurun ve ürünün model ve seri numaralarını hazır bulundurun. **Şekil 1**, model ve seri numaralarının ürün üzerindeki yerini belirtir. Bu numaraları ilgili alana yazın.

Önemli: Garanti, yedek parça ve diğer ürün bilgilerine erişmek için, seri numarası plakasındaki (varsa) QR kodunu mobil aygıtınızla taratabilirsiniz.



Şekil 1

1. Model ve seri numarasının konumu

Model Numarası _____

Seri Numarası _____

Bu kılavuz, karşılaşılabilecek tehlikeleri tanımlar ve belirtilen talimatlara uymadığınız takdirde ağır yaralanma veya ölüme yol açabilecek bir tehlikeye işaret eden emniyet uyarısı sembolüyle (**Şekil 2**) gösterilmiş çeşitli emniyet mesajları verir.



Şekil 2

Emniyet uyarısı sembolü

Bu kılavuzda, bilgileri vurgulamak için 2 farklı sözcük kullanılır. **Önemli** sözcüğü bazı özel mekanik bilgilere dikkat çeker, **Not** sözcüğü ise dikkate alınması gereken genel bilgileri vurgular.

İçindekiler

| | |
|--|----|
| Güvenlik | 4 |
| Genel Emniyet | 4 |
| Güvenlik ve Talimat Etiketi | 4 |
| Kurulum | 11 |
| 1 Tekerleklerin Takılması | 12 |
| 2 Direksiyonun Takılması | 12 |
| 3 Akünün Şarj Edilmesi ve Bağlanması | 13 |
| 4 Açık Göstergesinin Kontrol Edilmesi | 14 |
| 5 Lastik Hava Basıncının Ayarlanması | 14 |
| 6 Kaput Mandalının Takılması (sadece CE)..... | 14 |
| 7 Egzoz Koruyucunun Takılması (sadece CE)..... | 15 |
| 8 Denge Çubuğunun Takılması | 16 |
| 9 Ön Kaldırma Kollarının Takılması | 16 |
| 10 Taşıyıcı Çerçevelerin Kesim Ünitelerine Takılması..... | 17 |
| 11 Kesim Ünitelerinin Monte Edilmesi | 19 |
| 12 Kesim Ünitesi Tahrik Motorlarının Monte Edilmesi | 20 |
| 13 Kaldırma Kollarının Ayarlanması | 20 |
| 14 Devirme Silindiri Setinin (İsteğe bağlı) Takılması..... | 22 |
| 15 CE Etiketlerinin Uygulanması..... | 22 |
| Ürüne genel bakış | 23 |
| Kontroller | 23 |
| Özellikler | 25 |
| Ek Parçalar/Aksesuarlar | 25 |
| Çalışmadan Önce | 26 |
| Çalıştırma Öncesi Emniyet Tedbirleri | 26 |
| Günlük Bakımın Yapılması | 26 |
| Kilitleme Sisteminin Kontrol Edilmesi | 26 |
| Yakıt Deposunu Doldurma | 26 |
| Çalışma Sırasında | 27 |
| Çalışma Sırasında Emniyet Tedbirleri | 27 |
| Motoru Çalıştırma | 29 |
| Motorun Durdurulması | 29 |
| Yakıt Sistemindeki Havanın Alınması | 29 |
| Makineyle Çimlerin Kesilmesi | 30 |
| Kırpma Hızı (Silindir Hızı) | 30 |
| Silindir Hızının Ayarlanması | 31 |
| Çalıştırma İpuçları | 31 |
| Çalışmadan Sonra | 32 |
| Çalışma Sonrası Emniyet Tedbirleri | 32 |
| Çim Biçtikten Sonra | 32 |
| Bağlama Noktalarının Belirlenmesi | 32 |
| Makinenin Başka bir Araçla Taşınması | 32 |
| Makinenin çekilmesi | 32 |
| Bakım | 34 |
| Bakım Emniyeti | 34 |
| Önerilen Bakım Çizelgesi | 34 |
| Günlük Bakım Kontrol Listesi | 36 |
| Bakım Öncesi Prosedürler | 37 |
| Akü Kapağının Çıkarılması | 37 |
| Kaputun Açılması | 37 |
| Yağlama | 38 |

| | |
|--|----|
| Yatak ve Burç Takımlarının Greslenmesi..... | 38 |
| Contalı Yatakların Kontrol Edilmesi | 40 |
| Motor Bakımı | 41 |
| Motor Güvenliği | 41 |
| Hava Filtresi Bakımı | 41 |
| Motor Yağı Seviyesinin Kontrolü | 41 |
| Motor Yağı ve Filtresinin Değiştirilmesi | 42 |
| Yakıt Sistemi Bakımı | 43 |
| Yakıt Deposuna Bakım Yapma | 43 |
| Yakıt Hatlarının ve Bağlantılarının İncelenmesi..... | 43 |
| Su Ayırıcısının Boşaltılması | 43 |
| Yakıt Filtresi Kanisterinin Değiştirilmesi | 44 |
| Enjektörlerdeki Havanın Boşaltılması | 44 |
| Elektrik Sistemi Bakımı | 45 |
| Elektrik Sistemi Emniyeti | 45 |
| Akülerin Bakımı | 45 |
| Sigortaların Bakımı | 45 |
| Sürüş Sistemi Bakımı | 46 |
| Lastik Hava Basıncı Kontrolü | 46 |
| Bijon Somunlarının Sıkılması | 46 |
| Çekiş Sistemini Boşta Çalışmaya Ayarlama..... | 46 |
| Soğutma Sistemi Bakımı | 47 |
| Soğutma Sistemi Emniyeti | 47 |
| Soğutma Sisteminin Kontrolü | 47 |
| Motor Soğutma Sisteminin Temizlenmesi | 47 |
| Fren Bakımı | 48 |
| Park Freninin Ayarlanması | 48 |
| Kemer bakımı | 49 |
| Motor Kayışlarına Bakım Yapılması | 49 |
| Kontrol Sistemi Bakımı | 50 |
| Gaz Kolunun Ayarlanması | 50 |
| Hidrolik Sistemi Bakımı | 50 |
| Hidrolik Sistemi Emniyeti | 50 |
| Hidrolik Hatları ve Hortumlarının Kontrolü | 50 |
| Hidrolik Sıvısı Seviyesinin Kontrol Edilmesi | 50 |
| Hidrolik Sıvısı Teknik Özellikleri | 51 |
| Hidrolik Sıvısı Kapasitesi | 51 |
| Hidrolik Sıvısının Değiştirilmesi | 51 |
| Hidrolik Filtresinin Değiştirilmesi | 52 |
| Kesim Ünitesi Sistemine Bakım Yapılması..... | 53 |
| Bıçak Güvenliği | 53 |
| Silindir-Alt Bıçak Temasının Kontrol Edilmesi | 53 |
| Kesim Ünitelerine Ters Bileyleme Yapılması | 53 |
| Temizlik | 55 |
| Makinenin Yıkınması | 55 |
| Depolama | 55 |
| Depo Emniyeti | 55 |
| Çekiş Ünitesinin Hazırlanması | 55 |
| Motorun Hazırlanması | 56 |
| Sorun giderme | 57 |

Güvenlik

Bu makine EN ISO 5395'e (kurulum prosedürlerini tamamlamanız şartıyla) ve ANSI B71.4-2017'ye uygun tasarlanmıştır.

Genel Emniyet

Bu ürün elleri ve ayakları koparabilir ve cisimler fırlatabilir.

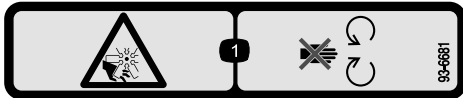
- Motoru çalıştırmadan önce bu *Kullanma Kılavuzu*'nu okuyun ve içeriğini özümseyin.
- Makineyi kullanırken tüm dikkatinizi işinize verin. Dikkatinizi dağıtabilecek başka şeylerle ilgilenmeyin, aksi takdirde yaralanma veya maddi hasar meydana gelebilir.
- Ellerinizi veya ayaklarınızı, makinenin hareketli parçalarının yakınına koymayın.
- Tüm koruyucular ve diğer güvenlik parçaları mevcut ve düzgün çalışır durumda olmadıkça makineyi çalıştırmayın.
- Çocukları ve çevredeki kişileri çalışma alanından uzak tutun. Çocukların makineyi çalıştırmasına asla izin vermeyin.
- Operatör konumundan ayrılmadan önce makinenin motorunu durdurun, anahtarını çıkarın ve hareketin tamamen durmasını bekleyin. Ayarlama, bakım, temizleme veya saklama öncesinde makinenin soğumasına izin verin.

Bu makinenin hatalı kullanılması veya hatalı bakımı yaralanmaya yol açabilir. Yaralanma riskini azaltmak için bu emniyet talimatlarına her zaman uyun ve Dikkat, Uyarı veya Tehlike anlamına gelen emniyet uyarısı sembolüne ▲ çok dikkat edin. Bu talimatlara uyulmaması, yaralanma veya ölümlle sonuçlanabilir.

Güvenlik ve Talimat Etiketi



Tehlike potansiyeli barındıran tüm noktalara, kullanıcının kolayca görebileceği emniyet etiketleri ve talimatları yerleştirilmiştir. Hasar gören veya kaybolan etiketleri yenisiyle değiştirin.



93-6681

decal93-6681

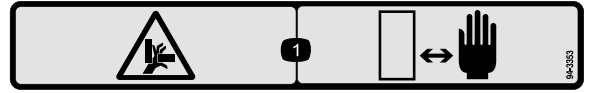
1. El veya ayağın kesilme/kopma tehlikesi, fan—hareketli parçalardan uzak durun.



93-7276

decal93-7276

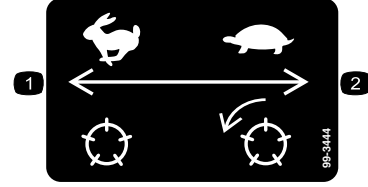
1. Patlama tehlikesi—gör koruyucu takın.
2. Kostik sıvı/Kimyasal yanma tehlikesi—ilk yardım için bol suyla yıkayın.
3. Yangın tehlikesi—Ateşle ve alevle yaklaşmayın, sigara içmeyin.
4. Zehirlenme tehlikesi—çocukları aküden uzak tutun.



94-3353

decal94-3353

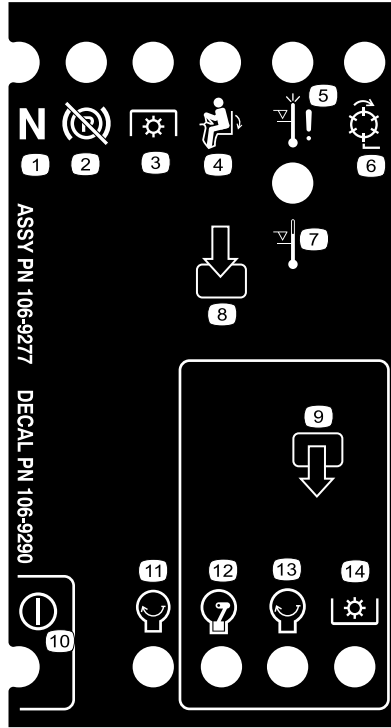
1. Ellerin ezilme tehlikesi—ellerinizi uzak tutun.



99-3444

decal99-3444

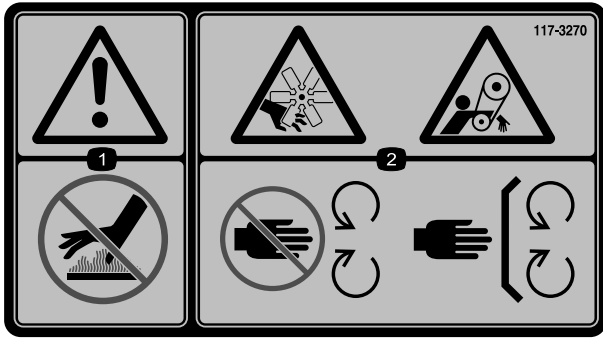
1. Taşıma hızı—hızlı
2. Çim biçme hızı—yavaş



106-9290

decal106-9290

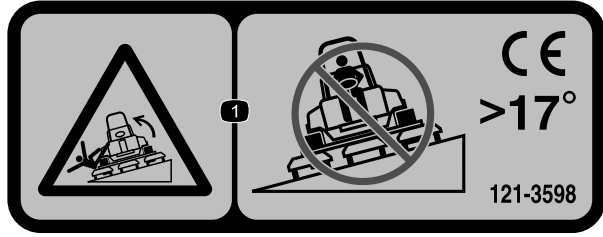
- | | | | |
|--------------------------------------|----------------------|--------------------|------------------|
| 1. Girişler | 5. Koltukta | 9. Çıkışlar | 13. Motor—Başlat |
| 2. Silindirler—aktif | 6. PTO | 10. PTO | 14. Güç |
| 3. Yüksek sıcaklık nedeniyle kapatma | 7. Park freni—Kapalı | 11. Motor—Başlat | |
| 4. Yüksek sıcaklık uyarısı | 8. Boş | 12. Motor—Çalıştır | |



117-3270

decal117-3270

1. Uyarı—sıcak yüzeylere dokunmayın.
2. Elin kesilme/parçalanma tehlikesi, kayış — hareketli parçalardan uzak durun. Koruyucuları ve kapakları yerinden çıkarmayın.

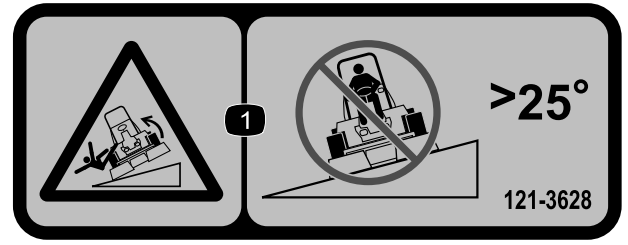


121-3598

decal121-3598

Not: Etiketinde belirtilen maksimum yokuş eğimiyle yapılan statik enine ve boyuna testlerde makinenin endüstri standardı stabilite testine uygun olduğu görülmüştür. Makinenin yokuşlarda kullanımı ve makineyi o gün, o bölgedeki koşullarda kullanıp kullanamayacağınızı belirlemek için dikkate almanız gereken kullanım koşulları ile ilgili bilgi edinmek için *Kullanma Kılavuzundaki* talimatları gözden geçirin. Arazi yapısındaki değişiklikler, makinenin eğimli yerlerde çalışma şeklinde değişikliğe neden olabilir. Mümkünse, makineyi yokuşlarda kullanırken kesim ünitelerini toprağa indirilmiş halde tutun. Yokuşlarda çalışırken kesim ünitelerinin kaldırılması, makinenin dengesini kaybetmesine neden olabilir.

1. Devrilme tehlikesi—17°'den fazla eğimlerde kullanmayın.



121-3628

decal121-3628

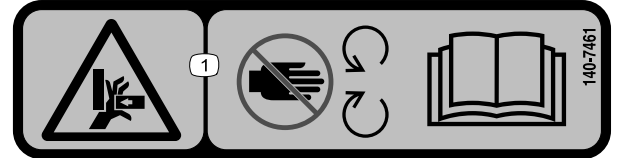
Not: Etiketinde belirtilen maksimum yokuş eğimiyle yapılan statik enine ve boyuna testlerde makinenin endüstri standardı stabilite testine uygun olduğu görülmüştür. Makinenin yokuşlarda kullanımı ve makineyi o gün, o bölgedeki koşullarda kullanıp kullanamayacağınızı belirlemek için dikkate almanız gereken kullanım koşulları ile ilgili bilgi edinmek için *Kullanma Kılavuzundaki* talimatları gözden geçirin. Arazi yapısındaki değişiklikler, makinenin eğimli yerlerde çalışma şeklinde değişikliğe neden olabilir. Mümkünse, makineyi yokuşlarda kullanırken kesim ünitelerini toprağa indirilmiş halde tutun. Yokuşlarda çalışırken kesim ünitelerinin kaldırılması, makinenin dengesini kaybetmesine neden olabilir.

1. Devrilme tehlikesi—25°'den fazla eğimlerde kullanmayın.



133-8062

decal133-8062



140-7461

decal140-7461

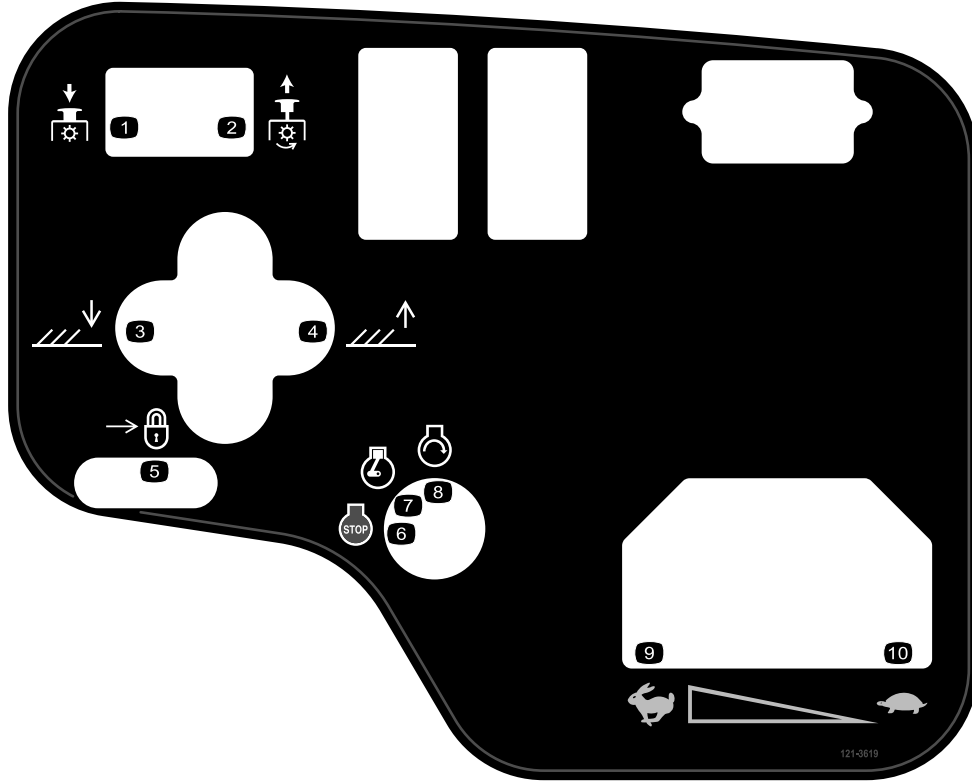
1. Ellerin ezilme tehlikesi—hareketli parçalardan uzak durun; *Kullanım Kılavuzu'nu* okuyun.



Akü Simgeleri

Bu simgelerin bazıları veya hepsi akünüzün üstünde bulunur.

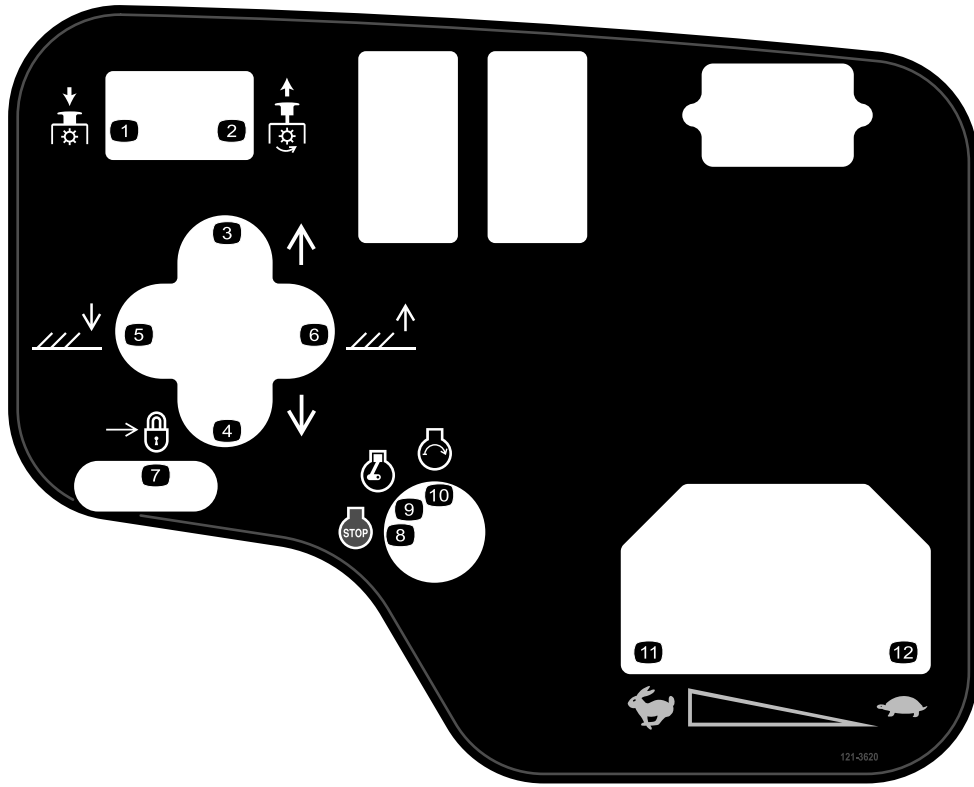
- | | |
|---|--|
| 1. Patlama tehlikesi | 6. Çevredekileri aküden uzak tutun. |
| 2. Ateşle yaklaşmayın, sigara içmeyin | 7. Koruyucu gözlük kullanın; patlayıcı gazlar körlüğe ve diğer yaralanmalara neden olabilir. |
| 3. Kostik sıvı / kimyasal yanma tehlikesi | 8. Akü asidi körlüğe veya ciddi yanıklara neden olabilir. |
| 4. Koruyucu gözlük takın. | 9. Gözleri derhal suyla yıkayın ve acilen tıbbi yardım alın. |
| 5. <i>Kullanma Kılavuzunu</i> okuyun. | 10. Kurşun içerir; çöpe atmayın |



121-3619

decal121-3619

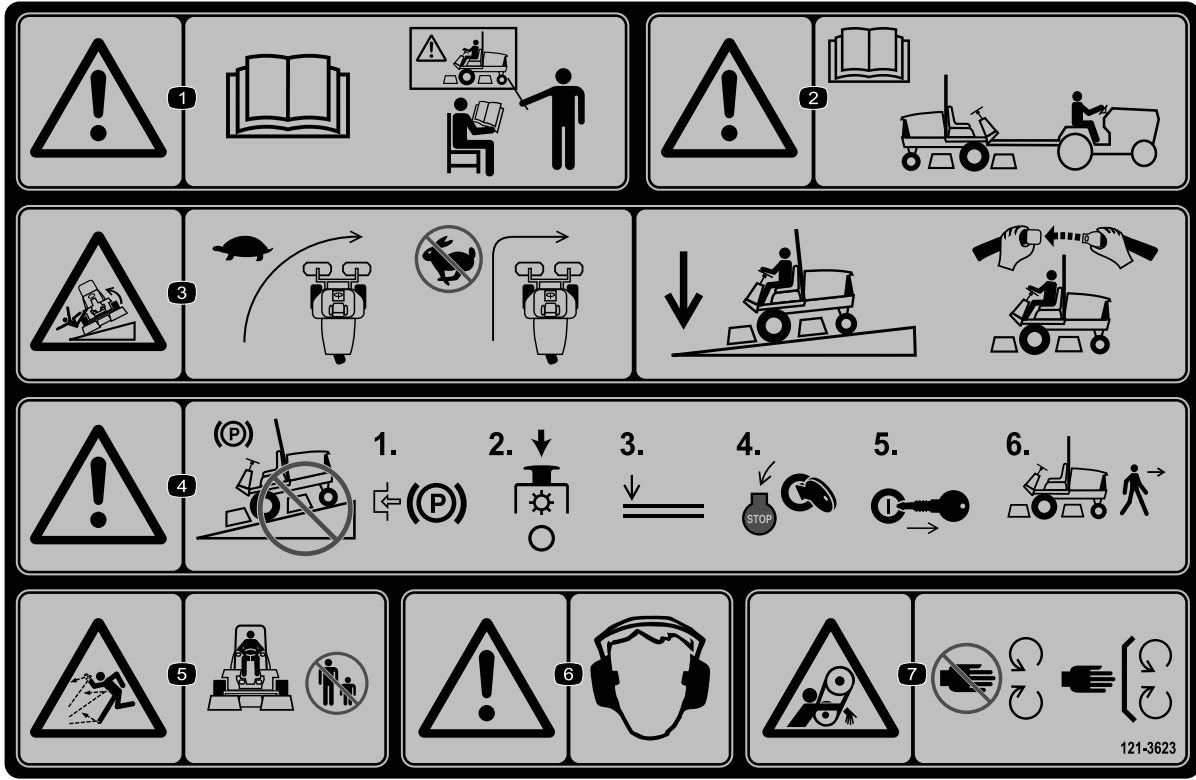
- | | |
|------------------------------|-------------------|
| 1. PTO—Devre dışı bırak | 6. Motor—Kapat |
| 2. PTO—Etkinleştir | 7. Motor—Çalıştır |
| 3. Kesim ünitelerini indir. | 8. Motor—Başlat |
| 4. Kesim ünitelerini kaldır. | 9. Hızlı |
| 5. Kilitle | 10. Yavaş |



decal121-3620

121-3620

1. PTO—Devre dışı bırak
2. PTO—Etkinleştir
3. Kesim ünitelerini sağa taşı.
4. Kesim ünitelerini sola taşı.
5. Kesim ünitelerini indir.
6. Kesim ünitelerini kaldır.
7. Kilitle
8. Motor—Kapat
9. Motor—Çalıştır
10. Motor—Başlat
11. Hızlı
12. Yavaş



121-3623

decal121-3623

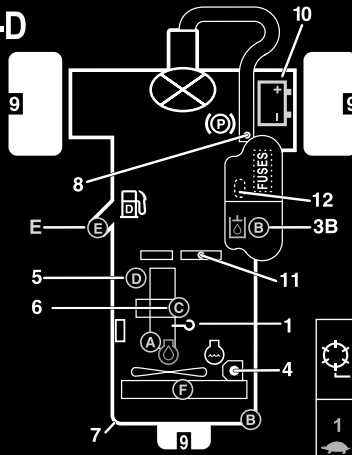
1. Uyarı—*Kullanma Kılavuzunu* okuyun; gerekli eğitimi almadıysanız makineyi çalıştırmayın.
2. Uyarı—makineyi çekmeden önce *Kullanma Kılavuzunu* okuyun.
3. Devrilme tehlikesi—dönüş yapmadan önce makineyi durdurun, eğimlerde hareket ediyorken kesim ünitelerini indirin ve emniyet kemerinizi takın.
4. Uyarı—yokuşlarda park etmeyin; makinenin başından ayrılmadan önce park frenini etkinleştirin, kesim ünitelerini durdurun, ek parçaları indirin, motoru kapatın ve anahtarı kontakta çıkarın.
5. Cisim fırlatma tehlikesi—çevredekileri uzak tutun.
6. Uyarı—kulak koruyucu takın.
7. Kapılma tehlikesi—hareketli parçalardan uzak durun; tüm koruyucu ve kalkanları yerinde tutun.

REELMASTER 3100-D

QUICK REFERENCE AID

CHECK/SERVICE (DAILY)

1. OIL LEVEL, ENGINE
 2. ENGINE OIL DRAIN
(3/4" OR 19mm SOCKET)
 3. OIL LEVEL, HYDRAULIC TANK
 4. COOLANT LEVEL, RADIATOR
 5. FUEL/WATER SEPARATOR
 6. AIR CLEANER
 7. RADIATOR SCREEN
 8. PARKING BRAKE
 9. TIRE PRESSURE (14-18 psi)
 10. BATTERY
 11. BELTS (FAN, ALTERNATOR, HYDRAULIC PUMP)
 12. REEL SPEED & BACKLAP CONTROL
- GREASING - SEE OPERATOR'S MANUAL



FUSES

MAIN 15A

MAX 15A
OPTIONAL LIGHT

SYSTEM 10A
GAUGES
SCM P/T/O

2A
SCM

START 10A

FLUID SPECIFICATIONS/CHANGE INTERVALS

| SEE OPERATOR'S MANUAL FOR INITIAL CHANGES. | FLUID TYPE | CAPACITY | CHANGE INTERVAL | | FILTER PART NO. |
|--|-----------------------------|-----------|-------------------------|-----------|-----------------|
| | | | FLUID | FILTER | |
| A. ENGINE OIL | SAE 15W-40 CH-4 | 4.0 QTS.* | 150 HRS. | 150 HRS. | 108-3841 |
| B. HYD. CIRCUIT OIL | SEE OPERATOR'S MANUAL | 6 GAL.* | 2000 HRS. | 1000 HRS. | 54-0110 |
| C. AIR CLEANER | | | | 200 HRS. | 108-3811 |
| D. WATER SEPARATOR | | | | 400 HRS. | 110-9049 |
| E. FUEL TANK | NO. 2-DIESEL | 7.5 GALS. | DRAIN AND FLUSH, 2 YRS. | | |
| F. COOLANT | 50/50 ETHYLENE GLYCOL/WATER | 6 QTS. | DRAIN AND FLUSH, 2 YRS. | | |

* INCLUDING FILTER

| 1 | 5 | 5 mph 8 kph | | 6 mph 10 kph | | 5 mph 8 kph | | 6 mph 10 kph | |
|---------------|---|----------------|---|-----------------|---|----------------|---|-----------------|---|
| | | 2 1/2" (64mm) | 3 | 3 | 3 | 3 | 3 | 3 | 3 |
| 2 1/2" (60mm) | 3 | 4 | 3 | 3 | | | | | |
| 2 1/2" (57mm) | 3 | 4 | 3 | 3 | | | | | |
| 2 1/2" (54mm) | 3 | 4 | 3 | 3 | | | | | |
| 2" (51mm) | 3 | 4 | 3 | 3 | | | | | |
| 1 1/2" (48mm) | 4 | 5 | 3 | 3 | | | | | |
| 1 1/2" (44mm) | 4 | 5 | 3 | 3 | | | | | |
| 1 1/2" (41mm) | 5 | 6 | 3 | 3 | | | | | |
| 1 1/2" (38mm) | 5 | 7 | 3 | 4 | | | | | |
| 1 1/2" (35mm) | 5 | 8 | 3 | 4 | | | | | |
| 1 1/2" (32mm) | 6 | 9 | 4 | 4 | | | | | |
| 1 1/2" (29mm) | 8 | 9 | 4 | 5 | | | | | |
| 1" (25mm) | 9 | 9 | 5 | 6 | | | | | |
| 7/8" (22mm) | 9 | 9 | 5 | 7 | | | | | |
| 9 | 9 | 9 | 7 | 9 | 6 | 7 | | | |
| 3/2" (16mm) | 9 | 9 | 9 | 9 | 7 | 7 | | | |
| 1/2" (13mm) | 9 | 9 | 9 | 9 | 8 | 8 | | | |
| 3/8" (10mm) | 9 | 9 | 9 | 9 | 9 | 9 | | | |

138-6979

138-6979

decal138-6979

1. Kullanma Kılavuzunu okuyun.

Kurulum

Sökülü Parçalar

Bütün parçaların gönderildiğini doğrulamak için aşağıdaki tabloyu kullanın.

| Prosedür | Açıklama | Adet | Kullanım |
|-----------|--|-----------------------|---|
| 1 | Ön tekerlek grubu Arka tekerlek grubu | 2 1 | Tekerlekleri takın. |
| 2 | Direksiyon Direksiyon kapağı Büyük rondela Sıkıştırma somunu Vida | 1 1 1 1 1 | Direksiyonu takın. |
| 3 | Elektrolit | – | Aküyü etkinleştirin, şarj edin ve bağlayın. |
| 4 | Eğim ölçer | 1 | Açı göstergesini kontrol edin. |
| 5 | Hiçbir parça gerekmiyor | – | Lastik hava basıncını ayarlayın. |
| 6 | Kilit braketi Perçin Rondela Vida (1/4 x 2 inç) Kilit somunu (1/4 inç) | 1 2 1 1 1 | Kaput mandalını takın (CE). |
| 7 | Egzoz koruyucu Sac vidası | 1 4 | Egzoz koruyucuyu takın (CE). |
| 8 | Denge çubuğu grubu Flanş başlı civata Kilit somunları Hortum kelepçesi | 1 4 4 1 | Denge çubuğunu takın. |
| 9 | Kaldırma kolları Kılavuz çubuk Civata (5/16 x 7/8 inç) | 2 2 2 | Ön kaldırma kollarını takın. (Parçalar, Kaldırma Kolu Setinde mevcuttur.) |
| 10 | Hiçbir parça gerekmiyor | – | Taşıyıcı çerçeveleri kesim ünitelerine takın. |
| 11 | Hiçbir parça gerekmiyor | – | Kesim ünitelerini monte edin. |
| 12 | Hiçbir parça gerekmiyor | – | Kesim ünitesi tahrik motorlarını monte edin. |
| 13 | Hiçbir parça gerekmiyor | – | Kaldırma kollarını ayarlayın. |
| 14 | Devirme silindiri seti (standart pakete dahil değildir) | 1 | İsteğe bağlı sunulan devirme silindiri setini takın. |
| 15 | Uyarı etiketi (121-3598) CE etiketi Üretim yılı etiketi | 1 1 1 | CE etiketlerini uygulayın. |

Ortam ve Ek Parçalar

| Açıklama | Adet | Kullanım |
|--|--------|---|
| Kontak anahtarı | 2 | Motoru çalıştırın. |
| Kullanma Kılavuzu Motor kullanma kılavuzu | 1 1 | Makineyi çalıştırmadan önce okuyun. |
| Operatör eğitim materyali | 1 | Makineyi kullanmadan önce inceleyin. |
| Teslimat öncesi kontrol listesi | 1 | Makinenin düzgün ayarlandığından emin olun. |
| Uygunluk belgesi | 1 | CE uygunluğunu sağlayın. |

Not: Makinenin sağ ve sol taraflarını, normal çalışma konumuna göre belirleyin.



Tekerleklerin Takılması

Bu prosedür için gerekli parçalar:

| | |
|---|---------------------|
| 2 | Ön tekerlek grubu |
| 1 | Arka tekerlek grubu |

Prosedür

Önemli: Arka tekerleğin jantı ve lastiği, öndeki 2 jant ve lastikten daha dardır.

1. Tekerlek göbeğine, supap gövdesi dışarı doğru bakacak biçimde bir tekerlek grubu monte edin.
2. Tekerleği bijon somunlarıyla göbeğe sabitleyin ve somunları çapraz sırayla, 61 ila 88 N·m torkla sıkın.
3. Diğer tekerlek grupları için 1. ve 2. adımları tekrarlayın.



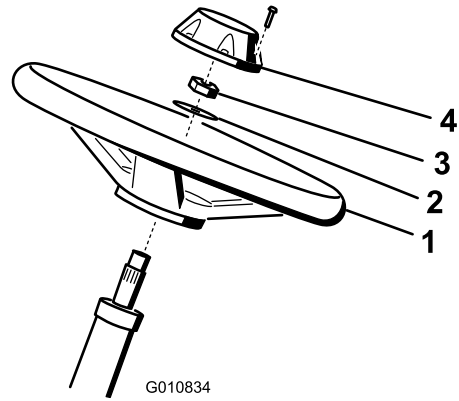
Direksiyonun Takılması

Bu prosedür için gerekli parçalar:

| | |
|---|-------------------|
| 1 | Direksiyon |
| 1 | Direksiyon kapağı |
| 1 | Büyük rondela |
| 1 | Sıkıştırma somunu |
| 1 | Vida |

Prosedür

1. Direksiyonu, direksiyon milinin üzerine kaydırın (**Şekil 3**).



Şekil 3

1. Direksiyon
2. Rondela
3. Sıkıştırma somunu
4. Kapak

2. Rondelayı, direksiyon milinin üzerine kaydırın (**Şekil 3**).
3. Sıkıştırma somununu kullanarak direksiyonu mile sabitleyin ve somunu 27 ila 35 N·m torkla sıkın (**Şekil 3**).

4. Kapağı direksiyona takın ve bir vidayla sabitleyin (Şekil 3).

3

Akünün Şarj Edilmesi ve Bağlanması

Bu prosedür için gerekli parçalar:

| | |
|---|------------|
| - | Elektrolit |
|---|------------|

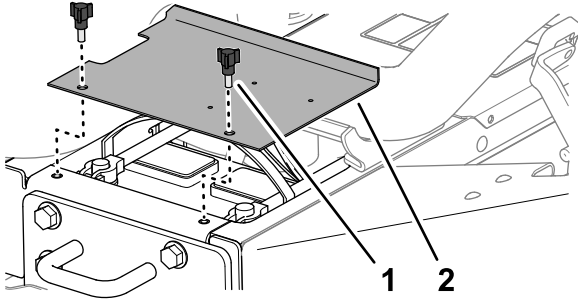
Prosedür

⚠ TEHLİKE

Akü elektroliti, tüketilmesi halinde ölümcül olan ve ağır yanıklara yol açabilen sülfürik asit içerir.

- Elektroliti asla içmeyin veya cildinize, gözlerinize ya da giysilerinize temas etmesine izin vermeyin. Gözlerinizi korumak için emniyet gözlüğü, ellerinizi korumak içinse kauçuk eldiven takın.
- Aküyü, cildi yıkamak için temiz su bulunan bir yerde doldurun.

1. Akü kapağını makineye sabitleyen 2 düğmeyi çıkararak kapağı çıkarın (Şekil 4).



Şekil 4

g336164

1. Düğme
2. Akü kapağı

2. Aküyü, 4 ila 8 saat boyunca 3 ila 4 A miktarla şarj edin.

⚠ UYARI

Akü şarj edilirken patlayıcı gazlar açığa çıkar.

- Aküye alev ve kıvılcımla yaklaşmayın.
- Akünün yakınında asla sigara içmeyin.

3. Akü şarj olduğunda, şarj cihazını elektrik prizinden ve ardından da akü kutup başlarından çıkarın.
4. Pozitif kabloyu (kırmızı) pozitif (+) akü kutup başına takın ve bunları T başlı civata ve somun ile sabitleyin (Şekil 5).

Not: Artı (+) bağlantı ucunun kutup başının sonuna kadar gittiğini ve kablunun aküye tam sabitlendiğini kontrol edin.

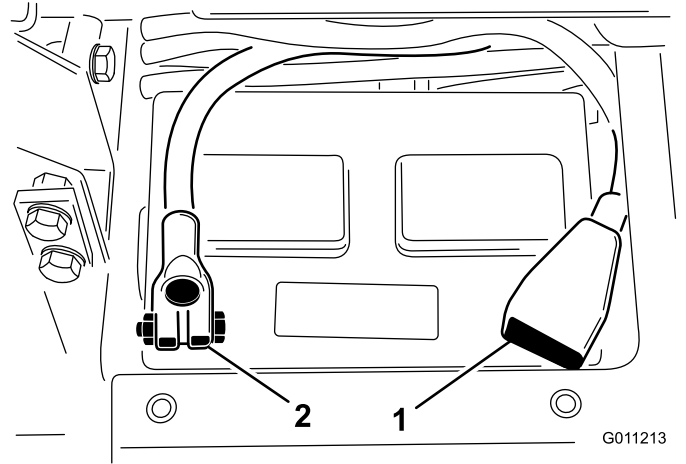
Önemli: Kablo, akü kapağına temas etmemelidir.

5. Negatif kabloyu (siyah) akünün negatif (-) akü kutup başına takın ve bunları T başlı civata ve somun ile sabitleyin (Şekil 5).

⚠ UYARI

Akü kablolarının yanlış bağlanması, çekicinin ve kabloların kıvılcım çıkarmasına sebep olabilir. Kıvılcımlar akü gazlarının patlamasına ve bireysel yaralanmaya sebep olabilir.

- Her zaman negatif (siyah) akü kablosunun bağlantısını pozitif (kırmızı) kablonun bağlantısından önce kesin.
- Her zaman pozitif (kırmızı) akü kablosunu negatif (siyah) akü kablosunu bağlamadan önce bağlayın.



Şekil 5

G011213

g011213

1. Artı (+) akü kablosu
2. Eksi (-) akü kablosu

Önemli: Aküyü yerinden çıkarırsanız, akü kelepçe civatalarının, civata başları alt kısma, somunlar ise üst kısma gelecek biçimde takıldığından emin olun. Kelepçe civataları ters takılırsa, kesim ünitelerini

değiştirdiğiniz zaman hidrolik borularıyla çakışma yaratabilirler.

6. Korozyonu önlemek için, akü bağlantılarına Grafo 112X kaplama gresi (Toro Parça Numarası: 505-47) veya hafif bir gres sürün.
7. Kısa devre meydana gelmesini önlemek için kauçuk körüğü artı bağlantı ucunun üzerine kaydırın.
8. Akü kapağını takın.

4

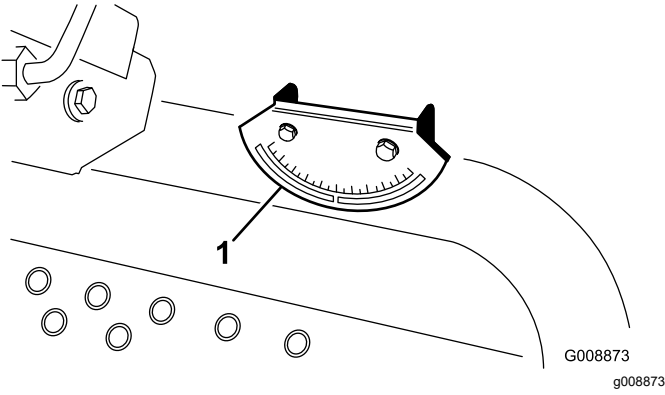
Açı Göstergesinin Kontrol Edilmesi

Bu prosedür için gerekli parçalar:

| | |
|---|------------|
| 1 | Eğim ölçer |
|---|------------|

Prosedür

1. Makineyi düz bir zemine park edin.
2. Yakıt deposunun yanında bulunan çerçeve çapraz rayının üzerine el tipi bir eğim ölçer (makineyle birlikte verilir) yerleştirerek makinenin düz olduğunu teyit edin (**Şekil 6**). Eğim ölçer, operatör konumundan bakıldığında sıfır değerini gösteriyor olmalıdır.



Şekil 6

1. Açı göstergesi
3. Eğim ölçer sıfır değerini göstermiyorsa makineyi sıfır değeri elde edilecek bir yere taşıyın. Makineye monte edilen açı göstergesi de bu noktada sıfır değerini göstermelidir.
4. Açı göstergesi sıfır değerini göstermiyorsa, açı göstergesini montaj braketine sabitleyen 2 vida ve somunu gevşetin, göstergelyi sıfır derece

gösterilecek biçimde ayarlayın ve civataları sıkın.

5

Lastik Hava Basıncının Ayarlanması

Hiçbir Parça Gerekmiyor

Prosedür

Lastiklerin her birindeki lastik hava basıncını ayarlayın; bkz. [Lastik Hava Basıncı Kontrolü \(sayfa 46\)](#).

Not: Lastikler, sevkiyat için aşırı şişirilmiştir.

6

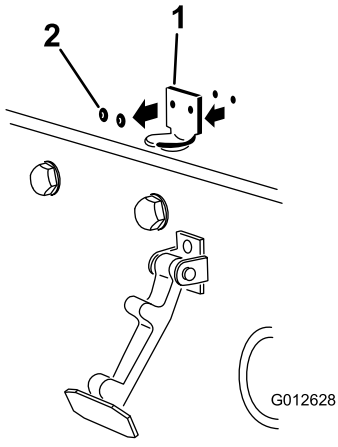
Kaput Mandalının Takılması (sadece CE)

Bu prosedür için gerekli parçalar:

| | |
|---|------------------------|
| 1 | Kilit braketi |
| 2 | Perçin |
| 1 | Rondela |
| 1 | Vida (1/4 x 2 inç) |
| 1 | Kilit somunu (1/4 inç) |

Prosedür

1. Kaput mandalını kaput mandalı braketinden ayırın.
2. Kaput mandalı braketini kaputa sabitleyen perçinleri (2) sökün (**Şekil 7**). Kaput mandalı braketini kaputtan çıkarın.

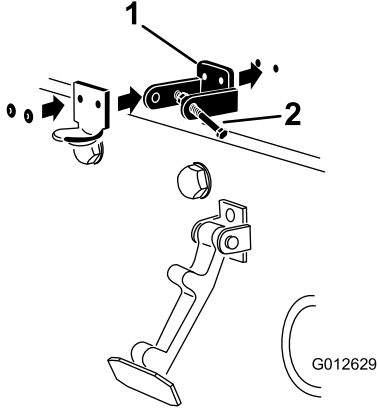


Şekil 7

g012628

1. Kaput mandalı braketini
2. Perçinler

3. Montaj deliklerini hizalarak CE kilit braketini ve kaput mandalı braketini kaputun üzerine yerleştirin. Kilit braketini, kaputa karşı durmalıdır (Şekil 8). Kilit braketini kolundaki cıvata ve somun grubunu sökmez.

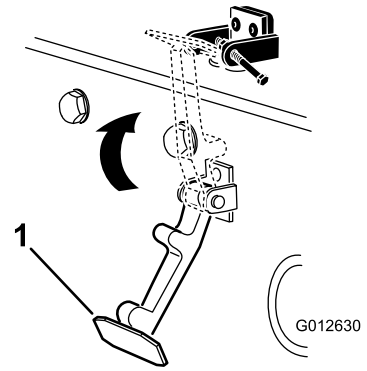


Şekil 8

g012629

1. CE kilit braketini
2. Cıvata ve somun grubu

4. Rondelaları, kaputun içindeki deliklerle hizalayın.
5. Braketleri ve rondelaları kaputa perçinleyin (Şekil 8).
6. Kaput mandalını kaput mandalı braketine geçirin (Şekil 9).



Şekil 9

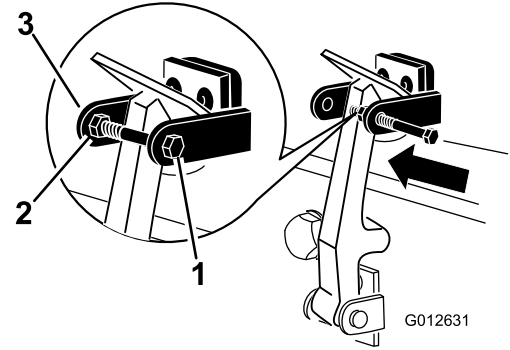
G012630

g012630

1. Kaput mandalı

7. Cıvatayı kaput kilidi braketinin diğer kolunun içine takarak mandalı yerine kilitleyin (Şekil 10).

Not: Cıvatayı iyice sıkın fakat somunu sıkmayın.



Şekil 10

G012631

g012631

1. Cıvata
2. Somun
3. Kaput kilidi braketinin kolu

7

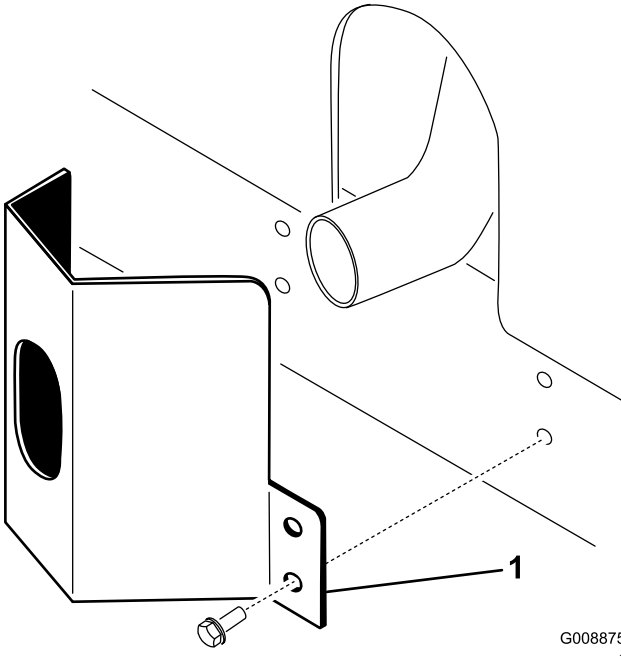
Egzoz Koruyucunun Takılması (sadece CE)

Bu prosedür için gerekli parçalar:

| | |
|---|----------------|
| 1 | Egzoz koruyucu |
| 4 | Sac vidası |

Prosedür

1. Montaj deliklerini çerçevedeki deliklerle hizalayarak egzoz koruyucuyu egzoz susturucunun çevresine yerleştirin (Şekil 11).



Şekil 11

G008875
g008875

1. Egzoz koruyucu
2. Egzoz koruyucuyu, 4 sac vidasıyla çerçeveye sabitleyin (Şekil 11).

8

Denge Çubuğunun Takılması

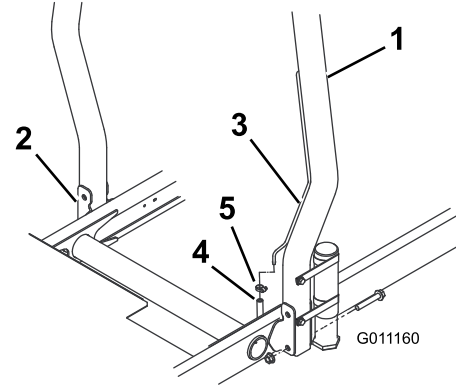
Bu prosedür için gerekli parçalar:

| | |
|---|--------------------|
| 1 | Denge çubuğu grubu |
| 4 | Flanş başlı cıvata |
| 4 | Kilit somunları |
| 1 | Hortum kelepçesi |

Prosedür

Önemli: Bir devrilme koruma sisteminde (ROPS) asla kaynak veya modifikasyon yapmayın. Hasar gören bir ROPS'yi yenisiyle değiştirin; onarmayın.

1. Denge çubuğunu, montaj deliklerini aynı hizaya getirerek çekiş ünitesi montaj braketlerinin üzerine indirin. Denge çubuğundaki havalandırma borusunun, makinenin sol tarafına gelmesini sağlayın (Şekil 12).



Şekil 12

g011160

1. Denge çubuğu
 2. Montaj braketi
 3. Havalandırma borusu
 4. Yakıt hattı havalandırma borusu hortumu
 5. Hortum kelepçesi
2. Denge çubuğunun her bir tarafını, 2 adet flanş başlı cıvata ve kilitleme somunuyla montaj braketlerine sabitleyin (Şekil 12). Sabitleme elemanlarını 81 N·m torkla sıkın.
 3. Yakıt hattı havalandırma hortumunu, hortum kelepçesini kullanarak denge çubuğundaki havalandırma borusuna sabitleyin.

▲ DİKKAT

Yakıt hattı havalandırma hortumu havalandırma borusuna bağlı değilken motorun çalıştırılması hortumdan yakıt akmasına yol açar, bu da yangın veya patlama riskini artırır. Yakıttan kaynaklanan bir ateş veya patlama sizde ve başkalarında yanıklar oluşmasına ve maddi hasara yol açabilir.

Motoru çalıştırmadan önce, yakıt hattı havalandırma hortumunu havalandırma borusuna bağlayın.

9

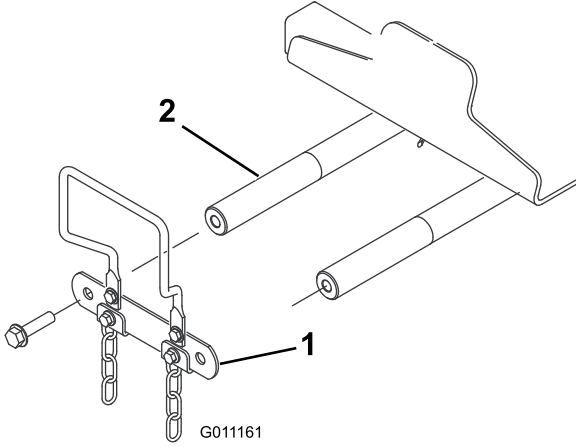
Ön Kaldırma Kollarının Takılması

Bu prosedür için gerekli parçalar:

| | |
|---|-------------------------|
| 2 | Kaldırma kolları |
| 2 | Kılavuz çubuk |
| 2 | Cıvata (5/16 x 7/8 inç) |

Prosedür

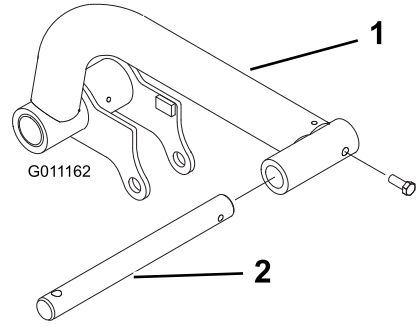
1. Kaldırma kolu kılavuz mil bağlantısını kaldırma kolu kılavuz millerine sabitleyen 2 cıvatayı sökün ve kılavuz mil bağlantısı ile cıvatalarını yerlerinden çıkarıp saklayın (Şekil 13).



Şekil 13

1. Kaldırma kolu kılavuz mil 2. Kaldırma kolu kılavuz mili bağlantısı

2. Her bir kaldırma kolunun içine bir adet kılavuz çubuk yerleştirin ve montaj deliklerini hizalayın (Şekil 14).

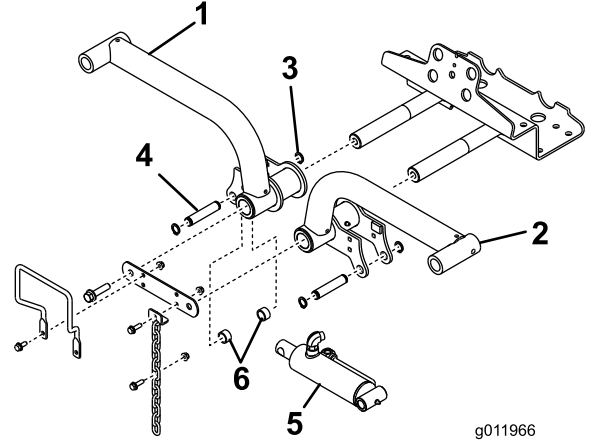


Şekil 14

1. Kaldırma kolu 2. Kılavuz çubuk

3. Kılavuz çubukları, 2 adet cıvatayla (5/16 x 7/8 inç) kaldırma kollarına sabitleyin.
4. Kaldırma kollarını kaldırma kolu kılavuz millerinin üzerine yerleştirin (Şekil 15) ve her birini daha önce yerinden çıkardığınız kaldırma kolu kılavuz mil bağlantısı ve cıvatalarla sabitleyin.

Not: Cıvataları 95 N·m torkla sıkın.



Şekil 15

1. Kaldırma kolu, sağ 4. Kaldırma silindiri
2. Tespit halkası 5. Ara parçalar (2)
3. Kaldırma kolu, sol 6. Montaj pimi

5. Montaj pimlerini kaldırma silindirinin her bir ucuna sabitleyen arka tespit halkalarını sökün.
6. Kaldırma silindirinin sağ ucunu bir adet pim ve 2 adet ara parçayla sağ kaldırma koluna sabitleyin (Şekil 15). Bir tespit halkasıyla sıkılaştırın.
7. Kaldırma silindirinin sol ucunu bir adet pimle sol kaldırma koluna sabitleyin. Bir tespit halkasıyla sıkılaştırın.

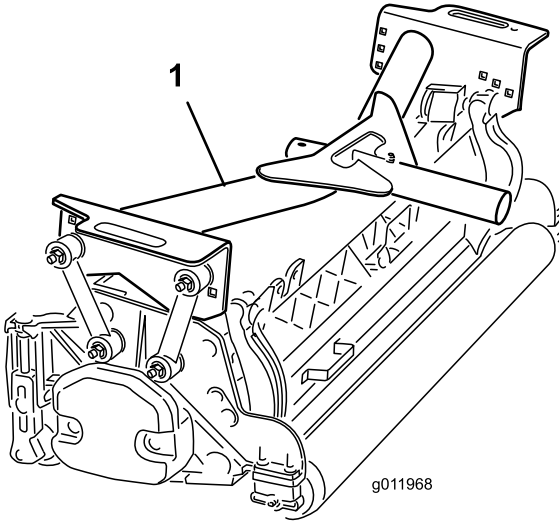
10

Taşıyıcı Çerçevelerin Kesim Ünitelerine Takılması

Hiçbir Parça Gerekmiyor

Prosedür

1. Kesim ünitelerini kutularından çıkarın. Kesim ünitesi kullanma kılavuzunda açıklandığı gibi ayarlayın.
2. Her bir ön kesim ünitesinin üzerine bir adet ön taşıyıcı çerçeve (**Şekil 16**) yerleştirin.

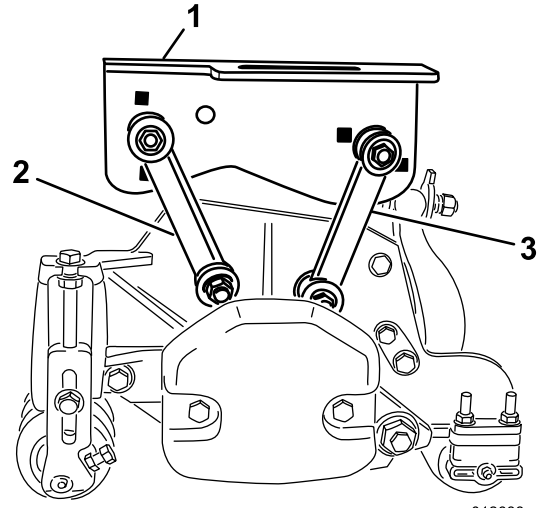


Şekil 16

1. Ön taşıyıcı çerçeve

3. Montaj bağlantılarını ön taşıyıcı çerçevelere şu şekilde sabitleyin:

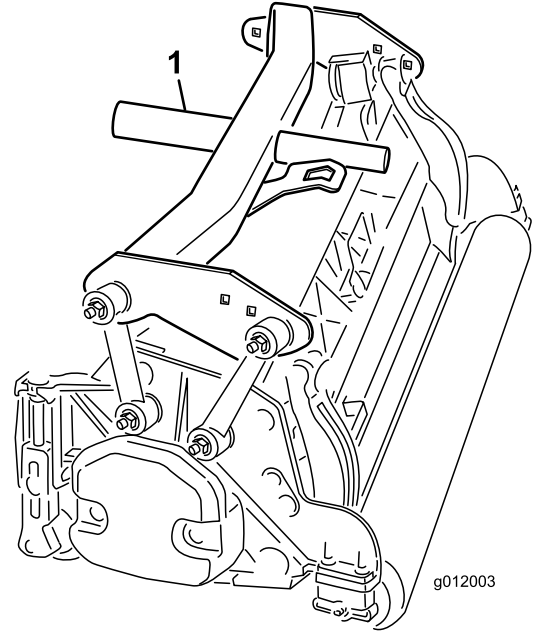
- Ön montaj bağlantılarını, **Şekil 17** şeklinde gösterildiği gibi bir adet cıvata (3/8 x 2-1/4 inç), 2 adet düz rondela ve bir adet kilitleme somunuyla orta taşıyıcı çerçeve deliklerine sabitleyin. Montaj sırasında, bağlantının her bir tarafına bir rondela yerleştirin. Sabitleme elemanlarını 42 N·m torkla sıkın.
- Arka montaj bağlantılarını, **Şekil 17** şeklinde gösterildiği gibi bir adet cıvata (3/8 x 2-1/4 inç), 2 adet düz rondela ve bir adet kilitleme somunuyla orta taşıyıcı çerçeveye sabitleyin. Montaj sırasında, bağlantının her bir tarafına bir rondela yerleştirin. Sabitleme elemanlarını 42 N·m torkla sıkın.



Şekil 17

1. Ön taşıyıcı çerçeve
2. Ön montaj bağlantısı
3. Arka montaj bağlantısı

4. Arka taşıyıcı çerçeveyi (**Şekil 18**), arka kesim ünitesinin üzerine yerleştirin.



Şekil 18

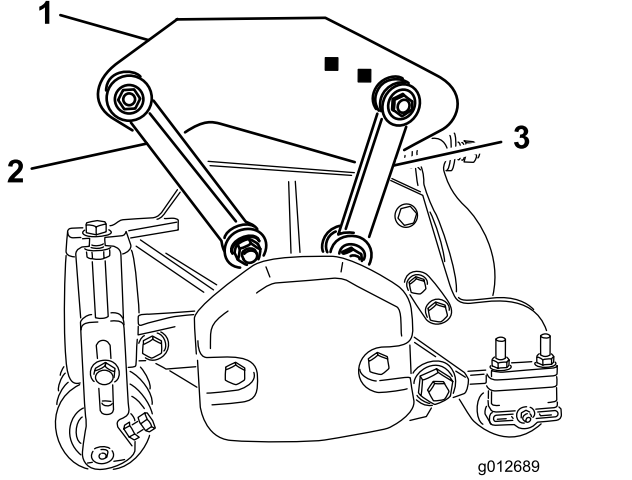
1. Arka taşıyıcı çerçeve

5. Montaj bağlantılarını arka taşıyıcı çerçeveye şu şekilde sabitleyin:

- Ön montaj bağlantılarını, **Şekil 19** şeklinde gösterildiği gibi bir adet cıvata (3/8 x 2-1/4 inç), 2 adet düz rondela ve bir adet kilitleme somunuyla taşıyıcı çerçeve deliklerine sabitleyin. Montaj sırasında, bağlantının her

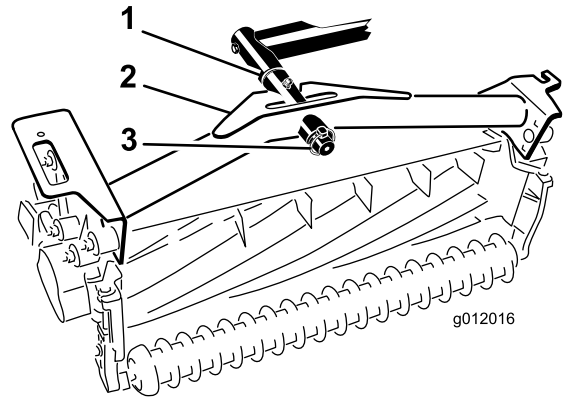
bir tarafına bir rondela yerleştirin. Sabitleme elemanlarını 42 N·m torkla sıkın.

- Arka montaj bağlantılarını, **Şekil 19** şeklinde gösterildiği gibi bir adet cıvata (3/8 x 2-1/4 inç), 2 adet düz rondela ve bir adet kilitleme somunuyla arka taşıyıcı çerçeveye sabitleyin. Montaj sırasında, bağlantının her bir tarafına bir rondela yerleştirin. Sabitleme elemanlarını 42 N·m torkla sıkın.



Şekil 19

- Arka taşıyıcı çerçeve
- Ön montaj bağlantısı
- Arka montaj bağlantısı

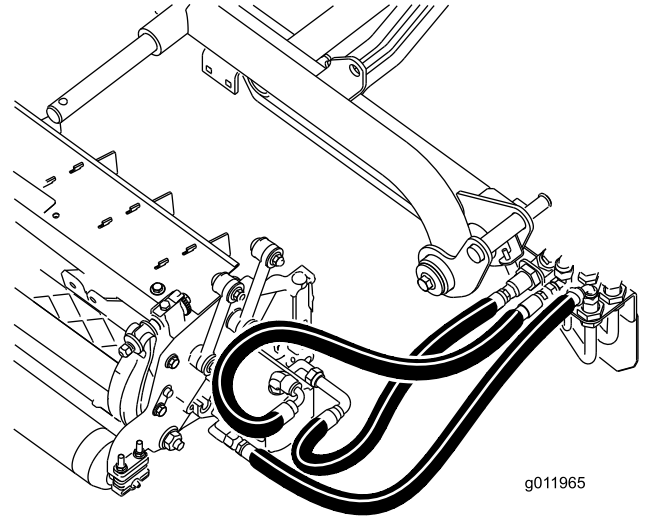


Şekil 20

- Baskı pulu
- Taşıyıcı çerçeve
- Sıkıştırma pimi

- Tüm kaldırma kolu ve taşıyıcı çerçeve kılavuz noktalarına gres sürün.

Önemli: Hortumlarda hiçbir bükülme veya keskin kıvrılma olmadığını ve arka kesim ünitesi hortumlarının (**Şekil 21**) kısmında gösterildiği gibi döşendiğini kontrol edin. Kesim ünitelerini yükseltin ve sola getirin (03171 modeli). Arka kesim ünitesi hortumları, çekiş kablosu braketiyle temas etmemelidir. Gerekliyse, bağlantı parçalarını ve/veya hortumları yeniden konumlandırın.



Şekil 21

- Her bir taşıyıcı çerçevenin ucundaki yarıktan bir adet devirme zinciri geçirin. Devirme zincirini, bir cıvata, bir rondela ve bir kilitleme somunu kullanarak taşıyıcı çerçevenin en üst kısmına sabitleyin (**Şekil 22**).

11

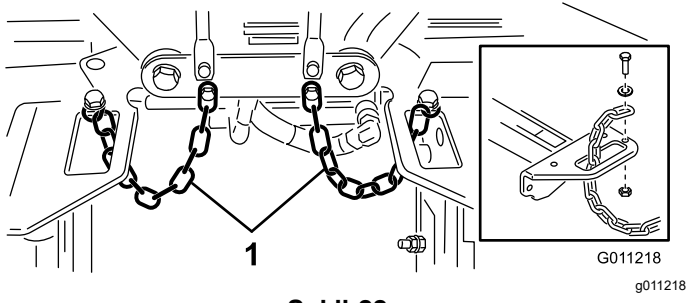
Kesim Ünitelerinin Monte Edilmesi

Hiçbir Parça Gerekmiyor

Prosedür

- Her bir ön kaldırma kolu kılavuz çubuğunun üzerine bir adet baskı pulu yerleştirin.
- Kesim ünitesi taşıyıcı çerçevesini kılavuz çubuğun üzerine kaydırın ve bir sıkıştırma pimiyle sabitleyin (**Şekil 20**).

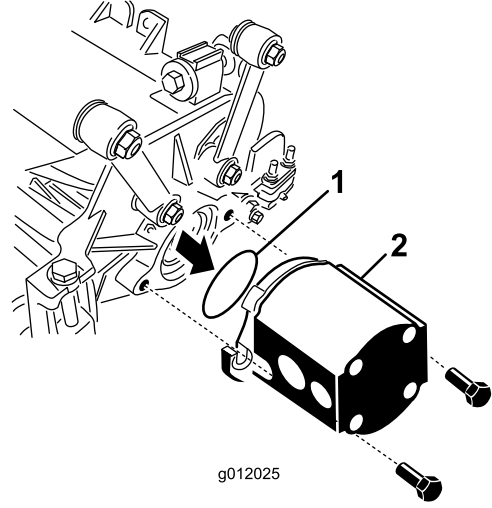
Not: Arka kesim ünitesinde, baskı pulunu taşıyıcı çerçevenin arkası ile sıkıştırma piminin arasına yerleştirin.



Şekil 22

1. Devirme zinciri

3. Sağ kesim ünitesinin dış ucundaki yatak muhafazasının tapasını çıkarın ve ağırlıklar ile contayı takın.
4. Kalan kesim ünitelerindeki yatak muhafazalarının sevkıyat tapasını da çıkarın.
5. O-halkayı (kesim ünitesiyle birlikte verilir), tahrik motorunun flanşına geçirin (Şekil 24).



Şekil 24

1. O-halka
2. Silindirik motor

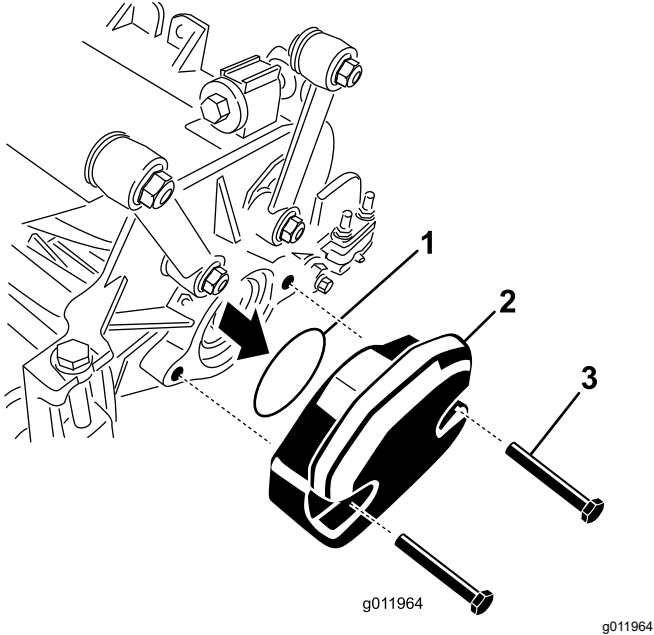
12

Kesim Ünitesi Tahrik Motorlarının Monte Edilmesi

Hiçbir Parça Gerekmiyor

Prosedür

1. Kesim ünitelerini, kaldırma kolu kılavuz çubuklarının önüne yerleştirin.
2. Sağ kesim ünitesinin iç kısımdaki ucunda bulunan ağırlığı ve O-halkayı (Şekil 23) çıkarın.



Şekil 23

1. O-halka
2. Ağırlık
3. Montaj civataları

6. Motoru, kesim ünitesinin tahrik ucuna monte edin ve kesim ünitesiyle birlikte verilen 2 adet kapak vidasıyla sabitleyin (Şekil 24).

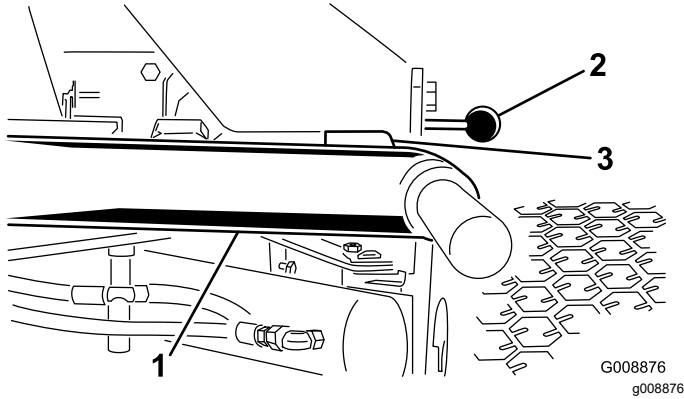
13

Kaldırma Kollarının Ayarlanması

Hiçbir Parça Gerekmiyor

Prosedür

1. Motoru çalıştırın, kaldırma kollarını yükseltin ve her bir kaldırma kolu ile taban plakası braketi arasındaki boşluğun 5 ila 8 mm olduğunu teyit edin (Şekil 25).



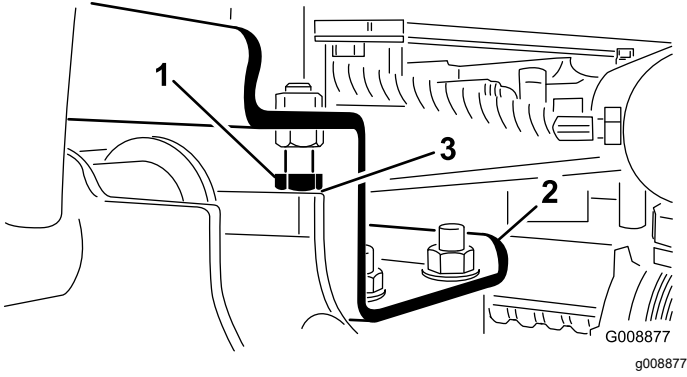
Şekil 25

Netlik amacıyla kesim üniteleri çıkarılmıştır

1. Kaldırma kolu
2. Taban plakası braketi
3. Boşluk

Not: Boşluk bu aralığın içinde değilse silindiri şu şekilde ayarlayın:

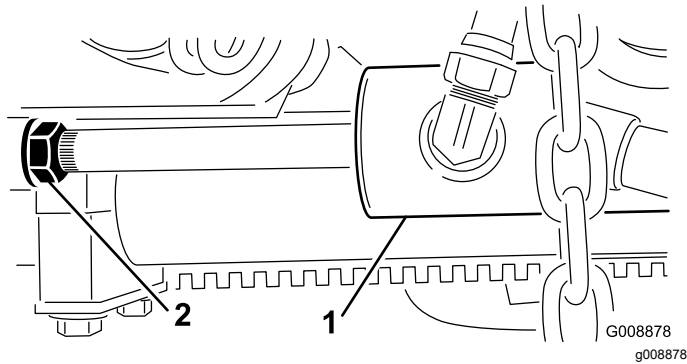
- A. Durdurma civatalarını gevşetin ve silindiri doğru boşluk elde edilecek biçimde ayarlayın (Şekil 26).



Şekil 26

1. Durdurma civatası
2. Kaldırma kolu
3. Boşluk

- B. Silindirin üzerindeki sıkıştırma somununu gevşetin (Şekil 27).



Şekil 27

1. Ön silindir
2. Sıkıştırma somunu

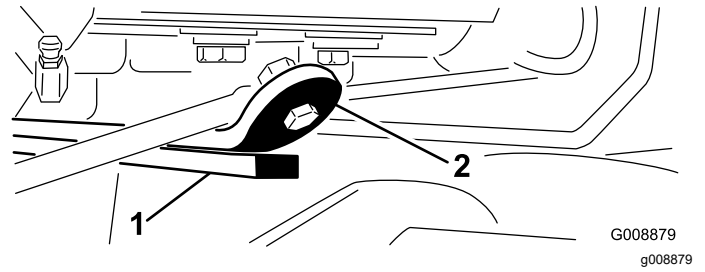
- C. Çubuğun ucundaki pimi çıkarın ve çatal pimi döndürün.
- D. Pimi takip boşluğu kontrol edin.
- E. Gerekliyse, A - D arası adımları tekrarlayın.
- F. Çatal pim sıkıştırma somununu sıkın.

Not: Taşıma sırasında arka kaldırma kolu bir yere vuruyorsa boşluğu azaltın.

2. Her bir kaldırma kolu ile durdurma civatası arasındaki boşluğun 0,13 ila 1,02 mm olduğunu kontrol edin (Şekil 26).

Not: Boşluk bu aralığın içinde değilse, durdurma civatalarını doğru boşluk elde edilecek biçimde ayarlayın.

3. Motoru çalıştırın, kaldırma kollarını yükseltin ve arka kesim ünitesi aşınma çubuğunun en üst kısmındaki aşınma kayışı ile tampon kayışı arasındaki boşluğun Şekil 28 kısmında gösterildiği gibi 0,51 ila 2,54 mm arasında olduğunu kontrol edin.

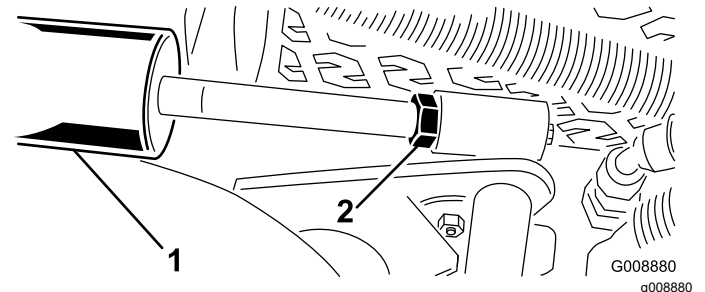


Şekil 28

1. Aşınma çubuğu
2. Tampon kayışı

Boşluk bu aralığın içinde değilse arka silindiri şu şekilde ayarlayın:

- A. Kesim ünitelerini indirin ve silindirin üzerindeki sıkıştırma somununu gevşetin (Şekil 29).



Şekil 29

1. Arka silindir
2. Ayar somunu

- B. Silindir çubuğunu bir pense ve bez yardımıyla somuna yakın bir şekilde tutun ve çubuğu döndürün.

- C. Kesim ünitelerini yükseltin ve boşluğu kontrol edin.
- D. Gerekliyse, A - C arası adımları tekrarlayın.
- E. Çatal pim sıkıştırma somununu sıkın.

Önemli: Ön sınırlayıcılarda veya arka aşınma çubuğunda boşluk olmaması kaldırma kollarına hasar verebilir.

14

Devirme Silindiri Setinin (İsteğe bağlı) Takılması

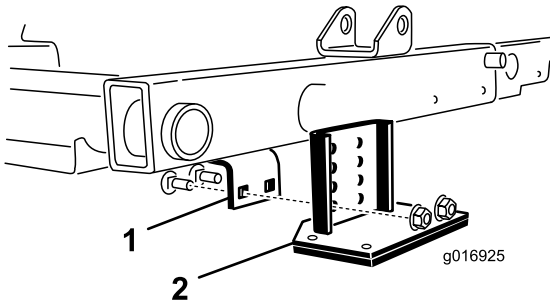
Bu prosedür için gerekli parçalar:

| | |
|---|---|
| 1 | Devirme silindiri seti (standart pakete dahil değildir) |
|---|---|

Prosedür

Daha yüksek kesim yükseklikleriyle kesim yaparken Devirme Silindiri Setini takın.

1. Kesim ünitelerini sonuna kadar yükseltin.
2. Çerçeve braketini, orta kesim ünitesinin üzerine yerleştirin (Şekil 30).
3. Devirme braketini takılırken aynı silindir temasını elde edebilmek amacıyla, orta kesim ünitesinin ön silindirine bastırırken, devirme braketindeki hangi deliklerin çerçeve braketini delikleriyle aynı hizada olduğunu tespit edin (Şekil 30).



Şekil 30

g016925

1. Çerçeve braketini
2. Devirme braketini

4. Kesim ünitelerini indirin ve setle birlikte verilen 2 taşıyıcı civata ile 2 somunu kullanarak devirme braketini çerçeveye monte edin (Şekil 30).

15

CE Etiketlerinin Uygulanması

Bu prosedür için gerekli parçalar:

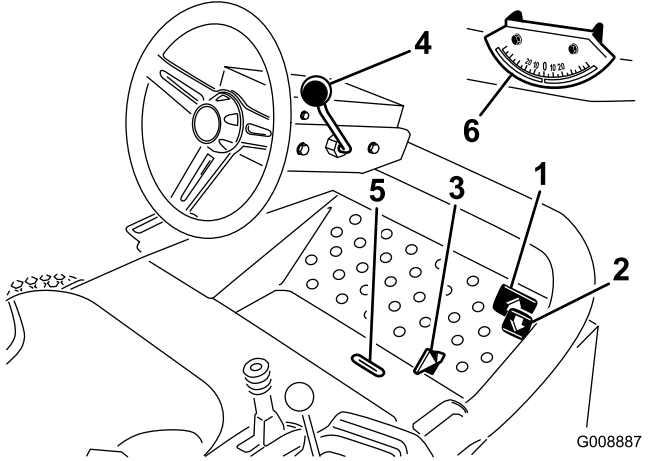
| | |
|---|--------------------------|
| 1 | Uyarı etiketi (121-3598) |
| 1 | CE etiketi |
| 1 | Üretim yılı etiketi |

Prosedür

CE uygunluğu gerektiren makinelerde, üretim yılı etiketini (Parça No. 133-5615) seri plakasının yanına, CE etiketini (Parça No. 93-7252) kaput kilidinin yanına ve CE uyarı etiketini (Parça No. 121-3598) standart uyarı etiketinin (Parça No. 121-3628) üzerine yerleştirin.

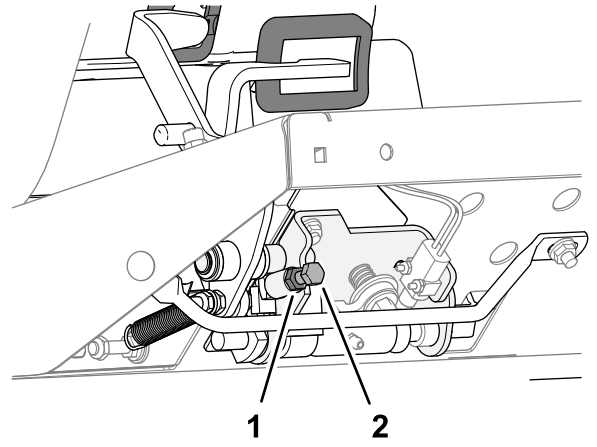
Ürüne genel bakış

Kontroller



Şekil 31

- | | |
|-----------------------------|---------------------------|
| 1. İleri hareket pedalı | 4. Ayarlı direksiyon kolu |
| 2. Geri hareket pedalı | 5. Gösterge oluğu |
| 3. Çim biçme/Taşıma sürgüsü | 6. Açık göstergesi |



Şekil 32

1. Sıkıştırma somunu
2. Hız sınırlayıcı vidası

Ayarlı Direksiyon Kolu

Ayarlı direksiyon kolunu (Şekil 31) geriye doğru çekerek direksiyonu istediğiniz konuma getirin, ardından da direksiyonu o konuma sabitlemek için kolu ileri itin.

Gösterge Oluğu

Operatör platformundaki oluk (Şekil 31), kesim ünitelerinin orta konumda olduğunu gösterir.

Açık Göstergesi

Açık göstergesi (Şekil 31), makinenin yana yatma açısını derece cinsinden gösterir.

Kontak şalteri

Motoru çalıştırmak, kapatmak ve ön ısıtma yapmak için kullanılan kontak şalterinin (Şekil 33) 3 konumu vardır: KAPALI, AÇIK/ÖN ISITMA ve ÇALIŞTIR. Buji göstergesi ışığı sönene kadar (yaklaşık 7 saniye) anahtarı AÇIK/ÖN ISITMA konumuna döndürün, ardından da marş motorunu çalıştırmak için anahtarı ÇALIŞTIR konumuna döndürün. Motor çalışır çalışmaz anahtarı bırakın. Anahtar otomatik olarak AÇIK/ÇALIŞTIR konumuna gelir. Motoru kapatmak için anahtarı KAPALI konumuna döndürün ve motorun yanlışlıkla başlatılmasını önlemek için anahtarı çıkarın.

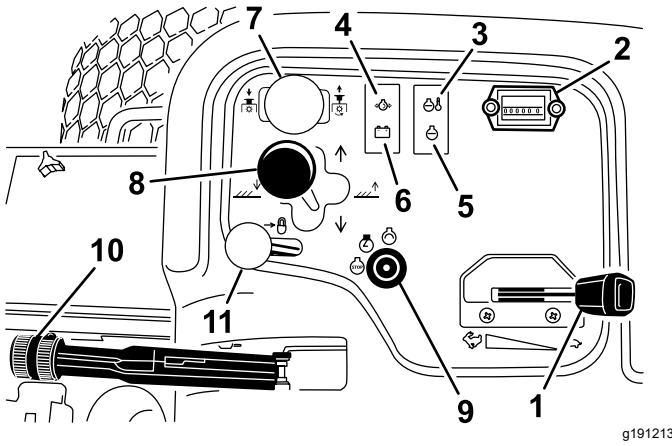
Hareket Pedalları

İleri gitmek için ileri hareket pedalına (Şekil 31) basın. Geri gitmek veya ileri gidiş sırasında durmaya yardımcı olmak için geri hareket pedalına (Şekil 31) basın. Ayrıca, makineyi durdurmak için, pedalın hareket etmesine izin verin veya pedalı BOŞ konumuna getirin.

Çim Biçme/Taşıma Sürgüsü

Topuğunuzu kullanarak, Çim Biçme/Taşıma Sürgüsünü (Şekil 31) makineyi ilerletmek için sola, çim biçmek içinse sağa kaydırın. **Kesim üniteleri sadece çim biçme konumunda çalışır.**

Önemli: Çim biçme hızı, fabrikada 9,7 km/sa olarak ayarlanmıştır. Hız sınırlayıcı vidasını ayarlayarak bu hızı yükseltebilir veya düşürebilirsiniz (Şekil 32).



Şekil 33

g191213

- | | |
|------------------------|---|
| 1. Gaz kolu | 7. Kesim ünitesi tahrik düzeni anahtarı |
| 2. Saat ölçer | 8. Kesim ünitesi vites kolu |
| 3. Sıcaklık ışığı | 9. Kontak şalteri |
| 4. Yağ basıncı ışığı | 10. Park freni |
| 5. Buji gösterge ışığı | 11. Kaldırma kolu kilidi |
| 6. Alternatör ışığı | |

Gaz kolu

Motor devrini arttırmak için gaz kolunu (Şekil 33) ileri, düşürmek için ise geriye doğru hareket ettirin.

Kesim Ünitesi Tahrik Düzeni Anahtarı

Kesim ünitesi tahrik düzeni anahtarının (Şekil 33) 2 konumu vardır: ETKİNLEŞTİR ve DEVRE DIŞI BIRAK. Basmalı anahtar, kesim ünitelerini tahrik etmek için valf blokundaki bir solenoid valfi çalıştırır.

Saat Ölçer

Saat ölçer (Şekil 33), makinenin toplam çalışma saatini gösterir. Kontak her açıldığında saat ölçer çalışmaya başlar.

Kesim Ünitesi Vites Kolu

Kesim ünitelerini yere indirmek için kesim ünitesi vites kolunu (Şekil 33) ileri itin. Motor çalışmıyorsa kesim üniteleri yere inmez, ayrıca yükseltilmiş konumdayken de çalışmazlar. Kesim ünitelerini yükseltmek için, vites kolunu geriye doğru YÜKSELT konumuna getirin.

Kesim ünitelerini aynı yönde hareket ettirmek için kolu sağa veya sola getirin. Bu sadece kesim üniteleri yükseltilmişken veya yerde fakat makine çim biçiyorken yapılmalıdır (sadece 03171 Modeli).

Not: Kesim üniteleri indirilirken kolun ileri konumda tutulması gerekmez.

⚠ TEHLİKE

Yokuş aşağı konumdayken kesim ünitelerinin değiştirilmesi makinenin dengesini bozar. Bu da yaralanmaya veya ölüme yol açabilecek bir devrilmeye sebep olabilir.

Yanlamasına bir eğimdayken kesim ünitelerini değiştirmek için eğime doğru yukarı dönün.

Motor Soğutma Suyu Sıcaklığı Uyarı Işığı

Motor soğutma suyu sıcaklığı yüksekse sıcaklık uyarı ışığı (Şekil 33) yanar. Çekiş ünitesini durdurmazsanız ve soğutma suyu sıcaklığı bir 5,5°C daha artarsa, motor durur.

Yağ Basıncı Uyarı Işığı

Motor yağı basıncı emniyetli bir seviyenin altına düşerse yağ basıncı uyarı ışığı (Şekil 33) yanar.

Alternatör Işığı

Motor çalışırken alternatör ışığı (Şekil 33) yanmıyor olmalıdır. Yanıyorsa, şarj sistemini kontrol edin ve gerekiyorsa onarın.

Buji Göstergesi

Bujiler çalışırken buji gösterge ışığı (Şekil 33) yanar.

Park Freni

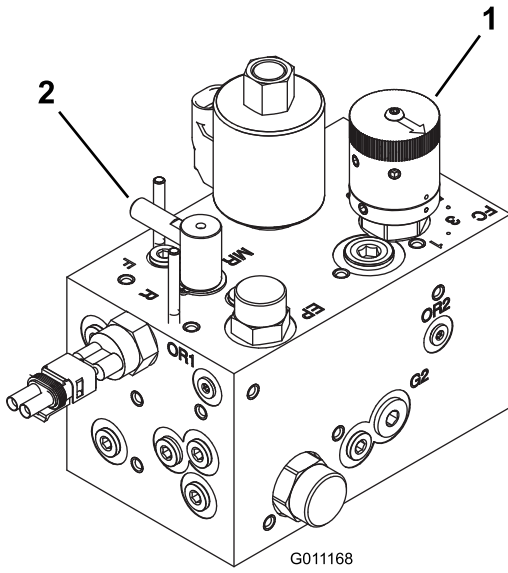
Motoru her kapattığınızda, makinenin yanlışlıkla hareket etmesini önlemek için park frenini (Şekil 33) etkinleştirin. Park frenini etkinleştirmek için, kolu geri çekin. Park freni etkinken çekiş pedalına basarsanız motor durur.

Kaldırma Kolu Kilidi

Kesim ünitelerinin yere düşmesini önlemek için kaldırma kolu kilidini (Şekil 33) geriye doğru çekin.

Silindir Hızı Kontrolü

Silindir hızı kontrolü, konsol kapağının altındadır (Şekil 34). İstenen kırpm hızını (silindir hızı) elde etmek için, silindir hızı kontrol düğmesini uygun kesim yüksekliği ayarına ve çim biçme hızına döndürün. Bkz. [Kırpm Hızı \(Silindir Hızı\) \(sayfa 30\)](#).



Şekil 34

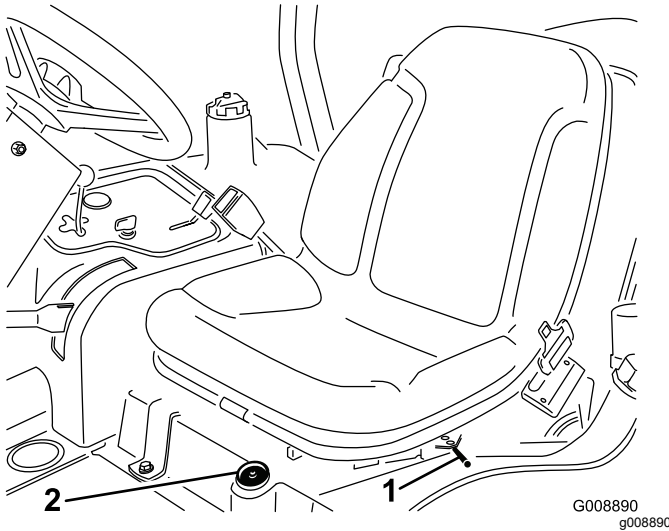
1. Silindir hızı kontrolü 2. Ters bileyleme kontrolü

Ters Bileyleme Kontrolü

Ters bileyleme kontrolü, konsol kapağının altındadır (Şekil 34). Düğmeyi, ters bileyleme için R, çim biçme için F konumuna döndürün. Silindirler dönüyorken düğme konumunu değiştirmeyin.

Yakıt Göstergesi

Yakıt göstergesi (Şekil 35), depodaki yakıt miktarını kaydeder.



Şekil 35

1. Koltuk ayarlama kolu 2. Yakıt göstergesi

Koltuk Ayarlama Kolu

Kolu (Şekil 35) koltuğun dış tarafına doğru getirin, koltuğu istediğiniz konuma kaydırın ve kolu bırakarak koltuğu o konuma kilitleyin.

Özellikler

Not: Tasarım ve teknik özellikler haber verilmeksizin değiştirilebilir.

| | |
|---|---|
| Taşıma genişliği | 183 cm kesim genişliğinde 203 cm 216 cm kesim genişliğinde 234 cm |
| Kesim genişliği | 183 cm veya 216 cm |
| Uzunluk | 248 cm |
| Yükseklik | ROPS ile birlikte 193 cm |
| Net ağırlık* | 844 kg |
| Yakıt deposu kapasitesi | 28 l |
| Yürüyüş hızı | Çim biçme: 0 ila 10 km/sa; Taşıma: 0 ila 14 km/sa. Geri: 0 ila 6 km/sa |
| * Kesim üniteleri ve sıvılarla birlikte | |

Ek Parçalar/Aksesuarlar

Makinenin işlevlerini geliştirmek ve çoğaltmak için makineyle birlikte kullanılacak çeşitli Toro onaylı ek parça ve aksesuarlar mevcuttur. Onaylanmış tüm ek parça ve aksesuarların bir listesi için Yetkili Toro Bayinize veya distribütörünüze ulaşın ya da www.Toro.com adresine gidin.

Makinenin en yüksek performansı sergilemesi ve emniyet sertifikası geçerliliğinin korunması için sadece orijinal Toro yedek parça ve aksesuarlarını kullanın. Başka üreticilerin ürettiği yedek parça ve aksesuarlar tehlike yaratabilir ve bunların kullanılması ürün garantisini geçersiz kılabilir.

Çalıştırma

Not: Makinenin sağ ve sol taraflarını, normal çalışma konumuna göre belirleyin.

Çalışmadan Önce

Çalıştırma Öncesi Emniyet Tedbirleri

Genel Emniyet

- Çocukların ve eğitimsiz kişilerin makineyi kullanmalarına veya bakım yapmalarına asla izin vermeyin. Yerel yönetmelikler operatör yaşını sınırlandırabilir. Makine sahibi, tüm operatör ve bakım teknisyenlerinin eğitimini sağlamaktan sorumludur.
- Ekipmanı güvenli şekilde çalıştırmayı, operatör kontrollerini ve güvenlik işaretlerini öğrenin.
- Operatör konumundan ayrılmadan önce şunları yapın:
 - Makineyi düz bir zemine park edin.
 - Kesim ünitelerini devre dışı bırakın ve indirin.
 - Park frenini etkinleştirin.
 - Motoru kapatın ve anahtarı çıkarın.
 - Tüm hareketlerin durmasını bekleyin.
 - Ayarlama, bakım, temizleme veya saklama öncesinde makinenin soğumasına izin verin.
- Makineyi hızla durdurmayı ve motorunu kapatmayı öğrenin.
- Tüm koruyucular ve diğer güvenlik parçaları mevcut ve düzgün çalışır durumda olmadıkça makineyi çalıştırmayın.
- Biçmeye başlamadan önce, kesim ünitelerinin iyi çalışır durumda olduğundan emin olmak için makineyi kontrol edin.
- Makineyi kullanacağınız alanı inceleyin ve makinenin fırlatabileceği tüm nesnelere temizleyin.

Yakıt Güvenliği

- Yakıtı kullanırken son derece dikkatli olun. Yakıt yanıcıdır ve buharı da patlayıcıdır.
- Tüm sigara, puro, pipo ve diğer tutuşturucu kaynakları söndürün.
- Sadece onaylanmış bir yakıt kabı kullanın.
- Motor çalışırken veya sıcakken yakıt kapağını çıkarmayın veya yakıt deposunu doldurmayın.
- Yakıt ekleme veya boşaltma işlemlerini kapalı bir alanda yapmayın.

- Makineyi veya yakıt kabını bir açık alev veya kıvılcımın bulunduğu yerlerde ve su ısıtıcılarda veya diğer cihazlarda bulunan tipte bir tutuşturma alevinin bulunduğu yerlerde depolamayın.
- Yere yakıt dökerseniz, motoru çalıştırmayı denemeyin; yakıt buharı yok olana kadar herhangi bir ateşleme kaynağını etkinleştirmekten kaçının.

Günlük Bakımın Yapılması

Servis Aralığı: Her kullanımdan önce veya günlük Makineyi başlatmadan önce [Bakım \(sayfa 34\)](#)'de listelenen kullanım başı/günlük prosedürleri uygulayın.

Kilitleme Sisteminin Kontrol Edilmesi

Servis Aralığı: Her kullanımdan önce veya günlük

⚠ DİKKAT

Emniyet kilidi anahtarlarının bağlantısı kesilir veya anahtarlar hasar görürse makine beklenmedik biçimde çalışarak yaralanmaya yol açabilir.

- **Emniyet kilidi anahtarlarını kurcalamayın.**
 - **Her gün makineyi çalıştırmadan önce anahtarların çalışıp çalışmadığını kontrol edin ve hasarlı anahtarları değiştirin.**
1. Çevredekilerin çalışma alanından uzak olduklarını teyit edin ve elleriniz ile ayaklarınızı kesim ünitelerinden uzak tutun.
 2. Koltukta oturduğunuz sırada, motorun, kesim ünitesi anahtarı etkinken veya hareket pedalı etkinken çalıştırılmıyor olması gerekir. Düzgün çalışmıyorsa sorunu düzeltin.
 3. Koltukta otururken, hareket pedalını boş konumuna alın, park frenini devre dışı bırakın ve kesim ünitesi anahtarını KAPALI konumuna getirin. Motor çalışmalıdır. Koltuktan kalkın ve hareket pedalına yavaşça basın; motor 1 ila 3 saniye içinde kapanmalıdır. Düzgün çalışmıyorsa sorunu düzeltin.

Not: Makine, park freninde bir kilitleme anahtarıyla donatılmıştır. Park freni etkinken çekiş pedalına basarsanız motor kapanır.

Yakıt Deposunu Doldurma

Sadece temiz, taze dizel yakıt ya da düşük (<500 ppm) veya ultra düşük (<15 ppm) kükürt içeriğine sahip biyodizel yakıtlar kullanın. Minimum setan derecesi 40 olmalıdır. Yakıtın tazeliğini koruması için,

daima en fazla 180 gün içinde kullanılacak miktarlarda yakıt satın alın.

Yakıt Deposu Kapasitesi yaklaşık 28 litredir.

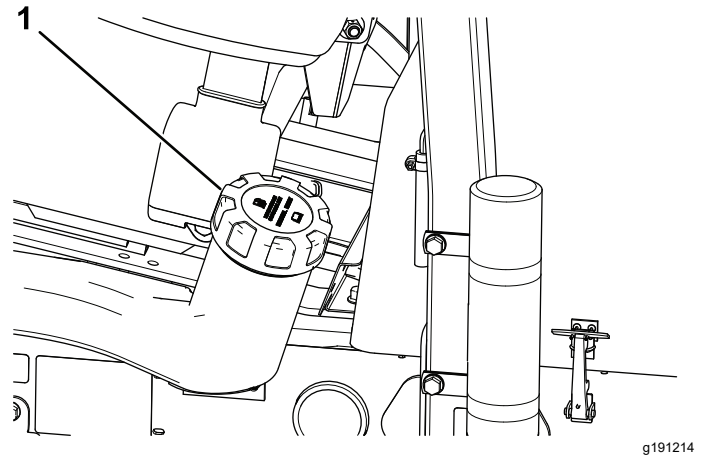
-7°C'nin üzerindeki sıcaklıklarda yaz tipi dizel yakıt (No. 2-D), bu sıcaklığın altında ise kış tipi dizel yakıt (No. 1-D veya No. 1-D/2-D karışımı) kullanın. Daha düşük sıcaklıklarda kış sınıfı yakıt kullanılması daha düşük bir parlama noktası ve daha iyi soğukta akma özellikleri sağlar, bu da hem motoru çalıştırmayı kolaylaştırır hem de yakıt filtresinin tıkanmasını azaltır.

-7°C'nin (20°F) üzerindeki sıcaklıklarda yaz sınıfı yakıt kullanılması yakıt pompası ömrünün uzatılmasına katkıda bulunur ve kış sınıfı yakıtla kıyasla daha yüksek güç elde edilmesine yardımcı olur.

Biyodizele Hazır

Bu makine B20'ye kadar (%20 biyodizel,%80 petrodizel) biyodizel karıştırılmış yakıt da kullanabilir. Petrodizel kısmı düşük veya ultra düşük kükürt içerikli olmalıdır. Aşağıdaki önlemleri dikkate alın:

- Yakıtın biyodizel kısmı ASTM D6751 veya EN14214 spesifikasyonlarını karşılamalıdır.
 - Karıştırılmış yakıtın bileşimi ASTM D975 veya EN590'a uygun olmalıdır.
 - Biyodizel karışımları boyalı yüzeylere zarar verebilir.
 - Soğuk havalarda B5 (%5 biyodizel içeriği) veya daha düşük oranlı bir karışım kullanın.
 - Yakıtla temas eden sızdırmazlık öğeleri, hortumlar ve contalar zamanla bozulabileceğinden bunları düzenli olarak gözden geçirin.
 - Biyodizel karışımlarına geçildikten bir süre sonra yakıt filtresinin tıkanması normaldir.
 - Biyodizel karışımı yakıt hakkında detaylı bilgi almak için distribütörünüze danışın.
1. Makineyi düz bir zemine park edin, kesim ünitelerini indirin, park frenini etkinleştirin, motoru kapatın ve anahtarı çıkarın.
 2. Yakıt deposu kapağının çevresini temizleyin (Şekil 36).



Şekil 36

1. Yakıt deposu kapağı

3. Yakıt deposu kapağını çıkarın.
4. Depoyu, dolum boynunun dibine kadar doldurun.
Not: Yakıt deposunu aşırı doldurmayın.
5. Kapağı takın.
6. Dökülen yakıtı silerek giderin.

Çalışma Sırasında

Çalışma Sırasında Emniyet Tedbirleri

Genel Emniyet

- Makine sahibi/operatör, yaralanma veya maddi hasara yol açabilecek kazaları önleyebilir ve önlemekle sorumludur.
- Göz koruyucu, uzun pantolon, kaymaz ayakkabı ve kulak koruyucu gibi uygun kişisel koruyucu donanımlar kullanın. Uzun saçı bağlayın, bol kıyafet giymeyin, sarkan takılar takmayın.
- Hasta, yorgun veya alkol / uyuşturucu etkisi altındayken makineyi çalıştırmayın.
- Makineyi kullanırken tüm dikkatinizi işinize verin. Dikkatinizi dağıtabilecek başka şeylerle ilgilenmeyin, aksi takdirde yaralanma veya maddi hasar meydana gelebilir.
- Motoru çalıştırmadan önce tüm tahrik düzeneklerinin boşa ve park freninin etkin olduğundan ve çalışma pozisyonunda olduğunuzdan emin olun.
- Makinenin üzerinde yolcu taşımayın ve çevredeki kişileri ve çocukları çalışma alanından uzak tutun.
- Çukurlardan ve gizli tehlikelerden uzak durmak için makineyi sadece görüşün iyi olduğu ortamlarda kullanın.

- Islak çimleri biçmekten kaçınin. Çekiş gücünün azalması, makinenin kaymasına neden olabilir.
- Ellerinizi ve ayaklarınızı kesim ünitelerinden uzak tutun.
- Geriye doğru gitmeden önce, yolun açık olduğundan emin olmak için arkanıza ve aşağıya bakın.
- Keskin virajlara, çalılara, ağaçlara veya görüşünüzü kısıtlayabilecek diğer nesnelere yaklaşırken çok dikkatli olun.
- Çim biçmediğiniz zamanlarda kesim ünitelerini durdurun.
- Makineyle viraj dönerken veya yollardan ve kaldırımlardan geçerken yavaşlayın ve dikkatli olun. Daima geçiş hakkını diğer araçlara verin.
- Motoru, sadece iyi havalandırılan alanlarda çalıştırın. Egzoz gazları, bulunduğu ölümcül bir gaz olan karbon monoksit içerir.
- Çalışmakta olan bir makinenin başından ayrılmayın.
- Operatör konumundan ayrılmadan önce şunları yapın:
 - Makineyi düz bir zemine park edin.
 - Kesim ünitelerini devre dışı bırakın ve indirin.
 - Park frenini etkinleştirin.
 - Motoru kapatın ve anahtarı çıkarın.
 - Tüm hareketlerin durmasını bekleyin.
 - Ayarlama, bakım, temizleme veya saklama öncesinde makinenin soğumasına izin verin.
- Makineyi yalnızca iyi görüş koşullarında ve uygun hava şartları altında çalıştırın. Yıldırım riski bulunan durumlarda makineyi çalıştırmayın.

Devrilmeye Karşı Koruyucu Sistem (ROPS) Güvenliği

- Hiçbir ROPS (Devrilmeye Karşı Koruyucu Sistem) bileşenini makineden çıkarmayın.
- Emniyet kemerini taktığınızdan ve acil bir durumda hızla açabileceğinizden emin olun.
- Her zaman emniyet kemerinizi takın.
- Yer seviyesinden yüksekteki engellere karşı dikkatli olun ve bunlara temas etmeyin.
- ROPS'u düzenli aralıklarla hasara karşı inceleyerek ve tüm montaj bağlantı elemanlarını sıkı tutarak güvenle çalışır durumda tutun.
- Hasar gören tüm ROPS bileşenlerini yenileriyle değiştirin. Onları onarmayın veya üzerlerinde değişiklik yapmayın.

Yokuşlarda Çalışırken Emniyet Tedbirleri

- Yokuşlar araç hakimiyetinin kaybedilmesine ve aracın devrilmesine neden olabilir ve bu da ağır yaralanma veya ölüme yol açabilir. Yokuşlarda güvenli bir şekilde çalışmak sizin sorumluluğunuzdur. Makineyi yokuşlarda kullanırken daha da dikkatli olun.
- Yokuş eğiminin, makinenin çalışması açısından güvenli olup olmadığını belirlemek için saha koşullarını değerlendirin ve sahada önceden keşif yapın. Bu incelemeyi yaparken mantıklı düşünün ve doğru kararlar vermeye dikkat edin.
- Makineyi eğimlerde çalıştırma konusunda aşağıda belirtilen talimatları gözden geçirin. Makineyi çalıştırmadan önce, makineyi o gün o saha şartlarında kullanmanın emniyetli olup olmayacağını belirlemek için saha koşullarını analiz edin. Arazi yapısındaki değişiklikler, makinenin eğimli yerlerde çalışma şeklinde değişikliğe neden olabilir.
 - Makineyi yokuşlarda çalıştırmaktan, durdurmaktan veya manevra yaptırmaktan kaçınin. Ani hız veya yön değişiklikleri yapmaktan kaçınin. Yavaş ve kademeli dönüşler yapın.
 - Makinenin çekişinde, direksiyonunda veya dengesinde bir sorun hissederseniz makineyi kullanmayı bırakın.
 - Hendek, çukur, derin tekerlek izi, tümsek ve kaya gibi engelleri veya diğer gizli tehlikeleri kaldırın veya işaretleyin. Uzun çimler bazı engelleri gizleyebilir. Engibeli arazi makinenin devrilmesine yol açabilir.
 - Makineyi ıslak çimde, eğimlerde veya yokuş aşağı kullanmak makinenin çekiş kaybetmesine yol açabilir.
 - Makineyi düşük banketler, hendekler, yapay setler, tehlikeli sulak alanlar veya diğer tehlikelerin yakınında kullanırken çok dikkatli olun. Tekerleklerden biri güçsüz bir zeminden geçerse veya zemin çökerse makine aniden devrilebilir. Makine ile olası bir tehlike kaynağı arasında güvenli bir mesafe belirleyin.
 - Yokuşun dibindeki tehlikeleri önceden tespit edin. Tehlikeler varsa, yokuştaki çimleri yürüyerek kontrol edilen bir makineyle biçin.
 - Yokuşlarda çalışırken, mümkünse kesim ünitelerini yere indirilmiş halde tutun. Yokuşlarda çalışırken kesim ünitelerinin kaldırılması, makinenin dengesini kaybetmesine neden olabilir.

Üç katlı çim biçme makinesinde, tepe ve yokuşlarda mükemmel çekiş için özel bir tahrik sistemi vardır. Klasik üç katlı çim biçme makinelerinin aksine, yokuş

yukarı giderken tekerlek savrulmaz ve çekiş gücü düşmez. Makineyi çok dik bir yan eğimli yokuşta kullanıyorsanız, makinenin devrilmesi çekiş kaybından önce gerçekleşecektir.

- Mümkünse, bir tepede yanlamasına değil yukarı-aşağı çim biçin.
- Yan eğimli yokuşlarda, kesim ünitelerini yokuş yukarı konuma getirin (varsa).
- Lastikler çekişten düşerse bıçağı/bıçakları devre dışı bırakın ve yokuş aşağı doğru düz olarak ve yavaşça ilerleyin.
- Dönüş yapmanız gerekiyorsa, mümkünse yokuş aşağı kademeli ve yavaş bir şekilde dönün.

Motoru Çalıştırma

Aşağıdaki durumlardan biri yaşanmışsa yakıt sistemi havasını boşaltmanız gerekebilir; bkz. **Yakıt Sistemindeki Havanın Alınması (sayfa 29):**

- Yeni bir motoru ilk kez çalıştıracaksanız.
 - Yakıtın bitmesi nedeniyle motor durmuşsa.
 - Yakıt sistemi bileşenlerinde bakım yapılmışsa (filtre değişimi vs.).
1. Park freninin etkin ve silindir tahrik anahtarının DEVRE DIŞI konumunda olduğundan emin olun.
 2. Ayağınızı hareket pedalından kaldırın ve pedalın boşta olduğundan emin olun.
 3. Gaz kolunu 1/2 gaz konumuna getirin.
 4. Anahtarı kontak yuvasına yerleştirin ve buji gösterge ışığı sönene kadar (yaklaşık 7 saniye) AÇIK/ÖN ISITMA konumuna döndürün, ardından da marş motorunu çalıştırmak için anahtarı ÇALIŞTIR konumuna döndürün. Motor çalışır çalışmaz anahtarı bırakın.

Not: Anahtar otomatik olarak AÇIK/ÇALIŞTIR konumuna gelir.

Önemli: Marş motorunun aşırı ısınmasını önlemek için, marş motorunu 15 saniyeden uzun bir süre etkinleştirmeyin. Kesintisiz bir şekilde 10 saniyeden uzun marş verdikten sonra, marş motorunu tekrar etkinleştirmek için 60 saniye bekleyin.

5. Motor ilk kez çalıştırılacaksa veya büyük bir motor bakımı yapıldıktan sonra, makineyi 1 ila 2 dakika boyunca ileri ve geri yönde çalıştırın. Ayrıca, tüm parçaların sorunsuz çalışmasını sağlamak için kaldırma kolu ve kesim ünitesi tahrik anahtarını da çalıştırın.

Not: Direksiyonu sağa ve sola döndürerek direksiyon yanıtını kontrol edin, ardından da motoru durdurun ve yağ sızıntıları, gevşemiş parçalar ve diğer görülebilir arızalar olup olmadığını kontrol edin.

▲ DİKKAT

Yağ sızıntılarını, gevşemiş parçaları ve diğer arızaları kontrol etmek yaralanmaya neden olabilir.

Yağ sızıntısı, gevşemiş parçalar veya başka bir arıza olup olmadığını kontrol etmeden önce motoru kapatın ve bütün hareketli parçaların durmasını bekleyin.

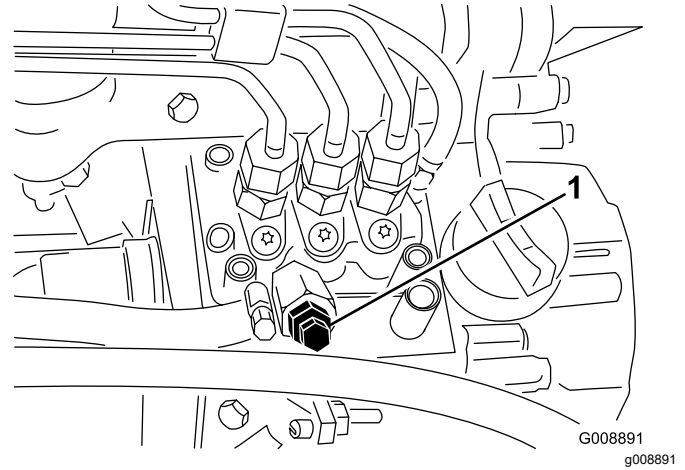
Motorun Durdurulması

Gaz kolunu RÖLANTI konumuna, silindir tahrik anahtarını DEVRE DIŞI konumuna, marş motoru anahtarını da KAPALI konumuna getirin.

Not: Motorun yanlışlıkla çalıştırılmasını önlemek için anahtarı çıkarın.

Yakıt Sistemindeki Havanın Alınması

1. Makineyi düz bir zemine park edin, kesim ünitelerini indirin, motoru kapatın, park frenini etkinleştirin ve anahtarı kontakta çıkarın.
2. Yakıt deposunun en azından yarısının dolu olduğundan emin olun.
3. Mandalı açın ve kaputu kaldırın.
4. Yakıt enjeksiyon pompasındaki (Şekil 37) hava boşaltma vidasını açın.



Şekil 37

1. Yakıt enjeksiyon pompası hava boşaltma vidası

5. Kontakta anahtarı AÇIK konuma getirin. Elektrikli yakıt pompası çalışmaya başlayarak içerideki havanın hava boşaltma vidası çevresinden boşaltılmasını sağlar.

Not: Vidanın çevresinden sıvı yakıt gelene kadar anahtarı AÇIK konumunda tutun.

6. Vidayı sıkın ve anahtarı Kapalı konuma getirin.

Not: Normalde, yukarıdaki hava boşaltma prosedürleri uygulandıktan sonra motorun çalışması beklenir. Fakat motor çalışmazsa, enjeksiyon pompası ve enjeksiyonlar arasında hava sıkışmış olabilir; bkz. [Enjektörlerdeki Havanın Boşaltılması \(sayfa 44\)](#).

Makineyle Çimlerin Kesilmesi

1. Makineyi iş sahasına götürün ve ilk kesim geçişi için kesim alanının dışına yerleştirin.
2. Kesim ünitesi tahrik düzeni anahtarının yukarı kaldırılmış olduğunu kontrol edin (DEVRE DIŞI BIRAK konumu); [Kesim Ünitesi Tahrik Düzeni Anahtarı \(sayfa 24\)](#).
3. Gaz kolunu HIZLI konumuna getirin; bkz. [Gaz kolu \(sayfa 24\)](#).

4. Kesim ünitelerini yere indirmek için kesim ünitesi vites kolunu kullanın; bkz. [Kesim Ünitesi Vites Kolu \(sayfa 24\)](#).
5. Kesim ünitelerini işleme hazırlamak için kesim ünitesi tahrik düzeni anahtarına basın (ETKİNLEŞTİR konumu).
6. Kesim ünitelerini yerden kaldırmak için kesim ünitesi vites kolunu kullanın.
7. Makineyi kesim alanına doğru götürmeye başlayın ve kesim ünitelerini indirin.

Not: Kesim üniteleri çalışır.

8. Dönüş noktasına ulaşmadan önce, kesim ünitesi vites kolunu, sadece kesim ünitelerini kaldırmak için gerektiği kadar geri çekin ve kontrol kolunu bırakın.
9. Sonraki geçişiniz için hızla hazırlanmak üzere gözyaşı şeklinde bir dönüş gerçekleştirin.

Önemli: Dönüş yaparken kesim ünitesi vites kolunu tekrar tutmayın.

Kırpma Hızı (Silindir Hızı)

Tutarlı ve yüksek kaliteli bir kesim ve eşit bir kesim sonrası görünüm elde etmek için silindir hızı kesim yüksekliğiyle doğru eşleştirilmelidir.

Önemli: Silindir hızı çok düşükse görünür kırpıntı izleri oluşabilir. Silindir hızı çok yüksek olduğunda ise karmaşık bir kesim sonrası görünüm elde edilebilir.

Silindir Hızı Seçme Tablosu

| Kesim Yüksekliği | | 5 Bıçaklı Silindir | | 8 Bıçaklı Silindir | | 11 Bıçaklı Silindir | |
|------------------|-----------|-----------------------|-------------------------|-----------------------|-------------------------|-----------------------|-------------------------|
| | | 8 km/sa (5 mil/sa) | 9,6 km/sa (6 mil/sa) | 8 km/sa (5 mil/sa) | 9,6 km/sa (6 mil/sa) | 8 km/sa (5 mil/sa) | 9,6 km/sa (6 mil/sa) |
| 63,5 mm | 2-1/2 inç | 3 | 3 | 3* | 3* | – | – |
| 60,3 mm | 2-3/8 inç | 3 | 4 | 3* | 3* | – | – |
| 57,2 mm | 2-1/4 inç | 3 | 4 | 3* | 3* | – | – |
| 54,0 mm | 2-1/8 inç | 3 | 4 | 3* | 3* | – | – |
| 50,8 mm | 2 inç | 3 | 4 | 3* | 3* | – | – |
| 47,6 mm | 1-7/8 inç | 4 | 5 | 3* | 3* | – | – |
| 44,5 mm | 1-3/4 inç | 4 | 5 | 3* | 3* | – | – |
| 41,3 mm | 1-5/8 inç | 5 | 6 | 3* | 3* | – | – |
| 38,1 mm | 1-1/2 inç | 5 | 7 | 3 | 4 | – | – |
| 34,9 mm | 1-3/8 inç | 5 | 8 | 3 | 4 | – | – |
| 31,8 mm | 1-1/4 inç | 6 | 9 | 4 | 4 | – | – |
| 28,8 mm | 1-1/8 inç | 8 | 9* | 4 | 5 | – | – |
| 25. mm | 1 inç | 9 | 9* | 5 | 6 | – | – |
| 22,2 mm | 7/8 inç | 9* | 9* | 5 | 7 | – | – |
| 19,1 mm | 3/4 inç | 9* | 9* | 7 | 9 | 6 | 7 |
| 15,9 mm | 5/8 inç | 9* | 9* | 9 | 9* | 7 | 7 |

Silindir Hızı Seçme Tablosu (cont'd.)

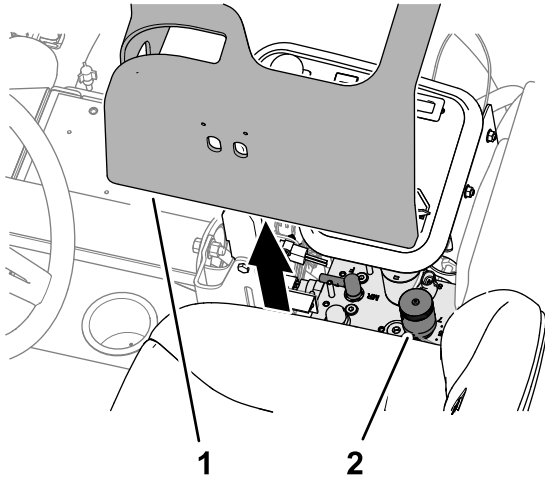
| | | 5 Bıçaklı Silindir | | 8 Bıçaklı Silindir | | 11 Bıçaklı Silindir | |
|---------|---------|--------------------|----|--------------------|----|---------------------|---|
| 12,7 mm | 1/2 inç | 9* | 9* | 9 | 9* | 8 | 8 |
| 9,5 mm | 3/8 inç | 9* | 9* | 9 | 9* | 9 | 9 |

* Toro, bu kesim yüksekliğini ve/veya çim biçme hızını tavsiye etmez.

Not: Rakam ne kadar büyükse hız da o kadar yüksektir.

Silindir Hızının Ayarlanması

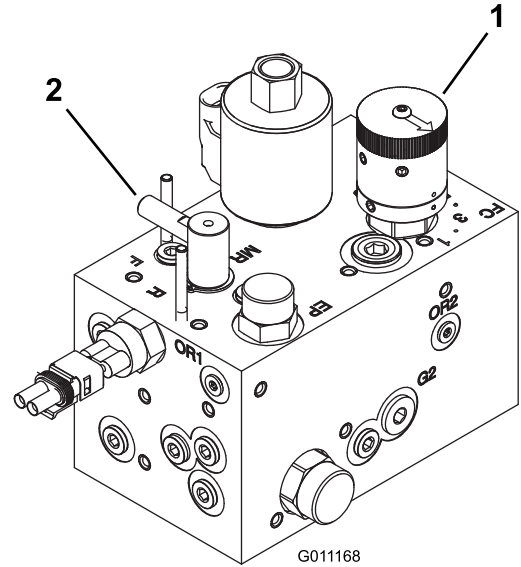
1. Kesim ünitelerindeki kesim yüksekliğini teyit edin. Silindir Hızı Seçme Tablosunun 5, 8 veya 11 bıçaklı silindirleri listeleyen sütununu kullanarak, gerçek kesim yüksekliği ayarına en yakın kesim yüksekliği listesini bulun. O kesim yüksekliğine karşılık gelen silindir hızı rakamını bulmak için tabloya göz gezdirin.
2. Kontrol kolunun kapağını kaldırın (Şekil 38).



Şekil 38

1. Kapak (kontrol kolu)
2. Silindir hızı ve ters bileyleme kontrolü

3. Silindir hızı kontrol düğmesini (Şekil 39), 1. Adımda belirlenen silindir hızı rakamına çevirin.



Şekil 39

1. Silindir hızı kontrolü
2. Ters bileyleme kontrolü

4. Kapağı, kontrol koluna takın.
5. Makineyi birkaç gün çalıştırdıktan sonra, kesimi inceleyerek kesim kalitesini kontrol edin. Çim koşulları, kesilen çim uzunluğu ve kişisel tercihler dikkate alınarak, silindir hızı düğmesi, tabloda gösterilen silindir hızı rakamının her iki tarafında da 1 konumuna ayarlanabilir.

Çalıştırma İpuçları

Çim Biçme Teknikleri

- Kesime başlamak için kesim ünitelerini etkinleştirin ve yavaşça çim biçme alanına yaklaşın. Ön kesim üniteleri kesim alanının üzerine gelince kesim ünitelerini yere indirin.
- Profesyonel bir düz kesim ve bazı uygulamalarda arzu edilen mükemmel çizgileri elde etmek için uzakta bir ağaç veya nesne bulun ve düz bir şekilde ona doğru sürün.
- Ön kesim üniteleri çim biçme alanının kenarına ulaşıncaya kesim ünitelerini yukarı kaldırın ve sizi

bir sonraki geçişinize hızla hazırlayacak gözyaşı damlası şekilli bir dönüş gerçekleştirin.

- Tümsek, gölet veya diğer sınırların çevresinde kolayca çim biçmek için Sidewinder kesim ünitesini kullanın ve kontrol kolunu çim biçme uygulamanıza bağlı olarak sağa veya sola hareket ettirin. Kesim üniteleri de, lastik izi değiştirilecek biçimde değiştirilebilir.
- Kesim üniteleri, makinenin ön veya arka ucuna doğru çim atmaya meylederler. Daha küçük miktarda çim kesileceği zaman öne doğru atma kullanılmalıdır, bu sayede daha iyi bir kesim sonrası görünüm elde edilir. Çim kırpıntılarını öne doğru atmak için, kesim ünitelerindeki arka kalkanı kapatmanız yeterlidir.

⚠ DİKKAT

Yaralanmaları veya makinenin hasar görmesini önlemek için, motor çalışırken kesim ünitesi kalkanlarını açmayın veya kapatmayın.

Kesim ünitesi kalkanlarını açmadan veya kapatmadan önce motoru kapatın ve tüm hareketli parçaların durmasını bekleyin.

- Daha büyük miktarda çim keseceğiniz zaman, kalkanları yatay seviyenin hemen altına getirin. **Kalkanları çok fazla açmayın, aksi takdirde çerçevenin, arka radyatör ızgarasının ve motor alanının üzerinde aşırı miktarda çim kırpıntısı birikebilir.**
- Kesim üniteleri, eşit bir kesim elde edilmesi amacıyla, motorun bulunmadığı uca yerleştirilen denge ağırlıklarıyla da donatılmıştır. Çimin üzerinde bir uyumsuzluk fark ederseniz bu ağırlıkları ekleyebilir veya kaldırabilirsiniz.

Çalışmadan Sonra

Çalışma Sonrası Emniyet Tedbirleri

Genel Emniyet

- Makineyi düz bir zemine park edin.
- Kesim ünitelerini devre dışı bırakın ve indirin.
- Park frenini etkinleştirin.
- Motoru kapatın ve anahtarı çıkarın.
- Tüm hareketlerin durmasını bekleyin.
- Ayarlama, bakım, temizleme veya saklama öncesinde makinenin soğumasına izin verin.
- Yangınları önlemek için kesim üniteleri, tahrik üniteleri, soğutma ızgaraları, egzoz susturucular

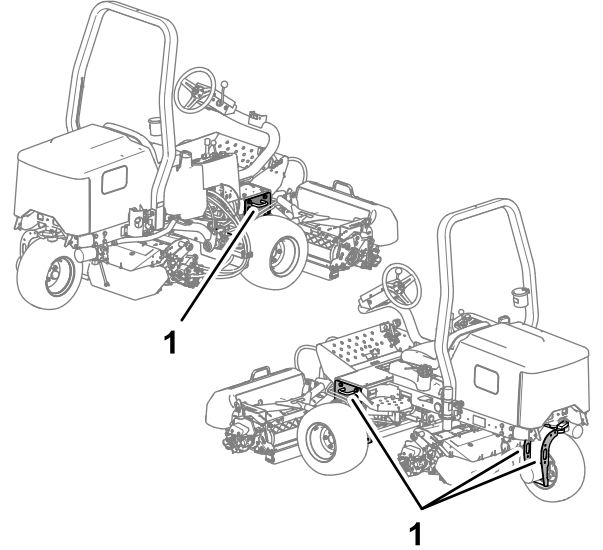
ve motor bölmesindeki çimen ve kalıntıları temizleyin. Dökülen yağ veya yakıtı temizleyin.

- Makineyi kullanmadığınız veya taşıdığınız zamanlarda, ek parçanın tahrik beslemesini kesin.
- Gerekliyse emniyet kemer(ler)ine bakım yapın ve temizleyin.
- Makineyi veya yakıt kabını asla bir su ısıtıcısı veya diğer cihazlarda bulunan tipte açık alev, kıvılcım veya tutuşturma alevlerinin bulunduğu yerlerde depolamayın.

Çim Biçtikten Sonra

Makineyi yıkayın ve gres sürün; bkz. [Makinenin Yıkaması \(sayfa 55\)](#) ve [Yatak ve Burç Takımlarının Greslenmesi \(sayfa 38\)](#)

Bağlama Noktalarının Belirlenmesi



Şekil 40

g336541

1. Bağlama halkaları

Makinenin Başka bir Araçla Taşınması

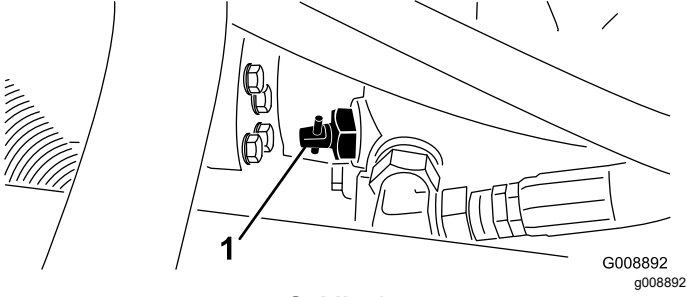
- Makineyi bir römork veya kamyonu yüklemek için tam genişlikte bir rampa kullanın.
- Makineyi sıkıca bağlayın.

Makinenin çekilmesi

Acil bir durumda makineyi kısa bir mesafe boyunca çekebilirsiniz, ancak Toro bunu standart bir prosedür olarak tavsiye etmez.

Önemli: Makineyi saatte 3 ila 4 km'den yüksek bir hızda çekmeyin; bu tahrik sistemine hasar verebilir. Makinenin uzun bir mesafede taşınması gerekiyorsa bir kamyon veya römork üzerinde taşıyın.

1. Pompanın üzerindeki baypas valfini bulun (Şekil 41) ve 90° döndürün.



Şekil 41

1. Baypas valfi

2. Motoru çalıştırmadan önce baypas valfini 90° (1/4 tur) döndürerek kapatın. Valf açıkken motoru çalıştırmayın.

Bakım

Not: Makinenin sağ ve sol taraflarını, normal çalışma konumuna göre belirleyin.

Bakım Emniyeti

- Operatör konumundan ayrılmadan önce şunları yapın:
 - Makineyi düz bir zemine park edin.
 - Kesim ünitesini/ünitelerini devre dışı bırakın ve ek parçaları indirin.
 - Park frenini etkinleştirin.
 - Motoru kapatın ve anahtarı çıkarın.
 - Tüm hareketlerin durmasını bekleyin.
- Bakım yapmadan önce makine bileşenlerinin soğumasını bekleyin.
- Mümkünse, motor çalışırken bakım yapmayın. Hareketli parçalardan uzak durun.
- Makinenin altında çalışırken makineyi krikolarla destekleyin.
- Enerji depolanmış bileşenlerdeki basıncı dikkatle boşaltın.
- Makinenin tüm parçalarını sorunsuz çalışır ve tüm donanımları sıkılmış durumda tutun.
- Aşınmış veya hasar görmüş etiketleri yenileriyle değiştirin.
- Makinenin güvenli biçimde optimum performans göstermesi için yalnızca orijinal Toro yedek parçalarını kullanın. Başka üreticilerin ürettiği yedek parçalar tehlike yaratabilir ve bunların kullanılması ürün garantisini geçersiz kılabilir.

Önerilen Bakım Çizelgesi

| Bakım Servisi Aralıkları | Bakım Prosedürü |
|----------------------------------|---|
| İlk saatten sonra | <ul style="list-style-type: none">• Bijon somunlarını sıkın. |
| İlk 10 saatten sonra | <ul style="list-style-type: none">• Bijon somunlarını sıkın.• Tüm kayışların durumunu ve gergisini kontrol edin. |
| İlk 50 saatten sonra | <ul style="list-style-type: none">• Motor yağını ve yağ filtresini değiştirin. |
| Her kullanımdan önce veya günlük | <ul style="list-style-type: none">• Emniyet kemer(ler)ini aşınma, kesilme ve diğer hasarlara karşı kontrol edin. Herhangi bir bileşeni düzgün çalışmıyorsa emniyet kemer(ler)ini yenisiyle değiştirin.• Kilitleme sistemini kontrol edin.• Motor yağı seviyesini kontrol edin.• Su ayırıcısını boşaltın.• Lastik hava basıncını kontrol edin.• Motor soğutma suyu seviyesini kontrol edin.• Radyatörü ve yağ soğutucuyu temizleyin.• Hidrolik hatları ve hortumlarını kontrol edin.• Hidrolik sıvısı seviyesini kontrol edin.• Silindir-alt bıçak temasını kontrol edin. |
| Her 25 saatte | <ul style="list-style-type: none">• Elektrolit seviyesini kontrol edin. (Makine depodaysa, 30 günde bir kontrol edin.) |
| Her 50 saatte | <ul style="list-style-type: none">• Tüm yatakları ve burç takımlarını yağlayın (tozlu ve kirli çalışma koşulları söz konusuysa, tüm yatakları ve burçları her gün yağlayın). |
| Her 100 saatte | <ul style="list-style-type: none">• Tüm kayışların durumunu ve gergisini kontrol edin. |
| Her 200 saatte | <ul style="list-style-type: none">• Hava filtresine bakım uygulayın (aşırı tozlu veya kirli koşullarda daha sık yapın).• Motor yağını ve yağ filtresini değiştirin.• Bijon somunlarını sıkın.• Park freni ayarını kontrol edin. |
| Her 400 saatte | <ul style="list-style-type: none">• Yakıt hatlarını ve bağlantılarını kontrol edin.• Yakıt filtresi kanisterini değiştirin. |
| Her 500 saatte | <ul style="list-style-type: none">• Arka akstaki yataklara gres sürün. |

| Bakım Servisi Aralıkları | Bakım Prosedürü |
|---------------------------------|---|
| Her 800 saatte | <ul style="list-style-type: none">• Önerilen hidrolik sıvısını kullanmıyorsanız veya depoyu alternatif bir sıvıyla doldurduysanız, hidrolik sıvısını değiştirin.• Tavsiye edilen hidrolik sıvısını kullanmıyorsanız veya depoyu alternatif bir sıvıyla doldurduysanız, hidrolik filtresini değiştirin. |
| Her 1000 saatte | <ul style="list-style-type: none">• Tavsiye edilen hidrolik sıvısını kullanıyorsanız, hidrolik filtresini değiştirin. |
| Her 2000 saatte | <ul style="list-style-type: none">• Önerilen hidrolik sıvısını kullanıyorsanız, hidrolik sıvısını değiştirin. |
| Her 2 yılda | <ul style="list-style-type: none">• Yakıt deposunu boşaltın ve temizleyin.• Soğutma suyu sistemini boşaltın ve yıkayın (makineyi yetkili bir servis veya distribütöre götürün ya da Servis Kılavuzuna bakın). |

Günlük Bakım Kontrol Listesi

Düzenli kullanım için bu sayfanın kopyasını alın.

| Bakım Kontrol Ögesi | Hafta: | | | | | | |
|--|--------|------|------|------|------|------|------|
| | Pzt. | Sal. | Çar. | Per. | Cum. | Cts. | Paz. |
| Emniyet kilidinin çalışmasını kontrol edin. | | | | | | | |
| Frenin çalışıp çalışmadığını kontrol edin. | | | | | | | |
| Yakıt seviyesini kontrol edin. | | | | | | | |
| Motor yağı seviyesini kontrol edin. | | | | | | | |
| Soğutma sisteminin sıvı seviyesini kontrol edin. | | | | | | | |
| Su/yakıt ayırıcısını boşaltın. | | | | | | | |
| Hava filtresi, toz kapağı ve boşaltma valfini kontrol edin. | | | | | | | |
| Motorda olağan dışı ses olup olmadığını kontrol edin. ¹ | | | | | | | |
| Radyatör ve elekte döküntü olup olmadığını kontrol edin | | | | | | | |
| Çalışırken olağan dışı ses olup olmadığını kontrol edin. | | | | | | | |
| Hidrolik sistem sıvısı seviyesini kontrol edin. | | | | | | | |
| Hidrolik hortumlarını hasara karşı kontrol edin. | | | | | | | |
| Sıvı sızıntısı olup olmadığını kontrol edin. | | | | | | | |
| Yakıt seviyesini kontrol edin. | | | | | | | |
| Lastik hava basıncını kontrol edin. | | | | | | | |
| Göstergenin çalışıp çalışmadığını kontrol edin. | | | | | | | |
| Silindir-alt bıçak temas ayarını kontrol edin. | | | | | | | |
| Kesim yüksekliği ayarını kontrol edin. | | | | | | | |
| Tüm yağlı mekanizmaları yağlayın. ² | | | | | | | |
| Boya hasarlarını düzeltin. | | | | | | | |
| Makineyi yıkayın. | | | | | | | |

¹Çalıştırmada güçlük, aşırı duman veya çalışırken titreşim varsa kızdırma bujisi ve enjektör nozüllerini kontrol edin.

²Her yıkamadan hemen sonra, belirtilen aralığa bakılmaksızın.

Önemli: Bakım prosedürlerini öğrenmek için motorun kullanma kılavuzuna bakın.

Not: Makinenize ilişkin elektrik veya hidrolik şemasını edinmek için www.Toro.com adresine gidin.

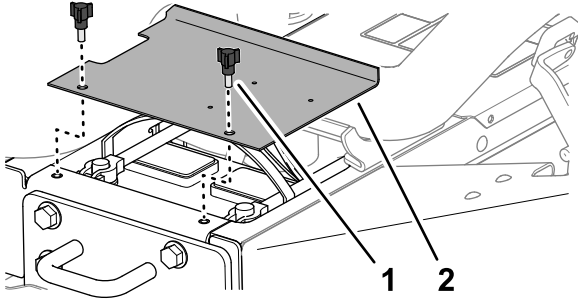
Dikkat Edilmesi Gereken Konularla ilgili Notlar

| Kontrolü yapan: | | |
|-----------------|-------|-------|
| Öge | Tarih | Bilgi |
| | | |
| | | |
| | | |
| | | |
| | | |
| | | |
| | | |

Bakım Öncesi Prosedürler

Akü Kapağının Çıkarılması

Akü kapağını makineye sabitleyen 2 düğmeyi çıkararak kapağı çıkarın (Şekil 40).



Şekil 42

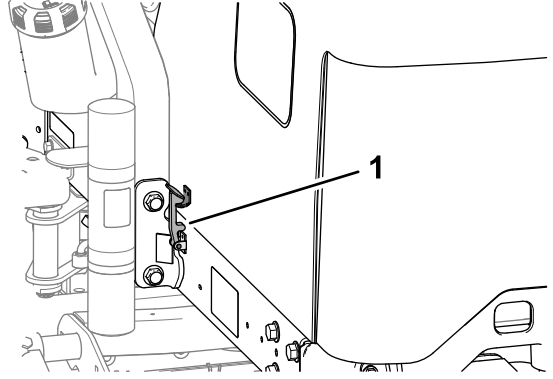
g336164

1. Düğme
2. Akü kapağı

Kaputun Açılması

1.

Kaputun sol ve sağ tarafındaki mandalları açın (Şekil 42).

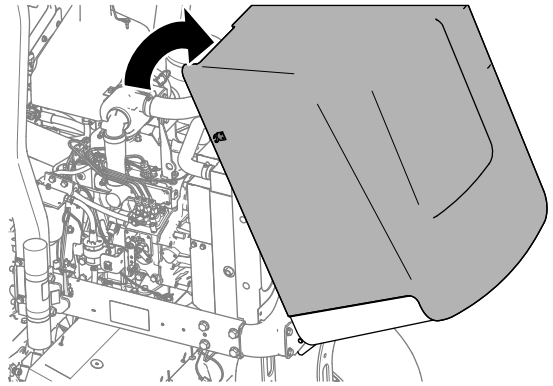


Şekil 43

g336542

1. Kaput mandalı

2. Kaputu yukarı ve arkaya döndürün (Şekil 43).



Şekil 44

g336543

Yağlama

Yatak ve Burç Takımlarının Greslenmesi

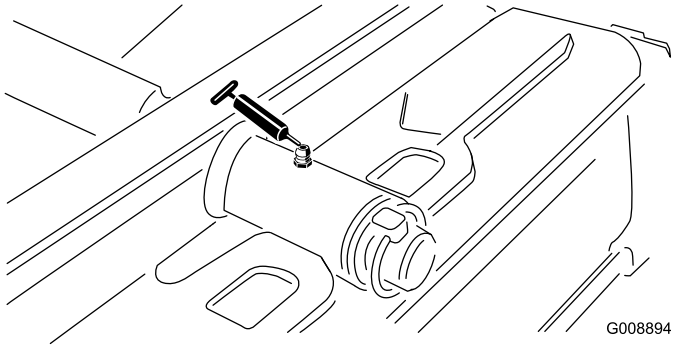
Servis Aralığı: Her 50 saatte (tozlu ve kirli çalışma koşulları söz konusuysa, tüm yatakları ve burçları her gün yağlayın).

Her 500 saatte/Yıllık (hangisi daha önceyse)

Makinede, 2 numara lityum gresle düzenli olarak yağlanması gereken gresörlükler vardır. Aşırı tozlu ve kirli çalışma koşulları söz konusuysa, tüm yatakları ve burçları her gün yağlayın. Tozlu ve kirli kullanım koşulları, tozun yatak ve burcun içine girmesine ve hızlı eskimeye sebep olabilir. Belirtilen aralık ne olursa olsun, her yıkamadan hemen sonra gresörlükleri yağlayın.

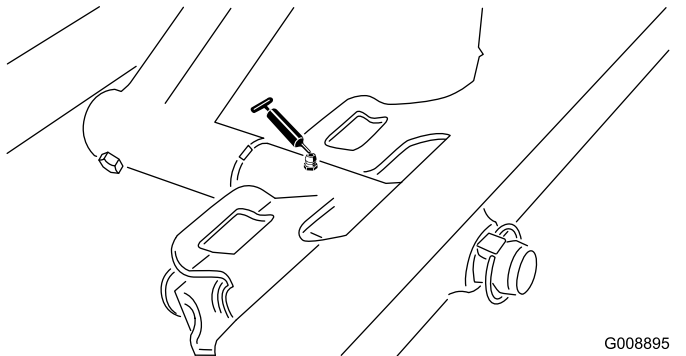
Gresörlük konumları ve miktarları aşağıdaki gibidir:

- Arka kesim ünitesi kılavuzu (Şekil 45)



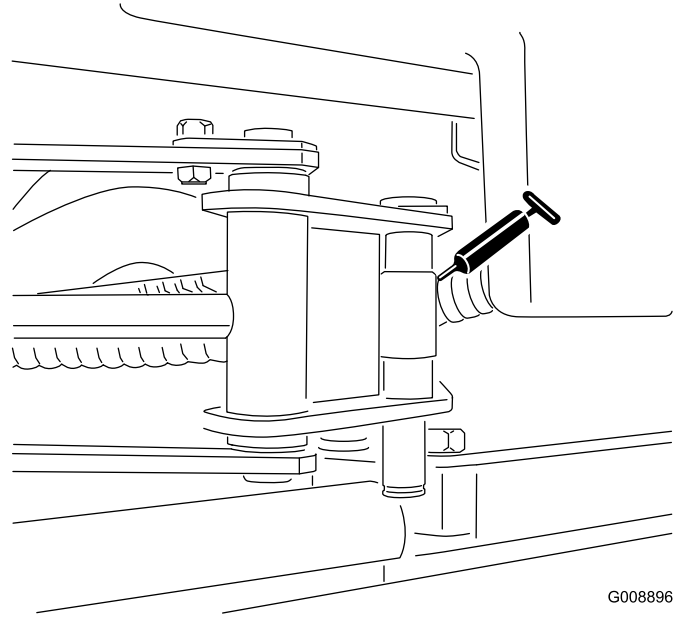
Şekil 45

- Ön kesim ünitesi kılavuzu (Şekil 46)



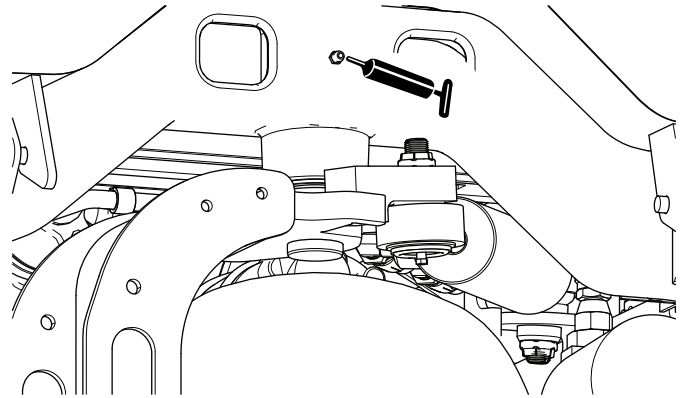
Şekil 46

- Sidewinder silindir uçları (2; sadece 03171 Modeli) (Şekil 47)



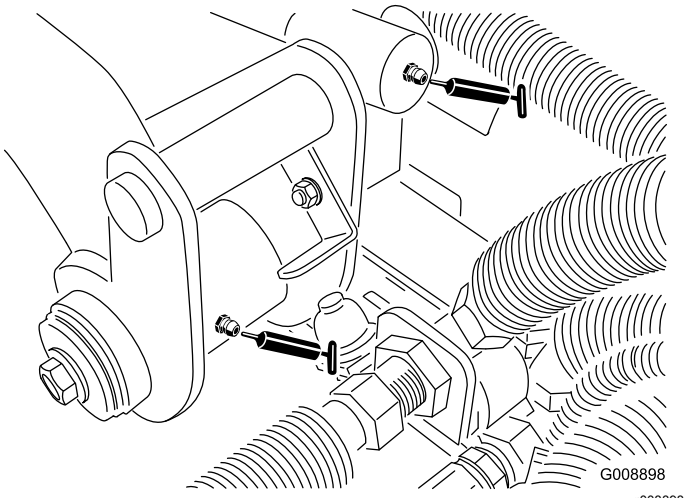
Şekil 47

- Direksiyon kılavuzu (Şekil 48)

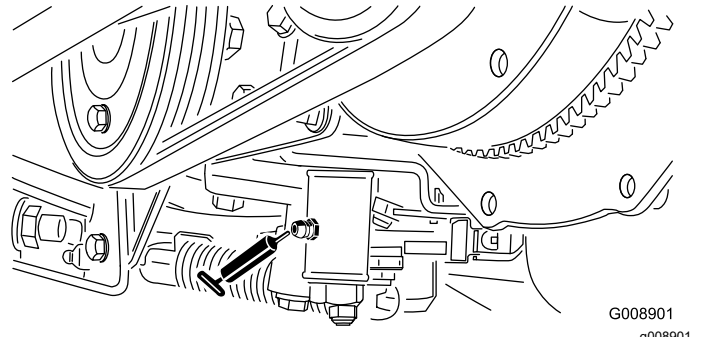


Şekil 48

- Arka kaldırma kolu kılavuzu ve kaldırma silindiri (2) (Şekil 49)

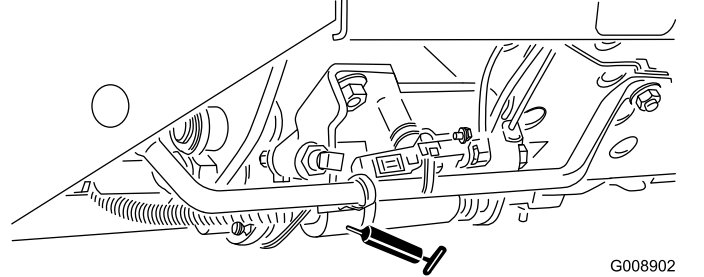


Şekil 49



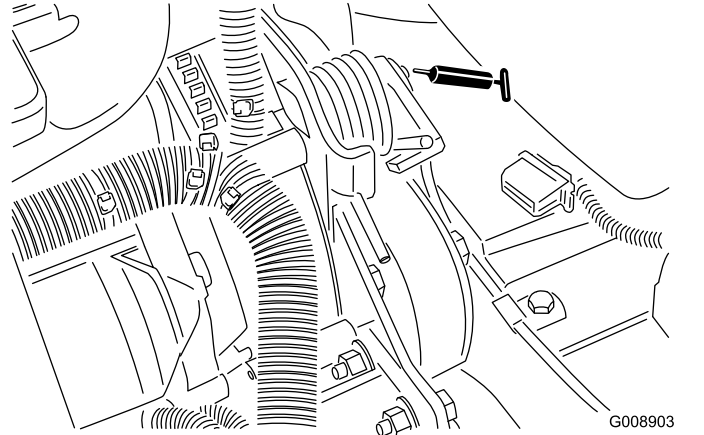
Şekil 52

- Çim biçme/Taşıma sürgüsü (Şekil 53)



Şekil 53

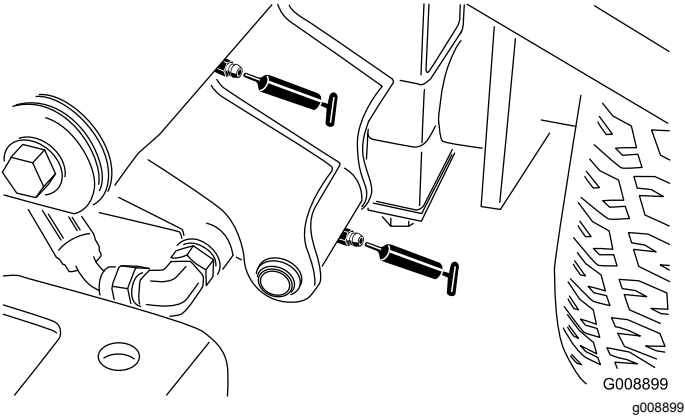
- Kayış gerdirme kılavuzu (Şekil 54)



Şekil 54

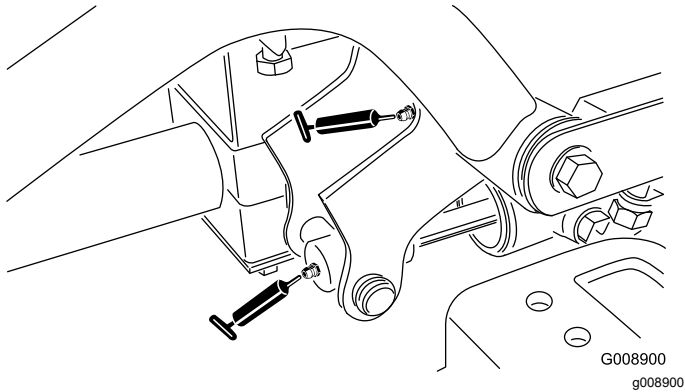
- Direksiyon silindiri (Şekil 55).

- Sol ön kaldırma kolu kılavuzu ve kaldırma silindiri (2) (Şekil 50)



Şekil 50

- Sağ ön kaldırma kolu kılavuzu ve kaldırma silindiri (2) (Şekil 51)

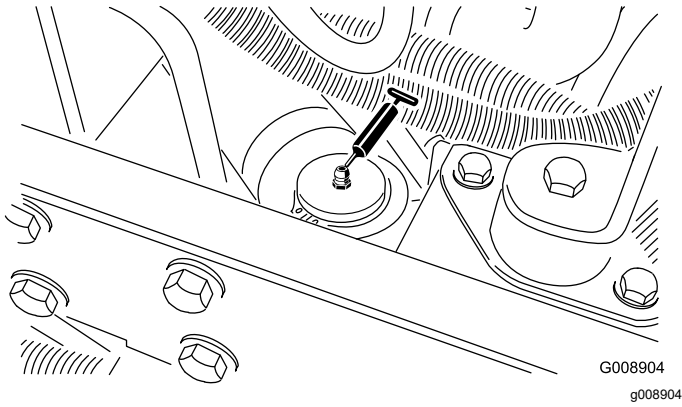


Şekil 51

- Boş konum ayar mekanizması (Şekil 52)

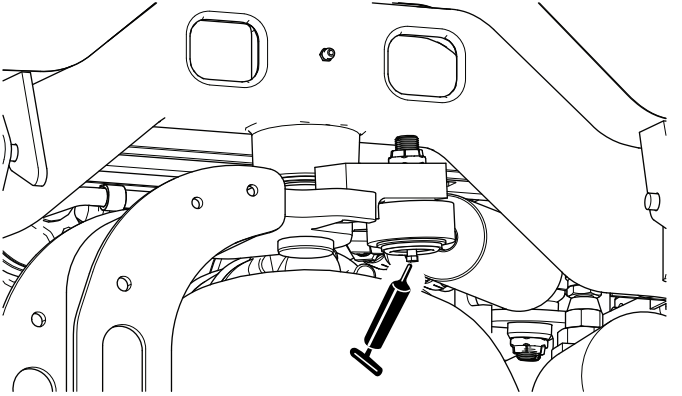
Contalı Yatakların Kontrol Edilmesi

Yataklar nadiren malzeme ve işçilik kusurlarından ötürü arıza yaparlar. Arızalanmalarının en yaygın nedeni, koruyucu contaları aşabilecek seviyeye kadar ulaşan nem ve kirdir. Gres sürülen yataklara düzenli olarak bakım yapılmalı ve yatak bölgesindeki zararlı kir ve birikintiler giderilmelidir. **Contalı** yataklara ilk seferinde özel bir gres doldurulmalı ve kirleticilerle nemi makaralı elemanlardan uzak tutmak için sağlam bir entegre conta takılmalıdır.



Şekil 55

Not: Dilerseniz, direksiyon silindirinin diğer ucuna ek bir gresörlük daha takabilirsiniz. Lastiği çıkarın, bağlantı parçasını takın, bağlantı parçasına gres sürün, bağlantı parçasını çıkarın ve tapayı takın (Şekil 56).



Şekil 56

Contalı yatakların yağlanması veya bunlara kısa aralıklı bakım yapılması gerekmez. Bu sayede, hem gerekli rutin bakımlar en aza indirilir hem de gresin çimi kirletip hasar vermesi riski azaltılır. Bu contalı yatak paketleri, normal kullanım altında iyi bir performans ve ömür sunacaktır, ancak aksama sürelerini önlemek için yatak durumunu ve conta bütünlüğünü periyodik olarak kontrol etmeniz gerekmektedir. Yatakları mevsimsel olarak kontrol edin ve hasarlı yada yıpranmış olmaları durumunda değiştirin. Yataklar yüksek ısı, gürültü, gevşeme veya korozyon (pas) izleri gibi olumsuz belirtiler olmadan sorunsuz çalışmalıdır.

Bu yatak/conta paketleri, maruz kaldıkları çalışma koşulları (kum, çim kimyasalları, su, darbeler vs.) nedeniyle normal aşınmaya uğrayacak parçalar olarak kabul edilirler. Malzeme ve işçilik kusurları dışındaki nedenlerden ötürü arızalanan yataklar genellikle garanti kapsamına girmez.

Not: Hatalı yıkama prosedürleri yatak ömrünü olumsuz etkileyebilir. Makineyi halen sıcakken yıkamayın ve yataklara doğrudan yüksek basınçlı veya yüksek hacimli su püskürtmekten kaçınınız.

Motor Bakımı

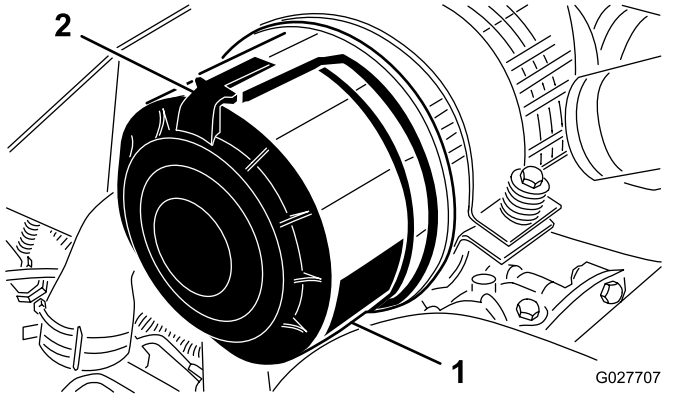
Motor Güvenliği

- Yağı kontrol etmeden veya kartere yağ eklemekten önce motoru kapatın.
- Regülatör hızını değiştirmeyin veya motoru yüksek devirde çalıştırmayın.

Hava Filtresi Bakımı

Servis Aralığı: Her 200 saatte (aşırı tozlu veya kirlili koşullarda daha sık yapın).

- Hava filtresi gövdesinde hava sızıntısına neden olabilecek bir hasar olup olmadığını kontrol edin. Hasarlıysa yenisiyle değiştirin. Tüm emme sistemini sızıntı, hasar veya gevşek hortum kelepçelerine karşı kontrol edin.
 - Hava filtresine tavsiye edilen aralıklarla veya aşırı tozlu ya da kirlili koşullar nedeniyle motor performansı düşüyorsa daha sık olarak bakım uygulayın. Hava filtresinin gerektiğinden önce değiştirilmesi, filtre çıkarıldığında motora kir girme olasılığını artırmaktan başka bir işe yaramaz.
 - Kapağın yerine doğru oturduğunu ve hava filtresi gövdesiyle tam olarak kapandığını teyit edin.
1. Hava filtresi kapağını hava filtresi gövdesine sabitleyen kilit mandallarını açın (Şekil 57).



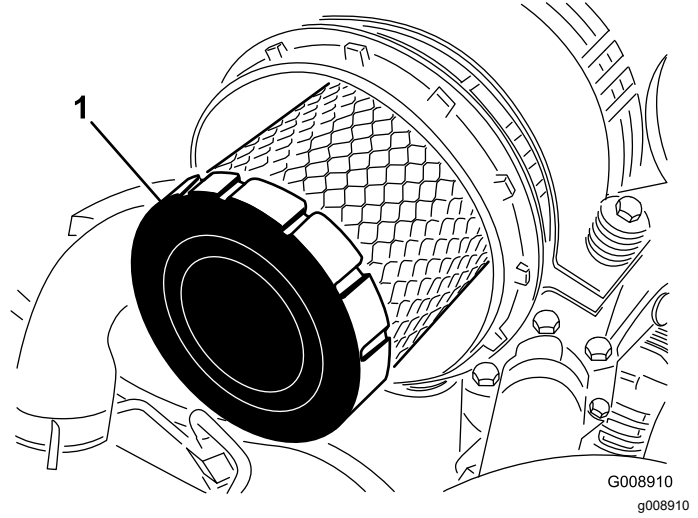
Şekil 57

1. Hava filtresi kapağı
2. Hava filtresi kilit mandalı

2. Kapağı, hava filtresi gövdesinden çıkarın.
3. Filtreyi çıkarmadan önce, ana filtrenin dış kısmı ile kanisterin arasına sıkışmış büyük kir birikintilerinin giderilmesine yardımcı olmak için filtreyi düşük basınçlı havayla (276 kPa (40 psi)) temizleyip kurutun. Kirin filtreden geçip emiş kanalına girmesine yol açabileceğinden, yüksek basınçlı hava kullanmaktan kaçınınız. Bu temizleme işlemi, ana filtreyi çıkardığınız zaman emiş kısmına kir girmesini önler.

4. Ana filtreyi çıkarıp yenisiyle değiştirin (Şekil 58).

Not: Kullanılmış filtre elemanının temizlenmesi filtre elemanına zarar verebilir.



Şekil 58

1. Ana filtre

5. Yeni filtreyi sevkiyat hasarlarına karşı kontrol edin ve hem filtrenin hem de gövdenin sızdırmazlık ucunu inceleyin. **Hasarlı bir filtre elemanını kullanmayın.**
6. Filtre elemanının dış çerçevesine bastırıp kanisterin içine oturarak yeni filtreyi yerleştirin. **Filtrenin esnek orta kısmına baskı uygulamayın.**
7. Çıkarılabilir kapağın içinde bulunan kir çıkarma portunu temizleyin.
8. Kauçuk çıkış valfini kapaktan çıkarın, oyuğu temizleyin ve çıkış valfini yenisiyle değiştirin.
9. Kauçuk çıkış valfini aşağı bakacak (uçtan bakıldığında saat yaklaşık 5 ile 7 arasına gelecek) konuma getirerek kapağı takın.
10. Kapağın kilit mandallarını sabitleyin.

Motor Yağı Seviyesinin Kontrolü

Servis Aralığı: Her kullanımdan önce veya günlük

Ürün, motor karterinde bir miktar yağ ile teslim edilir; ancak, motorun ilk çalıştırılmasından önce ve sonra yağ seviyesi kontrol edilmelidir.

Karter kapasitesi, filtreyle birlikte yaklaşık 3,8 l'dir.

Aşağıdaki teknik özellikleri karşılayan yüksek kaliteli bir motor yağı kullanın:

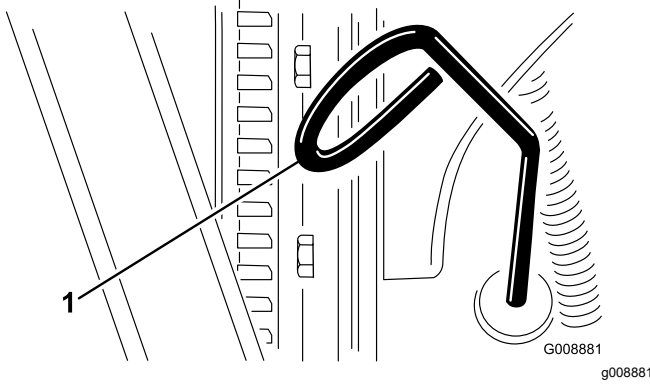
- Gerekli API Sınıflandırma Seviyesi: CH-4, CI-4 veya üzeri.

- Tercih edilen yağ: SAE 15W-40 (-17°C üzeri)
- Alternatif yağ: SAE 10W-30 veya 5W-30 (tüm sıcaklıklar)

Not: Distribütörünüzde, 15W-40 veya 10W-30 viskoziteli Toro Premium Motor yağ bulabilirsiniz. Parça numaraları için parça kataloğuna bakın.

Not: Motor yağını kontrol etmek için en uygun zaman, motor gün içinde ilk kez kullanılmadan öncesidir. Motoru çalıştırdıysanız, motor yağı seviyesini kontrol etmeden önce, yağın kartere geri akması için en az 10 dakika bekleyin. Yağ seviyesi yağ çubuğundaki Ekle (Add) işaretinde veya altındaysa, yağ seviyesi Tam (Full) işaretine gelene kadar yağ ekleyin. **Aşırı doldurmayın.** Yağ seviyesi Tam ve Ekle işaretleri arasındaysa yağ eklemenize gerek yoktur.

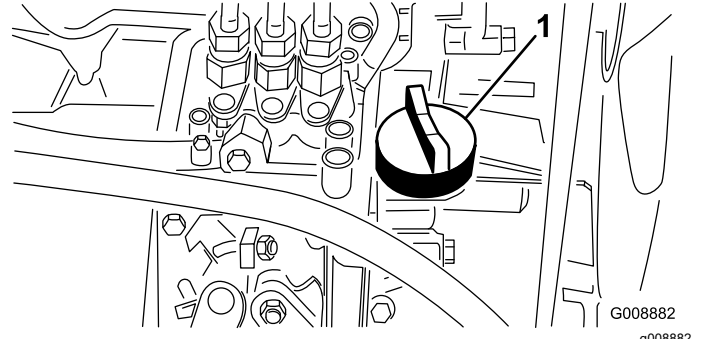
1. Makineyi düz bir zemine park edin, kesim ünitelerini indirin, motoru kapatın, park frenini etkinleştirin ve anahtarı kontakta çıkarın.
2. Yağ çubuğunu (Şekil 59) çıkarın ve temiz bir bezle temizleyin.



Şekil 59

1. Yağ çubuğu

3. Yağ çubuğunu yağ çubuğu borusunun içine itip yerine tamamen oturduğunu teyit edin, ardından da yağ çubuğunu çıkarıp yağ seviyesini kontrol edin.
4. Yağ seviyesi düşükse yağ dolm kapağını (Şekil 60) çıkarın ve seviyeyi sık sık kontrol ederek seviye yağ çubuğundaki Tam işaretine ulaşana kademeli olarak az miktarlarda yağ doldurun.



Şekil 60

1. Yağ dolm kapağı

5. Yağ dolm kapağını takıp kaputu kapatın.

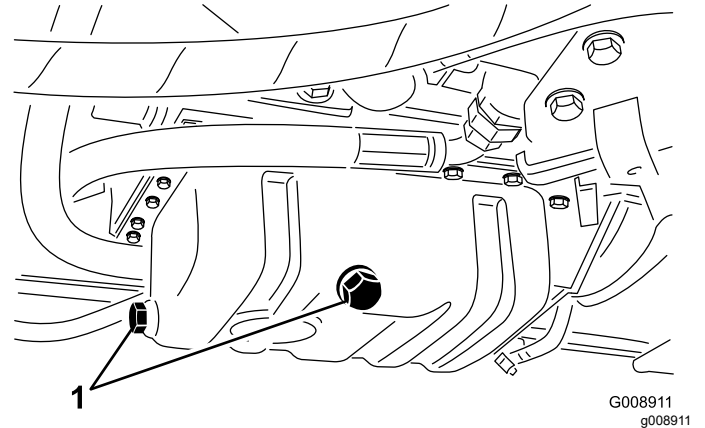
Önemli: Motor yağı seviyesini, yağ göstergesinin üst ve alt sınırları arasında tutun. Motor yağının fazla veya eksik doldurulması motorun arızalanmasına neden olabilir.

Motor Yağı ve Filtresinin Değiştirilmesi

Servis Aralığı: İlk 50 saatten sonra

Her 200 saatte

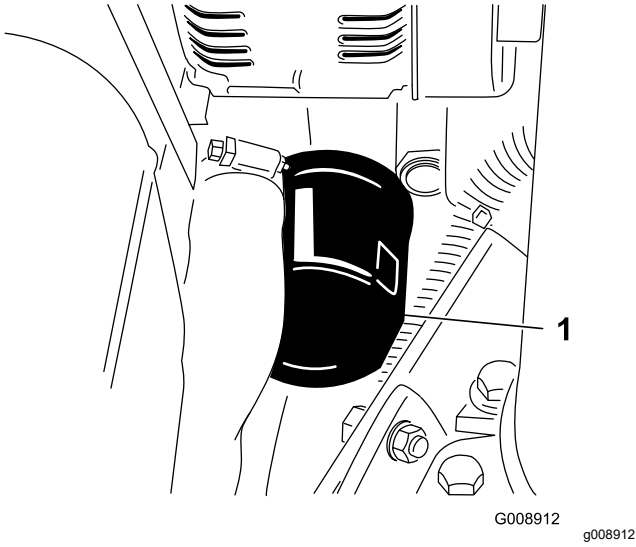
1. Her iki tahliye tapasını da (Şekil 61) çıkarın ve boşaltma kabının içine yağ akmasını sağlayın; yağ akışı durunca boşaltma tapasını tekrar takın.



Şekil 61

1. Boşaltma tapaları

2. Yağ filtresini çıkarın (Şekil 62).



Şekil 62

1. Yağ filtresi

3. Yeni filtre contasının üzerine ince bir kat temiz yağ sürün ve yağ filtresini takın.

Not: Filtreyi aşırı sıkmayın.

4. Kartere yağ ekleyin; bkz. [Motor Yağı Seviyesinin Kontrolü \(sayfa 41\)](#).

Yakıt Sistemi Bakımı

⚠ TEHLİKE

Yakıt ve yakıt buharları belirli koşullar altında son derece yanıcı ve patlayıcıdır. Yakıttan kaynaklanan bir ateş veya patlama sizde ve başkalarında yanıklar oluşmasına ve maddi hasara yol açabilir.

- Yakıt deposunu, açık havada, motor kapalı ve soğukken doldurun. Yakıt dökülürse silin.
- Yakıt deposunu ağzına kadar doldurmayın. Yakıt seviyesi doldurma ağzının değil deponun en üst noktasının 25 mm altına ulaşana kadar yakıt deposuna yakıt ekleyin. Depoda bırakacağınız bu boş alan yakıtın genleşmesine olanak tanır.
- Yakıtla çalışırken asla sigara içmeyin ve açık alevlere veya yakıt buharlarının kıvılcımla alev alabileceği yerlere yaklaşmayın.
- Yakıtı temiz, güvenlik onaylı bir kapta, kapağını kapalı tutarak saklayın.

Yakıt Deposuna Bakım Yapma

Servis Aralığı: Her 2 yılda—Yakıt deposunu boşaltın ve temizleyin.

Yakıt sistemi kirlenirse veya makine uzun bir süre boyunca depoya kaldırılacaksa depoyu boşaltın ve temizleyin. Depoyu temizlemek için temiz yakıt kullanın.

Yakıt Hatlarının ve Bağlantılarının İncelenmesi

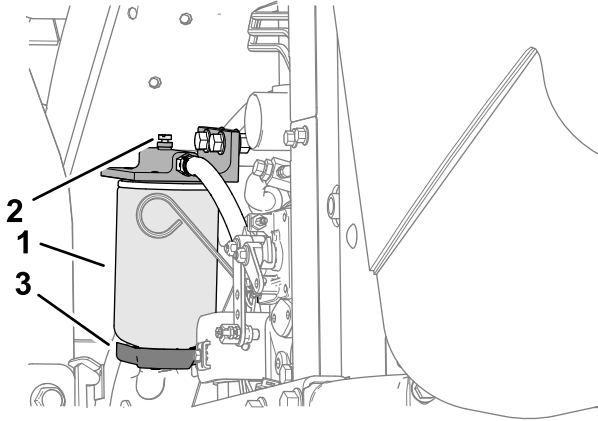
Servis Aralığı: Her 400 saatte/Yıllık (hangisi daha önceyse)

Yakıt hatlarında ve bağlantılarında bozulma, hasar veya gevşek bağlantı olup olmadığını kontrol edin.

Su Ayırıcısının Boşaltılması

Servis Aralığı: Her kullanımdan önce veya günlük

1. Yakıt filtresinin altına temiz bir kap yerleştirin.
2. Filtre kanisterinin tabanındaki boşaltma valfini gevşetin ([Şekil 63](#)).



Şekil 63

g336554

1. Su ayırıcısı/Filtre kanisteri
2. Havalandırma tapası
3. Boşaltma valfi

3. Boşalttıktan sonra valfi sıkın.

Yakıt Filtresi Kanisterinin Değiştirilmesi

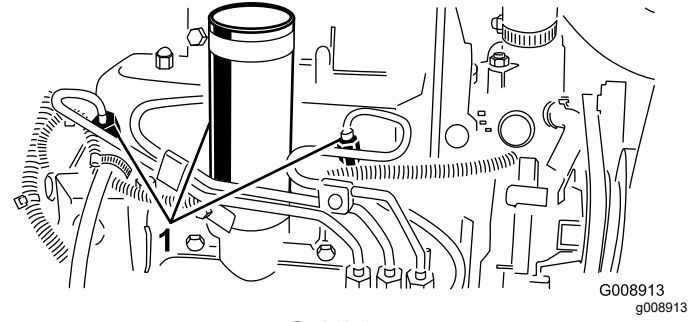
Servis Aralığı: Her 400 saatte

1. Filtre kanisterinin monte edildiği alanı temizleyin ([Şekil 63](#)).
2. Filtre kanisterini yerinden çıkarın ve montaj yüzeyini temizleyin.
3. Filtre kanisterindeki contayı temiz yağla yağlayın.
4. Filtre kanisterini, conta ile montaj yüzeyi temas edene kadar elinizle takın, ardından 1/2 tur daha döndürün.

Enjektörlerdeki Havanın Boşaltılması

Not: Bu işlemi yalnızca yakıt sistemindeki hava normal çalıştırma prosedürleriyle boşaltıldıktan sonra motor çalışmazsa uygulayın; bkz [Yakıt Sistemindeki Havanın Alınması \(sayfa 29\)](#).

1. 1 numaralı nozül ve tutucu grubuna giden boru bağlantısını gevşetin.



Şekil 64

G008913
g008913

1. Yakıt enjektörleri

2. Gaz kolunu HIZLI konumuna getirin.
3. Kontaktaki anahtarı AÇIK konuma getirin ve konnektörün etrafındaki yakıt akışını izleyin. Güçlü bir akış görünce anahtarı KAPALI konumuna getirin.
4. Boru konnektörünü iyice sıkın.
5. Bu işlemi diğer nozüllerde de tekrarlayın.

Elektrik Sistemi Bakımı

Elektrik Sistemi Emniyeti

- Makineyi tamir etmeden önce akünün bağlantısını kesin. İlk önce negatif kutbun, son olarak da pozitif kutbun bağlantısını kesin. İlk önce pozitif kutbu, son olarak da negatif kutbu bağlayın.
- Aküyü, kıvılcım ve alevlerden uzak, iyi havalandırılan, açık bir ortamda şarj edin. Aküyü bağlamadan veya bağlantısını ayırmadan önce şarj cihazının fişini çekin. Koruyucu kıyafet giyin ve yalıtımlı aletler kullanın.

Akülerin Bakımı

Servis Aralığı: Her 25 saatte—Elektrolit seviyesini kontrol edin. (Makine depodaysa, 30 günde bir kontrol edin.)

Akü elektrolit seviyesi doğru ve akünün en üst kısmı temiz tutulmalıdır. Makine çok sıcak bir yerde depoya kaldırılırsa, daha serin bir yerde depolamaya kıyasla aküsü çok daha hızlı boşalır.

⚠ TEHLİKE

Akü elektroliti, ölümcül bir zehir olan ve ağır yanıklara yol açabilen sülfürik asit içerir.

- Elektroliti asla içmeyin veya cildinize, gözlerinize ya da giysilerinize temas etmesine izin vermeyin. Gözlerinizi korumak için emniyet gözlüğü, ellerinizi korumak içinse kauçuk eldiven takın.
- Aküyü, cildi yıkamak için temiz su bulunan bir yerde doldurun.
- Aküyü, şarj sırasında ortaya çıkan gazların dağılabileceği iyi havalandırılmış bir yerde şarj edin.
- Gazlar patlayıcı olduğundan, açık alev ve elektrik kıvılcımlarını aküden uzak tutun, akünün yakınında sigara içmeyin.
- Gazları solumak mide bulantısına yol açabilir.
- Şarj cihazının uçlarının akünün kutup başlarına takmadan veya çıkarmadan önce şarj cihazının fişini elektrik prizinden çıkarın.

Akü hücrelerinin seviyesini, damıtılmış veya demineralize suyla koruyun. Hücreleri, her bir hücrenin içindeki dolun halkasının dibinden daha

yükseğe kadar doldurmayın. Dolun kapaklarını, havalandırma delikleri arkaya (yakıt deposuna doğru) bakacak biçimde takın.

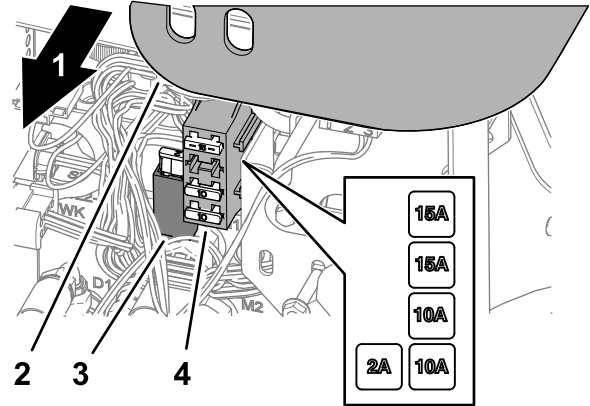
Akünün tepe kısmını, amonyak veya sodyum bikarbonata batırılmış bir fırçayla düzenli olarak silerek temiz tutun. Temizledikten sonra üst yüzeyi durulayın. Temizlik sırasında dolun kapaklarını çıkarmayın.

İyi bir elektriksel temasın sağlanması için, akü kabloları bağlantı uçlarına sıkı sabitlenmelidir.

Bağlantı uçlarında korozyon meydana gelirse kabloların bağlantısını ilk önce eksi (–) uçtan başlayarak ayırın, kelepçeler ile bağlantı uçlarını ayrı ayrı kazıyarak temizleyin. Kabloları ilk önce artı (+) uçtan başlayarak bağlayın ve bağlantı uçlarına vazelin sürün.

Sigortaların Bakımı

1. Kontrol kolunun kapağını kaldırın (Şekil 65).



Şekil 65

1. Makinenin sağ tarafı
 2. Kontrol kolu kapağı
 3. Sigorta yuvası
 4. Sigorta bloku
2. Sigorta yuvası veya sigorta blokunda eksik sigortayı bulun (Şekil 65).
 3. Sigortayı, aynı tür ve amperdeki sigortayla değiştirin.
 4. Kapağı, kontrol kolunun üzerine monte edin (Şekil 65).

Sürüş Sistemi Bakımı

Lastik Hava Basıncı Kontrolü

Servis Aralığı: Her kullanımdan önce veya günlük

Lastikler, sevkiyat için aşırı şişirilmişdir. Bu nedenle, havasının bir kısmını boşaltıp basıncını düşürün. Lastiklerin doğru hava basıncı 97 ila 124 kPa'dır (14 ila 18 psi).

Not: İyi bir kesim kalitesi ve optimum makine performansı elde etmek için tüm lastikleri doğru hava basıncı seviyesinde tutun.

⚠ TEHLİKE

Düşük lastik hava basıncı makinenin yamaçlardaki dengesini azaltır. Bu da yaralanmaya veya ölüme yol açabilecek bir devrilmeye sebep olabilir.

Lastikleri gereğinden az şişirmeyin.

Bijon Somunlarının Sıkılması

Servis Aralığı: İlk saatten sonra

İlk 10 saatten sonra

Her 200 saatte

Bijon somunlarını çapraz sırayla, 61 ila 88 N·m torkla sıkın.

⚠ UYARI

Bijon somunlarının belirtilen değerlerle sıkılmaması yaralanmaya neden olabilir.

Bijon somunlarının 61 ila 88 N·m torkla sıkıldığından emin olun.

Çekiş Sistemini Boşta Çalışmaya Ayarlama

Hareket pedalı Boş konumundayken makine hareket ederse, çekiş kamını ayarlayın.

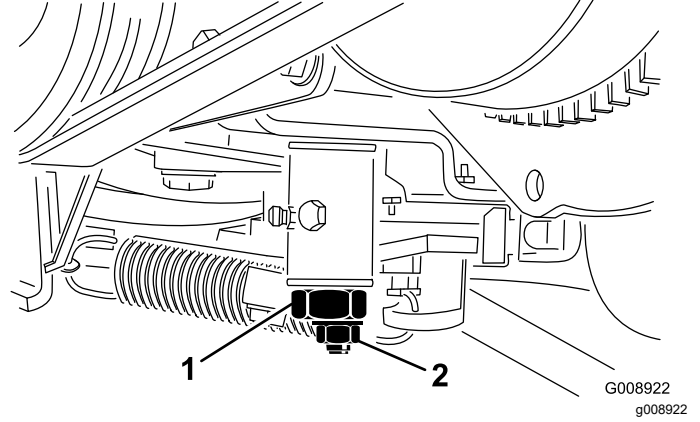
1. Makineyi düz bir zemine park edin, kesim ünitelerini indirin, park frenini etkinleştirin, motoru kapatın ve anahtarı kontakta çıkarın.
2. Bir ön ve bir arka tekerleği yerden yükseltin ve çerçevenin altına destek takozları yerleştirin.

⚠ UYARI

Makine yeterince desteklenmezse kazayla düşebilir ve altındakileri yaralayabilir.

Bir ön ve bir arka tekerlek yerden yükseltilmelidir, aksi takdirde ayar sırasında makine hareket eder.

3. Çekiş ayar kamındaki kilit somununu gevşetin (Şekil 66).



Şekil 66

1. Çekiş ayar kamı
2. Kilit somunu

⚠ UYARI

Çekiş ayar kamında nihai ayar yapabilmemiz için motor çalışıyor olmalıdır. Sıcak veya hareketli parçalarla temas etmek yaralanmaya neden olabilir.

Ellerinizi, ayaklarınızı, yüzünüzü ve diğer uzuvlarınızı kıvılcım tutucudan, motorun diğer sıcak kısımlarından ve dönen parçalardan uzak tutun.

4. Boş konum aralığının orta noktasını bulmak için motoru çalıştırın ve kamın altıgen kısmını her iki yönde döndürün.
5. Ayarı sabit tutan kilit somununu sıkın.
6. Motoru kapatın.
7. Destek takozlarını çıkarın ve makineyi atölye tezgahına indirin. Makineyle bir test sürüşü yaparak, hareket pedalı boş konumundayken hareket etmediğini teyit edin.

Soğutma Sistemi Bakımı

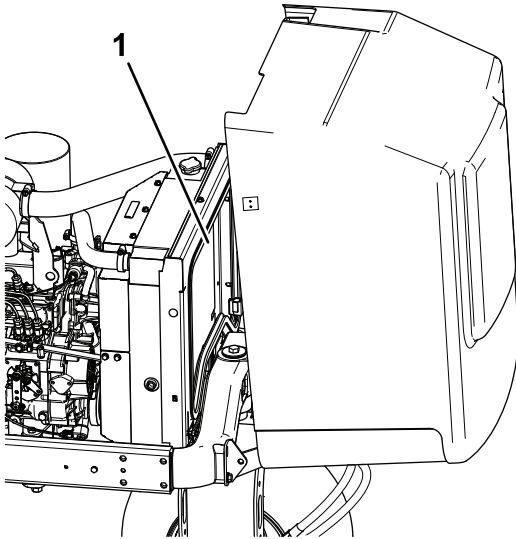
Soğutma Sistemi Emniyeti

- Motor soğutma sıvısının yutulması zehirlenmeye neden olabilir; çocuklardan ve evcil hayvanlardan uzak tutun.
- Sıcak ve basınçlı soğutma sıvısının dışarı akması veya sıcak bir radyatöre ve çevresindeki parçalara dokunulması ciddi yarıklara neden olabilir.
 - Radyatör kapağını çıkarmadan önce mutlaka en az 15 dakika motorun soğumasını bekleyin.
 - Radyatör kapağını açarken bir bez kullanın ve buharın çıkmasına izin vermek için kapağı yavaşça açın.

Soğutma Sisteminin Kontrolü

Servis Aralığı: Her kullanımdan önce veya günlük

Radyatördeki kirleri her gün giderin (Şekil 67). Aşırı tozlu ve kirli koşullar söz konusuysa radyatörü her saatte bir temizleyin; bkz. [Motor Soğutma Sisteminin Temizlenmesi \(sayfa 47\)](#).



Şekil 67

g190823

1. Radyatör

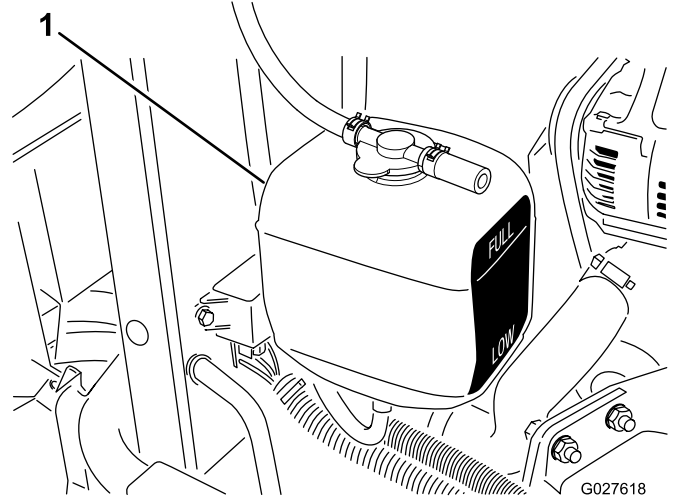
Soğutma sistemi, %50 su %50 etilen glikol çözeltili kalıcı antifrizden oluşan bir karışımla doldurulur. Her gün, motoru çalıştırmadan önce soğutma suyu seviyesini kontrol edin.

Soğutma sisteminin kapasitesi yaklaşık 5,7 litredir.

⚠ DİKKAT

Motor çalışıyorsa, sıcak ve basınçlı soğutma suyu boşalarak yanmalara yol açabilir.

- Motor çalışırken radyatör kapağını açmayın.
 - Radyatör kapağını açarken bir bez kullanın ve buharın çıkmasına izin vermek için kapağı yavaşça açın.
1. Makineyi düz bir zemine park edin, kesim ünitelerini indirin, park frenini etkinleştirin, motoru kapatın ve anahtarı çıkarın.
 2. Genleşme kabındaki soğutma suyu seviyesini kontrol edin (Şekil 68).



G027618
g027618

Şekil 68

1. Genleşme kabı

Not: Motor soğukken soğutma suyu seviyesi yaklaşık olarak deponun yanındaki işaretlerin ortasında olmalıdır.

3. Soğutma suyu seviyesi düşükse, genleşme kabının kapağını çıkarın ve takviye yapın. **Aşırı doldurmayın.**
4. Genleşme kabının kapağını takın.

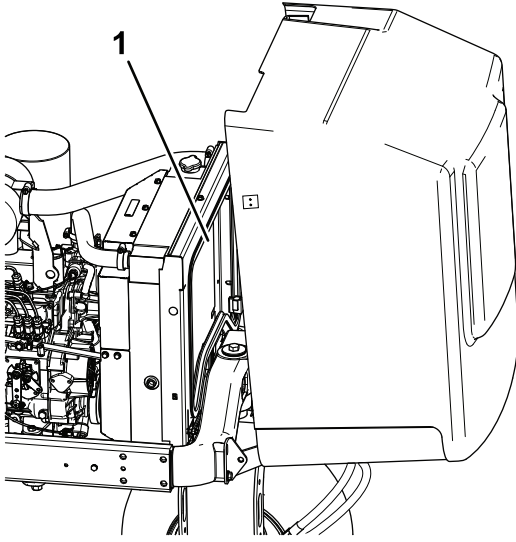
Motor Soğutma Sisteminin Temizlenmesi

Servis Aralığı: Her kullanımdan önce veya günlük

Yağ soğutucusundaki ve radyatördeki kiri her gün giderin. Kirli koşullar söz konusuysa bu temizliği daha sık yapın.

1. Makineyi düz bir zemine park edin, kesim ünitelerini indirin, motoru kapatın, park frenini etkinleştirin ve anahtarı kontakta çıkarın.
2. Kaputu yükseltin.

3. Motor bölgesindeki tüm kirleri iyice giderin.
4. Erişim pedalını çıkarın.
5. Radyatör alanının her iki tarafını da suyla veya basınçlı havayla iyice temizleyin (Şekil 69).



Şekil 69

1. Radyatör

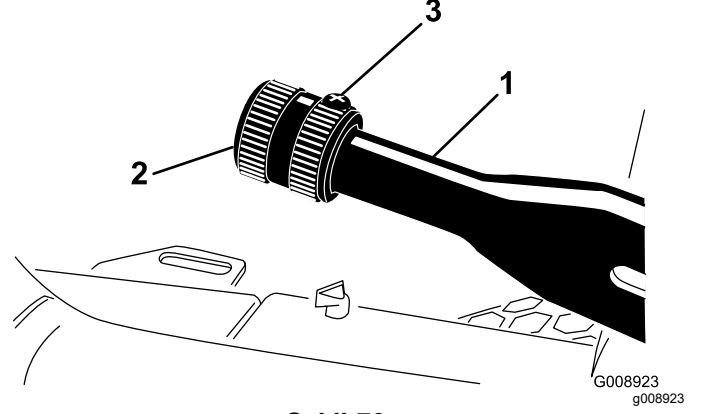
6. Erişim panelini takın ve kaputu kapatın.

Fren Bakımı

Park Freninin Ayarlanması

Servis Aralığı: Her 200 saatte—Park freni ayarını kontrol edin.

1. Düğmeyi park freni koluna sabitleyen ayar vidasını gevşetin (Şekil 70).



Şekil 70

1. Park freni kolu
2. Düğme
3. Ayar vidası

2. Düğmeyi, kolu etkinleştirmek için gereken 41 ila 68 N·m güç üretene kadar döndürün.
3. Ayarı kesinleştirdikten sonra ayar vidasını sıkın.

Kemer bakımı

Motor Kayışlarına Bakım Yapılması

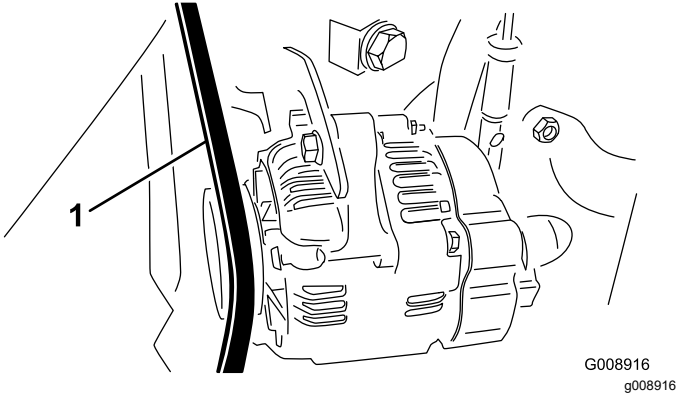
Servis Aralığı: İlk 10 saatten sonra—Tüm kayışların durumunu ve gergisini kontrol edin.

Her 100 saatte—Tüm kayışların durumunu ve gergisini kontrol edin.

Alternatör / Fan Kayışının Gerdirilmesi

1. Kaputu açın.
2. Alternatör/fan kayışını alternatör ve krank mili kasnaklarının arasında tam ortadan 30 N·m kuvvetle bastırarak gergiyi kontrol edin (Şekil 71).

Not: Kayışta 11 mm sapma olmalıdır.



Şekil 71

1. Alternatör/Fan Kayışı

3. Sapma doğru değilse kayışı gerdirmek için aşağıdaki prosedürü uygulayın:
 - A. Köşebendi motora sabitleyen civatayı ve alternatörü köşebende sabitleyen civatayı gevşetin.
 - B. Alternatör ile motor arasına bir levye sokarak alternatörü kaldırın.
 - C. Doğru gerginliğe ulaştığınızda, ayarı sabitlemek için alternatör ve köşebent civatalarını sıkın.

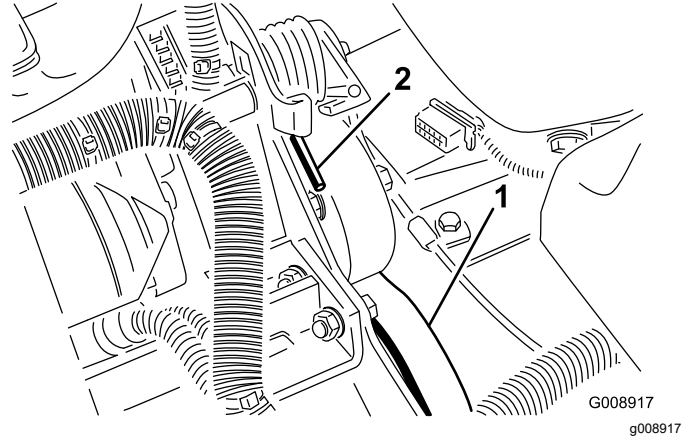
Hidrostatik Tahrik Kayışının Değiştirilmesi

1. Kayış gerdirme yayının ucuna bir somun anahtar veya küçük bir boru parçası yerleştirin.

⚠ UYARI

Yayın gergisini alırken dikkatli olun, yay ağır yük altındadır.

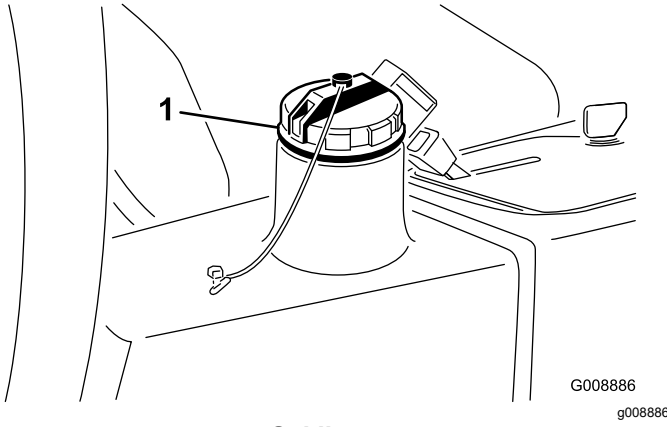
2. Yay ucunu (Şekil 72) aşağı ve ileri doğru bastırıp braketten çıkarın ve yayın gergisini alın.



Şekil 72

1. Hidrostatik tahrik kayışı
2. Yay ucu

3. Kayışı yenisiyle değiştirin.
4. Yayı gerdirmek için aynı işlemleri tersine sırayla uygulayın.



Şekil 74

1. Hidrolik sıvısı depo kapağı

3. Yağ çubuğunu dolum boynundan çıkarın ve temiz bir bezle temizleyin.
4. Yağ çubuğunu dolum boynuna sokun, ardından çıkarın ve sıvı seviyesini kontrol edin.

Not: Sıvı seviyesi, yağ çubuğundaki işaretin 6 mm uzağı içinde olmalıdır.

5. Sıvı seviyesi düşükse, Tam işaretine gelene kadar sıvı ekleyin. Bkz. [Hidrolik Sıvısı Teknik Özellikleri \(sayfa 51\)](#).
6. Yağ çubuğunu ve kapağı, dolum boynuna takın.

Hidrolik Sıvısı Teknik Özellikleri

Depo, fabrikada yüksek kaliteli hidrolik sıvısıyla doldurulur. Her gün motoru çalıştırmadan önce ve sonra hidrolik sıvısının seviyesini kontrol edin; bkz. [Hidrolik Sıvısı Seviyesinin Kontrol Edilmesi \(sayfa 50\)](#).

Önerilen hidrolik sıvı: Toro PX Uzun Ömürlü Hidrolik Sıvısı; 19 l kova veya 208 l bidon seçenekleri mevcuttur.

Not: Önerilen yedek sıvıyı kullanan makineler daha az sıvı ve filtre değişimi gerektirir.

Alternatif hidrolik sıvıları: Toro PX Uzun Ömürlü Hidrolik Sıvısı mevcut değilse, aşağıdaki tüm malzeme özellikleri için belirtilen aralıkta yer alan ve endüstri standartlarını karşılayan özelliklere sahip başka bir geleneksel, petrol bazlı hidrolik sıvısı kullanabilirsiniz. Sentetik sıvılar kullanmayın. Uygun ürünü belirlemek için yağlama maddesi distribütörünüze danışın.

Not: Toro, uygun olmayan muadil ürünler kullanılması sonucu ortaya çıkabilecek hasarlarla ilgili hiçbir sorumluluk kabul etmez. Bu nedenle ürünler sadece tavsiyelerinin arkasında durabilecek güvenilir üreticilerin ürünlerini kullanın.

Yüksek Viskozite Endeksli/Düşük Akma Noktalı Yıpranma Önleyici Hidrolik Sıvısı, ISO VG 46

Malzeme Özellikleri:

Viskozite, ASTM D445 40°C'de 44 ila 48 santistok (cSt)

Viskozite Endeksi ASTM D2270 140 veya daha yüksek

Akma Noktası, ASTM D97 -37°C ila -45°C arası (-34°F ila -49°F arası)

Endüstri Özellikleri: Eaton Vickers 694 (I-286-S, M-2950-S/35VQ25 veya M-2952-S)

Not: Hidrolik sıvılarının büyük bir kısmı renksiz olduğundan, olası sızıntıları tespit edebilmek zordur. Hidrolik sıvıları için, 20 ml şişeler halinde satılan bir kırmızı boya katkısı vardır. 15 ila 22 litre hidrolik sıvısı için bir şişe yeterli olacaktır. Yetkili Toro distribütörünüze 44-2500 parça numarasıyla sipariş edebilirsiniz.

Önemli: Toro Premium Sentetik Biyobozunur Hidrolik Sıvısı, Toro tarafından onaylanan tek sentetik biyobozunur sıvıdır. Bu sıvı, Toro hidrolik sistemlerinde kullanılan elastomerlerle uyumludur ve çok çeşitli sıcaklıklar için uygundur. Bu sıvı geleneksel mineral yağlarla uyumludur, ancak maksimum biyobozunurluk ve performans için hidrolik sistemi geleneksel sıvıdan olabildiğince arındırılmalıdır. Bu yağ, 19 l kova veya 208 l bidon seçenekleri ile yetkili Toro distribütörünüzde bulunabilir.

Hidrolik Sıvısı Kapasitesi

13,2 litre; bkz. [Hidrolik Sıvısı Teknik Özellikleri \(sayfa 51\)](#)

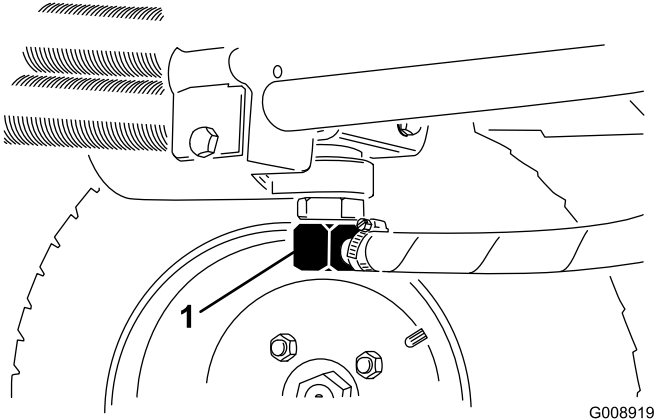
Hidrolik Sıvısının Değiştirilmesi

Servis Aralığı: Her 2000 saatte—**Önerilen hidrolik sıvısını kullanıyorsanız**, hidrolik sıvısını değiştirin.

Her 800 saatte—**Önerilen hidrolik sıvısını kullanmıyorsanız veya depoyu alternatif bir sıvıyla doldurduysanız**, hidrolik sıvısını değiştirin.

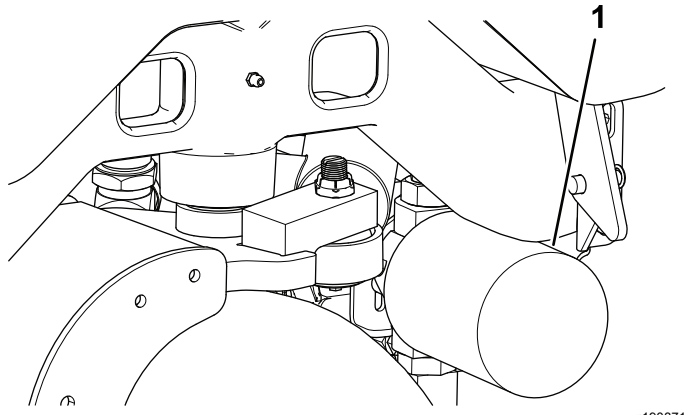
Hidrolik sıvısı kirlenirse, hidrolik sistemini yıkamak için yerel Toro distribütörünüze danışın. Kirlenmiş hidrolik sıvısı temiz bir yağla kıyasla sütümsü bir dokuda veya siyah renkte olur.

1. Makineyi düz bir zemine park edin, kesim ünitelerini indirin, park frenini etkinleştirin, motoru kapatın ve anahtarı çıkarın.
2. Kaputu yükseltin.
3. Hidrolik hattını (Şekil 75) ayırın veya hidrolik filtresini (Şekil 76) çıkarın ve hidrolik sıvısının bir boşaltma kabına akmasını sağlayın.



Şekil 75

1. Hidrolik hattı

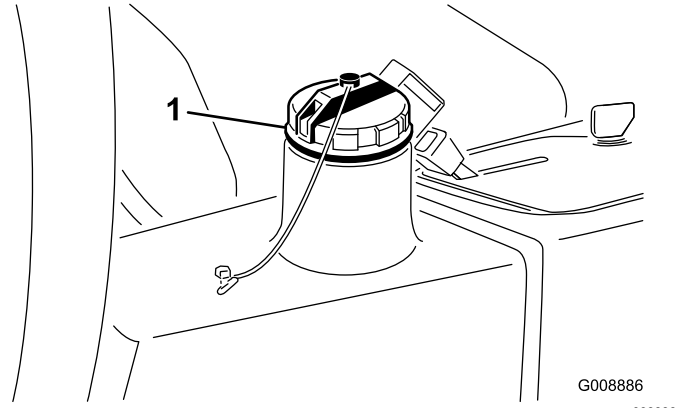


Şekil 76

1. Hidrolik filtresi

4. Hidrolik sıvısının akması durunca hidrolik hattını takın.
5. Hidrolik deposunu (Şekil 77) hidrolik sıvısıyla doldurun; bkz. [Hidrolik Sıvısı Seviyesinin Kontrol Edilmesi \(sayfa 50\)](#).

Önemli: Sadece belirtilen hidrolik sıvılarını kullanın. Diğer sıvılar hidrolik sisteme hasar verebilir.



Şekil 77

1. Hidrolik sıvısı doldurma kapağı

6. Hazne kapağını takın, motoru çalıştırın ve tüm hidrolik sistem kontrollerini kullanarak sisteme hidrolik sıvısı dağıtın.
7. Sızıntı kontrolü yapın, ardından da motoru kapatın.
8. Hidrolik sıvısı seviyesini kontrol edin ve seviyeyi yağ çubuğundaki Tam işaretine kadar yükseltmeye yetecek kadar sıvı ekleyin. **Aşırı doldurmayın.**

Hidrolik Filtresinin Değiştirilmesi

Servis Aralığı: Her 1000 saatte—**Tavsiye edilen hidrolik sıvısını kullanıyorsanız, hidrolik filtresini değiştirin.**

Her 800 saatte—**Tavsiye edilen hidrolik sıvısını kullanmıyorsanız veya depoyu alternatif bir sıvıyla doldurduysanız, hidrolik filtresini değiştirin.**

Orijinal Toro yedek filtre (Parça No. 54-0110) kullanın.

Önemli: Başka bir filtre kullanılması bazı parçaların garantisini geçersiz kılabilir.

1. Makineyi düz bir zemine park edin, kesim ünitelerini indirin, park frenini etkinleştirin, motoru kapatın ve anahtarı çıkarın.
2. Hortumu sıkarak filtre montaj alanına sabitleyin.
3. Filtre montaj alanının çevresini temizleyin.
4. Filtrenin altına bir boşaltma kabı yerleştirin (Şekil 76) ve filtreyi çıkarın.
5. Yeni filtre contasını yağlayın ve filtreye hidrolik sıvısı doldurun.
6. Filtre montaj alanının temiz olduğunu kontrol edin, filtreyi conta ile montaj plakası temas edene kadar takın, ardından da filtreyi 1/2 tur sıkın.

7. Hortumu filtre montaj alanından ayırın.
8. Motoru çalıştırın ve sistemdeki havanın boşaltılması için yaklaşık 2 dakika çalışmasını bekleyin.
9. Motoru kapatın ve sızıntı kontrolü yapın.

Kesim Ünitesi Sistemine Bakım Yapılması

Bıçak Güvenliği

Aşınmış veya hasar görmüş bir bıçak ya da alt bıçak kırılabilir, fırlayan bıçak parçaları size veya çevredekilere isabet edebilir ve ağır yaralanma veya ölüme yol açabilir.

- Bıçakları ve alt bıçakları aşınma veya hasara karşı düzenli olarak kontrol edin.
- Bıçakları kontrol ederken dikkatli olun. Bunlara bakım yaparken eldiven takın ve dikkatli olun. Bıçakları ve alt bıçakları sadece yenileriyle değiştirin ya da ters bileyleyin, asla düzleştirmeyin veya kaynak uygulamayın.
- Birden fazla kesim ünitesi bulunan makinelerde, bir kesim ünitesini döndürürken dikkatli olun, aksi takdirde diğer kesim ünitelerindeki silindirler de dönebilir.

Silindir-Alt Bıçak Temasının Kontrol Edilmesi

Servis Aralığı: Her kullanımdan önce veya günlük

Kesim kalitesi daha önce iyi olmuş olsa bile silindir-alt bıçak temasını kontrol edin. Silindir ve alt bıçağın tüm uzunluğu boyunca hafif bir temas olmalıdır; kesim ünitesinin kullanma kılavuzundaki Silindir-Alt Bıçak Ayarının Yapılması bölümünü inceleyin.

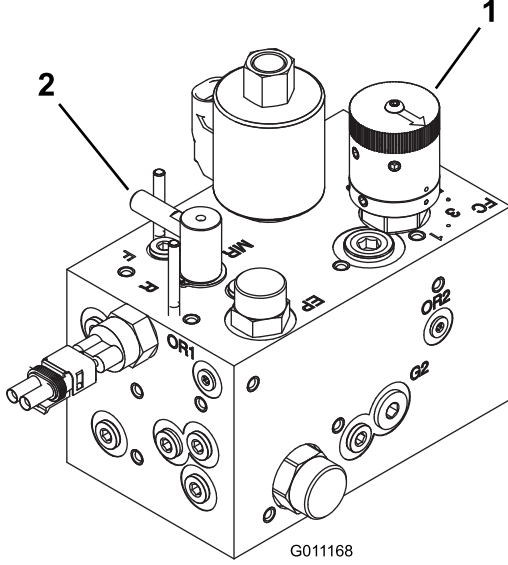
Kesim Ünitelerine Ters Bileyleme Yapılması

⚠ TEHLİKE

Silindirlerle temas etmek yaralanma veya ölüme yol açabilir.

- **Motor çalışırken ellerinizi veya ayaklarınızı asla silindir alanına yerleştirmeyin.**
- **Ters bileyleme sırasında silindirler durup ardından tekrar çalışabilir.**
- **Silindirleri tekrar çalıştırmak için el veya ayaklarınızı kullanmayın.**
- **Motor çalışırken silindirleri ayarlamayın.**
- **Silindir durursa, yeniden hareket ettirmeye çalışmadan önce motoru kapatın.**

1. Makineyi düz ve temiz bir zemine park edin, kesim ünitelerini indirin, motoru kapatın, park frenini etkinleştirin ve anahtarı kontakta çıkarın.
2. Kontrolleri ortaya çıkarmak için konsol kapağını sökün.
3. Ters bileyleme kontrolünü ters bileyleme konumuna (R) döndürün. Silindir hızı kontrolünü 1 konumuna döndürün (Şekil 78).



Şekil 78

1. Silindir hızı kontrolü
2. Ters bileyleme kontrolü

ünitelerindeki tüm kalan bileyleme malzemesini yıkayarak giderin.

Not: Ters bileyleme işlemine dair diğer talimat ve prosedürler, Toro Silindirli Çim Biçme Makinesi Temel Bilgileri (bileyleme talimatlarıyla birlikte) belgesinde mevcuttur (Form No.: 09168SL).

Not: Daha iyi bir kesim kenarı için, bileyleme işleminden sonra alt bıçağın ön yüzünü eğeleyin. Bu sayede, kesim kenarında kalmış olabilecek çapak ve sert köşeler giderilecektir.

Not: Ters bileyleme kontrolü ters bileyleme konumunda olunca koltuk anahtarı devre dışı bırakılır. Motoru çalıştırmak için koltukta olmanız gerekmez, ancak park freni mutlaka etkinleştirilmiş olmalıdır.

Önemli: Motor çalışırken ters bileyleme kontrolünü çim biçme konumundan ters bileyleme konumuna getirmeyin. Aksi takdirde silindirler hasar görebilir.

4. Tüm kesim ünitelerinde, ters bileyleme için uygun olan ilk silindir-alt bıçak ayarlarını yapın. Motoru çalıştırın ve düşük rölantiye getirin.
5. Kontrol panelindeki PTO anahtarını etkinleştirerek silindirleri etkinleştirin.
6. Uzun saplı fırçayı kullanarak bileyleme malzemesi sürün.
7. Ters bileyleme sırasında kesim ünitelerini ayarlamak için silindirleri devre dışı bırakın ve motoru durdurun. Ayarları yaptıktan sonra 4 - 6 arası adımları tekrarlayın.
8. Ters bileyleme işlemi bittikten sonra motoru kapatın, ters bileyleme kontrolünü çim biçme konumuna (F) getirin, silindir hızı kontrollerini istediğiniz çim biçme ayarına getirin ve kesim

Temizlik

Makinenin Yıkınması

Gerektiğinde, makineyi sadece su veya hafif deterjanlı suyla yıkayın. Makineyi yıkarken bez kullanabilirsiniz.

Önemli: Makineyi temizlemek için kuyu suyu veya geri dönüştürülmüş su kullanmayın.

Önemli: Makineyi yıkamak için elektrikli yıkama ekipmanı kullanmayın. Elektrikli yıkama ekipmanı makinenin elektrik sistemine zarar verebilir, önemli etiketleri sökebilir veya sürtünme noktalarındaki gerekli gresi koparabilir. Kontrol panelinin, motorun ve akünün yakınında aşırı su kullanmayın.

Önemli: Motor çalışırken makineyi yıkamayın. Motor çalışırken makineyi yıkamak iç motor hasarına yol açabilir.

Depolama

Depo Emniyeti

- Operatör konumundan ayrılmadan önce şunları yapın:
 - Makineyi düz bir zemine park edin.
 - Kesim ünitelerini devre dışı bırakın ve indirin.
 - Park frenini etkinleştirin.
 - Motoru kapatın ve anahtarı çıkarın.
 - Tüm hareketlerin durmasını bekleyin.
 - Ayarlama, bakım, temizleme veya saklama öncesinde makinenin soğumasına izin verin.
- Makineyi veya yakıt kabını bir açık alev veya kıvılcımın bulunduğu yerlerde ve su ısıtıcılarda veya diğer cihazlarda bulunan tipte bir tutuşturma alevinin bulunduğu yerlerde depolamayın.

Çekiş Ünitesinin Hazırlanması

1. Makineyi düz bir zemine park edin, kesim ünitelerini indirin, park frenini etkinleştirin, motoru kapatın ve anahtarı çıkarın.
2. Çekiş ünitesini, kesim ünitelerini ve motoru iyice temizleyin.
3. Lastik hava basıncını kontrol edin; bkz. [Lastik Hava Basıncı Kontrolü \(sayfa 46\)](#).
4. Tüm bağlantı elemanlarını gevşekliğe karşı kontrol edin ve gerekirse sıkın.
5. Tüm gresörlükleri ve döner noktalara gres veya yağlayıcı sürün. Yağ artıklarını silerek temizleyin.
6. Boyalı alanlardaki çizik, pürüzlü veya paslı noktaları hafifçe zımparalayın ve boyasını rötuşlayın. Metal gövdede göçük varsa onarın.
7. Aküye ve kabloları aşağıdaki şekilde bakım uygulayın; bkz. [Akülerin Bakımı \(sayfa 45\)](#):
 - A. Akü kutup başlarını akü kutuplarından çıkarın.
 - B. Aküyü, bağlantı uçlarını ve kutupları bir tel fırça ve karbonat çözeltisi ile temizleyin.
 - C. Korozyonu önlemek için Kablo uçlarına ve akü kutuplarına Grafo 112X kaplama gresi (Toro Parça No. 505-47) veya vazelin sürün.
 - D. Aküde kurşun sülfat oluşumunu önlemek için aküyü 60 günde bir 24 saat boyunca yavaşça şarj edin.

Motorun Hazırlanması

1. Yağ karterindeki motor yağını boşaltın ve tahliye tapasını takın.
2. Yağ filtresini çıkarın ve atın. Yeni yağ filtresini takın.
3. Motora, belirtilen tipte motor yağı doldurun.
4. Motoru çalıştırın ve yaklaşık 2 dakika boyunca rölantide çalıştırın.
5. Motoru kapatın ve anahtarı çıkarın.
6. Yakıt deposunu temiz yakıtla yıkayın.
7. Tüm yakıt sistemi bağlantı parçalarını sabitleyin.
8. Hava temizleyici tertibatını iyice temizleyin ve bakımını yapın.
9. Hava temizleyici girişini ve egzoz çıkışını, hava koşullarına dayanıklı bir bantla kapatın.
10. Antifriz korumasını kontrol edin ve bulunduğunuz bölgede beklenebilecek en düşük sıcaklık için gerektiği şekilde 50/50 su ve etilen glikol bazlı antifriz çözeltisi ekleyin.

Sorun giderme

Standart Kontrol Modülünün (SCM) Kullanılması

Standart Kontrol Modülü, "hepsine uyar" bir konfigürasyonla üretilmiş sade bir elektronik aygıttır. Modül, makinenin emniyetli bir şekilde kullanılması için gereken standart elektrik özelliklerini izlemek ve kontrol etmek için katı hal ve mekanik bileşenler kullanır.

Modül; boş vites, park freni, PTO, marş, ters bileyleme ve yüksek sıcaklık gibi girişleri izler. Modül; PTO, Marş Motoru ve ETR (Çalıştırmak için Güç Ver) solenoidi gibi çıkışlara güç verir.

Modül, girişlere ve çıkışlara ayrılmıştır. Girdiler ve çıktılar, basılı devre kartındaki yeşil LED göstergelerle tanımlanır.

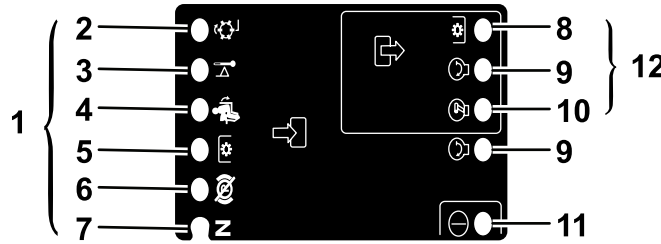
Marş devresi girişine 12 VDC ile güç verilir. Diğer tüm girişlere ise, devre toprağa kapalıyken güç verilir. Her bir girişte, ilgili devreye güç verilince yanan bir LED vardır. Anahtar ve giriş devresinde sorun gidermek için giriş LED'lerini kullanın.

Çıkış devrelerine, bir dizi uygun giriş koşulu setiyle güç verilir. 3 çıkış; PTO, ETR ve BAŞLAT çıkışlarını içerir. Çıkış LED'leri, 3 özel çıkış terminalinin 1 tanesinde voltaj bulunduğunu gösteren röle koşulunu izler.

Çıkış devreleri çıkış cihazının sağlamlığını tayin etmediğinden, elektrik sistemindeki sorun giderme işlemleri çıkış LED'inin kontrol edilmesini ve klasik cihaz ve kablo demeti sağlamlık testlerini içerir. Bağlantısı kesilen bileşenin, kablo demeti boyunca olan empedansını ölçün (SCM'de bağlantıyı kesin) veya ilgili bileşene geçici olarak test amaçlı güç verin.

SCM harici bir bilgisayara veya el cihazına bağlanmaz, yeniden programlanamaz ve aralıklı arıza sorun giderme verilerini kaydetmez.

SCM'deki etiket sadece sembolleri içerir. Üç LED çıkış sembolü, çıkış kutusunda gösterilir. Diğer tüm LED'ler ise girişlerdir. Aşağıdaki tabloda, semboller tanımlanmıştır.



Şekil 79

g190826

- | | |
|----------------------|--------------|
| 1. Girişler | 7. Boş |
| 2. Ters Bileyleme | 8. PTO |
| 3. Yüksek sıcaklık | 9. Başlat |
| 4. Koltukta | 10. ETR |
| 5. PTO şalteri | 11. Güç |
| 6. Park freni kapalı | 12. Çıkışlar |

SCM cihazına yönelik mantıksal sorun giderme adımları şöyledir:

1. Çözmek istediğiniz çıkış arızasını belirleyin (PTO, BAŞLAT veya ETR).
2. Kontak anahtarını AÇIK konumuna getirin ve kırmızı güç LED'inin yandığını kontrol edin.
3. Tüm giriş anahtarlarını hareket ettirerek tüm LED'lerin durum değiştirdiğini kontrol edin.
4. Uygun çıkışı elde etmek için giriş cihazlarını uygun konuma getirin. Uygun giriş koşulunu belirlemek için aşağıdaki mantık tablosunu kullanın.
5. İlgili çıkış LED'i uygun çıkış işlevi olmadan yanıyorsa, çıkış kablo demetini, bağlantılarını ve bileşeni kontrol edin. Gerekiyorsa onarın.
6. İlgili çıkış LED'i yanmıyorsa her iki sigortayı da kontrol edin.

7. İlgili çıkış LED'i yanmıyorsa ve girişler uygun koşuldaysa, yeni bir SCM takın ve arızanın ortadan kaybolup kaybolmadığını belirleyin.

Aşağıdaki mantık tablosunda bulunan her satır (uçtan uca), her bir ürün işlevinin giriş ve çıkış gerekliliklerini tanımlar. Ürün işlevleri sol sütunda listelenmiştir. Semboller, ilgili devre koşulunu tanımlar; örneğin güç verilmiş-voltaj, kapalı-toprak ve açık-toprak.

Mantık Tablosu

| İşlev | GİRİŞLER | | | | | | | | ÇIKIŞLAR | | |
|-------------------------|----------|-----|-------------|-----------|----------|-----------|-----------------|-----------------|----------|-----|-----|
| | Güç AÇIK | Boş | Başlat AÇIK | Fren AÇIK | PTO AÇIK | Kol-tukta | Yüksek Sıcaklık | Ters Bi-leyleme | Başlat | ETR | PTO |
| Başlat | — | — | + | ○ | ○ | — | ○ | ○ | + | + | ○ |
| Çalıştır (Ünite Kapalı) | — | — | ○ | ○ | ○ | ○ | ○ | ○ | ○ | + | ○ |
| Çalıştır (Ünite Açık) | — | ○ | ○ | — | ○ | — | ○ | ○ | ○ | + | ○ |
| Çim Biçme | — | ○ | ○ | — | — | — | ○ | ○ | ○ | + | + |
| Ters Bi-leyleme | — | — | ○ | ○ | — | ○ | ○ | — | ○ | + | + |
| Yüksek Sıcaklık | — | | ○ | | | | — | | ○ | ○ | ○ |

- (–) Toprağa kapalı bir devreyi gösterir—LED YANAR.
- (○) Toprağa açık veya gücü kesilmiş bir devreyi gösterir—LED SÖNER.
- (+) Güç verilmiş bir devreyi gösterir (debriyaj bobini, solenoid veya marş girişi)—LED YANAR.
- Yanıp sönmeye, bir devrenin o mantığa dahil olmadığını gösterir.

Sorun gidermek için, motoru çalıştırmadan anahtarı döndürün. Çalışmayan işlevi belirleyin ve o mantık tablosu üzerinde çalışın. Her bir giriş LED'inin durumunu kontrol ederek, o mantık tablosuna uyduğunu teyit edin.

Giriş LED'leri doğruysa, çıkış LED'ini kontrol edin. Çıkış LED'i yanmıyorsa fakat cihaza güç verilmiyorsa, çıkış cihazındaki mevcut voltajı, bağlantısı kesilen cihazın sürekliliğini ve toprak devresindeki potansiyel voltajı (havada toprak) ölçün. Onarımlar, bulgularınıza göre değişecektir.

Notlar:

Notlar:

Notlar:

AEA ve Birleşik Krallık için Gizlilik Beyanı

Toro'nun Kişisel Bilgilerinizi Kullanması

Toro Company ("Toro") gizliliğinize saygı duyar. Ürünlerimizi satın aldığınızda, doğrudan sizden veya yerel Toro şirketi/bayisi aracılığıyla sizin hakkınızda bazı kişisel bilgiler toplayabiliriz. Toro bu bilgileri, garantinizi kaydetmek, garanti talebinizi işleme koymak veya bir ürün geri çağırması durumunda sizinle iletişim kurmak gibi sözleşmeye dayalı yükümlülüklerini yerine getirebilmek amacıyla ya da müşteri memnuniyetini ölçmek, ürünlerini geliştirmek veya ilginizi çekebilecek ürün bilgilerini size sunabilmek gibi meşru ticari amaçlarla kullanır. Toro, kişisel bilgilerinizi iştirakleriyle, bağlı kuruluşlarıyla, bayileriyle veya bu tür faaliyetlerle bağlantılı diğer iş ortaklarıyla paylaşabilir. Ayrıca, kanunların gerektirdiği hallerde veya bir işletmenin satılması, satın alınması veya birleşmesiyle bağlantılı durumlarda da kişisel bilgilerinizi ifşa edebiliriz. Kişisel bilgilerinizi pazarlama amacıyla başka bir şirkete asla satmayız.

Kişisel Bilgilerinizin Saklanması

Toro, kişisel bilgilerinizi yukarıda belirtilen amaçlar için gerekli olduğu süre boyunca ve yasal gerekliliklere uygun olarak saklayacaktır. İlgili kayıt saklama süreleri hakkında detaylı bilgi almak için legal@toro.com adresinden bize ulaşabilirsiniz.

Toro'nun Güvenlik Taahhüdü

Kişisel bilgileriniz ABD'de veya yaşadığınız ülkeden daha esnek veri koruma kanunlarının uygulandığı başka bir ülkede işlenebilir. Kişisel bilgilerinizi yaşadığınız ülkenin dışına aktaracağımız zaman, bilgilerinizin korunması ve güvenli bir şekilde ele alınması için gereken tedbirlerin alınmasına yönelik tüm yasal adımları atacağız.

Verilere Erişme ve Düzeltme Hakkı

Kişisel verilerinizi inceleme, düzeltme veya işlenmesine itiraz etme ya da işlenmesini sınırlandırma hakkına sahipsiniz. Bunu yapmak için legal@toro.com adresinden bize ulaşabilirsiniz. Toro'nun kişisel bilgilerinizi kullanmasıyla ilgili endişeleriniz varsa bunu doğrudan bize iletmenizi rica ederiz. Avrupa Birliği vatandaşıysanız, kendi Veri Koruma Makamınıza şikayette bulunma hakkınız olduğunu hatırlatırız.

California - Teklif 65 Kapsamında Uyarı Bilgisi

Bu uyarı nedir?

Satışa sunulmuş bir üründe şuna benzer bir uyarı etiketi görebilirsiniz:



UYARI: Kanser ve Üreme Sistemi Hasarı—www.p65Warnings.ca.gov.

Teklif 65 Nedir?

Teklif 65, California'da faaliyet gösteren, California'da ürün satan veya California'da satılabilecek veya satın alınabilecek ürünler üreten tüm şirketler için geçerlidir. Teklif, California Valisi'ne; kansere, doğum kusurlarına ve/veya diğer üreme sistemi hasarlarına yol açtığı bilinen kimyasalların bir listesini tutma ve yayımlama yetkisi verir. Her yıl güncellenen bu liste, günlük hayatta kullandığımız pek çok üründe bulunan yüzlerce kimyasalı içermektedir. Teklif 65'in amacı, bu kimyasallara maruz kalma konusunda halkı bilgilendirmektir.

Teklif 65, bu kimyasalları içeren ürünlerin satışını yasaklamaz, bunun yerine her türlü ürün, ambalaj veya ürünle ilgili literatürde uyarılar olmasını şart koşar. Ayrıca, bir Teklif 65 uyarısı, o ürünün herhangi bir ürün güvenliği standardını veya gerekliliğini ihlal ettiği anlamına gelmez. Hatta, California hükümeti, bir Teklif 65 uyarısının "bir ürünün "güvenli" veya "güvensiz" olduğuna dair bir düzenleyici ortam kararıyla aynı olmadığını" açıkça belirtmiştir. Bu kimyasalların çoğu, belgelendirilmiş bir zararları olmaksızın yıllardır pek çok gündelik hayat ürünüde kullanılmaktadır. Detaylı bilgi için:<https://oag.ca.gov/prop65/faqs-view-all>.

Bir Teklif 65 uyarısı, bir şirketin (1) maruz kalmayı değerlendirdiği ve "kayda değer bir risk yok" seviyesini aştığı sonucuna vardığı, veya (2) maruz kalmayı değerlendirmeksizin, listede belirtilen bir kimyasal hakkında elinde bulunan bilgilere göre bir uyarı vermeyi seçtiği, anlamına gelir.

Bu kanun yer yerde geçerli mi?

Teklif 65 uyarıları sadece California kanunlarına göre zorunludur. Bu uyarılar, California genelinde restoranlar, marketler, oteller, okullar ve hastaneler gibi pek çok yerde ve pek çok üründe görülebilmektedir. Ayrıca, bazı internet ve posta siparişi satıcıları da web sitelerinde veya kataloglarında Teklif 65 uyarılarına yer vermektedir.

California uyarıları ile ulusal sınırlar arasındaki farklar nelerdir?

Teklif 65 standartları, ulusal ve uluslararası standartlardan genellikle daha katıdır. Ulusal sınırların çok altındaki seviyelere ulaşıldığında bir Teklif 65 uyarısı verilmesini gerektiren pek çok madde vardır. Örneğin, kurşun için belirlenen Teklif 65 uyarısı sınırı 0,5 µg/gün olup, bu değer ulusal ve uluslararası standartların oldukça altındadır.

Neden tüm benzer ürünlerde bu uyarı yok?

- California'da satılan ürünler için Teklif 65 uyarısı zorunluysen başka yerlerde satılan benzer ürünlerde bu uyarı zorunlu değildir.
- Bir Teklif 65 davasıyla karşılaşan ve ürünlerine Teklif 65 uyarıları yerleştirilmesi gerektiğine hükmedilen şirketler olduğu gibi, benzer ürünler üreten başka şirketler için bu tür bir zorunluluk konmamıştır.
- Teklif 65'in uygulanmasında tutarsızlıklar vardır.
- Şirketler, Teklif 65 kapsamında uyarı yerleştirmek zorunda olmadıklarına kanaat getirip bu uyarıları yerleştirmeyebilmektedir. Bir ürün için Teklif 65 uyarısı yerleştirilmemiş olması, o ürünün listelenen kimyasalları benzer seviyelerde içermediği anlamına gelmez.

Toro neden bu uyarıya yer veriyor?

Toro, satın alıp kullanacakları ürünler hakkında en doğru kararı verebilmelerine yardımcı olmak amacıyla müşterilerine olabildiğince fazla bilgi vermeyi tercih etmiştir. Listedeki bulunan tüm kimyasallar maruz kalma sınırı gerekliliklerini karşılamadığından, Toro bazı durumlarda listedeki bir veya birkaç kimyasal hakkında, bunların maruz kalma seviyesini değerlendirmeksizin bazı uyarılar yerleştirmektedir. Toro ürünlerinin yol açabileceği maruz kalma seviyesi "yok denecek kadar az" veya "kayda değer bir risk yok" aralığında olabilir de, Toro, daha temkinli bir duruş sergileyerek Teklif 65 uyarıları yerleştirmeyi tercih etmiştir. Ayrıca, Toro bu uyarıları yerleştirmede, Teklif 65'in uygulanmasını isteyen California Eyaleti veya özel taraflarca dava edilebilir ve para cezaları ödemek zorunda kalabilir.



Toro Garantisi

İki Yıl veya 1500 Saat Sınırlı Garanti

Koşullar ve Kapsanan Ürünler

Toro Company, Toro Ticari ürününüzün ("Ürün") malzeme ve işçilik bakımından kusursuz olduğunu 2 yıl veya 1.500 çalışma saati boyunca (hangisi önce gerçekleşirse) garanti eder. Bu garanti, Havalandırıcılar hariç tüm ürünler için geçerlidir (bu ürünler için ayrıca sunulan garanti bildirimlerine bakın). Garanti kapsamında bir koşul ortaya çıktığında, arıza tanısı, işçilik, parçalar ve nakliyat dahil olarak Ürünü ücret talep etmeden onaracağız. Bu garanti Ürünün özgün perakende alıcısına gönderildiği tarihten itibaren başlar. * Ürüne bir saat ölçer takılmıştır.

Garanti Hizmetini Almak için Talimatlar

Garanti kapsamında bir durum olduğuna düşünür düşünmez Ürünü satın aldığınız Ticari Ürünler Distribütörü veya Yetkili Ticari Ürün Satıcısına bildirimde bulunmak sizin sorumluluğunuzdur. Eğer bir Ticari Ürünler Distribütörü veya Yetkili Satıcıyı bulma konusunda yardıma ihtiyacınız veya garanti hak ve sorumluluklarınız hakkında sorularınız varsa, bizimle şu adresten irtibata geçebilirsiniz:

Toro Ticari Ürünler Hizmet Birimi
8111 Lyndale Avenue South
Bloomington, MN 55420-1196

952-888-8801 veya 800-952-2740
E-posta: commercial.warranty@toro.com

Mal Sahibinin Sorumlulukları

Ürünün sahibi olarak, *Kullanma Kılavuzunda* belirtilen gerekli bakım ve ayarlamaları yapmak sizin sorumluluğunuzdur. Üründe gerekli bakım ve ayarlamaların yapılmamasından ötürü ortaya çıkan sorunların onarımı bu garanti kapsamına dahil değildir.

Kapsam Dışı Ögeler ve Durumlar

Garanti dönemi boyunca meydana gelen arıza veya bozulmaların tümü malzeme veya işçilik kusurlarına dayanmaz. Bu garanti, aşağıdakileri kapsamaz:

- Toro tarafından sağlanmayan yedek parçaların kullanımı veya Toro markası olmayan ek veya modifiye aksesuar ve ürünlerin montajı ve kullanımı sonucu meydana gelen Ürün arızaları.
- Tavsiye edilen bakım ve/veya ayarlamaların yapılmaması sonucu meydana gelen Ürün arızaları.
- Ürünün kötü niyetli, ihmalkar ve dikkatsizce çalıştırılması sonucu meydana gelen Ürün arızaları.
- Kusurlu olmayan, kullanıldıkça tükenen parçalar. Ürünün normal çalışması esnasında tüketilen veya kullanılan parçalara; fren pabuçları ve balataları, debriyaj balataları, bıçaklar, bobinler, silindirler ve yataklar (sızdırmaz veya yağlanabilir), yatak bıçakları, bujiler, nakil tekerlekleri ve yatakları, lastikler, filtreler ve kayışlar ile diyafram, nozüller, debimetre ve çek valf gibi belirli spreyleme bileşenleri örnek gösterilebilir.
- Başta hava koşulları, depolama uygulamaları, kirlenme, onaylanmamış yakıtlar, soğutma sıvıları, yağlayıcılar, katkı maddeleri, gübreler, su veya kimyasallar olmak üzere dış etkenlerden kaynaklanan arızalar.
- Bağlı oldukları endüstriyel standartlara uymayan yakıtlardan (örn. benzin, motorin veya biyodizel) kaynaklanan arızalar ve performans sorunları.
- Normal gürültü, titreşim, aşınma, yıpranma ve bozulma. Normal "aşınma ve yıpranma" olaylarından başlıcaları arasında aşınma veya çizilme sonucu yatakların hasar görmesi, boyalı yüzeylerin aşınması, etiketlerin veya camların çizilmesi gibi durumlar sayılabilir.

Amerika Birleşik Devletleri ve Kanada dışındaki Ülkeler

Amerika Birleşik Devletleri'nden veya Kanada'dan ihraç edilmiş Toro ürünlerini satın alan müşteriler, ülkelerine, bölgelerine veya eyaletlerine ait garanti poliçelerini almak için Toro Distribütörleriyle (Satıcılarıyla) irtibata geçmelidir. Eğer herhangi bir sebepten dolayı Distribütörünüzün hizmetinden memnun kalmazsanız veya garanti bilgilerinizi almakta zorluk çekerseniz, Yetkili Toro Servis Merkezinizle irtibata geçin.

Parçalar

Gerekli bakım faaliyeti olarak planlanan parçaların değişimi, ilgili parça için planlanan değişim süresine kadar garanti kapsamındadır. Bu garanti kapsamında değiştirilen parçalar, orijinal ürün garantisi süresi boyunca garanti altında kalır ve Toro'nun mülkü olurlar. Mevcut bir parçanın onarılması veya montajı ya da değiştirilmesi ile ilgili son kararı Toro verecektir. Toro, garanti onarımları için yeniden işlenmiş parçaları kullanabilir.

Uzun Döngülü ve Lityum-İyon Akü Garantisi

Uzun döngülü ve Lityum-İyon aküler hizmet ömürleri boyunca belirli bir toplam kilovat-saat sayısı kadar hizmet verebilir. Çalıştırma, şarj etme ve bakım teknikleri, toplam akü ömrünü uzatabilir veya kısaltabilir. Bu üründeki aküler kullanıldıkça, şarj etme aralıkları arasındaki kullanım süreleri akü tamamen bitene kadar gitgide azalacaktır. Normal tüketim nedeniyle bitmiş akülerin değişimi, ürün sahibinin sorumluluğudur. Not: (sadece Lithium-Ion akü): Daha fazla bilgi için akü garantisine bakın.

Ömür Boyu Krank Mili Garantisi (Yalnızca ProStripe 02657 Modeli)

Orijinal bir Toro Sürtünme Diski ve Krank Korumalı Bıçak Frenleme Debriyajı (entegre Bıçak Frenleme Debriyajı (BBC) + Sürtünme Diski tertibatı) ile donatılan ve ilk alıcısı tarafından önerilen çalıştırma ve bakım prosedürlerine uygun olarak kullanılan orijinal ProStripe, motor krank milinde bükülmeye karşı Ömür Boyu Garanti kapsamındadır. Sürtünme pulları, Bıçak Frenleme Debriyajı (BBC) üniteleri ve benzeri cihazlarla donatılmış makineler Ömür Boyu Krank Mili Garantisi kapsamında değildir.

Bakım İşlerinin Masrafını Mal Sahibi Karşılar

Motorun ayarlanması, yağlama, temizlik ve cilalama; filtrelerin ve soğutma sıvısının değiştirilmesi ve tavsiye edilen bakım işlerinin tamamlanması, Toro ürünlerinin gerektirdiği normal hizmetlerden bazılarıdır ve masraflarını mal sahibi karşılar.

Genel Koşullar

Bu garanti kapsamında, onarım işlerinin bir Yetkili Toro Distribütörü veya Satıcısı tarafından yapılması tek çözüm yolunuzdur.

Toro Company, bu garanti kapsamındaki Toro Ürünlerinin kullanımıyla ilgili dolaylı, tesadüfi veya müteakip hasarlardan sorumlu değildir. Bunlara, makul arızalanma dönemleri boyunca muadil ekipman veya hizmet sağlanmasına veya bu garanti kapsamında beklemede olan onarımların ürünün kullanılmadığı dönemde tamamlanmasına ilişkin her tür gider veya masraf da dahildir. Geçerli ise aşağıda gösterilen Emisyon garantisi hariç, başka bir açık garanti yoktur. Ticarete ve kullanıma uygunlukla ilgili ima edilen tüm garantiler, bu açık garantinin süresiyle sınırlıdır.

Bazı eyaletlerde tesadüfi veya müteakip hasarların kapsam dışı bırakılmasına veya ima edilen bir garantinin ne kadar sürdüğü ile ilgili kısıtlamalara izin verilmez, dolayısıyla yukarıdaki kapsam dışı bırakmalar ve kısıtlamalar sizin için geçerli olmayabilir. Bu garanti size belirli yasal haklar tanıyıp ve ayrıca eyaletten eyalete değişiklik gösteren başka haklarınız da olabilir.

Emisyon Garantisiyle İlgili Not

Ürününüzdeki Emisyon Kontrol Sistemi, ABD Çevre Koruma Dairesi (EPA) ve/veya California Hava Kaynakları Kurulu (CARB) tarafından belirlenen gereklilikleri karşılayan ayrı bir garantinin kapsamına giriyor olabilir. Yukarıda belirtilen saat sınırlamaları Emisyon Kontrol Sistemi Garantisi için geçerli değildir. Ürününüzle birlikte verilen veya motor üreticisine ait belgeler arasında yer alan Motor Emisyon Kontrolü Garantisi Beyanı'na bakın.