



Count on it.

Form No. 3443-772 Rev A

Bruksanvisning

Reelmaster® 3100-D-traktorenhet

Modellnr 03170—Serienr 403430001 och högre

Modellnr 03171—Serienr 403430001 och högre



Denna produkt uppfyller alla relevanta europeiska direktiv. Mer information finns i den separata produktspecifika försäkran om överensstämmelse.

Det är ett brott mot avsnitt 4442 eller 4443 i Kaliforniens Public Resource Code att använda eller köra motorn på skogs-, busk- eller grästäck mark om motorn inte är utrustad med en gnistsläckare som är i fullgott skick, vilket anges i avsnitt 4442, eller utan att motorn är konstruerad, utrustad och underhållen för att förhindra brand.

Den bifogade bruksanvisningen till motorn tillhandahålls för information om den amerikanska miljömyndigheten EPA:s (US Environmental Protection Agency) och Kaliforniens lagstiftning om utsläppskontroll för emissionssystem, underhåll och garanti. Extra bruksanvisningar kan beställas från motortillverkaren.

⚠ VARNING

KALIFORNIEN Proposition 65 Varning

Avgaserna från dieselmotorer och vissa avgaskomponenter innehåller ämnen som av den amerikanska delstaten Kalifornien anses orsaka cancer, fosterskador och andra fortplantningsskador.

Batteripoler och kabelanslutningar med tillbehör innehåller bly och blyföreningar, kemikalier som den amerikanska delstaten Kalifornien anser kan orsaka cancer och fortplantningsskador. Tvätta händerna efter hantering.

Användning av produkten kan orsaka kemikalieexponering som av den amerikanska delstaten Kalifornien anses orsaka cancer, fosterskador och andra fortplantningsskador.

Introduktion

Maskinen är en åkgräsklippare med en knivcylinder som är avsedd att användas av yrkesförare som har anlitats för kommersiellt arbete. Den är huvudsakligen konstruerad för att klippa gräs på väl underhållna gräsmattor. Det kan medföra fara för dig och kringstående om maskinen används i andra syften än vad som avsetts.

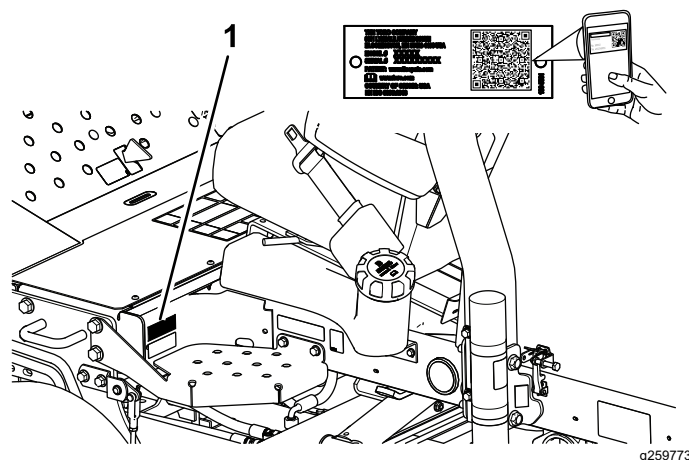
Läs den här informationen noga så att du lär dig att använda och underhålla produkten på rätt sätt och

för att undvika person- och produktskador. Du är ansvarig för att produkten används på ett korrekt och säkert sätt.

Besök www.Toro.com för mer information, inklusive säkerhetsråd, utbildningsmaterial, information om tillbehör, hjälp med att hitta en återförsäljare eller för att registrera din produkt.

Kontakta en auktoriserad återförsäljare eller Toros kundservice och ha produktens modell- och artikelnummer till hands om du har behov av service, Toro-originaldelar eller ytterligare information. **Figur 1** visar var på produkten modell- och serienumren sitter. Skriv numren i det tomma utrymmet.

Viktigt: Skanna rutkoden på serienummerplåten (i förekommande fall) med en mobil enhet för att få tillgång till information om garanti, reservdelar och annat.



Figur 1

1. Plats för modell- och serienummer

Modellnr _____
Serienr _____

I den här bruksanvisningen anges potentiella risker och alla säkerhetsmeddelanden har markerats med en varningssymbol (**Figur 2**), som anger fara som kan leda till allvarliga personskador eller dödsfall om föreskrifterna inte följs.



Figur 2
Varningssymbol

Två ord används också i den här bruksanvisningen för att markera information. **Viktigt** anger speciell teknisk

information och **Observera** anger allmän information som bör ges särskild uppmärksamhet.

Innehåll

Säkerhet	4	Smörjning	37
Allmän säkerhet.....	4	Smörja lagren och bussningarna	37
Säkerhets- och instruktionsdekaler	4	Kontrollera de tätade lagren.....	39
Montering	11	Motorunderhåll	40
1 Montera hjulen.....	12	Motorsäkerhet	40
2 Montera ratten	12	Serva luftrenaren.....	40
3 Ladda och ansluta batteriet.....	12	Kontrollera oljenivån i motorn	40
4 Kontrollera vinkelindikatorn.....	14	Byta motorolja och filter	41
5 Justera däckens lufttryck	14	Underhålla bränslesystemet	42
6 Montera motorhuvsspärren (endast CE).....	14	Serva bränsletanken.....	42
7 Montera avgasskyddet (endast CE)	15	Kontrollera bränsleledningar och anslutningar	42
8 Montera störtbågen.....	16	Tömma vattenseparatorn	42
9 Montera de främre lyftarmarna.....	16	Byta ut bränslefilterskålen.....	43
10 Montera bärramarna på klippenheterna.....	17	Lufta insprutarna	43
11 Montera klippenheterna	19	Underhålla elsystemet	44
12 Montera klippenhetens drivmotorer.....	19	Säkerhet för elsystemet.....	44
13 Justera lyftarmarna	20	Utföra service på batteriet.....	44
14 Ställa in tipprullsats (tillval).....	21	Serva säkringarna	44
15 Fästa CE-dekalerna.....	22	Underhålla drivsystemet	45
Produktöversikt	22	Kontrollera däcktrycket.....	45
Reglage	22	Dra åt hjulmuttrarna	45
Specifikationer	25	Justera drivningens neutralinställning.....	45
Redskap/tillbehör.....	25	Underhålla kylsystemet	46
Före körning	25	Säkerhet för kylsystemet	46
Säkerhet före användning.....	25	Kontrollera kylsystemet	46
Utföra dagligt underhåll.....	26	Rengöra motorns kylsystem	46
Kontrollera säkerhetssystemet	26	Underhålla bromsarna	47
Fylla bränsletanken	26	Justera parkeringsbromsen	47
Under arbetets gång	27	Underhålla remmarna	48
Säkerhet under användning.....	27	Serva motorremmarna.....	48
Starta motorn.....	28	Underhålla styrsystemet	49
Stänga av motorn	28	Justera gasreglaget.....	49
Lufta bränslesystemet	28	Underhålla hydraulsystemet	49
Klippa gräs med maskinen.....	29	Säkerhet för hydraulsystemet.....	49
Klipphastighet (cylinderhastighet).....	29	Kontrollera hydraulledningarna och slangarna.....	49
Justera cylinderhastigheten.....	30	Kontrollera hydraulvätskenivån	49
Arbetstips	31	Specifikation för hydraulvätskan	50
Efter körning	31	Hydraulvätskekapacitet	50
Säkerhet efter användning.....	31	Byta hydraulvätskan	50
Efter klippning.....	31	Byta ut hydraulfiltret.....	51
Identifiera fästpunkterna	31	Underhålla klippenhetssystemet	52
Transportera maskinen.....	32	Knivsäkerhet.....	52
Bogsera maskinen.....	32	Kontrollera kontakten mellan cylindern och understålet.....	52
Underhåll	33	Slipa klippenheterna	52
Säkerhet vid underhåll.....	33	Rengöring	54
Rekommenderat underhåll	33	Tvätta maskinen	54
Kontrollista för dagligt underhåll.....	35	Förvaring	54
Förberedelser för underhåll	36	Säker förvaring	54
Ta bort batterikåpan.....	36	Förbereda traktorenheten.....	54
Öppna motorhuven.....	36	Motorpreparering.....	55
		Felsökning	56
		Använda standardkontrollmodulen (SCM)	56

Säkerhet


Maskinen har utformats i enlighet med SS-EN ISO 5395 (när du har slutfört monteringsförfarandet) och ANSI B71.4-2017.

Allmän säkerhet

Maskinen kan slita av händer och fötter och kasta omkring föremål.

- Läs och se till att du har förstått innehållet i den här *bruksanvisningen* innan du startar motorn.
- Var fullt koncentrerad på maskinen när du använder den. Delta inte i aktiviteter som kan distrahera dig, eftersom personskador eller skador på egendom då kan uppstå.

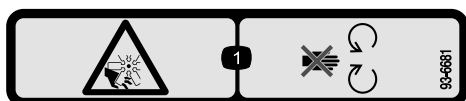
- Håll händer och fötter på avstånd från maskinens rörliga delar.
- Kör endast maskinen om skydd och andra säkerhetsanordningar sitter på plats och fungerar.
- Håll kringstående och barn borta från arbetsområdet. Låt aldrig barn använda maskinen.
- Stäng av motorn, ta ut nyckeln och vänta tills alla rörliga delar har stannat innan du kliver ur förarsätet. Låt maskinen svalna innan du utför service, justerar, rengör eller ställer den i förvar.

Felaktigt bruk eller underhåll av maskinen kan leda till personskador. För att minska risken för skador ska du alltid följa säkerhetsanvisningarna och uppmärksamma varningssymbolen . Symbolen betyder Var försiktig, Varning eller Fara – anvisning om personsäkerhet. Underlåtenhet att följa anvisningarna kan leda till personskador eller dödsfall.

Säkerhets- och instruktionsdekalerna



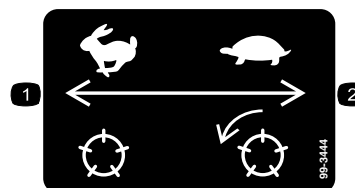
Säkerhetsdekalerna och anvisningarna är fullt synliga för föraren och finns nära alla potentiella farozoner. Ersätt dekalerna som har skadats eller saknas.



decal93-6681

93-6681

1. Avkapnings-/avslitningsrisk, fläkt – håll avstånd till rörliga delar.



decal99-3444

99-3444

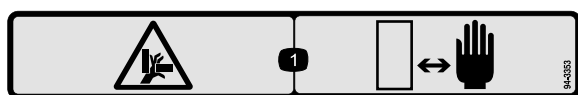
1. Transporthastighet – snabb
2. Kliphastighet – långsam



decal93-7276

93-7276

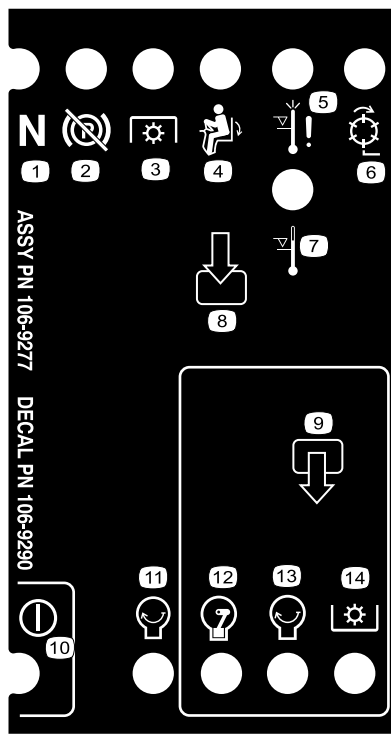
1. Explosionsrisk – använd ögonskydd.
2. Brännskaderisk p.g.a. frätande vätskor/kemiska ämnen – spola med vatten som första hjälpen-insats.
3. Brandrisk – ingen eld, öppna lågor eller rökning.
4. Risk för förgiftning – håll barn på avstånd från batteriet.



decal94-3353

94-3353

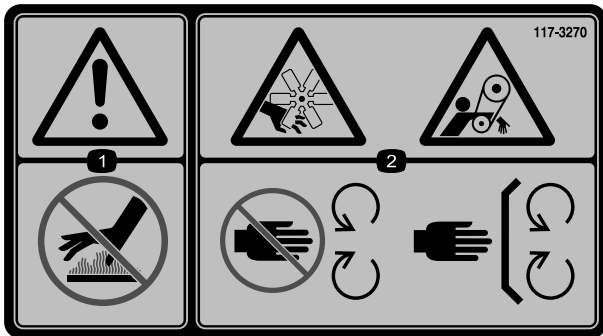
1. Risk för klämskador på händerna – håll händerna borta.



106-9290

decal106-9290

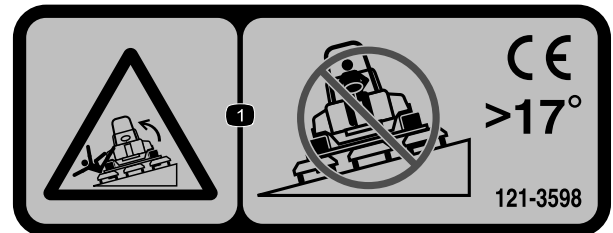
- | | | | |
|-----------------------------------|-------------------------|--------------------|--------------------|
| 1. Indata | 5. I säte | 9. Utdata | 13. Motor – Starta |
| 2. Cylindrar – aktiv | 6. Kraftuttag | 10. Kraftuttag | 14. Ström |
| 3. Avstängning vid hög temperatur | 7. Parkeringsbroms – Av | 11. Motor – Starta | |
| 4. Varning för hög temperatur | 8. Neutral | 12. Motor – Kör | |



117-3270

decal117-3270

1. Varning – rör inte den heta ytan.
2. Avkapnings-/avslitningsrisk för händer och risk för att fastna i remmen – håll avstånd till rörliga delar och se till att alla skydd sitter på plats.

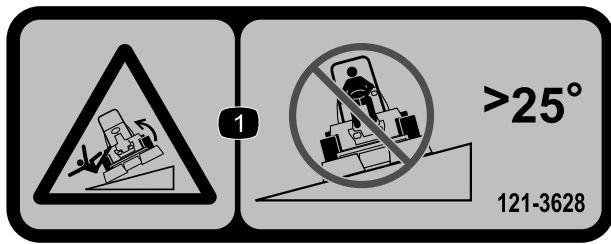


121-3598

decal121-3598

Obs: Maskinen har testats och uppfyller branschstandardens krav på statisk stabilitet i sidled och i längdriktning, och den högsta rekommenderade lutningen anges på dekalen. Gå igenom instruktionerna för körning av maskinen i sluttningar i *bruksanvisningen* och beakta aktuella förutsättningar för att fastställa om maskinen kan användas under de förhållanden som för närvarande råder på arbetsplatsen. Förändringar i terrängen kan leda till att maskinens manövrering i sluttningar förändras. Om möjligt ska klippenheterna hållas nedsänkta mot marken när du kör maskinen i sluttningar. Om klippenheterna höjs vid körning i sluttningar kan maskinen bli ostadig.

1. Vältrisk – kör inte tvärs över sluttningar vars lutning överstiger 17°.



decal121-3628

121-3628

Obs: Maskinen har testats och uppfyller branschstandardens krav på statisk stabilitet i sidled och i längdriktning, och den högsta rekommenderade lutningen anges på dekalen. Gå igenom instruktionerna för körning av maskinen i sluttningar i *bruksanvisningen* och beakta aktuella förutsättningar för att fastställa om maskinen kan användas under de förhållanden som för närvarande råder på arbetsplatsen. Förändringar i terrängen kan leda till att maskinens manövrering i sluttningar förändras. Om möjligt ska klippenheterna hållas nedsänkta mot marken när du kör maskinen i sluttningar. Om klippenheterna höjs vid körning i sluttningar kan maskinen bli ostadig.

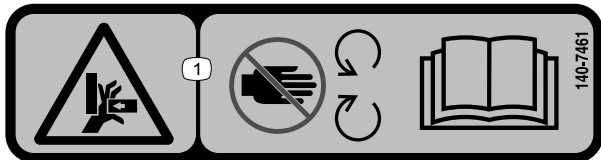
1. Vältrisk – kör inte tvärs över sluttningar vars lutning överstiger 25°.

WARNING: Cancer and Reproductive Harm - www.P65Warnings.ca.gov.
For more information, please visit www.tccoCAProp65.com
CALIFORNIA SPARK ARRESTER WARNING
Operation of this equipment may create sparks that can start fires around dry vegetation. A spark arrester may be required. The operator should contact local fire agencies for laws or regulations relating to fire prevention requirements.

133-8062

decal133-8062

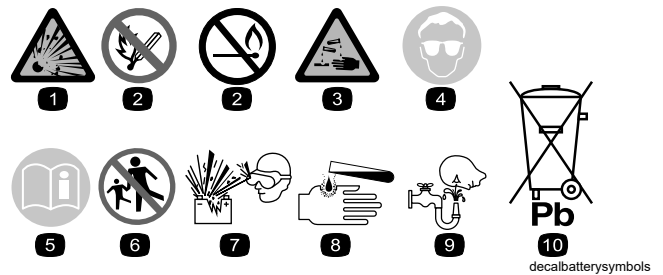
133-8062



decal140-7461

140-7461

1. Krossrisk för händer – håll avstånd till rörliga delar. Läs *bruksanvisningen*.

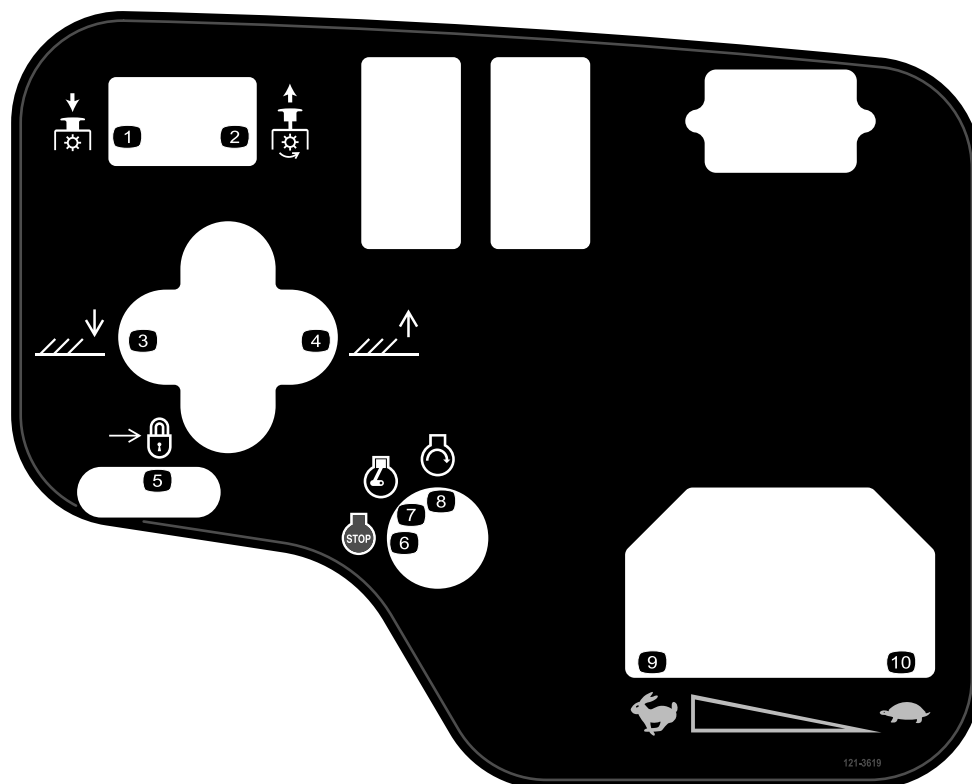


decalbatterysymbols

Batterisymboler

Vissa eller samtliga av dessa symboler finns på batteriet.

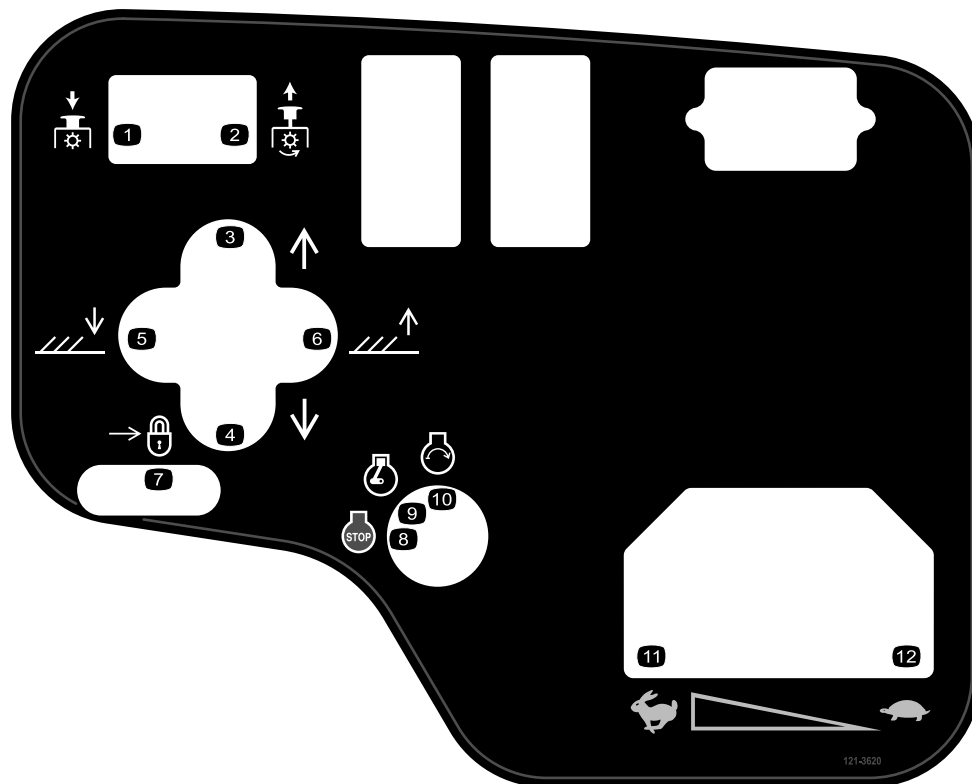
1. Explosionsrisk
2. Ingen eld, öppna lågor eller rökning
3. Brännskaderisk p.g.a. frätande vätskor/kemiska ämnen
4. Använd ögonskydd.
5. Läs *bruksanvisningen*.
6. Håll kringstående på avstånd från batteriet.
7. Använd ögonskydd; explosiva gaser kan orsaka blindhet och andra personskador.
8. Batterisyra kan orsaka blindhet eller allvarliga brännskador.
9. Spola ögonen omedelbart med vatten och sök läkarhjälp snabbt.
10. Innehåller bly – får inte kastas i hushållssoporna.



decal121-3619

121-3619

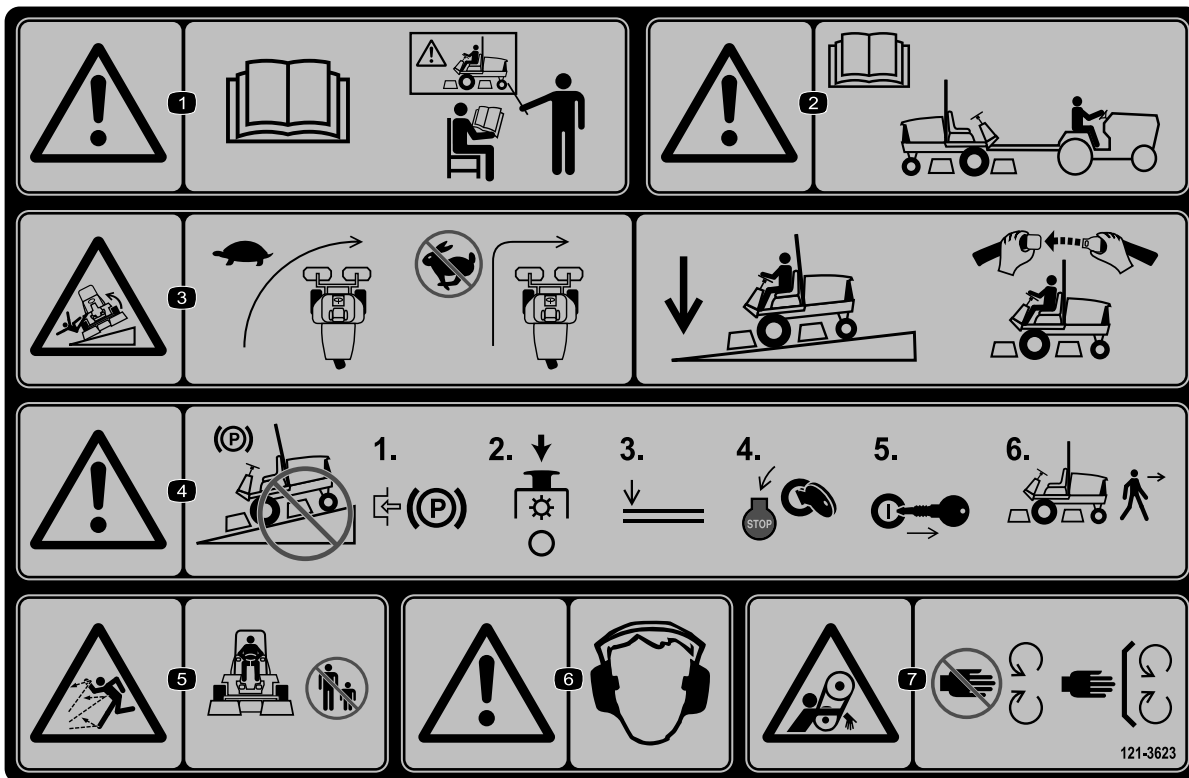
1. Kraftuttag – Koppla ur
2. Kraftuttag – Koppla in
3. Sänker klippenheterna.
4. Höjer klippenheterna.
5. Lås
6. Motor – stänga av
7. Motor – Kör
8. Motor – Starta
9. Snabbt
10. Långsamt



decal121-3620

121-3620

- | | |
|-----------------------------------|----------------------|
| 1. Kraftuttag – koppla ur | 7. Lås |
| 2. Kraftuttag – koppla in | 8. Motor – stänga av |
| 3. För klippenheterna åt höger. | 9. Motor – Kör |
| 4. För klippenheterna åt vänster. | 10. Motor – Starta |
| 5. Sänker klippenheterna. | 11. Snabbt |
| 6. Höjer klippenheterna. | 12. Långsamt |



decal121-3623

121-3623

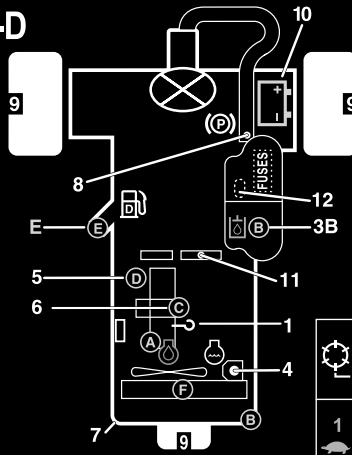
1. Varning – läs *bruksanvisningen*. Använd endast maskinen om du har genomgått lämplig utbildning.
2. Varning – läs *bruksanvisningen* innan du bogserar maskinen.
3. Vältrisk – sänk hastigheten innan du svänger. Låt klippenheterna vara nedsänkta och använd säkerhetsbältet när du kör i sluttningar.
4. Varning – parkera inte maskinen i sluttningar. Lägga i parkeringsbromsen, stäng av klippenheterna, sänk ned redskapen, stäng av motorn och ta ut nyckeln ur tändningen innan du kliver ur maskinen.
5. Risk för kringflygande föremål – håll kringstående på avstånd.
6. Varning – bär hörselskydd.
7. Risk för att fastna – håll avstånd till rörliga delar och kontrollera att alla skydd sitter på plats.

REELMASTER 3100-D

QUICK REFERENCE AID

CHECK/SERVICE (DAILY)

1. OIL LEVEL, ENGINE
 2. ENGINE OIL DRAIN
(3/4" OR 19mm SOCKET)
 3. OIL LEVEL, HYDRAULIC TANK
 4. COOLANT LEVEL, RADIATOR
 5. FUEL/WATER SEPARATOR
 6. AIR CLEANER
 7. RADIATOR SCREEN
 8. PARKING BRAKE
 9. TIRE PRESSURE (14-18 psi)
 10. BATTERY
 11. BELTS (FAN, ALTERNATOR, HYDRAULIC PUMP)
 12. REEL SPEED & BACKLAP CONTROL
- GREASING - SEE OPERATOR'S MANUAL



FUSES

MAIN 15A

MAX 15A
OPTIONAL LIGHT

SYSTEM 10A
GAUGES
SCM P/T/O

2A
SCM

START 10A

FLUID SPECIFICATIONS/CHANGE INTERVALS

SEE OPERATOR'S MANUAL FOR INITIAL CHANGES.	FLUID TYPE	CAPACITY	CHANGE INTERVAL		FILTER PART NO.
			FLUID	FILTER	
A. ENGINE OIL	SAE 15W-40 CH-4	4.0 QTS.*	150 HRS.	150 HRS.	108-3841
B. HYD. CIRCUIT OIL	SEE OPERATOR'S MANUAL	6 GAL.*	2000 HRS.	1000 HRS.	54-0110
C. AIR CLEANER				200 HRS.	108-3811
D. WATER SEPARATOR				400 HRS.	110-9049
E. FUEL TANK	NO. 2-DIESEL	7.5 GALS.	DRAIN AND FLUSH, 2 YRS.		
F. COOLANT	50/50 ETHYLENE GLYCOL/WATER	6 QTS.	DRAIN AND FLUSH, 2 YRS.		

* INCLUDING FILTER

1	5	5 mph 8 kph		6 mph 10 kph		5 mph 8 kph		6 mph 10 kph	
		2 1/2" (64mm)	3	3	3	3	3	3	3
2 1/2" (60mm)	3	4	3	3					
2 1/2" (57mm)	3	4	3	3					
2 1/2" (54mm)	3	4	3	3					
2" (51mm)	3	4	3	3					
1 1/2" (48mm)	4	5	3	3					
1 1/2" (44mm)	4	5	3	3					
1 1/2" (41mm)	5	6	3	3					
1 1/2" (38mm)	5	7	3	4					
1 1/2" (35mm)	5	8	3	4					
1 1/2" (32mm)	6	9	4	4					
1 1/2" (29mm)	8	9	4	5					
1" (25mm)	9	9	5	6					
7/8" (22mm)	9	9	5	7					
9	9	9	7	9	6	7			
3/4" (16mm)	9	9	9	9	7	7			
1/2" (13mm)	9	9	9	9	8	8			
1/2" (10mm)	9	9	9	9	9	9			

138-6979

138-6979

decal138-6979

1. Läs bruksanvisningen.

Montering

Lösa delar

Använd diagrammet nedan för att kontrollera att alla delar finns med.

Tillvägagångssätt	Beskrivning	Antal	Användning
1	Framhjulsanordning	2	Montera hjulen.
	Bakhjulsanordning	1	
2	Ratt	1	Montera ratten.
	Rattkåpa	1	
	Stor bricka	1	
	Kontramutter	1	
	Skruv	1	
3	Elektrolyt	–	Aktivera, ladda och ansluta batteriet.
4	Lutningsmätare	1	Kontrollera vinkelindikatorn.
5	Inga delar krävs	–	Justera däckens lufttryck.
6	Låsfäste	1	Montera motorhuvsspärren (CE).
	Nit	2	
	Bricka	1	
	Skruv ($\frac{1}{4}$ x 2 tum)	1	
	Låsmutter ($\frac{1}{4}$ tum)	1	
7	Avgasskydd	1	Montera avgasskyddet (CE).
	Självgående skruv	4	
8	Störbågsanordning	1	Montera störbågen.
	Flänsskruvar	4	
	Låsmuttrar	4	
	Slangklämma	1	
9	Lyftarmar	2	Montera de främre lyftarmarna. (Delarna medföljer lyftarmssatsen.)
	Vridbar stång	2	
	Skruv ($\frac{5}{16}$ x $\frac{7}{8}$ tum)	2	
10	Inga delar krävs	–	Montera bärramarna på klippenheterna.
11	Inga delar krävs	–	Montera klippenheterna.
12	Inga delar krävs	–	Montera klippenhetens drivmotorer.
13	Inga delar krävs	–	Justera lyftarmarna.
14	Tipprullsats (ingår ej)	1	Ställa in tillvalet tipprullsats.
15	Varningsdekal (121-3598)	1	Fäst CE-dekalerna.
	CE-dekal	1	
	Dekal med uppgift om tillverkningsår	1	

Media och extradelar

Beskrivning	Antal	Användning
Tändningsnyckel	2	Starta motorn.
Bruksanvisning	1	Läses innan maskinen tas i bruk.
Motorns bruksanvisning	1	
Förarutbildningsmaterial	1	Ses innan maskinen sätts i drift.
Checklista för kontroll före leverans	1	Kontrollera listan för att vara säker på att maskinen har ställts in korrekt.
Certifikat om överensstämmelse	1	Visar att maskinen följer CE-standarden.

Obs: Vänster och höger sida på maskinen är lika med förarens vänstra respektive högra sida vid normal körning.

1

Montera hjulen

Delar som behövs till detta steg:

2	Framhjulsanordning
1	Bakhjulsanordning

Tillvägagångssätt

Viktigt: Bakhjulets fälg och däck är smalare än de två främre fälgarna och däcken.

1. Montera en hjulanordning på hjulnavet med ventilskafvet riktat utåt.
2. Fäst hjulet på navet med hjulmuttrarna och dra åt muttrarna korsvis till 61–88 Nm.
3. Upprepa steg 1 och 2 för de andra hjulanordningarna.

2

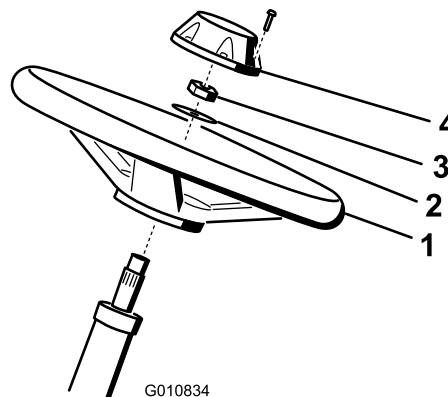
Montera ratten

Delar som behövs till detta steg:

1	Ratt
1	Rattkåpa
1	Stor bricka
1	Kontramutter
1	Skruv

Tillvägagångssätt

1. Trä på ratten på styraxeln (Figur 3).



Figur 3

1. Ratt
2. Bricka
3. Kontramutter
4. Lock

2. Trä på brickan på styraxeln (Figur 3).
3. Fäst ratten på axeln med en kontramutter och dra åt den till 27–35 N·m (Figur 3).
4. Montera kåpan på ratten och fäst den med en skruv (Figur 3).

3

Ladda och ansluta batteriet

Delar som behövs till detta steg:

-	Elektrolyt
---	------------

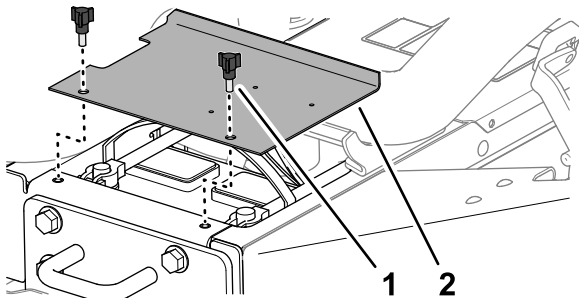
Tillvägagångssätt

⚠ FARA

Batterielektrolyt innehåller svavelsyra som är dödligt vid förtäring och orsakar allvarliga brännskador.

- Drick inte elektrolyten och undvik kontakt med hud, ögon och kläder. Använd skyddsglasögon för att skydda ögonen och gummihandskar för att skydda händerna.
- Fyll på batteriet på en plats där du har tillgång till rent vatten och kan skölja av huden.

1. Avlägsna de två rattarna som fäster batterikåpan på maskinen, och plocka sedan bort kåpan (Figur 4).



Figur 4

g336164

1. Ratt
2. Batterikåpa

2. Ladda batteriet med 3–4 A under 4–8 timmar.

⚠ VARNING

Vid laddning av batteriet bildas explosiva gaser.

- Håll gnistor och eld borta från batteriet.
 - Rök aldrig i närheten av batteriet.
3. Koppla ur laddningsanordningen från eluttaget och batteripolerna när batteriet är laddat.

4. Anslut batteriets pluskabel (röd) till batteriets pluspol (+) och fäst dem med en T-skruv och en mutter (Figur 5).

Obs: Kontrollera att batteriets plusanslutning (+) går ända upp till polen och att kabeln sitter tätt emot batteriet.

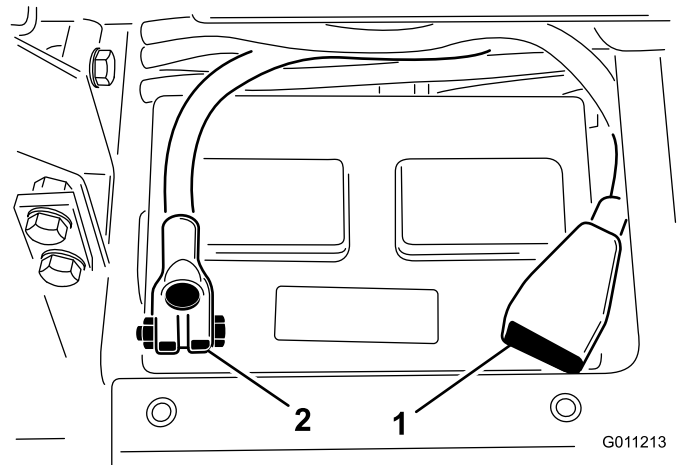
Viktigt: Kabeln får inte vidröra batterikåpan.

5. Anslut batteriets minuskabel (svart) till batteriets minuspol (-) och fäst dem med en T-skruv och en mutter (Figur 5).

⚠ VARNING

Felaktig dragning av batterikabeln kan skada traktor och kablar och orsaka gnistor. Gnistor kan få batterigaserna att explodera, vilket kan leda till personskador.

- Lossa alltid batteriets minuskabel (svart) innan du lossar pluskabeln (röd).
- Anslut alltid pluskabeln (röd) innan du ansluter minuskabeln (svart).



Figur 5

G011213

g011213

1. Pluskabel (+)
2. Minuskabel (-)

Viktigt: Om du tar bort batteriet någon gång ska du se till att batteriets klämskruvar sätts tillbaka med skruvhuvudena på undersidan och muttrarna på ovensidan. Om klämskruvarna monteras omvänt kan de stora hydraulrören när klippenheterna flyttas.

6. Fetta in båda batterianslutningarna med smörjfett av typen Grafo 112X skin-over (Toro-artikelnr 505-47) eller ett lättare fett för att förhindra korrosion.
7. Trä gummiskon över plusanslutningen för att förhindra eventuell kortslutning.

- Sätt tillbaka batterilocket.

4

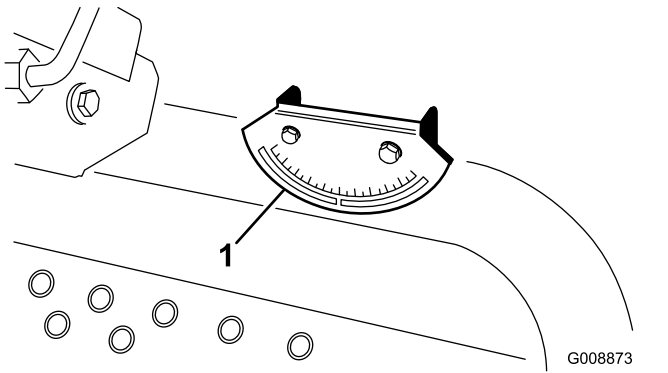
Kontrollera vinkelindikatorn

Delar som behövs till detta steg:

1	Lutningsmätare
---	----------------

Tillvägagångssätt

- Parkera maskinen på ett plant och jämnt underlag.
- Kontrollera att maskinen står jämnt genom att placera en bärbar lutningsmätare (medföljer maskinen) på ramens tvärbalk vid bränsletanken (Figur 6). Lutningsmätaren bör visa ett värde på noll grader när den avläses från förarsätet.



Figur 6

- Vinkelindikator

- Om lutningsmätaren inte visar noll grader ska maskinen flyttas till en plats där ett värde på noll erhålles. Vinkelindikatorn som finns monterad på maskinen bör även den visa noll grader.
- Om vinkelindikatorn inte visar noll grader lossar du de två skruvarna och muttrarna som håller fast vinkelindikatorn vid monteringsfästet, justerar indikatorn till noll grader och drar åt skruvarna.

5

Justera däckens lufttryck

Inga delar krävs

Tillvägagångssätt

Justera lufttrycket på samtliga däck enligt [Kontrollera däcktrycket \(sida 45\)](#).

Obs: Däcken levereras med förhöjt tryck.

6

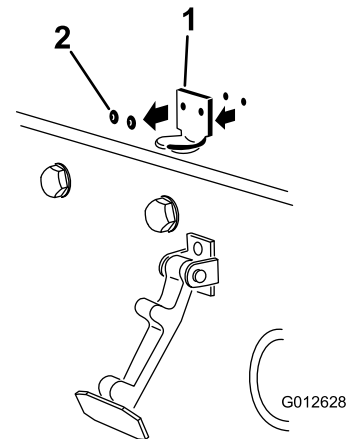
Montera motorhuvsspärren (endast CE)

Delar som behövs till detta steg:

1	Låsfäste
2	Nit
1	Bricka
1	Skruv (1/4 x 2 tum)
1	Låsmutter (1/4 tum)

Tillvägagångssätt

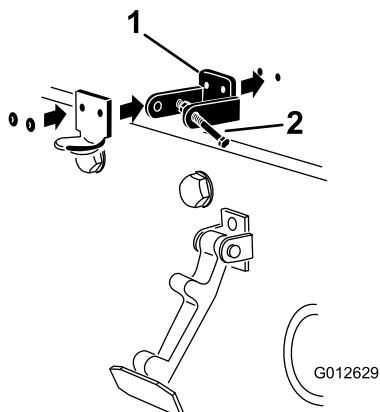
- Kroka av motorhuvsspärren från dess fäste.
- Ta bort de två nitarna som fäster motorhuvslåsfästet på motorhuv (Figur 7). Ta bort motorhuvslåsfästet från motorhuv.



Figur 7

- Motorhuvslåsfästet
- Nitar

- Placera CE-låsfästet och motorhuvslåsfästet på motorhuvsnär du passar in monteringshålen. Låsfästet måste ligga mot motorhuvsn (Figur 8). Ta inte bort skruv- och mutterenheden från låsfästets arm.

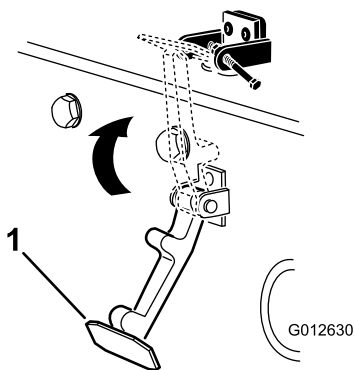


Figur 8

g012629

- CE-låsfäste
- Skruv- och mutterenheter

- Rikta in brickorna mot hålen på motorhuvsn insida.
- Nita fast fästena och brickorna på motorhuvsn (Figur 8).
- Kroka fast spärren på motorhuvslåsfästet (Figur 9).



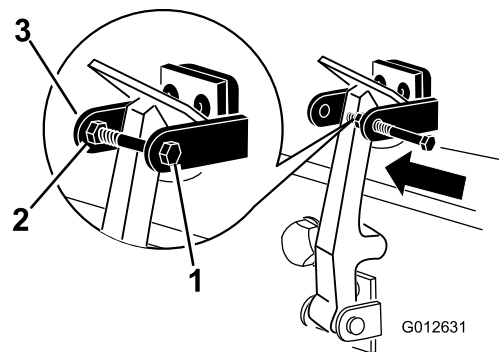
Figur 9

g012630

- Motorhuvsspärr

- Skruva i skruven i den andra armen på motorhuvslåsfästet för att låsa spärren på plats (Figur 10).

Obs: Dra åt skruven ordentligt, men dra inte åt muttern.



Figur 10

g012631

- Skruv
- Mutter
- Motorhuvslåsfästets arm

7

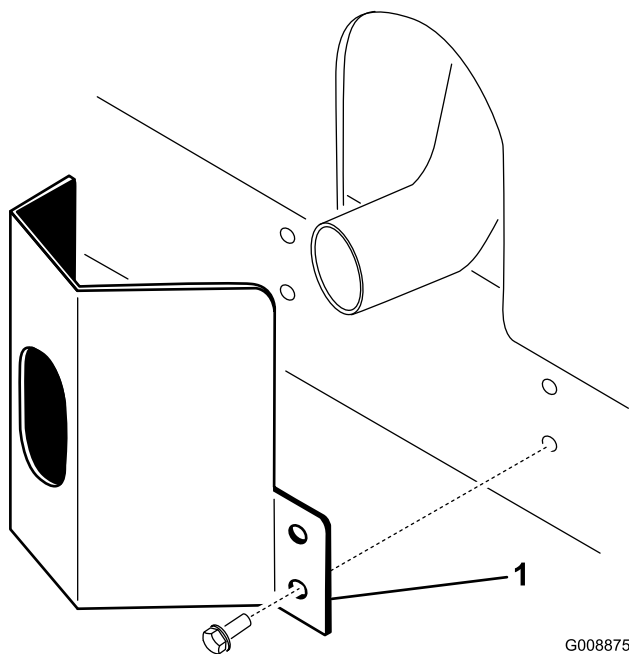
Montera avgasskyddet (endast CE)

Delar som behövs till detta steg:

1	Avgasskydd
4	Självgående skruv

Tillvägagångssätt

- Placera avgasskyddet runt ljuddämparen och passa in monteringshålen mot hålen i ramen (Figur 11).



Figur 11

1. Avgasskydd

2. Fäst avgasskyddet vid ramen med fyra självgående skruvar (Figur 11).

8

Montera störbågen

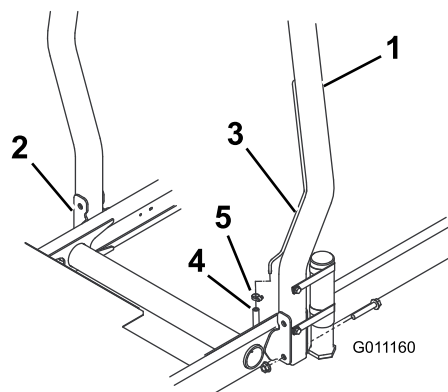
Delar som behövs till detta steg:

1	Störbågsanordning
4	Flänsskruvar
4	Låsmuttrar
1	Slangklämma

Tillvägagångssätt

Viktig: Svetsa eller modifiera aldrig övervullningssystemet (ROPS). Byt ut vältskyddet om det är skadat. Det får inte repareras eller modifieras.

1. Sänk ned störbågen till traktorenhetens monteringsfästen och passa in monteringshålen. Kontrollera att luftningsröret på störbågen sitter på maskinens vänstra sida (Figur 12).



Figur 12

1. Störbåge
2. Monteringsfäste
3. Luftningsrör
4. Bränsleslangens luftningsslang
5. Slangklämma

2. Sätt fast båda sidorna av störbågen på monteringsfästena med två flänsskruvar och låsmuttrar (Figur 12). Dra åt fästelementen till 81 N·m.
3. Fäst bränsleslangens luftningsslang på störbågens luftningsrör med slangklämman.

⚠ VAR FÖRSIKTIG

Om motorn startas när bränsleslangens luftningsslang är fränkopplad från luftningsröret rinner bränslet ut ur slangen, vilket kan leda till brand eller explosion. Bränslebrand eller explosion kan skada dig själv och andra och orsaka materiella skador.

Anslut bränsleslangens luftningsslang till luftningsröret innan du startar motorn.

9

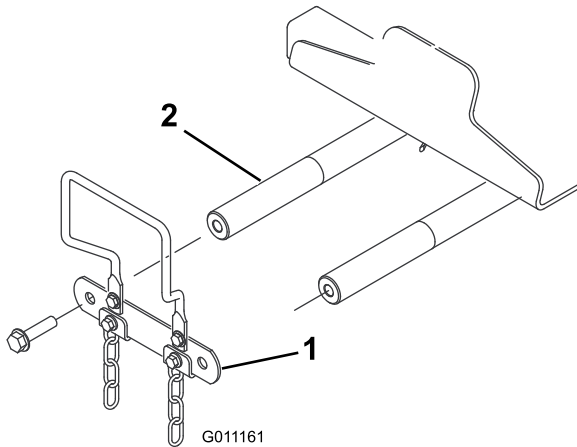
Montera de främre lyftarmarna

Delar som behövs till detta steg:

2	Lyftarmar
2	Vridbar stång
2	Skruv (5/16 x 7/8 tum)

Tillvägagångssätt

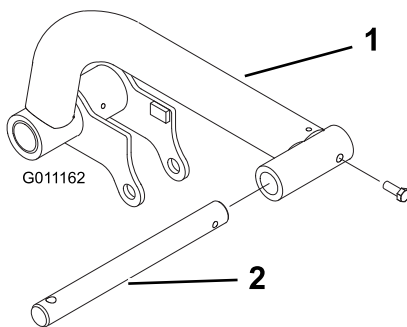
1. Ta bort de två bultar som fäster länken på lyftarmens vridbara axel till den vridbara axeln och ta sedan bort och spara länken och bultarna (Figur 13).



Figur 13

1. Länk till lyftarmens vridbara axel
2. Lyftarmens vridbara axel

2. Skjut in en svängtapp i varje lyftarm och passa in monteringshålen (Figur 14).

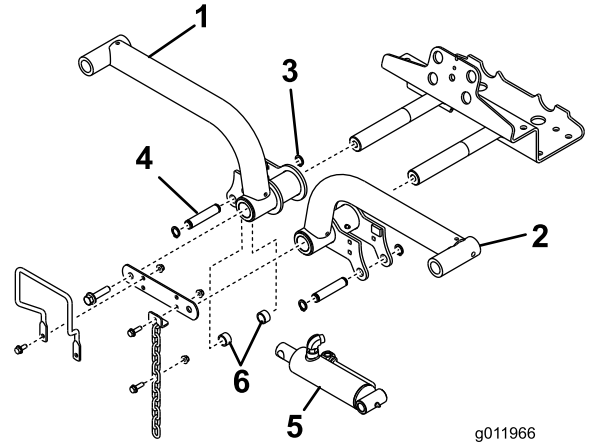


Figur 14

1. Lyftarm
2. Vridbar stång

3. Fäst de vridbara stängerna vid lyftarmarna med två bultar (5/16 x 7/8 tum).
4. Skjut in lyftarmarna i de vridbara axlarna (Figur 15) och fäst varje arm med den länk till lyftarmens vridbara axel och de bultar som du tidigare tog bort.

Obs: Dra åt skruvarna till 95 N·m.



Figur 15

1. Lyftarm, höger
2. Fästring
3. Lyftarm, vänster
4. Lyftcylinder
5. Distansbrickor (2)
6. Fäststift

5. Ta bort de bakre fästringarna som fäster fäststiftet till varje ände på lyftcylindern.
6. Fäst lyftcylinderns högra ände på den högra lyftarmen med ett stift och två avståndsbrickor (Figur 15). Fäst den med en fästring.
7. Fäst lyftcylinderns vänstra ände på den vänstra lyftarmen med ett stift. Fäst den med en fästring.

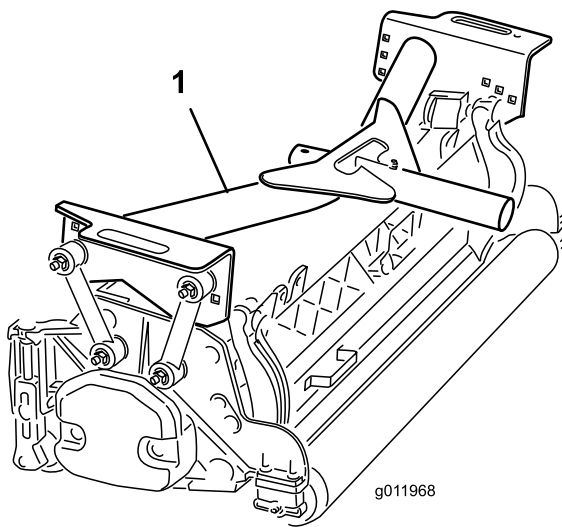
10

Montera bärramarna på klippenheterna

Inga delar krävs

Tillvägagångssätt

1. Ta ut klippenheterna ur kartongerna. Justera dem i enlighet med bruksanvisningen för klippenheterna.
2. Placera en främre bärram (Figur 16) på varje främre klippenhet.

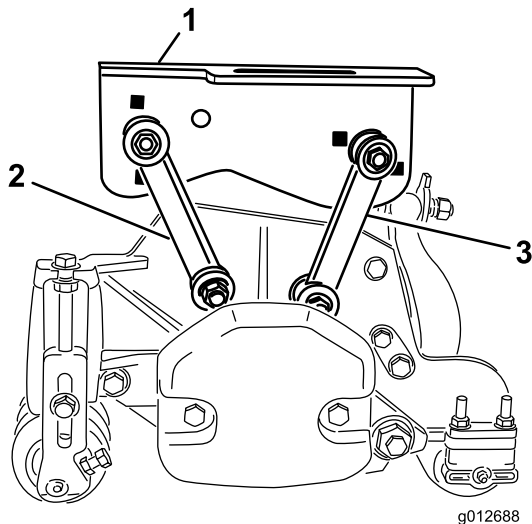


Figur 16

1. Främre bärram

3. Fäst monteringslänkarna på den **främre** bärramen på följande vis:

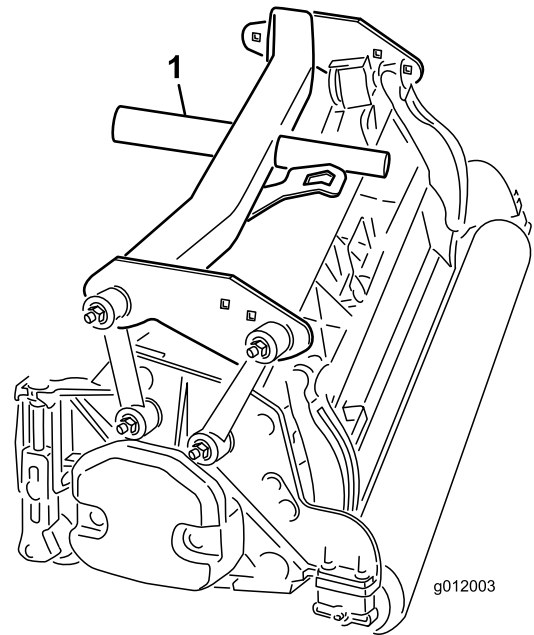
- Fäst de främre monteringslänkarna i hålen på den mellersta bärramen med en bult ($\frac{3}{8}$ x $2\frac{1}{4}$ tum), två planbrickor och en låsmutter såsom visas i [Figur 17](#). Placera en bricka på var sida om länken vid montering. Dra åt fästelementen till 42 N·m.
- Fäst de bakre monteringslänkarna i hålen på den mellersta bärramen med en bult ($\frac{3}{8}$ x $2\frac{1}{4}$ tum), två planbrickor och en låsmutter såsom visas i [Figur 17](#). Placera en bricka på var sida om länken vid montering. Dra åt fästelementen till 42 N·m.



Figur 17

1. Främre bärram
 2. Främre monteringslänk
 3. Bakre monteringslänk

4. Placera den bakre bärramen ([Figur 18](#)) på den bakre klippenheten.

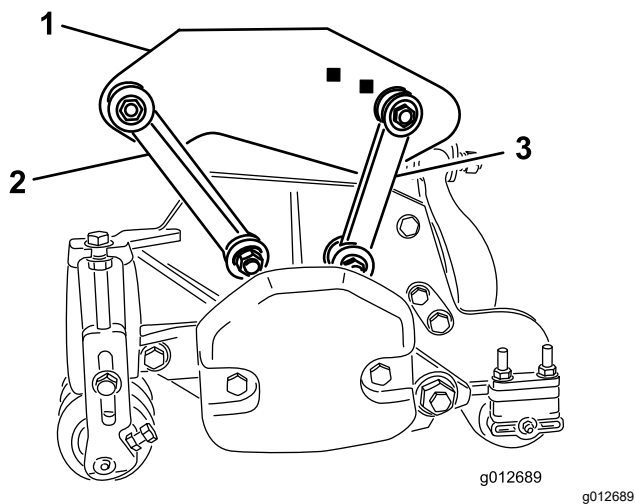


Figur 18

1. Bakre bärram

5. Fäst monteringslänkarna på den **bakre** bärramen på följande vis:

- Fäst de främre monteringslänkarna i hålen på bärramen med en bult ($\frac{3}{8}$ x $2\frac{1}{4}$ tum), två planbrickor och en låsmutter såsom visas i [Figur 19](#). Placera en bricka på var sida om länken vid montering. Dra åt fästelementen till 42 N·m.
- Fäst de bakre monteringslänkarna i hålen på den bakre bärramen med en bult ($\frac{3}{8}$ x $2\frac{1}{4}$ tum), två planbrickor och en låsmutter såsom visas i [Figur 19](#). Placera en bricka på var sida om länken vid montering. Dra åt fästelementen till 42 N·m.

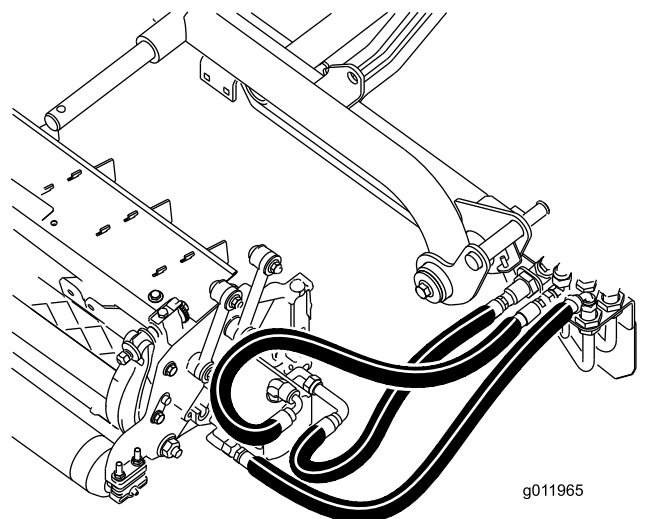


Figur 19

1. Bakre bärram
2. Främre monteringslänk
3. Bakre monteringslänk

3. Smörj in samtliga lyftarmars och bärramars vridpunkter.

Viktigt: Kontrollera att slangarna inte är vridna eller böjda och att slangarna på den bakre klippenheten har dragits i enlighet med (Figur 21). Höj klippenheterna och flytta dem till vänster (modell 03171). Den bakre klippenhetens slangar får inte ligga emot drivkabelns fäste. Omplacera kopplingar och/eller slangar om det behövs.



Figur 21

11

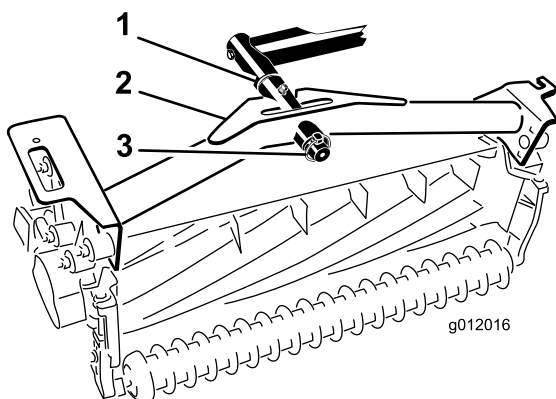
Montera klippenheterna

Inga delar krävs

Tillvägagångssätt

1. Skjut på en tryckbricka på varje främre lyftarmssvängtapp.
2. Skjut på klippenhetens bärram på svängtappen och fäst den med en hjulsprint (Figur 20).

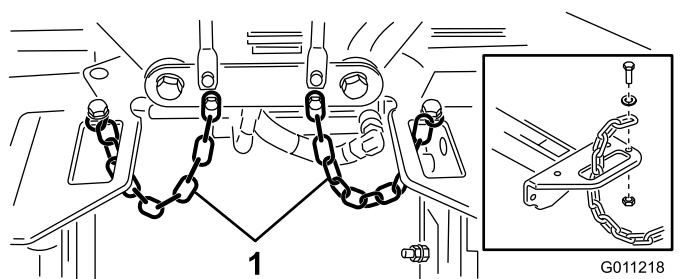
Obs: Placera tryckbrickan mellan den bakre delen på bärramen och hjulsprinten på den bakre klippenheten.



Figur 20

1. Tryckbricka
2. Bärram
3. Hjulsprint

4. Dra en tippkedja upp genom skåran i änden på varje bärram. Fäst tippkedjan på bärramens ovansida med en bult, bricka och låsmutter (Figur 22).



Figur 22

1. Tippkedja

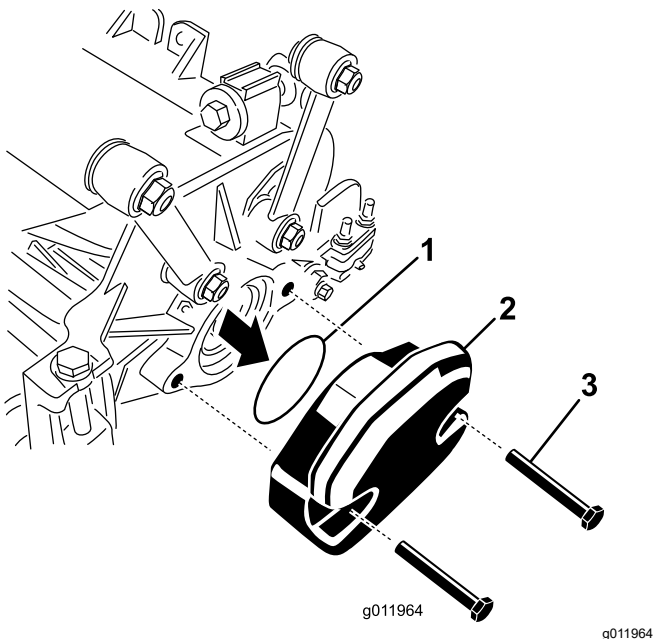
12

Montera klippenhetens drivmotorer

Inga delar krävs

Tillvägagångssätt

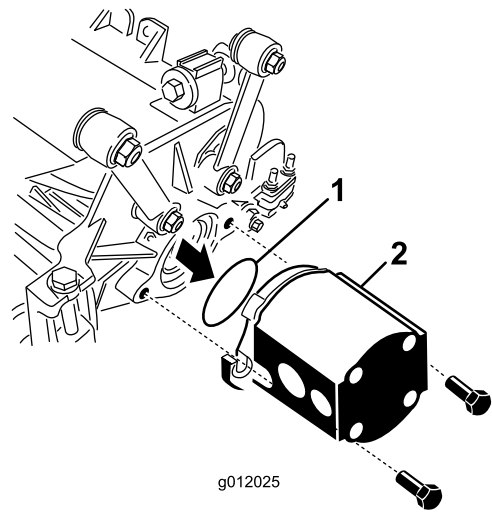
1. Placera klippenheterna framför lyftarmarnas svängtappar.
2. Ta bort vikten och o-ringen (Figur 23) på insidan av den högra klippenheten.



Figur 23

1. O-ring
2. Vikt
3. Fästbultar

3. Ta bort pluggen från lagerhuset på utsidan av höger klippenhet och montera vikterna och packningen igen.
4. Ta bort transportpluggen från lagerhusen på kvarvarande klippenheter.
5. För in o-ringen (medföljer klippenheten) i drivmotorns fläns (Figur 24).



Figur 24

1. O-ring
2. Cylindermotor

6. Montera motorn på klippenhetens drivände och fäst den med två huvudskravar som medföljer klippenheten (Figur 24).

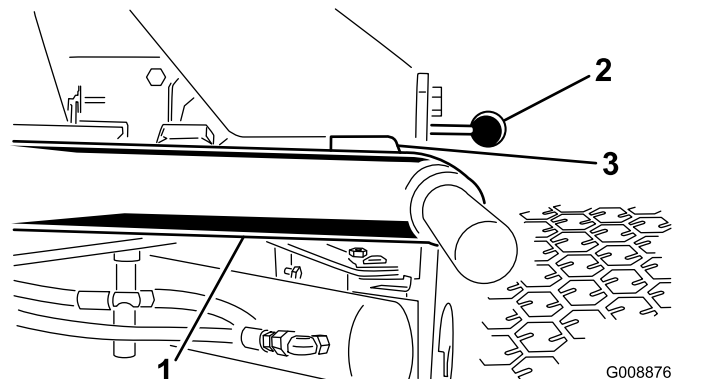
13

Justera lyftarmarna

Inga delar krävs

Tillvägagångssätt

1. Starta motorn, höj lyftarmarna och kontrollera att spelet mellan varje lyftarm och golvplattans fäste är 5–8 mm (Figur 25).



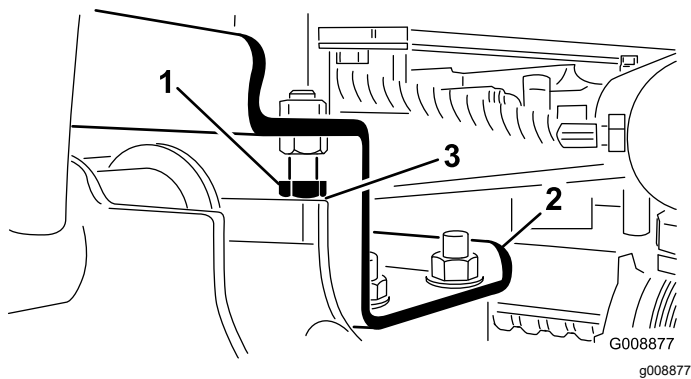
Figur 25

Klippenheterna är borttagna för tydlighets skull.

1. Lyftarm
2. Fäste till golvplatta
3. Spel

Obs: Justera cylindern på följande sätt om spelet inte ligger inom angivet intervall:

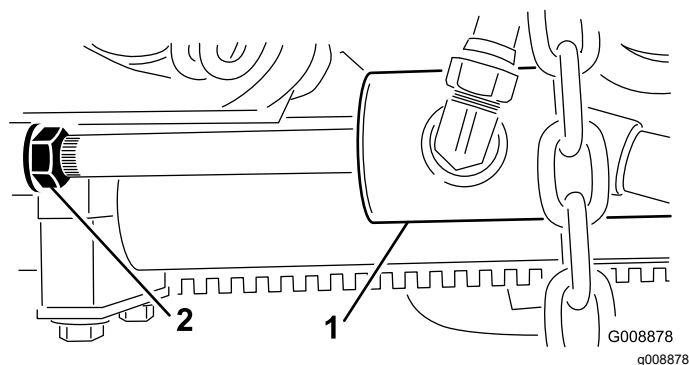
- A. Flytta stoppbultarna bakåt och justera cylindrarna för rätt spel (Figur 26).



Figur 26

1. Stoppbult
2. Lyftarm
3. Spel

- B. Flytta kontramuttern på cylindern bakåt (Figur 27).



Figur 27

1. Främre cylinder
2. Kontramutter

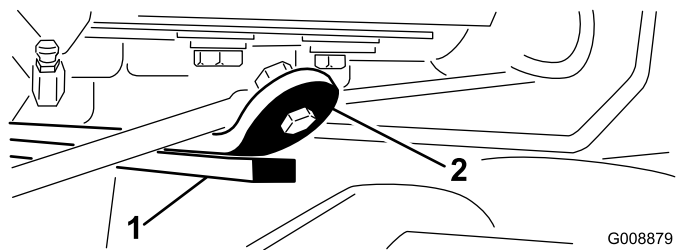
- C. Ta bort sprinten från stångens ände och vrid klykan.
D. Sätt tillbaka sprinten och kontrollera spelet.
E. Upprepa steg A till D efter behov.
F. Dra åt kontramuttern.

Obs: Om den bakre lyftarmen avger en dov klang under transport kan spelet minskas.

2. Kontrollera att spelet mellan varje lyftarm och stoppbult är 0,13–1,02 mm (Figur 26).

Obs: Om spelet inte ligger mellan dessa mått justerar du stoppbultarna så att korrekt spel uppnås.

3. Starta motorn, höj lyftarmarna och kontrollera att spelet mellan slitremmen överst på den bakre klippenhetens slitstång och stötdämparremmen är 0,51–2,54 mm. Se Figur 28.

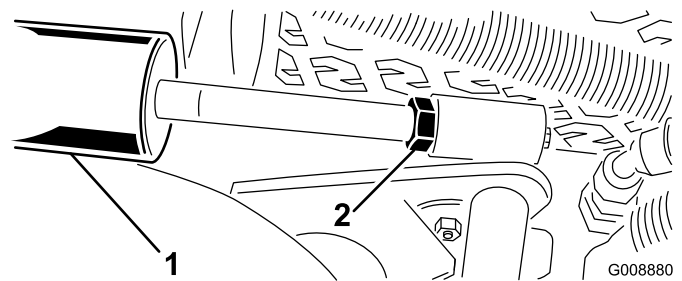


Figur 28

1. Slitstång
2. Stötdämparrem

Justera den bakre cylindern på följande sätt om spelet inte ligger inom angivet intervall:

- A. Sänk klippenheterna och flytta kontramuttern bakåt på cylindern (Figur 29).



Figur 29

1. Bakre cylinder
2. Justeringsmutter

- B. Fatta tag i cylinderstaven nära muttern med en tång och en trasa och vrid stången.
C. Höj klippenheterna och kontrollera spelet.
D. Upprepa steg A till C efter behov.
E. Dra åt kontramuttern.

Viktig: Brist på spel vid de främre anslagen eller den bakre slitstången kan skada lyftarmarna.

14

Ställa in tipprullsats (tillval)

Delar som behövs till detta steg:

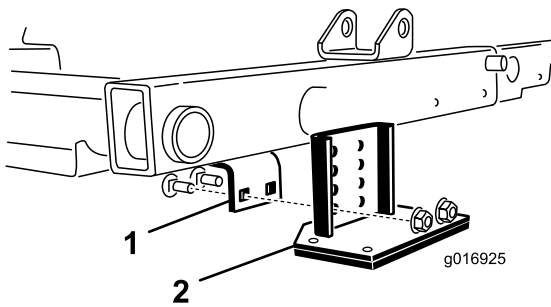
1	Tipprullsats (ingår ej)
---	-------------------------

Tillvägagångssätt

Om du ska klippa med högre klipphöjder ska du montera tipprullsatsen.

1. Höj upp klippenheterna så långt det går.

- Lokalisera ramfästet ovanför mittklippenheten (Figur 30).
- Medan den främre rullen på mittklippenheten trycks ner, fastställ vilka hål på tippfästet som är i linje med hålen på ramfästet för att uppnå samma kontakt med rullen när tippfästet har monterats (Figur 30).



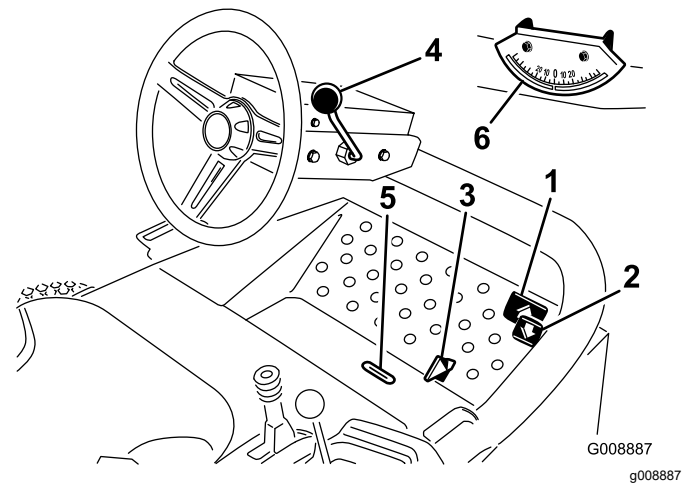
Figur 30

- Ramfäste
- Tippfäste

- Sänk ner klippenheterna och montera tippfästet på ramen med de två vagnskruvar och muttrar som medföljer satsen (Figur 30).

Produktöversikt

Reglage



Figur 31

- Gaspedal för framåtdrift
- Gaspedal för bakåtdrift
- Skjutreglage för klippning/transport
- Rattlutningsspak
- Indikatorskåra
- Vinkelindikator

15

Fästa CE-dekalerna

Delar som behövs till detta steg:

1	Varningsdekal (121-3598)
1	CE-dekal
1	Dekal med uppgift om tillverkningsår

Tillvägagångssätt

På maskiner där CE-afterlevnad krävs fäster du tillverkningsårsdekalen (artikelnr 121-5615) nära serienummerplåten, CE-dekalen (artikelnr 93-7252) nära motorhuvens lås och CE-varningsdekalen (artikelnr 121-3598) över standardvarningsdekalen (artikelnr 133-3628).

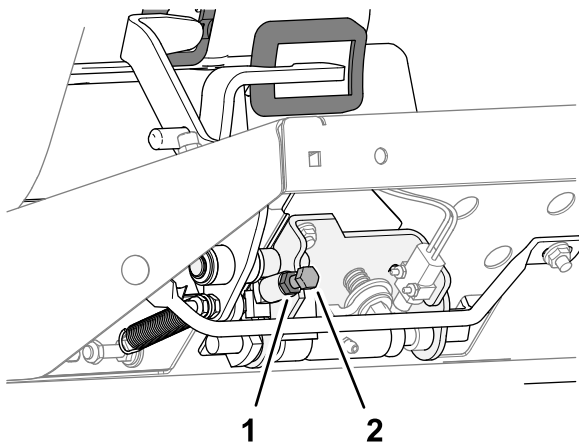
Gaspedaler

Tryck ned pedalen för framåtdrift (Figur 31) för att köra framåt. Tryck ned pedalen för bakåtdrift (Figur 31) för att köra bakåt eller för att hjälpa till att bromsa maskinen då den kör framåt. Låt även pedalen förflytta sig till eller för den till NEUTRALLÄGET när du vill stanna maskinen.

Skjutreglage för klippning/transport

Använd hälen och flytta skjutreglaget (Figur 31) åt vänster för transport och åt höger för klippning. **Klippenheterna fungerar endast i klippläget.**

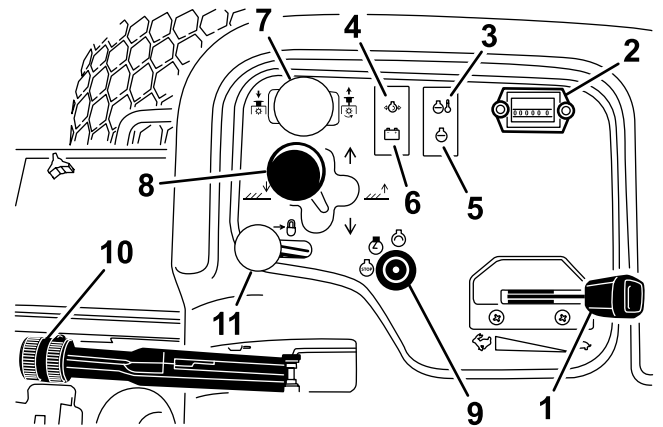
Viktigt: Klippshastigheten ställs in på fabriken till 9,7 km/h. Den kan höjas eller sänkas genom att anslagsskruven justeras (Figur 32).



Figur 32

g336062

1. Kontramutter
2. Anslagsskruv för hastighetsreglering



Figur 33

g191213

- | | |
|--------------------|-----------------------------|
| 1. Gasreglage | 7. Brytare för klippenheter |
| 2. Timmätare | 8. Klippenhetens växelspak |
| 3. Temperaturlampa | 9. Tändningslås |
| 4. Oljetryckslampa | 10. Parkeringsbroms |
| 5. Glödstiftslampa | 11. Lyftspakslås |
| 6. Generatorlampa | |

Rattlutningsspak

Dra spaken för rattlutning (Figur 31) bakåt och justera ratten till önskat läge och för sedan spaken framåt så att den dras åt.

Indikatorskåra

Skåran i förarplattformen (Figur 31) visar när klippenheterna är i mittläge.

Vinkelindikator

Vinkelindikatorn (Figur 31) anger maskinens lutningsvinkel i grader.

Tändningslås

Tändningslåset (Figur 33) som används för att starta, stänga av och förvärma motorn har tre lägen: AV, PÅ/FÖRVÄRMNING och START. Vrid nyckeln till det PÅSLAGNA LÄGET/FÖRVÄRMNINGSLÄGET tills glödstiftslampan släcks (ca sju sekunder), och vrid sedan nyckeln till STARTLÄGET för att koppla in startmotorn. Släpp nyckeln när motorn startar. Nyckeln flyttas automatiskt till läget PÅ/KÖR. Vrid nyckeln till det AVSTÄNGDA läget för att stänga av motorn och ta ut nyckeln ur tändningen för att undvika oavsiktlig start.

Gasreglage

För reglaget (Figur 33) framåt för att öka motorvarvtalet, och dra det bakåt för att minska motorvarvtalet.

Klippenhetens drivbrytare

Klippenhetens drivbrytare (Figur 33) har två lägen: INKOPPLAD eller URKOPPLAD. Vippbrytaren använder en elektromagnetisk ventil på ventilbänken för att driva klippenheterna.

Timmätare

Timmätaren (Figur 33) visar det totala antalet timmar som maskinen har varit i drift. Timmätaren börjar fungera så snart nyckelbrytaren har flyttats till det påslagna läget.

Klippenhetsspak

Sänk klippenheterna till marken genom att föra klippenhetsspaken (Figur 33) framåt. Klippenheterna kan inte sänkas om inte motorn är igång och fungerar inte i upphöjt läge. Hög upp klippenheterna genom att dra lyftspaken bakåt till läget HÖJ.

För spaken åt höger eller vänster för att flytta klippenheterna i respektive riktning. Detta får endast göras när klippenheterna är upphöjda eller om de är på marken och maskinen är i rörelse (endast modell 03171).

Obs: Spaken behöver inte hållas i framåtläge då klippenheterna är sänkta.

▲ FARA

Om klippenheterna är inställda på medlut minskar maskinens stabilitet. Detta kan göra så att maskinen välter, vilket i sin tur kan leda till personskador eller dödsfall.

Ställ in klippenheterna på motlut när du kör i en sluttning.

Varningslampa för motorns kylvätsketemperatur

Varningslampan (Figur 33) tänds om motorns kylvätsketemperatur är hög. Om du inte stannar traktorenheten och kylvätsketemperaturen stiger ytterligare 5,5 °C stängs motorn av.

Varningslampa för oljetryck

Varningslampan (Figur 33) tänds när motorns oljetryck sjunker under en säker nivå.

Generatorlampa

Generatorlampan (Figur 33) ska vara släckt när motorn är igång. Kontrollera och åtgärda vid behov laddningssystemet om lampan lyser.

Glödstiftslampa

Glödstiftets indikatorlampa (Figur 33) lyser när glödstiften fungerar.

Parkeringsbroms

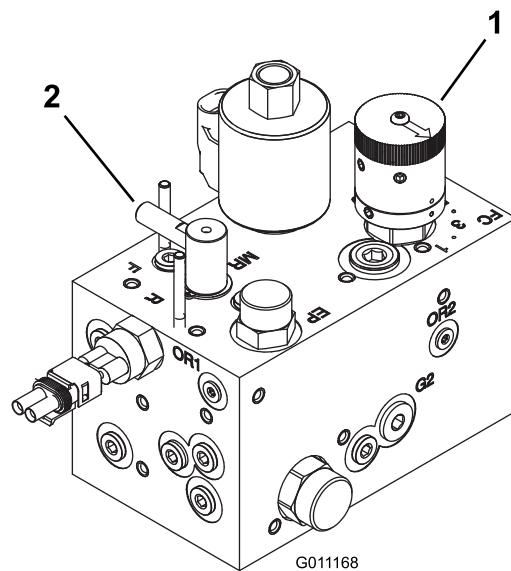
Lägg i parkeringsbromsen (Figur 33) för att undvika oavsiktlig maskinrörelse när motorn är avstängd. Lägg i parkeringsbromsen genom att dra upp spaken. Motorn stannar om gaspedalen trycks ned medan parkeringsbromsen ligger i.

Lyftspakslås

För lyftspakslåset (Figur 33) bakåt så att inte klippenheterna sänks.

Cylinderhastighetsreglage

Cylinderhastighetsreglaget sitter under konsolkåpan (Figur 34). För att få önskad klipphastighet (cylinderhastighet) vrider du cylinderns hastighetsreglage till lämplig klipphöjdsinställning och gräsklipparhastighet. Se [Klipphastighet \(cylinderhastighet\)](#) (sida 29).



Figur 34

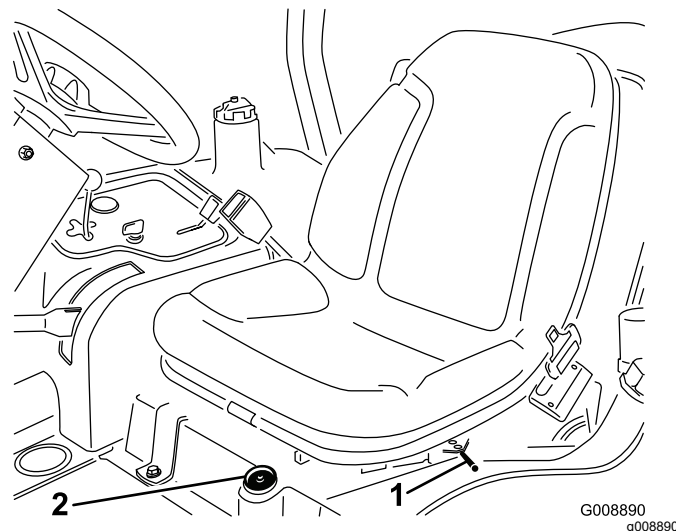
1. Cylinderhastighetsreglage 2. Slipningsreglage

Slipningsreglage

Slipningsreglaget sitter under konsolkåpan (Figur 34). Vrid reglaget till R för slipning och till F för klippning. Ändra inte reglagets läge när cylindrarna roterar.

Bränslemätare

Bränslemätaren (Figur 35) registrerar hur mycket bränsle som finns i tanken.



Figur 35

1. Sättesjusteringsspak 2. Bränslemätare

Sätjusteringssspak

För spaken på sidan om sätet (Figur 35) utåt, skjut sätet till önskat läge och släpp spaken för att låsa sätet i det läget.

Specifikationer

Obs: Specifikationer och utformning kan ändras utan föregående meddelande.

Transportbredd	203 cm med 183 cm klippbredd 234 cm med 216 cm klippbredd
Klippbredd	183 cm eller 216 cm
Längd	236 cm
Höjd	193 cm med vältskydd
Nettovikt*	844 kg
Bränsletankens kapacitet	28 liter.
Körhastighet	Klippning: 0–10 km/h. Transport: 0–14 km/h. Bakåt: 0–6 km/h.
* Med klippenheter och vätskor	

Redskap/tillbehör

Det finns ett urval av godkända Toro-redskap och -tillbehör som du kan använda för att förbättra och utöka maskinens kapacitet. Kontakta en auktoriserad serviceverkstad eller Toro-återförsäljare eller gå till www.Toro.com för att se en lista över alla godkända redskap och tillbehör.

Använd endast originalreservdelar och tillbehör från Toro för att garantera optimal prestanda och fortlöpande säkerhet för produkten. Det kan vara farligt att använda reservdelar och tillbehör från andra tillverkare och det kan göra produktgarantin ogiltig.

Körning

Obs: Vänster och höger sida på maskinen är lika med förarens vänstra respektive högra sida vid normal körning.

Före körning

Säkerhet före användning

Allmän säkerhet

- Låt aldrig barn eller någon som inte har fått utbildning använda eller utföra underhåll på maskinen. Lokala föreskrifter kan begränsa förarens ålder. Det är ägaren som ansvarar för att utbilda alla förare och mekaniker.
- Lär dig hur du använder utrustningen på ett säkert sätt och bekanta dig med manöverorgan och säkerhetsskyltar.
- Innan du kliver ur förarsätet ska du göra följande:
 - Ställ maskinen på ett plant underlag.
 - Lossa och sänk ned klippenheterna.
 - Koppla in parkeringsbromsen.
 - Stäng av motorn och ta ut nyckeln.
 - Vänta tills alla rörliga delar har stannat.
 - Låt maskinen svalna innan du utför service, justerar, rengör eller ställer den i förvar.
- Lär dig att stanna maskinen och stänga av motorn snabbt.
- Kör endast maskinen om skydd och andra säkerhetsanordningar sitter på plats och fungerar.
- Före klippning ska du alltid kontrollera att klippenheterna är i gott fungerande skick.
- Inspektera området där maskinen ska användas och ta bort föremål som maskinen kan slunga iväg.

Bränslesäkerhet

- Var ytterst försiktig när du hanterar bränsle. Det är brandfarligt och dess ångor är explosiva.
- Släck alla cigaretter, cigarrer, pipor och allt annat som brinner.
- Använd endast en godkänd bränsledunk.
- Ta inte bort tanklocket och fyll inte på bränsle i bränsletanken medan motorn är igång eller fortfarande är varm.
- Fyll inte på eller tappa ut bränsle från maskinen i ett slutet utrymme.
- Förvara inte maskinen eller bränslebehållaren i närheten av en öppen låga, gnista eller tändlåga,

t.ex. nära en varmvattenberedare eller någon annan utrustning.

- Om du spiller ut bränsle ska du inte försöka starta motorn. Undvik att skapa några gnistor tills bränsleångorna har skingrats.

Utföra dagligt underhåll

Serviceintervall: Varje användning eller dagligen

Innan maskinen startas varje dag ska Varje användning/dagligen-procedureerna utföras som anges i [Underhåll \(sida 33\)](#).

Kontrollera säkerhetssystemet

Serviceintervall: Varje användning eller dagligen

▲ VAR FÖRSIKTIG

Om säkerhetsbrytarna är urkopplade eller skadade, kan maskinen starta oväntat och orsaka personskador.

- **Gör inga otillåtna ändringar på säkerhetsbrytarna.**
 - **Kontrollera säkerhetsbrytarnas funktion dagligen och byt ut eventuella skadade brytare innan du kör maskinen.**
1. Se till att alla kringstående håller sig på avstånd från arbetsområdet och håll händer och fötter på avstånd från klippenheterna.
 2. Motorn får inte startas om klippenhetens drivbrytare eller gaspedalen är inkopplad när föraren befinner sig i sätet. Åtgärda problemet om något inte fungerar korrekt.
 3. Sitt på sätet, för gaspedalen till neutralläget, lossa parkeringsbromsen och för klippenhetsbrytaren till det AVSTÄNGDA läget. Motorn ska starta. Res dig från sätet och tryck långsamt ned gaspedalen. Motorn ska stängas av inom en till tre sekunder. Åtgärda problemet om något inte fungerar korrekt.

Obs: Maskinen är utrustad med säkerhetsbrytare på parkeringsbromsen. Motorn stängs av om gaspedalen trycks ned medan parkeringsbromsen ligger i.

Fylla bränsletanken

Använd endast rent färskt diesel eller biodiesel med lågt (<500 ppm) eller mycket lågt (<15 ppm) svavelinnehåll. Minsta cetantal ska vara 40. Köp inte mer bränsle än vad som går åt inom 180 dagar så att det garanterat är färskt.

Bränsletanken rymmer cirka 28 liter.

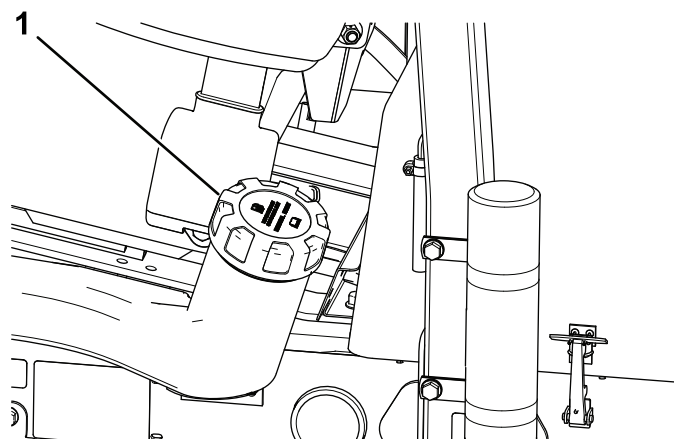
Använd diesel för sommarbruk (nr 2-D) vid temperaturer över -7°C och diesel för vinterbruk (nr 1-D eller blandning av nr 1-D/2-D) under -7°C . Användning av bränsle för vinterbruk vid lägre temperaturer ger lägre flampunkts- och flytpunktsegenskaper, vilket gör att maskinen startar lättare och att bränslefiltret inte sätts igen i lika hög grad.

Om diesel för sommarbruk används vid temperaturer över -7°C bidrar det till att pumpen håller längre och har större effekt jämfört med bränsle för vinterbruk.

Biodiesel-klar

Maskinen kan också använda ett biodieselbränsle, upp till B20 (20 % biodiesel, 80 % petrodiesel). Petrodieselandelens svavelhalt ska vara låg eller mycket låg. Vidta följande säkerhetsåtgärder:

- Bränslets biodieselandel måste uppfylla någon av specifikationerna ASTM D6751 eller SS-EN 14214.
 - Bränsleblandningens sammansättning ska uppfylla ASTM D975 eller SS-EN 590.
 - Målade ytor kan skadas av biodiesel.
 - Använd B5 (andel biodiesel är 5 %) eller blandningar med mindre biodieselandel vid kallt väder.
 - Kontrollera tätningar, slangar, packningar som kommer i kontakt med bränsle, eftersom de kan försämrats över tiden.
 - Vid byte till biodiesel kan bränslefiltret sättas igen efter en tid.
 - Kontakta en återförsäljare om du vill ha mer information om biodieselblandat bränsle.
1. Parkera maskinen på en plan yta, sänk ned klippenheterna, koppla in parkeringsbromsen, stäng av motorn och ta ur nyckeln.
 2. Rengör området runt tanklocket ([Figur 36](#)).



Figur 36

1. Tanklock

g191214

3. Ta bort tanklocket.
4. Fyll tanken till påfyllningsrörets nedersta del.
Obs: Fyll inte på för mycket i bränsletanken.
5. Sätt tillbaka locket.
6. Torka upp all utspild bensin.

- Lossa och sänk ned klippenheterna.
 - Koppla in parkeringsbromsen.
 - Stäng av motorn och ta ut nyckeln.
 - Vänta tills alla rörliga delar har stannat.
 - Låt maskinen svalna innan du utför service, justerar, rengör eller ställer den i förvar.
- Använd endast maskinen när sikten och väderförhållandena är goda. Använd inte maskinen när det finns risk för blixtnedslag.

Under arbetets gång

Säkerhet under användning

Allmän säkerhet

- Ägaren/operatören kan förebygga olyckor samt ansvarar för olyckor som kan ge upphov till personskador eller skador på egendom.
- Använd lämpliga kläder, inklusive ögonskydd, långbyxor, rejåla och halkfria skor samt hörselskydd. Sätt upp långt hår och använd inte hängande smycken eller löst sittande kläder.
- Kör inte maskinen om du är sjuk, trött eller påverkad av alkohol eller läkemedel.
- Var fullt koncentrerad på maskinen när du använder den. Delta inte i aktiviteter som kan distrahera dig, eftersom personskador eller skador på egendom då kan uppstå.
- Se till att alla drivenheter är i neutralläge, parkeringsbromsen är inkopplad och att du sitter i förarsätet innan du startar motorn.
- Skjutsa inte passagerare på maskinen och håll kringstående och barn på säkert avstånd från arbetsområdet.
- Använd endast maskinen om du har god sikt, så att du kan undvika gropar och dolda faror.
- Undvik att klippa vått gräs. Försämrade grepp kan göra att maskinen glider.
- Håll händer och fötter borta från klippenheterna.
- Titta bakåt och nedåt innan du backar för att se till att vägen är fri.
- Var försiktig när du närmar dig hörn med skymd sikt, buskage, träd eller andra objekt som kan försämra sikten.
- Stoppa klippenheterna om du inte klipper.
- Sakta ned och var försiktig när du svänger och korsar vägar och trottoarer med maskinen. Lämna alltid företräde.
- Kör endast motorn i välventilerade utrymmen. Avgaser innehåller koloxid, vilket är dödligt om det andas in.
- Lämna inte en maskin som är i gång utan uppsikt.
- Gör följande innan du kliver ur förarsätet:
 - Ställ maskinen på ett plant underlag.

Säkerhet för vältskyddssystemet

- Ta inte bort några vältskyddsdelar från maskinen.
- Kontrollera att säkerhetsbältet är fastspänt och att du kan knäppa upp det snabbt i en nödsituation.
- Använd alltid säkerhetsbältet.
- Var mycket uppmärksam på hinder som kan finnas ovanför dig och vidrör dem inte.
- Håll vältskyddet i säkert bruksskick genom att regelbundet inspektera det noga och kontrollera att det inte är skadat samt hålla alla fästelement åtdragna.
- Byt ut alla skadade vältskyddsdelar. Reparera eller ändra dem inte.

Säkerhet i sluttningar

- Sluttningar är en betydande faktor vid olyckor som orsakas av att föraren förlorat kontrollen eller att maskinen välter, vilket kan innebära livsfara eller leda till allvarliga personskador. Du ansvarar för säker drift i sluttningar. Du måste vara extra försiktig när du kör maskinen i en sluttning.
- Utvärdera förhållandena på platsen för att bedöma om sluttningen är säker för körning av maskinen, bland annat genom att undersöka hela arbetsplatsen. Använd alltid sunt förnuft och ett gott omdöme när du utför kontrollen.
- Läs anvisningarna nedan innan du använder maskinen på en sluttning. Innan du använder maskinen ska du utvärdera förhållandena på arbetsplatsen för att fastställa om maskinen kan användas under sådana förhållanden. Förändringar i terrängen kan leda till att maskinens manövrering i sluttningar förändras.
 - Undvik att starta, stänga av eller svänga med maskinen i sluttningar. Undvik att göra plötsliga ändringar i hastighet eller riktning. Sväng långsamt och successivt.
 - Använd inte maskinen under förhållanden där det råder tvekan om dragkraft, styrning eller stabilitet.
 - Avlägsna eller märk ut hinder såsom diken, håll, fårar, gupp, stenar och andra dolda faror.

Det kan finnas dolda hinder i högt gräs. Ojämn terräng kan göra att maskinen välter.

- Observera att maskinen kan tappa drivkraft om maskinen körs på vått gräs, tvärs över sluttningar eller nedför en sluttning.
- Var mycket försiktig när du använder maskinen nära stup, diken, flodbäddar, vattendrag eller andra faror. Maskinen kan välta plötsligt om ett hjul kör över en kant eller kanten ger med sig. Håll ett säkert avstånd mellan maskinen och riskfyllda områden.
- Identifiera faror nere vid slutet av sluttningen. Klipp sluttningen med en handgräsklippare om det finns faror.
- Håll om möjligt klippenheterna nedsänkta mot marken när du kör i sluttningar. Maskinen kan bli ostadig om klippenheterna höjs vid körning i sluttningar.

Den här triplexklipparen har ett unikt drivsystem som ger dig överlägsen drivning i backar. Motluthjulet spinner inte oberoende av det andra och begränsar inte dragkraften som på vanliga triplexklippare. Om maskinen används på ett sluttande underlag som är alltför brant kommer maskinen att välta innan den förlorar fästet.

- Klipp sluttningar uppifrån och ned, snarare än tvärs över när så är möjligt.
- Ställ in klippenheterna (om tillämpligt) på motlut när du kör i sluttningar.
- Om däcken förlorar drivningen kopplar du ur knivarna och fortsätter långsamt rakt nedför sluttningen.
- Om du måste svänga, gör det om möjligt långsamt och gradvis nedför.

Starta motorn

Du kanske behöver lufta bränslesystemet om något av följande har inträffat (mer information finns i [Lufta bränslesystemet \(sida 28\)](#)):

- **Första gången du startar en ny motor.**
 - **När motorn har stannat till följd av att bränslet har tagit slut.**
 - **När underhåll har utförts på bränslesystemets delar, t.ex. när filtret har bytts ut.**
1. Se till att parkeringsbromsen är åtdragen och att cylinderns drivningsbrytare befinner sig i det URKOPPLADE läget.
 2. Ta bort foten från gaspedalen och kontrollera att pedalen är i neutralläget.
 3. För gasreglagespaken till ½-läget.

4. Sätt i nyckeln i tändningslåset och vrid till det PÅSLAGNA LÄGET/FÖRVÄRMINGSLÄGET tills glödstittslampan släcks (ca sju sekunder), och vrid sedan nyckeln till STARTLÄGET för att koppla in startmotorn. Släpp nyckeln när motorn startar.

Obs: Nyckeln flyttas automatiskt till läget PÅ/KÖR.

Viktigt: Undvik att startmotorn överhettas och låt den inte gå i mer än 15 sekunder. Om du har försökt starta motorn i 10 sekunder väntar du i 60 sekunder innan du startar den på nytt.

5. När motorn startas för första gången eller om motorn har genomgått översyn kör du framåt och backar med maskinen i 1 till 2 minuter. Prova också lyftspaken och klippenhetens drivbrytare för att säkerställa korrekt maskindrift.

Obs: Vrid ratten åt vänster och höger för att kontrollera styrreaktionen, stäng därefter av motorn och undersök om det finns några oljeläckor, lösa delar eller andra märkbara problem.

▲ VAR FÖRSIKTIG

Undersökningar av oljeläckor, lösa delar eller andra problem kan leda till personskada.

Stäng av motorn och vänta tills samtliga rörliga delar har stannat innan du kontrollerar om det finns oljeläckor, lösa delar eller andra problem.

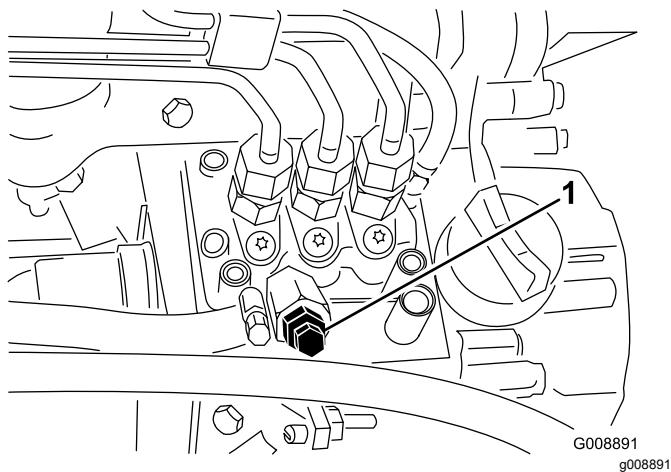
Stänga av motorn

För gasreglaget till TOMGÅNGSLÄGET, för cylinderns drivningsbrytare till det URKOPPLADE läget och vrid startnyckeln till det AVSTÄNGDA läget.

Obs: Ta ut nyckeln ur tändningslåset för att undvika oavsiktlig start.

Lufta bränslesystemet

1. Parkera maskinen på ett plant underlag, sänk ned klippenheterna, stäng av motorn, lägg i parkeringsbromsen och ta ut nyckeln ur tändningslåset.
2. Se till att bränsletanken är minst halvfull.
3. Frigör och öppna motorhuven.
4. Öppna avluftarskruven på insprutningspumpen ([Figur 37](#)).



Figur 37

1. Avluftarskruv på bränsleinsprutningspump

5. Vrid nyckeln i tändningslåset till det PÅSLAGNA läget. Den elektriska bränslepumpen kommer att påbörja sitt arbete och därigenom tvinga ut luft runt avluftarskraven.

Obs: Låt nyckeln sitta i det PÅSLAGNA läget tills ordentligt med bränsle flyter ut runt skruven.

6. Dra åt skruven och vrid nyckeln till det avstängda läget.

Obs: I normala fall ska motorn starta efter att ovanstående luftningsprocedurer har utförts. Om motorn inte startar kan dock luft ha fastnat mellan insprutningspumpen och insprutarna. Mer information finns i [Lufta insprutarna \(sida 43\)](#).

Klipphastighet (cylinderhastighet)

För att erhålla konsekvent klippning av hög kvalitet och ett enhetligt resultat är det viktigt att cylinderhastigheten överensstämmer med klipphöjden.

Viktigt: Om cylinderhastigheten är för långsam kan det uppstå synliga klippmärken. Om cylinderhastighet är för hög kan klippresultatet bli ojämnt.

Schema för val av cylinderhastighet

Klipphöjd		Cylinder med 5 knivar		Cylinder med 8 knivar		Cylinder med 11 knivar	
		8 km/h	9,6 km/h	8 km/h	9,6 km/h	8 km/h	9,6 km/h
63,5 mm	2½ tum	3	3	3*	3*	–	–
60,3 mm	2⅝ tum	3	4	3*	3*	–	–
57,2 mm	2¼ tum	3	4	3*	3*	–	–
54 mm	2⅞ tum	3	4	3*	3*	–	–
50,8 mm	2 tum	3	4	3*	3*	–	–
47,6 mm	1⅞ tum	4	5	3*	3*	–	–
44,5 mm	1¾ tum	4	5	3*	3*	–	–
41,3 mm	1⅝ tum	5	6	3*	3*	–	–

Klippa gräs med maskinen

1. Flytta maskinen till arbetsområdet och placera den utanför klippområdet när du ska börja klippa.
 2. Säkerställ att klippenhetens drivbrytare är utdragen (URKOPPLAT läge). Se [Klippenhetens drivbrytare \(sida 23\)](#).
 3. För gasreglaget till det SNABBA läget enligt [Gasreglage \(sida 23\)](#).
 4. Använd klippenhetens växelspak för att sänka ned klippenheterna till marken enligt [Klippenhetsspak \(sida 23\)](#).
 5. Tryck på klippenhetens drivbrytare för att förbereda klippenheterna för drift (INKOPPLAT läge).
 6. Använd klippenhetens växelspak för att höja upp klippenheterna från marken.
 7. Börja köra maskinen mot klippområdet och sänk ned klippenheterna.
- Obs:** Klippenheterna körs.
8. Innan du når vändplatsen ska du dra klippenhetens växelspak bakåt, men endast länge nog för att höja klippenheterna, och släppa reglaget.
 9. Genomför en tårformad sväng för att snabbt komma i läge för nästa klippsträcka.

Viktigt: Dra inte klippenhetens växelspak bakåt medan du svänger.

Schema för val av cylinderhastighet (cont'd.)

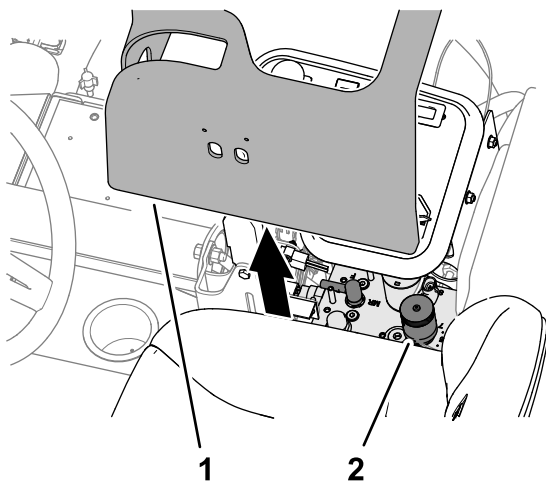
		Cylinder med 5 knivar		Cylinder med 8 knivar		Cylinder med 11 knivar	
38,1 mm	1½ tum	5	7	3	4	–	–
34,9 mm	1⅜ tum	5	8	3	4	–	–
31,8 mm	1¼ tum	6	9	4	4	–	–
28,8 mm	1⅝ tum	8	9*	4	5	–	–
25 mm	1 tum	9	9*	5	6	–	–
22,2 mm	⅞ tum	9*	9*	5	7	–	–
19,1 mm	¾ tum	9*	9*	7	9	6	7
15,9 mm	⅝ tum	9*	9*	9	9*	7	7
12,7 mm	½ tum	9*	9*	9	9*	8	8
9,5 mm	⅜ tum	9*	9*	9	9*	9	9

* Toro rekommenderar inte den här klipphöjden eller klipphastigheten.

Obs: Ju högre siffra, desto högre hastighet.

Justera cylinderhastigheten

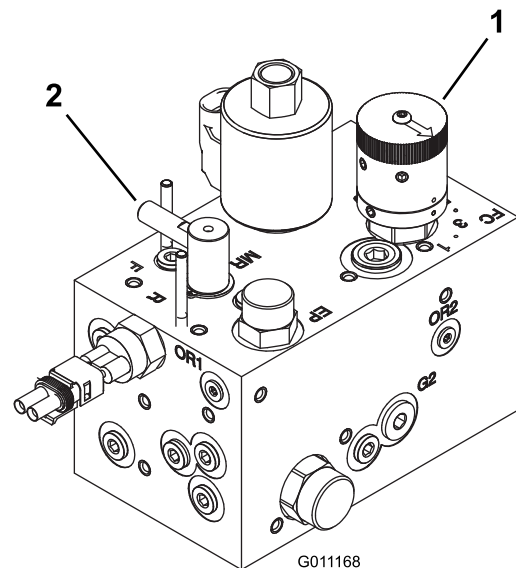
1. Bekräfta klipphöjdsinställningen på klippenheterna. Leta upp klipphöjden som ligger närmast den faktiska klipphöjdsinställningen genom att använda kolumnen som listar cylindrar med antingen 5, 8 eller 11 knivar i Schema för val av cylinderhastighet. Titta i tabellen för att hitta cylinderhastighetsnumret som motsvarar klipphöjden.
2. Lyft upp kåpan från reglagearmen (Figur 38).



Figur 38

1. Kåpa (reglagearm)
2. Cylinderhastighet och slipningsreglage

3. Vrid cylinderns hastighetsreglage (Figur 39) till cylinderhastighetsnumret som fastställdes i steg 1.



Figur 39

1. Cylinderhastighetsreglage
2. Slipningsreglage

4. Montera kåpan på reglagearmen.
5. Använd maskinen under ett par dagar och undersök sedan klippkvaliteten. Cylinderhastighetsreglaget kan justeras till att ligga ett läge över eller under cylinderhastighetsnumret som anges i tabellen för att ta hänsyn till skillnader i gräsförhållanden

och längden på det avklippta gräset samt personliga preferenser.

Arbetstips

Klippmetoder

- Börja klippningen genom att koppla in klippenheterna och därefter köra långsamt mot det område som ska klippas. Sänk klippenheterna när de främre klippenheterna befinner sig ovanför klippområdet.
- Om du vill klippa vissa områden i ett randigt mönster med räta linjer, letar du reda på ett träd eller något annat föremål längre bort och kör rakt emot det.
- Så snart de främre klippenheterna når klippområdets kant höjer du dem och gör en droppformad sväng, för att snabbt komma i läge för nästa klippträcka.
- Åk enkelt runt bunkrar, dammar och annat genom att använda sidspolen och flytta reglaget åt vänster eller höger beroende på vad du klipper. Klippenheterna kan också flyttas för att variera däckspåren.
- Klippenheterna kastar ut gräset på maskinens fram- eller baksida. Det bör kastas framåt när en mindre mängd gräs klipps, eftersom man då får ett bättre klippresultat. Stäng det bakre skyddet på klippenheterna för att kasta gräsklippen framåt.

▲ VAR FÖRSIKTIG

Förhindra person- och maskinskador genom att inte öppna eller stänga skydden på klippenheterna när motorn är i gång.

Stäng av motorn och vänta tills samtliga rörliga delar har stannat innan du öppnar eller stänger skydden på klippenheterna.

- Skydden ska befina sig precis under horisontalläget när större mängder gräs klipps. **Öppna inte skydden för mycket, eftersom alltför mycket gräsklipp kan ansamlas på ramen, det bakre kylargallret och i motorområdet.**
- Klippenheterna är även utrustade med balanserande vikter, i den ände där motorn inte sitter, för att ge en jämn klippning. Du kan lägga till eller ta bort vikter om klippresultatet blir ojämnt.

Efter körning

Säkerhet efter användning

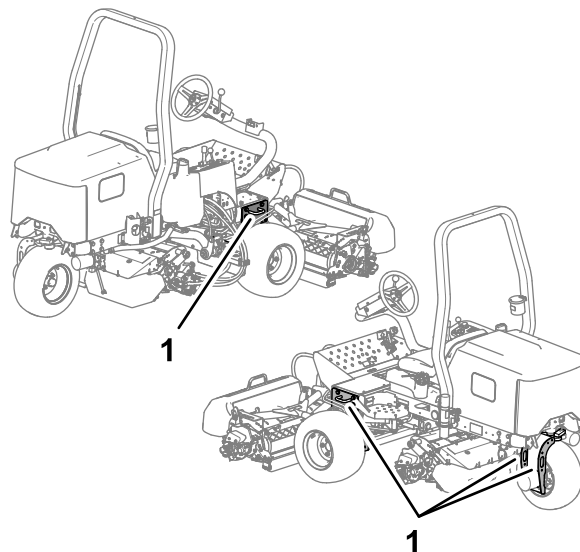
Allmän säkerhet

- Ställ maskinen på ett plant underlag.
- Lossa och sänk ned klippenheterna.
- Koppla in parkeringsbromsen.
- Stäng av motorn och ta ut nyckeln.
- Vänta tills alla rörliga delar har stannat.
- Låt maskinen svalna innan du justerar, servar, rengör eller ställer den i förvaring.
- Ta bort gräs och skräp från klippenheterna, drivhjulen, ljuddämparna, kylgallren och motorrummet för att undvika eldsvåda. Torka upp eventuellt olje- eller bränslespill.
- Koppla ur redskapets drivning när du transporterar maskinen eller inte använder den.
- Underhåll och rengör säkerhetsbälten vid behov.
- Förvara inte maskinen eller bränslebehållaren i närheten av en öppen låga, gnista eller tändlåga, t.ex. nära en varmvattenberedare eller annan utrustning.

Efter klippning

Tvätta maskinen och smörj in den enligt [Tvätta maskinen \(sida 54\)](#) och [Smörja lagren och bussningarna \(sida 37\)](#)

Identifiera fästpunkterna



Figur 40

g336541

1. Fästöglor

Transportera maskinen

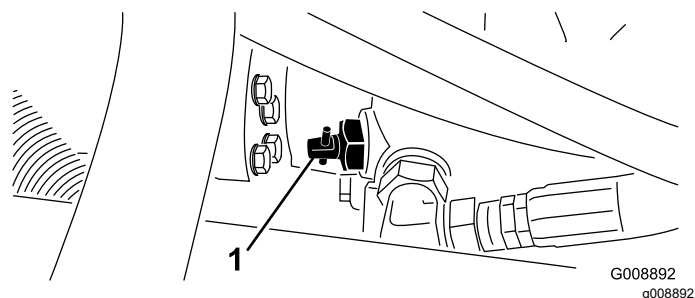
- Använd ramper i fullbredd när du lastar maskinen på en släpvagn eller lastbil.
- Bind fast maskinen så att den sitter säkert.

Bogsera maskinen

I nödfall kan maskinen bogseras en kortare sträcka. Denna metod rekommenderas dock ej av Toro som en standardprocedur.

Viktigt: Bogsera inte maskinen i snabbare hastighet än 3–4 km/h eftersom drivsystemet kan skadas. Om maskinen måste flyttas en längre sträcka bör den transporteras på en lastbil eller ett släp.

1. Lokalisera överströmningsventilen på pumpen (Figur 41) och vrid den 90°.



Figur 41

1. Överströmningsventil
-
2. Stäng överströmningsventilen genom att vrida den 90° ($\frac{1}{4}$ varv) innan motorn startas. Starta inte motorn när ventilen är öppen.

Underhåll

Obs: Vänster och höger sida på maskinen är lika med förarens vänstra respektive högra sida vid normal körning.

Säkerhet vid underhåll

- Innan du kliver ur förarsätet ska du göra följande:
 - Ställ maskinen på ett plant underlag.
 - Lossa klippenheterna och sänk ned redskapen.
 - Koppla in parkeringsbromsen.
 - Stäng av motorn och ta ut nyckeln.
 - Vänta tills alla rörliga delar har stannat.
- Låt maskinens komponenter svalna innan du utför underhåll.
- Utför om möjligt inget underhåll på maskinen medan motorn är igång. Håll dig på avstånd från rörliga delar.
- Stötta upp maskinen med pallbockar när du arbetar under maskinen.
- Lätta försiktigt på trycket i komponenter med lagrad energi.
- Håll alla maskindelar i gott bruksskick och samtliga fästelement åtdragna.
- Byt ut alla slitna eller skadade dekaler.
- Använd endast originalreservdelar och tillbehör från Toro för att garantera en säker, optimal prestanda för maskinen. Det kan vara farligt att använda reservdelar från andra tillverkare och det kan göra produktgarantin ogiltig.

Rekommenderat underhåll

Underhållsintervall	Underhållsförfarande
Efter den första timmen	<ul style="list-style-type: none">• Dra åt hjulmuttrarna.
Efter de första 10 timmarna	<ul style="list-style-type: none">• Dra åt hjulmuttrarna.• Kontrollera alla remmarnas skick och spänning.
Efter de första 50 timmarna	<ul style="list-style-type: none">• Byt olja och oljefilter.
Varje användning eller dagligen	<ul style="list-style-type: none">• Se efter om säkerhetsbälten är slitna eller har andra skador. Byt ut säkerhetsbälten om någon komponent inte fungerar korrekt.• Kontrollera säkerhetssystemet.• Kontrollera oljenivån i motorn.• Töm vattenseparatorn.• Kontrollera däcktrycket.• Kontrollera kylvätskenivån.• Rengör kylaren och oljekylaren.• Kontrollera hydraulledningarna och slangarna.• Kontrollera hydraulvätskenivån.• Kontrollera kontakten mellan cylindern och understålet.
Var 25:e timme	<ul style="list-style-type: none">• Kontrollera elektrolytnivån. (Kontrollera var 30:e dag om maskinen har ställts i förvaring.)
Var 50:e timme	<ul style="list-style-type: none">• Smörj alla lager och bussningar (smörj samtliga lager och bussningar dagligen om maskinen används under dammiga och smutsiga förhållanden).
Var 100:e timme	<ul style="list-style-type: none">• Kontrollera alla remmarnas skick och spänning.
Var 200:e timme	<ul style="list-style-type: none">• Serva luftrenaren. (Oftare vid dammiga eller smutsiga förhållanden.)• Byt olja och oljefilter.• Dra åt hjulmuttrarna.• Kontrollera parkeringsbromsens inställning.
Var 400:e timme	<ul style="list-style-type: none">• Kontrollera bränsleledningar och anslutningar.• Byt ut bränslefilterskålen.
Var 500:e timme	<ul style="list-style-type: none">• Smörj lagren i bakaxeln.

Underhållsintervall	Underhållsförfarande
Var 800:e timme	<ul style="list-style-type: none"> • Om du inte använder den rekommenderade hydraulvätskan eller om du någonsin har fyllt tanken med en alternativ vätska byter du ut hydraulvätskan. • Om du inte använder den rekommenderade hydraulvätskan eller om du någonsin har fyllt tanken med en alternativ vätska ska du byta ut hydraulfiltret.
Var 1000:e timme	<ul style="list-style-type: none"> • Om du använder den rekommenderade hydraulvätskan ska du byta ut hydraulfiltret.
Var 2000:e timme	<ul style="list-style-type: none"> • Om du använder den rekommenderade hydraulvätskan byter du ut hydraulvätskan.
Vartannat år	<ul style="list-style-type: none"> • Töm och rengör bränsletanken. • Tappa ur och spola kylsystemet (ta maskinen till en auktoriserad Toro-återförsäljare eller -distributör, eller se servicehandboken).

Kontrollista för dagligt underhåll

Kopiera sidan och använd den regelbundet.

Kontrollpunkt	Vecka:						
	Mån.	Tis.	Ons.	Tors.	Fre.	Lör.	Sön.
Kontrollera säkerhetsbrytarnas funktion.							
Kontrollera bromsens funktion.							
Kontrollera bränslenivån.							
Kontrollera oljenivån i motorn.							
Kontrollera kylsystemets vätskenivå.							
Töm vatten-/bränsleseparatort.							
Kontrollera luftfiltret, dammkåpan och luftningsventilen.							
Undersök ovanliga motorljud. ¹							
Undersök om det finns skräp i kylaren eller gallret.							
Kontrollera om det finns missljud vid körning/användning.							
Kontrollera hydrauloljenivån.							
Kontrollera att det inte finns skador på hydraulslangarna.							
Kontrollera att systemet inte har några oljeläckor.							
Kontrollera bränslenivån.							
Kontrollera däcktrycket.							
Kontrollera instrumentfunktionen.							
Kontrollera att kontakten mellan cylindern och understålet är rätt justerad.							
Kontrollera klipphöjdsinställningen.							
Smörj alla smörjniplarna. ²							
Måla i skadad lack.							
Tvätta maskinen.							

¹ Undersök glödstift och insprutningsmunstycken om motorn är svårstartad, om den avger överdrivet mycket rök eller vid ojämn gång.

² Omedelbart **efter varje** tvätt, oavsett intervallet i listan.

Viktig: Mer information om underhållsförfaranden finns i bruksanvisningen till motorn.

Obs: Om du behöver ett el- eller hydraulschema för din maskin hittar du det på www.Toro.com.

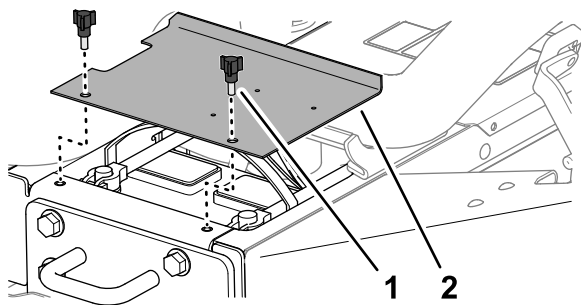
Anteckningar om särskilda problem

Kontrollen utförd av:		
Artikel	Datum	Information

Förberedelser för underhåll

Ta bort batterikåpan

Avlägsna de två rattarna som fäster batterikåpan på maskinen, och plocka sedan bort kåpan (Figur 40).



Figur 42

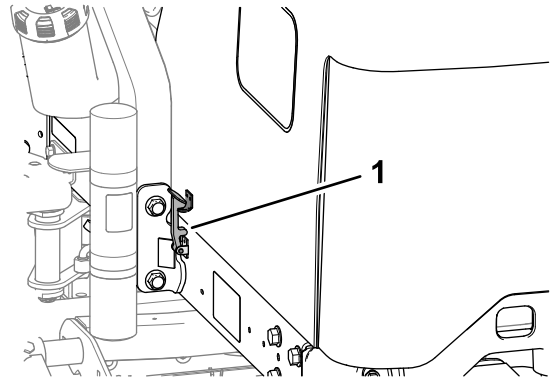
g336164

1. Ratt
2. Batterikåpa

Öppna motorhuven

1.

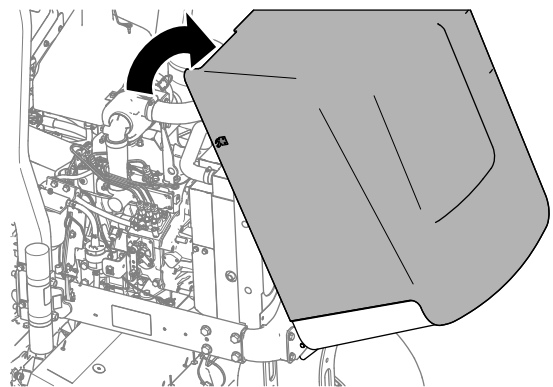
Lossa spärrarna på vänster och höger sida av motorhuven (Figur 42).



g336542

Figur 43

1. Motorhuvsspärr
2. Vrid motorhuven uppåt och bakåt (Figur 43).



g336543

Figur 44

Smörjning

Smörja lagren och bussningarna

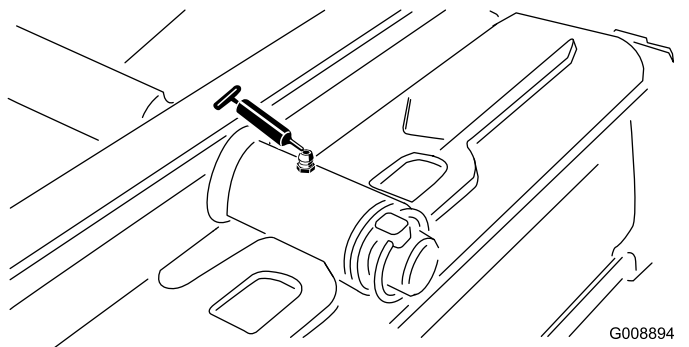
Serviceintervall: Var 50:e timme (smörj samtliga lager och bussningar dagligen om maskinen används under dammiga och smutsiga förhållanden).

Var 500:e timme/Årligen (beroende på vilket som inträffar först)

Maskinen har smörjnipplar som måste smörjas regelbundet med fett nr 2 på litiumbas. Smörj lager och bussningar dagligen om maskinen används under dammiga och smutsiga förhållanden. Dammiga och smutsiga arbetsförhållanden kan göra att smuts letar sig in i lager och bussningar vilket leder till ökat slitage. Smörj alla smörjnipplar omedelbart efter att maskinen har tvättats, oavsett det intervall som anges i underhållsschemat.

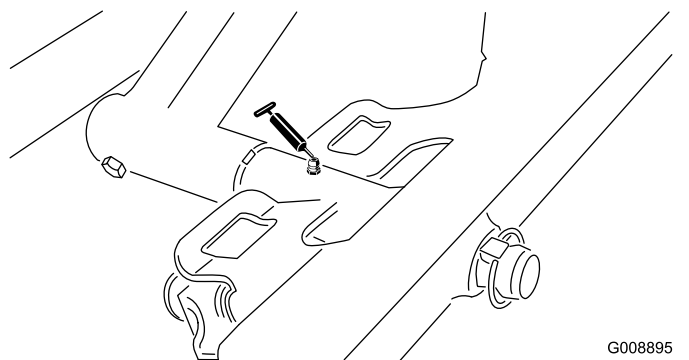
Antal smörjnipplar och deras placering:

- Bakre klippenhetstapp (Figur 45)



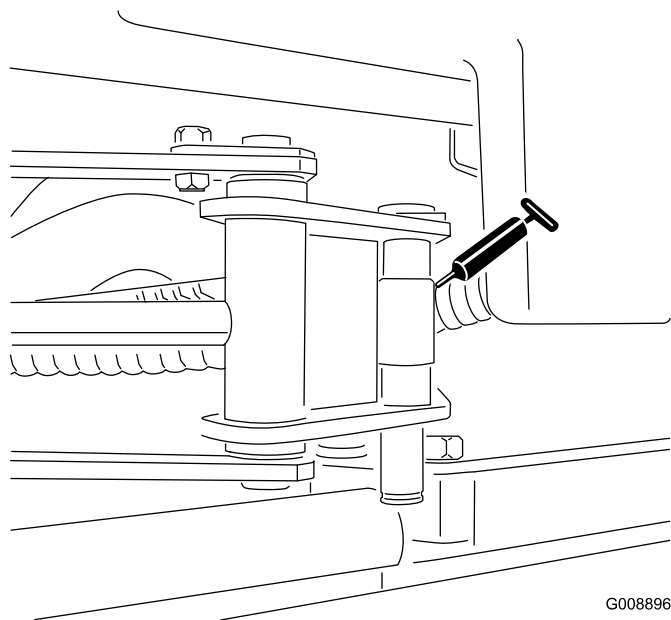
Figur 45

- Främre klippenhetstapp (Figur 46)



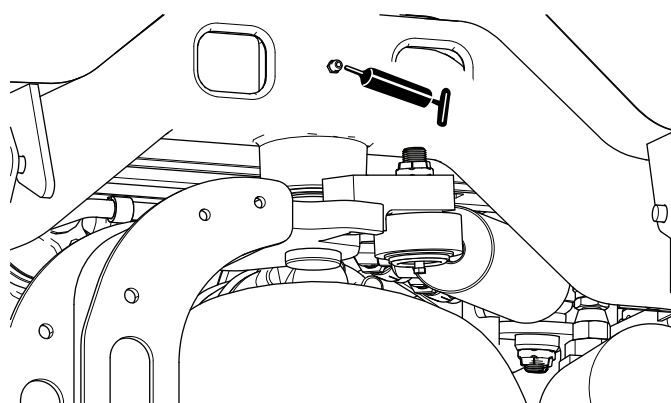
Figur 46

- Sidspolens cylinderändrar (2, endast på modell 03171) (Figur 47)



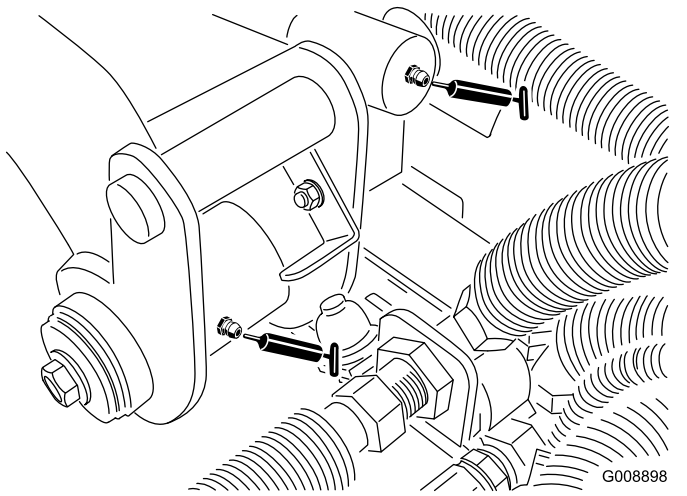
Figur 47

- Styrstapp (Figur 48)



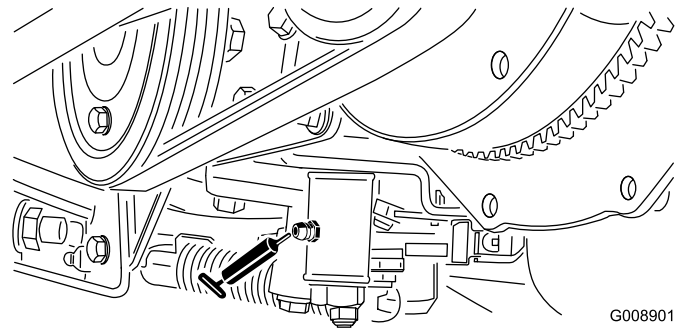
Figur 48

- Bakre lyftarmstapp och lyftcylinder (2) (Figur 49)



Figur 49

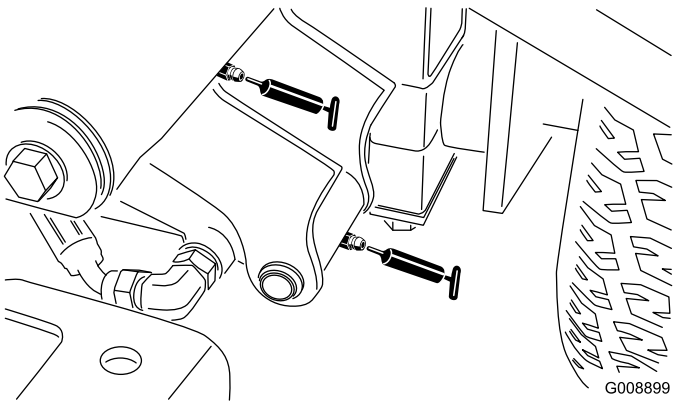
G008898
g008898



Figur 52

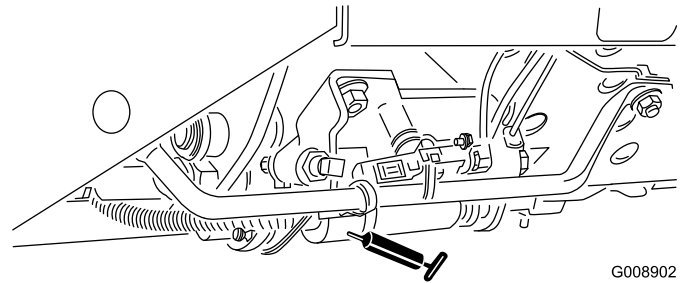
G008901
g008901

- Främre vänster lyftarmstapp och lyftcylinder (2) (Figur 50)



Figur 50

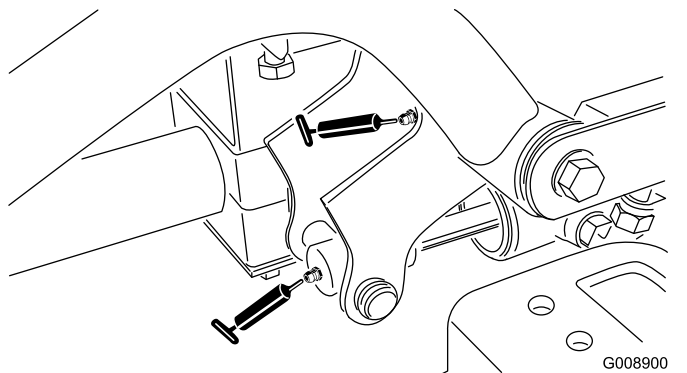
G008899
g008899



Figur 53

G008902
g008902

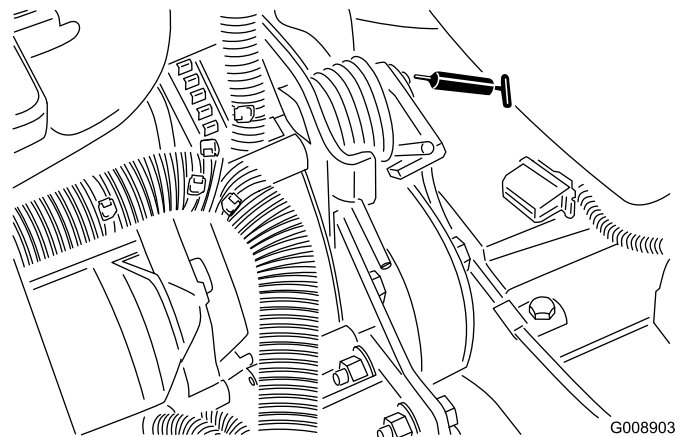
- Främre höger lyftarmstapp och lyftcylinder (2) (Figur 51)



Figur 51

G008900
g008900

- Remspänningstapp (Figur 54)

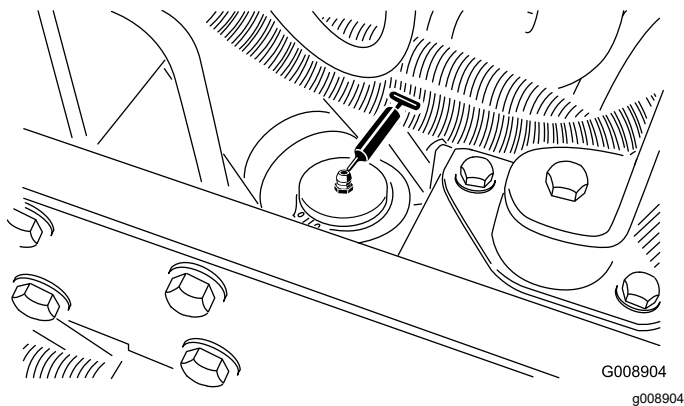


Figur 54

G008903
g008903

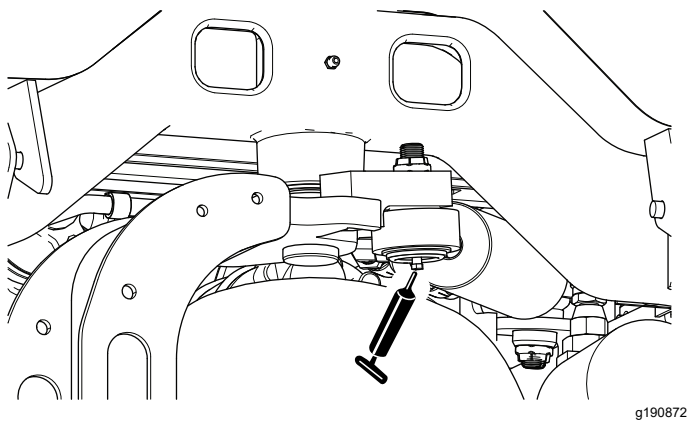
- Justeringsmekanism för neutralläge (Figur 55)

- Styr cylinder (Figur 55)



Figur 55

Obs: Ytterligare en smörjnippel kan monteras i styrcylinderns andra ände, om så önskas. Ta av däck, montera nippeln, smörj nippeln, ta loss nippeln och fäst pluggen (Figur 56).



Figur 56

Kontrollera de tätade lagren

Lager går sällan sönder till följd av defekter vad gäller material eller tillverkning. Den vanligaste anledningen till att de går sönder är att fukt och kontaminering tar sig in genom de skyddande tätningarna. Lager som är smörjda behöver underhållas regelbundet för att lagerområdet ska rensas från skadligt skräp. **Tätade** lager ska inledningsvis fyllas på med ett specialfett och har en robust integrerad tätning som gör att kontaminering och fukt inte kan tränga in i de rörliga delarna.

De tätade lagren behöver inte smörjas och kräver inget korttidsunderhåll. Detta minimerar den rutinservice som krävs, och minskar risken för gräsmatteskador till följd av fettkontaminering. De tätade lagerenheterna har god prestanda och lång livslängd vid normal användning, men för att undvika driftstopp bör du periodvis kontrollera lagerskicket och tätningsintegriteten. Kontrollera lagren säsongvis och byt ut dem om de är skadade eller slitna. Lager ska fungera jämnt, och inte uppvisa några avvikande tecken som hög värme eller högt ljud, löshet eller tecken på korrosion (rost).

På grund av de driftsförhållanden som dessa lager-/tätningsenheter är utsatta för (dvs. sand, gräskemikalier, vatten, stötar etc.) anses de vara slitdelar. Lager som går sönder av andra orsaker än defekter relaterade till material eller tillverkning, täcks normalt inte av garantin.

Obs: Lagrens livslängd kan påverkas negativt av olämpliga tvättprocedurer. Tvätta inte maskinen när den fortfarande är varm, och undvik att rikta högtrycks- eller högvolymsstrålar mot lagren.

Motorunderhåll

Motorsäkerhet

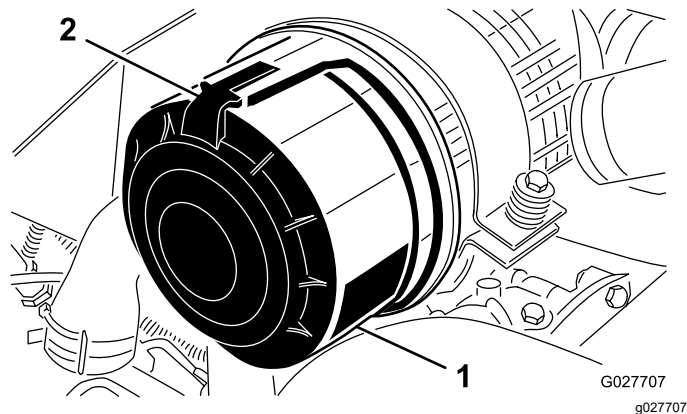
- Stäng av motorn innan du kontrollerar oljenivån eller fyller på olja i vevhuset.
- Ändra inte varvtalshållarens inställning och övervarva inte motorn.

Serva luftrenaren

Serviceintervall: Var 200:e timme (Oftare vid dammiga eller smutsiga förhållanden.)

- Undersök luftrenaren för att se om det finns skador som kan orsaka en luftläcka. Byt ut den om den är skadad. Kontrollera hela intagssystemet och leta efter läckor, skador eller lösa slangklämmor.
- Serva luftrenaren vid de intervall som rekommenderas eller oftare om motorns prestanda påverkas av mycket dammiga eller smutsiga förhållanden. Om du byter ut luftfiltret tidigare ökar det risken för att smuts kommer in i motorn när filtret tas bort.
- Försäkra dig om att kåpan sitter som den ska och sluter tätt runt luftrenarhuset.

1. Lossa spärrhakarna som fäster luftrenarkåpan på luftrenarhuset (Figur 57).



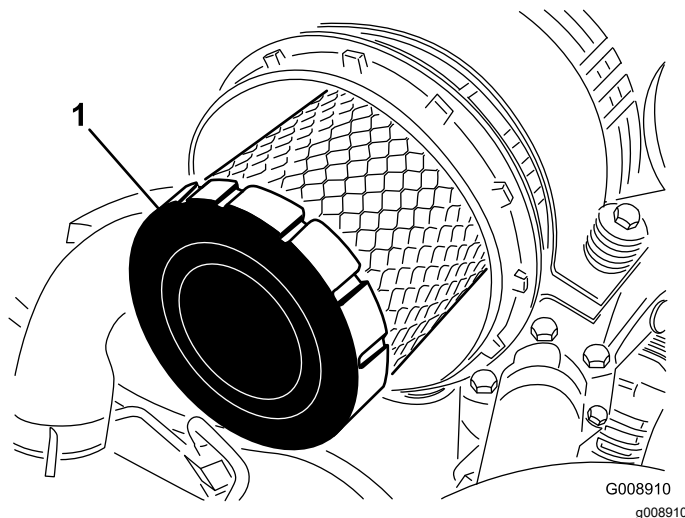
Figur 57

1. Luftrenarkåpa
2. Spärrhake till luftrenare

2. Ta bort kåpan från luftrenaren.
3. Använd ren och torr lågtrycksluft (2,76 bar) innan du avlägsnar filtret för att ta bort stora ansamlingar skräp som packats mellan huvudfiltrets utsida och skålen. Undvik att använda högtrycksluft eftersom denna kan tvinga smutsen genom filtret och in i luftintagsröret. Rengöringsprocessen förhindrar att det kommer in skräp i luftintaget när huvudfiltret tas bort.

4. Ta bort och byt ut huvudfiltret (Figur 58).

Obs: Filtermediet kan skadas om du rengör det använda elementet.



Figur 58

1. Huvudfilter

5. Undersök om det nya filtret har några transportsador och kontrollera även filtrets förseglade ände och själva filtret. **Använd inte ett skadat filter.**
6. Sätt i det nya filtret genom att trycka på dess yttre kant för att fästa det i skålen. **Tryck inte mitt på filtret där det är böjligt.**
7. Rengör öppningen till smutsutblåsningen i den avtagbara kåpan.
8. Ta bort gummiutloppsventilen från kåpan, rengör håligheten och byt ut utloppsventilen.
9. Montera kåpan och placera gummiutloppsventilen i nedåtläge – mellan ca klockan 5 till klockan 7 sett från änden.
10. Fäst kåpens spärrhakar.

Kontrollera oljenivån i motorn

Serviceintervall: Varje användning eller dagligen

Motorn levereras med olja i vevhuset. Oljenivån måste dock kontrolleras innan och efter motorn startas första gången.

Vevhusets kapacitet är cirka 3,8 liter med filtret.

Använd högkvalitativ motorolja som uppfyller följande specifikationer:

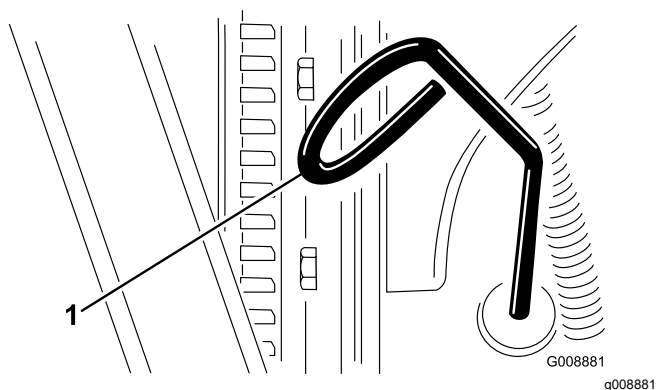
- Nödvändig API-klassificering: CH-4, CI-4 eller högre.

- Rekommenderad olja: SAE 15W-40 (över -17 °C)
- Alternativ olja: SAE 10W-30 eller 5W-30 (alla temperaturer)

Obs: Toro Premium-motorolja med en oljeviskositet på 15W-40 eller 10W-30 finns att köpa hos din återförsäljare. Se reservdelskatalogen för artikelnummer.

Obs: Det är bäst att kontrollera motoroljan när motorn är kall, innan den har startats för dagen. Om motorn redan har varit igång, ska du låta oljan rinna tillbaka ned till sumpen i minst 10 minuter innan du kontrollerar den. Fyll på olja tills nivån når upp till markeringen "Full" på oljestickan om nivån ligger på eller under markeringen "Add". **Fyll inte på för mycket.** Om oljenivån ligger mellan markeringarna "Full" och "Add" behöver du inte fylla på mer olja.

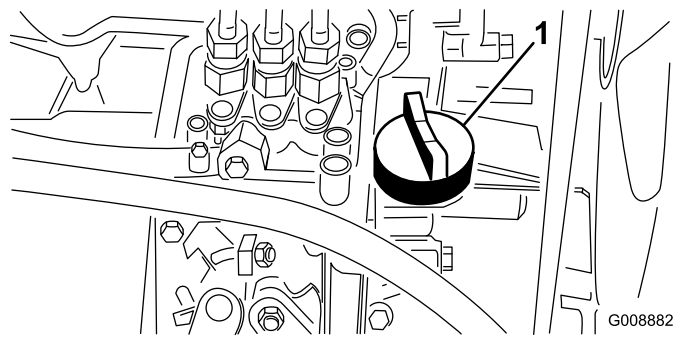
1. Parkera maskinen på ett plant underlag, sänk ned klippenheterna, stäng av motorn, lägg i parkeringsbromsen och ta ut nyckeln ur tändningslåset.
2. Ta ut oljestickan (Figur 59) och torka av den med en ren trasa.



Figur 59

1. Oljesticka

3. För ned oljestickan i röret och se till att den kommer helt ned, dra sedan ut den och kontrollera oljenivån.
4. Om oljenivån är låg tar du bort oljepåfyllningslocket (Figur 60) och tillsätter gradvis små mängder olja samtidigt som du kontrollerar nivån, tills nivån når märket FULL på oljestickan.



Figur 60

1. Oljepåfyllningslock

5. Sätt tillbaka oljepåfyllningslocket och stäng motorhuven.

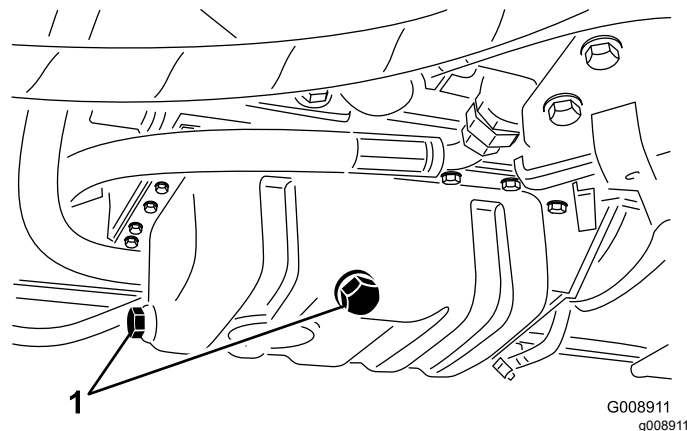
Viktigt: Kontrollera att motoroljenivån är mellan den övre och den nedre markeringen på oljestickan. Motorn kan skadas om för mycket eller för lite motorolja fylls på.

Byta motorolja och filter

Serviceintervall: Efter de första 50 timmarna

Var 200:e timme

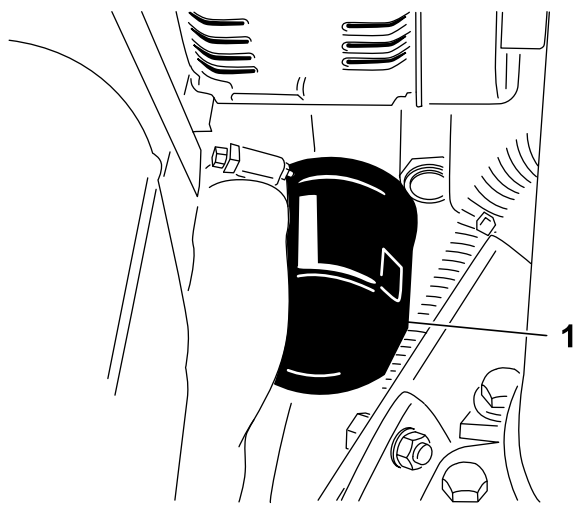
1. Ta bort en av avtappningspluggarna (Figur 61) och låt oljan rinna ned i avtappningskärlet. Sätt tillbaka pluggen när oljan har slutat att rinna.



Figur 61

1. Avtappningspluggar

2. Avlägsna oljefiltret (Figur 62).



Figur 62

1. Oljefilter

3. Stryk på ett tunt lager ren olja på den nya filterpackningen och montera oljefiltret.

Obs: Dra inte åt filtret för hårt.

4. Fyll på olja i vevhuset, se [Kontrollera oljenivån i motorn \(sida 40\)](#).

Underhålla bränslesystemet

⚠ FARA

Under vissa omständigheter är bränsle och bränsleångor mycket brandfarliga och explosiva. Bränslebrand eller explosion kan skada dig själv och andra och orsaka materiella skador.

- Fyll bränsletanken på en öppen plats utomhus när motorn är avstängd och kall. Torka upp utspillt bränsle.
- Fyll inte tanken helt full. Fyll bränsletanken med bränsle tills nivån ligger på 25 mm under påfyllningsrörets nedersta del. Det tomma utrymmet behövs för bränslets expansion.
- Rök aldrig när du handskas med bensin och håll dig borta från öppen eld eller platser där bensinångor kan antändas av gnistor.
- Förvara bränsle i en ren, säkerhetsgodkänd behållare och se till att locket sitter på.

Serva bränsletanken

Serviceintervall: Vartannat år—Töm och rengör bränsletanken.

Töm och rengör tanken om bränslesystemet har förorenats eller om maskinen ska ställas i förvar under en längre tid. Använd rent bränsle för att spola ur tanken.

Kontrollera bränsleledningar och anslutningar

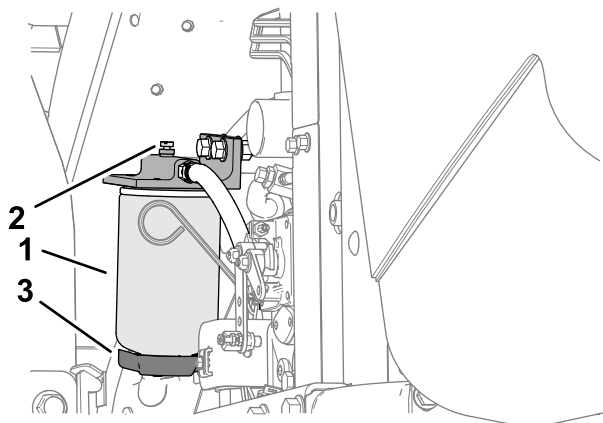
Serviceintervall: Var 400:e timme/Årligen (beroende på vilket som inträffar först)

Undersök om bränsleledningarna och anslutningarna har skador eller har försämrats på annat sätt, eller om det finns lösa anslutningar.

Töm vattenseparatorn

Serviceintervall: Varje användning eller dagligen

1. Sätt en ren behållare under bränslefiltret.
2. Lossa avtappningsventilen i botten på filterskålen ([Figur 63](#)).



g336554

Figur 63

1. Vattenseparator/filterskål
2. Avluftarplugg
3. Tömningsventil

3. Dra åt ventilen efter tömningen.

Byta ut bränslefilterskålen

Serviceintervall: Var 400:e timme

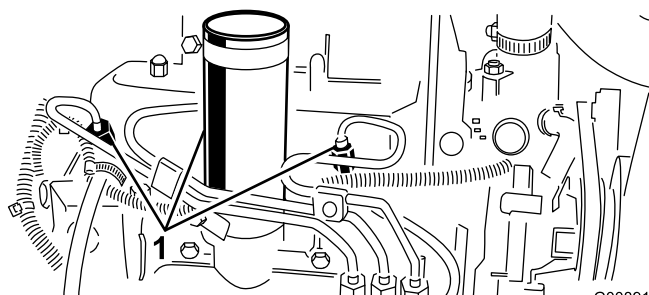
1. Rengör området där filterskålen ska monteras ([Figur 63](#)).
2. Avlägsna filterskålen och rengör fästytan.
3. Smörj packningen på filterskålen med ren olja.
4. Montera filterskålen för hand tills packningen vidrör fästytan och vrid sedan ytterligare ett halvt varv.

Lufta insprutarna

Obs: Utför denna rutin endast om bränslesystemet har tappats på luft med den vanliga luftningsproceduren och motorn inte startar.

Se [Lufta bränslesystemet \(sida 28\)](#)

1. Lossa röranslutningen till munstycke nr 1 och hållaren.



G008913
g008913

Figur 64

1. Bränsleinsprutare

2. Flytta gasreglaget till det SNABBA läget.

Underhålla elsystemet

Säkerhet för elsystemet

- Koppla bort batteriet innan reparation utförs på maskinen. Lossa minuskabelanslutningen först och pluskabelanslutningen sist. Återanslut pluskabelanslutningen först och minuskabelanslutningen sist.
- Ladda batteriet i ett öppet och välventilerat utrymme, på avstånd från gnistor och öppna lågor. Koppla ur laddaren innan batteriet ansluts eller kopplas bort. Använd skyddskläder och isolerade verktyg.

Utföra service på batteriet

Serviceintervall: Var 25:e timme—Kontrollera elektrolytnivån. (Kontrollera var 30:e dag om maskinen har ställts i förvaring.)

Batteriets elektrolytnivå måste underhållas och batteriets ovansida ska hållas ren. Om maskinen förvaras i mycket hög temperatur kommer batteriet att laddas ur snabbare än om maskinen förvaras på en sval plats.

⚠ FARA

Batterielektrolyt innehåller svavelsyra som är ett dödligt gift och som orsakar allvarliga brännskador.

- **Drick inte elektrolyten och undvik kontakt med hud, ögon eller kläder. Använd skyddsglasögon för att skydda ögonen och gummihandskar för att skydda händerna.**
- **Fyll på batteriet på en plats där du har tillgång till rent vatten och kan skölja av huden.**
- **Ladda batteriet i ett välventilerat utrymme så att gaserna som produceras under laddningen kan avledas.**
- **Eftersom gaserna är explosiva får batterierna inte utsättas för öppna lågor och elektriska gnistor. Rök inte i närheten av batteriet.**
- **Inandning av gaserna kan framkalla illamående.**
- **Koppla ur laddningsanordningen från eluttaget innan laddningskablarna ansluts till eller kopplas bort från batteriposterna.**

Håll rätt elektrolytnivån genom att fylla på med destillerat eller avsaltat vatten. Elektrolytnivån i cellerna ska inte gå högre upp än undersidan av den delade ringen inuti varje cell. Sätt på påfyllningslocken så att ventilerna pekar bakåt (mot bränsletanken).

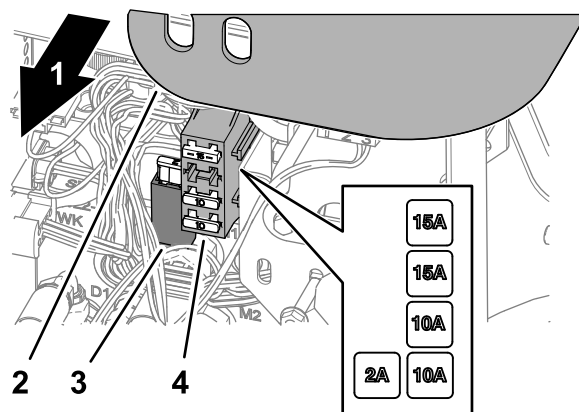
Håll batteriets ovansida ren genom att tvätta den med jämna mellanrum med en borste som doppats i ammoniak eller en bikarbonatlösning. Spola ovansidan med vatten efter rengöring. Ta inte bort påfyllningslocken under rengöring.

Batteriets kablar måste vara ordentligt åtdragna på kabelanslutningarna för att ge god elektrisk kontakt.

Om kabelanslutningarna har utsatts för korrosion lossar du kablarna. Minuskabeln (–) lossas först. Skrapa sedan klämmorna och kabelanslutningarna separat. Anslut kablarna. Pluskabeln (+) ansluts först. Bestryk sedan kabelanslutningarna med vaselin.

Serva säkringarna

1. Lyft upp kåpan från reglagearmen (Figur 65).



Figur 65

g336555

1. Maskinens högra sida
2. Reglagearmens kåpa
3. Säkringshållare
4. Säkringsblock

2. Leta reda på den öppna säkringen i säkringshållaren eller säkringsblocket (Figur 65).
3. Byt ut säkringen mot en säkring av samma typ och med samma strömstyrka.
4. Montera kåpan på reglagearmen (Figur 65).

Underhålla drivsystemet

Kontrollera däcktrycket

Serviceintervall: Varje användning eller dagligen

Däcken levereras med förhöjt tryck. Lufta därför däcken en aning för att minska trycket. Lufttrycket i däcken ska vara 0,97–1,24 bar.

Obs: Upprätthåll rekommenderat tryck i alla däck för att få god klippkvalitet och korrekt maskindrift.

⚠ FARA

Ett lågt däcktryck minskar maskinens stabilitet på lutande underlag. Det kan göra så att maskinen välter, vilket i sin tur kan leda till personskador eller dödsfall.

Däcken får inte vara för löst pumpade.

Dra åt hjulmuttrarna

Serviceintervall: Efter den första timmen
Efter de första 10 timmarna
Var 200:e timme

Dra åt hjulmuttrarna korsvis till 61–88 Nm.

⚠ VARNING

Om hjulmuttrarna inte dras åt ordentligt kan det leda till personskada.

Kontrollera att hjulmuttrarna är åtdragna till 61–88 N·m.

Justera drivningens neutralinställning

Justera drivkammen om maskinen rör sig när gaspedalen är i NEUTRALLÄGET.

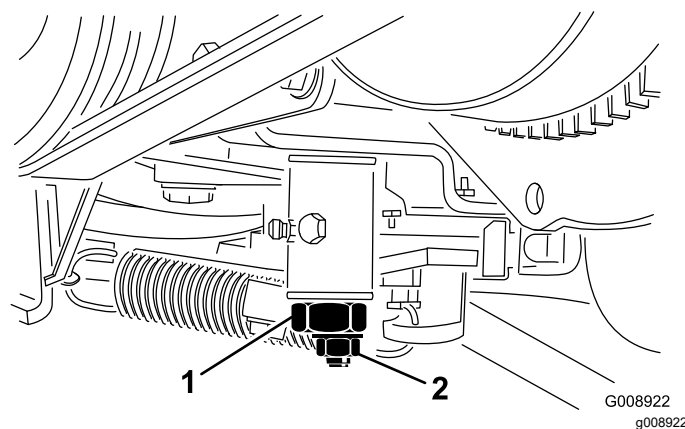
1. Parkera maskinen på ett plant underlag, sänk ned klippenheterna, lägg i parkeringsbromsen, stäng av motorn och ta ut nyckeln ur tändningslåset.
2. Lyft ett framhjul och ett bakhjul från golvet och sätt stödklossar under ramen.

⚠ VARNING

Om maskinen inte har tillräckligt stöd kan den tippa eller falla och orsaka personskador.

Ett framhjul och ett bakhjul måste lyftas från marken, annars kommer maskinen att röra sig under justeringen.

3. Lossa låsmuttern på hjuldrivningens justeringskam (Figur 66).



Figur 66

1. Hjuldrivningens justeringskam
2. Låsmutter

⚠ VARNING

Motorn måste vara igång för att slutjusteringen ska kunna utföras på hjuldrivningens justeringskam. Om man kommer i kontakt med heta eller rörliga delar kan detta orsaka personskador.

Håll händer, fötter, ansikte och andra kroppsdelar på behörigt avstånd från ljuddämparen, andra heta motordelar och roterande delar.

4. Starta motorn och vrid den sexkantiga kambulten i bägge riktningar för att avgöra neutrallägets mittpunkt.
5. Dra åt låsmuttern som håller fast justeringen.
6. Stäng av motorn.
7. Ta bort stödklossarna och sänk ned maskinen till verkstadsgolvet. Provkör maskinen och kontrollera att den inte kryper när gaspedalen är i neutralläge.

Underhålla kylsystemet

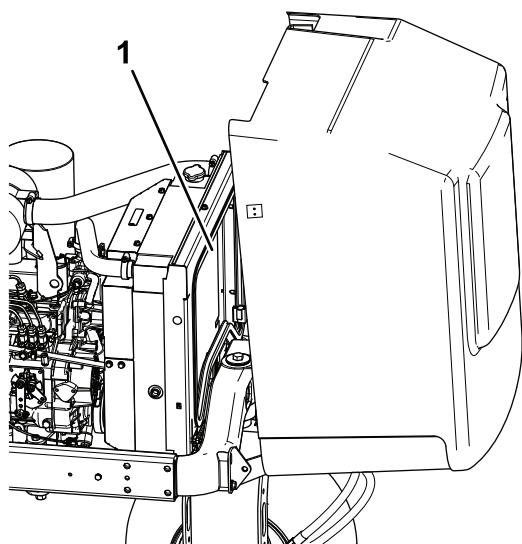
Säkerhet för kylsystemet

- Motorns kylvätska kan orsaka förgiftning vid förtäring. Förvara den utom räckhåll för barn och husdjur.
- Het kylvätska som sprutas ut under tryck kan orsaka allvarliga brännskador, och detsamma gäller om man vidrör den heta kylaren eller närliggande delar.
 - Låt motorn svalna i minst 15 minuter innan du öppnar kylarlocket.
 - Ta hjälp av en trasa för att öppna kylarlocket och öppna locket sakta så att ånga kan komma ut.

Kontrollera kylsystemet

Serviceintervall: Varje användning eller dagligen

Torka dagligen bort smuts från kylaren (Figur 67). Rengör kylaren varje timme vid mycket dammiga eller smutsiga förhållanden. Se [Rengöra motorns kylsystem \(sida 46\)](#).



Figur 67

g190823

1. Kylare

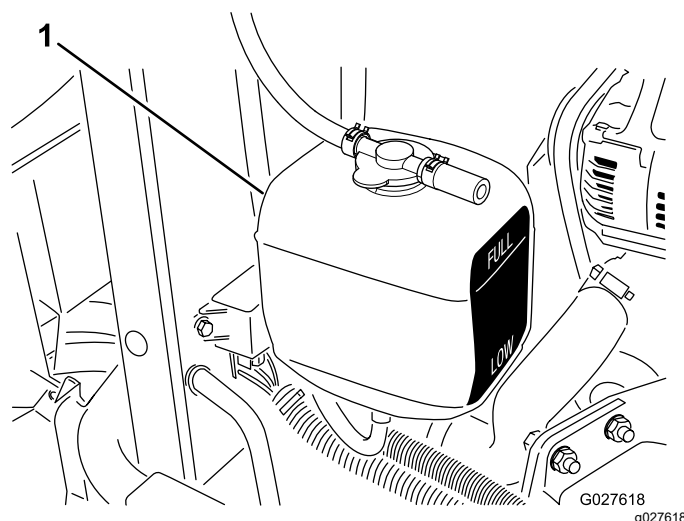
Kylsystemet fylls med en 50/50-blandning av vatten och permanent frostskyddsmedel med etylenglykol. Kontrollera kylvätskenivån varje dag innan start av motorn.

Kylsystemets kapacitet är cirka 5,7 liter.

⚠ VAR FÖRSIKTIG

Om motorn har varit igång kan det trycksatta, heta kylmedlet läcka ut och orsaka brännskador.

- Ta inte bort kylarlocket när motorn är igång.
 - Ta hjälp av en trasa för att öppna kylarlocket och öppna locket sakta så att ånga kan komma ut.
1. Parkera maskinen på en plan yta, sänk ned klippenheterna, koppla in parkeringsbromsen, stäng av motorn och ta ur nyckeln.
 2. Kontrollera kylvätskenivån i expansionstanken (Figur 68).



Figur 68

G027618
g027618

1. Expansionstank

Obs: När motorn är kall bör kylmedelnivån ligga halvvägs mellan markeringarna på sidan av tanken.

3. Ta bort locket på expansionstanken och fyll på systemet om kylvätskenivån är låg. **Fyll inte på för mycket.**
4. Skruva på locket till expansionstanken.

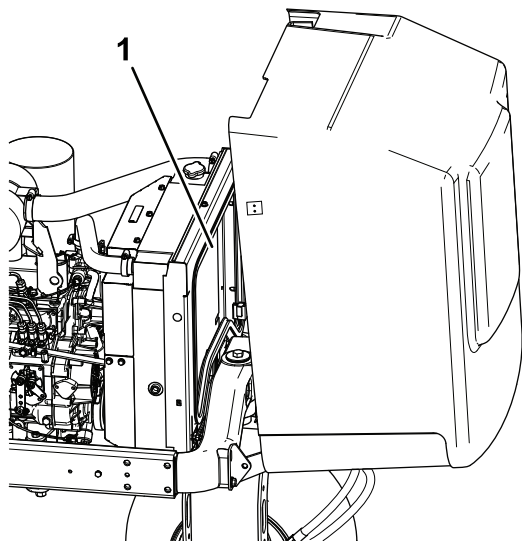
Rengöra motorns kylsystem

Serviceintervall: Varje användning eller dagligen

Ta bort skräp från oljekylaren och kylaren varje dag. Rengör dem oftare vid smutsiga förhållanden.

1. Parkera maskinen på ett plant underlag, sänk ned klippenheterna, stäng av motorn, lägg i parkeringsbromsen och ta ut nyckeln ur tändningslåset.

2. Öppna huven.
3. Rengör motorområdet nogga och ta bort allt skräp.
4. Ta bort åtkomstpanelen.
5. Rengör båda sidor av kylaren och oljekylaren noggrant med vatten eller tryckluft (Figur 69).



Figur 69

g190823

1. Kylare

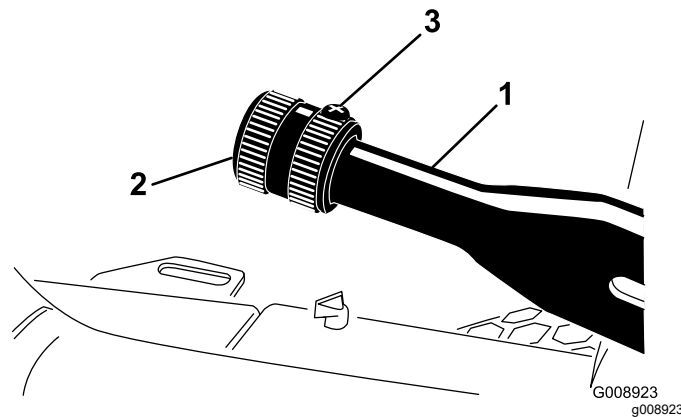
-
6. Sätt tillbaka åtkomstpanelen och stäng huven.

Underhålla bromsarna

Justera parkeringsbromsen

Serviceintervall: Var 200:e timme—Kontrollera parkeringsbromsens inställning.

1. Lossa ställskruven som fäster ratten på parkeringsbromsspaken (Figur 70).



Figur 70

G008923
g008923

1. Parkeringsbromsspak
2. Ratt
3. Ställskruv

2. Vrid ratten tills kraften för att använda spaken är 41–68 N·m.
3. Dra åt ställskruven när rätt justering har uppnåtts.

Underhålla remmarna

Serva motorremmarna

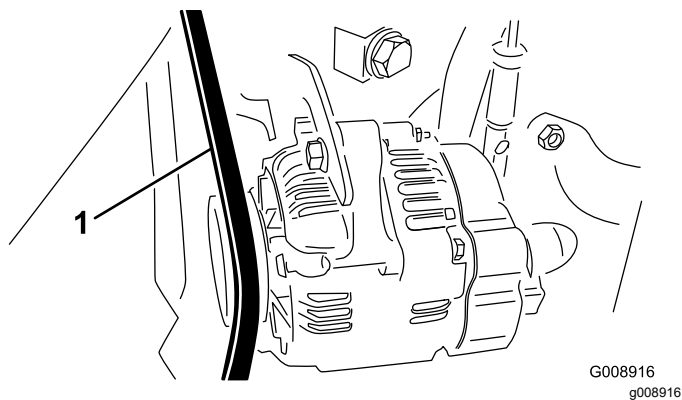
Serviceintervall: Efter de första 10 timmarna—Kontrollera alla remmarnas skick och spänning.

Var 100:e timme—Kontrollera alla remmarnas skick och spänning.

Spänna generator-/fläktremmen

1. Öppna motorhuven.
2. Kontrollera spänningen genom att trycka ned generator-/fläktremmen mittemellan generatormotorn och vevaxelskivorna med en kraft på 30 N·m (Figur 71).

Obs: Remmen ska böjas ned 11 mm.



Figur 71

1. Generator-/fläktrem

3. Utför följande procedur om nedböjningen inte är korrekt:
 - A. Lossa bulten som fäster staget vid motorn och bulten som fäster generatormotorn vid staget.
 - B. För in en bändstång mellan generatormotorn och motorn och bänd upp generatormotorn.
 - C. När korrekt remspänning har uppnåtts drar du åt bultarna som fäster generatormotorn och staget för att säkra justeringen.

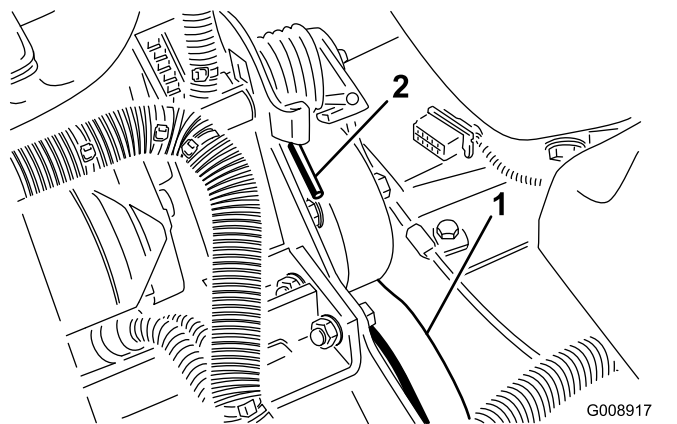
Byta ut hydrostatdrivremmen

1. För in en nyckel eller en liten rörbitt på remspänningsfjäders ände.

⚠ VARNING

Var försiktig när du lättar på fjäderns spänning eftersom den är under stor belastning.

2. Tryck fjäderändan (Figur 72) nedåt och framåt för att kroka av den från fästet och lätta på fjäderspänningen.



Figur 72

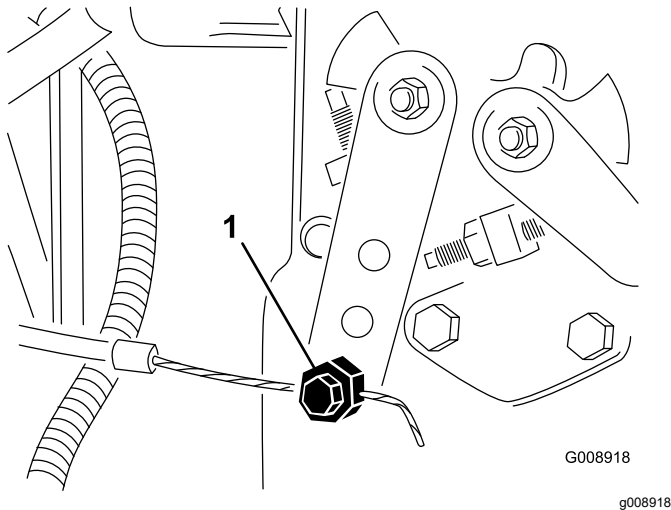
1. Hydrostatdrivrem
2. Fjäderände

3. Byt ut remmen.
4. Spänn fjädern genom att utföra stegen i omvänd ordning.

Underhålla styrsystemet

Justera gasreglaget

1. För gasreglaget till det bakre läget så att det stannar mot skåran i instrumentpanelen.
2. Lossa gasreglagekabelns kontaktdon på insprutningspumpens reglagearm (Figur 73).



Figur 73

1. Insprutningspumpens reglagearm

3. Håll insprutningspumpens reglagearm mot det nedre tomgångsstoppet och dra åt kabelns kontaktdon.
4. Lossa skruvarna som fäster gasreglaget vid instrumentpanelen.
5. Skjut fram gasreglaget så långt det går.
6. Skjut på stopplåten tills den vidrör gasreglagespaken och dra åt skruvarna som fäster gasreglaget vid instrumentpanelen.
7. Om gasreglaget inte stannar i rätt läge under körning drar du åt låsmuttern (som används för att ställa in friktionen på gasreglagespaken) till ett moment på 5–6 N·m.

Obs: Den maximala kraft som krävs för att använda gasreglaget bör vara 27 N·m.

Underhålla hydraulsystemet

Säkerhet för hydraulsystemet

- Sök omedelbart läkare om du träffas av en stråle hydraulvätska och vätskan tränger in i huden. Vätska som trängt in i huden måste opereras bort inom några få timmar av en läkare.
- Se till att alla hydrauloljeslangar och -ledningarna är i gott skick och att alla hydraulanslutningar och -kopplingar är ordentligt åtdragna innan hydraulsystemet trycksätts.
- Håll kropp och händer borta från småläckor eller munstycken som sprutar ut hydraulvätska under högtryck.
- Använd en kartong- eller pappersbit för att hitta hydraulläckor.
- Lätta på allt tryck i hydraulsystemet på ett säkert sätt innan något arbete utförs i hydraulsystemet.

Kontrollera hydraulledningarna och slangarna

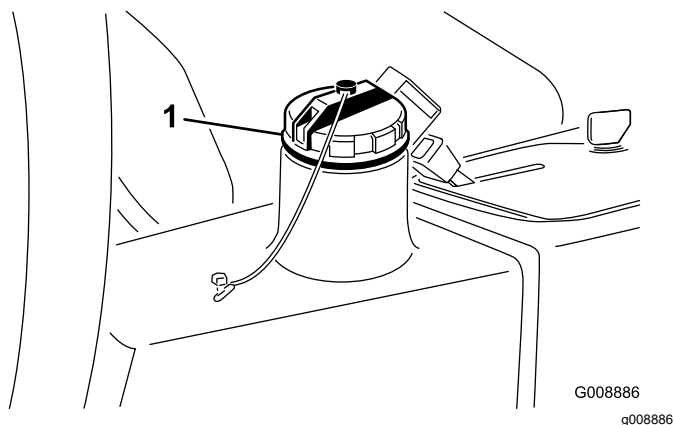
Serviceintervall: Varje användning eller dagligen

Kontrollera hydraulledningarna och slangarna för att se om det finns tecken på läckor, vridna ledningar, lösa fäststöd, slitage, lösa beslag, vädarslitage eller kemiskt slitage. Reparera alla skador innan du kör maskinen igen.

Kontrollera hydraulvätskenivån

Serviceintervall: Varje användning eller dagligen—Kontrollera hydraulvätskenivån.

1. Parkera maskinen på ett plant underlag, sänk ned klippenheterna, koppla in parkeringsbromsen, stäng av motorn och ta ut nyckeln.
2. Gör rent omkring påfyllningsröret och hydraultanklocket (Figur 74) och ta sedan bort locket.



Figur 74

1. Hydraultanklock

3. Ta ut oljestickan ur påfyllningsröret och torka av den med en ren trasa.
4. För in oljestickan i påfyllningsröret, och ta sedan ut den igen och kontrollera oljenivån.

Obs: Nivån får inte vara längre än 6 mm från markeringen på oljestickan.

5. Om nivån är låg fyller du på lämplig vätska så att den når upp till markeringen Full. Se [Specifikation för hydraulvätskan \(sida 50\)](#).
6. Sätt tillbaka oljestickan och locket på påfyllningsröret.

Specifikation för hydraulvätskan

Tanken fylls med hydraulvätska av hög kvalitet på fabriken. Kontrollera hydraulvätskenivån innan motorn startas för första gången och därefter dagligen. Se [Kontrollera hydraulvätskenivån \(sida 49\)](#).

Rekommenderad hydraulvätska: Toro PX-hydraulvätska med förlängd hållbarhet. Finns i spannar om 19 liter eller fat om 208 liter.

Obs: Om den rekommenderade utbytesvätskan används behöver maskinens vätska och filter inte bytas ut lika ofta.

Alternativa hydraulvätskor: Om Toro PX-hydraulvätska med förlängd hållbarhet inte är tillgänglig kan du använda en annan vanlig, oljebaserad hydraulvätska med specifikationer som faller inom det angivna området för samtliga materialegenskaper nedan och som uppfyller branschstandarderna. Använd inte syntetisk vätska. Rådgör med din smörjmedelsdistributör för att hitta en lämplig produkt.

Obs: Toro ansvarar inte för skador som uppstått till följd av att felaktiga vätskor använts. Använd

därför endast produkter från ansedda tillverkare som ansvarar för sina rekommendationer.

Högt viskositetsindex/nötningsförhindrande hydraulvätska, med låg flytpunkt, av typen ISO VG 46

Materialegenskaper:

Viskositet, ASTM D445 cSt vid 40 °C: 44 till 48

Viskositetsindex, ASTM D2270 140 eller högre

Flytpunkt, ASTM D97 -37 °C till -45 °C

Branschspecifikationer: Eaton Vickers 694 (I-286-S, M-2950-S/35VQ25 eller M-2952-S)

Obs: Många hydraulvätskor är nästintill färglösa vilket gör det svårt att upptäcka läckor. Det finns en rödfärgstillsats till hydraulvätskan i flaskor om 20 ml. En flaska räcker till 15–22 liter hydraulvätska. Beställ artikelnr 44-2500 från en auktoriserad Toro-återförsäljare.

Viktigt: Toro Premium Synthetic Biodegradable Hydraulic Fluid är den enda syntetiska, biologiskt nedbrytbara hydraulvätskan som godkänts av Toro. Vätskan kan blandas med de elastomerer som används i Toros hydraulsystem och kan användas i många olika temperaturer. Vätskan kan blandas med traditionella mineraloljor, men för största möjliga biologiska nedbrytbarhet och prestanda bör hydraulsystemet sköljas noga så att inga traditionella oljor finns kvar. Du kan köpa oljan i spannar om 19 liter eller fat om 208 liter hos auktoriserade Toro-återförsäljare.

Hydraulvätskekapacitet

13,2 liter. Se [Specifikation för hydraulvätskan \(sida 50\)](#).

Byta hydraulvätskan

Serviceintervall: Var 2000:e timme—**Om du använder den rekommenderade hydraulvätskan** byter du ut hydraulvätskan.

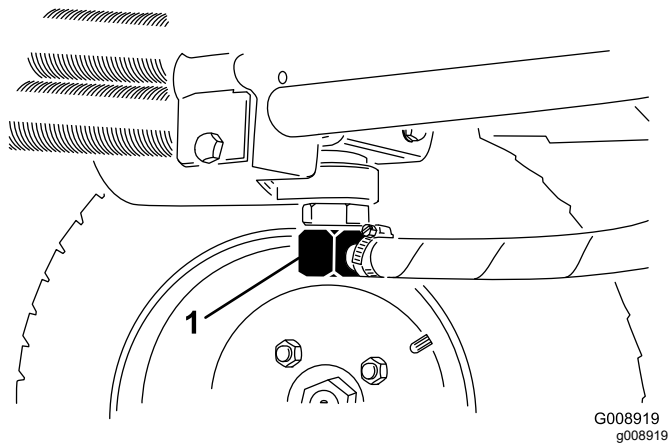
Var 800:e timme—**Om du inte använder den rekommenderade hydraulvätskan eller om du någonsin har fyllt tanken med en alternativ vätska** byter du ut hydraulvätskan.

Om vätskan förorenas kontaktar du en lokal auktoriserad Toro-återförsäljare så att hydraulsystemet kan spolas. Förorenad hydraulvätska är mjölkaktig eller svart jämfört med ren vätska.

1. Parkera maskinen på ett plant underlag, sänk ned klippenheterna, koppla in

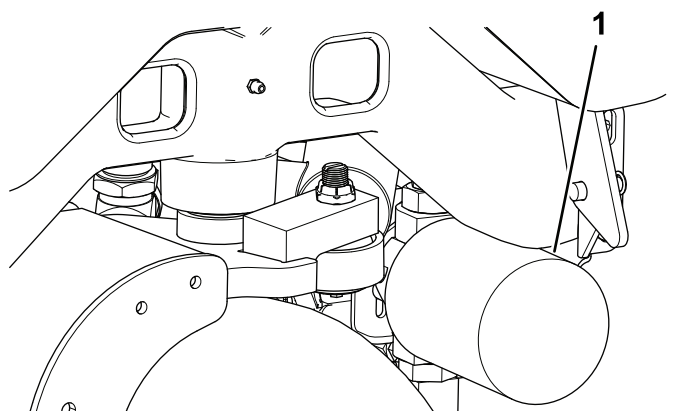
parkeringsbromsen, stäng av motorn och ta ut nyckeln.

2. Öppna motorhuven.
3. Lossa hydraulledningen (Figur 75) eller avlägsna hydraulfiltret (Figur 76) och låt hydraulvätskan rinna ned i ett avtappningskärl.



Figur 75

1. Hydraulledning

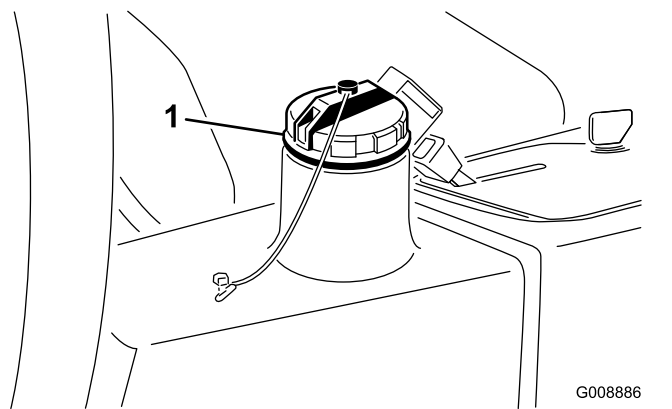


Figur 76

1. Hydraulfilter

4. Sätt tillbaka hydraulledningen när hydraulvätskan har slutat att droppa.
5. Fyll tanken (Figur 77) med hydraulvätska. Se [Kontrollera hydraulvätskenivån \(sida 49\)](#).

Viktigt: Använd endast specificerade hydrauloljor. Andra vätskor kan skada hydraulsystemet.



Figur 77

1. Hydraultankens påfyllningslock

6. Sätt på tanklocket, starta motorn och använd samtliga hydraulreglage så att hydraulvätskan sprids i hela systemet.
7. Kontrollera om det finns några läckor och stäng sedan av motorn.
8. Kontrollera nivån och fyll på så mycket att nivån når upp till FULL-markeringen på oljestickan. **Fyll inte på för mycket.**

Byta ut hydraulfiltret

Serviceintervall: Var 1000:e timme—**Om du använder den rekommenderade hydraulvätskan** ska du byta ut hydraulfiltret.

Var 800:e timme—**Om du inte använder den rekommenderade hydraulvätskan eller om du någonsin har fyllt tanken med en alternativ vätska** ska du byta ut hydraulfiltret.

Använd originalfilter från Toro (artikelnr 54-0110) vid byte.

Viktigt: Om något annat filter används kan garantin för några av komponenterna bli ogiltig.

1. Parkera maskinen på ett plant underlag, sänk ned klippenheterna, koppla in parkeringsbromsen, stäng av motorn och ta ut nyckeln.
2. Nyp av slangen till filtrets fästplatta.
3. Rengör runt området där filtret ska monteras.
4. Placera ett avtappningskärl under filtret (Figur 76) och avlägsna filtret.
5. Smörj den nya filterpackningen och fyll filtret med hydraulvätska.
6. Kontrollera att fästplattan på filtret är ren, skruva på filtret tills packningen ligger mot fästplattan och dra sedan åt filtret ett halvt varv.
7. Lossa slangen till filtrets fästplatta.

8. Starta motorn och låt den gå i cirka två minuter så att systemet luftas.
9. Stäng av motorn och kontrollera om det finns några läckor.

Underhålla klippenhetssystemet

Knivsäkerhet

En sliten eller skadad kniv eller understål kan gå sönder, och den trasiga delen kan slungas ut mot dig eller någon kringstående, vilket kan leda till allvarliga personskador eller innebära livsfara.

- Kontrollera regelbundet att knivarna och understålen inte är utslitna eller skadade.
- Var försiktig när du kontrollerar knivarna. Använd skyddshandskar och var försiktig när du underhåller cylindrarna. Knivarna och understålen får endast bytas ut eller slipas – de ska aldrig rätas ut eller svetsas.
- Var försiktig när du roterar en klippenhet i maskiner med flera klippenheter, så att inte cylindrarna i de övriga klippenheterna också börjar rotera.

Kontrollera kontakten mellan cylindern och understålet

Serviceintervall: Varje användning eller dagligen

Kontrollera kontakten mellan cylindern och understålet även om klippkvaliteten tidigare har varit acceptabel. Det ska finnas lätt kontakt längs med hela cylinderns och understålets längd (se avsnittet om att justera cylindern efter understålet i bruksanvisningen för klippenheterna).

Slipa klippenheterna

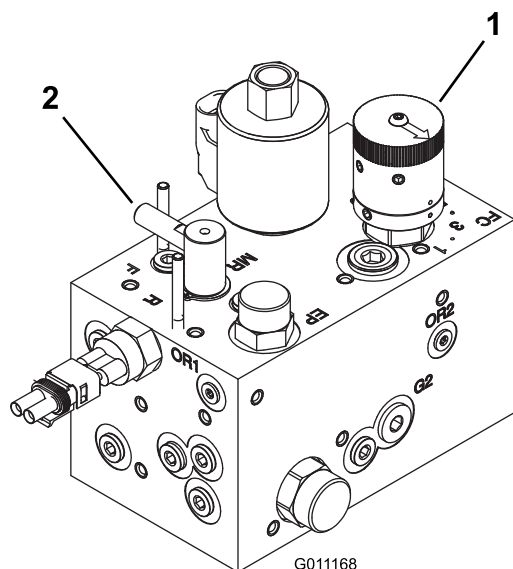
⚠ FARA

Rör inte cylindrarna. Det kan orsaka personskada eller dödsfall.

- **Stick aldrig in händer eller fötter i cylinderområdet när motorn är igång.**
 - **Under slipning kan cylindrarna få motorstopp och sedan starta igen.**
 - **Försök inte starta cylindrarna igen med handen eller foten.**
 - **Justera inte cylindrarna medan motorn är igång.**
 - **Om cylindern stannar stänger du av motorn innan du försöker att lossa cylindern.**
1. Parkera maskinen på ett rent och plant underlag, sänk ned klippenheterna, stäng av motorn,

lägg i parkeringsbromsen och ta ut nyckeln ur tändningslåset.

2. Ta bort konsolkåpan för att frilägga reglagen.
3. Vrid slipningsreglaget till slipläget (R). Vrid cylinderhastighetsreglaget till läge 1 (Figur 78).



Figur 78

g011168

1. Cylinderhastighetsreglage 2. Slipningsreglage

Obs: Sätetsbrytaren är förbikopplad när slipningsreglaget är i slipningsläget. Du behöver inte sitta i sätet men parkeringsbromsen måste vara åtdragen för att motorn ska fungera.

Viktigt: Vrid inte slipningsreglaget från klippläget till slipningsläget när motorn är i gång. Det kan skada cylindrarna.

4. Justera kontakten mellan cylindern och understålet så att den lämpar sig för slipning på alla klippenheter. Starta motorn och ställ in den på låg tomgång.
5. Aktivera cylindrarna genom att aktivera kraftuttagsreglaget på instrumentbrädan.
6. Stryk på slippasta med en borste med långt skaft.
7. Om du vill justera klippenheterna under slipningen ska du stänga av cylindrarna och motorn. Upprepa steg 4 till 6 när du har gjort justeringarna.
8. När slipningen är klar stänger du av motorn, vrid slipningsreglaget till klippläget (F), ställer in cylinderhastighetsreglagen på önskad klippinställning och tvättar bort all slippasta från klippenheterna.

Obs: Ytterligare instruktioner och procedurer för slipning finns i Toros grundläggande

bruksanvisning om cylinderklippare (med riktlinjer för slipning), formulär 09168SL.

Obs: Dra en fil över understålets framsida när slipningen har avslutats så blir skäreggen bättre. Detta avlägsnar eventuella grader (skägg) eller ojämna kanter som kan uppstå på skäreggen.

Rengöring

Tvätta maskinen

Tvätta maskinen efter behov med enbart vatten, alternativt med ett mildt tvättmedel. Du kan använda en trasa när du tvättar maskinen.

Viktigt: Använd inte bräckt eller återvunnet vatten (gråvatten) när du gör rent maskinen.

Viktigt: Tvätta inte maskinen med högtryckstvätt. Högtryckstvättar kan skada elsystemet, viktiga dekaler kan lossna eller fett som behövs vid friktionspunkterna kan tvättas bort. Undvik att använda alltför mycket vatten nära kontrollpanelen, motorn och batteriet.

Viktigt: Tvätta inte maskinen medan motorn är i gång. Om du tvättar maskinen medan motorn är i gång kan interna skador uppstå i motorn.

Förvaring

Säker förvaring

- Innan du kliver ur förarsätet ska du göra följande:
 - Ställ maskinen på ett plant underlag.
 - Lossa och sänk ned klippenheterna.
 - Koppla in parkeringsbromsen.
 - Stäng av motorn och ta ut nyckeln.
 - Vänta tills alla rörliga delar har stannat.
 - Låt maskinen svalna innan du utför service, justerar, rengör eller ställer den i förvar.
- Förvara inte maskinen eller bränslebehållaren i närheten av en öppen låga, gnista eller tändlåga, t.ex. nära en varmvattenberedare eller någon annan utrustning.

Förbereda traktorenheten

1. Parkera maskinen på ett plant underlag, sänk ned klippenheterna, koppla in parkeringsbromsen, stäng av motorn och ta ut nyckeln.
2. Rengör traktorenheten, klippenheterna och motorn ordentligt.
3. Kontrollera lufttrycket i däcken; se [Kontrollera däcktrycket \(sida 45\)](#).
4. Kontrollera alla fästelement. Dra åt dem vid behov.
5. Smörj eller olja samtliga smörjnipplar och svängpunkter. Torka av överflödigt fett.
6. Sandpappra lätt och måla i områden där färgen har skrapats av, flagat eller rostat. Reparera eventuella bucklor i metallchassit.
7. Serva batteriet och kablarna på följande sätt. Se [Utföra service på batteriet \(sida 44\)](#).
 - A. Ta bort batteriets kabelanslutningar från batteripolerna.
 - B. Rengör batteriet, kabelanslutningarna och polerna med en stålborste och bakpulverlösning.
 - C. Fetta in kabelanslutningarna och batteriposterna med smörjfett av typen Grafo 112X (skin-over) (Toro-artikelnr 505-47) eller vaselin för att förhindra korrosion.
 - D. Ladda långsamt upp batteriet i 24 timmar var 60:e dag för att förhindra att det blyulfateras.

Motorpreparering

1. Töm motorolja från kärlet och sätt tillbaka avtappningspluggen.
2. Ta bort och kasta oljefiltret. Montera ett nytt oljefilter.
3. Fyll på motorn med angiven motorolja.
4. Starta motorn och kör den på tomgång i cirka två minuter.
5. Stäng av motorn och ta ut nyckeln.
6. Spola bränsletanken med färskt, rent bränsle.
7. Dra åt alla anslutningar i bränslesystemet.
8. Rengör och serva luftrenaren ordentligt.
9. Täta luftrenarens inlopp och avgasutloppet med väderbeständig tejp.
10. Kontrollera frostskyddsmedlet och fyll på med en 50/50 blandning av vatten och frostskyddsmedel med etylenglykol om så behövs, så att du klarar de förväntade lägsta temperaturerna i ditt område.

Felsökning

Använda standardkontrollmodulen (SCM)

Standardkontrollmodulen är en ingjuten elektronisk enhet som tillverkas i en enda storlek som passar till alla konfigurationer. Modulen använder fasta och mekaniska komponenter för att övervaka och kontrollera elektriska standardfunktioner som krävs för säker produkt drift.

Modulen övervakar indata som t.ex. neutralläge, parkeringsbroms, kraftuttag, start, slipning och hög temperatur. Modulen kopplar in utdata som t.ex. kraftuttag, starter och ETR-spolen (energize to run).

Modulen är uppdelad i indata och utdata. Indata och utdata identifieras av gröna lysdioder som är monterade på det tryckta kretskortet.

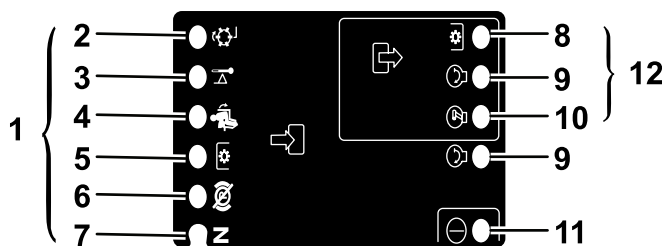
Startkretsens indata kopplas in med 12 VDC. Alla andra indata kopplas in när kretsen jordas. Varje indata har en lysdiod som tänds när en angiven krets kopplas in. Använd indatans lysdioder för felsökning av brytare och indatakretsen.

Utdatans kretsar kopplas in av ett antal lämpliga indataförhållanden. De tre utdatabrytarna är PTO, ETR och START. Lysdioderna för utdata övervakar reläförhållandena och anger om det finns spänning vid någon av de tre angivna utdataterminalerna.

Utdatakretsarna avgör inte om utdataenheten fungerar korrekt. Därför omfattar den elektriska felsökningen även kontroll av utdatalysdioderna och de vanliga enheterna samt ledningsnätet. Mät den urkopplade komponentimpedansen, impedansen i kablaget (koppla ur vid SCM-modulen) eller genom att tillfälligt prova att koppla in den specifika komponenten.

SCM-modulen kan inte ansluta till en extern dator eller handdator, kan inte programmeras på nytt och registrerar inte tillfälliga felsökningsdata.

Dekalen på SCM-modulen har endast symboler. Tre symboler för lysdiodsutdata visas i utdatarutan. Alla de andra lysdioderna är för indata. Tabellen nedan visar symbolerna.



Figur 79

g190826

- | | |
|-----------------------------------|---------------|
| 1. Inmatning | 7. Neutral |
| 2. Slipning | 8. Kraftuttag |
| 3. Hög temperatur | 9. Start |
| 4. I säte | 10. ETR |
| 5. Kraftuttagsbrytare | 11. Ström |
| 6. Parkeringsbromsen är urkopplad | 12. Utdata |

Här är de logiska felsökningsstegen för SCM-modulen.

1. Fastställ brytarfelet som du försöker lösa (PTO, START eller ETR).
2. Flytta nyckelbrytaren till det PÅSLAGNA läget och kontrollera att den röda lysdioden lyser.
3. Flytta alla indatabrytare så att alla lysdioder ändrar tillstånd.
4. Placera indataenheterna i lämpliga lägen för att erhålla lämpliga utdata. Använd följande logiska tabell för att fastställa rätt indata tillstånd.
5. Kontrollera kabeln för utdata, anslutningar och komponent om en särskild lysdiod lyser utan lämplig utdatafunktion. Utför reparationer vid behov.
6. Kontrollera båda säkringarna om en särskild utdatalysdiod inte lyser.

7. Om en särskild utdatalsdiod inte lyser och indataenheterna är i lämpliga lägen, installerar du en ny SCM-modul och kontrollerar om felet försvinner.

Varje rad (horisontell) i följande logiktabell identifierar indata- och utdatakrav för varje specifik produktfunktion. Produktfunktionerna ser du i den vänstra kolumnen. Symbolerna identifierar specifika strömkrets-lägen, inklusive inkopplad till spänning, jordad och ojordad.

Logiktabell

Funk-tion	INDATA								UTDATA		
	Ström PÅ	I neut-ralläge	Start PÅ	Broms PÅ	Kraftut-tag PÅ	I säte	Hög temp.	Slip-ning	Start	ETR	Kraftut-tag
Start	—	—	+	O	O	—	O	O	+	+	O
Körning (enhet av)	—	—	O	O	O	O	O	O	O	+	O
Körning (enhet på)	—	O	O	—	O	—	O	O	O	+	O
Klipp-ning	—	O	O	—	—	—	O	O	O	+	+
Slipning	—	—	O	O	—	O	O	—	O	+	+
Hög temp.	—		O				—		O	O	O

- (–) Indikerar en jordad krets – LYSDIOD PÅ.
- (O) Indikerar en ojordad eller fränkopplad krets – LYSDIOD AV.
- (+) Indikerar en inkopplad krets (kopplingspole, spole eller startindata) – LYSDIOD PÅ.
- En tom ruta indikerar en krets som inte ingår i logiken.

För att felsöka vrider du nyckeln utan att starta motorn. Fastställ vilken funktion som inte fungerar och arbeta dig igenom den logiska tabellen. Undersök tillståndet för varje indatas lysdiod för att se till att den matchar den logiska tabellen.

Kontrollera utdatans lysdiod om indatans lysdiod stämmer. Om utdatans lysdiod lyser men apparaten inte är inkopplad mäter du tillgänglig spänning vid utdatans apparat, den fränkopplade apparatens kontinuitet och potentiell spänning för den jordade kretsen (flytande jord). Reparationer varierar beroende på vilka fel som hittas.

Integritetsmeddelande för EES/STORBRITANNIEN

Toros bruk av dina personuppgifter

The Toro Company ("Toro") respekterar din integritet. I samband med dina köp av våra produkter kan vi samla in vissa personuppgifter om dig, antingen direkt från dig eller via din lokala Toro-återförsäljare. Toro använder dessa uppgifter till att utföra sina avtalsenliga skyldigheter (t.ex. registrera din garanti, behandla dina garantianspråk eller kontakta dig i händelse av att en produkt måste återkallas) och för att tillfredsställa legitima affärsändamål (t.ex. mäta kundnöjdhet, förbättra våra produkter eller tillhandahålla produktinformation som kan vara av intresse för dig). Toro kan vidarebefordra uppgifterna till sina dotterbolag, återförsäljare eller andra affärspartner i samband med någon av dessa aktiviteter. Vi kan även vidarebefordra personuppgifter i de fall som lagen kräver det eller i samband med försäljning, köp eller fusion av ett företag. Vi säljer inte dina personuppgifter i marknadsföringssyfte till något annat företag.

Kvarhållande av personuppgifter

Toro kvarhåller dina personuppgifter så länge de är relevanta för ovan nämnda syften och i enlighet med gällande lagstiftning. Kontakta legal@toro.com för ytterligare information om tillämpliga perioder för kvarhållande.

Toros säkerhetsengagemang

Dina personuppgifter kan komma att behandlas i USA eller i något annat land som kan ha mindre strikta dataskyddslagar än landet där du är bofast. I de fall som vi överför uppgifter från landet där du är bosatt vidtar vi lagstadgade åtgärder för att tillförsäkra att dina uppgifter skyddas och behandlas konfidentiellt.

Åtkomst och korrigering

Du kan äga rätt att korrigera eller granska dina personuppgifter samt neka eller begränsa behandlingen av dina data. Om du önskar göra det ska du kontakta oss via e-post på legal@toro.com. Om du har frågor rörande det sätt på vilket Toro har hanterat dina uppgifter, uppmanar vi dig att diskutera det direkt med oss. Observera att personer som är bosatta i europeiska har rätt att lämna in klagomål till avsedd myndighet för dataskydd.

Delstaten Kaliforniens Proposition 65-varningsinformation

Vad är det här för varning?

Du kanske ser en produkt till salu som har en varningsetikett enligt följande:



WARNING: Cancer och fortplantningsskador – www.p65Warnings.ca.gov.

Vad är Prop 65?

Prop 65 omfattar alla företag som är verksamma i Kalifornien, som säljer produkter i Kalifornien eller som tillverkar produkter som kanske kommer att säljas i eller föras in i Kalifornien. Prop 65 kräver att Kaliforniens guvernör ska publicera och uppdatera en lista med kemikalier som är kända för att orsaka cancer, fosterskador och/eller andra fortplantningsskador. Listan, som uppdateras årligen, inkluderar hundratals kemikalier som återfinns i många vardagliga bruksföremål. Syftet med Prop 65 är att informera allmänheten om exponering av dessa kemikalier.

Prop 65 förbjuder inte försäljning av produkter som innehåller dessa kemikalier men kräver varningar på alla produkter och förpackningar samt all dokumentation över dessa produkter. Dessutom betyder en Prop 65-varning inte att en produkt strider mot några produktsäkerhetsstandarder eller -krav. Kaliforniens myndigheter har klargjort att en Prop 65-varning "inte är detsamma som ett myndighetsbeslut om att en produkt är säker eller osäker". Många av dessa kemikalier har använts i vardagliga produkter i årtal utan dokumenterad fara. För mer information, vänd dig till <https://oag.ca.gov/prop65/faqs-view-all>.

En Prop 65-varning betyder att ett företag antingen har (1) utvärderat exponeringsrisken och kommit fram till att den överskrider nivån för "försumbar nivå", eller (2) har valt att ge en varning baserat på vetenskapen om förekomst av listade kemikalier utan att försöka utvärdera exponeringsrisken.

Gäller denna lag överallt?

Prop 65-varningar krävs endast enligt kalifornisk lag. Dessa varningar kan ses i ett stort antal olika sammanhang i Kalifornien, inklusive men inte begränsat till restauranger, mataffärer, hotell, skolor och sjukhus, och på ett stort antal olika produkter. Dessutom erbjuder vissa online- och postorderföretag Prop 65-varningar på sina hemsidor eller i sina kataloger.

Hur skiljer sig de kaliforniska varningarna från nationella gränser?

Prop 65-standarder är ofta strängare än nationella och internationella standarder. Det finns diverse substanser som kräver en Prop 65-varning vid nivåer som är mycket lägre än de nationella åtgärdsgränserna. Till exempel är Prop 65-standarderna för varningar för bly 0,5 µg/dag, vilket är betydligt lägre än den federala och internationella standarden.

Varför finns inte varningen på alla liknande produkter?

- Produkter som säljs i Kalifornien kräver Prop 65-märkning medan liknande produkter som säljs någon annanstans inte gör det.
- Om ett företag har varit inblandat i en rättsprocess om Prop 65 och når en förlikning, kan förlikningen kräva att Prop 65-varningar anges för dess produkter, medan andra företag som tillverkar liknande produkter kanske inte har några sådana krav.
- Tillämpningen av Prop 65 är inkonsekvent.
- Företag kan välja att inte att erbjuda varningar om de har kommit fram till att de enligt Prop 65 inte behöver göra det. Även om en produkt saknar varningar behöver inte det betyda att produkten är fri från liknande nivåer av de listade kemikalierna.

Varför inkluderar Toro denna varning?

Toro har valt att förse konsumenter med så mycket information som möjligt så att de kan fatta väl grundade beslut om de produkter de köper och använder. Eftersom exponeringskrav inte angetts för alla listade kemikalier tillhandahåller Toro i vissa fall varningar baserat på vetenskapen om förekomst av en eller flera angivna kemikalier utan att försöka utvärdera exponeringsnivån. Trots att exponeringsrisken från Toros produkter kan anses vara försumbar, eller med god marginal inom gränserna för "försumbar risk", har Toro valt att tillhandahålla Prop 65-varningarna. Om vi inte tillhandahåller dessa varningar kan Toro åtalas av den kaliforniska staten, eller av privatpersoner som vill verkställa Prop 65, vilket kan leda till allvarliga påföljder.



Toros garanti

Två års eller 1 500 körtimmars begränsad garanti

Fel och produkter som omfattas

The Toro Company garanterar att din Toro-produkt ("produkten") är utan material- och tillverkningsfel i två år eller 1 500 arbetstimmar*, beroende på vilket som inträffar först. Den här garantin gäller för alla produkter förutom luftare (och för dem finns det separata garantiförklaringar). Om ett fel som omfattas av garantin föreligger, kommer vi att reparera produkten utan kostnad för dig. Detta omfattar feldiagnos, arbete, reservdelar och transport. Den här garantin börjar gälla det datum då produkten levereras till den ursprungliga köparen i återförsäljarledet.

* Produkt som är utrustad med en timmätare.

Anvisningar för garantiservice

Du är ansvarig för att meddela produkt-distributören eller den auktoriserade återförsäljaren som du köpte produkten av så snart du tror att något fel som omfattas av garantin föreligger. Om du behöver hjälp med att hitta en produkt-distributör eller en auktoriserad återförsäljare, eller om du har några frågor som rör dina rättigheter och skyldigheter beträffande garantin, kan du kontakta oss på:

Toro Commercial Products Service Department
8111 Lyndale Avenue South
Bloomington, MN 55420-1196

+1-952-888-8801 eller +1-800-952-2740
E-post: commercial.warranty@toro.com

Ägarens ansvar

Som ägare till produkten är du ansvarig för att utföra det underhåll och de justeringar som krävs, i enlighet med anvisningarna i *bruksanvisningen*. Reparationer för produktproblem som uppstått till följd av underlåtenhet att utföra nödvändigt underhåll och nödvändiga justeringar omfattas inte av denna garanti.

Produkter och fel som inte omfattas

Alla produkt- eller funktionsfel som inträffar inom garantiperioden beror inte på material- eller tillverkningsfel. Den här garantin omfattar inte följande:

- Produktfel som orsakas av att andra reservdelar än Toro-originaldelar används eller av att extra, modifierade tillbehör och produkter som inte har tillverkats av Toro monterats och används.
- Produktfel som orsakas av underlåtenhet att utföra det underhåll och/eller de justeringar som rekommenderas.
- Produktfel som orsakas av felaktig, slarvig eller vårdslös användning av produkten.
- Delar som har förbrukats genom användning och som inte är defekta. Exempel på delar som förbrukas eller slits ut vid normal användning av produkten omfattar, men är inte begränsat till, bromsklossar, bromsbelägg, lamellbelägg, knivar, cylindrar, valsar och lager (tätade eller smörjbara), understäl, tändstift, svänghjul och svänghjuls-lager, däck, filter, remmar samt vissa sprutkomponenter som membran, munstycken, flödesmätare och backventiler.
- Fel som orsakats av yttre påverkan, inklusive men inte begränsat till, väder, förvaringsomständigheter, föroreningar, bruk av ej godkända bränslen, kylvätskor, smörjmedel, tillsatser, gödningsmedel, vatten eller kemikalier.
- Fel eller problem med prestandan på grund av att bränslen (t.ex. bensin, diesel eller biodiesel) som inte uppfyller respektive industristandarder har använts.
- Normalt förekommande buller, vibrationer, slitage och försämringar. Normalt slitage omfattar, men är inte begränsat till, skador på säten till följd av slitage eller nötning, slitage på målade ytor samt repor på dekaler och fönster.

Andra länder än USA och Kanada

Kunder som har köpt Toro-produkter som exporterats från andra länder än USA eller Kanada ska kontakta sin Toro-distributör (återförsäljare) för att få garantipolicyn för sitt eget land eller sin provins eller stat. Om du av någon anledning är missnöjd med din distributörs service eller har svårt att få garantiupplysningar kontaktar du ett auktoriserat Toro-servicecenter.

Reservdelar

Reservdelar som planeras att bytas ut i samband med nödvändigt underhåll omfattas endast av garantin under perioden fram till den planerade tidpunkten för utbytet av delen. Delar som byts ut i enlighet med den här garantin omfattas av garantin under hela den återstående produktgarantin och tillfaller Toro. Toro fattar det slutliga beslutet om huruvida en befintlig del eller enhet ska repareras eller bytas ut. Toro har rätt att använda omarbetade reservdelar vid garantireparationer.

Garanti för djupurladdnings- och litiumjonbatterier

Djupurladdnings- och litiumjonbatterier har en total livslängd på ett visst antal kilowattimmar. Den totala livslängden kan förlängas eller förkortas genom olika drift-, laddnings- och underhållstekniker. I och med att batterierna i produkten används, förkortas användningstiden mellan laddningsintervallen gradvis till dess att batterierna är helt förbrukade. Det är ägaren till produkten som ansvarar för att ersätta batterier som förbrukas genom normal användning. Obs! (Endast litiumjonbatteri): Se batterigarantin för ytterligare information.

Livstidsvevaxelgaranti (endast ProStripe 02657-modeller)

ProStripe, som i standardutförande är försedd med en originalfriktionskiva från Toro och en vevaxelsäker knivbromsokoppling (integrerad knivbromsokoppling (Blade Brake Clutch, BBC) + friktionskivenhet) och som används av den ursprungliga köparen enligt de rekommenderade drifts- och underhållsförfarandena omfattas av en livstidsgaranti mot böjning av motorns vevaxel. Maskiner med friktionsbrickor, knivbromsokopplingsenheter och andra sådana enheter täcks inte av livstidsvevaxelgarantin.

Ägaren bekostar underhållet

Den vanliga service som krävs för Toro-produkter omfattar bland annat att finjustera motorn, smörja, rengöra och polera maskinen, byta filter och kylvätska samt att utföra det underhåll som rekommenderas. Sådan service får ägaren själv bekosta.

Allmänna villkor

Reparation av en auktoriserad Toro-distributör eller Toro-återförsäljare är den enda kompensation som du har rätt till under denna garanti.

The Toro Company ansvarar inte för indirekta eller oförutsedda skador eller följdskador i samband med användningen av de Toro-produkter som omfattas av denna garanti. Detta inkluderar alla kostnader eller utgifter för att tillhandahålla ersättningsutrustning eller service under rimliga perioder med funktionsfel eller avsaknad av möjlighet att använda produkten medan reparationer som omfattas av garantin utförs. Med undantag för den emissionsgaranti som nämns nedan, och endast om denna är tillämplig, finns ingen annan uttrycklig garanti. Alla indirekta garantier i fråga om säljbarhet och användningslämplighet är begränsade till denna uttryckliga garantis varaktighet.

I vissa stater är det inte tillåtet att undanta oförutsedda skador eller följdskador, eller tidsbegränsa en indirekt garantis varaktighet, och i dessa fall är det möjligt att ovanstående undantag och begränsningar inte gäller. Denna garanti ger dig specifika juridiska rättigheter, och du kan även ha andra rättigheter som varierar från stat till stat.

Anmärkning om emissionsgarantin

Emissionskontrollsystemet på produkten kan omfattas av en separat garanti som uppfyller de krav som fastställts av den amerikanska miljömyndigheten (Environmental Protection Agency, EPA) och/eller Kaliforniens luftskyddsmyndighet (California Air Resources Board, CARB). Tidsbegränsningarna som anges ovan är inte tillämpliga i fråga om garantin för emissionskontrollsystem. Se garantiförklaringen om emissionskontroll som medföljer produkten eller finns i motortillverkarens dokumentation.