



## Kit CE

Cortador com operador montado Z Master® Professional 7500-D  
com cortador TURBO FORCE® de 152 ou 183 cm

Modelo nº 144-0378

Modelo nº 144-0410

### Instruções de instalação

# Instalação

## Peças soltas

Utilize a tabela abaixo para verificar se todas as peças foram enviadas.

Procedimento	Descrição	Quantidade	Utilização
<b>1</b>	Nenhuma peça necessária	–	Preparação da máquina.
<b>2</b>	Nenhuma peça necessária	–	Retire as coberturas da correia.
<b>3</b>	Nenhuma peça necessária	–	Remoção da cobertura da transmissão em marcha-atrás.
<b>4</b>	Resguardo de montagem da polia direita Resguardo da polia direita Clipe Porca de retenção Parafuso de cabeça flangeada (¼ pol. x ¾ pol.)	1 1 3 3 3	Instalação do resguardo de montagem da polia direita e resguardo da polia.
<b>5</b>	Resguardo de montagem da polia esquerda Resguardo da polia esquerda Clipe Porca de bloqueio Parafuso de cabeça flangeada (¼ x ¾ pol.) Perno com cabeça de flange (5/16 pol. x ¾ pol.) Porca flangeada (5/16 pol.)	1 1 4 4 4 1 1	Instalação do resguardo de montagem da polia esquerda e resguardo da polia.
<b>6</b>	Suporte	1	Instalação do suporte.



Procedimento	Descrição	Quantidade	Utilização
<b>7</b>	Conjunto do resguardo da aba	1	Instalação das barras de suporte no conjunto do resguardo da aba.
	Barra de suporte superior, frontal	1	
	Barra de suporte inferior, frontal	1	
	Barra de suporte superior, esquerda	1	
	Barra de suporte superior, direita	1	
	Barra de suporte inferior, esquerda	1	
	Barra de suporte inferior, direita	1	
	Porca flangeada (5/16 pol.)	5	
	Anilha – apenas para plataformas de 183 cm	1	
	Parafuso com cabeça flangeada (5/16 pol. x ¾ pol.)	5	
<b>8</b>	Resguardo da estrutura esquerdo	1	Instalação dos resguardos da estrutura.
	Resguardo da estrutura direito	1	
	Parafuso com cabeça flangeada (5/16 pol. x ¾ pol.)	4	
	Porca flangeada (5/16 pol.)	4	
<b>9</b>	Cobertura CE do lado esquerdo	1	Instalação das cobertura CE.
	Cobertura CE do lado direito	1	
<b>10</b>	Adaptador cativo	1	Instalação do painel do piso.
	Parafuso com cabeça flangeada (¼ pol. x ¾ pol.)	2	
	Anilha plana	2	
	Clipes	2	
	Porca de retenção	2	
<b>11</b>	Autocolante 133-5623	1	Aplicação dos autocolantes.
	Autocolante 144-6905 – apenas plataformas de 152 cm com motor a gásóleo Yanmar de 18,4 kW (25 cv)	1	
	Autocolante 144-6906 – apenas plataformas de 183 cm com motor a gásóleo Yanmar de 18,4 kW (25 cv)	1	
	Autocolante 144-6907 – apenas plataformas de 152 cm com motor a gásóleo Yanmar de 27,5 kW (37 cv)	1	
	Autocolante 144-6908 – apenas plataformas de 183 cm com motor a gásóleo Yanmar de 27,5 kW (37 cv)	1	

# 1

## Preparação da máquina

Nenhuma peça necessária

### Procedimento

1. Estacione a máquina numa superfície nivelada.
2. Mova as alavancas de controlo do movimento para a posição de BLOQUEIO EM PONTO MORTO.
3. Engate o travão de estacionamento.
4. Baixe a plataforma do cortador até à altura de corte mais baixa.
5. Desligue o motor e retire a chave.

# 2

## Remoção das coberturas das correias

Nenhuma peça necessária

### Procedimento

Retire as coberturas da correia (Figura 1).

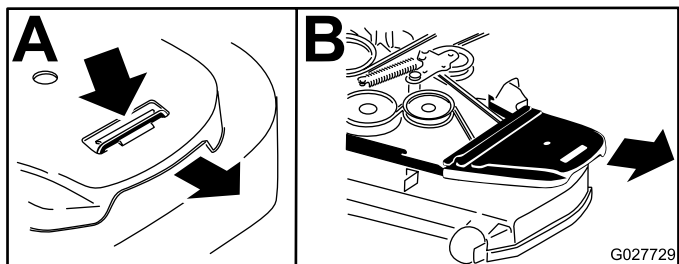


Figura 1

# 3

## Remoção da cobertura da transmissão em marcha-atrás

Nenhuma peça necessária

### Procedimento

Remova os três parafusos autorroscantes que prendem a cobertura da transmissão em marcha-atrás e retire a cobertura do lado direito da plataforma do cortador (Figura 2).

Guarde os três parafusos autorroscantes para instalação em [4 Instalação do resguardo de montagem da polia direita e resguardo da polia](#) (página 3).

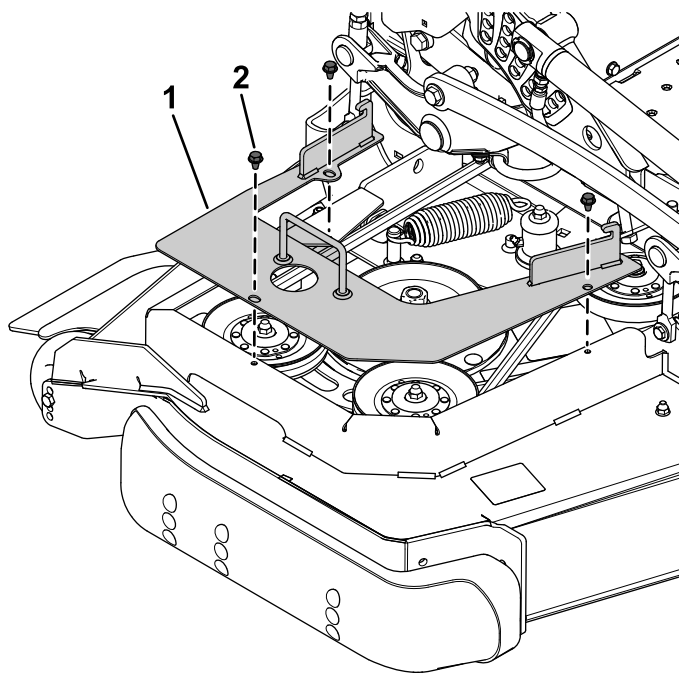


Figura 2

1. Cobertura da transmissão
2. Parafuso autorroscante em marcha-atrás

# 4

## Instalação do resguardo de montagem da polia direita e resguardo da polia

Peças necessárias para este passo:

1	Resguardo de montagem da polia direita
1	Resguardo da polia direita
3	Clipe
3	Porca de retenção
3	Parafuso de cabeça flangeada (¼ pol. x ¾ pol.)

### Procedimento

1. Prenda o resguardo de montagem da polia direita ao resguardo da correia utilizando os três parafusos autorroscantes removidos (Figura 3).

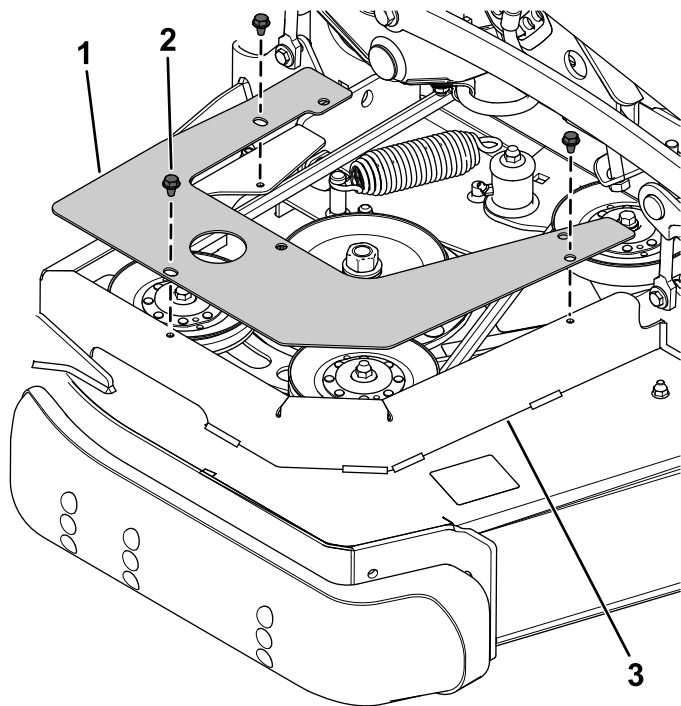


Figura 3

g342078

1. Resguardo de montagem da polia direita
2. Parafuso autorroscante
3. Resguardo da correia

2. Instale os três cliques no resguardo de montagem da polia direita (Figura 4).

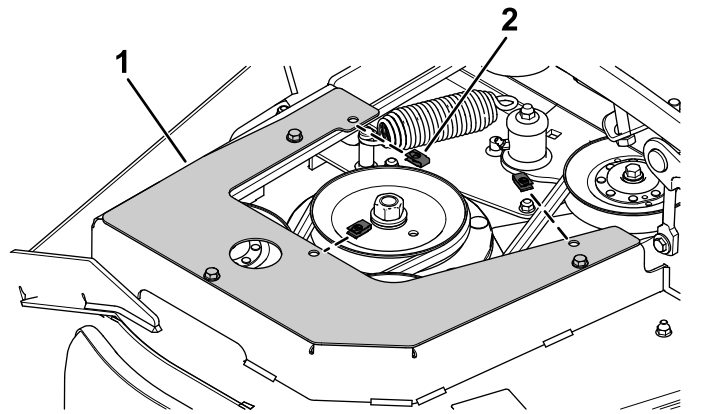


Figura 4

g342076

1. Resguardo de montagem da polia direita
2. Braçadeira da polia direita

3. Prenda o resguardo da polia direita no resguardo de montagem da polia direita utilizando os três parafusos de cabeça flangeada (¼ pol. x ¾ pol.) e três porcas de pressão (Figura 5).

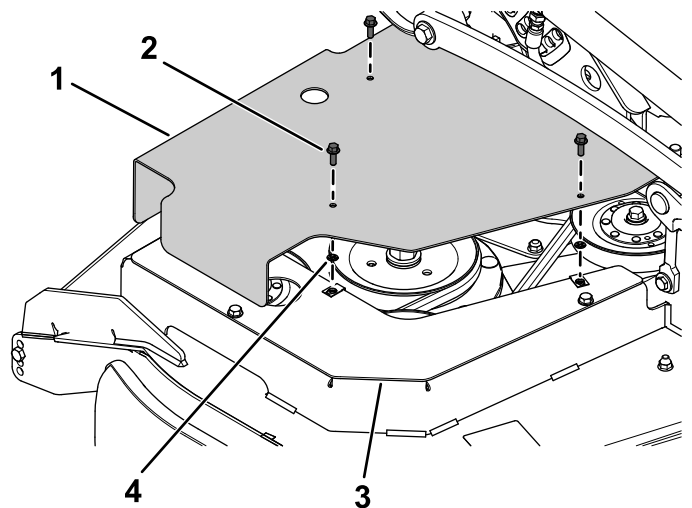


Figura 5

g342077

1. Resguardo da polia direita
2. Parafuso de cabeça flangeada (¼ pol. x ¾ pol.)
3. Resguardo de montagem da polia direita
4. Porca de retenção

# 5

## Instalação do resguardo de montagem da polia esquerda e resguardo da polia

### Peças necessárias para este passo:

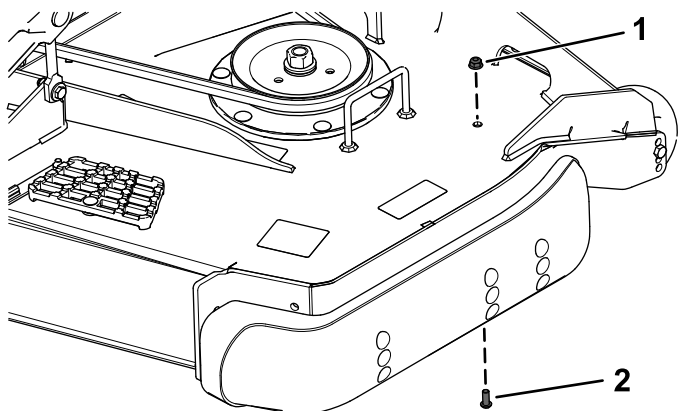
1	Resguardo de montagem da polia esquerda
1	Resguardo da polia esquerda
4	Clipe
4	Porca de bloqueio
4	Parafuso de cabeça flangeada (1/4 x 3/4 pol.)
1	Perno com cabeça de flange (5/16 pol. x 3/4 pol.)
1	Porca flangeada (5/16 pol.)

### Procedimento

1. Remova o parafuso de cabeça de tremço (5/16 pol. x 3/4 pol.) e porca flangeada (5/16 pol.) do lado esquerdo da plataforma do cortador (**Figura 6**).

Guarde o parafuso de cabeça de tremço (5/16 pol. x 3/4 pol.) e porca flangeada (5/16 pol.).

**Nota:** Eleve a plataforma do cortador para ajudar na instalação do parafuso de cabeça de tremço (5/16 pol. x 3/4 pol.) e porca flangeada (5/16 pol.) no passo seguinte.

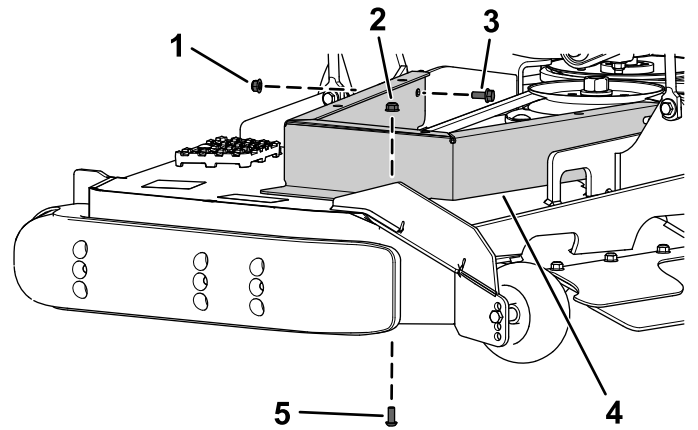


**Figura 6**

g342087

1. Porca flangeada (5/16 pol.)
2. Parafuso de cabeça de tremço (5/16 pol. x 3/4 pol.)

2. Prenda o resguardo de montagem da polia esquerda na plataforma do cortador utilizando o parafuso de cabeça de tremço previamente removido (5/16 pol. x 3/4 pol.) e porca flangeada (5/16 pol.) e novo parafuso de cabeça flangeada (5/16 pol. x 3/4 pol.) e porca flangeada (5/16 pol.) como se mostra na **Figura 7**.

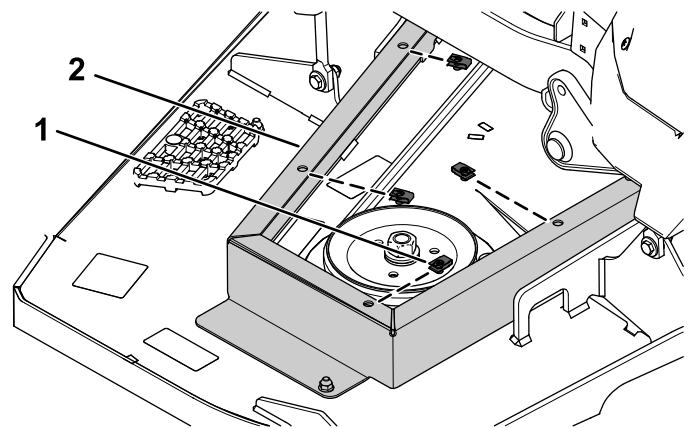


**Figura 7**

g342089

1. Nova porca flangeada (5/16 pol.)
2. Porca flangeada previamente removida (5/16 pol.)
3. Novo parafuso com cabeça flangeada (5/16 pol. x 3/4 pol.)
4. Resguardo de montagem da polia esquerda
5. Parafuso de cabeça de tremço previamente removido (5/16 pol. x 3/4 pol.)

3. Instale os quatro cliques no resguardo de montagem da polia esquerda (**Figura 8**).



**Figura 8**

g342086

1. Cliques
2. Resguardo de montagem da polia esquerda

4. Prenda o resguardo da polia esquerda no resguardo de montagem da polia esquerda utilizando os quatro parafusos de cabeça flangeada ( $\frac{1}{4}$  pol. x  $\frac{3}{4}$  pol.) e quatro porcas de pressão (Figura 9).

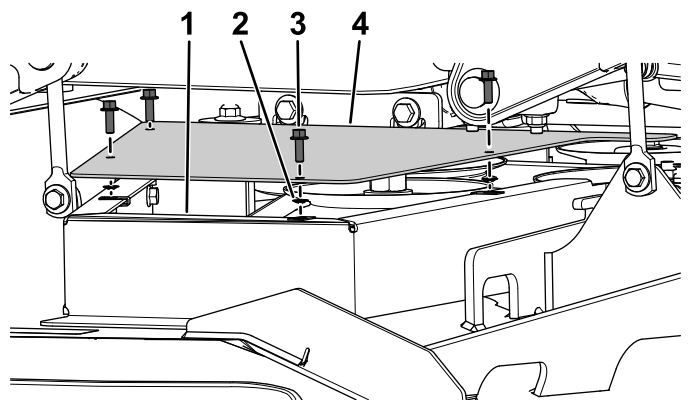


Figura 9

- |  |  |
|--|--|
| 1. Resguardo de montagem da polia esquerda | 3. Parafuso de cabeça flangeada ( $\frac{1}{4}$ pol. x $\frac{3}{4}$ pol.) |
| 2. Porca de retenção                       | 4. Resguardo da polia esquerda   |

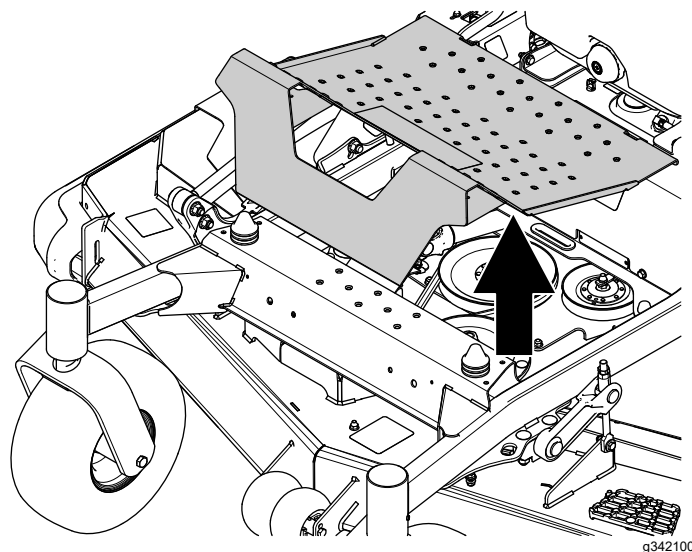


Figura 10

2. Remova as duas porcas de bloqueio ( $\frac{1}{4}$  pol.) dos para-choques de borracha no suporte transversal (Figura 11).

Guarde as duas porcas de bloqueio ( $\frac{1}{4}$  pol.).

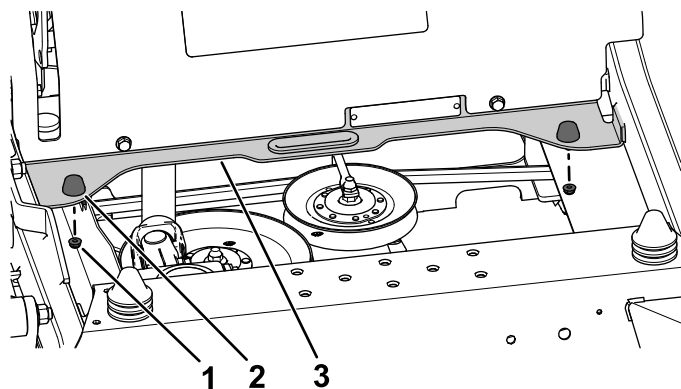


Figura 11

- |  |                        |
|--|------------------------|
| 1. Porca de bloqueio ( $\frac{1}{4}$ pol.) | 3. Suporte transversal |
| 2. Para-choques de borracha                |                        |

3. Prenda o suporte transversal no suporte e para-choques de borracha utilizando as duas porcas de bloqueio previamente removidas ( $\frac{1}{4}$  pol.) como se mostra na Figura 12.

# 6

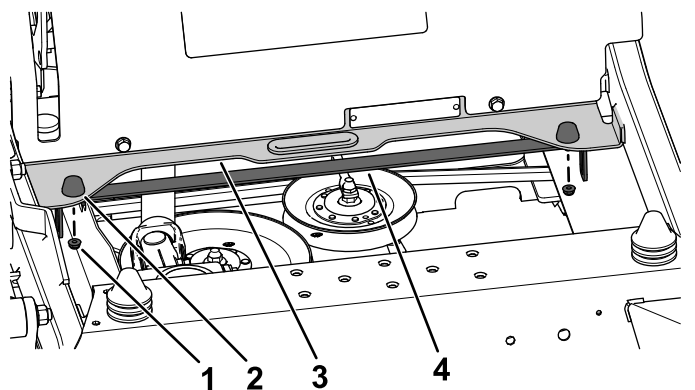
## Instalação do suporte

Peças necessárias para este passo:

1	Suporte
---	---------

### Procedimento

1. Retire o painel do piso (Figura 10).



g342113

**Figura 12**

- |   |                        |
|---|------------------------|
| 1. Porca de bloqueio<br>previamente removida<br>( $\frac{1}{4}$ pol.) | 3. Suporte transversal |
| 2. Pára-choques de borracha   | 4. Suporte             |

# 7

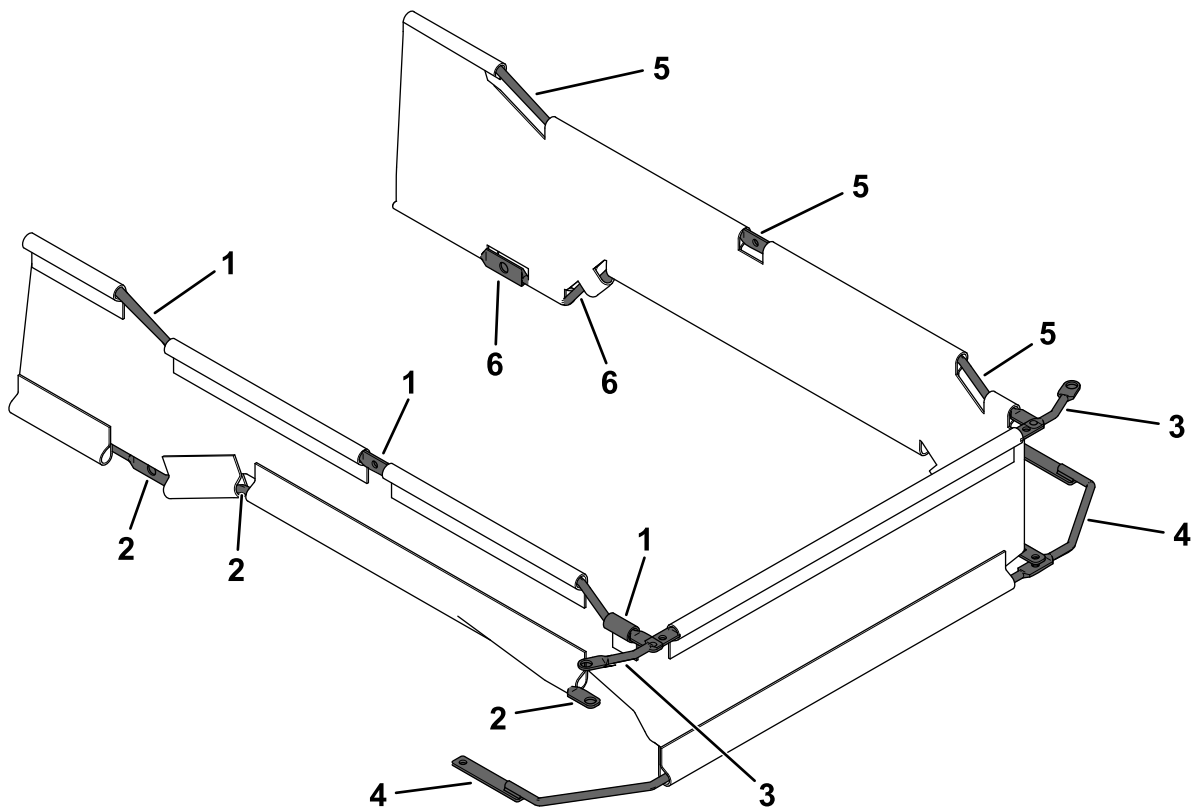
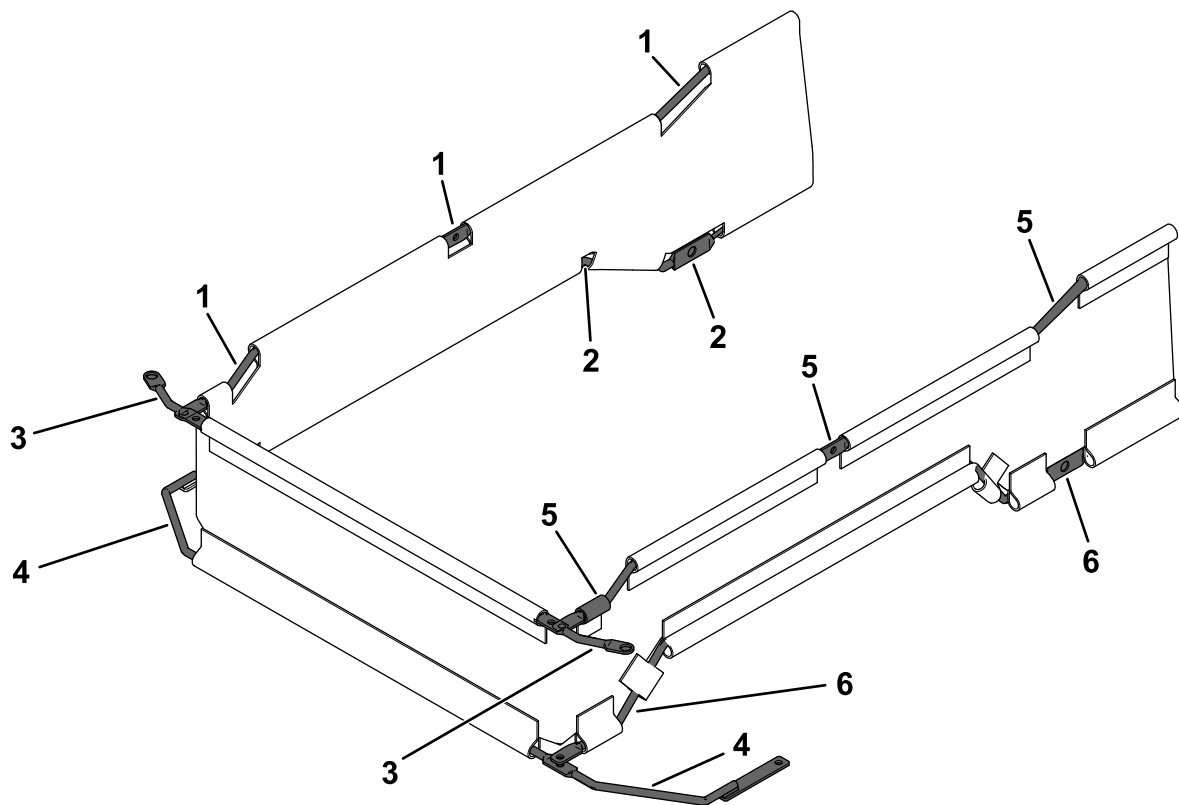
## Instalação das barras de suporte no conjunto do resguardo da aba

### Peças necessárias para este passo:

1	Conjunto do resguardo da aba
1	Barra de suporte superior, frontal
1	Barra de suporte inferior, frontal
1	Barra de suporte superior, esquerda
1	Barra de suporte superior, direita
1	Barra de suporte inferior, esquerda
1	Barra de suporte inferior, direita
5	Porca flangeada (5/16 pol.)
1	Anilha – apenas para plataformas de 183 cm
5	Parafuso com cabeça flangeada (5/16 pol. x $\frac{3}{4}$ pol.)

### Procedimento

1. Enrosque uma barra de suporte superior frontal, uma barra de suporte inferior frontal, uma barra de suporte superior esquerda, uma barra de suporte superior direita, uma barra de suporte inferior esquerda e uma barra de suporte inferior direita no conjunto do resguardo da aba ([Figura 13](#)).



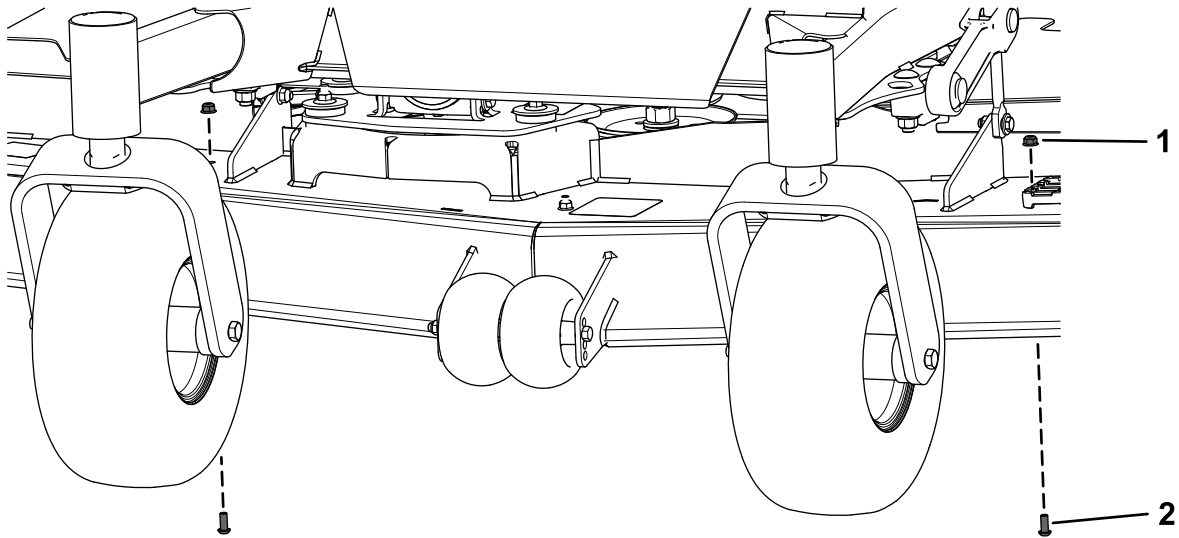
**Figura 13**

g342234

- |                                       |                                       |  |
|---------------------------------------|---------------------------------------|--|
| 1. Barra de suporte superior, direita | 3. Barra de suporte superior, frontal | 5. Barra de suporte superior, esquerda |
| 2. Barra de suporte inferior, direita | 4. Barra de suporte inferior, frontal | 6. Barra de suporte inferior, esquerda |



2. Remova os dois parafusos de cabeça de tremço (5/16 pol. x 3/4 pol.) e duas porcas flangeadas (5/16 pol.) da frente da plataforma do cortador (**Figura 14**).  
Guarde os dois parafusos de cabeça de tremço (5/16 pol. x 3/4 pol.) e duas porcas flangeadas (5/16 pol.).

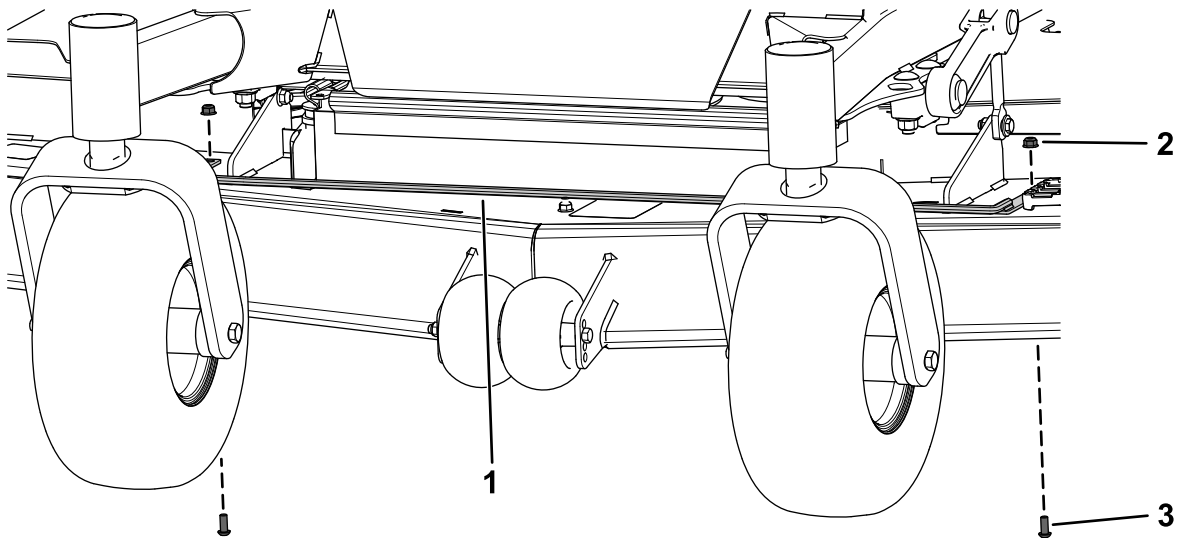


**Figura 14**

g342305

1. Porca flangeada (5/16 pol.)
2. Parafuso de cabeça de tremço (5/16 pol. x 3/4 pol.)

3. Posicione o resguardo da aba montada por baixo da estrutura, por trás das rodas giratórias.
4. Prenda a barra de suporte superior frontal utilizando os dois parafusos de cabeça de tremço (5/16 pol. x 3/4 pol.) e duas porcas flangeadas (5/16 pol.), como se mostra na **Figura 15**.



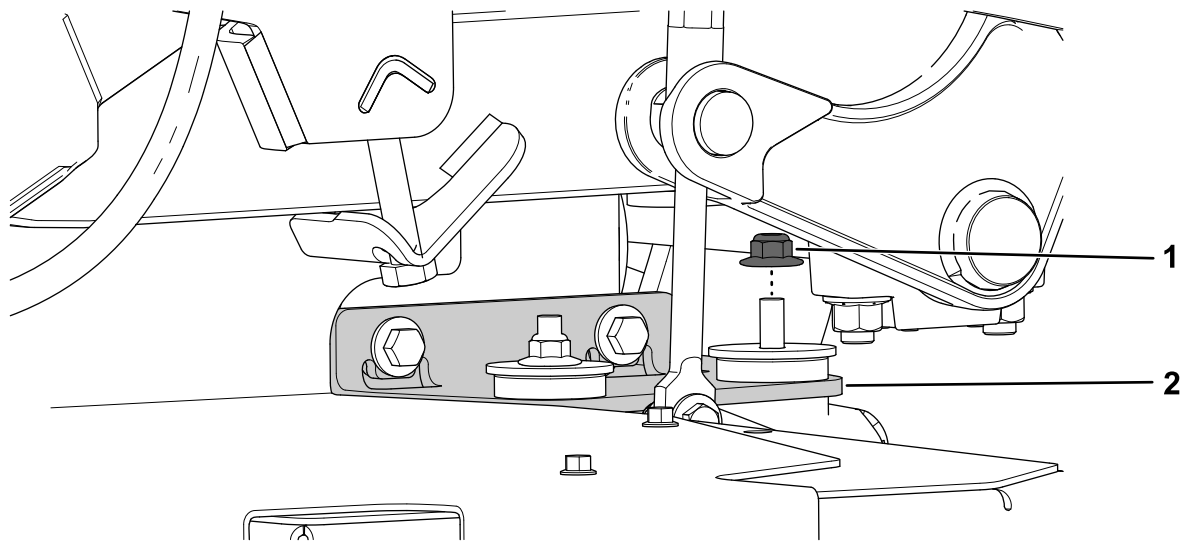
**Figura 15**

g342308

1. Barra de suporte inferior, frontal
2. Porca flangeada previamente removida (5/16 pol.)
3. Parafuso de cabeça de tremço previamente removido (5/16 pol. x 3/4 pol.)

5. Remova a porca flangeada frontal direita ( $\frac{3}{8}$  pol.) da montagem da caixa de engrenagens e parafuso de cabeça hexagonal ( $\frac{1}{2}$  pol. x  $2\frac{1}{2}$  pol.), anilha e porca de bloqueio ( $\frac{1}{2}$  pol.) de cada suporte da plataforma do cortador (Figura 16 e Figura 17).

Guarde a porca flangeada ( $\frac{3}{8}$  pol.), dois parafusos de cabeça sextavada ( $\frac{1}{2}$  pol. x  $2\frac{1}{2}$  pol.), duas anilhas e duas porcas de bloqueio ( $\frac{1}{2}$  pol.).

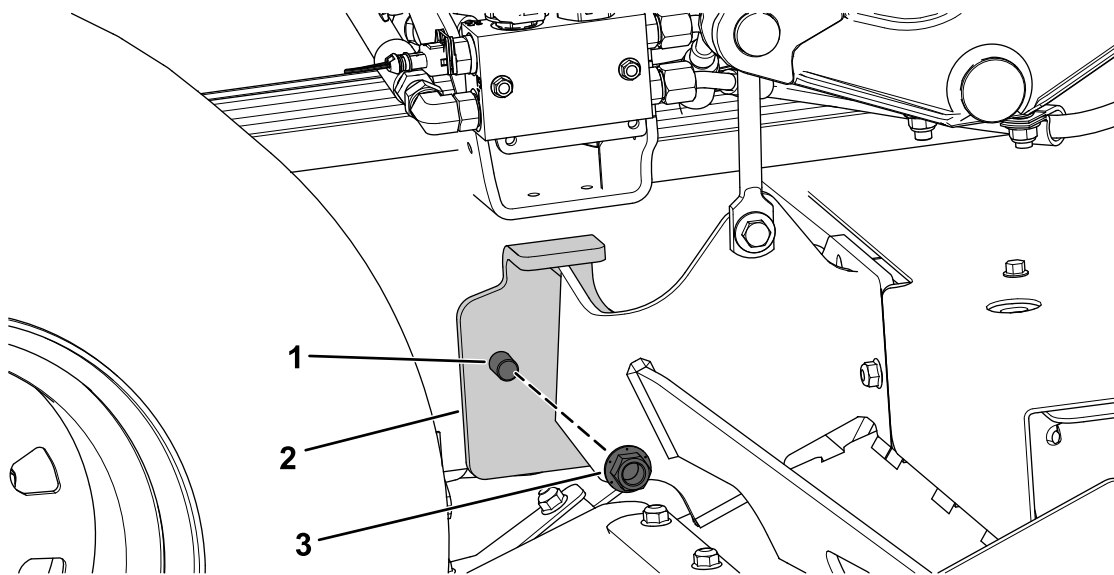


**Figura 16**

g342349

1. Porca flangeada ( $\frac{3}{8}$  pol.)

2. Montagem da caixa de engrenagens



**Figura 17**

g342307

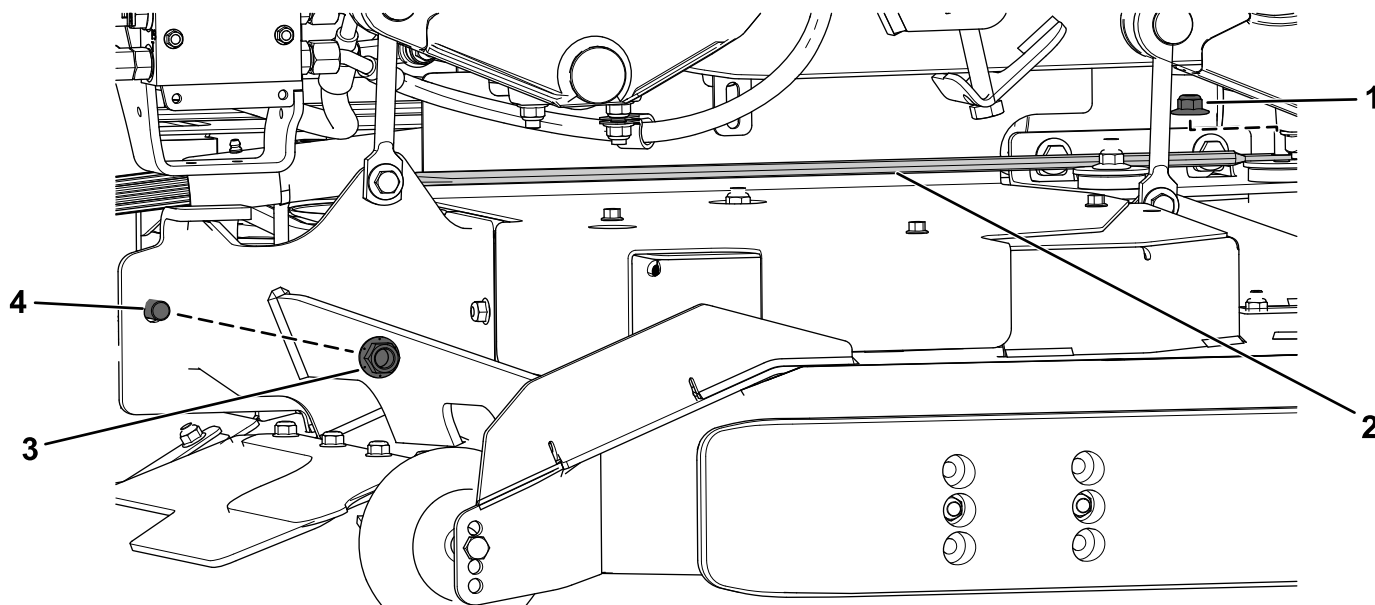
Lado direito mostrado

1. Parafuso de cabeça sextavada ( $\frac{1}{2}$  pol. x  $2\frac{1}{2}$  pol.)

3. Porca de bloqueio ( $\frac{1}{2}$  pol.)

2. Suporte direito da plataforma do cortador

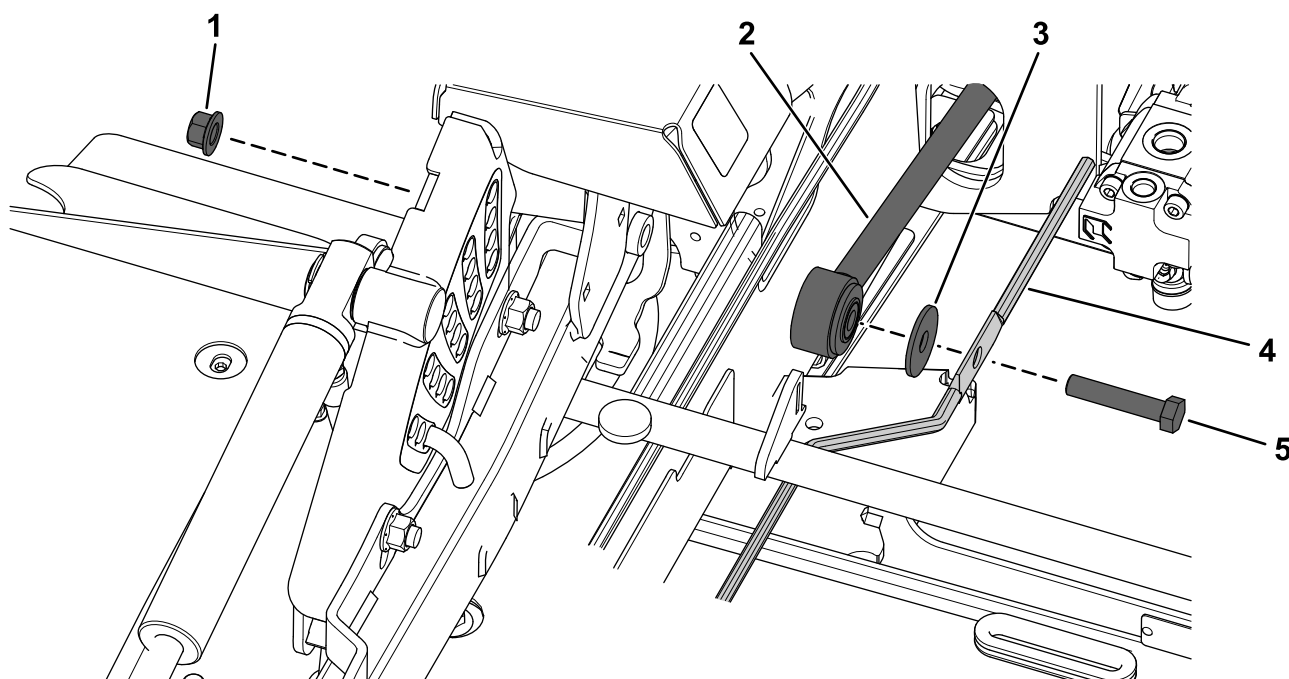
6. Prenda a barra de suporte inferior direita ao suporte da plataforma e montagem da caixa de engrenagens utilizando a porca flangeada previamente removida ( $\frac{3}{8}$  pol.), parafuso de cabeça sextavada ( $\frac{1}{2}$  pol. x  $2\frac{1}{2}$  pol.), anilha e porca de bloqueio ( $\frac{1}{2}$  pol.) como se mostra na **Figura 18** e na **Figura 19**.



g342352

**Figura 18**

- |   |  |
|---|--|
| 1. Porca flangeada previamente removida ( $\frac{3}{8}$ pol.) | 3. Porca de bloqueio previamente removida ( $\frac{1}{2}$ pol.)                                  |
| 2. Barra de suporte inferior, direita                         | 4. Parafuso de cabeça sextavada previamente removido ( $\frac{1}{2}$ pol. x $2\frac{1}{2}$ pol.) |

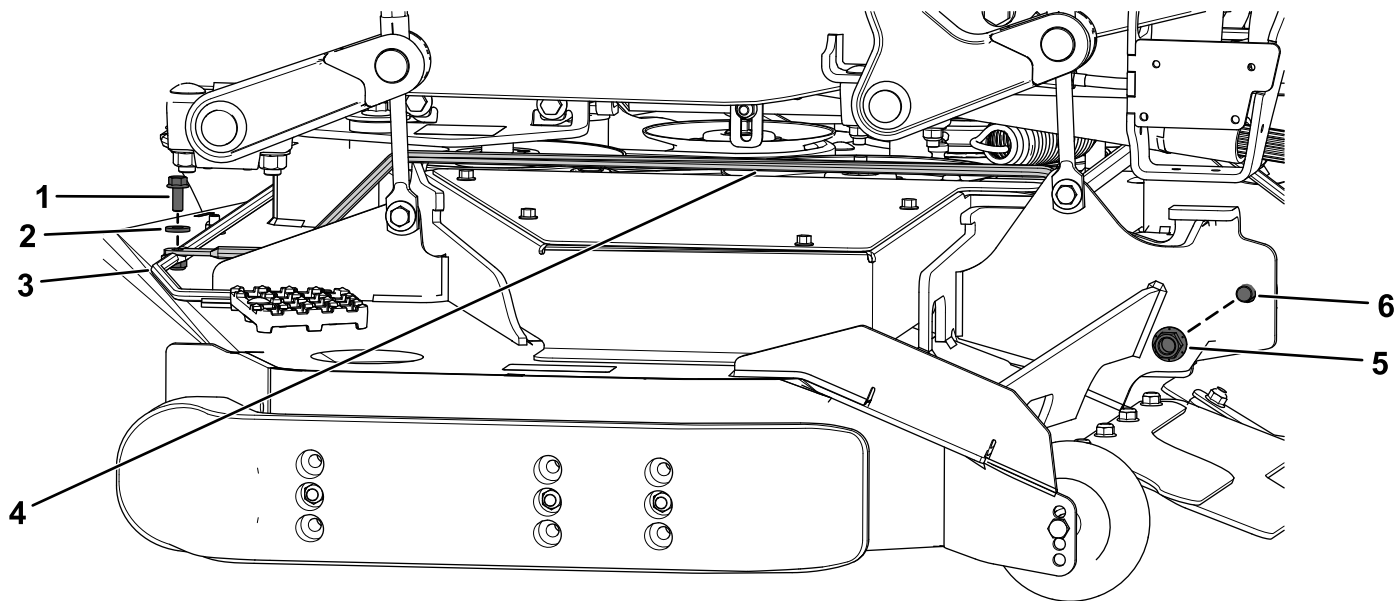


g342515

**Figura 19**

- |   |  |
|---|--|
| 1. Porca de bloqueio previamente removida ( $\frac{1}{2}$ pol.) | 4. Barra de suporte inferior, direita  |
| 2. Suporte da plataforma  | 5. Parafuso de cabeça sextavada previamente removido ( $\frac{1}{2}$ pol. x $2\frac{1}{2}$ pol.) |
| 3. Anilha previamente removida                                  |  |

7. Prenda a barra de suporte inferior esquerda à barra de suporte inferior frontal utilizando o parafuso de cabeça sextavada previamente removido (1/2 pol. x 2 1/2 pol.) e porca de bloqueio (1/2 pol.) e novo parafuso de cabeça flangeada (5/16 pol. x 3/4 pol.), uma anilha e uma porca flangeada (5/16 pol.) como se mostra na [Figura 20](#).

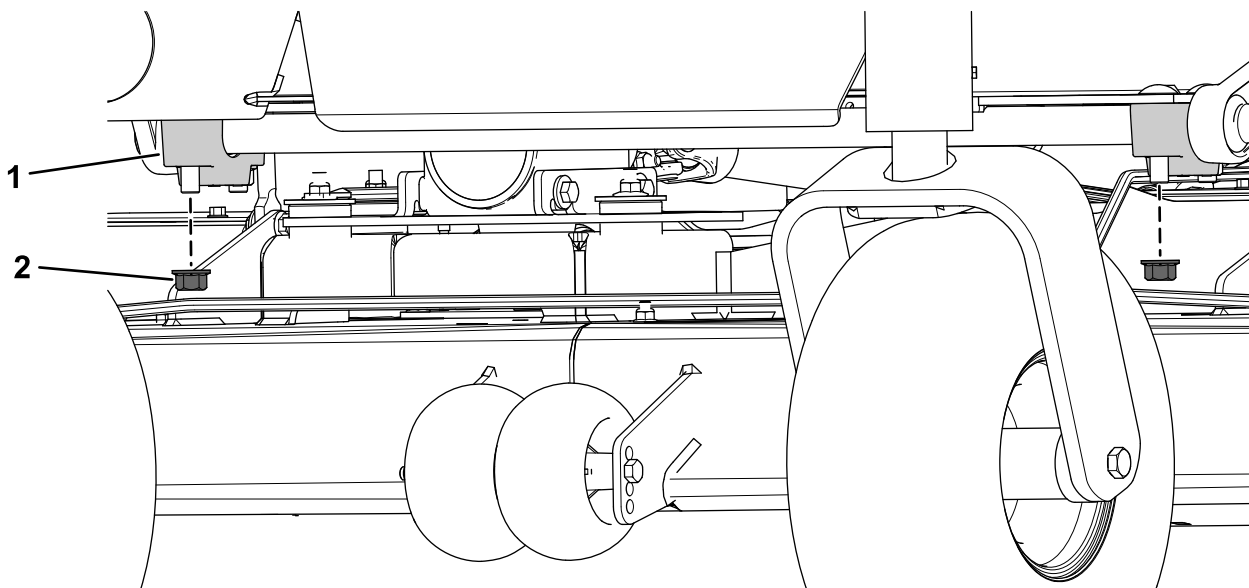


g342351

**Figura 20**

- |   |  |
|---|--|
| 1. Novo parafuso com cabeça flangeada (5/16 pol. x 3/4 pol.)                              | 4. Barra de suporte inferior, esquerda                                       |
| 2. Nova anilha – apenas para plataformas de 183 cm; não utilize em plataformas de 152 cm. | 5. Porca de bloqueio previamente removida (1/2 pol.)                         |
| 3. Nova porca flangeada (5/16 pol.)   | 6. Parafuso de cabeça sextavada previamente removido (1/2 pol. x 2 1/2 pol.) |

8. Remova as duas porcas de bloqueio (1/2 pol.) dos suportes do eixo transversal frontal ([Figura 21](#)).

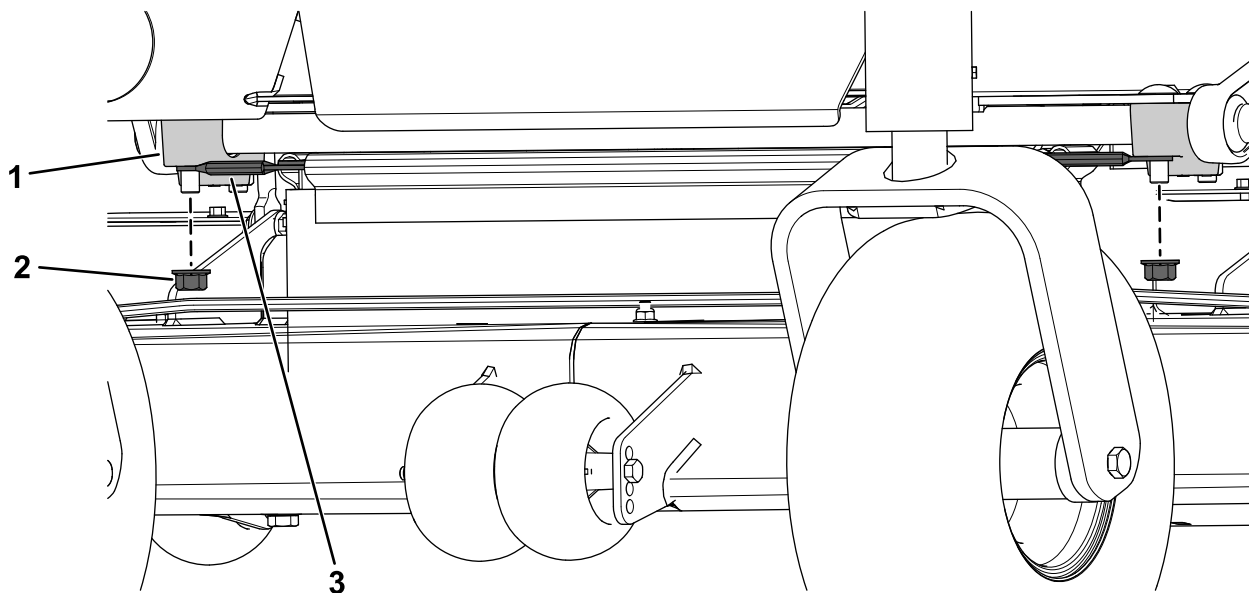


g342348

**Figura 21**

- |                                |                                 |
|--------------------------------|---------------------------------|
| 1. Suporte do eixo transversal | 2. Porca de bloqueio (1/2 pol.) |
|--------------------------------|---------------------------------|

9. Prenda a barra de suporte superior frontal aos suportes do eixo transversal frontal utilizando as duas porcas de bloqueio previamente removidas ( $\frac{1}{2}$  pol.) dos suportes do eixo transversal frontal (**Figura 22**).

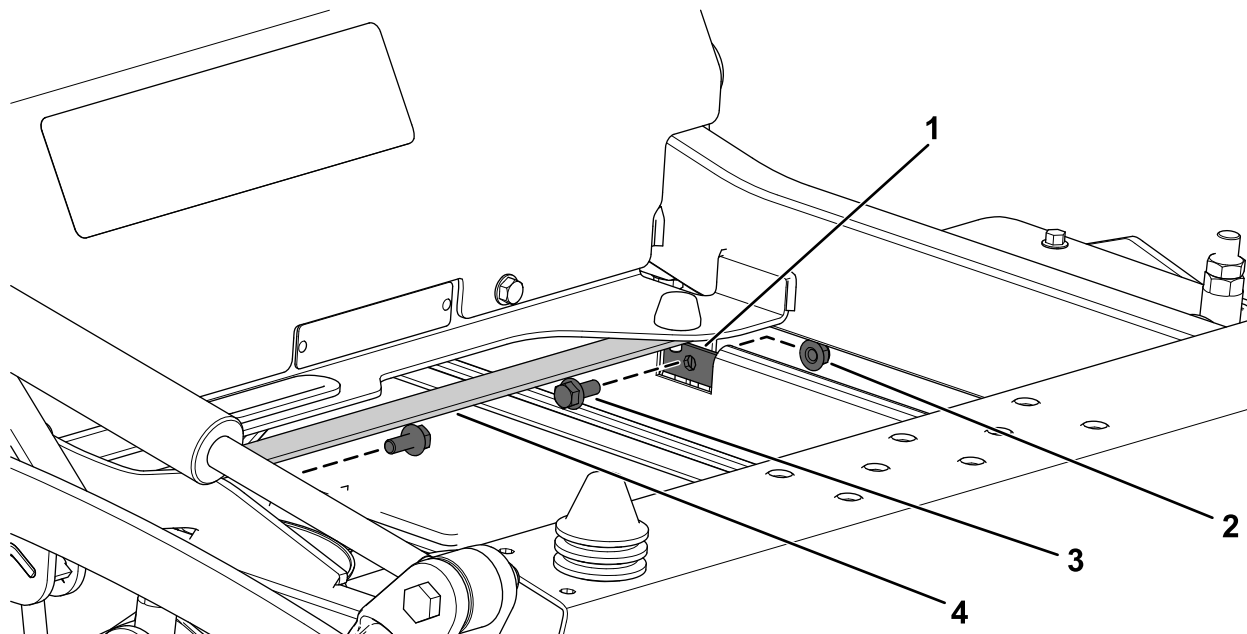


g342350

**Figura 22**

1. Suporte do eixo transversal  
2. Porca de bloqueio previamente removida ( $\frac{1}{2}$  pol.)  
3. Barra de suporte superior, frontal

10. Aperte as duas porcas de bloqueio ( $\frac{1}{2}$  pol.) com uma força de 77 a 126 N·m.  
11. Prenda a barra de suporte superior esquerda e barra de suporte superior direita ao suporte utilizando dois parafusos de cabeça flangeada ( $\frac{5}{16}$  pol. x  $\frac{3}{4}$  pol.) e duas porcas flangeadas ( $\frac{5}{16}$  pol.) em cada lado (**Figura 23**).



g342353

**Figura 23**

1. Barra de suporte superior, esquerda  
2. Porca flangeada ( $\frac{5}{16}$  pol.)  
3. Parafuso com cabeça flangeada ( $\frac{5}{16}$  pol. x  $\frac{3}{4}$  pol.)  
4. Suporte

# 8

## Instalação dos resguardos da estrutura

Peças necessárias para este passo:

1	Resguardo da estrutura esquerdo
1	Resguardo da estrutura direito
4	Parafuso com cabeça flangeada (5/16 pol. x ¾ pol.)
4	Porca flangeada (5/16 pol.)

### Procedimento

Prenda o resguardo da estrutura esquerdo e resguardo da estrutura direito aos suportes da estrutura utilizando dois parafusos de cabeça flangeada (5/16 pol. x ¾ pol.) e duas porcas flangeadas (5/16 pol.) em cada lado (Figura 24).

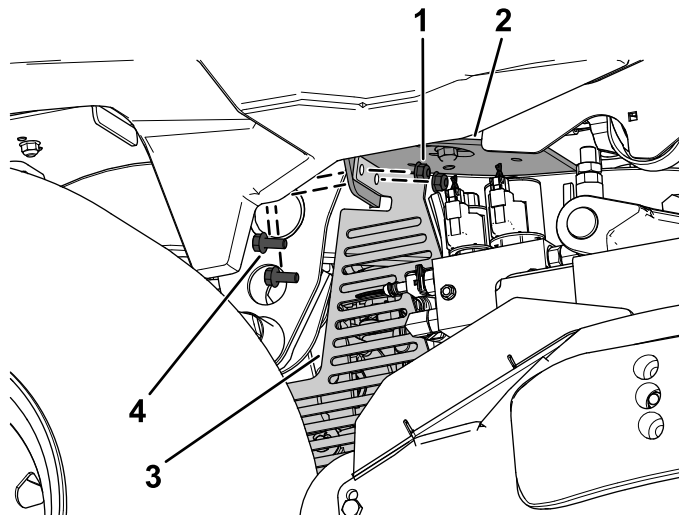


Figura 24

Lado direito mostrado

- |                                 |   |
|---------------------------------|---|
| 1. Porca flangeada (5/16 pol.)  | 3. Resguardo da estrutura direito                     |
| 2. Suporte da estrutura direito | 4. Parafuso com cabeça flangeada (5/16 pol. x ¾ pol.) |

# 9

## Instalação das cobertura CE

Peças necessárias para este passo:

1	Cobertura CE do lado esquerdo
1	Cobertura CE do lado direito

### Procedimento

1. Incline o banco do operador para a frente.
2. Remova as quatro porcas flangeadas (⅜ pol.) da placa de suporte do banco (Figura 25).

Guarde as quatro porcas flangeadas (⅜ pol.)

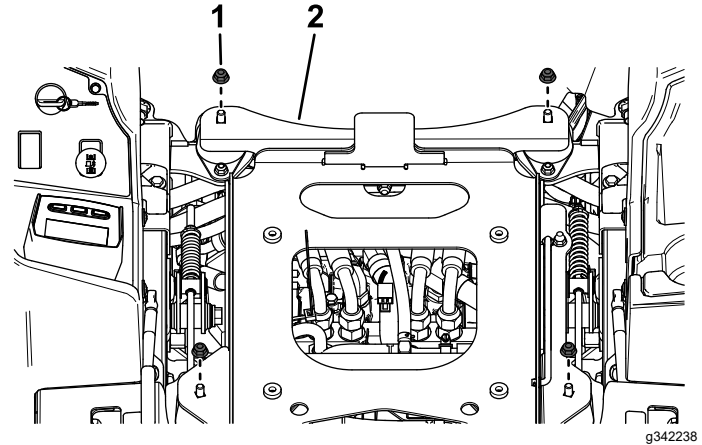
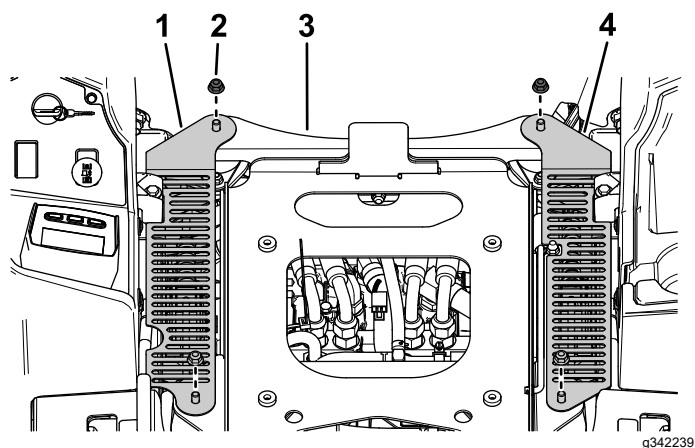


Figura 25

1. Porca flangeada (⅜ pol.)
2. Placa de suporte do banco

3. Prenda a cobertura CE esquerda e a cobertura CE direita à placa de suporte do banco utilizando as quatro porcas flangeadas previamente removidas (⅜ pol.) como se mostra na Figura 26.



g342239

**Figura 26**

- |  |                                  |
|--|----------------------------------|
| 1. Cobertura CE do lado direito                              | 3. Placa de suporte do banco     |
| 2. Quatro porcas flangeadas previamente removidas (3/8 pol.) | 4. Cobertura CE do lado esquerdo |
-

# 10

## Instalação do painel do piso

Peças necessárias para este passo:

1	Adaptador cativo
2	Parafuso com cabeça flangeada (¼ pol. x ¾ pol.)
2	Anilha plana
2	Clipes
2	Porca de retenção

### Procedimento

1. Instale dois cliques no adaptador cativo (Figura 27).

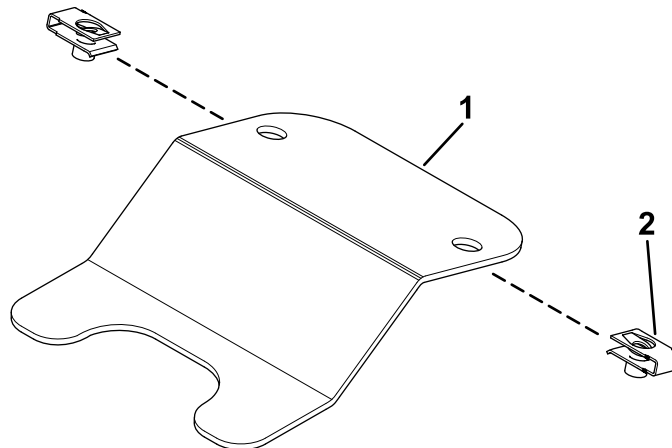


Figura 27

g342287

1. Adaptador cativo

2. Cliques



2. Prenda o painel do piso previamente removido utilizando o adaptador cativo, dois parafusos de cabeça flangeada (1/4 pol. x 3/4 pol.), 2 anilhas planas e duas porcas de pressão (Figura 28).

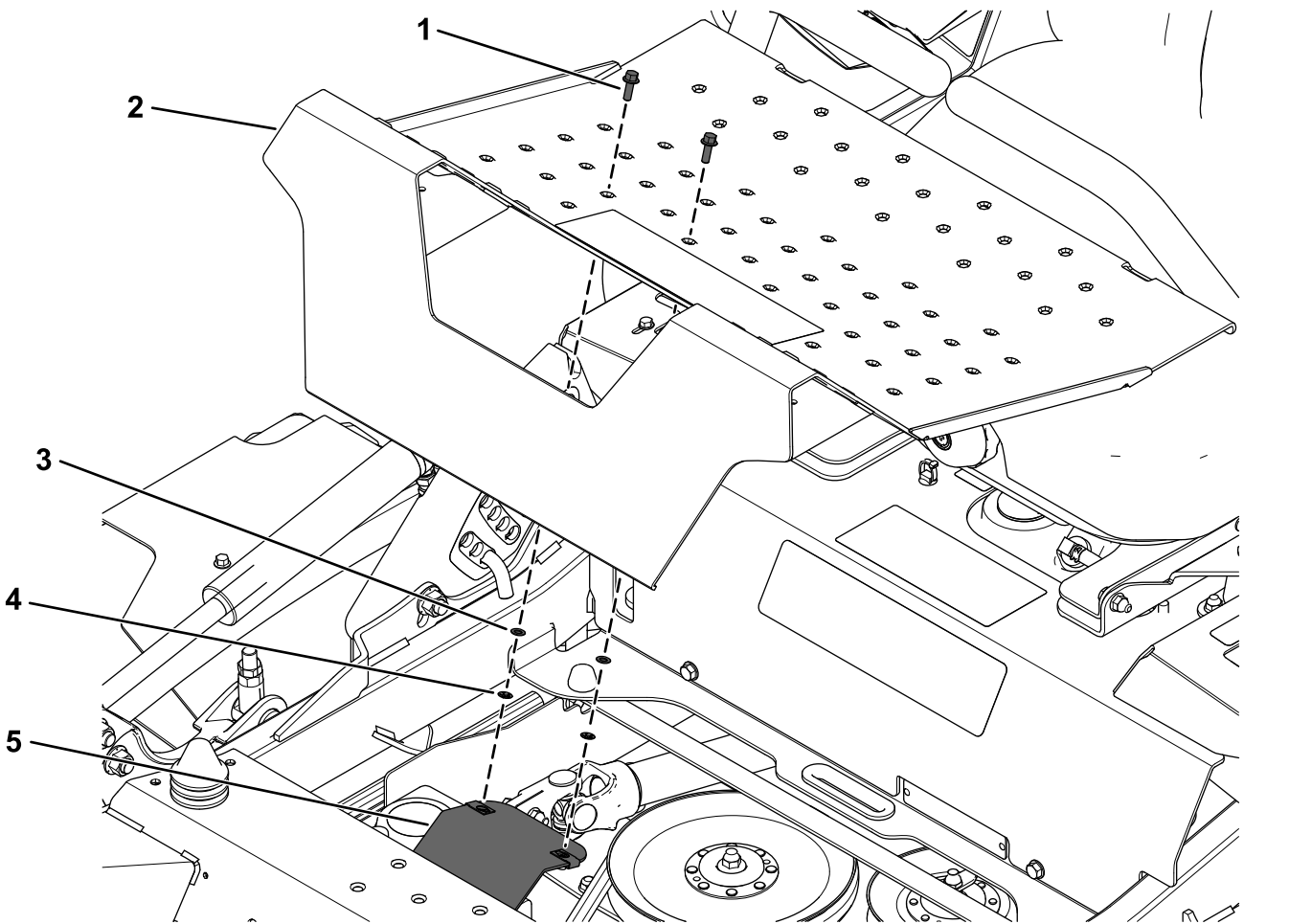


Figura 28

- |  |                     |
|--|---------------------|
| 1. Parafuso com cabeça flangeada (1/4 pol. x 3/4 pol.) | 4. Porca de pressão |
| 2. Painel do piso                                      | 5. Adaptador cativo |
| 3. Anilha plana  |                     |

# 11

## Aplicação dos autocolantes

Peças necessárias para este passo:

1	Autocolante 133-5623
1	Autocolante 144-6905 – apenas plataformas de 152 cm com motor a gasóleo Yanmar de 18,4 kW (25 cv)
1	Autocolante 144-6906 – apenas plataformas de 183 cm com motor a gasóleo Yanmar de 18,4 kW (25 cv)
1	Autocolante 144-6907 – apenas plataformas de 152 cm com motor a gasóleo Yanmar de 27,5 kW (37 cv)
	Autocolante 144-6908 – apenas plataformas de 183 cm com motor a gasóleo Yanmar de 27,5 kW (37 cv)

## Procedimento

Aplique os autocolantes 133-5623 e 144-6905, 144-6906, 144-6907 ou 144-6908 no lado esquerdo da estrutura da máquina junto do autocolante do número de série utilizando as dimensões mostradas na [Figura 29](#).

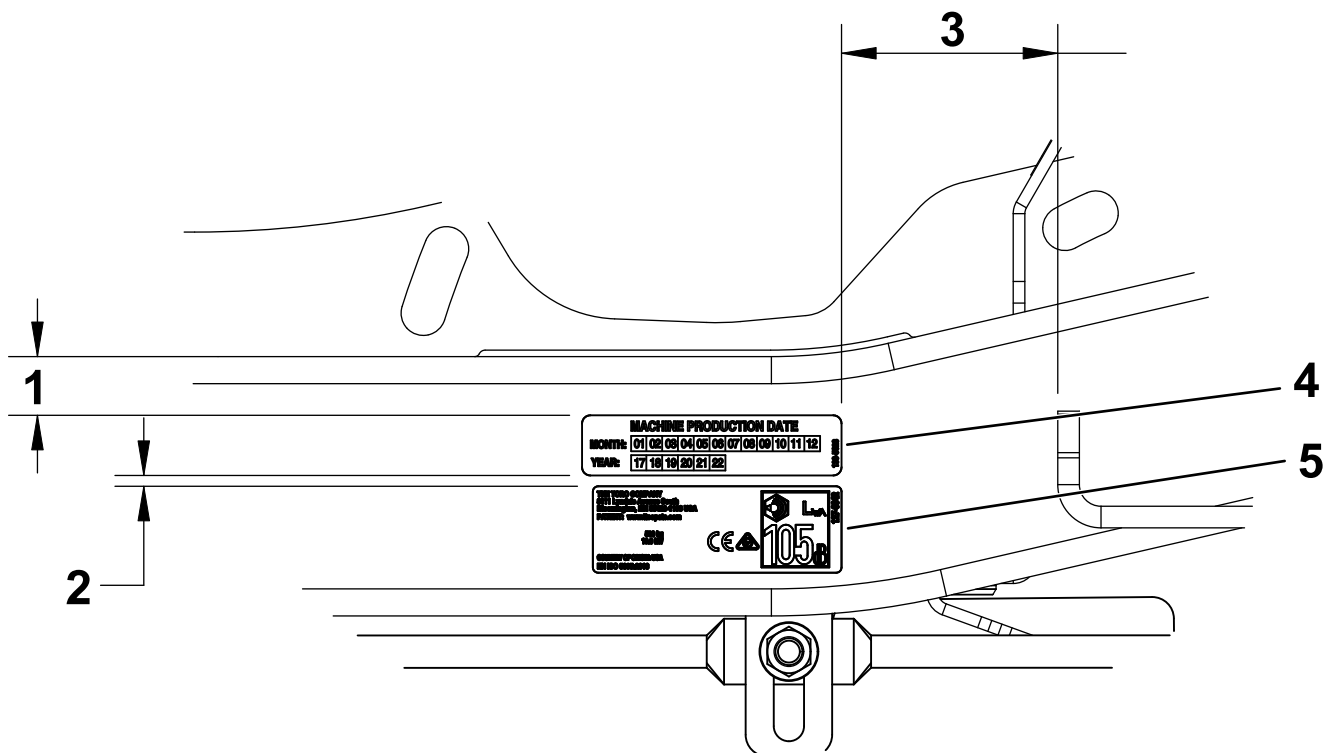


Figura 29

g342364

1. 14 a 21 mm
2. 3 mm
3. 64 mm
4. Autocolante 133-5623
5. Autocolante 144-6905, 144-6906, 144-6907 ou 144-6908

**Notas:**



**Count on it.**