



Kit CE

Tondeuse autoportée Z Master® série Professional 7500-D avec
tablier de coupe TURBO FORCE® de 152 cm ou 183 cm

N° de modèle 144-0378

N° de modèle 144-0410

Instructions de montage

Montage

Pièces détachées

Reportez-vous au tableau ci-dessous pour vérifier si toutes les pièces ont été expédiées.

Procédure	Description	Qté	Utilisation
1	Aucune pièce requise	–	Préparation de la machine.
2	Aucune pièce requise	–	Dépose des protège-courroies.
3	Aucune pièce requise	–	Dépose du couvercle de l'entraînement en marche arrière.
4	Support de protection de poulie droit Protège-poulie droit Clip Écrou poussoir Boulon à embase (1/4" x 3/4")	1 1 3 3 3	Montage du support de protection de poulie et du protège-poulie droits.
5	Support de protection de poulie gauche Protège-poulie gauche Clip Écrou poussoir Boulon à embase (1/4" x 3/4") Boulon à embase (5/16" x 3/4") Écrou à embase (5/16")	1 1 4 4 4 1 1	Montage du support de protection de poulie et du protège-poulie gauches.
6	Support de renfort	1	Pose du support de renfort.
7	Jupe de protection Tige de support supérieure avant Tige de support inférieure avant Tige de support supérieure gauche Tige de support supérieure droite Tige de support inférieure gauche Tige de support inférieure droite Écrou à embase (5/16") Rondelle – plateau de 183 cm seulement Boulon à embase (5/16" x 3/4")	1 1 1 1 1 1 1 5 1 5	Installation des tiges de support sur la jupe de protection.



Procédure	Description	Qté	Utilisation
8	Protection de de cadre gauche	1	Pose des protections du cadre.
	Protection de de cadre droite	1	
	Boulon à embase (5/16" x 3/4")	4	
	Écrou à embase (5/16")	4	
9	Couvercle CE gauche	1	Installation des couvercles CE.
	Couvercle CE droit	1	
10	Adaptateur captif	1	Pose de la tôle de plancher.
	Boulon à embase (1/4" x 3/4")	2	
	Rondelle plate	2	
	Clip	2	
	Écrou poussoir	2	
11	Autocollant 133-5623	1	Mise en place des autocollants.
	Autocollant 144-6905 – plateaux de 152 cm à moteur diesel Yanmar de 18,4 kW (25 ch) seulement	1	
	Autocollant 144-6906 – plateaux de 183 cm à moteur diesel Yanmar de 18,4 kW (25 ch) seulement	1	
	Autocollant 144-6907 – plateaux de 152 cm à moteur diesel Yanmar de 27,5 kW (37 ch) seulement	1	
	Autocollant 144-6908 – plateaux de 183 cm à moteur diesel Yanmar de 27,5 kW (37 ch) seulement	1	

1

Préparation de la machine

Aucune pièce requise

Procédure

1. Garez la machine sur une surface plane et horizontale.
2. Amenez les leviers de commande de déplacement en position de VERROUILLAGE AU POINT MORT.
3. Serrez le frein de stationnement.
4. Abaissez le plateau de coupe à la hauteur minimum.
5. Coupez le moteur et enlevez la clé.

2

Dépose des protège-courroies

Aucune pièce requise

Procédure

Dépose des protège-courroies (Figure 1).

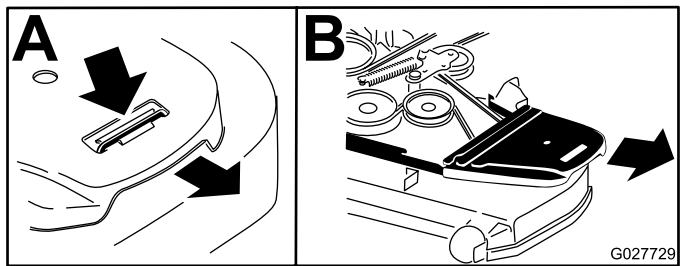


Figure 1

3

Dépose du couvercle de l'entraînement en marche arrière

Aucune pièce requise

Procédure

Retirez les 3 vis autotaraudeuses qui fixent le couvercle de l'entraînement en marche arrière, et déposez le couvercle sur le côté droit du plateau de coupe (Figure 2).

Conservez les 3 vis autotaraudeuses pour la pose sous 4 Montage du support de protection de poulie et du protège-poulie droits (page 3).

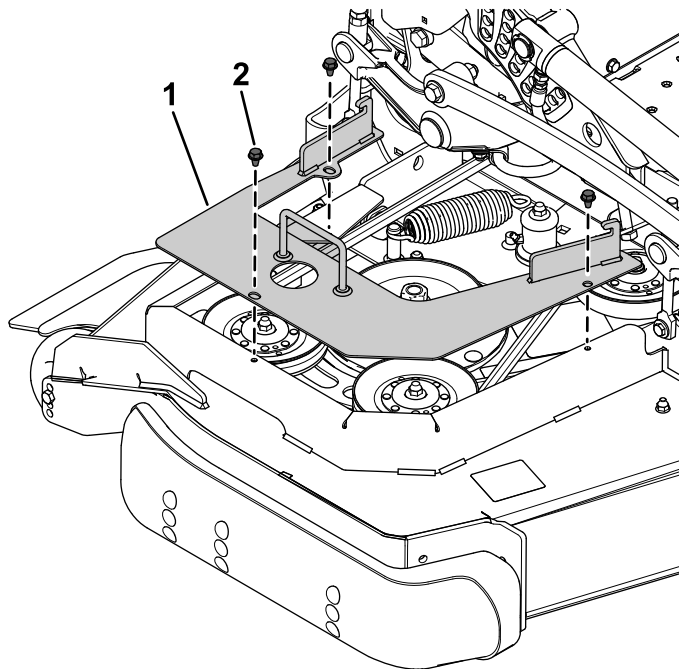


Figure 2

1. Couvercle de l'entraînement en marche arrière
2. Vis autotaraudeuse

g341976

4

Montage du support de protection de poulie et du protège-poulie droits

Pièces nécessaires pour cette opération:

1	Support de protection de poulie droit
1	Protège-poulie droit
3	Clip
3	Écrou poussoir
3	Boulon à embase ($\frac{1}{4}$ " x $\frac{3}{4}$ "

Procédure

- Fixez le support de protection de poulie droit sur le protège-courroie à l'aide des 3 vis autotaraudeuses retirées précédemment (Figure 3).

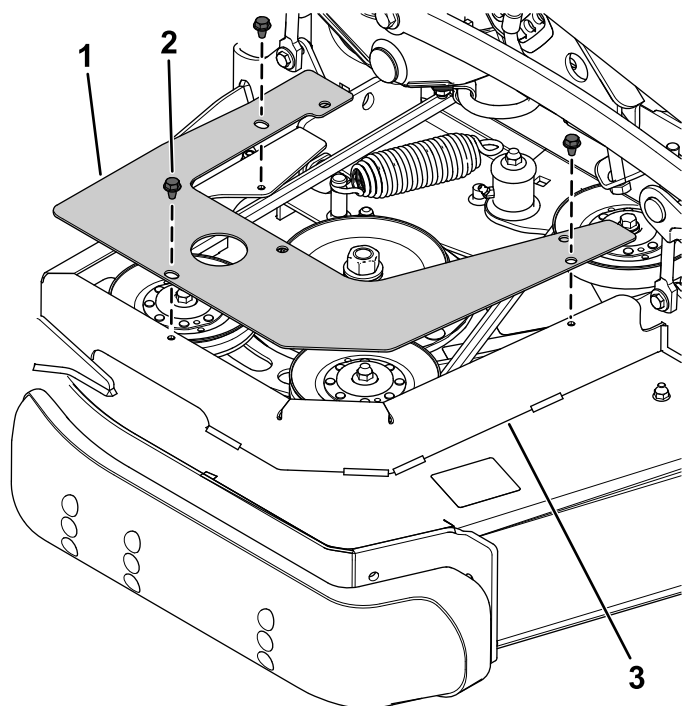
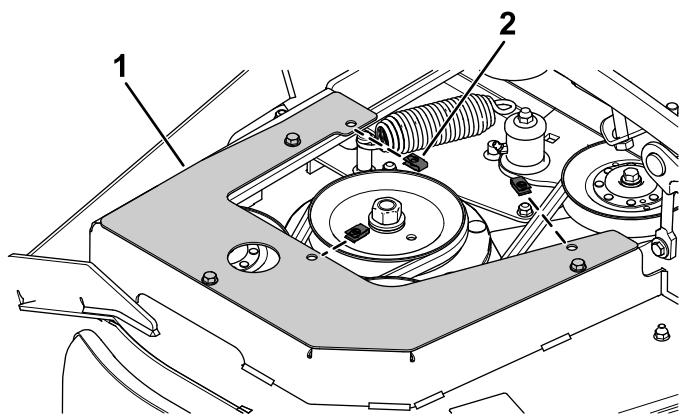


Figure 3

g342078

- Support de protection de poulie droit
- Vis autotaraudeuse
- Protège-courroie

- Installez 3 clips sur le support de protection de poulie droit (Figure 4).

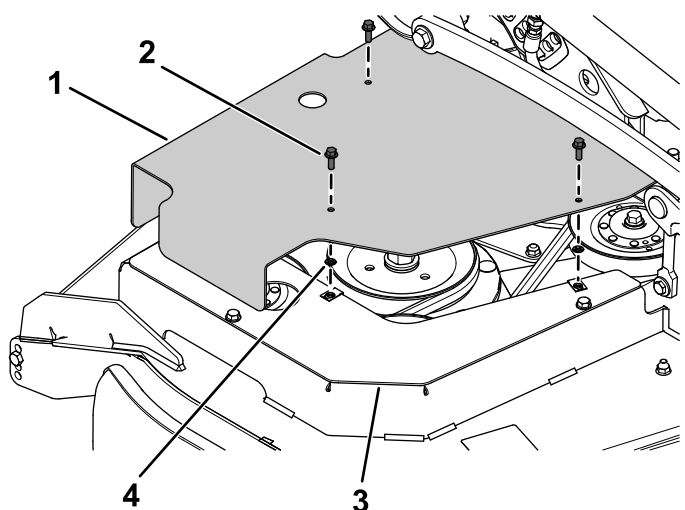


g342076

Figure 4

- Support de protection de poulie droit
- Clip

- Fixez le protège-poulie droit sur le support de protection de poulie droit à l'aide de 3 boulons à embase ($\frac{1}{4}$ " x $\frac{3}{4}$ "



g342077

Figure 5

- Protège-poulie droit
- Boulon à embase ($\frac{1}{4}$ " x $\frac{3}{4}$ "
- Support de protection de poulie droit
- Écrou poussoir

5

Montage du support de protection de poulie et du protège-poulie gauches

Pièces nécessaires pour cette opération:

1	Support de protection de poulie gauche
1	Protège-poulie gauche
4	Clip
4	Écrou pousoir
4	Boulon à embase (1/4" x 3/4")
1	Boulon à embase (5/16" x 3/4")
1	Écrou à embase (5/16")

Procédure

1. Retirez le boulon à tête ronde (5/16" x 3/4") et l'écrou à embase (5/16") sur le côté gauche du plateau de coupe (Figure 6).

Conservez le boulon à tête ronde (5/16" x 3/4") et l'écrou à embase (5/16").

Remarque: Élevez le plateau de coupe pour faciliter l'installation du boulon à tête ronde (5/16" x 3/4") et de l'écrou à embase (5/16") à l'opération suivante.

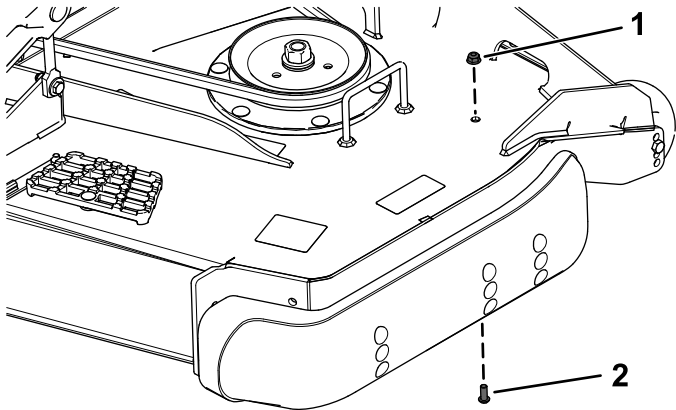


Figure 6

g342087

1. Écrou à embase (5/16")
2. Boulon à tête ronde (5/16" x 3/4")

2. Fixez le support de protection de poulie gauche sur le plateau de coupe à l'aide du boulon à tête ronde (5/16" x 3/4") et de l'écrou à embase (5/16") retirés précédemment, et d'un boulon à embase (5/16" x 3/4") et d'un écrou à embase (5/16") neufs, comme montré à la Figure 7.

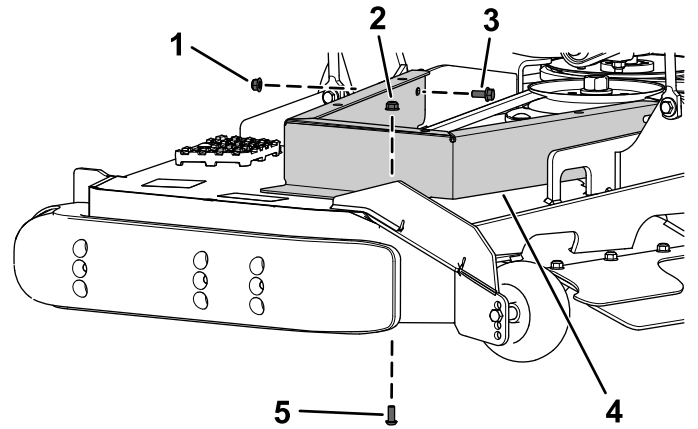


Figure 7

g342089

1. Écrou à embase (5/16")
2. Écrou à embase (5/16") retiré précédemment
3. Boulon à embase (5/16" x 3/4") neuf
4. Support de protection de poulie gauche
5. Boulon à tête ronde (5/16" x 3/4") retiré précédemment

3. Installez 3 clips sur le support de protection de poulie gauche (Figure 8).

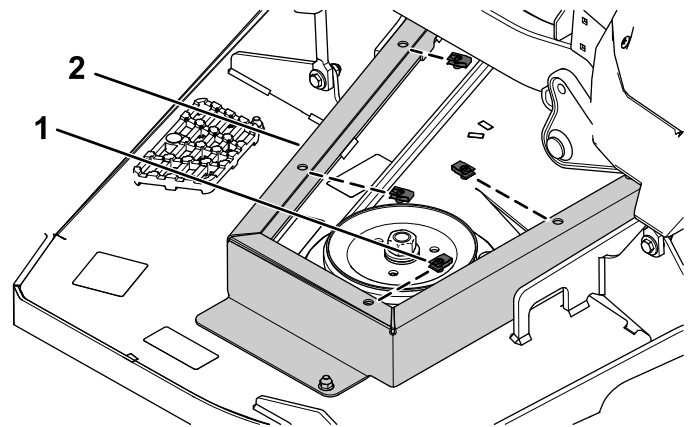


Figure 8

g342086

1. Clip
2. Support de protection de poulie gauche

- Fixez le protège-poulie gauche sur le support de protection gauche à l'aide de 4 boulons à embase ($\frac{1}{4}$ " x $\frac{3}{4}$ ") et 4 écrous poussoirs (Figure 9).

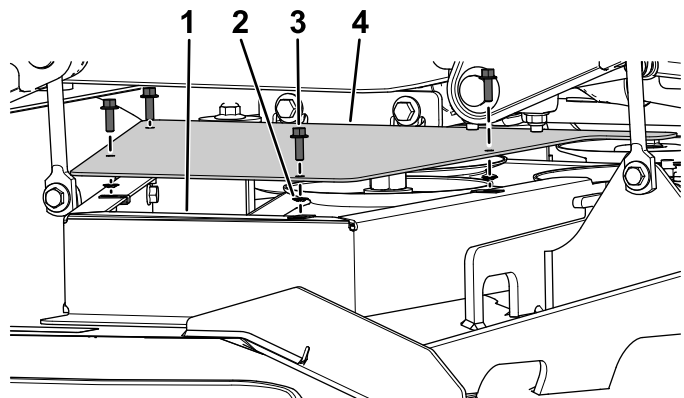


Figure 9

g342088

- | | |
|---|---|
| 1. Support de protection de poulie gauche | 3. Boulon à embase ($\frac{1}{4}$ " x $\frac{3}{4}$ ") |
| 2. Écrou poussoir | 4. Protège-poulie gauche |

- Retirez les 2 contre-écrous ($\frac{1}{4}$ ") des butées en caoutchouc sur le renfort transversal (Figure 11). Conservez les 2 contre-écrous ($\frac{1}{4}$ ").

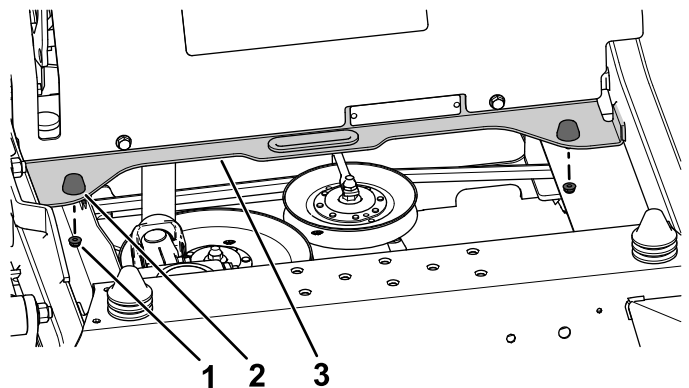


Figure 11

g342112

- | | |
|------------------------------------|------------------------|
| 1. Contre-écrou ($\frac{1}{4}$ ") | 3. Renfort transversal |
| 2. Butée en caoutchouc | |

- Fixez le support de renfort sur le support transversal et les butées en caoutchouc à l'aide des 2 contre-écrous ($\frac{1}{4}$ ") retirés précédemment, comme montré à la Figure 12.

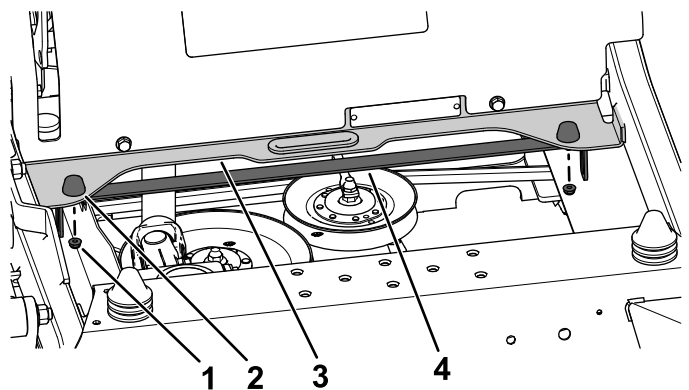


Figure 12

g342113

- | | |
|--|------------------------|
| 1. Contre-écrou ($\frac{1}{4}$ ") retiré précédemment | 3. Renfort transversal |
| 2. Butée en caoutchouc | 4. Support de renfort |

6

Pose du support de renfort

Pièces nécessaires pour cette opération:

1	Support de renfort
---	--------------------

Procédure

- Déposez la tôle de plancher (Figure 10).

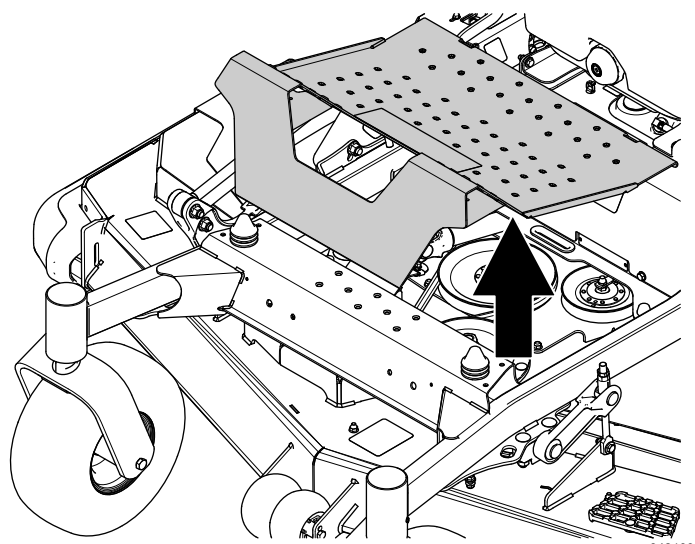


Figure 10

g342100

7

Installation des tiges de support sur la jupe de protection

Pièces nécessaires pour cette opération:

1	Jupe de protection
1	Tige de support supérieure avant
1	Tige de support inférieure avant
1	Tige de support supérieure gauche
1	Tige de support supérieure droite
1	Tige de support inférieure gauche
1	Tige de support inférieure droite
5	Écrou à embase (5/16")
1	Rondelle – plateau de 183 cm seulement
5	Boulon à embase (5/16" x 3/4")

Procédure

1. Enfilez 1 tige de support supérieure avant, 1 tige de support inférieure avant, 1 tige de support supérieure gauche, 1 tige de support supérieure droite, 1 tige de support inférieure gauche et 1 tige de support inférieure droite dans la jupe de protection ([Figure 13](#)).

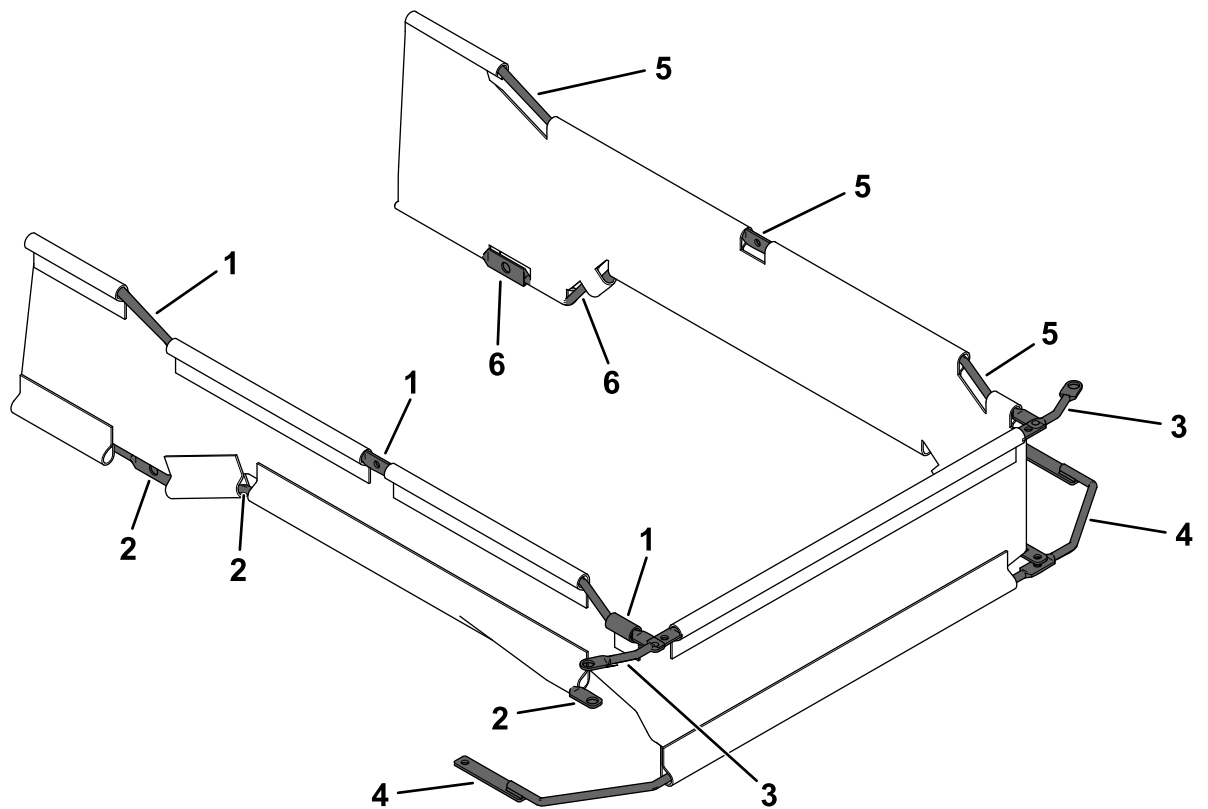
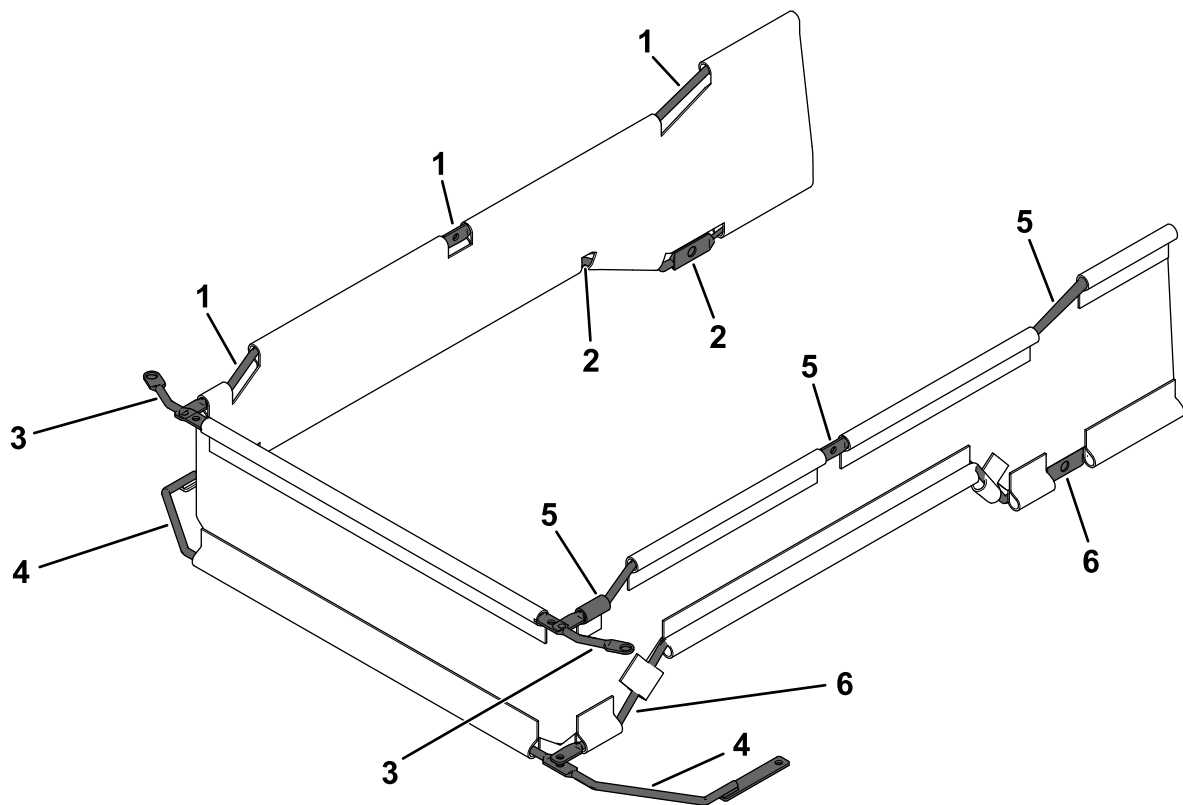


Figure 13

g342234

- | | | |
|--------------------------------------|-------------------------------------|--------------------------------------|
| 1. Tige de support supérieure droite | 3. Tige de support supérieure avant | 5. Tige de support supérieure gauche |
| 2. Tige de support inférieure droite | 4. Tige de support inférieure avant | 6. Tige de support inférieure gauche |

2. Retirez les 2 boulons à tête ronde (5/16" x 3/4") et les 2 écrou à embase (5/16") de l'avant du plateau de coupe ([Figure 14](#)).

Conservez les 2 boulons à tête ronde (5/16" x 3/4") et les 2 écrou à embase (5/16").

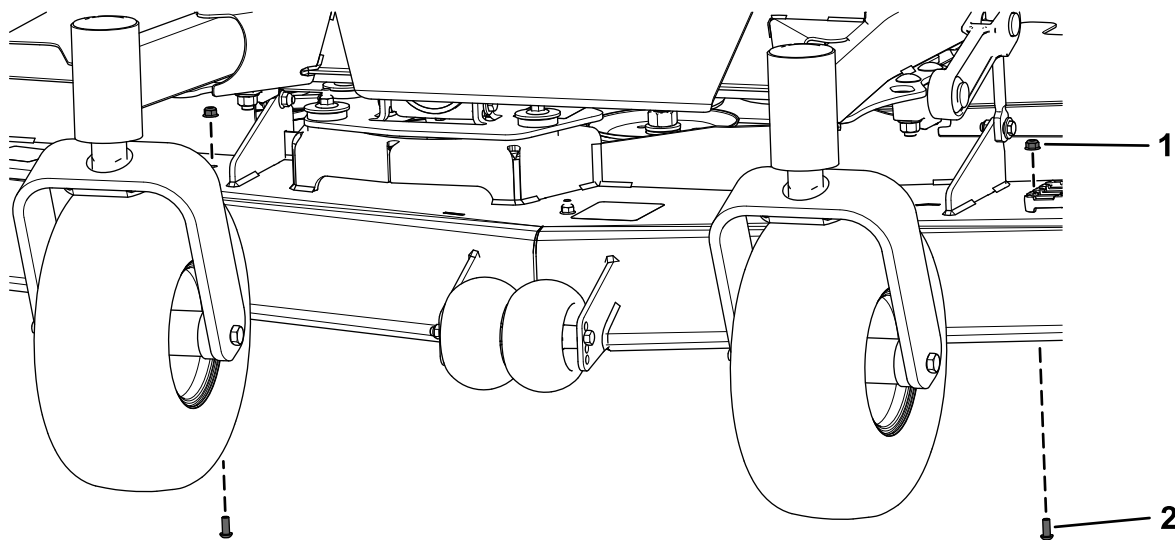


Figure 14

g342305

1. Écrou à embase (5/16")
2. Boulon à tête ronde (5/16" x 3/4")

3. Positionnez la jupe de protection assemblée sous le cadre, derrière les roues pivotantes.
4. Fixez la tige de support inférieure avant à l'aide des 2 boulons à tête ronde (5/16" x 3/4") et des 2 écrous à embase (5/16") retirés précédemment, comme montré à la [Figure 15](#).

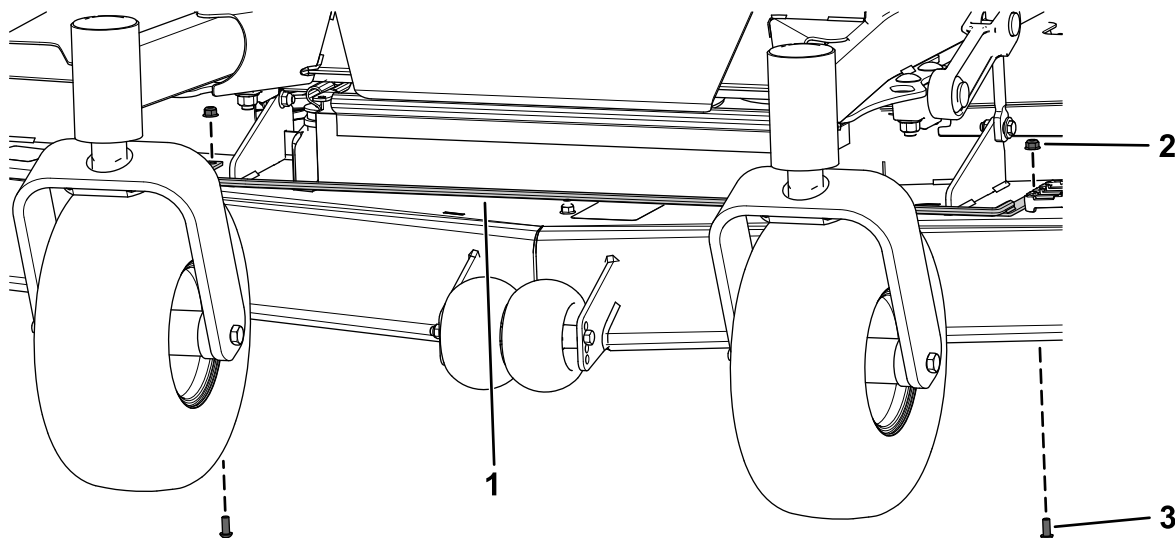


Figure 15

g342308

1. Tige de support inférieure avant
2. Écrou à embase (5/16") retiré précédemment
3. Boulon à tête ronde (5/16" x 3/4") retiré précédemment

5. Retirez l'écrou à embase avant droit ($\frac{3}{8}$ " du support du boîtier d'engrenages et le boulon à tête hexagonale ($\frac{1}{2}$ " x $2\frac{1}{2}$ "), la rondelle et le contre-écrou ($\frac{1}{2}$ " de chaque renfort du plateau de coupe (Figure 16 et Figure 17).

Conservez l'écrou à embase ($\frac{3}{8}$ "), les 2 boulons à tête hexagonale ($\frac{1}{2}$ " x $2\frac{1}{2}$ "), les 2 rondelles et les 2 contre-écrous ($\frac{1}{2}$ ").

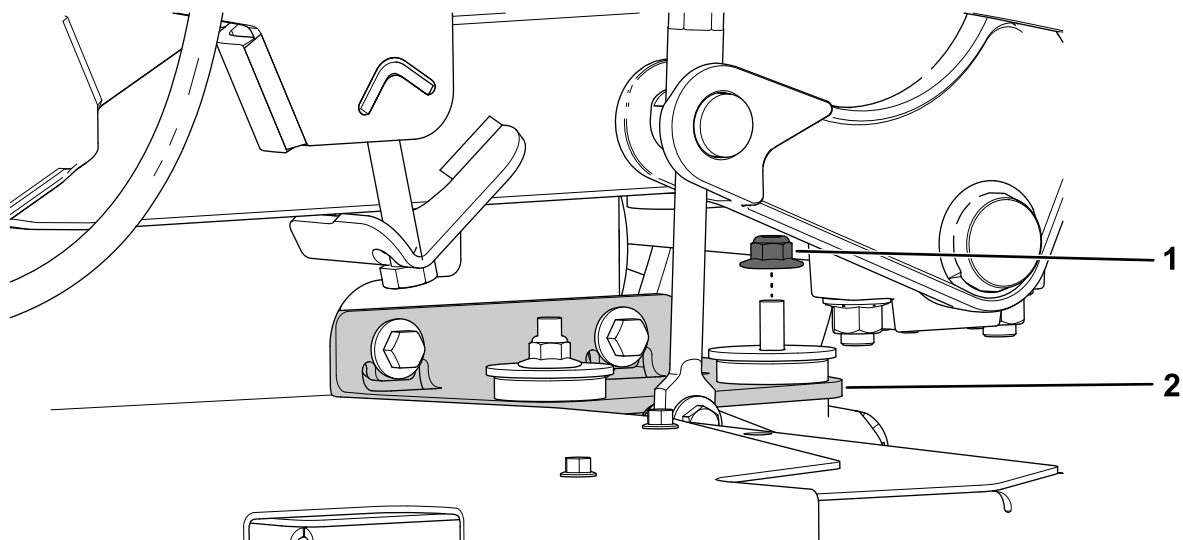


Figure 16

g342349

1. Écrou à embase ($\frac{3}{8}$ "

2. Support de boîtier d'engrenages

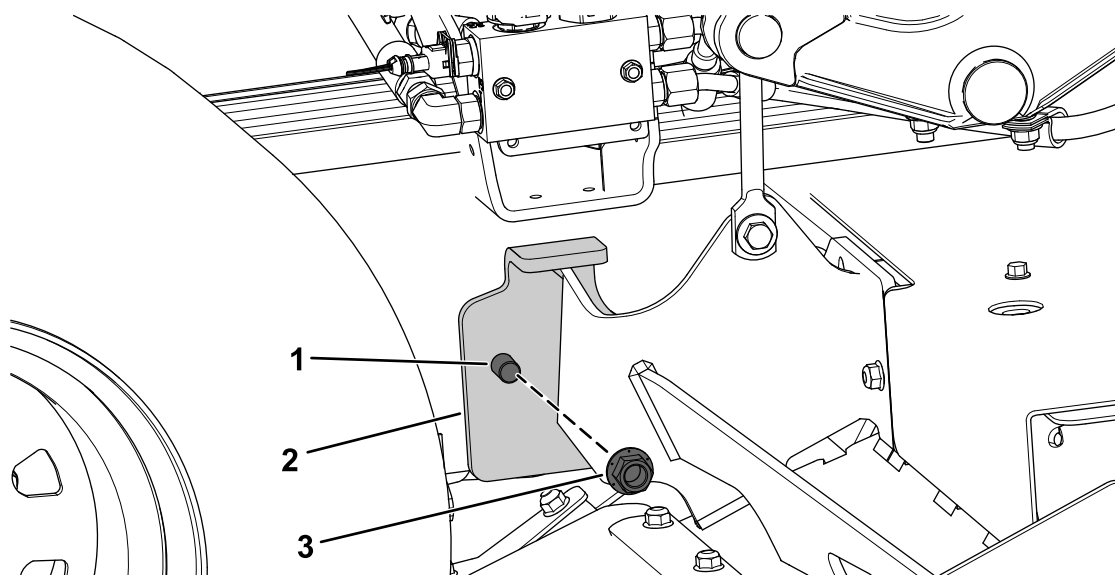


Figure 17

Côté droit montré

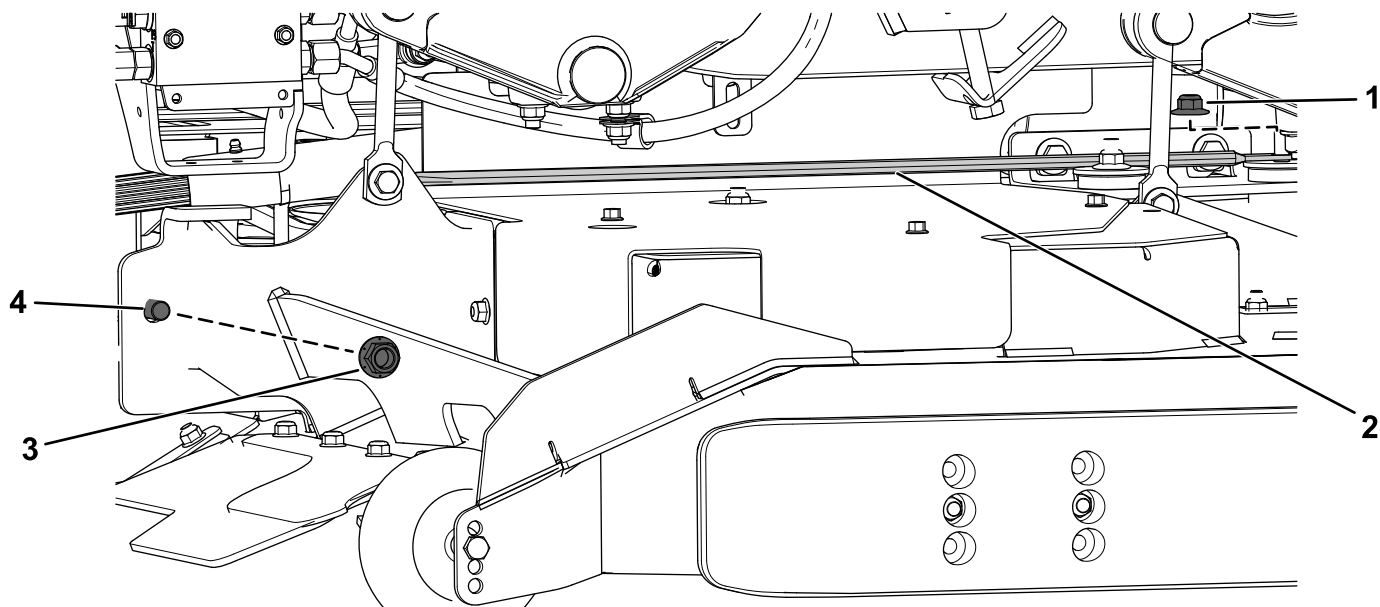
g342307

1. Boulon à tête hexagonale ($\frac{1}{2}$ " x $2\frac{1}{2}$ "

3. Contre-écrou ($\frac{1}{2}$ "

2. Support droit du plateau de coupe

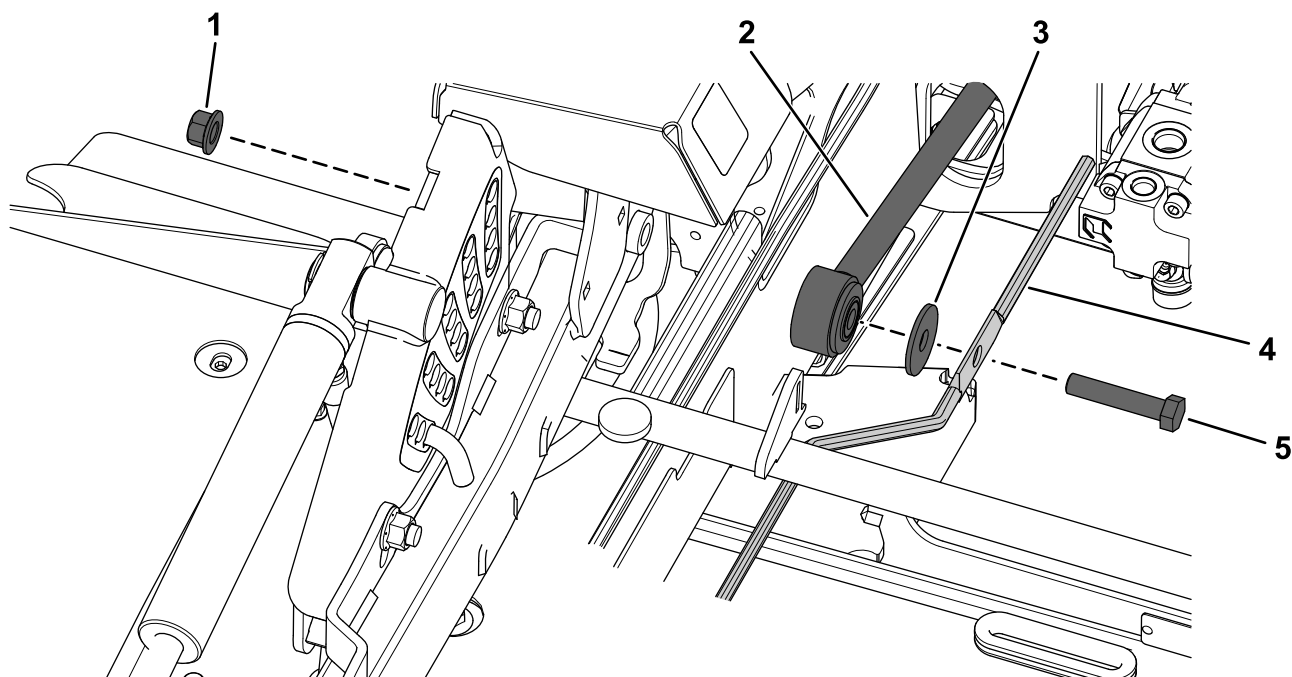
6. Fixez la tige de support inférieure droite sur le renfort du plateau de coupe et sur le support du boîtier d'engrenages à l'aide de l'écrou à embase ($\frac{3}{8}$ "), du boulon à tête hexagonale ($\frac{1}{2}$ " x $2\frac{1}{2}$ "), de la rondelle et du contre-écrou ($\frac{1}{2}$ ") retirés précédemment, comme montré à la [Figure 18](#) et la [Figure 19](#).



g342352

Figure 18

- | | |
|---|--|
| 1. Écrou à embase ($\frac{3}{8}$ ") retiré précédemment | 3. Contre-écrou ($\frac{1}{2}$ ") retiré précédemment |
| 2. Tige de support inférieure droite | 4. Boulon à tête hexagonale ($\frac{1}{2}$ " x $2\frac{1}{2}$ ") retiré précédemment |

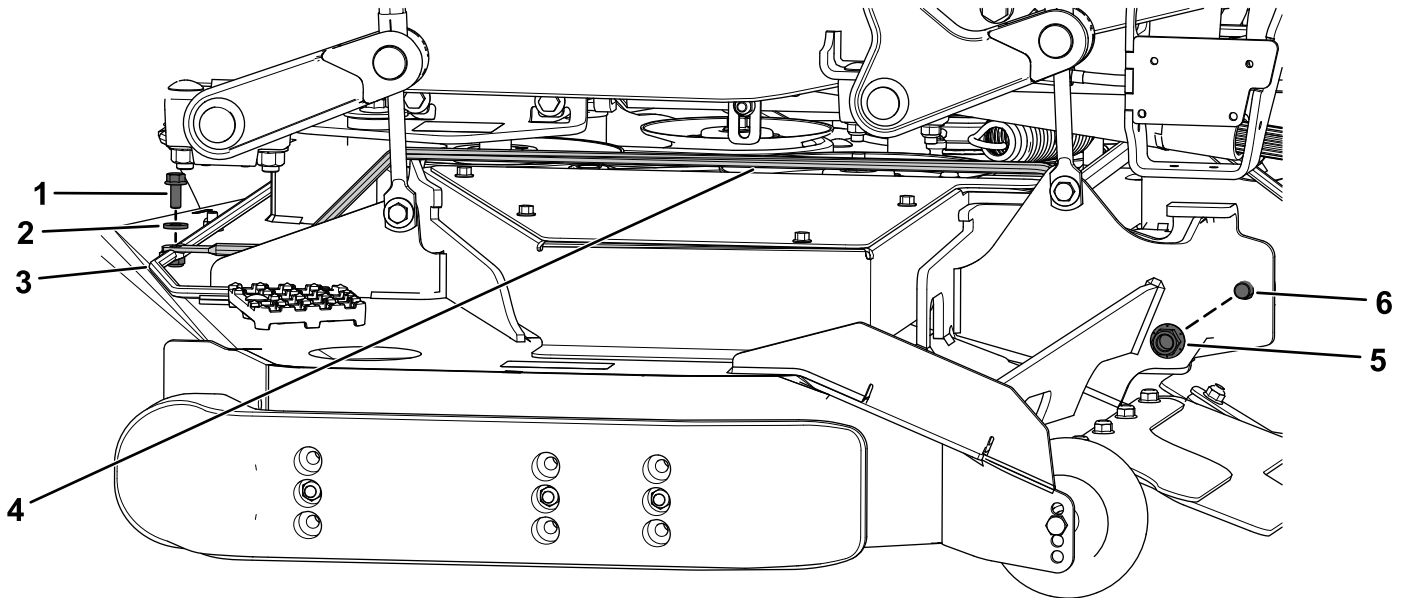


g342515

Figure 19

- | | |
|---|--|
| 1. Contre-écrou ($\frac{1}{2}$ ") retiré précédemment | 4. Tige de support inférieure droite |
| 2. Bielle du plateau | 5. Boulon à tête hexagonale ($\frac{1}{2}$ " x $2\frac{1}{2}$ ") retiré précédemment |
| 3. Rondelle retirée précédemment | |

7. Fixez la tige de support inférieure gauche sur la tige de support inférieure avant à l'aide du boulon à tête hexagonale ($\frac{1}{2}$ " x $2\frac{1}{2}$ ") et du contre-écrou ($\frac{1}{2}$ ") retirés précédemment, et d'un boulon à embase ($\frac{5}{16}$ " x $\frac{3}{4}$ "), d'une rondelle et d'un écrou à embase ($\frac{5}{16}$ ") neufs, comme montré à la [Figure 20](#).

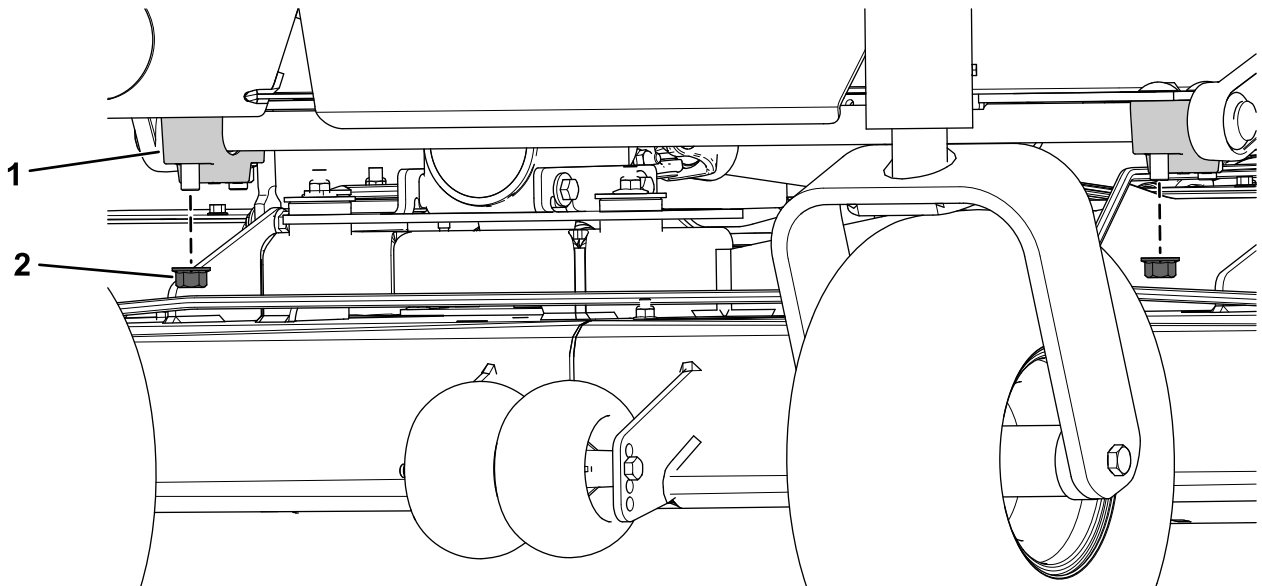


g342351

Figure 20

- | | |
|--|--|
| 1. Boulon à embase ($\frac{5}{16}$ " x $\frac{3}{4}$ ") neuf | 4. Tige de support inférieure gauche |
| 2. Rondelle neuve – pour plateaux de 183 cm seulement ; ne pas utiliser sur les plateaux de 152 cm. | 5. Contre-écrou ($\frac{1}{2}$ ") retiré précédemment |
| 3. Écrou à embase ($\frac{5}{16}$ ") neuf | 6. Boulon à tête hexagonale ($\frac{1}{2}$ " x $2\frac{1}{2}$ ") retiré précédemment |

8. Retirez les 2 contre-écrous ($\frac{1}{2}$ ") des supports de l'arbre transversal avant ([Figure 21](#)).

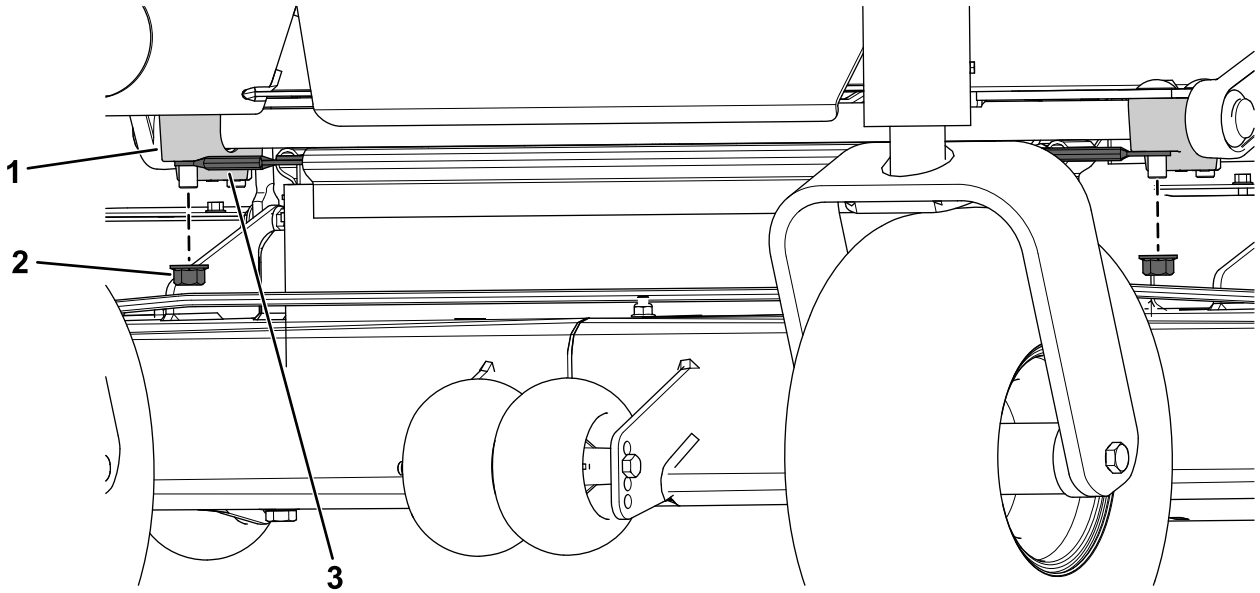


g342348

Figure 21

- | | |
|--------------------------------|-------------------------------------|
| 1. Support d'arbre transversal | 2. Contre-écrou ($\frac{1}{2}$ ") |
|--------------------------------|-------------------------------------|

9. Fixez la tige de support supérieure avant aux supports de l'arbre transversal avant à l'aide des 2 contre-écrous ($\frac{1}{2}$ ") retirés précédemment des supports (Figure 22).

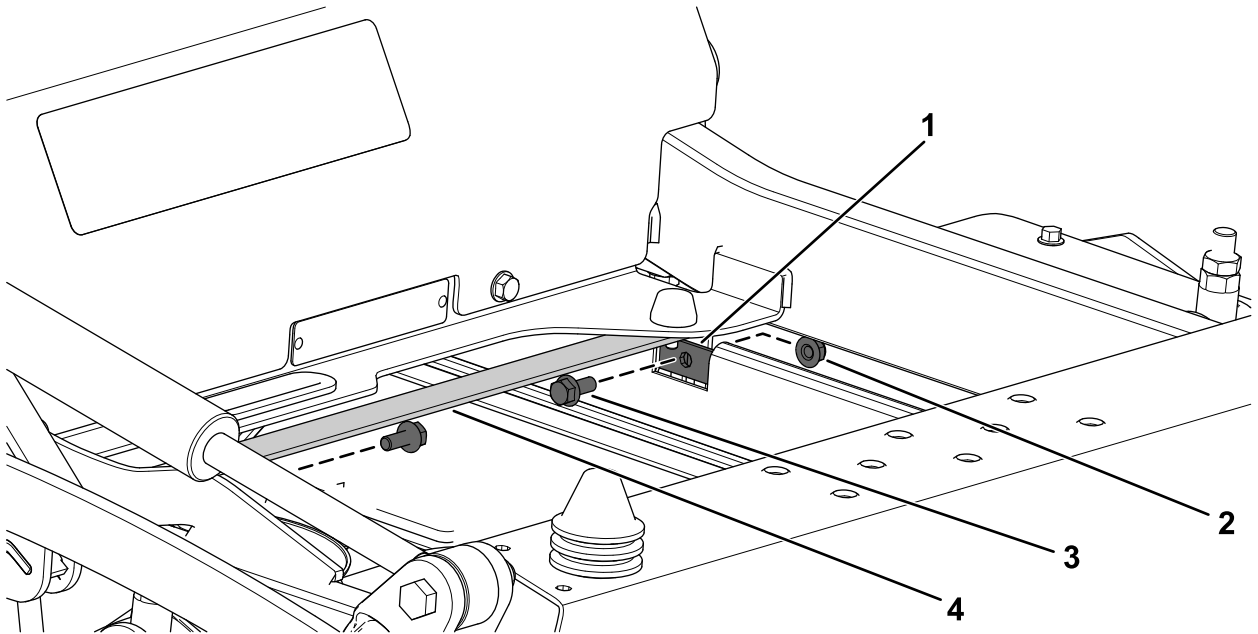


g342350

Figure 22

- | | |
|---|-------------------------------------|
| 1. Support d'arbre transversal | 3. Tige de support supérieure avant |
| 2. Contre-écrou ($\frac{1}{2}$ ") retiré précédemment | |

10. Serrez les 2 contre-écrous ($\frac{1}{2}$ ") à un couple de 77 à 126 N·m.
11. Fixez les tiges de support supérieures gauche et droite au support de renfort à l'aide de 2 boulons à embase ($\frac{5}{16}$ " x $\frac{3}{4}$ ") et 2 écrous à embase ($\frac{5}{16}$ ") de chaque côté (Figure 23).



g342353

Figure 23

- | | |
|--|---|
| 1. Tige de support supérieure gauche | 3. Boulon à embase ($\frac{5}{16}$ " x $\frac{3}{4}$ ") |
| 2. Écrou à embase ($\frac{5}{16}$ ") | 4. Support de renfort |

8

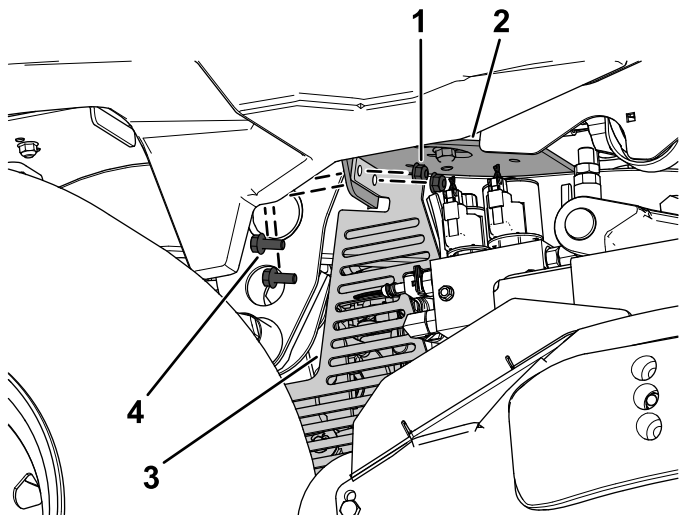
Pose des protections du cadre

Pièces nécessaires pour cette opération:

1	Protection de de cadre gauche
1	Protection de de cadre droite
4	Boulon à embase (5/16" x 3/4")
4	Écrou à embase (5/16")

Procédure

Fixez les protections gauche et droite du cadre aux supports du cadre à l'aide de 2 boulons à embase (5/16" x 3/4") et 2 écrous à embase (5/16") de chaque côté (Figure 24).



g342237

Figure 24

Côté droit montré

- | | |
|---------------------------|-----------------------------------|
| 1. Écrou à embase (5/16") | 3. Protection de cadre droite |
| 2. Support de cadre droit | 4. Boulon à embase (5/16" x 3/4") |

9

Installation des couvercles CE

Pièces nécessaires pour cette opération:

1	Couvercle CE gauche
1	Couvercle CE droit

Procédure

1. Basculez le siège en avant.
2. Retirez les 4 écrous à embase ($\frac{3}{8}$ ") de la plaque de support du siège (Figure 25).

Conservez les 4 écrous à embase ($\frac{3}{8}$ ").

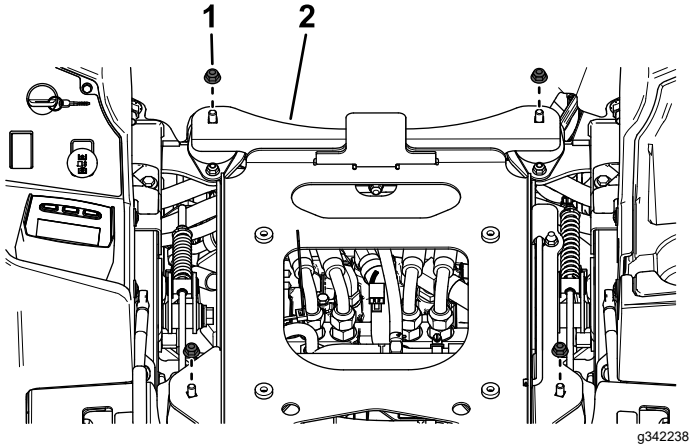


Figure 25

1. Écrou à embase ($\frac{3}{8}$ ")
2. Plaque de support du siège

3. Fixez les couvercles CE droit et gauche sur la plaque de support du siège à l'aide des 4 écrous à embase ($\frac{3}{8}$ ") retirés précédemment, comme montré à la Figure 26.

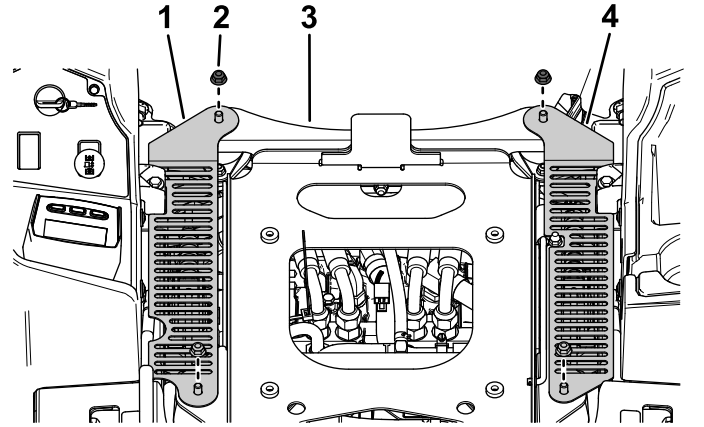


Figure 26

1. Couvercle CE droit
2. 4 écrous à embase ($\frac{3}{8}$ ") retirés précédemment
3. Plaque de support du siège
4. Couvercle CE gauche

10

Pose de la tôle de plancher

Pièces nécessaires pour cette opération:

1	Adaptateur captif
2	Boulon à embase ($\frac{1}{4}$ " x $\frac{3}{4}$ ")
2	Rondelle plate
2	Clip
2	Écrou poussoir

Procédure

1. Installez 2 clips sur l'adaptateur captif (Figure 27).

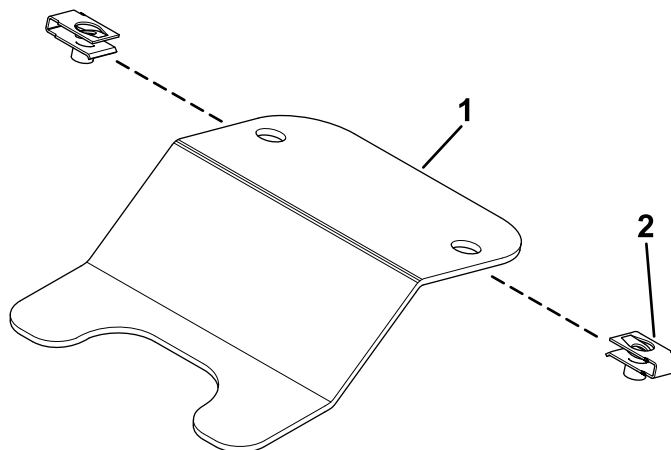


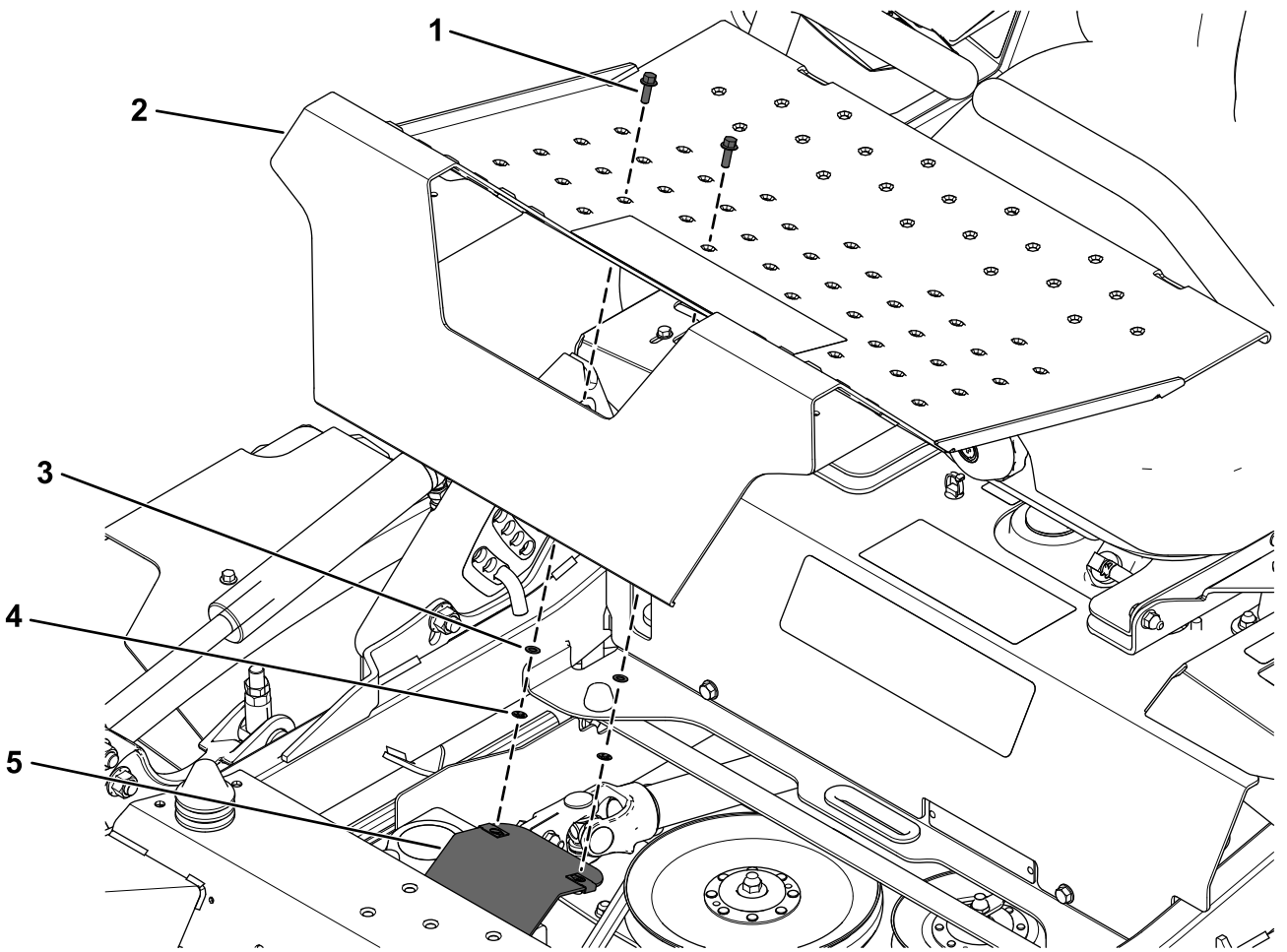
Figure 27

g342287

1. Adaptateur captif

2. Clip

2. Fixez la tôle de plancher déposée précédemment à l'aide de l'adaptateur captif, de 2 boulons à embase ($\frac{1}{4}$ " x $\frac{3}{4}$ "), 2 rondelles plates et 2 écrous pousoirs (Figure 28).



g342298

Figure 28

- | | |
|--|----------------------|
| 1. Boulon à embase ($\frac{1}{4}$ " x $\frac{3}{4}$ ") | 4. Écrou pousoir |
| 2. Bac de plancher | 5. Adaptateur captif |
| 3. Rondelle plate | |

11

Mise en place des autocollants

Pièces nécessaires pour cette opération:

1	Autocollant 133-5623
1	Autocollant 144-6905 – plateaux de 152 cm à moteur diesel Yanmar de 18,4 kW (25 ch) seulement
1	Autocollant 144-6906 – plateaux de 183 cm à moteur diesel Yanmar de 18,4 kW (25 ch) seulement
1	Autocollant 144-6907 – plateaux de 152 cm à moteur diesel Yanmar de 27,5 kW (37 ch) seulement
	Autocollant 144-6908 – plateaux de 183 cm à moteur diesel Yanmar de 27,5 kW (37 ch) seulement

Procédure

Appelez les autocollants 133-5623 et 144-6905, 144-6906, 144-6907 ou 144-6908 sur le côté gauche du cadre de la machine, près de l'autocollant du numéro de série, en vous aidant des dimensions données à la [Figure 29](#).

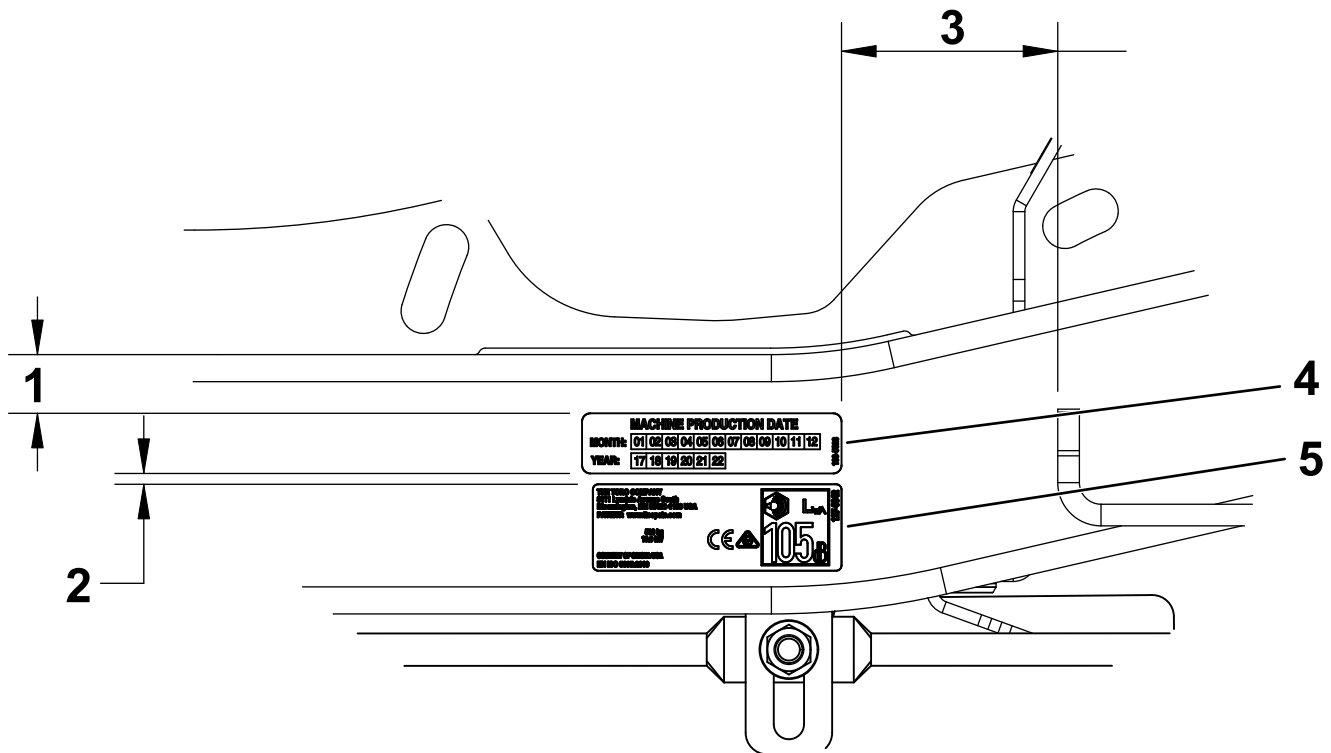


Figure 29

g342364

1. 14 à 21 mm
2. 3 mm
3. 64 mm
4. Autocollant 133-5623
5. Autocollant 144-6905, 144-6906, 144-6907 ou 144-6908

Remarques:

Remarques: