



CE-sæt

Plæneklipper i Z Master® Professional 7500-D-serien med 152 cm eller 183 cm TURBO FORCE®-plæneklipper

Modelnr. 144-0378

Modelnr. 144-0410

Monteringsvejledning

Montering

Løsdele

Brug skemaet herunder til at kontrollere, at alle dele er blevet leveret.

Fremgangsmåde	Beskrivelse	Antal	Anvendelse
1	Kræver ingen dele	–	Klargøring af maskinen.
2	Kræver ingen dele	–	Afmontering af remafskærmningerne.
3	Kræver ingen dele	–	Afmontering af skærm til kørsel.
4	Højre remskivemonterings-skærm Højre remskiveskærm Clip Trykmøtrik Flangehovedbolt (1/4" x 3/4")	1 1 3 3 3	Montering af højre remskivemonterings-skærm og remskiveskærm.
5	Venstre remskivemonterings-skærm Venstre remskiveskærm Clips Trykmøtrik Flangehovedbolt (1/4" x 3/4") Flangehovedskruer (5/16" x 3/4") Flangemøtrik (5/16")	1 1 4 4 4 1 1	Montering af venstre remskivemonterings-skærm og remskiveskærm.
6	Afstiverbeslag	1	Montering af afstiverbeslaget.
7	Skørtafskærmningsenhed Forreste øvre støttestang Forreste nedre støttestang Venstre øvre støttestang Højre øvre støttestang Venstre nedre støttestang Højre nedre støttestang Flangemøtrik (5/16") Spændeskive – kun skjolde på 183 cm Flangehovedskruer (5/16" x 3/4")	1 1 1 1 1 1 1 5 1 5	Montering af støttestængerne på skørtafskærmningsenheden.



Fremgangsmåde	Beskrivelse	Antal	Anvendelse
8	Venstre stelskærm	1	Montering af stelskærmene.
	Højre stelskærm	1	
	Flangehovedskrue (5/16" x 3/4")	4	
	Flangemøtrik (5/16")	4	
9	Venstre CE-afskærmning	1	Montering af CE-afskærmningerne.
	Højre CE-afskærmning	1	
10	Fastgøringsbeslag	1	Montering af vognbunden.
	Flangehovedbolt (1/4" x 3/4")	2	
	Flad spændeskive	2	
	Clips	2	
	Trykmøtrik	2	
11	Mærkat 133-5623	1	Påsætning af mærkater.
	Mærkat 144-6905 – kun 25 HK Yanmar-dieselmotor med skjolde på 152 cm	1	
	Mærkat 144-6906 – kun 25 HK Yanmar-dieselmotor med skjolde på 183 cm	1	
	Mærkat 144-6907 – kun 37 HK Yanmar-dieselmotor med skjolde på 152 cm	1	
	Mærkat 144-6908 – kun 37 HK Yanmar-dieselmotor med skjolde på 183 cm	1	

1

Klargøring af maskinen

Kræver ingen dele

Fremgangsmåde

1. Parker maskinen på en plan overflade.
2. Flyt bevægelsehåndtagene til den NEUTRALE LÅSEPOSITION.
3. Aktiver parkeringsbremsen.
4. Sænk plæneklipperskjoldet til den laveste klippehøjde.
5. Sluk motoren, og tag nøglen ud.

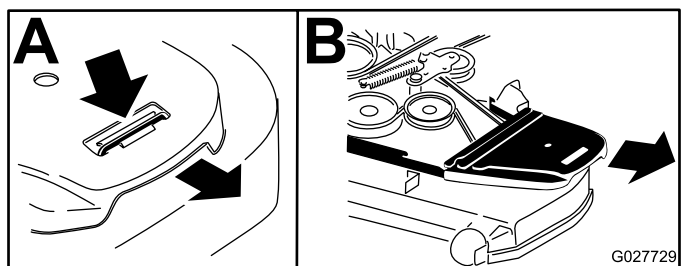
2

Afmontering af remafskærmningerne

Kræver ingen dele

Fremgangsmåde

Afmonter remafskærmningerne (Figur 1).



Figur 1

3

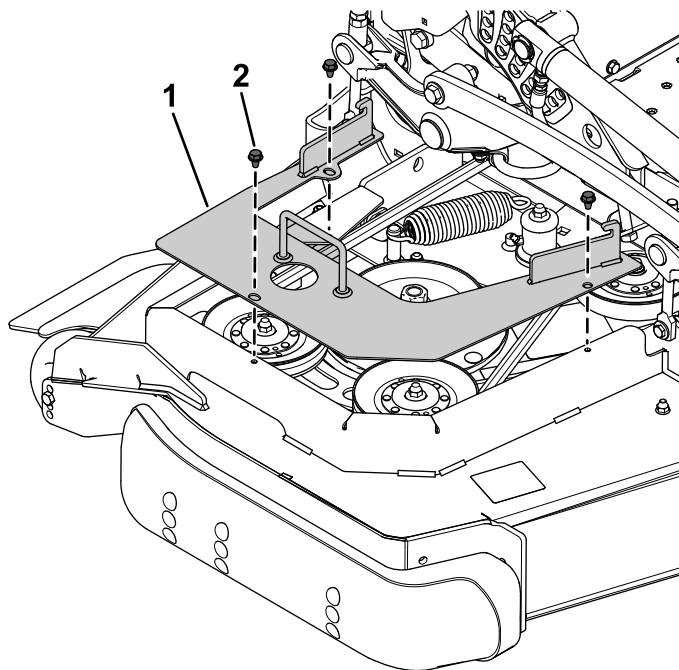
Afmontering af skærm til kørsel

Kræver ingen dele

Fremgangsmåde

Fjern de 3 selvskærende skrue, der fastgør skærmen til kørsel, og afmonter skærmen fra højre side af plæneklipperskjoldet (Figur 2).

Gem de tre selvskærende skrue til montering i 4 [Montering af højre remskivemonteringskærm og remskiveskærm](#) (side 3).



Figur 2

1. Skærm til kørsel

2. Selvskærende skrue

g341976

4

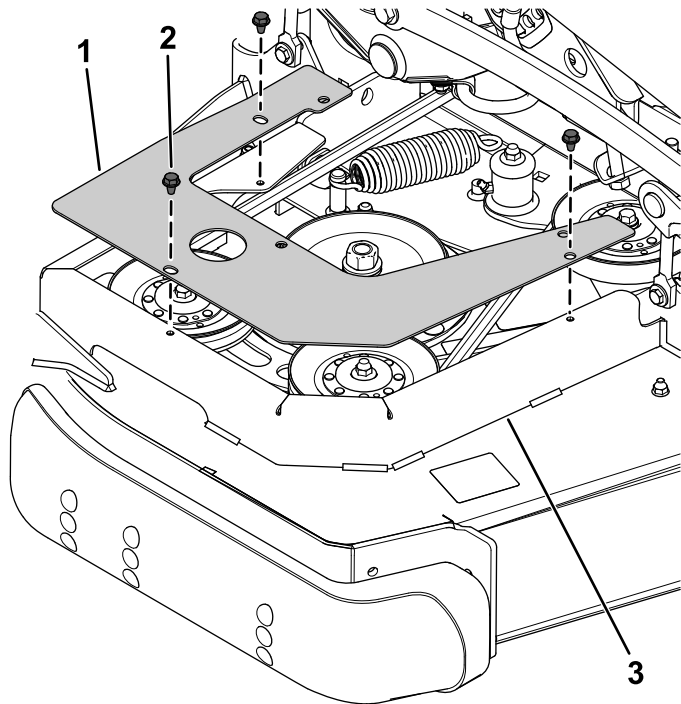
Montering af højre remskivemonteringskærm og remskiveskærm

Dele, der skal bruges til dette trin:

1	Højre remskivemonteringskærm
1	Højre remskiveskærm
3	Clip
3	Trykmøtrik
3	Flangehovedbolt ($\frac{1}{4}$ " x $\frac{3}{4}$ "

Fremgangsmåde

1. Fastgør højre remskivemonteringskærm til remskærmen med de 3 selvskærende skruer, der blev fjernet tidligere (Figur 3).

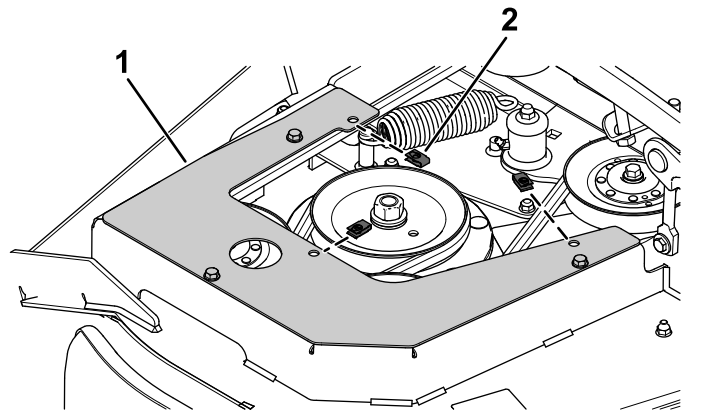


Figur 3

g342078

1. Højre remskivemonteringskærm
2. Selvskærende skrue
3. Remafskærmning

2. Sæt 3 clips på højre remskivemonteringskærm (Figur 4).

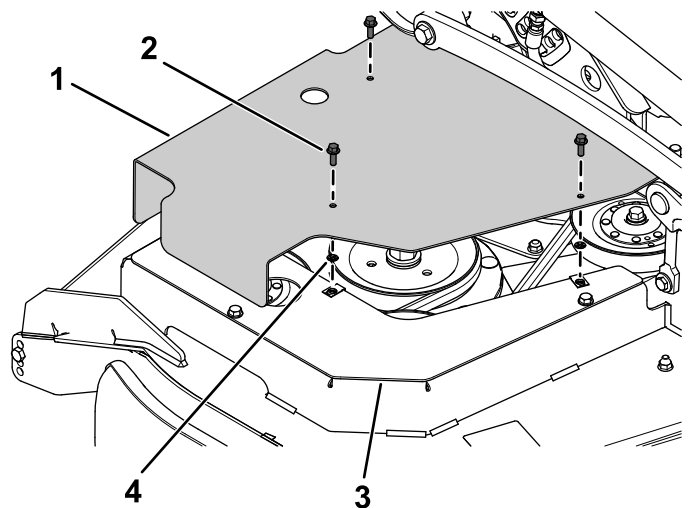


g342076

Figur 4

1. Højre remskivemonteringskærm
2. Clips

3. Fastgør højre remskiveskærm til højre remskivemonteringskærm med 3 flangehovedbolte ($\frac{1}{4}$ " x $\frac{3}{4}$ " og 3 trykmøtrikker (Figur 5).



g342077

Figur 5

1. Højre remskiveskærm
2. Flangehovedbolt ($\frac{1}{4}$ " x $\frac{3}{4}$ "
3. Højre remskivemonteringskærm
4. Trykmøtrik

5

Montering af venstre remskivemonteringskærm og remskiveskærm

Dele, der skal bruges til dette trin:

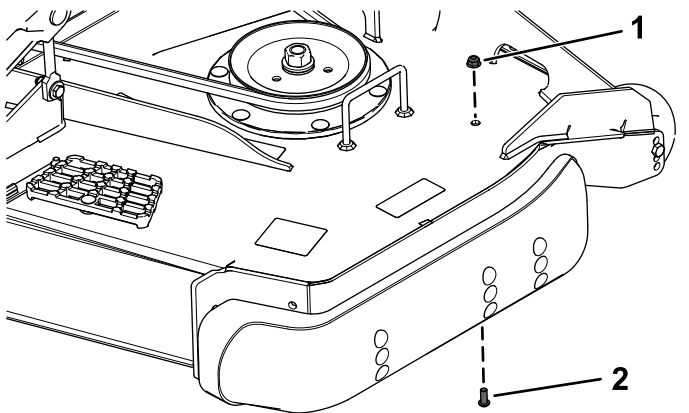
1	Venstre remskivemonteringskærm
1	Venstre remskiveskærm
4	Clips
4	Trykmøtrik
4	Flangehovedbolt ($\frac{1}{4}$ " x $\frac{3}{4}$ "
1	Flangehovedskrue ($5/16$ " x $\frac{3}{4}$ "
1	Flangemøtrik ($5/16$ "

Fremgangsmåde

1. Fjern den rundhovedede bolt ($5/16$ " x $\frac{3}{4}$ " og flangemøtrikken ($5/16$ " fra venstre side af plæneklipperskjoldet (Figur 6).

Gem den rundhovedede bolt ($5/16$ " x $\frac{3}{4}$ " og flangemøtrikken ($5/16$ ").

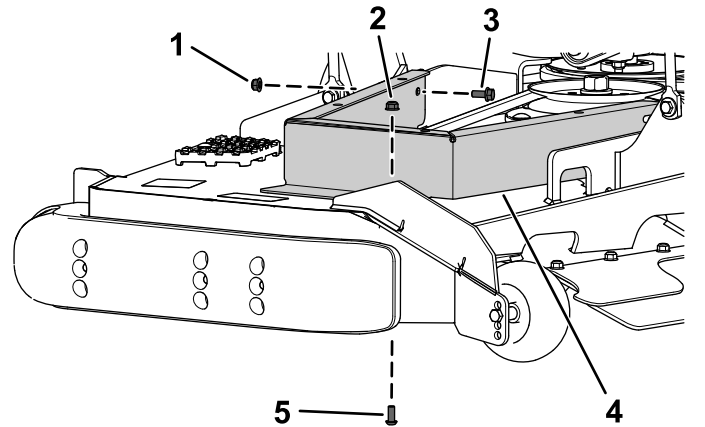
Bemærk: Hæv plæneklipperskjoldet for at gøre det nemmere at isætte den rundhovedede bolt ($5/16$ " x $\frac{3}{4}$ " og flangemøtrikken ($5/16$ ") i næste trin.



Figur 6

1. Flangemøtrik ($5/16$ "
2. Rundhovedet bolt ($5/16$ " x $\frac{3}{4}$ "

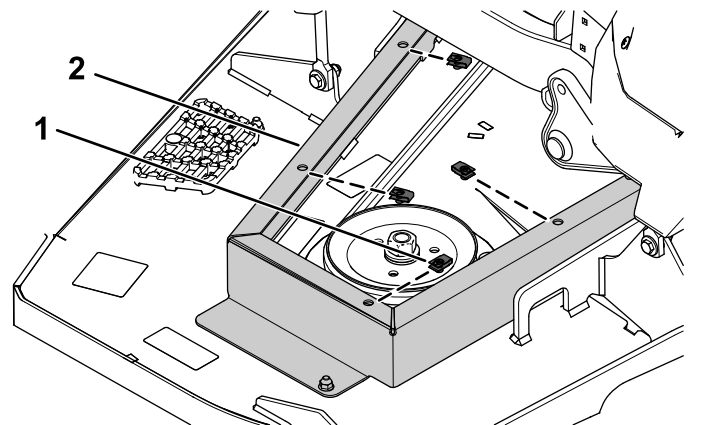
2. Fastgør venstre remskivemonteringskærm til plæneklipperskjoldet med den rundhovedede bolt ($5/16$ " x $\frac{3}{4}$ "), du fjernede tidligere, flangemøtrikken ($5/16$ "), den nye flangehovedbolt ($5/16$ " x $\frac{3}{4}$ " og flangemøtrikken ($5/16$ ") som vist i Figur 7.



Figur 7

1. Ny flangemøtrik ($5/16$ "
2. Tidligere fjernet flangemøtrik ($5/16$ "
3. Ny flangehovedbolt ($5/16$ " x $\frac{3}{4}$ "
4. Venstre remskivemonteringskærm
5. Tidligere fjernet rundhovedet bolt ($5/16$ " x $\frac{3}{4}$ "

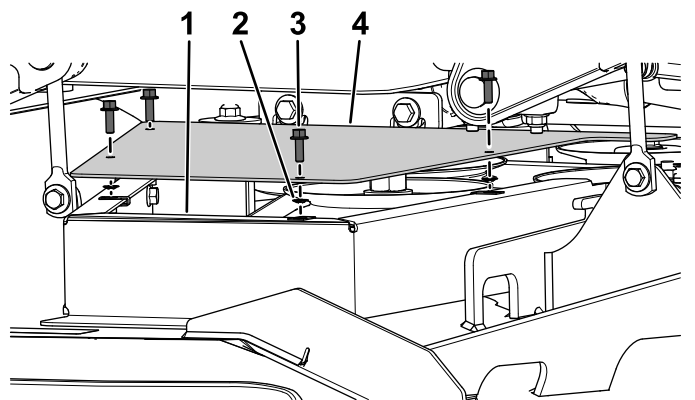
3. Sæt 4 clips på venstre remskivemonteringskærm (Figur 8).



Figur 8

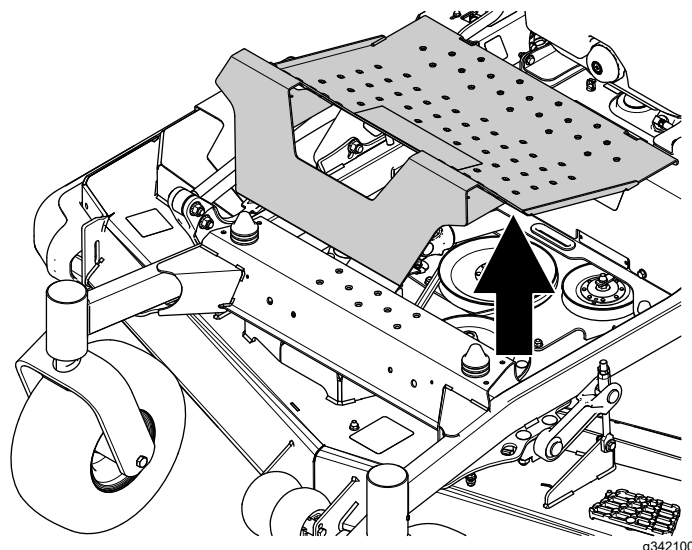
1. Clips
2. Venstre remskivemonteringskærm

- Fastgør venstre remskiveskærm til venstre remskivemonterings-skærm med 4 flangehovedbolte ($\frac{1}{4}$ " x $\frac{3}{4}$ ") og 4 trykmøtrikker (Figur 9).



Figur 9

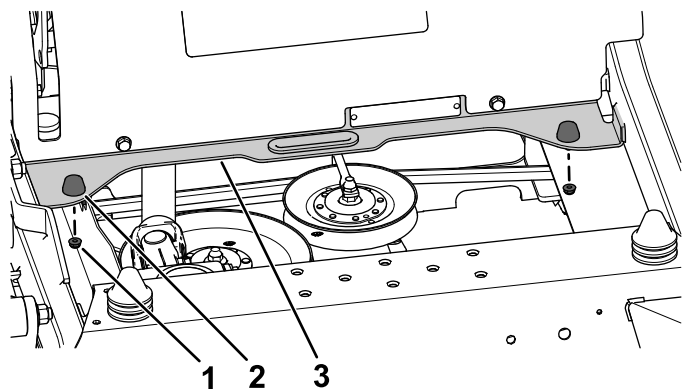
- | | |
|--|---|
| 1. Venstre remskivemonte-
rings-skærm | 3. Flangehovedbolt ($\frac{1}{4}$ " x $\frac{3}{4}$ ") |
| 2. Trykmøtrik | 4. Venstre remskiveskærm |



Figur 10

- Fjern de 2 låsemøtrikker ($\frac{1}{4}$ ") fra gummistødklodserne på tværvangen (Figur 11).

Gem de 2 låsemøtrikker ($\frac{1}{4}$ ").



Figur 11

- | | |
|----------------------------------|--------------|
| 1. Låsemøtrik ($\frac{1}{4}$ ") | 3. Tværvange |
| 2. Gummistødklods | |

- Fastgør afstiverbeslaget til tværvangen og gummistødklodserne med de 2 låsemøtrikker ($\frac{1}{4}$ "), du fjernede tidligere, som vist i Figur 12.

6

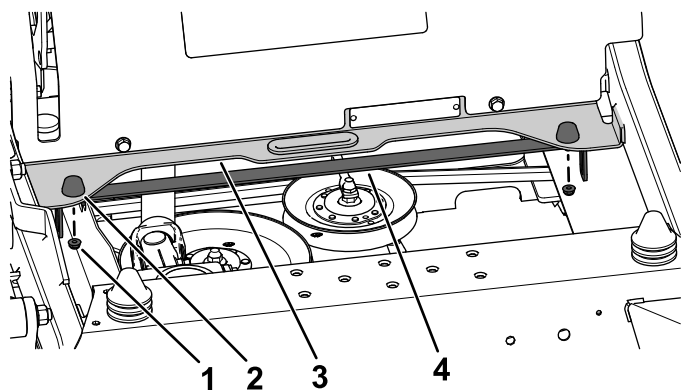
Montering af afstiverbeslaget

Dele, der skal bruges til dette trin:

1	Afstiverbeslag
---	----------------

Fremgangsmåde

- Afmonter vognbunden (Figur 10).



g342113

Figur 12

- | | |
|--|-------------------|
| 1. Tidligere fjernet låsemøtrik (1/4") | 3. Tværvange |
| 2. Gummistødklods | 4. Afstiverbeslag |

7

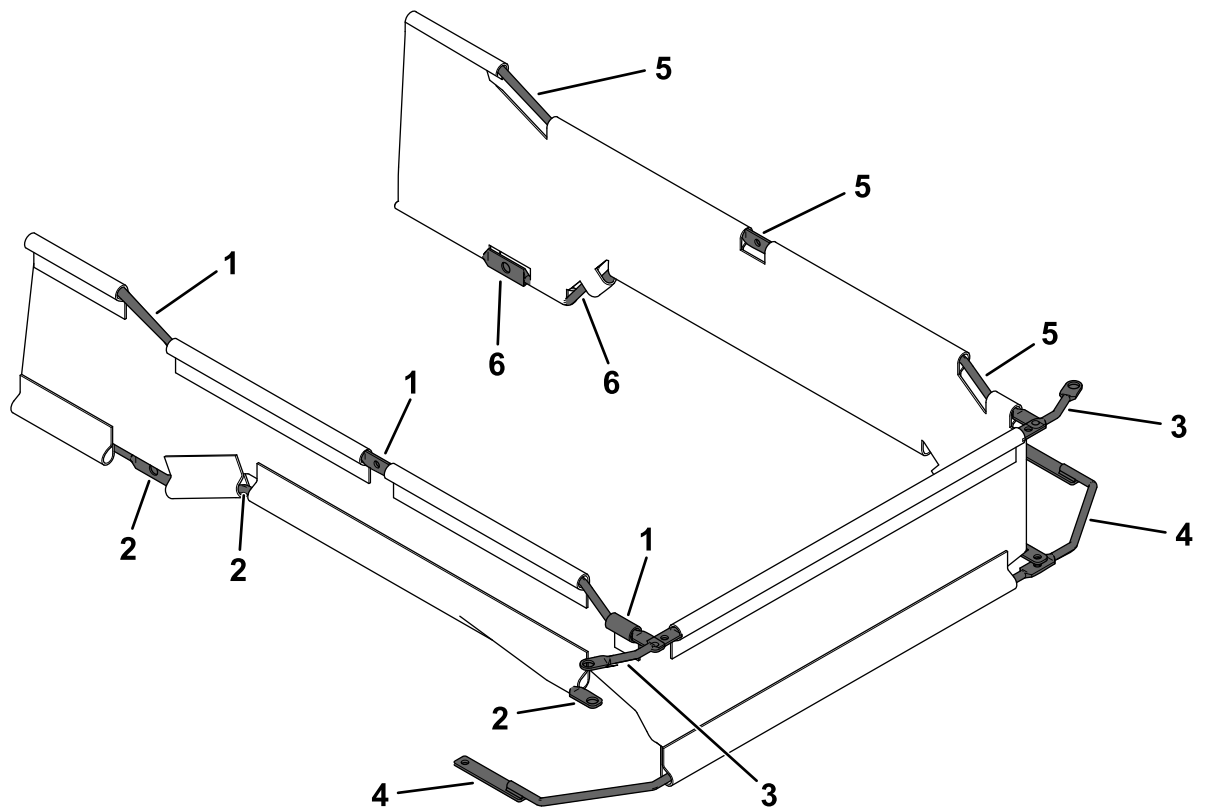
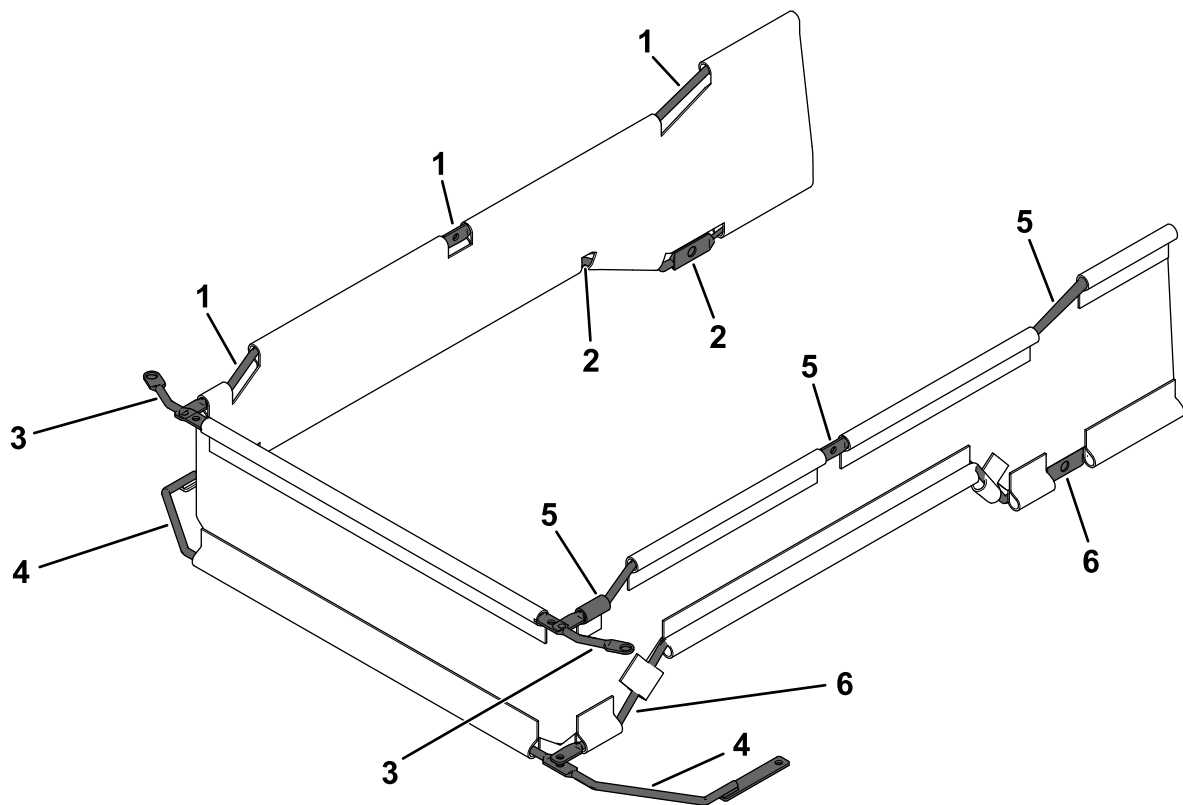
Montering af støttestængerne på skørtafskærmningsenheden

Dele, der skal bruges til dette trin:

1	Skørtafskærmningsenhed
1	Forreste øvre støttestang
1	Forreste nedre støttestang
1	Venstre øvre støttestang
1	Højre øvre støttestang
1	Venstre nedre støttestang
1	Højre nedre støttestang
5	Flangemøtrik (5/16")
1	Spændeskive – kun skjolde på 183 cm
5	Flangehovedskrue (5/16" x 3/4")

Fremgangsmåde

1. Skru 1 forreste øvre støttestang, 1 forreste nedre støttestang, 1 venstre øvre støttestang, 1 højre øvre støttestang, 1 venstre nedre støttestang og 1 højre nedre støttestang ind i skørtafskærmningsenheden (Figur 13).



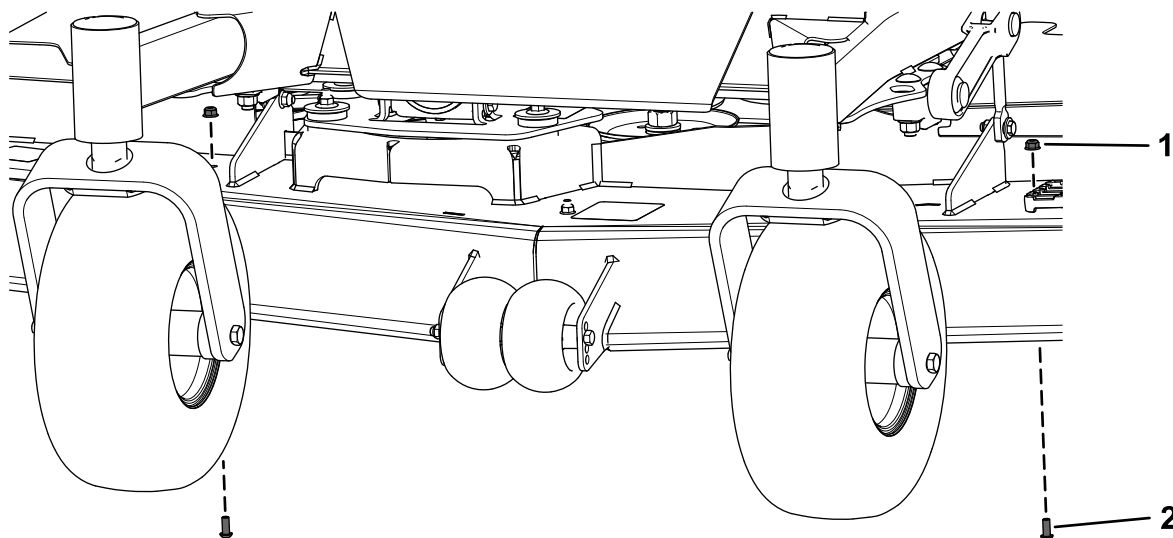
Figur 13

- | | | |
|----------------------------|-------------------------------|------------------------------|
| 1. Højre øvre støttestang | 3. Forreste øvre støttestang | 5. Venstre øvre støttestang |
| 2. Højre nedre støttestang | 4. Forreste nedre støttestang | 6. Venstre nedre støttestang |

g342234

2. Fjern de 2 rundhovedede bolte (5/16" x 3/4") og de 2 flangemøtrikker (5/16") fra plæneklipperskjoldets forende (Figur 14).

Gem de 2 rundhovedede bolte (5/16" x 3/4") og de 2 flangemøtrikker (5/16").

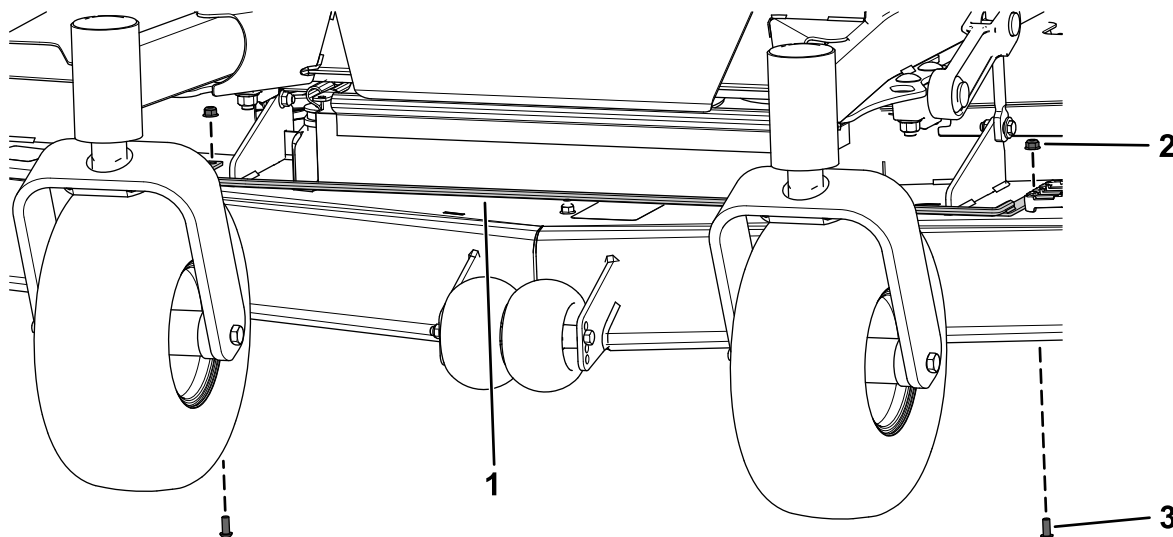


Figur 14

g342305

1. Flangemøtrik (5/16")
2. Rundhovedet bolt (5/16" x 3/4")

3. Placer den samlede skørtafskærmning under stellet bag styrehjulene.
4. Fastgør den forreste nedre støttestang med de 2 rundhovedede bolte (5/16" x 3/4") og de 2 flangemøtrikker (5/16"), du fjernede tidligere, som vist i Figur 15.

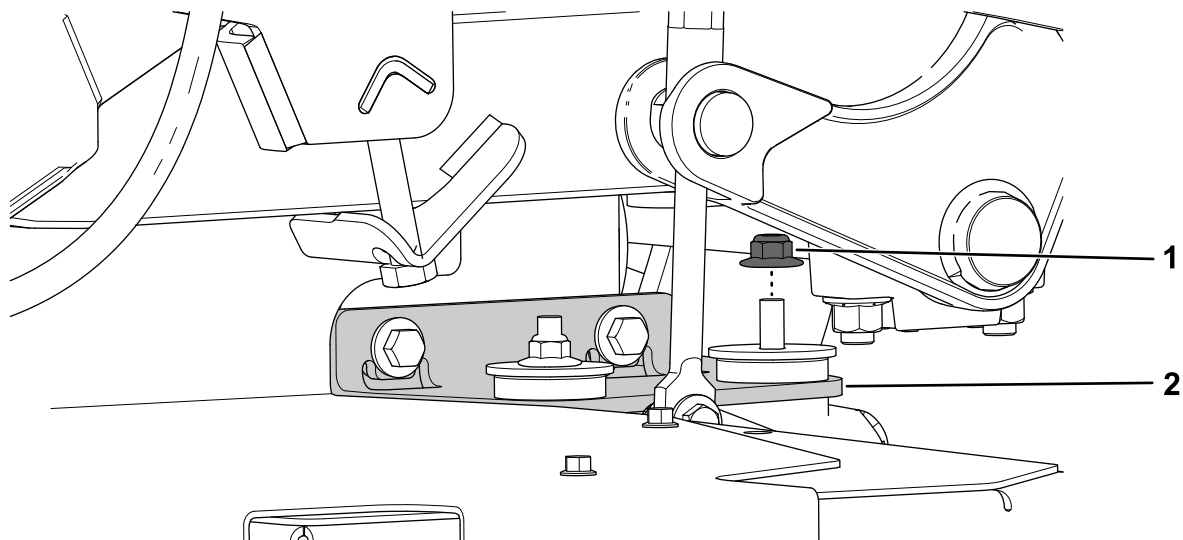


Figur 15

g342308

1. Forreste nedre støttestang
2. Tidligere fjernet flangemøtrik (5/16")
3. Tidligere fjernet rundhovedet bolt (5/16" x 3/4")

5. Fjern den forreste højre flangemøtrik ($\frac{3}{8}$ ") fra gearkassebeslaget og sekskantbolten ($\frac{1}{2}$ " x $2\frac{1}{2}$ "), spændeskiven og låsemøtrikken ($\frac{1}{2}$ ") fra hver plæneklipperskjoldsafstiver (Figur 16 og Figur 17).
Gem flangemøtrikken ($\frac{3}{8}$ "), de 2 sekskantbolte ($\frac{1}{2}$ " x $2\frac{1}{2}$ "), de 2 spændeskiver og de 2 låsemøtrikker ($\frac{1}{2}$ ").

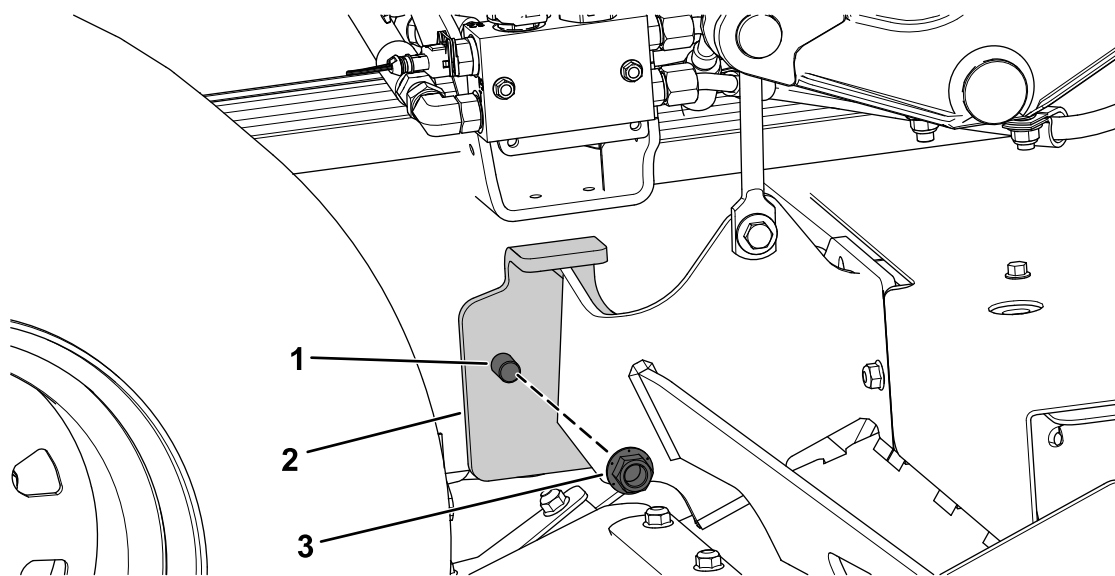


Figur 16

g342349

1. Flangemøtrik ($\frac{3}{8}$ ")

2. Gearkassebeslag



Figur 17

Set fra højre side

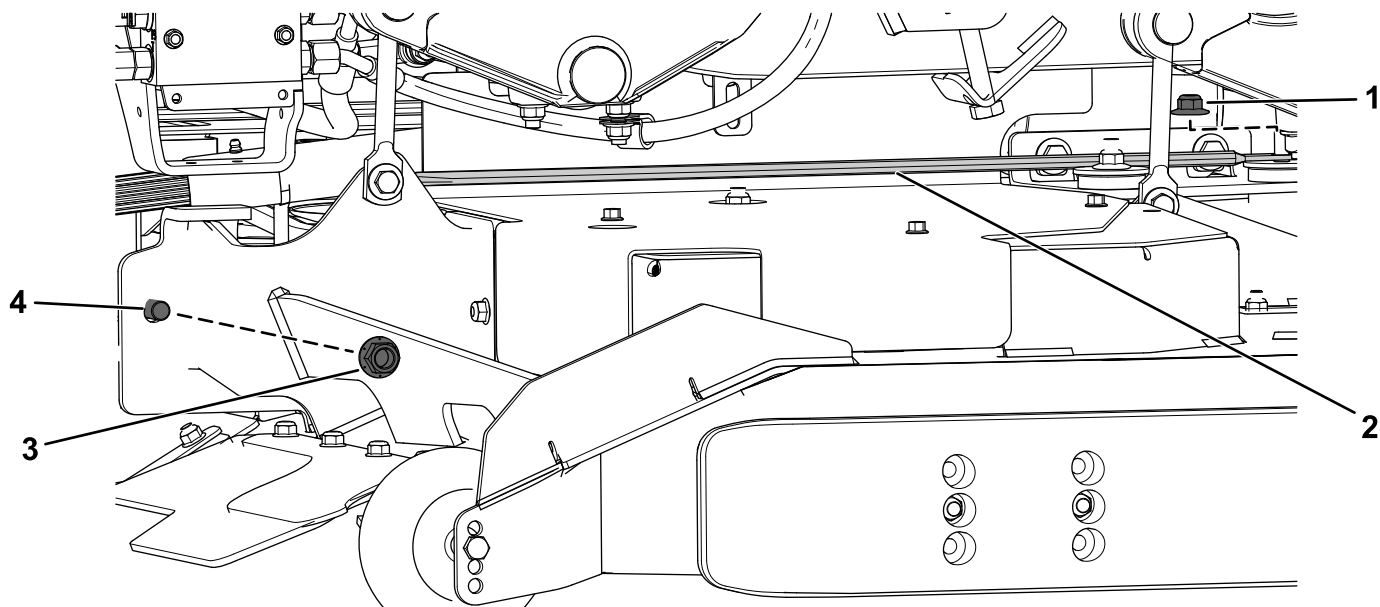
g342307

1. Sekskantbolt ($\frac{1}{2}$ " x $2\frac{1}{2}$ ")

2. Højre plæneklipperskjoldsafstiver

3. Låsemøtrik ($\frac{1}{2}$ ")

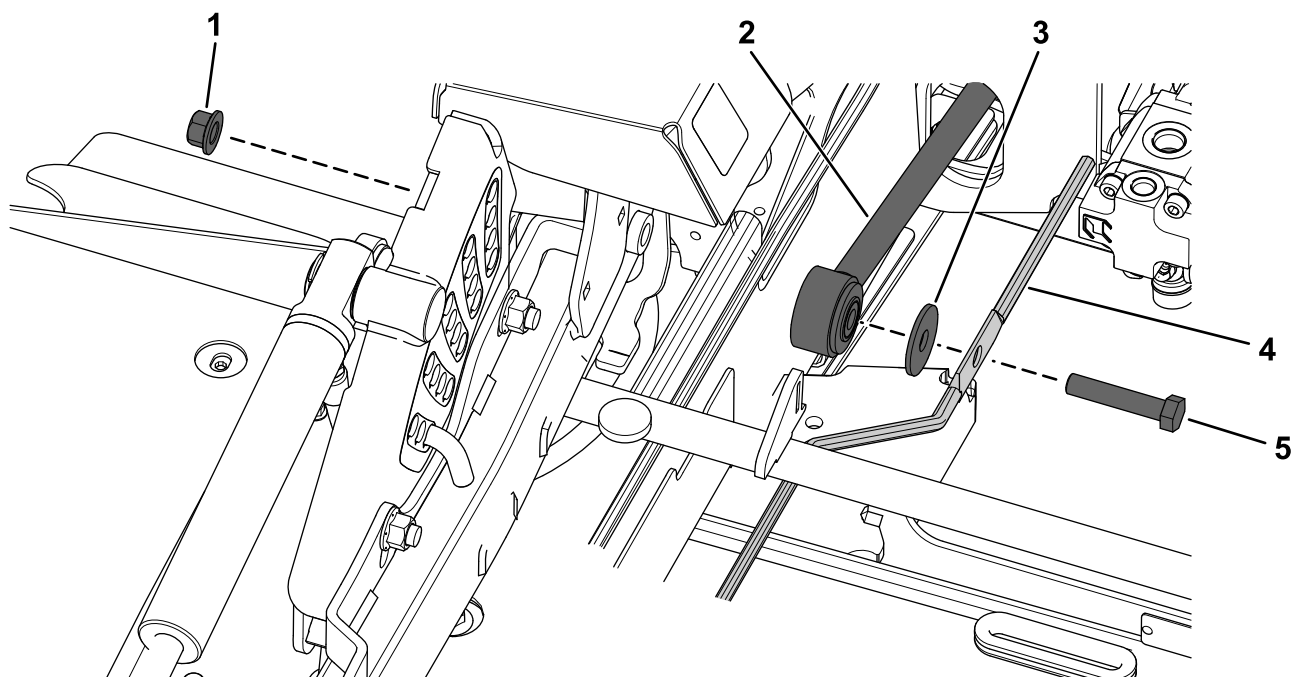
6. Fastgør højre nedre støttestang til plæneklipperskjoldsafstiveren og gearkassebeslaget med den flangemøtrik ($\frac{3}{8}$ "), den sekskantbolt ($\frac{1}{2}$ " x $2\frac{1}{2}$ "), den spændeskive og den låsemøtrik ($\frac{1}{2}$ "), du fjernede tidligere, som vist i **Figur 18** og **Figur 19**.



g342352

Figur 18

- | | |
|---|--|
| 1. Tidligere fjernet flangemøtrik ($\frac{3}{8}$ ") | 3. Tidligere fjernet låsemøtrik ($\frac{1}{2}$ ") |
| 2. Højre nedre støttestang | 4. Tidligere fjernet sekskantbolt ($\frac{1}{2}$ " x $2\frac{1}{2}$ ") |

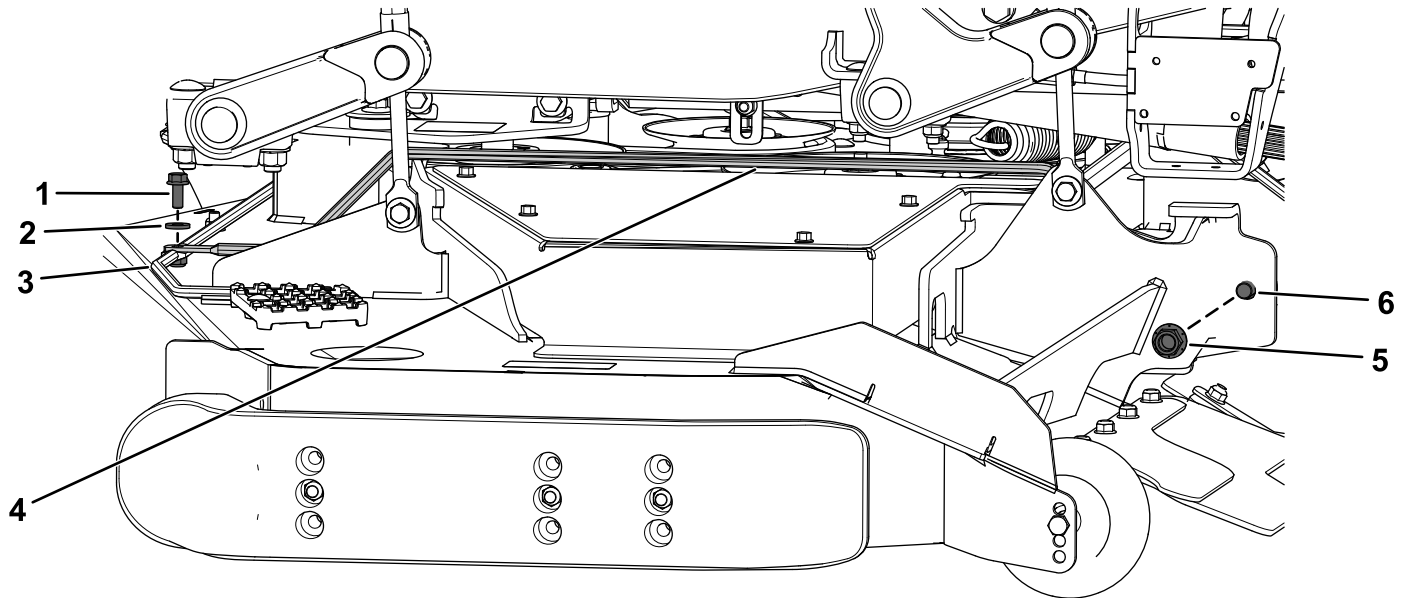


g342515

Figur 19

- | | |
|---|--|
| 1. Tidligere fjernet låsemøtrik ($\frac{1}{2}$ ") | 4. Højre nedre støttestang |
| 2. Skjoldafstivning | 5. Tidligere fjernet sekskantbolt ($\frac{1}{2}$ " x $2\frac{1}{2}$ ") |
| 3. Tidligere fjernet spændeskive | |

7. Fastgør venstre nedre støttestang til forreste nedre støttestang med den sekskantbolt ($\frac{1}{2}$ " x $2\frac{1}{2}$ ") og den låsemøtrik ($\frac{1}{2}$ "), du fjernede tidligere, samt 1 ny flangehovedbolt ($\frac{5}{16}$ " x $\frac{3}{4}$ "), 1 spændeskive og 1 flangemøtrik ($\frac{5}{16}$ ") som vist i [Figur 20](#).

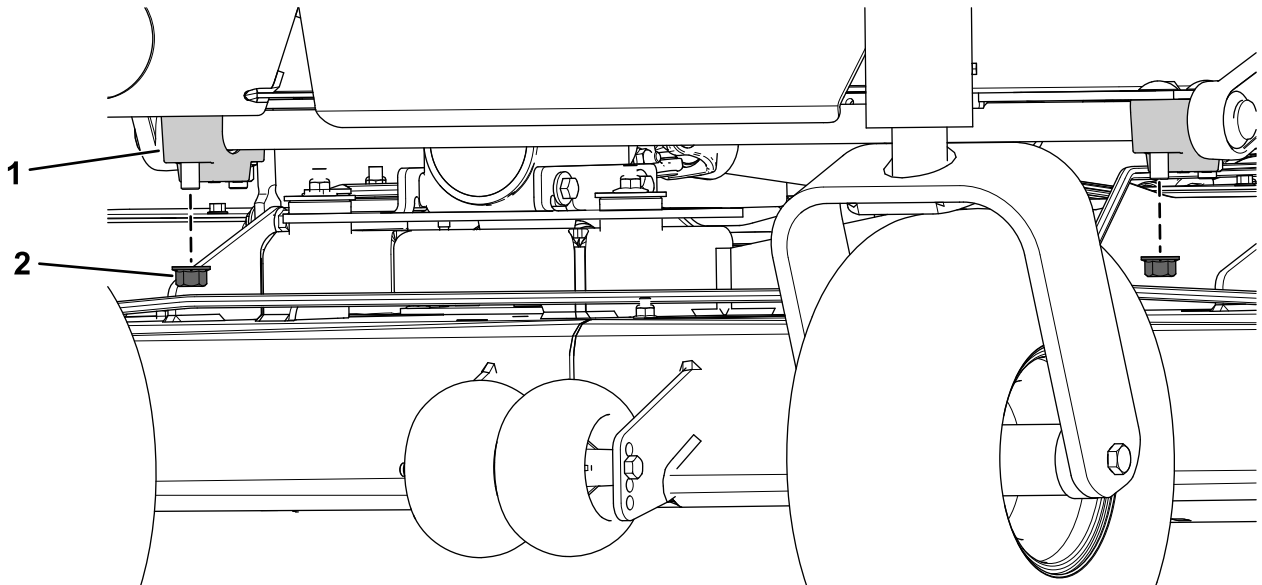


g342351

Figur 20

- | | |
|---|--|
| 1. Ny flangehovedbolt ($\frac{5}{16}$ " x $\frac{3}{4}$ ") | 4. Venstre nedre støttestang |
| 2. Ny spændeskive – kun skjolde på 183 cm. Må ikke anvendes på skjolde på 152 cm. | 5. Tidligere fjernet låsemøtrik ($\frac{1}{2}$ ") |
| 3. Ny flangemøtrik ($\frac{5}{16}$ ") | 6. Tidligere fjernet sekskantbolt ($\frac{1}{2}$ " x $2\frac{1}{2}$ ") |

8. Fjern de 2 låsemøtrikker ($\frac{1}{2}$ ") fra de forreste tværsælsstøtter ([Figur 21](#)).

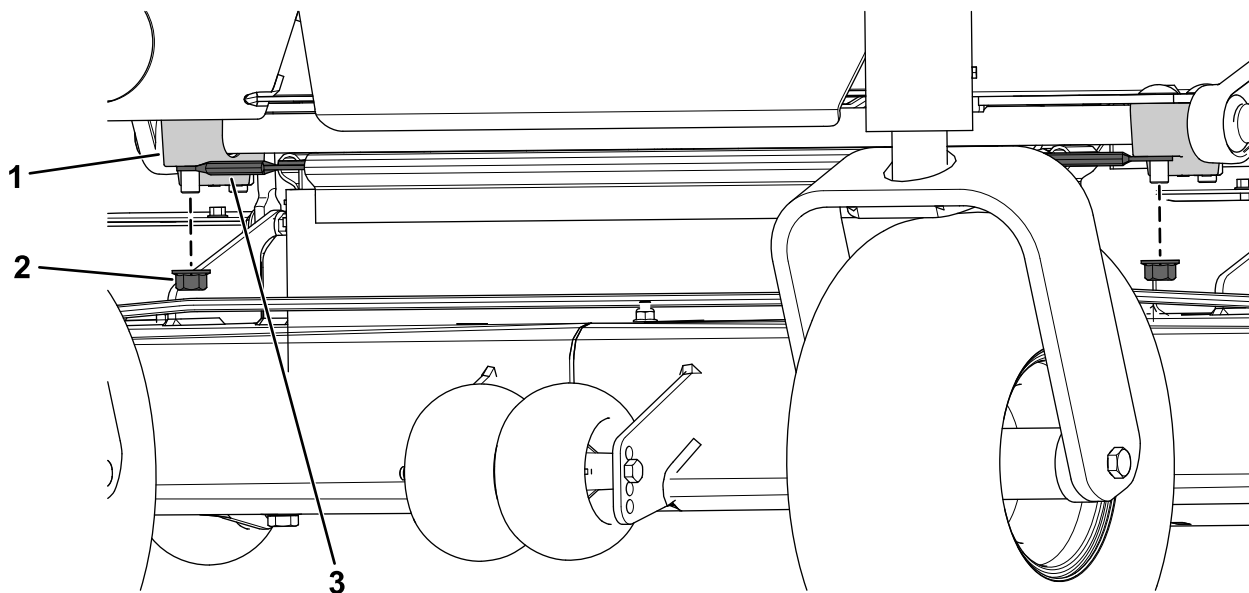


g342348

Figur 21

- | | |
|-------------------|-----------------------------------|
| 1. Tværsælsstøtte | 2. Låsemøtrik ($\frac{1}{2}$ ") |
|-------------------|-----------------------------------|

9. Fastgør den forreste øvre støttestang til de forreste tværselstøtter med de 2 låsemøtrikker (1/2"), du fjernede tidligere fra de forreste tværselstøtter (Figur 22).

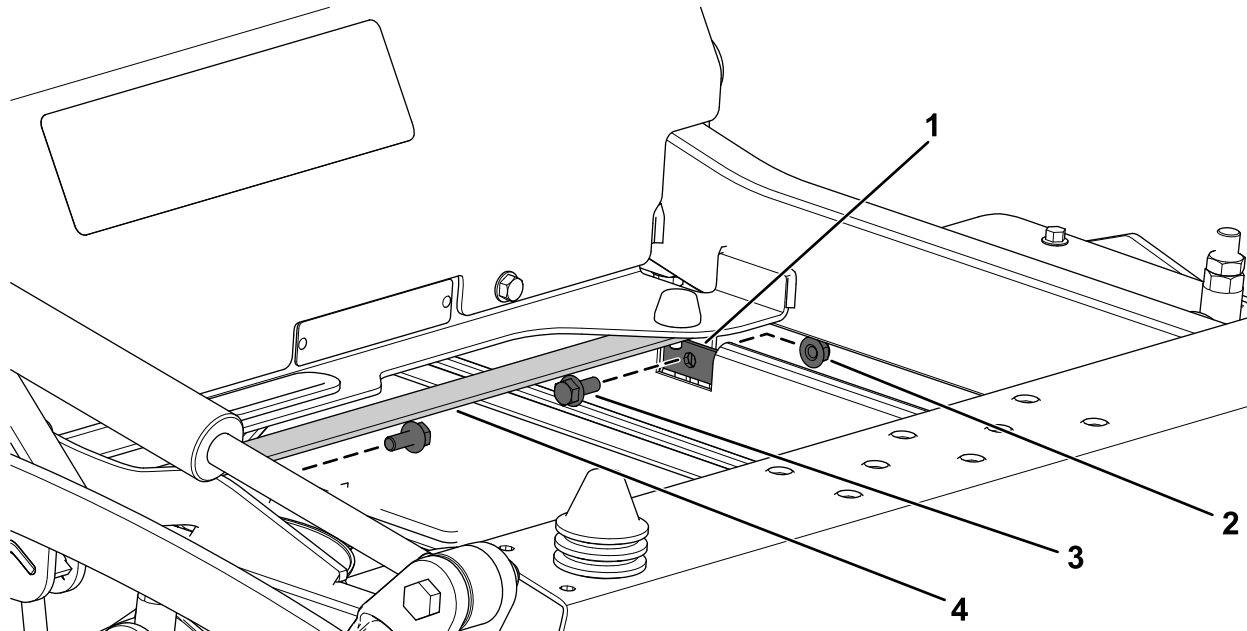


Figur 22

g342350

1. Tværselstøtte
2. Tidligere fjernet låsemøtrik (1/2")
3. Forreste øvre støttestang

10. Tilspænd de 2 låsemøtrikker (1/2") med et moment på 77 til 126 Nm.
11. Fastgør venstre øvre støttestang og højre øvre støttestang til afstiverbeslaget med 2 flangehovedbolte (5/16" x 3/4") og 2 flangemøtrikker (5/16") på hver side (Figur 23).



Figur 23

g342353

1. Venstre øvre støttestang
2. Flangemøtrik (5/16")
3. Flangehovedskruer (5/16" x 3/4")
4. Afstiverbeslag

8

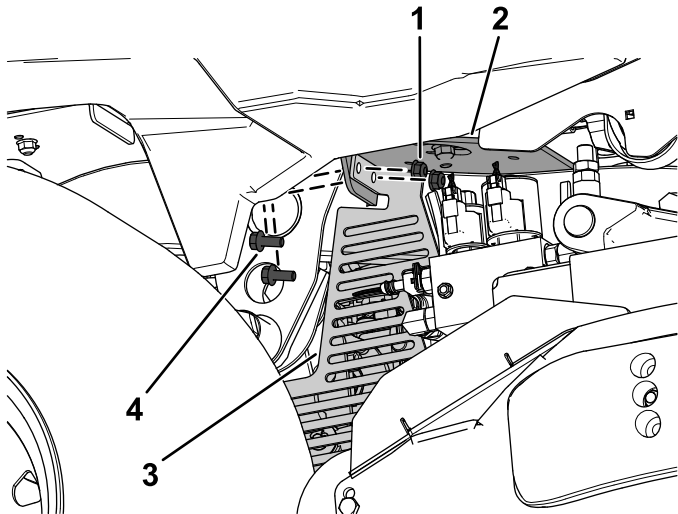
Montering af stelskærmene

Dele, der skal bruges til dette trin:

1	Venstre stelskærm
1	Højre stelskærm
4	Flangehovedskrue (5/16" x 3/4")
4	Flangemøtrik (5/16")

Fremgangsmåde

Fastgør venstre stelskærm og højre stelskærm til stellet beslag med 2 flangehovedbolte (5/16" x 3/4") og 2 flangemøtrikker (5/16") på hver side (Figur 24).



Figur 24

Set fra højre side

- | | |
|-------------------------|------------------------------------|
| 1. Flangemøtrik (5/16") | 3. Højre stelskærm |
| 2. Højre stelbeslag | 4. Flangehovedskrue (5/16" x 3/4") |

9

Montering af CE-afskærmningerne

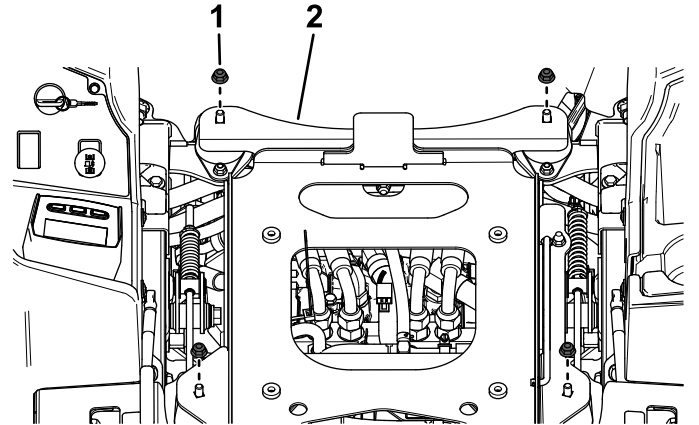
Dele, der skal bruges til dette trin:

1	Venstre CE-afskærmning
1	Højre CE-afskærmning

Fremgangsmåde

1. Vip førersædet fremad.
2. Fjern de 4 flangemøtrikker (3/8") fra sædestøttepladen (Figur 25).

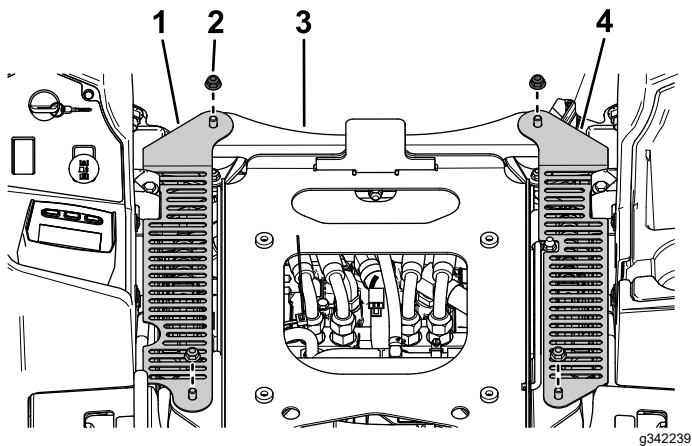
Gem de 4 flangemøtrikker (3/8").



Figur 25

- | | |
|------------------------|--------------------|
| 1. Flangemøtrik (3/8") | 2. Sædestøtteplade |
|------------------------|--------------------|

3. Fastgør venstre CE-afskærmning og højre CE-afskærmning til sædestøttepladen med de 4 flangemøtrikker ($\frac{3}{8}$ "), du fjernede tidligere, som vist i [Figur 26](#).



Figur 26

g342239

- | | |
|---|---------------------------|
| 1. Højre CE-afskærmning | 3. Sædestøtteplade |
| 2. Tidligere fjernede 4 flangemøtrikker ($\frac{3}{8}$ ") | 4. Venstre CE-afskærmning |

10

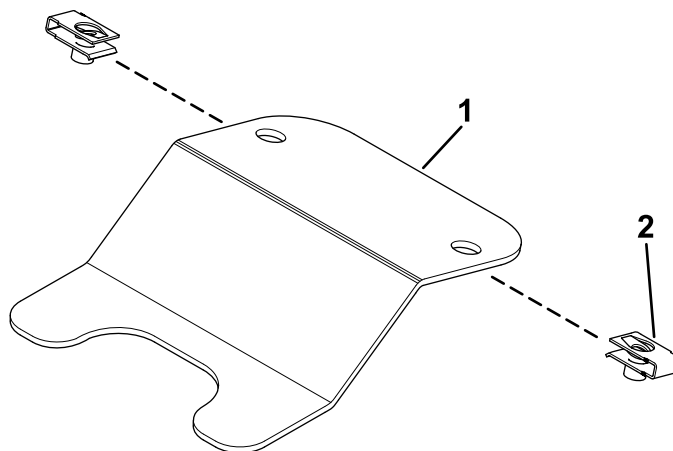
Montering af vognbunden

Dele, der skal bruges til dette trin:

1	Fastgøringsbeslag
2	Flangehovedbolt ($\frac{1}{4}$ " x $\frac{3}{4}$ "
2	Flad spændeskive
2	Clips
2	Trykmøtrik

Fremgangsmåde

1. Monter 2 clips på fastgøringsbeslaget (Figur 27).



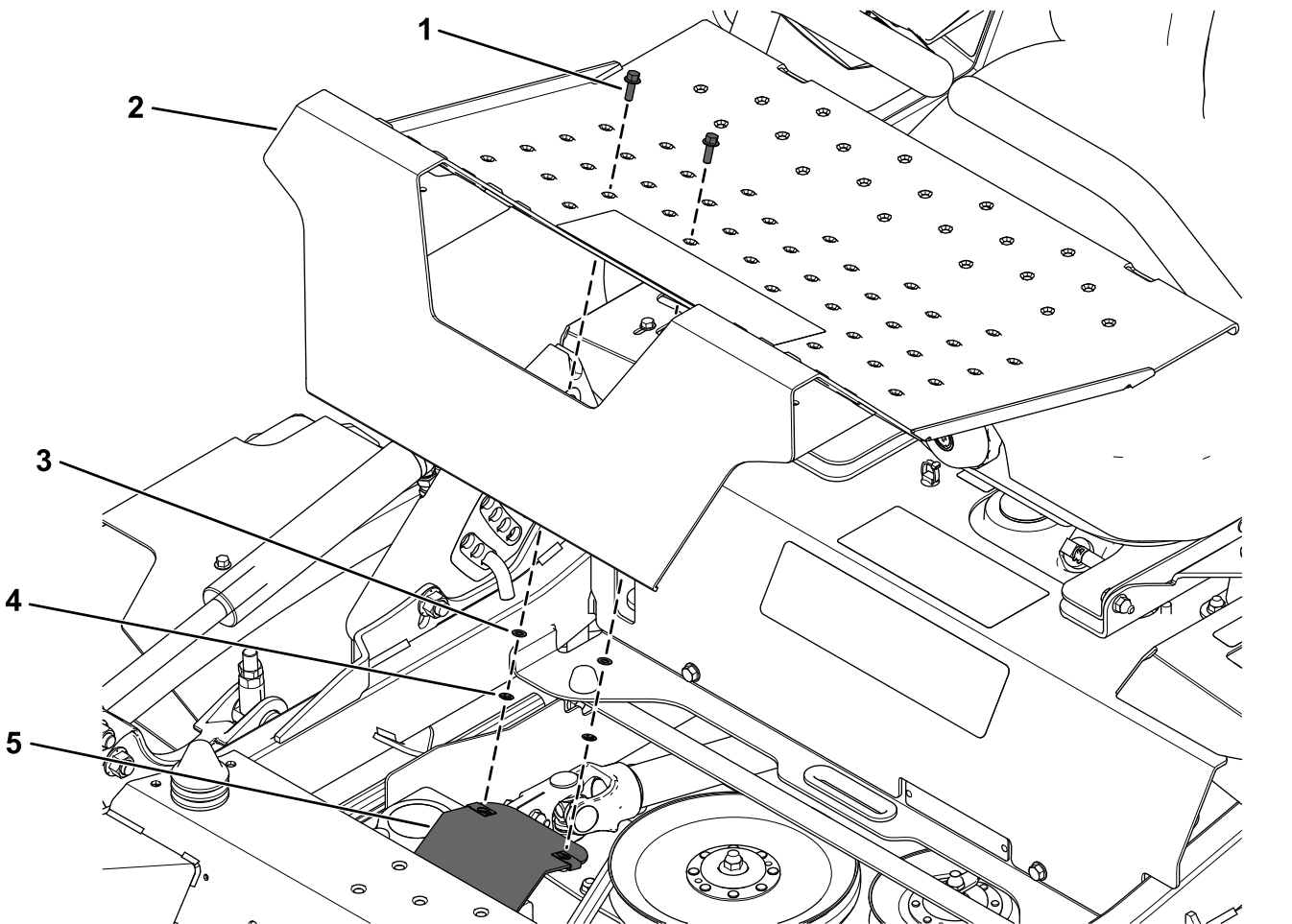
Figur 27

g342287

1. Fastgøringsbeslag

2. Clips

2. Fastgør vognbunden, du fjernede tidligere, med fastgøringsbeslaget, 2 flangehovedbolte ($\frac{1}{4}$ " x $\frac{3}{4}$ "), 2 flade spændeskiver og 2 trykmøtrikker (Figur 28).



g342298

Figur 28

- | | |
|--|----------------------|
| 1. Flangehovedbolt ($\frac{1}{4}$ " x $\frac{3}{4}$ ") | 4. Trykmøtrik |
| 2. Vognbund | 5. Fastgøringsbeslag |
| 3. Flad spændeskive | |

11

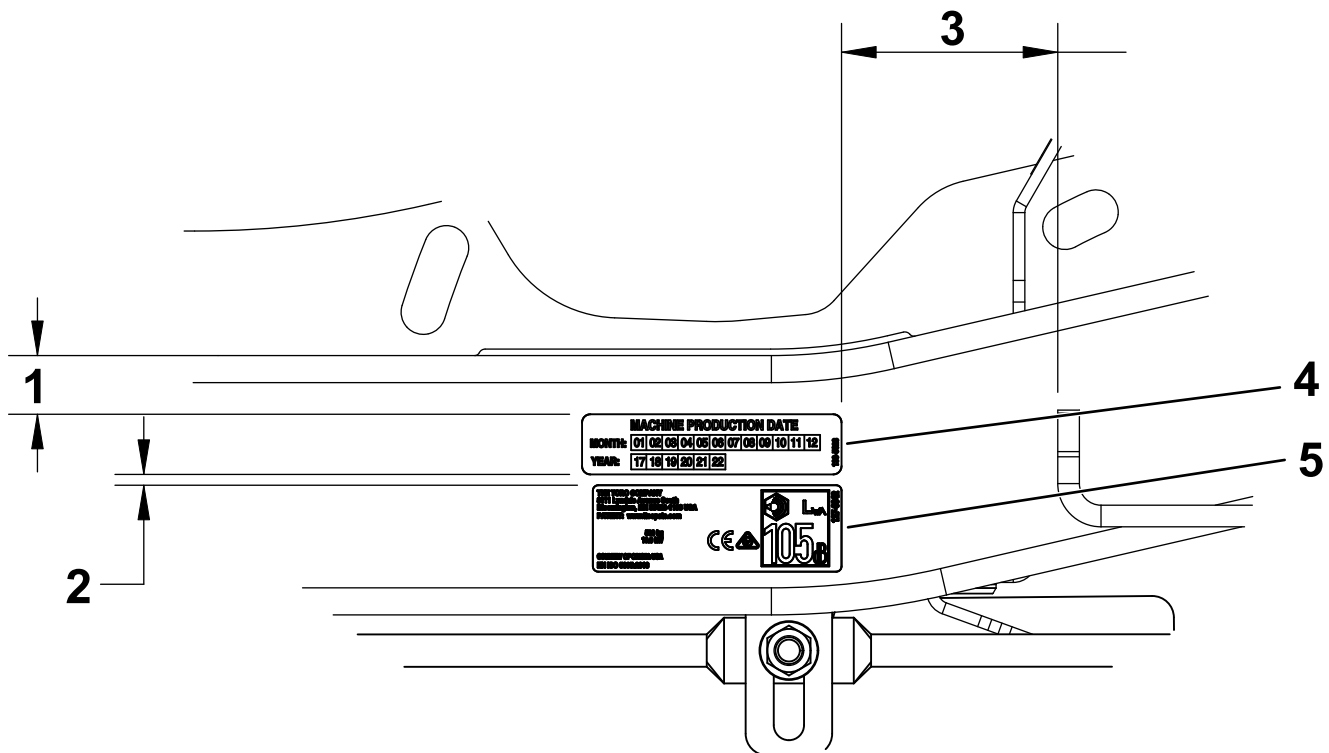
Påsætning af mærkater

Dele, der skal bruges til dette trin:

1	Mærkat 133-5623
1	Mærkat 144-6905 – kun 25 HK Yanmar-dieselmotor med skjolde på 152 cm
1	Mærkat 144-6906 – kun 25 HK Yanmar-dieselmotor med skjolde på 183 cm
1	Mærkat 144-6907 – kun 37 HK Yanmar-dieselmotor med skjolde på 152 cm
	Mærkat 144-6908 – kun 37 HK Yanmar-dieselmotor med skjolde på 183 cm

Fremgangsmåde

Sæt mærkat 133-5623 og 144-6905, 144-6906, 144-6907 eller 144-6908 på venstre side af maskinstellet i nærheden af seriemærkaten med de mål, der fremgår af [Figur 29](#).



Figur 29

g342364

1. 14 til 21 mm
2. 3 mm
3. 64 mm
4. Mærkat 133-5623
5. Mærkat 144-6905, 144-6906, 144-6907 eller 144-6908

Bemærkninger:



Count on it.