



Kit de flexibles pour accessoire à entraînement hydraulique

Groupe de déplacement Groundsmaster® série 3200 ou 3300

N° de modèle 31999

Instructions de montage

Ce kit exige de monter le kit hydraulique auxiliaire (modèle 31966) sur la machine.

Remarque: Les côtés gauche et droit de la machine sont déterminés d'après la position d'utilisation normale.

Pièces détachées

Reportez-vous au tableau ci-dessous pour vérifier si toutes les pièces ont été expédiées.

Procédure	Description	Qté	Utilisation
1	Aucune pièce requise	–	Préparation de la machine.
2	Raccord coudé à 90° Raccord mâle Raccord femelle Flexibles avant	2 1 1 2	Installation des raccords sur les flexibles avant.
3	Aucune pièce requise	–	Dépose de la roue droite et vidange du réservoir hydraulique.
4	Aucune pièce requise	–	Dépose du réservoir hydraulique.
5	Crépine à 90° Raccord à 45°	1 1	Montage des raccords sur le réservoir de liquide hydraulique.
6	Aucune pièce requise	–	Pose du réservoir hydraulique.
7	Brosse	1	Installation de la brosse.
8	Aucune pièce requise	–	Installation des flexibles avant.
9	Flexible à crépine Flexible hydraulique latéral Collier en R Boulon (¼ x ¾ po) Écrou à embase (¼ po) Collier Attache-câbles	1 1 1 1 1 2 6	Installation des flexibles hydrauliques sur le réservoir et la brosse.
10	Aucune pièce requise	–	Serrage de tous les raccords.
11	Aucune pièce requise	–	Plein de liquide hydraulique et recherche de fuites.
12	Obturateur en plastique Obturateur en métal	1 1	Installation des obturateurs.



▲ ATTENTION

Les fuites de liquide hydraulique sous pression peuvent transpercer la peau et causer des blessures graves.

- Consultez immédiatement un médecin si du liquide est injecté sous la peau. Toute injection de liquide hydraulique sous la peau doit être éliminée dans les quelques heures qui suivent par une intervention chirurgicale réalisée par un médecin.
- Vérifiez l'état de tous les flexibles et conduits hydrauliques, ainsi que le serrage de tous les raccords et branchements avant de mettre le système hydraulique sous pression.
- N'approchez pas les mains ni aucune autre partie du corps des fuites en trou d'épingle ou des gicleurs d'où sort du liquide hydraulique sous haute pression.
- Utilisez un morceau de papier ou de carton pour détecter les fuites.
- Dépressurisez avec précaution le système hydraulique avant toute intervention sur le système.

1

Préparation de la machine

Aucune pièce requise

Préparation de la machine

1. Garez la machine sur une surface plane et horizontale.
2. Sélectionnez le POINT MORT.
3. Abaissez tous les accessoires (selon l'équipement).
4. Serrage du frein de stationnement
5. Coupez le moteur et enlevez la clé.
6. Débranchez la batterie; voir le *Manuel de l'utilisateur* de la machine.

2

Installation des raccords sur les flexibles avant

Pièces nécessaires pour cette opération:

2	Raccord coudé à 90°
1	Raccord mâle
1	Raccord femelle
2	Flexibles avant

Procédure

1. Installez les raccords coudés à 90° sur les flexibles avant (Figure 1).
2. Serrez les raccords bossages à joint torique sur les raccords mâle et femelle à 43,4 N·m (32 pi-lb).
3. Installez les raccords mâle et femelle sur les raccords coudés à 90° (Figure 1). Serrez ces raccords lors de l'installation des flexibles.

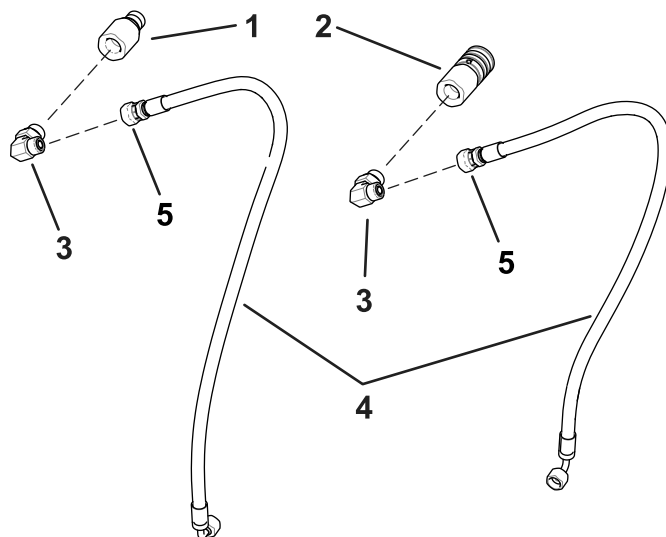


Figure 1

1. Raccord mâle
2. Raccord femelle
3. Raccord coudé à 90°
4. Flexibles avant
5. Serrez à 43,4 N·m (32 pi-lb).

g320497

3

Dépose de la roue droite et vidange du réservoir hydraulique

Aucune pièce requise

Procédure

1. Soulevez le côté droit de la machine au-dessus du sol et calez l'arrière de la machine. Voir Levage de la machine dans le *Manuel de l'utilisateur*.

⚠ ATTENTION

Les crics mécaniques ou hydrauliques peuvent céder sous le poids de la machine et causer des blessures graves.

Utilisez des chandelles pour soutenir la machine.

2. Déposez la roue droite.
3. Nettoyez soigneusement la surface autour du réservoir hydraulique.
4. Vidangez le réservoir hydraulique. Voir le *Manuel de l'utilisateur* de la machine.

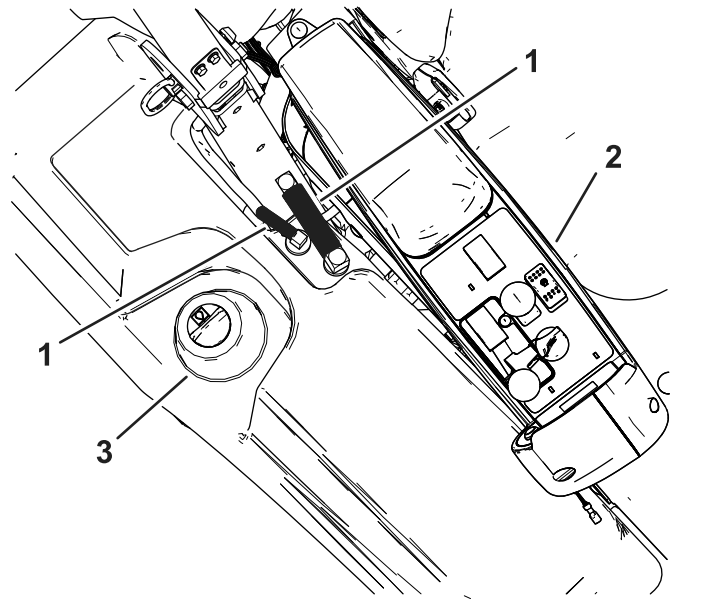


Figure 2

1. Flexible d'évent
2. Vue de dessus de la console de commande
3. Réservoir hydraulique

2. Retirez les boulons situés derrière l'arceau de sécurité du support arrière du réservoir. Voir [Figure 3](#).

4

Dépose du réservoir hydraulique

Aucune pièce requise

Procédure

1. Déposez les flexibles d'évent comme montré à la [Figure 2](#).

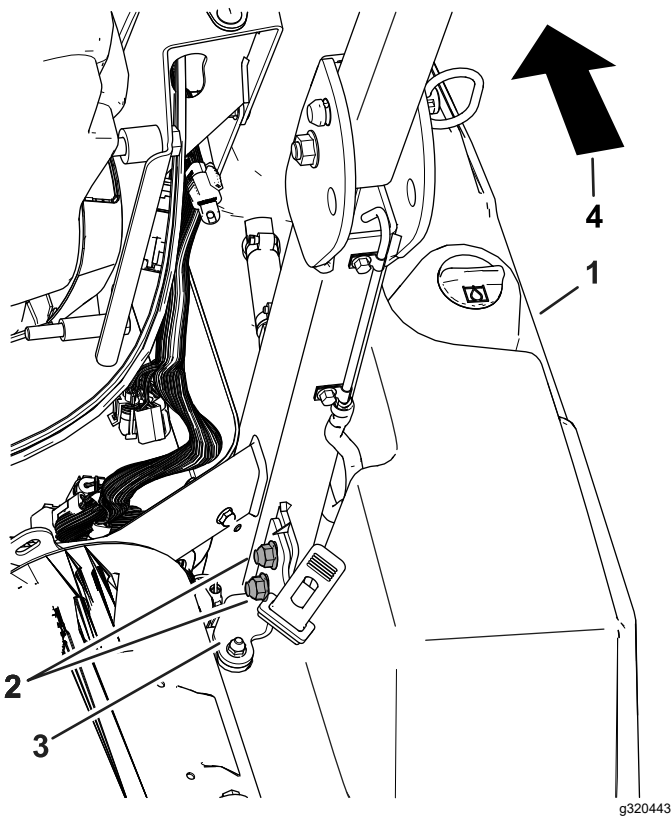


Figure 3

- | | |
|--------------------------|---------------------------------|
| 1. Réservoir hydraulique | 3. Support arrière de réservoir |
| 2. Boulons | 4. Avant de la machine |

3. Retirez le boulon inférieur et le flexible, comme montré à la [Figure 4](#).

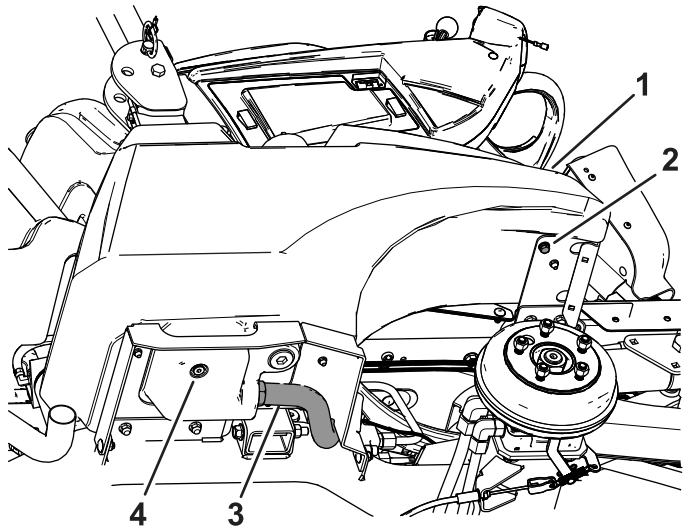


Figure 4

- | | |
|--------------------------|-----------------------|
| 1. Réservoir hydraulique | 3. Flexible |
| 2. Boulon | 4. Bouchon de vidange |

5

Montage des raccords sur le réservoir de liquide hydraulique

Pièces nécessaires pour cette opération:

1	Crépine à 90°
1	Raccord à 45°

Procédure

Remarque: Avant le montage, veillez à lubrifier tous les joints toriques et à les positionner correctement sur les raccords.

Remarque: Installez les raccords aux angles indiqués sur les figures.

Important: Utilisez une clé d'appui sur tous les raccords du réservoir lorsque vous serrez les écrous. Lorsque vous utilisez 2 clés, maintenez le raccord en place et serrez l'écrou au couple correct.

1. Retirez le bouchon sur le côté du réservoir.
2. Insérez le raccord à 45° dans le côté du réservoir à l'angle indiqué sur la [Figure 5](#).
3. Serrez le raccord 115,2 N·m (85 pi-lb).

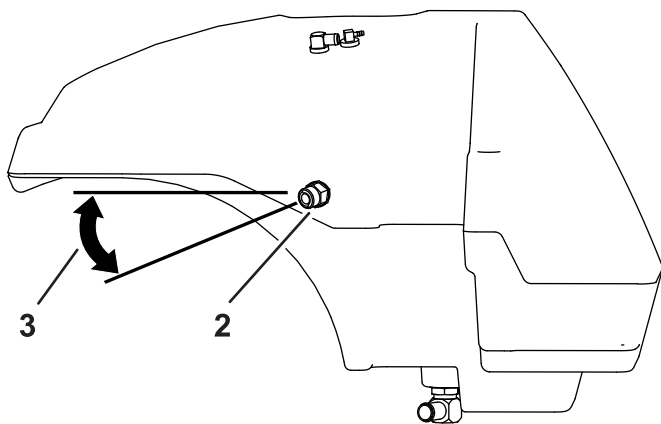
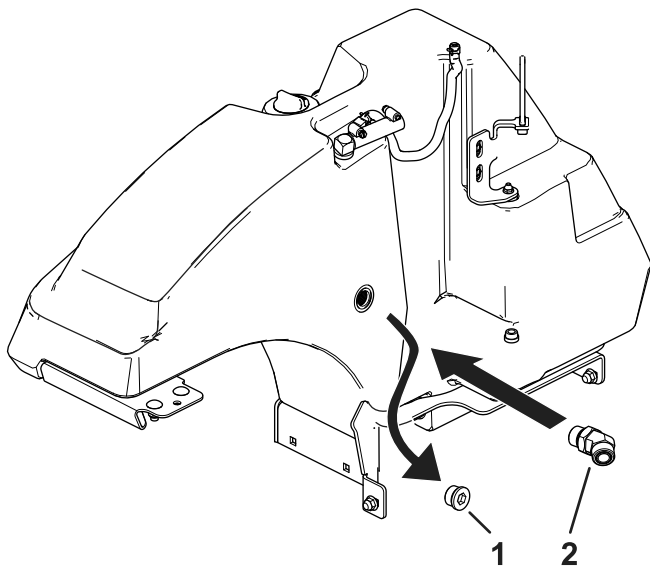


Figure 5

g320433

1. Bouchon du réservoir
2. Raccord à 45°
3. 22°

4. Déposez la crépine au bas du réservoir hydraulique.
5. Retirez le bouchon au bas du réservoir (Figure 6).
6. Installez la crépine à 90° dans le réservoir hydraulique à la place du bouchon et à l'angle indiqué à la Figure 6.
7. Serrez le raccord à crépine à 96,2 N·m (71 pi-lb).

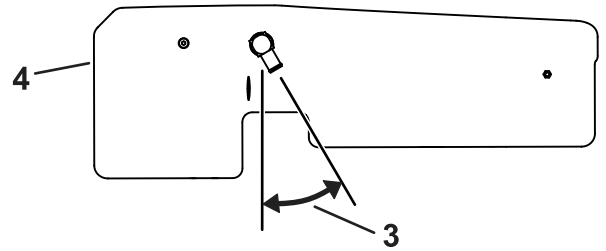
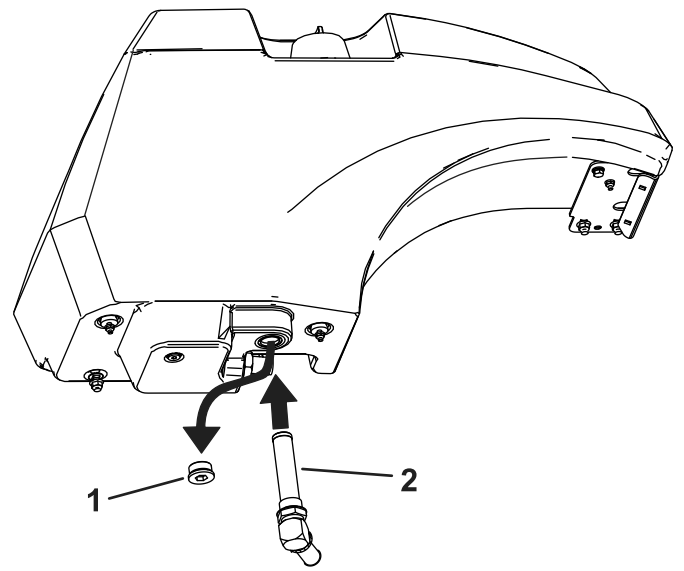


Figure 6

g320495

1. Bouchon du réservoir
2. Crépine à 90°
3. 30°
4. Bas du réservoir hydraulique

6

Pose du réservoir hydraulique

Aucune pièce requise

Procédure

1. Placez le réservoir sur les supports élastiques sur la machine.

Remarque: Assurez-vous que le réservoir s'adapte parfaitement sur les supports élastiques.

2. Installez le boulon inférieur, le collier de serrage et le flexible, comme montré à la Figure 7.
3. Serrez le collier à 4,5 N·m (40 po-lb).

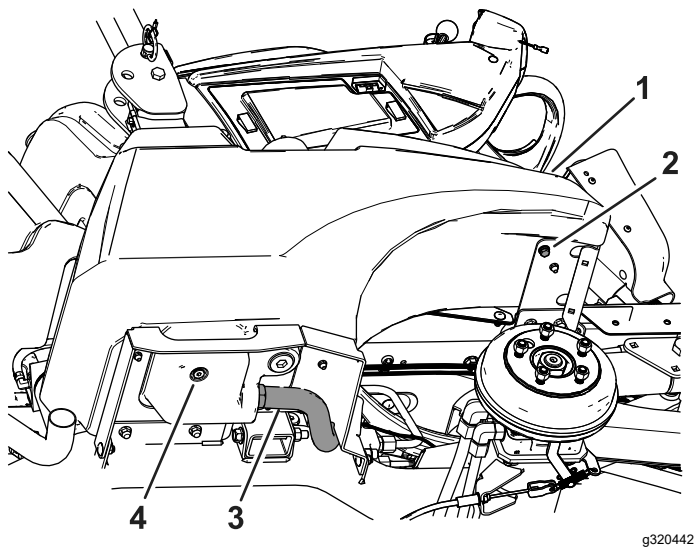


Figure 7

g320442

- 1. Réservoir hydraulique
- 2. Boulon
- 3. Flexible
- 4. Bouchon de vidage

4. Montez le support arrière du réservoir derrière l'arceau de sécurité à l'aide des boulons retirés précédemment. Appuyez sur le support pendant que vous serrez les boulons. Voir [Figure 8](#).

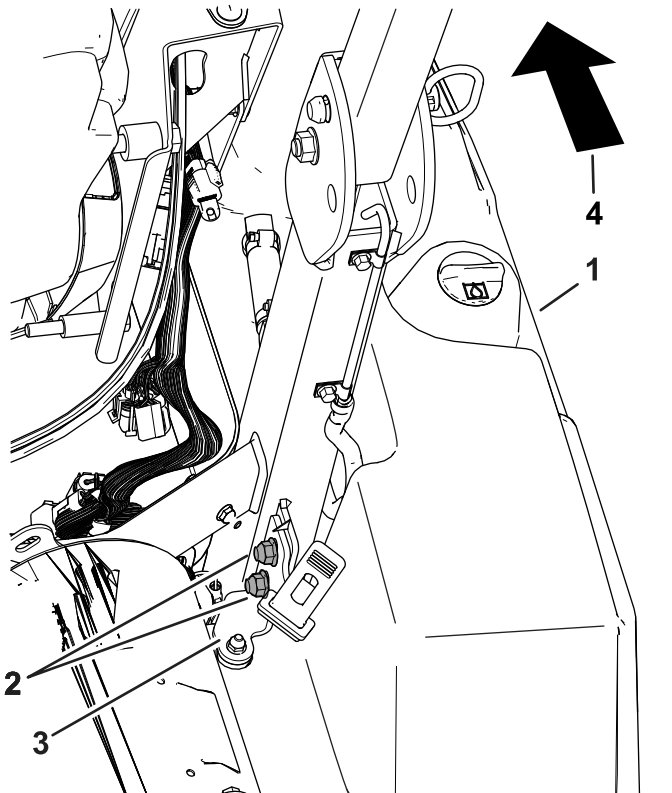


Figure 8

g320443

- 1. Réservoir hydraulique
- 2. Boulons
- 3. Support arrière de réservoir
- 4. Avant de la machine

5. Installez les flexibles d'évent comme montré à la [Figure 9](#).

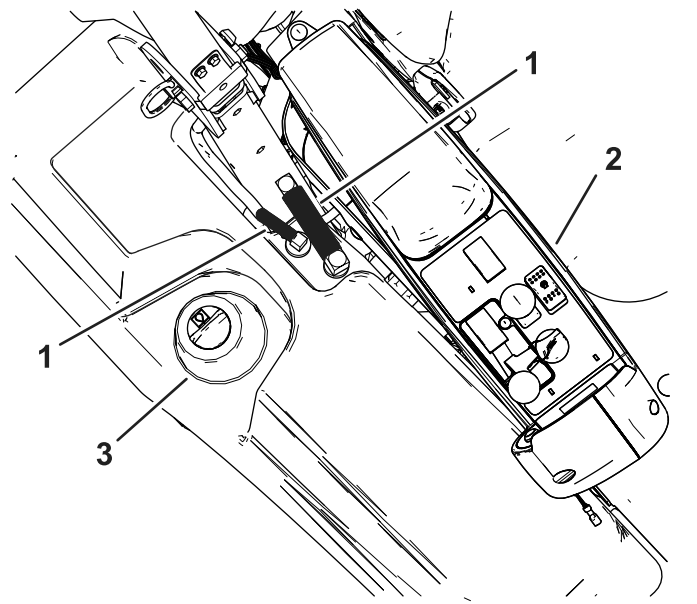


Figure 9

g320444

- 1. Flexible d'évent
- 2. Vue de dessus de la console de commande
- 3. Réservoir hydraulique

7

Installation de la brosse

Pièces nécessaires pour cette opération:

1	Brosse
---	--------

Procédure

1. Retirez les boulons à épaulement des bras de levage de la machine ([Figure 10](#)). Voir la procédure de retrait des boulons dans le *Manuel d'entretien*.

8

Installation des flexibles avant

Aucune pièce requise

Procédure

Remarque: Installez les flexibles aux angles indiqués à la [Figure 13](#).

1. Installez le flexible hydraulique muni du raccord mâle à l'avant du collecteur de la brosse ([Figure 12](#)). Voir l'angle correct sur la [Figure 13](#).
2. Serrez le raccord à 27 N·m (20 pi-lb).
3. Branchez le flexible hydraulique sur l'orifice hydraulique sous la colonne de direction ([Figure 12](#)).

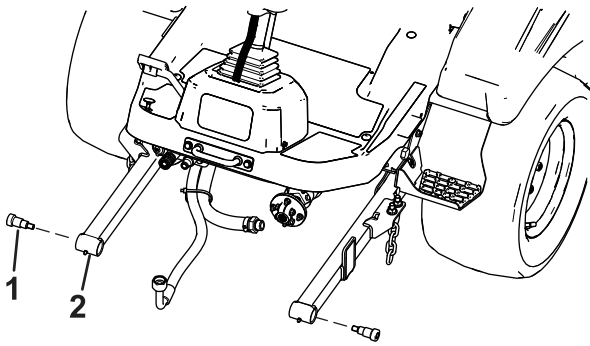


Figure 10

g320496

1. Boulon à épaulement
2. Bras de levage

2. Retirez les goupilles et les supports du cadre de la brosse ([Figure 11](#)).
3. Glissez la brosse sous les bras de levage.
4. Insérez les goupilles dans le cadre de la brosse et les bras de levage ([Figure 11](#)).
5. Montez les supports sur les bras de levage.

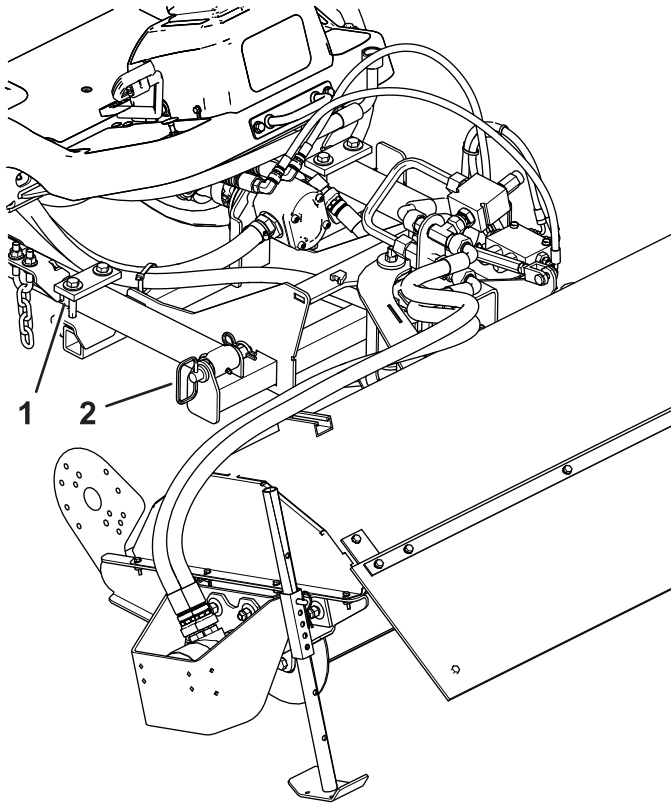


Figure 11

g320436

1. Support
2. Goupille

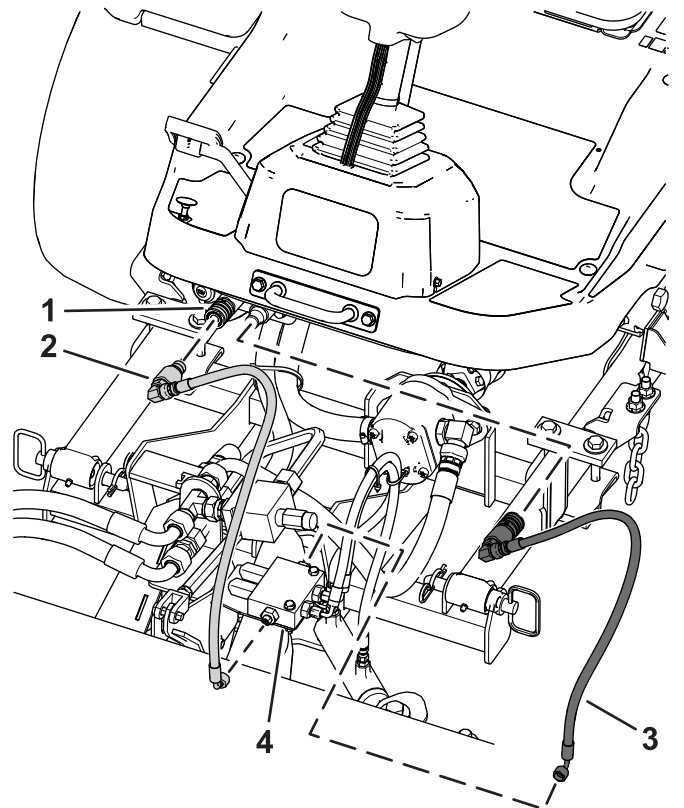


Figure 12

g320438

1. Orifice hydraulique sous colonne de direction
2. Flexible hydraulique avec raccord mâle
3. Flexible hydraulique avec raccord femelle
4. Collecteur de brosse

4. Installez le flexible hydraulique muni du raccord femelle à l'arrière du collecteur de la brosse (Figure 12). Voir l'angle correct sur la Figure 13.
5. Serrez le raccord à 27 N·m (20 pi-lb).
6. Branchez le flexible hydraulique sur l'orifice hydraulique sous la colonne de direction (Figure 12).

Remarque: Veillez à ne pas vriller les flexibles en réglant les raccords coudés au bout des flexibles (Figure 1).

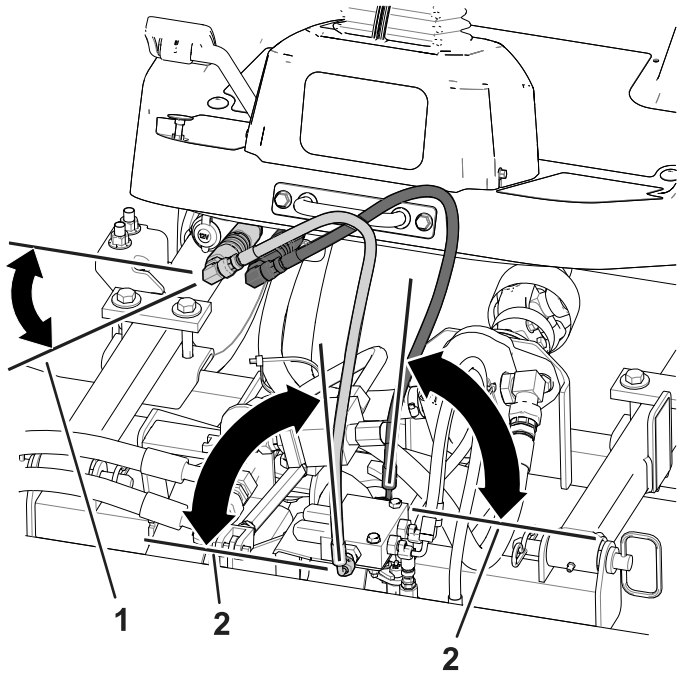


Figure 13

1. Entre 25° et 45°

2. 87°

9

Installation des flexibles hydrauliques sur le réservoir et la brosse

Pièces nécessaires pour cette opération:

1	Flexible à crépine
1	Flexible hydraulique latéral
1	Collier en R
1	Boulon (1/4 x 3/4 po)
1	Écrou à embase (1/4 po)
2	Collier
6	Attache-câbles

Procédure

Reportez-vous à la Figure 14 pour identifier les flexibles et l'emplacement des attache-câbles.

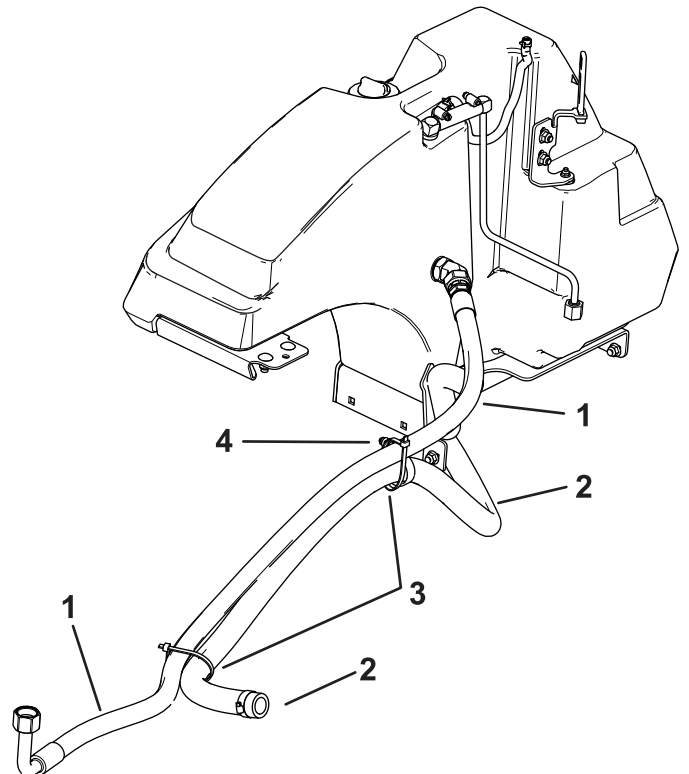


Figure 14

- | | |
|---------------------------------|---|
| 1. Flexible hydraulique latéral | 3. Attache-câbles |
| 2. Flexible à crépine | 4. Collier en R, écrou à embase (1/4 po) et boulon (1/4 x 3/4 po) |

1. Branchez le flexible à crépine sur la pompe de la brosse (Figure 15).
2. Serrez le collier à 4,5 N·m (40 po-lb).

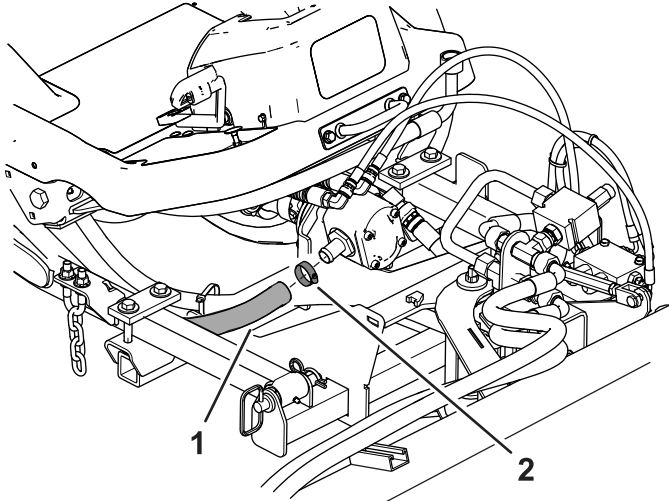


Figure 15

g320440

1. Flexible à crépine
2. Collier

3. Installez le collier en R sur le flexible.
4. Branchez le flexible à crépine sur le raccord à crépine au bas du réservoir hydraulique (Figure 16).
5. Serrez le collier à 4,5 N·m (40 po-lb).

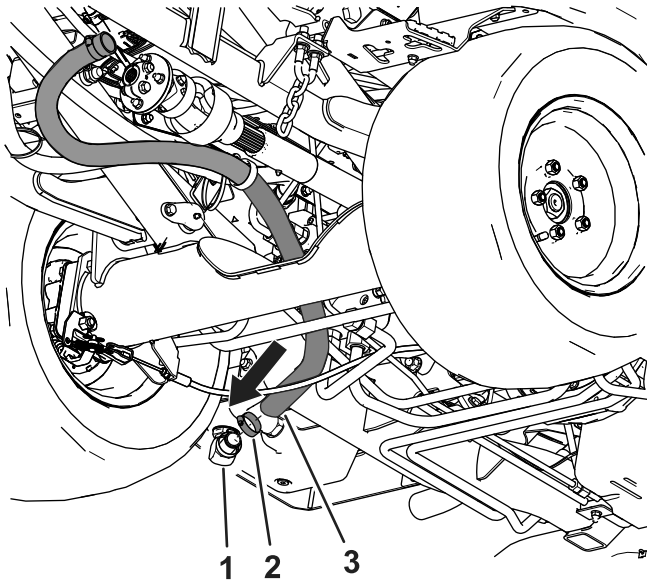


Figure 16

g320441

1. Raccord à crépine à 90°
2. Collier
3. Flexible à crépine

6. Fixez le collier en R sur le support de la machine à l'aide d'un boulon (1/4 x 3/4 po) et d'un écrou à embase (1/4 po); voir (Figure 17).

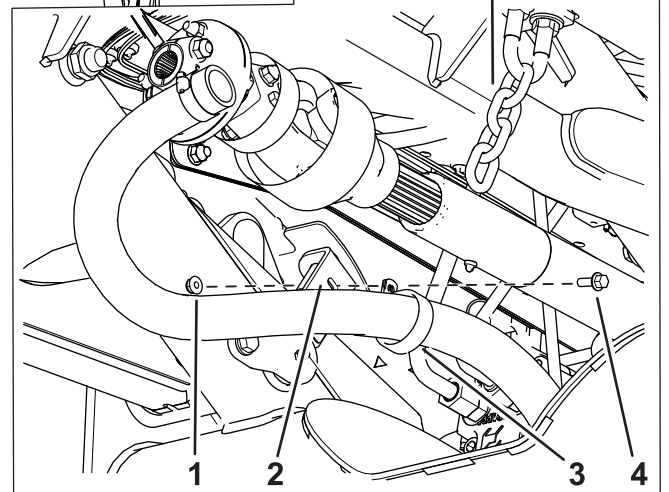
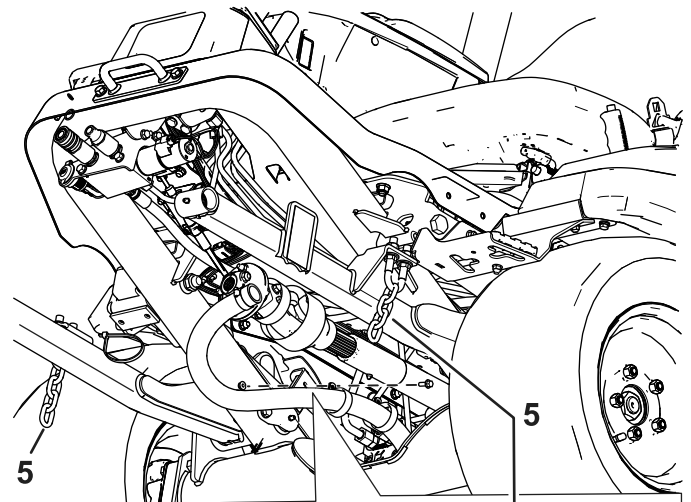


Figure 17

g320439

1. Écrou à embase (1/4 po)
2. Support de machine
3. Collier en R
4. Boulon (1/4 x 3/4 po)
5. Fixer les chaînes sur les étriers filetés avec des attache-câbles

7. Installez le flexible hydraulique latéral sur la brosse (Figure 18).
8. Serrez le raccord à 122 N·m (90 pi-lb).

Remarque: Installez le flexible à l'angle indiqué à la Figure 18.

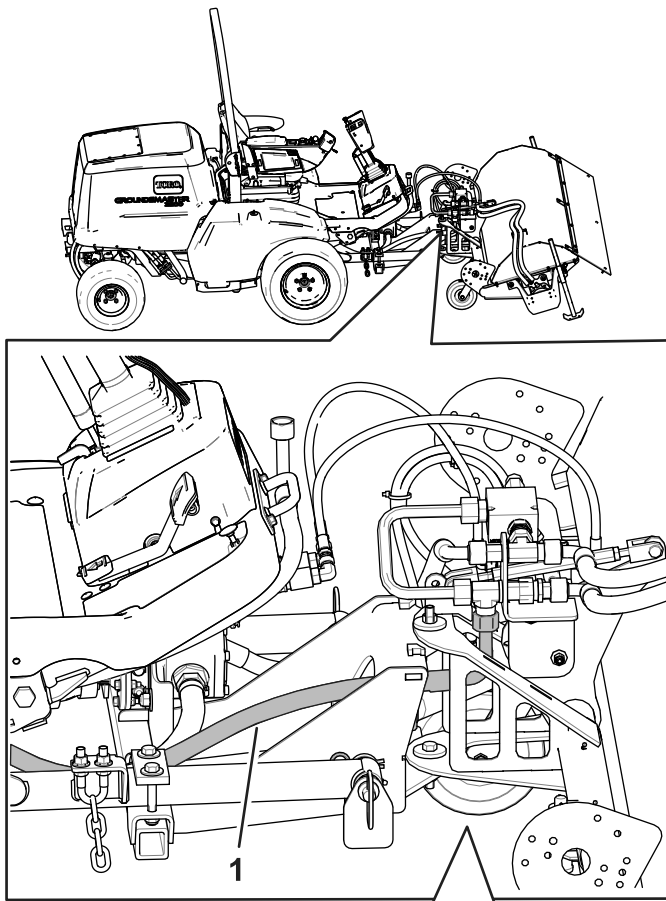


Figure 18

g320434

1. Flexible hydraulique latéral 3. Vue de dessus
2. 8°

9. Installez le flexible hydraulique latéral sur le réservoir hydraulique (Figure 19).
10. Serrez le raccord à 122 N·m (90 pi-lb).

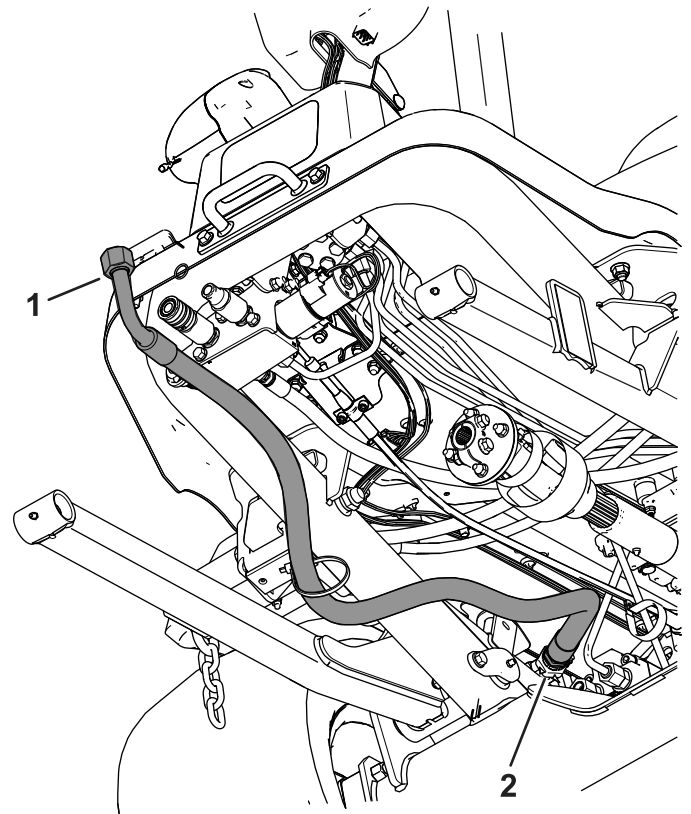


Figure 19

g320435

1. Flexible hydraulique latéral 2. Raccord à 45°

11. Placez les attache-câbles aux emplacements indiqués à la Figure 14.
12. Fixez les chaînes sur les étriers filetés avec des attache-câbles (Figure 17).

10

Serrage de tous les raccords

Aucune pièce requise

Procédure

Important: Éloignez les flexibles et les conduites hydrauliques des pièces coupantes, chaudes ou mobiles et vérifiez qu'ils ne frottent pas dessus.

Lorsque les flexibles et conduites hydrauliques sont tous en place, vérifiez et serrez tous les raccords.

Important: Utilisez une clé d'appui sur tous les raccords du réservoir lorsque vous serrez les écrous. Lorsque vous utilisez 2 clés, maintenez

le raccord en place et serrez l'écrou au couple correct.

11

Plein de liquide hydraulique et recherche de fuites

Aucune pièce requise

Procédure

La capacité du système hydraulique est de 45 L (12 gallons américains).

Voir dans le *Manuel de l'utilisateur* le type de liquide à utiliser.

1. Remplissez le réservoir jusqu'à ce que liquide hydraulique atteigne le repère supérieur sur la jauge. Voir Entretien du système hydraulique dans le *Manuel de l'utilisateur*.
2. Rebranchez la batterie; voir le *Manuel de l'utilisateur* de la machine.
3. Démarrez le moteur et laissez-le tourner pendant 5 minutes.
4. Vérifiez l'étanchéité des flexibles et du réservoir.
5. Montez la roue avant.
6. Abaissez la machine au sol.

4. Attachez les flexibles sur la machine, à l'écart des arêtes vives, des pièces mobiles et des surfaces chaudes.

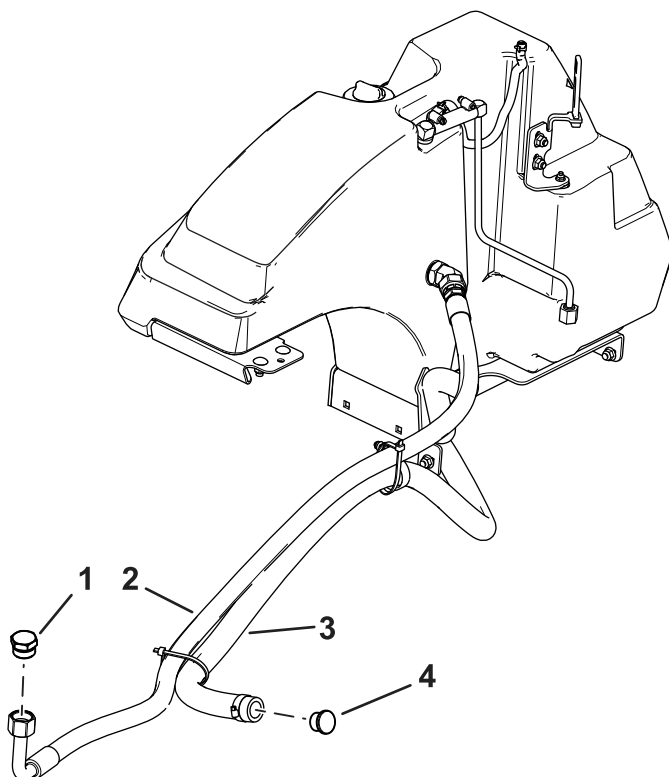


Figure 20

g340251

- | | |
|---------------------------------|----------------------------|
| 1. Obturateur en métal | 3. Flexible à crépine |
| 2. Flexible hydraulique latéral | 4. Obturateur en plastique |

12

Installation des obturateurs

Pièces nécessaires pour cette opération:

1	Obturateur en plastique
1	Obturateur en métal

Procédure

1. Lorsque vous déposez la brosse, placez l'obturateur en métal au bout du flexible hydraulique latéral et l'obturateur en plastique dans le flexible à crépine. Voir [Figure 20](#).
2. Serrez l'obturateur en métal à 122 N·m (90 pi-lb).
3. Serrez le collier pour l'obturateur en plastique à 4,5 N·m (40 po-lb).



Count on it.