



Sats med växellådsfäste

Rotorklippare med klippbredd 152 cm eller 183 cm,
Groundsmaster®-traktorenhet i 3200/3300-serien

Modellnr 144-0505

Monteringsanvisningar

Montering

Lösa delar

Använd diagrammet nedan för att kontrollera att alla delar finns med.

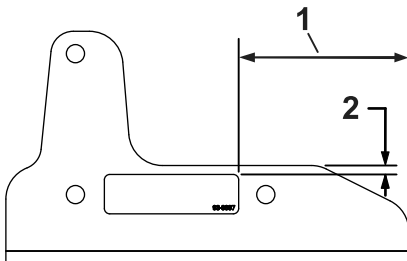
Beskrivning	Antal	Användning
Inga delar krävs	–	Förbereda maskinen.
Höger fäste	1	Montera satsen.
Vänster fäste	1	
Huvudskruv med fläns (3/8 x 3/4 tum)	6	
Dekal	1	

Förbereda maskinen

1. Parkera maskinen på en plan yta.
2. Koppla in parkeringsbromsen.
3. Sänk ned klippenheten.
4. Stäng av motorn och ta ut nyckeln.

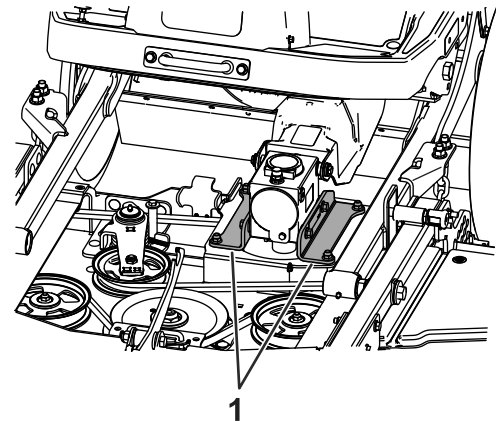
Montera satsen

1. Montera dekalen på det vänstra fästet enligt [Figur 1](#).



Figur 1

1. 95 mm
2. 5 mm



Figur 2

g342085

1. Befintliga växellådsfästen

5. Spara vagnsskruvarna och muttrarna som fäster fästena på klippdäcket.

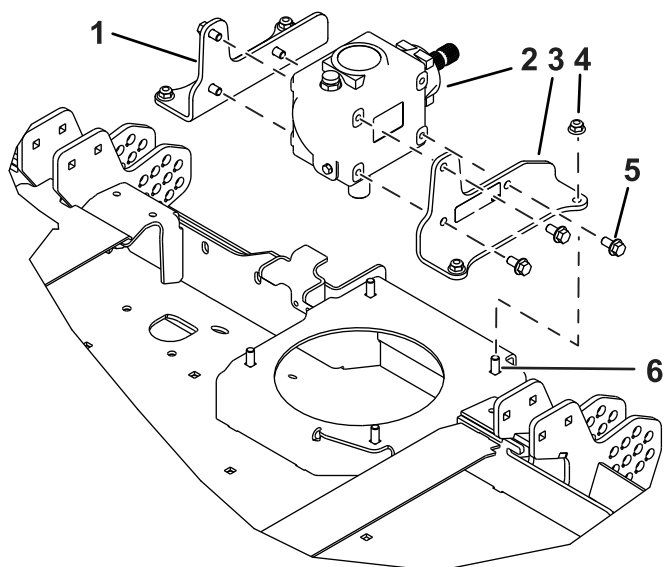
2. Ta bort kåpan på mittklippenheten.
3. Ta bort remmen från växellådsskivan.
4. Ta bort de befintliga växellådsfästena ([Figur 2](#)).



6. Montera de nya fästena på sidan av växellådan med sex nya skruvar ($\frac{3}{8}$ x $\frac{3}{4}$ tum). Se [Figur 3](#).

Obs: Det finns ett vänsterfäste och ett högerfäste.

Viktigt: Dra åt de nya skruvarna på sidan av växellådan till 4,9–5,3 Nm.



g342084

Figur 3

- | | |
|---------------------------|---|
| 1. Höger växellådsfäste | 4. Befintlig mutter |
| 2. Växellåda | 5. Skruv ($\frac{3}{8}$ x $\frac{3}{4}$ tum) |
| 3. Vänster växellådsfäste | 6. Befintlig vagnsskruv |

-
7. Montera fästena på klippdäcket med de vagnsskruvar och muttrar som du tog bort tidigare [Figur 3](#).
 8. Dra åt muttrarna på vagnsskruvarna till 3,4–4,1 Nm.
 9. Montera remmen på växellådsskivan.
 10. Montera kåpan på mittklippenheten.