



Hajtóműkonzol-készlet

152 cm-es vagy 183 cm-es forgókéses fűnyíró, Groundsmaster®
3200-as vagy 3300-as sorozatú vontatóegység

Modellsz. 144-0505

Üzembeállítási utasítások

Üzembeállítás

Mellékelt alkatrészek

Használja az alábbi táblázatot, hogy megállapítsa, valamennyi alkatrész leszállításra került-e.

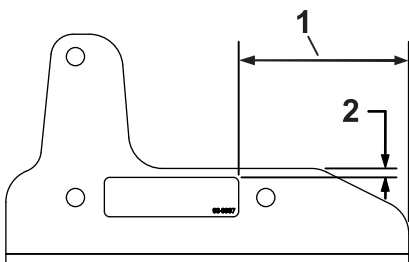
Megnevezés	Mennyiség	Alkalmazás
Nincs szükség alkatrésze	–	Készítse elő a gépet.
Jobb konzol	1	Szerelje fel a készletet.
Bal konzol	1	
Peremes csavar ($\frac{3}{8} \times \frac{3}{4}$ "	6	
Címke	1	

A gép előkészítése

1. Parkolja le a gépet sík talajon.
2. Húzza be a rögzítőféket.
3. Engedje le a nyíróegységet.
4. Állítsa le a motort, és vegye ki az indítókulcsot.

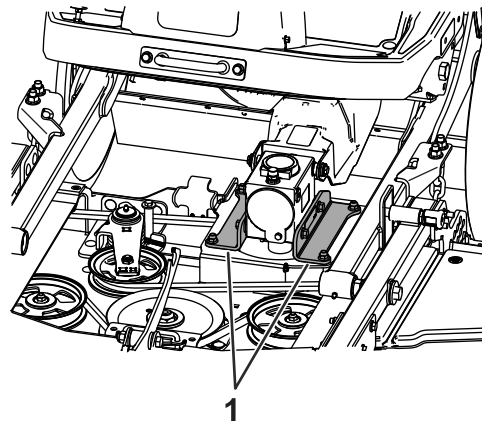
A készlet felszerelése

1. Helyezze el a címkét a bal oldali konzolra az [Ábra 1](#) szerint.



Ábra 1

1. 95 mm
2. 5 mm



Ábra 2

g342085

1. Meglévő hajtóműkonzolok

5. Őrizze meg a konzolokat a nyíróasztalhoz rögzítő kapupántcsavarokat és anyákat.

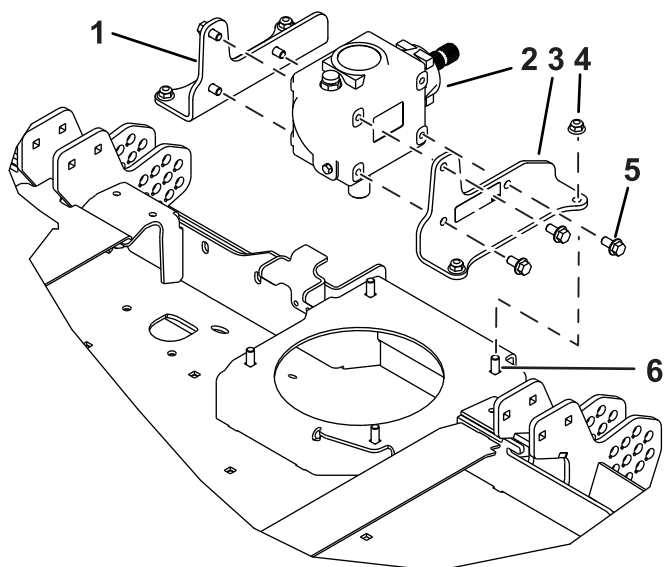
2. Távolítsa el a középső vágóegység burkolatát.
3. Távolítsa el az ékszíjat a hajtómű-szíjtárcsáról.
4. Távolítsa el a meglévő hajtóműkonzolokat ([Ábra 2](#)).



6. Szerelje fel az új konzolokat a hajtómű oldalára 6 új csavarral ($\frac{3}{8} \times \frac{3}{4}$ "); lásd: [Ábra 3](#).

Megjegyzés: Van egy bal és egy jobb oldali konzol.

Fontos: Húzza meg az új csavarokat a hajtómű oldalán 4,9–5,3 Nm nyomatékkal.



g342084

Ábra 3

- | | |
|------------------------------|---|
| 1. Jobb oldali hajtóműkonzol | 4. Meglévő anya |
| 2. Hajtómű | 5. Csavar ($\frac{3}{8} \times \frac{3}{4}$ ") |
| 3. Bal oldali hajtóműkonzol | 6. Meglévő kapupántcsavar |

-
7. Szerelje fel a konzolokat a nyíróasztalra a korábban eltávolított kapupántcsavarokkal és anyákkal [Ábra 3](#).
8. Húzza meg a kapupántcsavarokat és anyákat 3,4–4,1 Nm nyomatékkal.
9. Helyezze fel az ékszíjat a hajtómű-szíjtárcsára.
10. Szerelje fel a középső vágóegység burkolatát.