



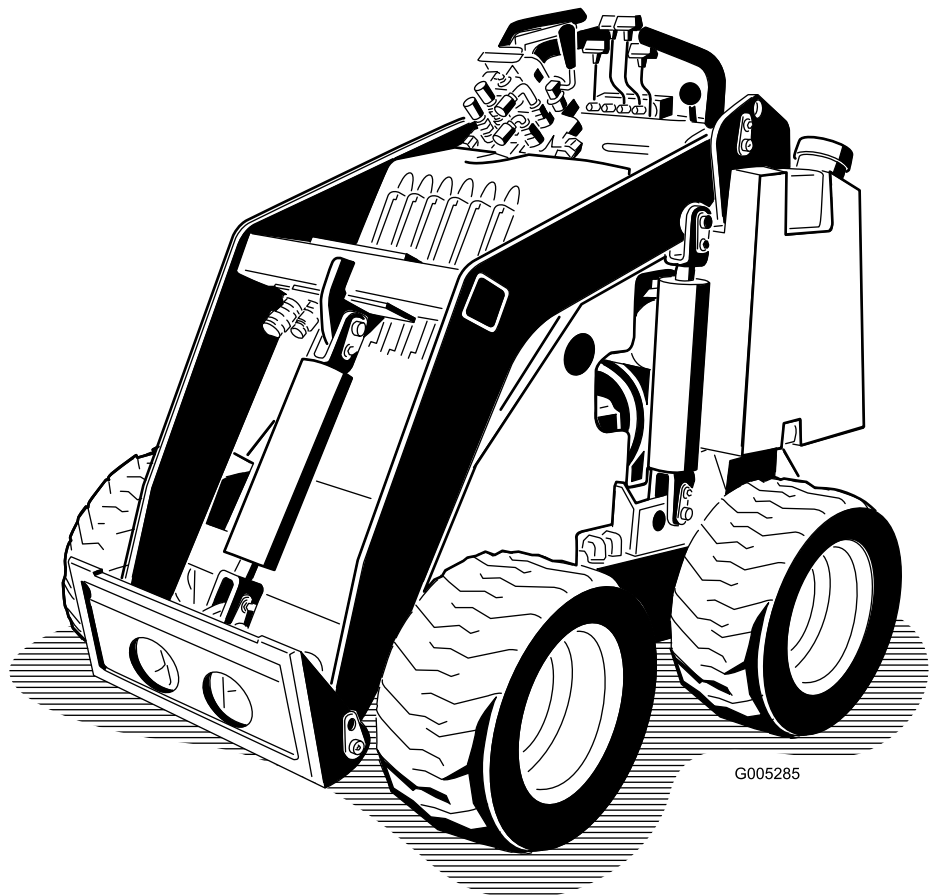
Count on it.

Form No. 3443-232 Rev A

Gebruikershandleiding

323 compacte werktuigdrager

Modelnr.: 22318—Serienr.: 405710000 en hoger



Dit product voldoet aan alle relevante Europese richtlijnen wanneer de CE-set 22366 gemonteerd is; zie voor details de aparte productspecifieke conformiteitsverklaring.

Als de machine zonder een goed werkende vonkenvanger, zoals omschreven in sectie 4442, of een goed onderhouden, brandveilige motor wordt gebruikt in een bosgebied of op een met dicht struikgewas of gras begroeid terrein, handelt de bestuurder in strijd met de bepalingen van sectie 4442 of 4443 van de Wet op de Openbare Hulpbronnen (Public Resources Code) van de Staat Californië.

De bij deze motor geleverde Gebruikershandleiding bevat informatie over het Environmental Protection Agency (EPA) in de Verenigde Staten en de California Emission Control Regulation voor emissiesystemen, onderhoud en garantie. Bestel vervangingsonderdelen bij de fabrikant van de motor.

▲ WAARSCHUWING

CALIFORNIË

Proposition 65 Waarschuwing

De uitlaatgassen van de motor van dit product bevatten chemische stoffen waarvan bekend is dat ze kanker, geboortefwijkingen of andere schade aan de voortplantingsorganen kunnen veroorzaken.

Accuklemmen, accupolen en dergelijke onderdelen bevatten lood en loodverbindingen. Van deze stoffen is bekend dat ze kanker en schade aan de voortplantingsorganen veroorzaken. Was altijd uw handen nadat u met deze onderdelen in aanraking bent geweest.

Gebruik van dit product kan leiden tot blootstelling aan chemische stoffen waarvan de Staat Californië weet dat ze kanker, geboortefwijkingen en andere schade aan het voortplantingssysteem veroorzaken.

Inleiding

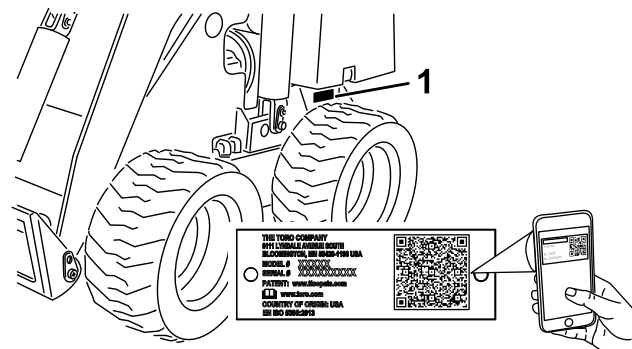
Deze machine is een compacte werktuigdrager bedoeld voor het verplaatsen van aarde en andere materialen voor landschapsverzorging and bouwwerkzaamheden. De machine is bedoeld voor gebruik in combinatie met allerlei werktuigen voor het uitvoeren van speciale functies. Dit product gebruiken voor andere doeleinden dan het bedoelde gebruik kan gevaarlijk zijn voor u of voor omstanders.

Lees deze informatie zorgvuldig door, zodat u weet hoe u dit product op de juiste wijze moet gebruiken en onderhouden en om letsel en schade aan de machine te voorkomen. U bent verantwoordelijk voor het juiste en veilige gebruik van de machine.

Ga naar www.Toro.com voor documentatie over productveiligheid en bedieningsinstructies, informatie over accessoires, hulp bij het vinden van een dealer of om uw product te registreren.

Als u service, originele Toro onderdelen of aanvullende informatie nodig hebt, kunt u contact opnemen met een erkende servicedealer of met de klantenservice van Toro. U dient hierbij altijd het modelnummer en het serienummer van het product te vermelden. De locatie van het plaatje met het modelnummer en het serienummer van het product is aangegeven op [Figuur 1](#). U kunt de nummers noteren in de ruimte hieronder.

Belangrijk: U kunt met uw mobiel apparaat de QR-code op het plaatje met het serienummer (indien aanwezig) scannen om toegang te krijgen tot de garantie, onderdelen en andere productinformatie.



g237186

Figuur 1

1. Plaats van modelnummer en serienummer

Modelnr.: _____

Serienr.: _____

Er worden in deze handleiding een aantal mogelijke gevaren en een aantal veiligheidsberichten genoemd met de volgende veiligheidssymbolen (Figuur 2), die duiden op een gevaarlijke situatie die zwaar lichamelijk letsel of de dood tot gevolg kan hebben als u de veiligheidsvoorschriften niet in acht neemt.



Figuur 2

Veiligheidssymbool

g000502

Er worden in deze handleiding twee woorden gebruikt om uw aandacht op bijzondere informatie te vestigen. **Belangrijk** attendeert u op bijzondere technische informatie en **Opmerking** duidt algemene informatie aan die bijzondere aandacht verdient.

Inhoud

Veiligheid	4
Algemene veiligheid	4
Veiligheids- en instructiestickers	5
Montage	8
De toerentalhendel monteren	8
Het peil van de vloeistoffen en de druk in de banden controleren	8
De accu opladen.....	8
Algemeen overzicht van de machine	9
Bedieningsorganen	9
Specificaties	11
Werktuigen/accessoires	11
Voor gebruik	12
Veiligheidsinstructies voorafgaand aan het werk	12
Brandstof bijvullen	12
Dagelijks onderhoud uitvoeren	13
De dijsteun aanpassen	13
Tijdens gebruik	14
Veiligheid tijdens het werk.....	14
Motor starten	15
Met de machine rijden.....	15
De motor afzetten	16
Werktuigen gebruiken.....	16
Na gebruik	18
Veiligheid na het werk	18
Een defecte machine verplaatsen.....	18
De machine transporteren	18
De machine omhoogbrengen	20
Onderhoud	21
Veiligheid bij onderhoud	21
Aanbevolen onderhoudsschema	21
Procedures voorafgaande aan onderhoud	23
De cilindervergrendelingen gebruiken	23

Toegang krijgen tot inwendige onderdelen.....	23
Smering	24
De machine smeren.....	24
Onderhoud motor	25
Veiligheid van de motor.....	25
Onderhoud van het luchtfilter	25
Onderhoud uitvoeren aan de van de koolstofhouder	26
De motorolie verversen.....	27
Onderhoud van de bougie(s)	28
Onderhoud brandstofsysteem	29
Brandstoffilter vervangen.....	29
Brandstof aftappen uit de brandstof-tank(s).....	30
Onderhoud elektrisch systeem	30
Veiligheid van het elektrisch systeem.....	30
Onderhoud van de accu	30
Onderhoud aandrijfsysteem	32
Bandenspanning controleren.....	32
De wielmoeren controleren.....	32
Onderhouden remmen	33
De parkeerrem testen	33
Onderhoud hydraulisch systeem	33
Veiligheid van het hydraulische systeem.....	33
Hydraulische druk aflaten	33
Specificaties hydraulische vloeistof	34
Het peil van de hydraulische vloeistof controleren.....	34
Hydraulisch filter vervangen	35
Hydraulische vloeistof verversen	35
Reiniging	36
Vuil verwijderen	36
Stalling	36
Veiligheid tijdens opslag	36
Stalling.....	36
Problemen, oorzaak en remedie	38

Veiligheid

Algemene veiligheid

▲ GEVAAR

Mogelijk lopen er in uw werkgebied onder grond leidingen van nutsbedrijven. Als u deze beschadigt, kan dat elektrische schokken of een explosie veroorzaken.

Zorg dat de ondergrondse kabels en leidingen gemarkeerd worden op de locatie of in het werkgebied en ontwijk de gemarkeerde gebieden. Neem contact op met de plaatselijke markeringsdienst of het betreffende nutsbedrijf om de locatie te laten markeren (bel bijvoorbeeld in de Verenigde Staten 811 of in Australië 1100 voor de nationale markeringsdienst).

Volg altijd alle veiligheidsinstructies op om ernstig of mogelijk dodelijk letsel te voorkomen.

- Vervoer geen lading als de armen zijn opgeheven; zorg ervoor dat de lading tijdens het vervoer dicht bij de grond is.
- Hellingen zijn de belangrijkste oorzaak dat de bestuurder de macht over de machine verliest en deze omkantelt. Dit kan leiden tot ernstig of dodelijk letsel. Gebruik van de machine op hellingen of oneffen terrein vereist extra voorzichtigheid.
- Rij de machine heuvelopwaarts en heuvelafwaarts met het zware uiteinde naar de top van de heuvel gericht en de lading dicht bij de grond. De gewichtsverdeling verandert in functie van de werktuigen. Met een lege bak is de achterzijde van de machine de zware kant, terwijl met een volle bak de voorzijde de zware kant is. De meeste andere werktuigen zorgen ervoor dat het gewicht voornamelijk op de voorkant van de machine rust.
- Zorg dat de ondergrondse kabels, leidingen en andere objecten gemarkeerd worden op de locatie of in het werkgebied en ga op deze plaatsen niet graven.
- Lees deze *Gebruikershandleiding* en zorg ervoor dat u deze begrijpt voordat u de motor start.
- Geef uw volledige aandacht als u de machine gebruikt. Zorg ervoor dat u met niets anders bezig bent waardoor u kunt worden afgeleid, anders kan er letsel ontstaan of kan eigendom worden beschadigd.
- Laat kinderen of personen die geen instructie hebben ontvangen de machine nooit gebruiken.

- Houd uw handen en voeten uit de buurt van de bewegende onderdelen en werktuigen.
- Gebruik de machine enkel als de schermen en andere beveiligingsmiddelen aanwezig zijn en naar behoren werken.
- Laat geen omstanders of kinderen het werkgebied betreden.
- Schakel de machine uit, zet de motor af en verwijder het sleuteltje voordat u onderhoudswerkzaamheden uitvoert, bijtankt of verstoppingen uit de machine verwijdert.

Onjuist gebruik of onderhoud van deze machine kan letsel tot gevolg hebben. Om het risico op letsel te verkleinen, dient u zich aan de volgende veiligheidsinstructies te houden en altijd op het veiligheidssymbool ▲ te letten, dat betekent Voorzichtig, Waarschuwing of Gevaar – instructie voor persoonlijke veiligheid. Niet-naleving van deze instructies kan leiden tot lichamelijk of dodelijk letsel.

Veiligheids- en instructiestickers



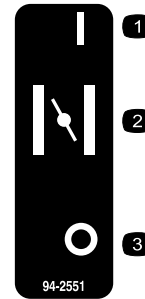
Veiligheidsstickers en veiligheidsinstructies zijn gemakkelijk zichtbaar voor de bestuurder en bevinden zich bij plaatsen waar gevaar kan ontstaan. Vervang alle beschadigde of ontbrekende stickers.



Symbolen op accu

Sommige of alle symbolen staan op de accu.

- | | |
|--|--|
| 1. Explosiegevaar | 6. Hou omstanders uit de buurt van de accu. |
| 2. Geen vonken of vuur en niet roken | 7. Draag oogbescherming; explosieve gassen kunnen blindheid en ander letsel veroorzaken. |
| 3. Risico van bijtende vloeistof/chemische brandwonden | 8. Accuzuur kan blindheid of ernstige brandwonden veroorzaken. |
| 4. Draag oogbescherming. | 9. Ogen direct met water spoelen en snel arts raadplegen. |
| 5. Lees de <i>Gebruikershandleiding</i> . | 10. Bevat lood; niet weggooien |



94-2551

decal94-2551

- | | |
|----------|--------|
| 1. AAN | 3. UIT |
| 2. Choke | |



98-4387

decal98-4387

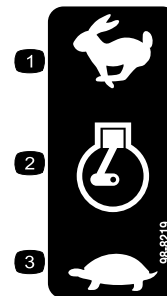
1. Waarschuwing: draag gehoorbescherming.



93-6686

decal93-6686

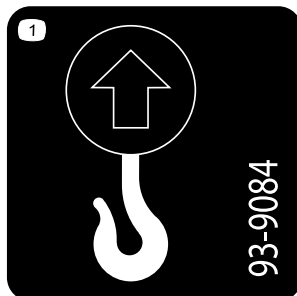
- | | |
|---------------------------|---|
| 1. Hydraulische vloeistof | 2. Lees de <i>Gebruikershandleiding</i> . |
|---------------------------|---|



98-8219

decal98-8219

- | | |
|--------------|-------------|
| 1. Snel | 3. Langzaam |
| 2. Gashendel | |



93-9084

decal93-9084

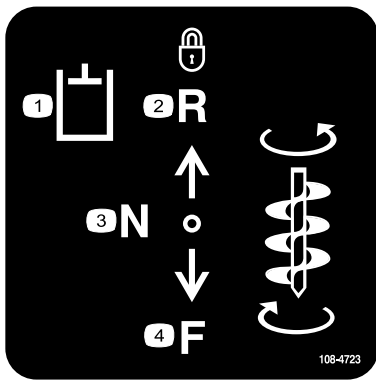
1. Hefpunt/bevestigingspunt



100-1692

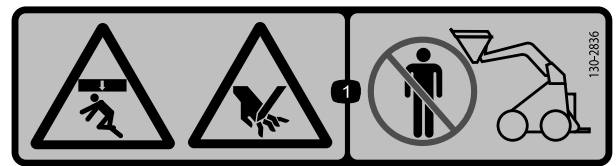
decal100-1692

- | | |
|---------------------------|----------------------|
| 1. Rem in werking gesteld | 3. Rem uitgeschakeld |
| 2. Parkeerrem | |



108-4723

- 1. Hulphydrauliek
- 2. Vergrendeld achterruit (uitsparing)
- 3. Neutraal (uit)
- 4. Vooruit



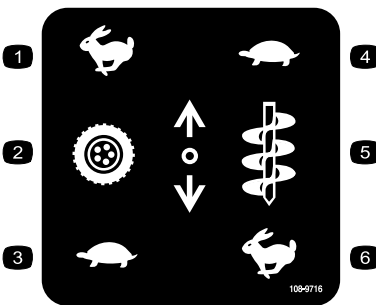
130-2836

- 1. Beknellingsgevaar van boven, handen kunnen worden gesneden – Blijf uit de buurt van het werktuig en de hefarm.



130-2837

- 1. Vervoer geen passagiers in de bak.



108-9716

- 1. Snel
- 2. Tractie-aandrijving
- 3. Langzaam
- 4. Langzaam
- 5. Snelheid van werktuig
- 6. Snel

WARNING: Cancer and Reproductive Harm - www.P65Warnings.ca.gov.
 For more information, please visit www.ttcoCAProp65.com
CALIFORNIA SPARK ARRESTER WARNING
 Operation of this equipment may create sparks that can start fires around dry vegetation. A spark arrester may be required. The operator should contact local fire agencies for laws or regulations relating to fire prevention requirements.

133-8062

22318 QUICK REFERENCE AID

CHECK/SERVICE (daily)

- 1. OIL LEVEL, ENGINE
- 2. OIL LEVEL, HYDRAULIC TANK
- 3. BRAKE FUNCTION
- 4. AIR FILTER
- 5. TRACTION PUMP BELT
- 6. GREASE POINTS (12)

FLUID SPECIFICATIONS / CHANGE INTERVALS

SEE OPERATOR'S MANUAL FOR INITIAL CHANGE	FLUID TYPE	CAPACITY	CHANGE INTERVALS		FILTER PART NO.
			FLUID	FILTER	
A. ENGINE OIL	SAE 10W-30, SAE 5W-30	2 QTS. (1.9 L)	100 HRS.	100 HRS.	KOHLER: 52 050 02-S
B. HYDRAULIC OIL	SEE OPERATOR'S MANUAL	15 GALS. (56.7 L)	YEARLY	400 HRS.	54-0110
C. AIR FILTER				200 HRS.	108-3811
D. FUEL FILTER				YEARLY	120-2235
E. CARBON CANISTER				200 HRS.	INLINE FILTER 115-7854 CARBON 116-1442
F. FUEL	87 OCTANE GASOLINE MAX 10% ETHANOL	11.2 GALS. (42.4 L)			

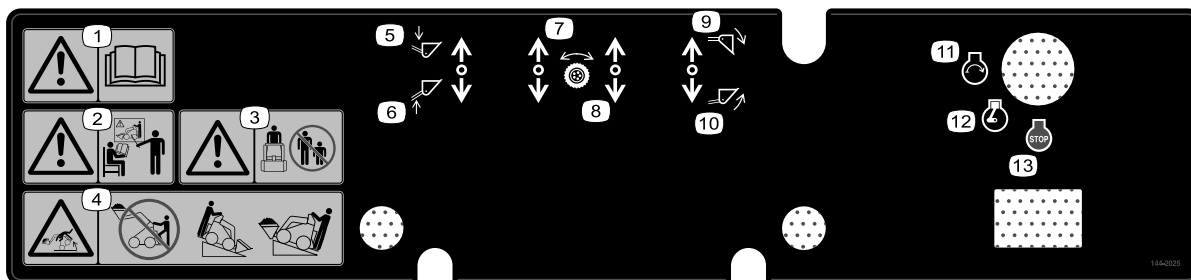
COMMON SERVICE PARTS

LH WHEEL ASM	98-2747
RH WHEEL ASM	99-1447
QUICK ATTACH ASM	132-8418

1. SEE OPERATOR'S MANUAL

139-8815

- 1. Lees de *Gebruikershandleiding*.



decal144-2025

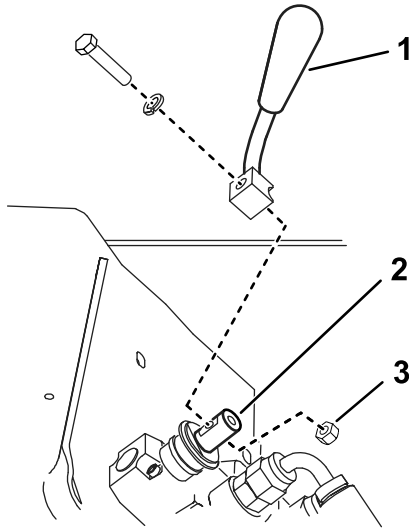
144-2025

- | | |
|--|-----------------------------------|
| 1. Waarschuwing – Lees de <i>Gebruikershandleiding</i> . | 8. Tractieaandrijving – achteruit |
| 2. Waarschuwing – Gebruikers dienen een opleiding te krijgen voordat ze de machine gaan bedienen. | 9. Bak kantelen – naar beneden |
| 3. Waarschuwing – Houd omstanders op een afstand. | 10. Bak kantelen – naar boven |
| 4. Kantelgevaar – Stap niet van het bestuurdersplatform met de lading geheven. Gebruik de machine altijd met de zware kant van de machine hellingopwaarts. | 11. Motor – Starten |
| 5. Hefarm – omlaag | 12. Motor – Lopen |
| 6. Hefarm – omhoog | 13. Motor – Afzetten |
| 7. Tractieaandrijving – vooruit | |

Montage

De toerentalhendel monteren

1. Verwijder de moer waarmee de bout en de borgring aan de toerentalhendel zijn bevestigd. Gooi de moer weg.
2. Bevestig de hendel aan de klep van de toerentalschakelaar met de bout, borgring en moer. Ga te werk zoals in [Figuur 3](#).



Figuur 3

g230938

1. Toerentalhendel
2. Klep toerentalschakelaar
3. Moer

Het peil van de vloeistoffen en de druk in de banden controleren

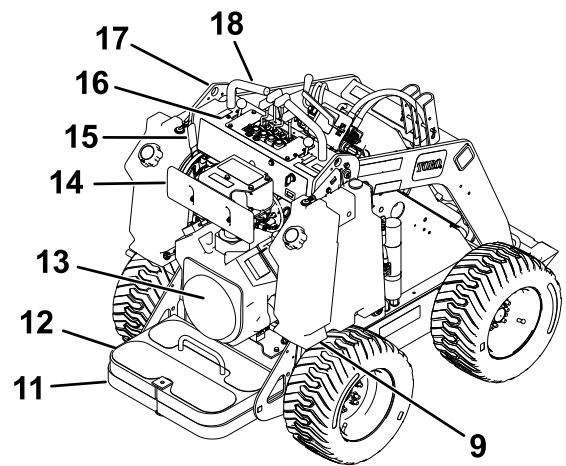
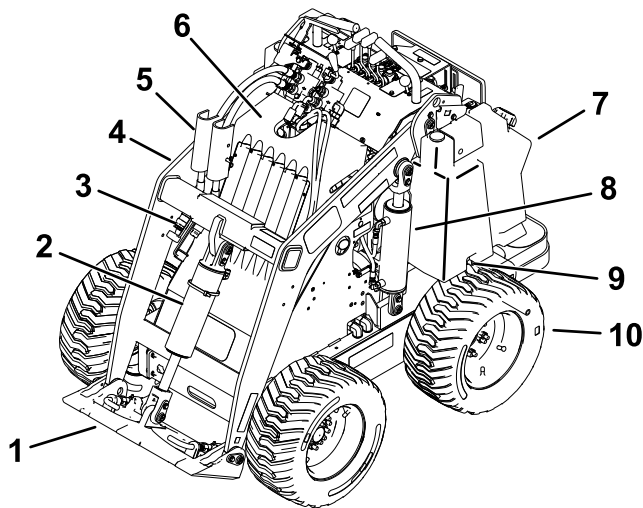
Voordat u de motor voor het eerst start, dient u het peil van de motorolie, het peil van de hydraulische vloeistof en de druk in de banden te controleren. Bekijk de volgende hoofdstukken voor meer informatie:

- [Het motoroliepeil controleren \(bladz. 27\)](#)
- [Het peil van de hydraulische vloeistof controleren \(bladz. 34\)](#)
- [Bandenspanning controleren \(bladz. 32\)](#)

De accu opladen

Laad de accu op en monteer hem; zie [Accu opladen \(bladz. 31\)](#).

Algemeen overzicht van de machine



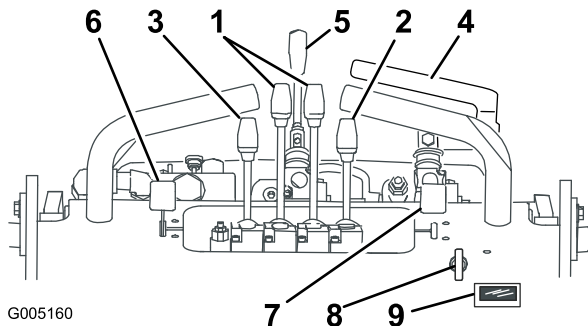
Figuur 4

g328412

- | | | | |
|---------------------------------|------------------|-------------------------|----------------------|
| 1. Montageplaat | 6. Motorkap | 11. Bestuurdersplatform | 16. Bedieningspaneel |
| 2. Kantelcilinder | 7. Brandstoftank | 12. Contragewicht | 17. Hefpunt |
| 3. Hydraulische hulpkoppelingen | 8. Hefcilinder | 13. Motor | 18. Handgreep |
| 4. Arm van lader | 9. Sleepklep | 14. Dijsteun | |
| 5. Cilindervergrendelingen | 10. Wiel | 15. Parkeerremhendel | |

Bedieningsorganen

Schakelbord



G005160

g005160

Figuur 5

- | | |
|-------------------------------|----------------------------|
| 1. Tractiebedieningshendels | 6. Gashendel |
| 2. Kantelhendel werktuig | 7. Chokehendel |
| 3. Hendel van laadarm | 8. Contactschakelaar |
| 4. Hendel voor hulphydrauliek | 9. Urenteller/toerenteller |
| 5. Hendel toerentalschakelaar | |

Contactschakelaar

De contactschakelaar waarmee u de motor start en uitzet, heeft drie standen: UIT, LOPEN en START. Zie [Motor starten \(bladz. 15\)](#).

Gashendel

Zet de hendel naar voren om het motortoerental te verhogen en naar achteren om het toerental te verlagen.

Chokehendel

Voordat u een koude motor start, moet u de chokehendel naar voren bewegen. Nadat de motor is gestart, kunt u met behulp van de choke de motor regelmatig laten lopen. Zodra dit mogelijk, moet u de chokehendel helemaal naar achteren bewegen.

Opmerking: Als de motor warm is, hoeft de choke niet of nauwelijks te worden gebruikt.

Tractiebedieningshendels

- Om vooruit te rijden beweegt u de tractiebedieningshendels naar voren.
- Om achteruit te rijden beweegt u de tractiebedieningshendels naar achteren.

- Om te keren beweegt u de hendel aan de kant waar u naartoe wilt draaien achteruit naar de NEUTRAALSTAND terwijl u de andere hendel ingeschakeld houdt.
- Opmerking:** Hoe verder u de tractiebedieningshendels beweegt (in beide richtingen), des te sneller rijdt de machine in de gewenste richting.
- Om te vertragen of te stoppen beweegt u de tractiebedieningshendels naar de NEUTRAALSTAND.

Kantelhendel werktuig

- Om het werktuig naar voren te kantelen, beweegt u de hendel langzaam naar voren.
- Om het werktuig naar achteren te kantelen, beweegt u de hendel langzaam naar achteren.

Hendel van laadarm

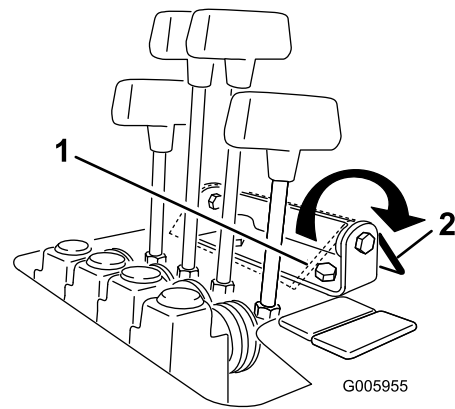
- Om de armen omlaag te brengen, beweegt u de laadarmhendel langzaam naar voren.
- Om de armen omhoog te brengen, beweegt u de laadarmhendel langzaam naar achteren.

Laadvergrendeling

Met de laadvergrendeling kunt u de hendel voor de laadarm/het werktuig zo vergrendelen dat deze niet naar voren kan bewegen. Dit voorkomt dat iemand per ongeluk de armen van de lader neerlaat tijdens onderhoudswerkzaamheden. Bevestig de armen van de lader met de vergrendeling, naast de cilindervergrendelingen, steeds wanneer u de machine moet uitschakelen met omhooggebrachte armen van de lader.

Om de vergrendeling in te schakelen trekt u deze terug en helemaal naar onderen tot tegen de hendels (Figuur 6).

Opmerking: U moet de hendels naar achteren bewegen om de laadvergrendeling in of uit te schakelen.



Figuur 6

1. Laadvergrendeling (ingeschakeld)
2. Laadvergrendeling (uitgeschakeld)

g005955

Hendel voor hulphydrauliek

- Om een hydraulisch werktuig naar voren te laten bewegen, trekt u de hendel voor de hulphydrauliek langzaam naar buiten en vervolgens naar beneden.
- Om een hydraulisch werktuig naar achteren te laten bewegen, trekt u de hendel voor de hulphydrauliek langzaam naar buiten en vervolgens drukt u hem naar boven. Deze stand wordt ook de PALSTAND genoemd omdat de aanwezigheid van de bestuurder niet vereist is.

Toerentalhendel

- Beweeg de toerentalhendel naar VOREN om de tractieaandrijving, laadarmen en werktuigkanteling op hoge snelheid te schakelen en de hulphydraulica op lage snelheid.
- Beweeg de toerentalhendel naar ACHTEREN om de hulphydraulica op hoge snelheid te schakelen en de tractieaandrijving, laadarmen en werktuigkanteling op lage snelheid.

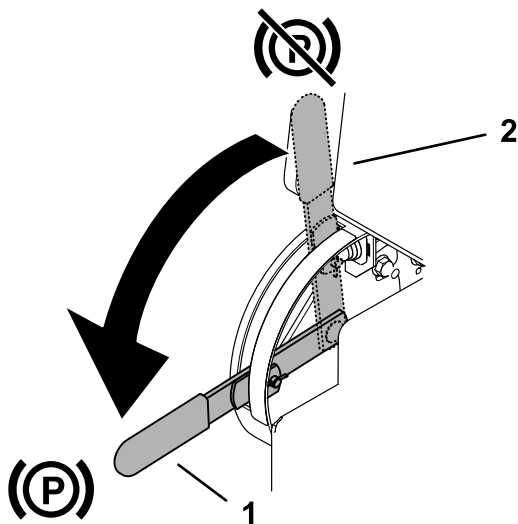
⚠ WAARSCHUWING

Als u de toerentalhendel beweegt terwijl de machine beweegt, zal de machine ofwel plotseling stoppen of snel versnellen. Als u de machine gebruikt met de toerentalhendel in een tussenpositie, zal de machine onregelmatig werken en mogelijk beschadigd raken. U kunt de controle over de machine verliezen en uzelf of omstanders verwonden.

- Beweeg de toerentalhendel niet als de machine in beweging is.
- Gebruik de machine niet met de toerentalhendel in een tussenpositie (een andere stand dan volledig naar voren of volledig naar achteren).

Parkeerremhendel

- Draai de hendel naar beneden om de parkeerrem in werking te stellen (Figuur 7).
- Draai de hendel naar boven om de parkeerrem vrij te zetten (Figuur 7).



Figuur 7

g303557

1. Parkeerremhendel – ingeschakeld
2. Parkeerremhendel – vrijgezet

Urenteller/toerenteller

Als de motor is afgezet, verschijnt op de urenteller/toerenteller het aantal uren dat de machine in bedrijf is geweest. Als de motor loopt, toont de teller het motortoerental in omwentelingen per minuut (tpm).

Na 150 bedrijfsuren en daarna om de 100 bedrijfsuren (d.w.z. na 150, 250, 350, etc. bedrijfsuren) verschijnt op het scherm de mededeling CHG OIL om u eraan te herinneren dat de olie moet worden ververs.

Om de 100 bedrijfsuren verschijnt op het scherm de mededeling SVC om u eraan te herinneren dat u andere onderhoudswerkzaamheden moet uitvoeren op basis van een onderhoudsschema van 100, 200 of 400 bedrijfsuren.

Opmerking: Deze mededelingen verschijnen 3 uur voor het onderhoudsinterval op het scherm en worden daarna gedurende 6 uur met regelmatige tussenpozen herhaald.

Specificaties

Opmerking: Specificaties en ontwerp kunnen zonder voorafgaande kennisgeving worden gewijzigd.

Breedte	103 cm
Lengte	152 cm
Hoogte	125 cm
Gewicht (zonder werktuig of conragewicht)	745 kg
Gewicht van het conragewicht	75 kg
Bedrijfs capaciteit — met bestuurder van 74,8 kg, de standaard bak en zonder het conragewicht	227 kg
Kantelcapaciteit — met bestuurder van 74,8 kg, de standaard bak en zonder het conragewicht	454 kg
Wielbasis	71 cm
Stortheogte (met standaard bak)	120 cm
Bereik – volledig omhooggebracht (met standaard bak)	66 cm
Hoogte tot scharnierpen (smalle bak in normale stand)	168 cm

Werktuigen/accessoires

Een selectie van door Toro goedgekeurde werktuigen en accessoires is verkrijgbaar voor gebruik met de machine om de mogelijkheden daarvan te verbeteren en uit te breiden. Neem contact op met een erkende servicedealer of een erkende Toro distributeur, of bezoek www.Toro.com voor een lijst van alle goedgekeurde werktuigen en accessoires.

Om de beste prestaties te verkrijgen en ervoor te zorgen dat de veiligheidscertificaten van de machine blijven gelden, moet u ter vervanging altijd originele onderdelen en accessoires van Toro aanschaffen. Gebruik ter vervanging nooit onderdelen en accessoires van andere fabrikanten, omdat dit gevaarlijk kan zijn en de productgarantie kan tenietdoen.

Gebruiksaanwijzing

Opmerking: Bepaal vanuit de normale bedieningspositie de linker- en rechterzijde van de machine.

Voor gebruik

Veiligheidsinstructies voorafgaand aan het werk

Algemene veiligheid

- Laat kinderen of personen die geen instructie hebben ontvangen, de machine nooit gebruiken of onderhoudswerkzaamheden daaraan verrichten. Plaatselijke voorschriften kunnen nadere eisen stellen aan de leeftijd van degene die met de machine werkt of gebieden dat degene die met de machine werkt een gecertificeerde opleiding moet volgen. De eigenaar is verantwoordelijk voor de instructie van alle bestuurders en technici.
- Zorg ervoor dat u vertrouwd raakt met de bedieningsorganen en de veiligheidstickers, en weet hoe u de machine veilig kunt gebruiken.
- Stel altijd de parkeerrem in werking (indien aanwezig), verwijder het sleuteltje, wacht totdat alle bewegende onderdelen tot stilstand zijn gekomen en laat de machine afkoelen voordat u ze afstelt, schoonmaakt, stalt of er onderhoudswerkzaamheden aan verricht.
- Zorg ervoor dat u weet hoe u de machine en de motor snel kunt stoppen.
- Controleer of de dodemansknop, de veiligheidsschakelaars en de veiligheidsschermen zijn bevestigd en naar behoren werken. Gebruik de machine uitsluitend als deze naar behoren werken.
- Zorg dat u op de hoogte bent van de gemarkeerde plaatsen op de machine en de werktuigen waar lichaamsdelen beklemd kunnen raken; hou uw handen en voeten uit de buurt van deze plaatsen.
- Voordat u de machine met een werktuig eraan bedient, moet u controleren of het werktuig op de juiste wijze is bevestigd en of het een origineel Toro werktuig is. Lees al de handleidingen van het werktuig.
- Inspecteer het terrein om vast te stellen welke accessoires en werktuigen u nodig hebt om goed en veilig te werken.
- Zorg dat de ondergrondse kabels, leidingen en andere objecten gemarkeerd worden op de locatie

of in het werkgebied en ga op deze plaatsen niet graven. Let op de locatie van ongemarkeerde objecten en structuren, zoals ondergrondse opslagtanks, putten en septische systemen.

- Inspecteer het terrein waarop u de machine gaat gebruiken en verwijder afval.
- Zorg ervoor dat er zich geen omstanders in het werkgebied bevinden voordat u de machine start. Zet de machine af als iemand het gebied betreedt.

Brandstofveiligheid

- Wees zeer voorzichtig bij het omgaan met brandstof. Brandstof is ontvlambaar en de dampen kunnen tot ontploffing komen.
- Doof alle sigaretten, sigaren, pijpen en andere ontstekingsbronnen.
- Gebruik uitsluitend een goedgekeurd vat of blik voor de brandstof.
- Wanneer de motor loopt of heet is, mag u de brandstofdop niet verwijderen of brandstof toevoegen.
- Geen brandstof bijvullen of aftappen in een afgesloten ruimte.
- Bewaar de machine en het brandstoftank niet op plaatsen waar open vlammen, vonken of waakvlammen (bv. van een boiler of een ander toestel) aanwezig kunnen zijn.
- Probeer de motor niet te starten als u brandstof hebt gemorst; voorkom elke vorm van open vuur of vonken totdat de brandstofdampen volledig zijn verdwenen.
- Vul de houders niet in een voertuig, op een vrachtwagen of op de laadbak van een aanhanger met kunststofbekleding. Plaats vaten die u wilt vullen altijd op de grond, uit de buurt van uw voertuig.
- Verwijder de machine uit de vrachtwagen of de aanhanger en vul de tank pas als de machine op de grond staat. Als dit niet mogelijk is, is het beter om bij te vullen uit een draagbaar vat dan met behulp van een vulpistool.
- Houd het vulpistool voortdurend in contact met de rand van de brandstoftank of de opening van de brandstofhouder totdat het bijvullen voltooid is. Vergrendel het vulpistool niet in de open stand.

Brandstof bijvullen

Aanbevolen brandstof

- Gebruik voor de beste resultaten uitsluitend schone, verse (minder dan 30 dagen oud),

loodvrije benzine met een octaangetal van 87 of hoger (indelingsmethode (R+M)/2).

- **Ethanol:** Benzine met maximaal 10% ethanol (gasohol) of 15% MTBE (methyl-tertiair-butylether) per volume is aanvaardbaar. Ethanol en MTBE zijn niet hetzelfde. Benzine met 15% ethanol (E15) per volume is niet geschikt voor gebruik. **Gebruik nooit benzine die meer dan 10% ethanol per volume bevat**, zoals E15 (bevat 15% ethanol), E20 (bevat 20% ethanol), of E85 (bevat tot 85% ethanol). Ongeschikte benzine gebruiken kan leiden tot verminderde prestaties en/of motorschade die mogelijk niet gedekt wordt door de garantie.
- **Geen** benzine gebruiken die methanol bevat.
- In de winter **geen** brandstof bewaren in de brandstoftank of in vaten, tenzij u een brandstofstabilisator gebruikt.
- Meng **nooit** olie door benzine.

Gebruik van stabilisator/conditioner

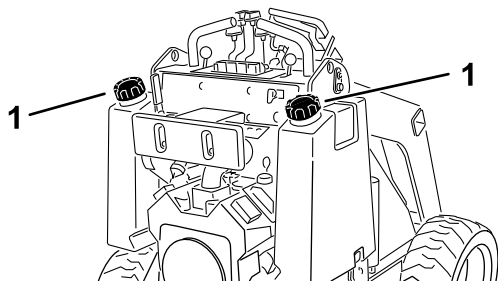
Gebruik stabilizer/conditioner in de machine om de brandstof langer vers te houden; volg de aanbevelingen van de fabrikant van de stabilizer op.

Belangrijk: Gebruik nooit brandstofadditieven die methanol of ethanol bevatten.

Voeg een deel van de stabilisator/conditioner toe aan de verse brandstof zoals aangegeven door de fabrikant van de stabilisator.

De brandstoftank(en) vullen

1. Plaats de machine op een horizontaal oppervlak, stel de parkeerrem in werking (indien aanwezig op de machine) en laat de laderarmen neer.
2. Zet de motor af, verwijder het sleuteltje en laat de motor afkoelen.
3. Reinig de omgeving van de tankdop en verwijder deze (Figuur 8).



Figuur 8

g237020

1. Dop van brandstoftank

4. Vul de brandstoftank totdat het peil 6 tot 13 mm onder de onderkant van de vulbuis staat.

Belangrijk: De ruimte in de tank geeft de brandstof de kans om uit te zetten. Vul de brandstoftank niet helemaal.

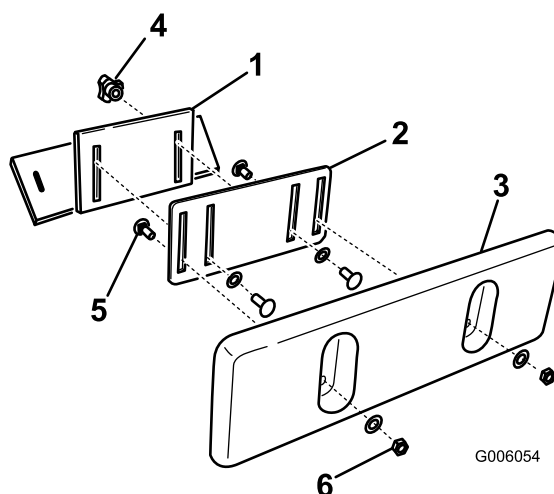
5. Plaats de dop van de brandstoftank stevig terug en draai hem totdat hij op zijn plaats klikt.
6. Neem eventueel gemorste brandstof op.

Dagelijks onderhoud uitvoeren

Voer elke dag voordat u de machine start de procedures uit in het onderdeel Telkens voor gebruik/Dagelijks in [Onderhoud \(bladz. 21\)](#).

De dijsteun aanpassen

Om de dijsteun (Figuur 9) aan te passen zet u de knoppen los en beweegt u het steunstuk naar boven of beneden op de gewenste hoogte. U kunt de steun nog verder afstellen door de moer waarmee het steunstuk aan de afstelplaat is bevestigd los te zetten en de plaat naar boven of naar beneden te bewegen. Draai alle bevestigingen goed vast als u klaar bent.



G006054

g006054

Figuur 9

- | | |
|-----------------------------|----------------------------|
| 1. Steunbeugel van dijsteun | 4. Knop en platte ring |
| 2. Afstelplaat | 5. Slotbout |
| 3. Steunstuk van dijsteun | 6. Borgmoer en platte ring |

Tijdens gebruik

Veiligheid tijdens het werk

Algemene veiligheid

- Vervoer geen lading als de armen zijn opgeheven. Zorg ervoor dat de lading tijdens het vervoer dicht bij de grond is.
- Overschrijd nooit het nominale werkvermogen, omdat de machine instabiel kan worden waardoor u de controle over de machine verliest.
- Gebruik uitsluitend door Toro goedgekeurde hulpstukken en accessoires. Werktuigen kunnen invloed hebben op de stabiliteit en de bediening van de machine.
- Voor een machine met een platform:
 - Laat de laderarmen neer voordat u van het platform stapt.
 - Probeer niet om de machine in evenwicht te houden door uw voet op de grond te zetten. Als u de controle over de machine verliest, moet u van het platform stappen en u verwijderen van de machine.
 - Plaats uw voeten niet onder het platform.
 - Beweeg de machine alleen als u met beide voeten op het platform staat en uw handen vaste greep op de referentiebalen hebben.
- Geef uw volledige aandacht als u de machine gebruikt. Zorg ervoor dat u met niets anders bezig bent waardoor u kunt worden afgeleid, anders kan er letsel ontstaan of kan eigendom worden beschadigd.
- Kijk achterom en omlaag voordat u achteruitrijdt om er zeker van te zijn dat de weg vrij is.
- Trek nooit hard aan de bedieningshendels, gebruik een geleidelijke beweging.
- De eigenaar/gebruiker is verantwoordelijk voor ongevallen die kunnen leiden tot lichamelijk letsel en materiële schade, en hij kan zulke ongevallen voorkomen.
- Draag geschikte kleding en uitrusting, zoals handschoenen, oogbescherming, een lange broek, stevige schoenen met een gripvaste zool en gehoorbescherming. Draag lang haar niet los en draag geen losse kleding of juwelen.
- Gebruik de machine niet als u moe of ziek bent, of onder de invloed van alcohol of drugs bent.
- Vervoer nooit passagiers en zorg ervoor dat huisdieren en omstanders uit de buurt van de machine blijven.
- Gebruik de machine uitsluitend bij goed licht en blijf uit de buurt van kuilen en verborgen gevaren.
- Controleer of alle aandrijvingen in de neutraalstand staan en de parkeerrem (indien aanwezig) in werking is gesteld voordat u de motor start. Start de motor alleen wanneer u op de bestuurdersstoel zit.
- Wees voorzichtig bij het naderen van blinde hoeken, struiken, bomen, en andere objecten die het zicht kunnen belemmeren.
- Verminder uw snelheid en wees voorzichtig als u een bocht maakt of wegen en voetpaden oversteekt. Let op het verkeer.
- Stop het werktuig als u niet aan het werken bent.
- Stop de machine, zet de motor uit, verwijder het sleuteltje en controleer de machine als u een voorwerp hebt geraakt. Voer de noodzakelijke reparaties uit voordat u de machine weer in gebruik neemt.
- Laat de motor nooit lopen in een afgesloten ruimte.
- U mag een machine met draaiende motor nooit onbeheerd achterlaten.
- Doe het volgende voordat u de bestuurdersstoel verlaat:
 - Parkeer de machine op een horizontaal oppervlak.
 - Breng de armen van de lader omlaag en schakel de hulphydrauliek uit.
 - Stel de parkeerrem in werking (indien aanwezig).
 - Zet de motor af en haal het sleuteltje uit het contact.
- Gebruik de machine niet als het kan bliksemen.
- Bedien de machine alleen in gebieden waar u voldoende ruimte hebt om de machine veilig te manoeuvreren. Let op obstakels die zich in uw buurt bevinden. Als u niet voldoende afstand houdt tot bomen, muren en andere barrières kan dit leiden tot letsel als de machine tijdens gebruik achteruitrijdt terwijl u niet voldoende op de omgeving let.
- Let op dat er voldoende ruimte boven de machine is (denk aan takken, doorgangen, elektrische kabels) voordat u onder een object rijdt, en zorg ervoor dat u dit niet raakt.
- Vul het werktuig niet te vol en houd de lading altijd horizontaal als u de armen omhoogbrengt. Items in het werktuig zouden kunnen vallen en letsel veroorzaken.

Veiligheid op hellingen

- **Rij de machine heuvelopwaarts en heuvelafwaarts met het zware uiteinde naar de top van de heuvel gericht.** De gewichtsverdeling verandert in functie van de werktuigen. Met een

lege bak is de achterzijde van de machine de zware kant, terwijl met een volle bak de voorzijde de zware kant is. De meeste andere werktuigen zorgen ervoor dat het gewicht voornamelijk op de voorkant van de machine rust.

- Als u de armen van de lader omhoogbrengt op een helling, heeft dit invloed op de stabiliteit van de machine. Houd de armen van de lader omlaag als u op een helling rijdt.
- Hellingen zijn de belangrijkste oorzaak dat de bestuurder de controle over de machine verliest en deze omkantelt. Dit kan leiden tot ernstig of dodelijke letsels. Gebruik van de machine op hellingen of oneffen terrein vereist altijd extra voorzichtigheid.
- Stel uw eigen procedures en voorschriften op voor werken op hellingen. Als onderdeel van deze procedures moet u zeker het terrein onderzoeken om na te gaan op welke hellingen u de machine veilig kunt gebruiken. Gebruik altijd uw gezond verstand en uw beoordelingsvermogen wanneer u dit onderzoek uitvoert.
- Verminder uw snelheid en wees extra voorzichtig op hellingen. De toestand van de grond kan van invloed zijn op de stabiliteit van de machine.
- Niet starten of stoppen op een helling. Als de machine grip verliest, rijdt de helling dan langzaam in een rechte lijn af.
- Maak geen bochten op een helling. Als u een bocht moet maken, moet u dit langzaam doen en de zware kant van de machine heuvelopwaarts gericht houden.
- Ga op een helling altijd langzaam en behoedzaam te werk. Verander niet plotseling de snelheid of de rijrichting van de machine.
- Als u zich ongemakkelijk voelt wanneer u de machine op een helling gebruikt, maai die helling dan niet.
- Let op kuilen, voren of bulten, omdat de kans bestaat dat de machine omslaat op ongelijk terrein. In hoog gras zijn obstakels niet altijd zichtbaar.
- Wees voorzichtig als u op een natte ondergrond werkt. Als de machine grip verliest, kan deze gaan glijden.
- Inspecteer het terrein om er zeker van te zijn dat de grond stabiel genoeg is om de machine te ondersteunen.
- Wees voorzichtig als u de machine gebruikt in de buurt van:
 - Steile hellingen
 - Greppels
 - Dijken en taluds
 - Water

De machine kan plotseling omslaan als een rupsband over de rand komt, of als de rand instort. Houd een veilige afstand tussen de machine en een gevarezone aan.

- U mag geen werktuigen verwijderen of aankoppelen op een helling.
- Parkeer de machine niet op een helling.

Motor starten

1. Ga op het platform staan (indien uw machine hiermee is uitgerust).
2. Zorg ervoor dat de hendel van de hulphydrauliek in de stand NEUTRAAL staat.
3. Beweeg de chokehendel volledig naar voren voordat u een koude motor start.

Opmerking: Als de motor warm of heet is, hoeft u de choke niet te gebruiken.

4. Zet de gashendel halverwege tussen LANGZAAM EN SNEL.
5. Steek het sleuteltje in de contactschakelaar en draai het naar de stand START. Laat het sleuteltje los zodra de motor aanslaat.

Belangrijk: Stel de startmotor telkens niet langer dan 10 seconden in werking. Als de motor niet wil starten, moet u na elke poging 30 seconden wachten om de startmotor te laten afkoelen. Indien u deze instructies niet opvolgt, kan de startmotor doorbranden.

6. Zodra de motor start, beweegt u de chokehendel langzaam terug naar de stand UIT. Als de motor afslaat of hapert, zet u de choke opnieuw naar voren totdat de motor opwarmt.
7. Zet de gashendel in de gewenste stand.

Belangrijk: De motor op volle toeren laten draaien terwijl het hydraulische systeem koud is (bijvoorbeeld als de omgevingstemperatuur rond of onder het vriespunt is) kan het hydraulische systeem beschadigen. Als u de motor start in koude weersomstandigheden, moet u deze 2 tot 5 minuten halfgas laten lopen voordat u de gashendel op SNEL zet.

Opmerking: Als de buitentemperatuur onder het vriespunt is, sla de machine dan in een garage op. Zo blijft de machine warmer en kan deze makkelijker starten.

Met de machine rijden

Gebruik de tractiebediening om de machine te bewegen. Hoe verder u de tractiebediening in een bepaalde richting beweegt, hoe sneller de machine in

die richting gaat. Laat de tractiebediening los om de machine tot stilstand te brengen.

Met de gashendel regelt u de snelheid van de motor, oftewel het toerental (in omwentelingen per minuut). Zet de gashendel op SNEL om de beste prestaties te verkrijgen. U kunt de gasinstelling echter gebruiken om met lagere snelheden te werken.

De motor afzetten

1. Plaats de machine op een horizontaal oppervlak, stel de parkeerrem in werking (indien aanwezig op de machine) en laat de laderarmen neer.
2. Zorg ervoor dat de hendel van de hulphydrauliek in de stand NEUTRAAL staat.
3. Zet de gashendel op $\frac{3}{4}$ in de richting van de stand SNEL.

Opmerking: Als u de gashendel op minder dan halverwege tot de stand SNEL zet, kan de motor nog 1 seconde blijven lopen nadat het sleuteltje naar de stand UIT is gedraaid, waardoor u voorkomt dat er een luide knal klinkt.

4. Als de motor zwaar belast is geweest of heet is, moet u deze nog een minuut laten draaien voordat u het contactsleuteltje op UIT draait.

Opmerking: De motor kan dan afkoelen voordat u hem uitzet. In een noodgeval kunt u de motor onmiddellijk afzetten.

5. Draai het contactsleuteltje op UIT en verwijder het.

⚠ VOORZICHTIG

Kinderen of omstanders kunnen letsel oplopen als zij de machine verplaatsen of proberen te bedienen terwijl deze onbeheerd staat.

Verwijder altijd het sleuteltje en stel de parkeerrem in werking wanneer u de machine onbeheerd achterlaat.

Werktuigen gebruiken

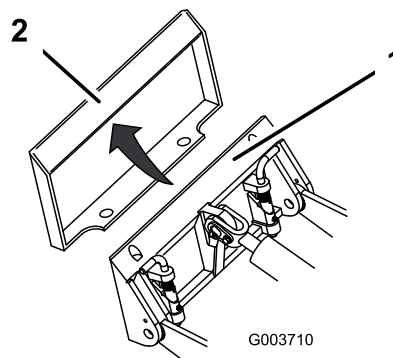
Een werktuig bevestigen

Belangrijk: Gebruik uitsluitend door Toro goedgekeurde werktuigen. Werktuigen kunnen invloed hebben op de stabiliteit en de bediening van de machine. De garantie van de machine kan komen te vervallen als u de machine gebruikt met werktuigen die niet zijn goedgekeurd.

Belangrijk: Voordat u het werktuig monteert, moet u ervoor zorgen dat de bevestigingsplaten

vrij van vuil zijn en de pennen onbelemmerd ronddraaien. Als de pennen niet vrij ronddraaien, moeten ze gesmeerd worden.

1. Plaats het werktuig op een horizontaal oppervlak en zorg ervoor dat er achter het werktuig genoeg ruimte voor de machine is.
2. Start de motor.
3. Kantel de bevestigingsplaat voor het werktuig naar voren.
4. Plaats de bevestigingsplaat in de bovenste lip van de ontvangerplaat op het werktuig (Figuur 10).



Figuur 10

G003710

1. Bevestigingsplaat
2. Ontvangerplaat

5. Breng de armen van de lader omhoog terwijl u tegelijkertijd de bevestigingsplaat naar achteren kantelt.

Belangrijk: Breng het werktuig omhoog totdat het vrij is van de grond en kantel de bevestigingsplaat helemaal naar achteren.

6. Zet de motor af en haal het sleuteltje uit het contact.
7. Zet de snelkoppelingspennen vast en zorg ervoor dat deze volledig in de bevestigingsplaten zitten (Figuur 11).

Belangrijk: Indien de pennen niet kunnen ronddraaien als ze zijn vastgezet, is de bevestigingsplaat niet precies recht tegenover de openingen in de ontvangerplaat van het werktuig geplaatst. Controleer de ontvangerplaat en reinig deze indien nodig.



Figuur 11

1. Snelkoppelingspennen (vastgezet) 3. Vastgezet
 2. Niet vastgezet

⚠ WAARSCHUWING

Als de snelkoppelingspennen niet volledig in de bevestigingsplaten zitten, bestaat de kans dat het werktuig van de machine valt, waardoor u of omstanders bekneld kunnen raken.

Zorg ervoor dat de snelkoppelingspennen volledig in de bevestigingsplaten zitten.

Hydraulische slangen aansluiten

⚠ WAARSCHUWING

Hydraulische vloeistof die onder druk ontsnapt, kan door de huid heen dringen en letsel veroorzaken. Vloeistof die in de huid is geïnjecteerd, dient binnen enkele uren operatief te worden verwijderd door een arts die bekend is met deze vorm van verwondingen, omdat er anders gangreen kan ontstaan.

- Controleer of alle hydraulische slangen en leidingen in goede staat verkeren en alle hydraulische aansluitingen en fittings stevig vastzitten voordat u druk zet op het hydraulische systeem.
- Houd lichaam en handen uit de buurt van kleine lekgeten of spuitmonden waaruit onder hoge druk hydraulische vloeistof ontsnapt.
- U kunt lekken in het hydraulische systeem opsporen met behulp van karton of papier; doe dit nooit met uw handen.

⚠ VOORZICHTIG

Hydraulische koppelingen, hydraulische leidingen/kleppen en hydraulische vloeistof kunnen heet zijn. U kunt zich verbranden als u hete onderdelen aanraakt.

- Draag handschoenen als u werkt aan de hydraulische koppelingen.
- Laat de machine afkoelen voordat u de hydraulische onderdelen aanraakt.
- Zorg ervoor dat u niet in aanraking komt met gemorste hydraulische vloeistof.

Als het werktuig hydraulisch wordt bediend, moet u de hydraulische slangen als volgt aansluiten:

1. Zet de motor af en haal het sleuteltje uit het contact.
2. Beweeg de hendel voor de hulphydrauliek naar voren, naar achteren en terug in de NEUTRAALSTAND om de druk op de hydraulische koppelingen op te heffen.
3. Verwijder de beschermplaten van de hydraulische aansluitingen op de machine.
4. Zorg ervoor dat alle ongerechtigden zijn verwijderd van de hydraulische aansluitingen.
5. Druk de mannelijke aansluiting van het werktuig in de vrouwelijke aansluiting op de machine.

Opmerking: Als u eerst de mannelijke aansluiting van het werktuig bevestigt, heft u de druk in het werktuig op.

6. Druk de vrouwelijke aansluiting van het werktuig op de mannelijke aansluiting op de machine.
7. Trek aan de slangen om te controleren of de aansluiting betrouwbaar is.

Een werktuig verwijderen

1. Parkeer de machine op een horizontaal oppervlak.
2. Laat het werktuig neer op de grond.
3. Zet de motor af en haal het sleuteltje uit het contact.
4. Maak de snelkoppelingspennen los door deze naar buiten te draaien.
5. Als het werktuig hydraulisch wordt bediend, beweegt u de hendel voor de hulphydrauliek naar voren, naar achteren en terug in de NEUTRAALSTAND om de druk op de hydraulische koppelingen op te heffen.
6. Als het werktuig hydraulisch wordt bediend, schuift u de kragen op de hydraulische koppeling terug en maakt u deze los.

Belangrijk: Koppel de slangen van het werktuig aan elkaar om te voorkomen dat het hydraulische systeem tijdens de opslag wordt verontreinigd.

7. Monteer de beschermkappen op de hydraulische koppelingen op de machine.
8. Start de motor, kantel de bevestigingsplaat naar voren en rij de machine achteruit van het werktuig vandaan.

Na gebruik

Veiligheid na het werk

Algemene veiligheid

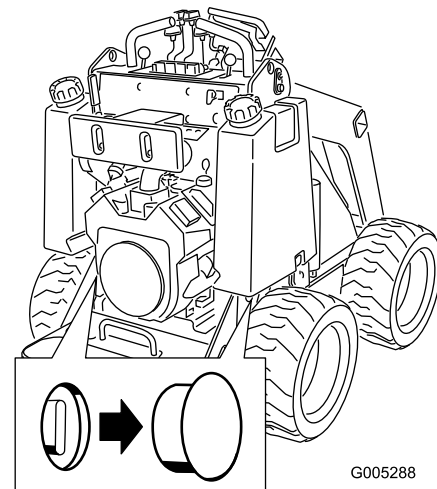
- Zet de motor uit, verwijder het sleuteltje, wacht totdat alle bewegende delen tot stilstand zijn gekomen en laat de machine afkoelen voordat u deze afstelt, reinigt, stalt of onderhoud uitvoert.
- Verwijder gras en vuil van de werktuigen, de aandrijvingen, de geluiddempers en de motor om brand te voorkomen. Veeg gemorste olie en brandstof op.
- Zorg ervoor dat alle onderdelen in goede staat verkeren en al het bevestigingsmateriaal stevig vastzit.

- Raak geen onderdelen aan die tijdens het gebruik heet kunnen worden. Laat deze eerst afkoelen voordat u de machine afstelt of er onderhouds- of reparatiewerkzaamheden op uitvoert.
- Wees voorzichtig als u de machine inlaadt op een aanhanger of een vrachtwagen of uitlaadt.

Een defecte machine verplaatsen

Belangrijk: U mag de machine niet slepen of trekken zonder dat u eerst de sleepkleppen hebt geopend, omdat anders het hydraulische systeem beschadigd raakt.

1. Zet de motor af en haal het sleuteltje uit het contact.
2. Verwijder de plug die de sleepkleppen bedekt (Figuur 12).



Figuur 12

3. Draai de contraoeren op de sleepkleppen los.
4. Draai elke klep met een inbussleutel 1 slag linksom om ze te openen.
5. Sleep de machine zoals gewenst.

Belangrijk: Rijd niet sneller dan 4,8 km per uur als u de machine sleept.

6. Nadat de machine gerepareerd is, sluit u de sleepkleppen en draait u de contraoeren vast.

Belangrijk: Draai de sleepkleppen niet te vast.

7. Plaats de pluggen terug.

De machine transporteren

Gebruik een aanhanger of vrachtwagen voor zwaar vervoer om de machine te transporteren. Gebruik

altijd een oprijplaat over de volledige breedte. Zorg ervoor dat de aanhanger of vrachtwagen is voorzien van alle benodigde remmen, verlichting en aanduidingen die wettelijk vereist zijn. Lees aandachtig alle veiligheidsinstructies. Met behulp van deze informatie kunt u voorkomen dat omstanders of uzelf letsel oplopen. Raadpleeg de lokale vereisten inzake aanhangers en de bevestiging van machines.

⚠ WAARSCHUWING

Deelname aan het wegverkeer zonder richtingaanwijzers, verlichting, reflectoren of een bord met de aanduiding 'Langzaam rijdend voertuig' is gevaarlijk en kan leiden tot ongelukken die lichamelijk letsel veroorzaken.

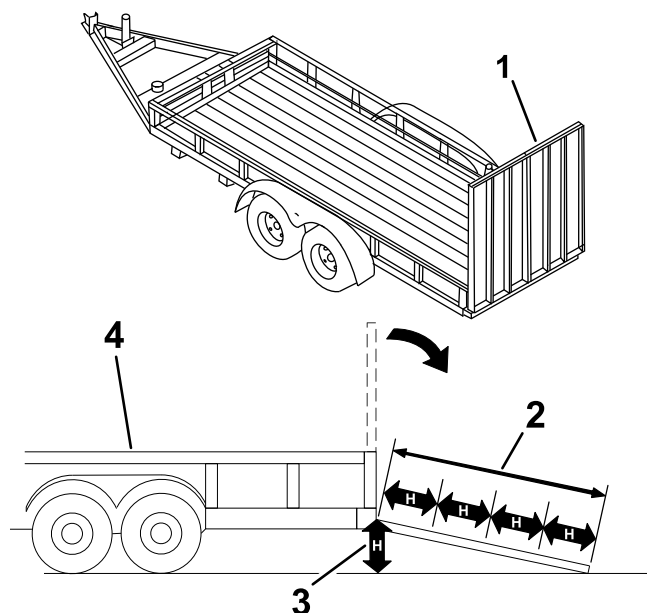
Rijd niet met de machine op de openbare weg.

Een aanhanger selecteren

⚠ WAARSCHUWING

Als een machine wordt geladen op een aanhanger of een vrachtwagen, wordt de kans vergroot dat de machine kantelt. Dit kan ernstig lichamelijk letsel of de dood veroorzaken (Figuur 13).

- Gebruik uitsluitend oprijplaten over de volledige breedte.
- Zorg ervoor dat de oprijplaat minstens 4 keer zo lang is als de afstand van de aanhangwagen of de laadbak tot de grond. Hierdoor is de hoek die de oprijplaat maakt niet groter dan 15 graden op een vlakke ondergrond.



Figuur 13

g229507

1. Oprijplaat/-platen over volledige breedte in opslagpositie
2. De oprijplaat is minstens 4 keer zo lang als de afstand van de aanhangwagen of de laadbak tot de grond
3. H = Afstand van de aanhanger of laadbak tot de grond
4. Aanhanger

De machine laden

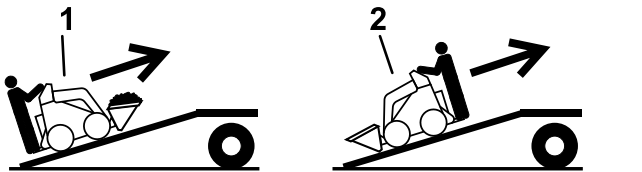
⚠ WAARSCHUWING

Als een machine wordt geladen op een aanhanger of een vrachtwagen, wordt de kans vergroot dat de machine kantelt. Dit kan ernstig lichamelijk letsel of de dood veroorzaken.

- Ga zeer voorzichtig te werk als u een machine een oprijplaat op-/afrijdt.
- Laad de machine in en uit met de zwaarste kant naar de bovenste zijde van de oprijplaat gericht.
- U mag niet abrupt versnellen of vertragen als u de machine een oprijplaat op- of afrijdt, omdat anders de machine kan kantelen of u de controle over de machine kunt verliezen.

1. Als u een aanhanger gebruikt, moet u deze dan aan het sleepvoertuig bevestigen en de veiligheidskettingen aansluiten.
2. Sluit indien van toepassing de remmen van de aanhanger aan.
3. Laat de oprijplaat/-platen neer.

4. Breng de armen van de lader omlaag.
5. Laad de machine op de aanhanger met de zwaarste kant naar de bovenste zijde van de oprijplaat gericht, en zorg dat de lading onderaan zit (Figuur 14).
 - Als de machine een **vol** ladingwerktuig heeft (bv. een bak) of een niet-belaadbaar werktuig (bv. een sleuvengraver), rij de machine dan voorwaarts op de oprijplaat.
 - Als de machine een **leeg** ladingwerktuig of geen werktuig heeft, rij de machine dan achteruit op de oprijplaat.

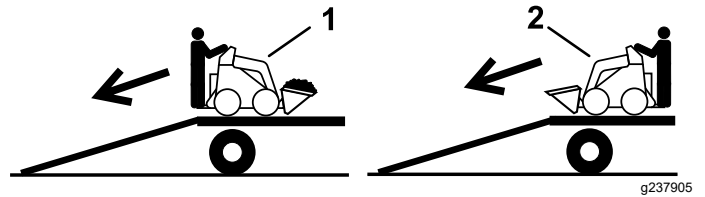


Figuur 14

1. Machine met vol werktuig of niet-belaadbaar werktuig – rij de machine vooruit op de oprijplaat/-platen.
2. Machine met leeg werktuig of zonder werktuig – rij de machine achteruit op de oprijplaat/-platen.

de oprijplaat gericht, en zorg dat de lading onderaan zit (Figuur 16).

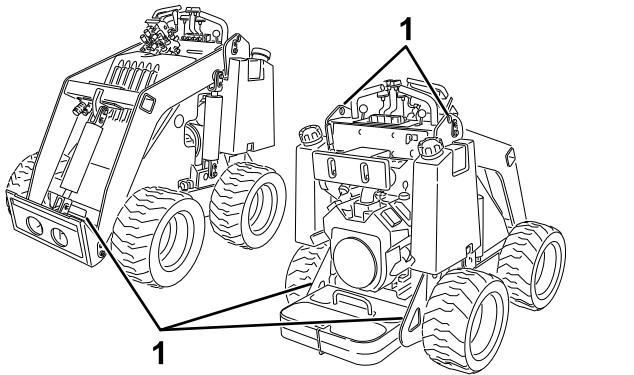
- Als de machine een **vol** ladingwerktuig heeft (bv. een bak) of een niet-belaadbaar werktuig (bv. een sleuvengraver), rij de machine dan achteruit van de oprijplaat.
- Als de machine een **leeg** ladingwerktuig of geen werktuig heeft, rij de machine dan vooruit van de oprijplaat.



Figuur 16

1. Machine met vol werktuig of niet-belaadbaar werktuig – rij de machine achteruit van de oprijplaat/-platen.
2. Machine met leeg werktuig of zonder werktuig – rij de machine vooruit van de oprijplaat/-platen.

6. Laat de armen van de lader volledig zakken.
7. Stel de parkeerrem in werking (indien aanwezig), zet de motor af en verwijder het contactsleuteltje.
8. Gebruik de metalen bindogen op de machine om de machine goed vast te maken aan de aanhanger of vrachtwagen. Gebruik hiervoor banden, kettingen, kabels of touwen (Figuur 15). Raadpleeg de lokale voorschriften inzake het vastbinden van de machine.



Figuur 15

1. Bindogen

De machine uitladen

1. Laat de oprijplaat/-platen neer.
2. Rij de machine van de aanhanger met de zwaarste kant naar de bovenste zijde van

De machine omhoogbrengen

U kunt de machine tillen met behulp van de bindogen als hefpunten; zie Figuur 15.

Onderhoud

Opmerking: Bepaal vanuit de normale bedieningspositie de linker- en rechterzijde van de machine.

Veiligheid bij onderhoud

⚠ VOORZICHTIG

Als u het sleuteltje in het contact laat, bestaat de kans dat iemand de motor per ongeluk start waardoor u en andere omstanders ernstig letsel kunnen oplopen.

Verwijder het sleuteltje uit het contact voordat u onderhoudswerkzaamheden uitvoert aan de machine.

- Parkeer de machine op een egale ondergrond, schakel de hulphydrauliek uit, breng het werktuig omlaag, stel de parkeerrem (indien aanwezig) in werking, zet de motor uit en verwijder het sleuteltje. Wacht totdat alle bewegende delen tot stilstand zijn gekomen en laat de machine afkoelen voordat u deze afstelt, reinigt, stalt of repareert.
- Veeg gemorste olie en brandstof op.
- Laat personeel dat niet bekend is met de instructies nooit onderhoudswerkzaamheden aan de machine uitvoeren.
- Plaats de onderdelen op kriksteunen indien dit nodig is.
- Haal voorzichtig de druk van onderdelen met opgeslagen energie; zie [Hydraulische druk aflaten \(bladz. 33\)](#).
- Maak de accukabels los voordat u reparatiewerkzaamheden uitvoert; zie [Onderhoud van de accu \(bladz. 30\)](#).
- Houd uw handen en voeten uit de buurt van de bewegende onderdelen. Stel indien mogelijk de machine niet af terwijl de motor loopt.
- Zorg ervoor dat alle onderdelen in goede staat verkeren en al het bevestigingsmateriaal stevig vastzit. Vervang versleten of beschadigde stickers.
- Knoei niet met de veiligheidsvoorzieningen.
- Gebruik uitsluitend door Toro goedgekeurde werktuigen. Werktuigen kunnen invloed hebben op de stabiliteit en de bediening van de machine. De garantie kan komen te vervallen als u de machine gebruikt met werktuigen die niet zijn goedgekeurd.
- Gebruik alleen originele reserveonderdelen van Toro.
- Als het voor onderhouds- of reparatiewerkzaamheden nodig is dat de laderarmen omhoog staan, kunt u de armen in de opgeheven stand vergrendelen met de hydraulische cilindervergrendeling(en).

Aanbevolen onderhoudsschema

Onderhoudsinterval	Onderhoudsprocedure
Na de eerste 8 bedrijfsuren	<ul style="list-style-type: none">• Draai de wielmoeren aan.• Hydraulisch filter vervangen.
Na de eerste 50 bedrijfsuren	<ul style="list-style-type: none">• Ververs de motorolie en vervang het filter.
Bij elk gebruik of dagelijks	<ul style="list-style-type: none">• De machine smeren. (onmiddellijk na elke wasbeurt).• Controleer het motoroliepeil.• Controleer de bandenspanning.• Test de parkeerrem.• Verwijder vuil van de machine.• Controleren of het bevestigingsmateriaal goed vast zit.
Om de 25 bedrijfsuren	<ul style="list-style-type: none">• Controleer de hydraulische leidingen op lekkages, losgeraakte aansluitingen, kinken, loszittende steunen, slijtage, beschadigingen als gevolg van weersinvloeden en de inwerking van chemicaliën.• Het peil van de hydraulische vloeistof controleren.
Om de 100 bedrijfsuren	<ul style="list-style-type: none">• De motorolie verversen. (Vaker onderhoud uitvoeren in erg stoffige of zanderige omstandigheden.)• Controleer de aansluitingen van de accukabels.• Draai de wielmoeren aan.

Onderhoudsinterval	Onderhoudsprocedure
Om de 200 bedrijfsuren	<ul style="list-style-type: none"> • Luchtfilter onderhoudsbeurt geven. (vaker onderhoud uitvoeren in erg stoffige of zanderige omstandigheden.) • Het luchtfilter van de koolstofhouder vervangen. (vaker onderhoud uitvoeren in erg stoffige of zanderige omstandigheden.) • Het filter van de purgeerlijn van de koolstofhouder vervangen. (Vaker onderhoud uitvoeren als u de triplloeg gebruikt). • Ververs de motorolie en vervang het filter. (Vaker onderhoud uitvoeren in erg stoffige of zanderige omstandigheden.) • Controleer de bougie(s).
Om de 400 bedrijfsuren	<ul style="list-style-type: none"> • Hydraulisch filter vervangen.
Om de 500 bedrijfsuren	<ul style="list-style-type: none"> • Vervang de bougie.
Om de 1500 bedrijfsuren of om de 2 jaar, waarbij de kortste periode moet worden aangehouden	<ul style="list-style-type: none"> • Vervang alle bewegende hydraulische slangen.
Jaarlijks	<ul style="list-style-type: none"> • Brandstoffilter vervangen. • Hydraulische vloeistof verversen.
Jaarlijks of vóór stalling	<ul style="list-style-type: none"> • Beschadigde lak bijwerken

Belangrijk: Raadpleeg de gebruikershandleiding van de motor voor verdere onderhoudsprocedures.

Belangrijk: Als u de machine meer dan 25 graden moet kantelen, klem de ontluchtings slang bovenop de brandstoftank dan af om te voorkomen dat brandstof de koolstofhouder verontreinigt.

Procedures voorafgaande aan onderhoud

De cilindervergrendelingen gebruiken

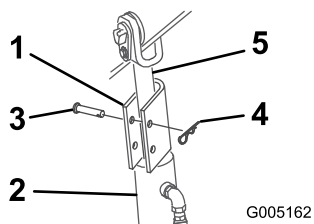
⚠ WAARSCHUWING

Als de armen van de lader in de opgeheven stand staan, kunnen deze omlaag komen waardoor iemand die eronder staat bekneld kan raken.

Plaats de cilindervergrendeling(en) voordat u onderhoudswerkzaamheden uitvoert waarbij de armen van de lader omhoog moeten staan.

Cilindervergrendelingen aanbrengen

1. Verwijder het werktuig.
2. Breng de armen van de lader volledig omhoog.
3. Zet de motor af en haal het sleuteltje uit het contact.
4. Plaats een cilindervergrendeling over elke hefcilinderstang (Figuur 17).



Figuur 17

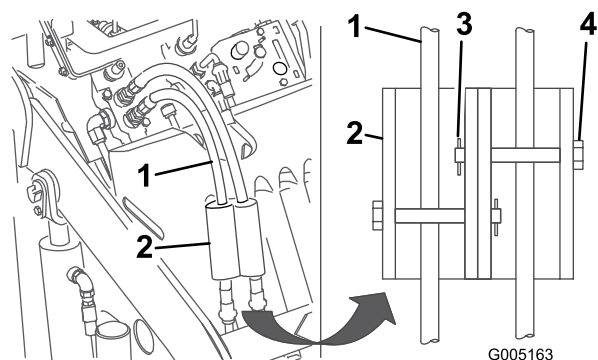
- | | |
|--------------------------|--------------------------|
| 1. Cilindervergrendeling | 4. Gaffelpen |
| 2. Hefcilinder | 5. Stang van hefcilinder |
| 3. R-pen | |

5. Bevestig elke cilindervergrendeling met een gaffelpen en een R-pen (Figuur 17).
6. Breng **langzaam** de armen van de lader omlaag totdat de cilindervergrendelingen contact maken met de cilinderbehuizingen en de uiteinden van de stang.

De cilindervergrendelingen verwijderen en opslaan

Belangrijk: Verwijder de cilindervergrendelingen van de stangen en vergrendel ze volledig in de opslagstand voordat u de machine bedient.

1. Start de motor.
2. Breng de armen van de lader volledig omhoog.
3. Zet de motor af en haal het sleuteltje uit het contact.
4. Verwijder de gaffelpen en de R-pen waarmee de cilindervergrendelingen bevestigd zijn.
5. Verwijder de cilindervergrendelingen.
6. Breng de armen van de lader omlaag.
7. Breng de cilindervergrendelingen aan over de hydraulische slangen en bevestig ze met de gaffelpennen en R-pennen (Figuur 18).



Figuur 18

- | | |
|----------------------------|--------------|
| 1. Hydraulische slangen | 3. R-pen |
| 2. Cilindervergrendelingen | 4. Gaffelpen |

Toegang krijgen tot inwendige onderdelen

⚠ WAARSCHUWING

Als u deksels, kappen of schermen openmaakt terwijl de motor draait, kunt u in contact komen met bewegende onderdelen en daarbij ernstig letsel oplopen.

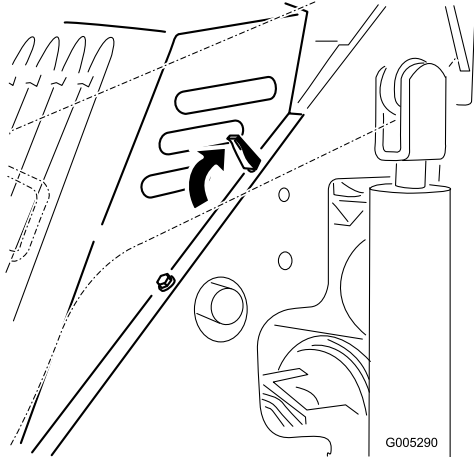
Voordat u een deksel, kap of scherm opent: zet de motor af, verwijder het sleuteltje uit het contact en laat de motor afkoelen.

De motorkap verwijderen

1. Parkeer de machine op een horizontaal vlak en stel de parkeerrem in werking.
2. Breng de laadarmen omhoog en breng de cilindervergrendelingen aan.

Opmerking: Als u de motorkap moet verwijderen zonder de laadarmen omhoog te brengen, wees dan uiterst voorzichtig om de motorkap of de hydraulische slangen niet te beschadigen terwijl u de motorkap van onder de armen haalt.

3. Zet de motor af en haal het sleuteltje uit het contact.
4. Zet de vier borglippen vrij (Figuur 19).



Figuur 19

Bovenste lip links afgebeeld

g005290

5. Trek de motorkap van de machine.

De motorkap plaatsen

1. Plaats de motorkap over het machineframe, zorg er hierbij voor dat de stangen op de motorkap in de gaten in het frame passen (Figuur 19).
2. Bevestig de motorkap door de borglippen naar voren en naar beneden te duwen (Figuur 19).

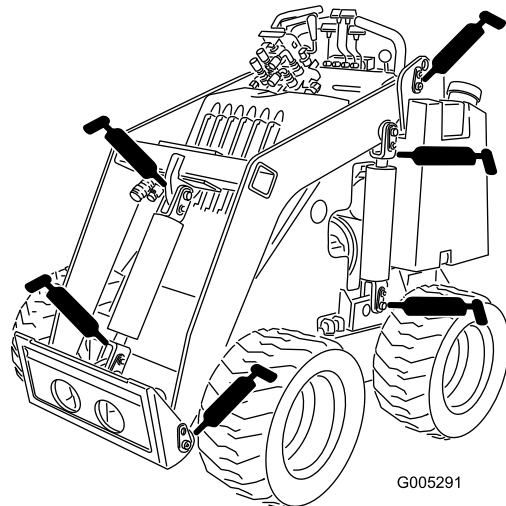
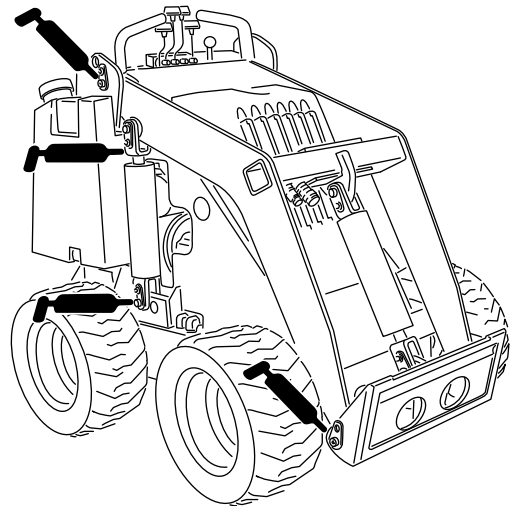
Smering

De machine smeren

Onderhoudsinterval: Bij elk gebruik of dagelijks (onmiddellijk na elke wasbeurt).

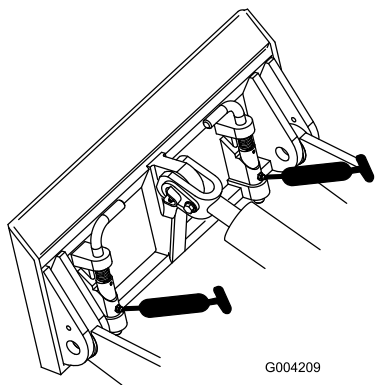
Type vet: vet voor algemene doeleinden

1. Plaats de machine op een horizontaal oppervlak, stel de parkeerrem in werking (indien aanwezig op de machine) en laat de laderarmen neer.
2. Zet de motor af en haal het sleuteltje uit het contact.
3. Reinig de smeernippels met een doek.
4. Sluit een smeerpistool aan op elke smeernippel (Figuur 20 en Figuur 21).



Figuur 20

g005291



Figuur 21

5. Pomp vet in de nippels totdat er wat vet bij de lagers naar buiten komt (ongeveer 3 maal pompen).
6. Overtollig vet wegvegen.

Onderhoud motor

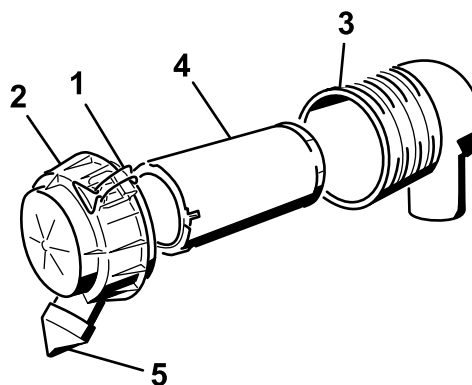
Veiligheid van de motor

- U moet de motor afzetten voordat u het oliepeil controleert of het carter bijvult met olie.
- Verander nooit de stand van de toerenregelaar van de motor en laat de motor niet te snel draaien.
- Houd uw handen, voeten, gezicht, kleding en andere lichaamsdelen uit de buurt van de geluiddemper en andere hete oppervlakken.

Onderhoud van het luchtfilter

Onderhoudsinterval: Om de 200 bedrijfsuren—Luchtfilter onderhoudsbeurt geven. (vaker onderhoud uitvoeren in erg stoffige of zanderige omstandigheden.)

1. Plaats de machine op een horizontaal oppervlak, stel de parkeerrem in werking (indien aanwezig op de machine) en laat de laderarmen neer.
2. Zet de motor af en haal het sleuteltje uit het contact.
3. Maak de sluitingen op het luchtfilter los en trek het luchtfilterdeksel van de luchtfilterbehuizing (Figuur 22).



Figuur 22

- | | |
|-------------------------|---------------|
| 1. Sluitingen | 4. Voorfilter |
| 2. Luchtfilterdeksel | 5. Stofkap |
| 3. Luchtfilterbehuizing | |

4. Knijp in de zijkanten van de stofkap om deze te openen en sla het stof eruit.
5. Reinig de binnenkant van het luchtfilterdeksel met perslucht onder een druk van 2,07 bar.

Belangrijk: Reinig de luchtfilterbehuizing niet met perslucht.

- Schuif het filter voorzichtig uit de luchtfilterbehuizing (Figuur 22).

Opmerking: Zorg ervoor dat u niet met het filter tegen de zijkant van de luchtfilterbehuizing stoot.

Belangrijk: Probeer het filter niet te reinigen.

- Controleer het nieuwe filter op scheuren, een vettig oppervlak of beschadiging van de rubberen afdichting. Richt een felle lichtbron op de buitenkant van het filter en kijk in het filter; als er gaten in het filter zijn, ziet u heldere vlekken.

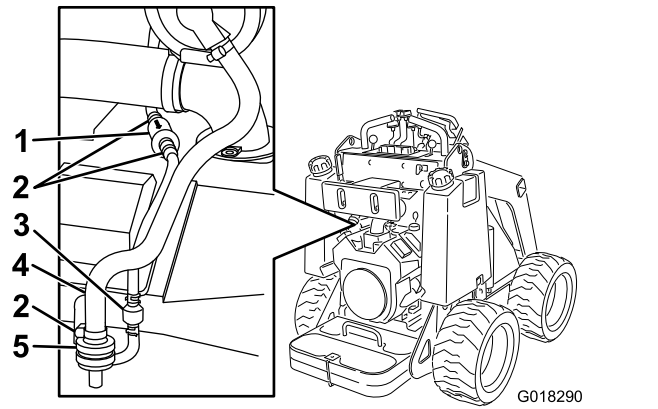
Als het filter beschadigd is, mag u het niet gebruiken.

- Monteer het filter voorzichtig (Figuur 22).

Opmerking: Zorg ervoor dat het filter volledig vastzit door de buitenring van het filter tijdens de montage aan te drukken.

Belangrijk: Druk niet op het zachte midden van het filter.

- Monteer het luchtfilterdeksel met de stofkap naar beneden gericht en maak de sluitingen vast (Figuur 22).



Figuur 23

- | | |
|---------------------|------------------------------|
| 1. Purgeerlijfilter | 4. Slang naar koolstofhouder |
| 2. Slangklem | 5. Luchtfilter |
| 3. Afsluitklep | |

- Verwijder het luchtfilter en gooi het weg (Figuur 23).

Belangrijk: Als er een klein gedeelte van de buis uit de grotere slang op het geribde uiteinde van het filter komt, verwijder het dan van het filter en steek het terug in de slang.

- Plaats een nieuw filter in de slang en bevestig het met de slangklem (Figuur 23).

Onderhoud uitvoeren aan de van de koolstofhouder

Het luchtfilter van de koolstofhouder vervangen

Onderhoudsinterval: Om de 200 bedrijfsuren (vaker onderhoud uitvoeren in erg stoffige of zanderige omstandigheden.)

- Plaats de machine op een horizontaal oppervlak, stel de parkeerrem in werking (indien aanwezig op de machine) en laat de laderarmen neer.
- Zet de motor af en haal het sleuteltje uit het contact.
- Maak de slangklem boven het luchtfilter van de koolstofhouder los (Figuur 23).

Het filter van de purgeerlijn van de koolstofhouder vervangen

Onderhoudsinterval: Om de 200 bedrijfsuren (Vaker onderhoud uitvoeren als u de triploeg gebruikt).

Opmerking: Controleer regelmatig of het filter van de purgeerlijn vuil is. Vervang het filter als het vuil is.

- Plaats de machine op een horizontaal oppervlak, stel de parkeerrem in werking (indien aanwezig op de machine) en laat de laderarmen neer.
- Zet de motor af en haal het sleuteltje uit het contact.
- De verende slangklemmen aan beide zijden van het purgeerlijfilter van de koolstofhouder wegnemen van het filter (Figuur 23).
- Verwijder het purgeerlijfilter en gooi het weg (Figuur 23).
- Monteer een nieuw filter op de slang. De pijp op het filter moet naar de afsluitklep wijzen. Bevestig met de slangklemmen (Figuur 23).

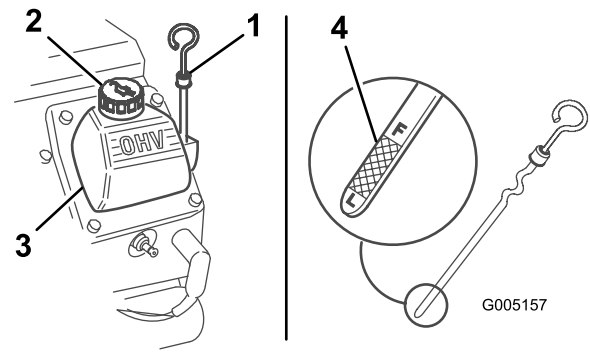
De motorolie verversen

Onderhoudsinterval: Bij elk gebruik of dagelijks—Controleer het motoroliepeil.

Na de eerste 50 bedrijfsuren—Ververs de motorolie en vervang het filter.

Om de 100 bedrijfsuren—De motorolie verversen. (Vaker onderhoud uitvoeren in erg stoffige of zanderige omstandigheden.)

Om de 200 bedrijfsuren (Vaker onderhoud uitvoeren in erg stoffige of zanderige omstandigheden.)



Figuur 25

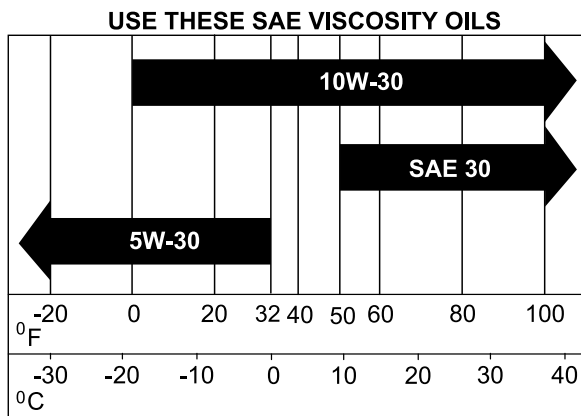
1. Oliepeilstok
2. Dop van vulbuis
3. Klepdeksel
4. Metalen deel

Motorolietype

Type olie: Reinigingsolie (API-klasse SJ of hoger)

Carterinhoud: met vervanging van filter: 1,8 liter;
zonder vervanging van filter: 1,6 liter

Viscositeit: zie onderstaande tabel



Figuur 24

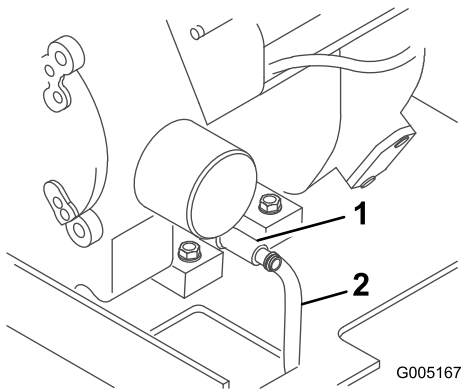
Het motoroliepeil controleren

1. Plaats de machine op een horizontaal oppervlak, stel de parkeerrem in werking (indien aanwezig op de machine) en laat de laderarmen neer.
2. Zet de motor af en haal het sleuteltje uit het contact.
3. Reinig het gebied rond de oliepeilstok (Figuur 25).

4. Trek de peilstok uit en veeg het metalen deel met een doek schoon (Figuur 25).
 5. Schuif de peilstok helemaal in de buis (Figuur 25).
 6. Trek de peilstok uit en controleer het oliepeil op het metalen deel.
 7. Als het oliepeil laag is, reinigt u de omgeving van de olievulbuisdop en verwijdert u de dop (Figuur 25).
 8. Giet langzaam voldoende olie in het klepdeksel totdat de peil de F-markering (vol) bereikt.
- Belangrijk:** Giet niet te veel olie in het carter; hierdoor kan de motor worden beschadigd.
9. Plaats de olievulbuisdop en de peilstok terug.

Motorolie verversen en filter vervangen

1. Start de motor en laat deze 5 minuten lopen.
- Opmerking:** Warme olie kan beter worden afgetapt.
2. Parkeer de machine zo dat de aftapkant iets lager staat dan de andere kant zodat alle olie kan weglopen.
 3. Breng de armen van de lader omlaag, blokkeer de wielen of stel de parkeerrem in werking (indien aanwezig), schakel de motor uit, en verwijder het contactsleuteltje.
 4. Plaats een uiteinde van de slang op de aftapklep en het andere uiteinde in een opvangbak (Figuur 26).



Figuur 26

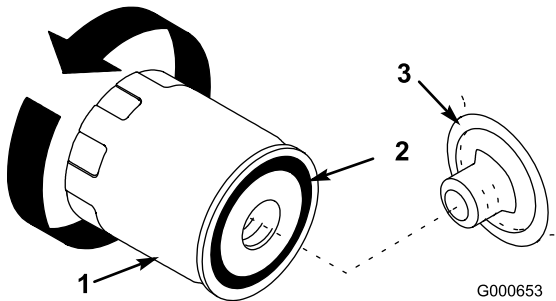
g005167

1. Aftapkraan
2. Slang

5. Open de aftapklep door ze linksom te draaien, trek ze uit wanneer u ze draait (Figuur 26).
6. Als alle olie is weggelopen, draait u de aftapklep dicht en verwijdert u de slang.

Opmerking: Geef de oude olie af bij een erkend inzamelcentrum.

7. Verwijder het oude filter en veeg de pakking van het filtertussenstuk (Figuur 27) schoon.



Figuur 27

g000653

1. Oliefilter
2. Pakking
3. Tussenstuk

8. Vul de motor met nieuwe olie van het juiste type via de middelste opening van het filter. Houd op met vullen als de olie de onderkant van de schroefdraad bereikt.
9. Wacht 1 of 2 minuten zodat het filtermateriaal de olie kan opnemen en giet daarna de overtollige olie af.
10. Smeer een dun laagje schone olie op de rubberen pakking van het nieuwe filter (Figuur 27).
11. Plaats het nieuwe filter op het filtertussenstuk. Draai het oliefilter rechtsom totdat de rubberen pakking contact maakt met het filtertussenstuk. Draai het filter vervolgens nog eens ½ slag (Figuur 27).

12. Verwijder de vuldop (Figuur 25) en giet langzaam ongeveer 80% van de gespecificeerde hoeveelheid olie in het klepdeksel.
13. Controleer het oliepeil.
14. Giet langzaam extra olie bij totdat het oliepeil de F (vol)-markering op de peilstok bereikt.
15. Plaats de vuldop.

Onderhoud van de bougie(s)

Onderhoudsinterval: Om de 200 bedrijfsuren—Controleer de bougie(s).

Om de 500 bedrijfsuren—Vervang de bougie.

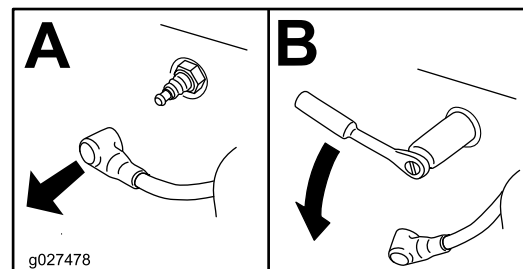
Controleer of de elektrodenafstand tussen de centrale elektrode en de massa-elektrode correct is voordat u een bougie monteert. Gebruik een bougiesleutel voor het (de)monteren van de bougie(s) en een voelmaat voor het meten en afstellen van de elektrodenafstand. Monteer nieuwe bougies indien dit nodig is.

Type: Champion XC12YC of gelijkwaardig.

Elektrodenafstand: 0,75 mm

Bougie verwijderen

1. Plaats de machine op een horizontaal oppervlak, stel de parkeerrem in werking (indien aanwezig op de machine) en laat de laderarmen neer.
2. Zet de motor af, verwijder het sleuteltje en laat de motor afkoelen.
3. Maak schoon rond de voet van de bougie(s) om stof en vuil uit de motor te houden.
4. Verwijder de bougie(s) zoals wordt getoond in Figuur 28.



Figuur 28

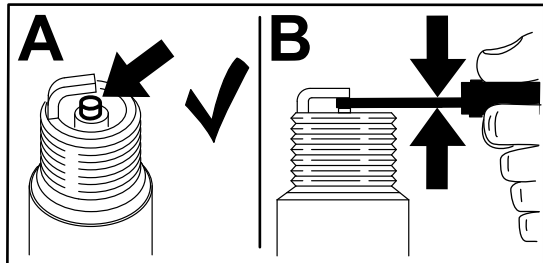
g027478

Bougie controleren

Belangrijk: Bougie(s) nooit schoonmaken. Verwijder een bougie altijd als deze: een zwarte laag heeft, als de elektroden versleten zijn, als er een vette laag op ligt of als de bougie scheuren vertoont.

Als de isolator lichtbruin of grijs is, werkt de motor naar behoren. Een zwarte laag op de isolator duidt meestal op een vuil luchtfilter.

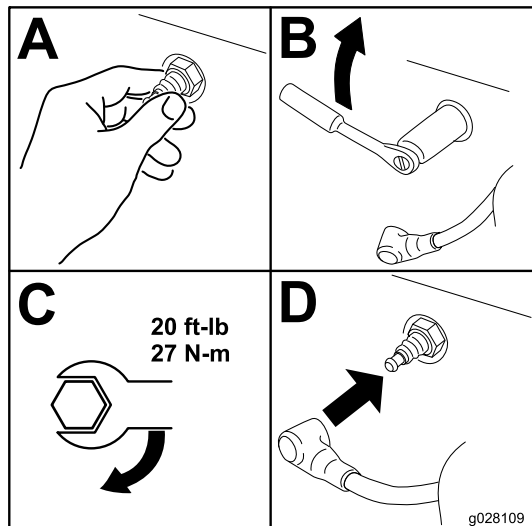
Stel de afstand in op 0,75 mm.



Figuur 29

g206628

Bougie monteren



Figuur 30

g028109

Onderhoud brandstofsysteem

⚠ GEVAAR

In bepaalde omstandigheden is brandstof uiterst ontvlambaar en zeer explosief. Brand of explosie van brandstof kan brandwonden bij u of anderen en materiële schade veroorzaken.

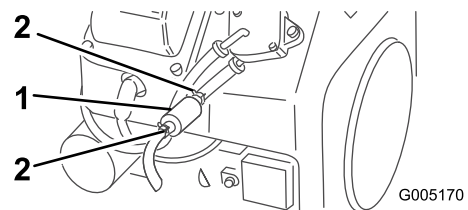
- Tap de brandstof af uit de brandstoftanks wanneer de motor koud is. Doe dit buiten op een open terrein. Eventueel gemorste brandstof opnemen.
- Rook nooit als u benzine aftapt en blijf uit de buurt van open vuur of als de kans bestaat dat benzinedampen door een vonk kunnen ontbranden.
- Raadpleeg [Brandstofveiligheid \(bladz. 12\)](#) voor een volledige lijst van brandstofgerelateerde voorzorgen.

Brandstoffilter vervangen

Onderhoudsinterval: Jaarlijks

Belangrijk: Monteer nooit een vuil filter.

1. Plaats de machine op een horizontaal oppervlak, stel de parkeerrem in werking en laat de laderarmen neer.
2. Sluit de brandstofklep onderaan elke brandstoftank (Figuur 32).
3. Klem de brandstofleiding tussen de brandstoftanks en het brandstoffilter om de brandstofstroom te stoppen.
4. Druk de uiteinden van de slangklemmen naar elkaar toe en schuif ze weg van het filter (Figuur 31).



Figuur 31

G005170

g005170

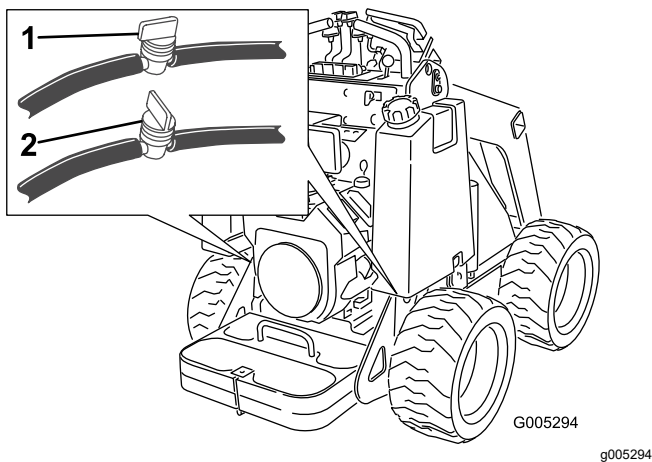
1. Filter
2. Slangklem

5. Plaats een bak onder de brandstofslangen om weglekkende benzine op te vangen en verwijder vervolgens het filter van de brandstofslangen (Figuur 31).

- Monteer een nieuw filter en schuif de slangklemmen terug tot dicht bij het filter.
- Verwijder de klem waarmee u de benzinstroom hebt geblokkeerd en open de brandstofafsluitklep.

Brandstof aftappen uit de brandstoftank(s)

- Plaats de machine op een horizontaal oppervlak, stel de parkeerrem in werking en laat de laderarmen neer.
- Zet de motor af en haal het sleuteltje uit het contact.
- Sluit de brandstofklep in de slang onderaan de brandstoftank(s) zoals getoond in [Figuur 32](#).



Figuur 32

- Brandstofklep (open)
- Brandstofklep (gesloten)

- Maak de slangklem op het brandstoffilter los en schuif deze over de brandstofslang weg van het filter.
- Trek de brandstofleiding van het brandstoffilter, open de brandstofklep, draai de dop van de brandstoftank los en laat de brandstof in een brandstofvat of een opvangbak lopen.
- Plaats de brandstofslang op het filter.
- Schuif de slangklem dicht op het filter om de brandstofslang vast te zetten.
- Open de brandstofklep(pen) in de slang(en) onderaan de brandstoftank(s) zoals getoond in [Figuur 32](#).

Opmerking: Omdat de brandstoftank(s) nu toch leeg is/zijn, is dit een uitstekend moment om het brandstoffilter te vervangen.

Onderhoud elektrisch systeem

Veiligheid van het elektrisch systeem

- Koppel de accu af voordat u reparaties aan de machine verricht. Maak eerst de minpool van de accu los en daarna de pluspool. Bevestig eerst de pluspool van de accu en daarna de minpool.
- Laad de accu op in een open, goed geventileerde ruimte, uit de buurt van vonken en open vuur. Haal de oplader uit het stopcontact voordat u de accu aan- of loskoppelt. Draag beschermende kleding en gebruik geïsoleerd gereedschap.
- Accuzuur is giftig en kan brandwonden veroorzaken. Voorkom contact met de huid, ogen en kleding. Bescherm uw gezicht, ogen en kleding als u werkzaamheden verricht aan de accu.
- Accugassen kunnen ontploffen. Houd sigaretten, vonken en open vuur uit de buurt van de accu.

Onderhoud van de accu

Onderhoudsinterval: Om de 100 bedrijfsuren

Houd de accu altijd schoon en volledig geladen. Veeg de accubehuizing schoon met een tissue. Als de accupolen zijn geoxideerd, moet u deze schoonmaken met een oplossing van vier delen water en één deel zuiveringszout. Breng een laagje vet op de accupolen aan om corrosie te verminderen.

Specificaties: 12 V, 340 A (koude start)

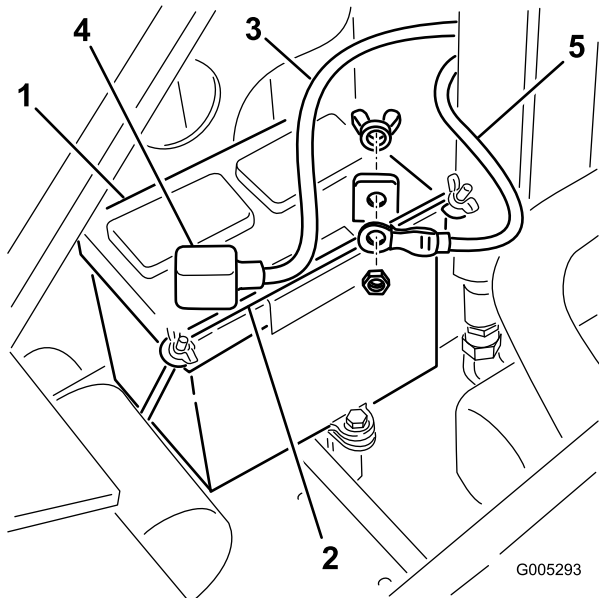
Accu verwijderen

⚠ WAARSCHUWING

Accupolen of metalen gereedschappen kunnen kortsluiting maken met metalen onderdelen van de machine, waardoor vonken kunnen ontstaan. Hierdoor kunnen accugassen tot ontploffing komen en lichamelijk letsel veroorzaken.

- Zorg ervoor dat bij het verwijderen of installeren van de accu de accupolen niet in aanraking komen met metalen onderdelen van de machine.
- Voorkom dat metalen gereedschappen kortsluiting veroorzaken tussen de accupolen en metalen onderdelen van de machine.

1. Plaats de machine op een horizontaal oppervlak, stel de parkeerrem in werking (indien aanwezig op de machine) en laat de laderarmen neer.
2. Zet de motor af en haal het sleuteltje uit het contact.
3. De motorkap verwijderen.
4. Verwijder de vleugelmoeren en de stang waarmee de accu wordt bevestigd (Figuur 33).



Figuur 33

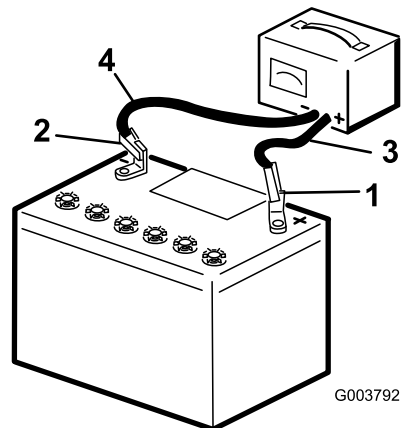
- | | |
|--------------|------------------------|
| 1. Accu | 4. Rubberen afdekplaat |
| 2. Stang | 5. Minkabel |
| 3. Pluskabel | |

5. Maak de minkabel (zwart) los van de accupool (Figuur 33). Bewaar de bevestigingsmiddelen.
6. Schuif het rubberen kapje van de pluskabel (rood).
7. Maak de pluskabel (rood) los van de accupool (Figuur 33). Bewaar de bevestigingsmiddelen.
8. Druk de hydraulische slangen voorzichtig opzij en til de accu uit het chassis.

Accu opladen

Belangrijk: Zorg ervoor dat de accu altijd volledig geladen is (soortelijk gewicht 1,265). Dit is vooral belangrijk om beschadiging van de accu te voorkomen bij temperaturen onder 0 °C.

1. Verwijder de accu van de machine; raadpleeg [Accu verwijderen \(bladz. 30\)](#).
2. Laad de accu 10 tot 15 minuten op bij 25 tot 30 A of 30 minuten bij 4 tot 6 A (Figuur 34). De accu niet te ver opladen.



Figuur 34

- | | |
|-------------------------|---------------------------|
| 1. Pluspool van de accu | 3. Rode (+) oplaadkabel |
| 2. Minpool van de accu | 4. Zwarte (-) oplaadkabel |

3. Zodra de accu volledig is opgeladen, haalt u de acculader uit het stopcontact en maakt u vervolgens de oplaadkabels los van de accuklemmen (Figuur 34).

De accu reinigen

Opmerking: Zorg ervoor dat de accuklemmen en de gehele accubehuizing schoon zijn; dit helpt de levensduur van de accu te verlengen.

1. Plaats de machine op een horizontaal oppervlak, stel de parkeerrem in werking (indien aanwezig op de machine) en laat de laderarmen neer.
2. Zet de motor af en haal het sleuteltje uit het contact.
3. Haal de accu uit de machine; [Accu verwijderen \(bladz. 30\)](#).
4. Was de hele accubak met een oplossing van natriumbicarbonaat en water.
5. Spoel de accu met schoon water.
6. Smeer een dun laagje Grafo 112X-vet (Toro onderdeelnr. 505-47) of vaseline op de accupolen en de kabelklemmen om corrosie te voorkomen.

7. Monteer de accu; zie [Accu monteren \(bladz. 32\)](#).

Accu monteren

1. Gebruik de eerder verwijderde bevestigingsmiddelen om de pluskabel (rood) op de pluspool (+) van de accu aan te sluiten ([Figuur 34](#)).
2. Schuif het rode stofkapje voor de accupool op de pluspool van de accu.
3. Gebruik de eerder verwijderde bevestigingsmiddelen om de minkabel (zwart) op de minpool (-) van de accu aan te sluiten ([Figuur 34](#)).
4. Bevestig de accu met de balk en vleugelmoeren ([Figuur 34](#)).

Belangrijk: Zorg ervoor dat de accukabels geen contact maken met elkaar of met scherpe randen.

Onderhoud van een reserveaccu

De oorspronkelijke accu heeft geen onderhoud nodig. Raadpleeg voor het onderhoud van een reserveaccu de instructies van de fabrikant.

Onderhoud aandrijfsysteem

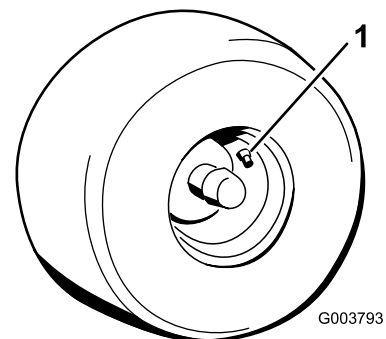
Bandenspanning controleren

Onderhoudsinterval: Bij elk gebruik of dagelijks

Zorg ervoor dat de bandenspanning volgens specificatie is. De bandenspanning kan het best bij koude banden worden gecontroleerd.

Druk: 1,03 tot 1,38 bar

Opmerking: Gebruik een lagere bandenspanning (1,03 bar) op mulle ondergrond voor betere tractie in de losse grond.



Figuur 35

1. Afsluiter

De wielmoeren controleren

Onderhoudsinterval: Na de eerste 8 bedrijfsuren

Om de 100 bedrijfsuren

Controleer de wielmoeren en draai ze vast met een torsie van 68 N·m.

Onderhouden remmen

De parkeerrem testen

Onderhoudsinterval: Bij elk gebruik of dagelijks

1. Schakel de parkeerrem in; zie [Parkeerremhendel \(bladz. 11\)](#).
2. Start de motor.
3. Probeer de machine langzaam vooruit of achteruit te rijden.
4. Als de machine beweegt, neem dan contact op met uw erkende servicedealer voor onderhoud.

Onderhoud hydraulisch systeem

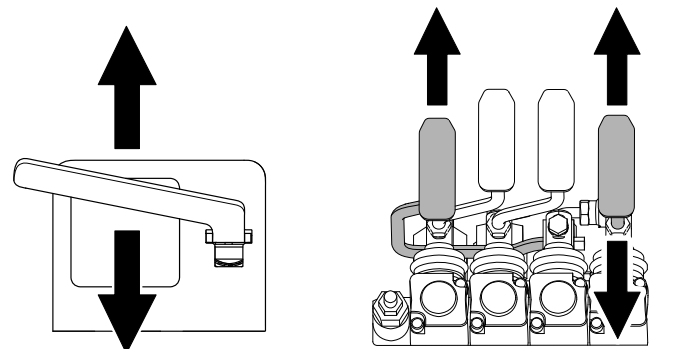
Veiligheid van het hydraulische systeem

- Waarschuw onmiddellijk een arts als er hydraulische vloeistof is geïnjecteerd in de huid. Geïnjecteerde vloeistof moet binnen enkele uren operatief worden verwijderd door een arts.
- Controleer of alle hydraulische slangen en leidingen in goede staat verkeren en alle hydraulische aansluitingen en fittings stevig vastzitten voordat u druk zet op het hydraulische systeem.
- Houd lichaam en handen uit de buurt van kleine lekpaten of spuitmonden waaruit onder hoge druk hydraulische vloeistof ontsnapt.
- U kunt lekken in het hydraulische systeem opsporen met behulp van karton of papier.
- Hef alle druk in het hydraulische systeem op veilige wijze op, voordat u werkzaamheden gaat verrichten aan het hydraulische systeem.

Hydraulische druk aflaten

Om hydraulische druk af te laten terwijl de motor draait, moet u de hulphydrauliek uitschakelen en de laderarmen volledig laten zakken.

Om druk af te laten terwijl de motor uit is, zet u de hendel van de hulphydrauliek tussen de vooruit- en achteruitstand zodat het systeem van de hulphydrauliek wordt ontlast, beweegt u de hendel van de werktuigkanteling naar voren en naar achteren en beweegt u de hendel van de laderarm naar voren om de laderarmen neer te laten ([Figuur 36](#)).



Figuur 36

g281214

Specificaties hydraulische vloeistof

Capaciteit hydraulische tank: 62 liter

Gebruik slechts 1 van de volgende vloeistoffen in het hydraulische systeem:

- **Toro Premium transmissie-/hydraulische tractorvloeistof** (vraag uw erkende servicedealer om meer informatie)
- **Toro PX Extended Life hydraulische vloeistof** (vraag uw erkende servicedealer om meer informatie)
- Als geen van de bovenstaande Toro vloeistoffen verkrijgbaar is, kunt u een andere Universal Tractor Hydraulic Fluid (UTHF) gebruiken, maar het mag uitsluitend gaan om een conventioneel, petroleumgebaseerd product. De specificaties moeten binnen het vermelde bereik vallen voor alle onderstaande materiaaleigenschappen en de vloeistof moet voldoen aan de vermelde industriestandaarden. Vraag uw leverancier van hydraulische vloeistof of de vloeistof voldoet aan deze specificaties.

Opmerking: Toro aanvaardt geen enkele aansprakelijkheid voor schade die wordt veroorzaakt door gebruik van verkeerde vervangende vloeistoffen. Gebruik daarom uitsluitend producten van gerenommeerde fabrikanten die garant staan voor de door hen aanbevolen vloeistoffen.

Materiaaleigenschappen	
Viscositeit, ASTM D445	cSt bij 40 °C: 55 tot 62
	cSt bij 100 °C: 9,1 tot 9,8
Viscositeitsindex ASTM D2270	140 tot 152
Stolpunt, ASTM D97	-43 tot -37° C
Industriestandaarden	
API GL-4, AGCO Powerfluid 821 XL, Ford New Holland FNHA-2-C-201,00, Kubota UDT, John Deere J20C, Vickers 35VQ25 en Volvo WB-101/BM	

Opmerking: Veel hydraulische vloeistoffen zijn bijna kleurloos, zodat het moeilijk is lekkages op te sporen. Er is een rode kleurstof voor de vloeistof in het hydraulische systeem verkrijgbaar in 20 ml flesjes. Eén flesje is voldoende voor 15 tot 22 l hydraulische vloeistof. U kunt deze kleurstof bestellen bij een erkende servicedealer, onderdeelnr. 44-2500.

Het peil van de hydraulische vloeistof controleren

Onderhoudsinterval: Om de 25 bedrijfsuren

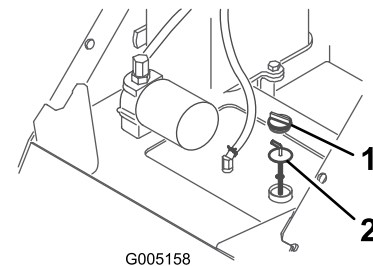
Controleer het peil van de hydraulische vloeistof voordat de motor voor het eerst gestart wordt en vervolgens om de 25 bedrijfsuren.

Zie [Specificaties hydraulische vloeistof \(bladz. 34\)](#).

Belangrijk: Gebruik altijd de juiste hydraulische vloeistof. Vloeistoffen voor algemeen gebruik brengen schade toe aan het hydraulische systeem.

1. Parkeer de machine op een horizontaal oppervlak, verwijder de werktuigen, stel de parkeerrem (indien aanwezig) in werking, breng de armen van de lader omhoog en breng de cilindervergrendelingen aan.
2. Zet de motor af, verwijder het sleuteltje en laat de motor afkoelen.
3. Verwijder de motorkap / het voorste inspectieluik.
4. Reinig de omgeving van de vulbuis van de hydraulische tank ([Figuur 37](#)).
5. Verwijder de dop van de vulbuis en controleer het vloeistofpeil op de peilstok ([Figuur 37](#)).

Het vloeistofpeil moet tussen de markeringen op de peilstok staan.



Figuur 37

1. Dop van vulbuis

2. Peilstok

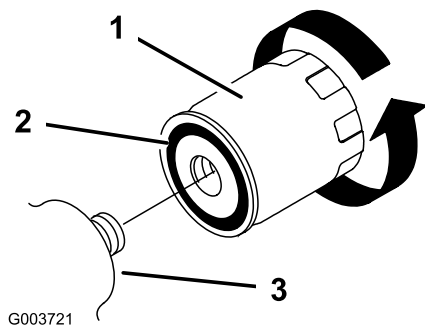
6. Als het peil te laag staat, vult u vloeistof bij tot het correcte peil.
7. Breng de dop van de vulbuis aan.
8. Plaats de motorkap / het voorste inspectieluik.
9. Verwijder de cilindervergrendelingen en bewaar ze. Breng de armen van de lader naar beneden.

Hydraulisch filter vervangen

Onderhoudsinterval: Na de eerste 8 bedrijfsuren
Om de 400 bedrijfsuren

Belangrijk: Gebruik ter vervanging geen filter voor motorolie omdat dit ernstige schade aan het hydraulische systeem kan veroorzaken.

1. Parkeer de machine op een horizontaal oppervlak, verwijder de werktuigen, stel de parkeerrem (indien aanwezig) in werking, breng de armen van de lader omhoog en breng de cilindervergrendelingen aan.
2. Zet de motor af en haal het sleuteltje uit het contact.
3. Verwijder de motorkap / het voorste inspectieluik.
4. Plaats een opvangbak onder het filter.
5. Verwijder het oude filter (Figuur 38) en veeg het oppervlak van het filtertussenstuk schoon.



Figuur 38

1. Hydraulische filter
2. Pakking
3. Filtertussenstuk

6. Smeer een dun laagje hydraulische vloeistof op de rubberen pakking van het nieuwe filter (Figuur 38).
7. Monteer het nieuwe hydraulische filter op het filtertussenstuk (Figuur 38). Draai het filter rechtsom totdat de rubberen pakking contact maakt met het filtertussenstuk. Draai het filter vervolgens nog eens ½ slag.
8. Neem gemorste vloeistof op.
9. Start de motor en laat deze ongeveer 2 minuten lopen om lucht uit het systeem te verwijderen.
10. Zet de motor af en controleer op lekkages.
11. Controleer het vloeistofpeil in de hydraulische tank; zie [Het peil van de hydraulische vloeistof controleren \(bladz. 34\)](#). Voeg vloeistof toe tot

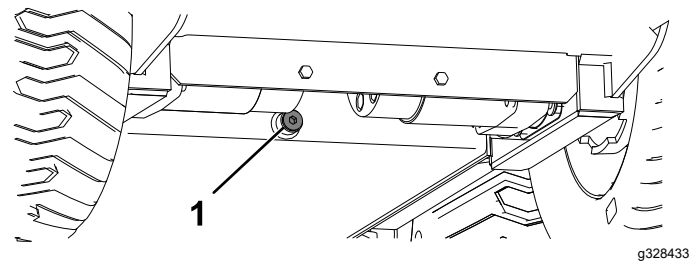
het peil op de markering op de peilstok staat. Vul de brandstoftank niet te vol.

12. Plaats de motorkap / het voorste inspectieluik.
13. Verwijder de cilindervergrendelingen en bewaar ze. Breng de armen van de lader naar beneden.

Hydraulische vloeistof verversen

Onderhoudsinterval: Jaarlijks

1. Parkeer de machine op een horizontaal oppervlak, verwijder de werktuigen, stel de parkeerrem (indien aanwezig) in werking, breng de armen van de lader omhoog en breng de cilindervergrendelingen aan.
2. Zet de motor af en haal het sleuteltje uit het contact.
3. Verwijder de motorkap / het voorste inspectieluik.
4. Plaats een grote opvangbak onder de machine, die minstens de inhoud van de hydraulische tank kan bevatten.
5. Verwijder de aftapplug uit de onderkant van de hydraulische tank en laat alle vloeistof weglekken.



Figuur 39

1. Aftapplug

6. Plaats de aftapplug.
7. Vul de hydraulische tank met hydraulische vloeistof; zie [Specificaties hydraulische vloeistof \(bladz. 34\)](#).

Opmerking: Geef de oude olie af bij een erkend inzamelcentrum.

8. Plaats de motorkap / het voorste inspectieluik.
9. Verwijder de cilindervergrendelingen en bewaar ze. Breng de armen van de lader naar beneden.

Reiniging

Vuil verwijderen

Onderhoudsinterval: Bij elk gebruik of dagelijks

Belangrijk: Als u de motor gebruikt met een verstopt grasscherm, vuile of verstopte koelribben en/of verwijderde koelschermen, zal dit leiden tot beschadiging van de motor als gevolg van oververhitting.

1. Parkeer de machine op een horizontaal oppervlak, stel de parkeerrem in werking, breng de armen van de lader omhoog en breng de cilindervergrendelingen aan.
2. Zet de motor af en haal het sleuteltje uit het contact.
3. Verwijder vuil van het rooster.
4. Veeg het vuil van het luchtfilter.
5. Gebruik een borstel of een blazer om opgehoopt vuil op de motor te verwijderen.

Belangrijk: Het is beter om het vuil eruit te blazen dan het eruit te wassen. Als u toch water gebruikt, zorg er dan voor dat er geen water in de buurt van het elektrische en het hydraulische systeem komt. Gebruik geen hogedrukreiniger. Hogedrukreiniging kan het elektrische en hydraulische systeem beschadigen of de smering aantasten.

6. Verwijder de cilindervergrendelingen en bewaar ze. Breng de armen van de lader naar beneden.

Stalling

Veiligheid tijdens opslag

- Zet de motor uit, verwijder de contactsleutel en wacht tot alle bewegende delen tot stilstand zijn gekomen en laat de machine afkoelen voordat u deze stalt.
- U mag de machine of de brandstof niet opslaan in de nabijheid van een open vuur.

Stalling

1. Plaats de machine op een horizontaal oppervlak, stel de parkeerrem in werking en laat de laderarmen neer.
2. Zet de motor af en haal het sleuteltje uit het contact.
3. Verwijder vuil en roet van de buitenkant van de gehele machine, met name van de motor. Verwijder vuil en kaf van de buitenkant van de koelribben van de beide cilinderkoppen en de ventilatorbehuizing van de motor.

Belangrijk: U kunt het voertuig met een mild reinigingsmiddel en water wassen. Maak de machine niet schoon met een hogedrukreiniger. Gebruik niet te veel water, vooral niet in de buurt van het bedieningspaneel, de motor, de hydraulische pompen en de accu.

4. Geef het luchtfilter een onderhoudsbeurt; zie [Onderhoud van het luchtfilter \(bladz. 25\)](#).
5. Smeer de machine; zie [De machine smeren \(bladz. 24\)](#).
6. Ververs de motorolie; zie [Motorolie verversen en filter vervangen \(bladz. 27\)](#).
7. Verwijder de bougies en controleer de toestand ervan; zie [Onderhoud van de bougie\(s\) \(bladz. 28\)](#).
8. Nadat de bougies uit de motor zijn verwijderd, giet u 30 ml (2 eetlepels) motorolie in de beide bougie-openingen.
9. Stop doeken in de bougieopeningen om verstuivende olie op te vangen en gebruik vervolgens de startmotor om de motor te laten draaien en de olie over de cilinderwand te verspreiden.
10. Monteer de bougies, maar sluit de kabels niet aan op de bougies.
11. Controleer de bandenspanning; zie [Bandenspanning controleren \(bladz. 32\)](#).
12. Laad de accu op; zie [Accu opladen \(bladz. 31\)](#).

13. Wanneer de machine langer dan 30 dagen niet wordt gebruikt, moet ze als volgt worden voorbereid op stalling:
 - A. Voeg een stabilisator/conditioner op aardoliebasis toe aan de brandstof in de tank. Volg de mengvoorschriften van de fabrikant van de stabilizer op. Gebruik nooit stabilisator op alcoholbasis (ethanol of methanol).

Opmerking: Stabilisator/conditioner werkt het best als deze met verse brandstof wordt gemengd en altijd wordt gebruikt.
 - B. Laat de motor 5 minuten lopen om de stabilisator/conditioner door het brandstofsysteem te verspreiden.
 - C. Zet de motor af, laat hem afkoelen en laat de brandstoftank leeglopen; zie [Brandstof aftappen uit de brandstoftank\(s\) \(bladz. 30\)](#).
 - D. Start de motor en laat deze lopen tot hij afslaat.
 - E. Schakel de choke in.
 - F. Start de motor opnieuw totdat deze niet meer start.
 - G. Voer brandstof op de juiste manier af; recyclen volgens de lokale voorschriften.

Belangrijk: Bewaar brandstof die stabilisator/conditioner bevat niet langer dan aanbevolen door de fabrikant van de stabilisator.

14. Controleer alle bevestigingen en zet ze vast. Repareer of vervang versleten, beschadigde of ontbrekende delen.
15. Werk alle krassen en beschadigingen van de lak bij. Bijwerkklak is verkrijgbaar bij een erkende servicedealer.
16. Sla de machine in een schone, droge garage of opslagruimte op. Verwijder het sleuteltje uit het contact en bewaar het op een logische plaats.
17. Dek de machine af om deze te beschermen en schoon te houden.

Belangrijk: Als u de machine gaat gebruiken na een periode van opslag, dient u de accu op te laden; zie [Accu opladen \(bladz. 31\)](#).

Problemen, oorzaak en remedie

Probleem	Mogelijke oorzaak	Remedie
De startmotor slaat niet aan.	<ol style="list-style-type: none"> 1. De hendel van de hulphydrauliek staat niet in de NEUTRAALSTAND. 2. Accu is leeg. 3. De elektrische aansluitingen zijn gecorrodeerd of zitten los. 4. Relais of schakelaar is beschadigd. 	<ol style="list-style-type: none"> 1. Zet de hendel in de NEUTRAALSTAND. 2. Accu opladen of vervangen. 3. Controleren of de elektrische aansluitingen goed contact maken. 4. Neem contact op met een erkende servicedealer.
De motor start niet, start moeilijk of slaat af.	<ol style="list-style-type: none"> 1. De startprocedure is niet correct. 2. De brandstoftank is leeg. 3. De choke is niet ingeschakeld. 4. Het luchtfilter is vuil. 5. Bougiekabels los of niet op bougie aangesloten. 6. De bougies zijn aangetast, vuil, of de elektrodenafstand is niet correct afgesteld. 7. Er zit vuil in het brandstoffilter. 8. Vuil, water, oude of verkeerde brandstof in het brandstofsysteem. 	<ol style="list-style-type: none"> 1. Raadpleeg de procedure om de motor te starten. 2. Brandstoftank met verse brandstof vullen. 3. Schakel de choke in. 4. De luchtfilterelementen reinigen of vervangen. 5. De bougiekabels op de bougie monteren. 6. Nieuwe bougies met juiste elektrodenafstand monteren. 7. Brandstoffilter vervangen. 8. Neem contact op met een erkende servicedealer.
De motor verliest vermogen.	<ol style="list-style-type: none"> 1. De motor is te zwaar belast. 2. Het luchtfilter is vuil. 3. Het peil van de motorolie is niet goed. 4. De koelribben en luchtkanalen onder de ventilatorbehuizing van de motor zijn verstopt. 5. De bougies zijn aangetast, vuil, of de elektrodenafstand is niet correct afgesteld. 6. Er zit vuil in het brandstoffilter. 7. Vuil, water, oude of verkeerde brandstof in het brandstofsysteem. 8. Het hoog stationaire motortoerental is te laag. 	<ol style="list-style-type: none"> 1. De lading verminderen; met een lagere snelheid rijden. 2. Reinig of vervang de luchtfilterelementen. 3. Vullen of aftappen totdat het oliepeil de volmarkering bereikt. 4. Obstructies verwijderen van de koelribben en luchtkanalen. 5. Nieuwe bougies met juiste elektrodenafstand monteren. 6. Brandstoffilter vervangen. 7. Neem contact op met een erkende servicedealer. 8. Neem contact op met een erkende servicedealer.
De motor raakt oververhit.	<ol style="list-style-type: none"> 1. De motor is te zwaar belast. 2. Het peil van de motorolie is niet goed. 3. De koelribben en luchtkanalen onder de ventilatorbehuizing van de motor zijn verstopt. 4. Het hoog stationaire motortoerental is te laag. 	<ol style="list-style-type: none"> 1. De lading verminderen; met een lagere snelheid rijden. 2. Vullen of aftappen totdat het oliepeil de volmarkering bereikt. 3. Obstructies verwijderen van de koelribben en luchtkanalen. 4. Neem contact op met een erkende servicedealer.
De machine trilt abnormaal.	<ol style="list-style-type: none"> 1. De bevestigingsbouten van de motor zitten los. 	<ol style="list-style-type: none"> 1. De bevestigingsbouten van de motor vastdraaien.

Probleem	Mogelijke oorzaak	Remedie
De machine drijft niet aan.	<ol style="list-style-type: none"> 1. De parkeerrem is in werking gesteld. 2. Het peil van de hydraulische vloeistof is te laag. 3. Het hydraulische systeem is beschadigd. 	<ol style="list-style-type: none"> 1. Zet de parkeerrem vrij. 2. Hydraulische vloeistof bijvullen in het reservoir. 3. Neem contact op met een erkende servicedealer.
Wanneer in rust, zakken de laderarmen meer dan 7,6 cm per uur (minder dan 7,6 cm per uur is normaal voor de machine).	<ol style="list-style-type: none"> 1. De kleplunjer lekt. 	<ol style="list-style-type: none"> 1. Neem contact op met een erkende servicedealer.
Wanneer in rust, zakken de laderarmen snel 5 cm en dan stoppen ze.	<ol style="list-style-type: none"> 1. De afdichtingen van de cilinder lekken. 	<ol style="list-style-type: none"> 1. Vervang de afdichtingen.

Opmerkingen:

Opmerkingen:

Opmerkingen:

Privacyverklaring voor Europa

De informatie die Toro verzamelt

Toro Warranty Company (Toro) respecteert uw privacy. Om uw garantieclaim te behandelen en contact met u op te nemen in het geval van een terugroepactie vragen wij om bepaalde persoonlijke informatie mee te delen, hetzij direct of via uw lokale Toro dealer.

Het Toro garantiesysteem wordt gehost op servers in de Verenigde Staten, waar de privacywet mogelijk niet dezelfde bescherming biedt als in uw land.

DOOR UW PERSOONLIJKE GEGEVENS MET ONS TE DELEN STEM T U IN MET DE VERWERKING VAN UW PERSOONLIJKE GEGEVENS ZOALS BESCHREVEN IN DEZE PRIVACYVERKLARING.

Hoe Toro informatie gebruikt

Toro kan uw persoonsgegevens gebruiken om uw garantieclaim te behandelen, contact met u op te nemen in het geval van een terugroepactie, of voor een ander doeleinde waarvan we u op de hoogte brengen. Toro kan uw informatie delen met zijn afdelingen, dealers of andere zakenpartners in verband met deze activiteiten. We verkopen uw persoonsgegevens niet aan andere bedrijven. We behouden ons het recht voor om persoonsgegevens te delen teneinde te voldoen aan geldende wetten en verzoeken van de aangewezen autoriteiten, opdat wij onze systemen naar behoren kunnen gebruiken of met het oog op onze eigen bescherming of die van andere gebruikers.

Behoud van uw persoonlijke informatie

Wij bewaren uw persoonsgegevens zo lang als nodig is voor de doeleinden waarvoor ze oorspronkelijk werden verzameld of voor andere legitieme doeleinden (zoals naleving van voorschriften), of zo lang als vereist is door de van toepassing zijnde wet.

Toro's engagement voor de beveiliging van uw persoonlijke gegevens

We nemen redelijke voorzorgen om uw persoonlijke gegevens te beschermen. We proberen bovendien de nauwkeurigheid en geldigheid van persoonlijke gegevens te waarborgen.

Toegang tot en aanpassing van uw persoonlijke gegevens

Als u toegang wenst tot uw persoonlijke gegevens of deze wilt aanpassen, gelieve dan een e-mail te sturen naar legal@toro.com.

Australische consumentenwet

Australische klanten kunnen voor informatie over de Australische consumentenwet (Australian Consumer Law) terecht bij de lokale Toro dealer of ze kunnen deze informatie in de doos vinden.

California Proposition 65 waarschuwing – alleen voor Californië

Wat is een waarschuwing?

Sommige producten die op de markt zijn bevatten een etiket met een waarschuwing als:



WAARSCHUWING: Kanker en schade aan de voortplantingsorganen -
www.p65Warnings.ca.gov.

Wat is Prop 65?

Prop 65 geldt voor elk bedrijf dat actief is in Californië, producten verkoopt in Californië, of producten maakt die kunnen worden verkocht of geïmporteerd in Californië. De wet schrijft voor dat de Gouverneur van Californië een lijst van chemische stoffen bijhoudt en publiceert waarvan bekend is dat ze kanker, geboortefwijkingen en/of andere schade aan de voortplantingsorganen kunnen veroorzaken. De lijst wordt jaarlijks bijgewerkt en omvat honderden chemische stoffen die in veel alledaagse voorwerpen voorkomen. Prop 65 heeft als doel mensen te informeren over blootstelling aan deze chemische stoffen.

Prop 65 verbiedt de verkoop van producten die deze chemicaliën bevatten niet; wel schrijft de wet voor dat het product, de productverpakking en de bijgevoegde documentatie waarschuwingen bevatten. Een Prop 65-waarschuwing betekent ook niet dat een product enige norm of vereiste inzake productveiligheid schendt. De Californische regering stelt duidelijk dat een Prop 65-waarschuwing "niet neerkomt op een wettelijke beslissing dat een product 'veilig' of 'onveilig' is." Veel van deze chemische stoffen worden al jaren op grote schaal en zonder gedocumenteerde schade gebruikt in alledaagse voorwerpen. Ga voor meer informatie naar <https://oag.ca.gov/prop65/faqs-view-all>.

Een Prop 65-waarschuwing betekent dat (1) een bedrijf de blootstelling heeft beoordeeld en van mening is dat deze het niveau 'geen significant risico' overschrijdt, of dat (2) het bedrijf kiest om een waarschuwing te vermelden omdat het weet dat een betreffende chemische stof aanwezig is, zonder evenwel de blootstelling eraan te beoordelen.

Is deze wet overal van kracht?

Prop 65-waarschuwingen zijn enkel vereist krachtens de Californische wet. Deze waarschuwingen ziet men in heel Californië in uiteenlopende omgevingen, bijvoorbeeld in restaurants, kruidenierswinkels, hotels, scholen, ziekenhuizen en op een groot aantal producten. Daarnaast kiezen sommige webverkopers en postorderbedrijven ervoor om Prop 65-waarschuwingen te geven op hun website of in catalogi.

Hoe verschillen de Californische waarschuwingen van de federale grenswaardes?

De Prop 65-voorschriften zijn vaak strikter dan federale en internationale normen. Voor verschillende stoffen is in Californië al bij veel lagere dosissen een waarschuwing vereist dan elders in de VS. Bijvoorbeeld: de Prop 65-norm voor waarschuwingen voor lood bedraagt 0,5 microgram per dag, wat veel minder is dan de federale en internationale standaarden.

Waarom hebben niet alle vergelijkbare producten deze waarschuwing?

- Producten die verkocht worden in Californië moeten voorzien worden van een Prop 65-aanduiding, maar dit geldt niet voor vergelijkbare producten op andere plaatsen.
- Een bedrijf kan in navolging van een rechtszaak verplicht worden om zijn producten te voorzien van Prop 65-waarschuwingen, terwijl dit voor andere bedrijven die vergelijkbare producten verkopen niet geldt.
- Prop 65 wordt niet eenduidig opgelegd.
- Bedrijven kunnen ervoor kiezen geen waarschuwing te vermelden omdat ze vinden dat ze daar niet toe verplicht zijn in het kader van de Prop 65-voorschriften; ook als er geen waarschuwingen op een product staan, is het best mogelijk dat de betreffende chemische producten toch in vergelijkbare dosissen aanwezig zijn.

Waarom vermeldt Toro deze waarschuwing?

Toro wil consumenten zo goed mogelijk informeren zodat ze geïnformeerde beslissingen kunnen nemen over de producten die ze kopen en gebruiken. Toro vermeldt in sommige gevallen waarschuwingen op basis van zijn kennis over de aanwezigheid van één of meer van de betreffende chemische stoffen, zonder evenwel het niveau van blootstelling te beoordelen, aangezien niet alle betreffende chemische stoffen voorzien zijn van voorschriften voor blootstellingslimieten. Ook al is de blootstelling door producten van Toro verwaarloosbaar of valt deze ruim binnen de categorie 'geen significant risico', heeft Toro er veiligheidshalve voor gekozen om Prop 65-waarschuwingen op te nemen. Als Toro deze waarschuwingen niet vermeldt, zou het bovendien vervolgd kunnen worden door de Staat Californië of door private personen die tenuitvoerlegging van Prop 65 beogen, en het kan op die manier aanzienlijke boetes krijgen.