



# Donkraftbeslagsæt

## Plæneklipper i Z Master® 4000-serien

Modelnr. 144-2676

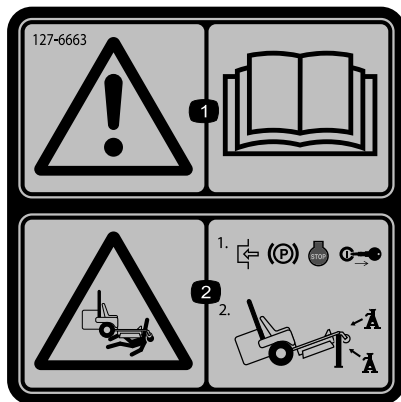
### Monteringsvejledning

## Sikkerhed

### Sikkerheds- og instruktionsmærkater



Sikkerheds- og instruktionsmærkaterne kan nemt ses af operatøren og er placeret tæt på potentielle risikoområder. Beskadigede eller bortkomne mærkater skal udskiftes.



decal127-6663

**127-6663**

1. Advarsel – læs *betjeningsvejledningen*.
2. Fare for knusning – aktiver parkeringsbremsen, sluk for motoren, og tag nøglen ud. Understøt maskinen med donkrafte.



# Montering

## Løsdele

Brug skemaet herunder til at kontrollere, at alle dele er blevet leveret.

Beskrivelse	Antal	Anvendelse
Kræver ingen dele	–	Klargøring af maskinen.
Donkraftbeslag	1	Montering af donkraftbeslaget.
Bræddebolt ( $\frac{3}{8}$ " x 1")	2	
Låsemøtrik ( $\frac{3}{8}$ "	2	

**Bemærk:** Bemærk: Maskinens venstre og højre side er som set fra den normale betjeningsposition.

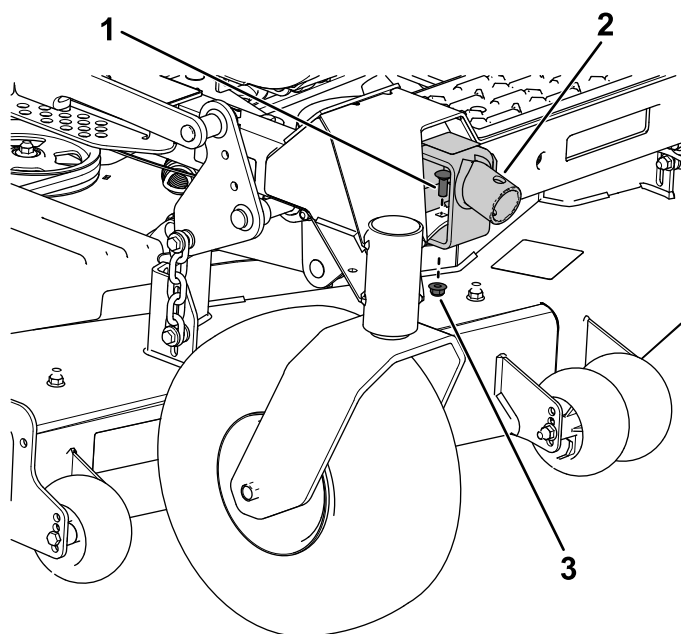
## Klargøring af maskinen

1. Parker maskinen på en plan overflade.
2. Deaktiver kontakten til regulering af skæreknive.
3. Flyt bevægelsehåndtagene udad til positionen NEUTRAL-LOCK (neutral låseposition).
4. Aktiver parkeringsbremsen.
5. Sluk motoren, og tag nøglen ud.

## Montering af donkraftbeslaget

Hvis du har opsamlingssettet monteret, skal du fastgøre donkraftbeslaget på højre side af stellet (Figur 1).

1. Ret hullerne i donkraftbeslaget ind efter hullerne forrest på stellet (Figur 1).
2. Fastgør donkraftbeslaget på forenden og undersiden af stellet med 2 bræddebolte ( $\frac{3}{8}$ " x 1") og 2 låsemøtrikker ( $\frac{3}{8}$ ") som vist i Figur 1.



Figur 1

1. Bræddebolt ( $\frac{3}{8}$ " x 1")      3. Låsemøtrik ( $\frac{3}{8}$ ")  
2. Donkraftbeslag

3. Tilspænd de 2 låsemøtrikker ( $\frac{3}{8}$ ") med et moment på 37 til 45 Nm.

g337718

# Betjening

## Brug af donkraftbeslaget

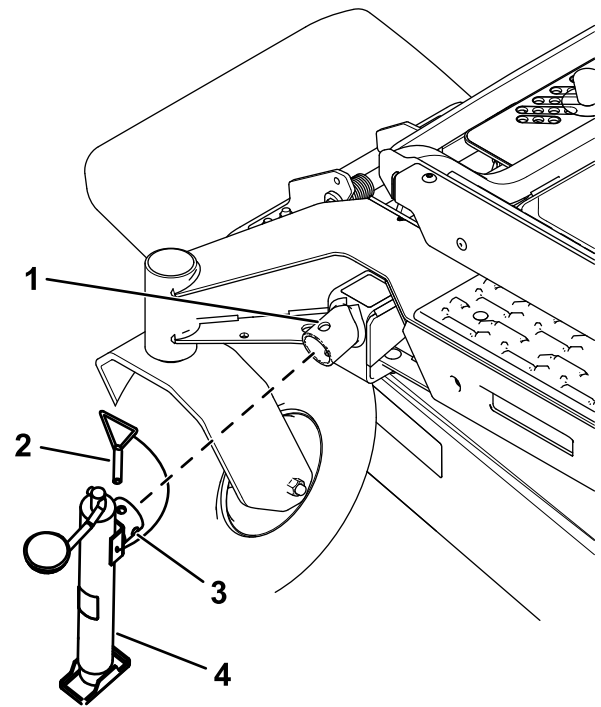
### ⚠ ADVARSEL

Maskinen kan falde ned på en person og forårsage alvorlig personskade eller dødsfald.

- Lad ikke maskinen stå hævet på donkraften i længere tid ad gangen.
- Anvend altid donkraften på en plan flade.
- Sørg for, at donkraften er korrekt fastgjort til donkraftbeslaget ved hjælp af en donkraftpind.
- Brug ikke donkraften som eneste understøttelse. Anvend tilstrækkeligt med donkrafte eller lignende støtte.
- Stig ikke på eller af plæneklipperen, imens donkraften er hævet.
- Forud for hver ibrugtagning skal det sikres, at donkraften og donkraftbeslaget fungerer korrekt, og at der ikke er tegn på beskadigelse.

**Bemærk:** Anvend kun donkrafte, der er godkendt af producenten, og som har en løftekapacitet på 907 kg eller mere, sammen med donkraftbeslaget.

1. Parker maskinen på en plan overflade, udkobl kontakten til regulering af skæreknivene, flyt bevægelsehåndtagene udad til NEUTRAL-LOCK (neutral låseposition), og aktiver parkeringsbremsen.
2. Sluk for motoren, tag nøglen ud, og vent, til alle bevægelige dele er standset, før du forlader betjeningspositionen.
3. Hæv plæneklipperskjoldet til positionen TRANSPORT.
4. Fastgør donkraften til donkraftbeslaget ved hjælp af en donkraftpind (Figur 2).



Figur 2

g337719

- |                   |               |
|-------------------|---------------|
| 1. Donkraftbeslag | 3. Donkraftør |
| 2. Donkraftpind   | 4. Donkraft   |

5. Brug donkraften til at hæve maskinen til den ønskede højde.

### ⚠ ADVARSEL

Når maskinen hæves, kan der opstå brændstoftæppe. Brændstof er meget brandfarligt og yderst eksplosivt.

- Kontroller, om brændstoffet lækker, før der udføres vedligeholdelsesarbejde.
  - Hvis du ser en brændstoftæppe, skal du straks sænke maskinen, dræne brændstoffet og tørre udslippet op.
6. Understøt maskinen med donkrafte. Se maskinens *betjeningsvejledning* for at få oplysninger om placering af donkrafte.
  7. Når du er færdig, skal du bruge donkraften til at sænke maskinen og derefter fjerne donkraften.

**Bemærk:** Maskinen må ikke betjenes, når donkraften er monteret.



**Count on it.**