



Trimmerfästessats

Åkgräsklippare i Z Master® 4000-serien

Modellnr 144-2665

Monteringsanvisningar

Montering

Lösa delar

Använd diagrammet nedan för att kontrollera att alla delar finns med.

Tillvägagångssätt	Beskrivning	Antal	Användning
1	Inga delar krävs	–	Förbereda maskinen.
2	Övre monteringsfäste för trimmerfästet Stort gummifäste Stor stödplatta Vagnsbult (¼ x 1 ½ tum) Flänsmutter (¼ tum)	1 1 1 2 2	Montera den övre trimmerfästesenheten.
3	Vagnsskruv (5/16 x ⅞ tum) Flänsmutter (5/16 tum)	2 2	Montera den övre trimmerfästesenheten på stödfästet.
4	Stödfäste Distansrör Vagnsskruv (⅜ x 3 tum) Flänsmutter (⅜ tum)	1 2 2 2	Montera stödfästet.
5	Nedre trimmerfästesenheten Flänsmutter (⅜ tum) Vagnsskruv (⅜ x 1 ¼ tum) – för maskiner med uppsamlare monterad Sextantsskruv (⅜ x 1 tum) – för maskiner utan uppsamlare monterad	1 2 2 2	Montera den nedre trimmerfästesenheten.
6	Trimmerfäste Bricka Litet gummifäste Liten stödplatta Flänsmutter (¼ tum) Vagnsskruv (¼ x ¾ tum) Vagnsskruv (¼ x 1 ¼ tum)	1 1 1 1 4 2 2	Montera monteringsfästet för trimmerfästet.
7	Vagnsskruv (¼ x ¾ tum) Flänsmutter (¼ tum)	2 2	Montera monteringsfästet för trimmerfästet på den nedre trimmerfästesenheten.
8	Inga delar krävs	–	Fästa en trimmer vid fästena.



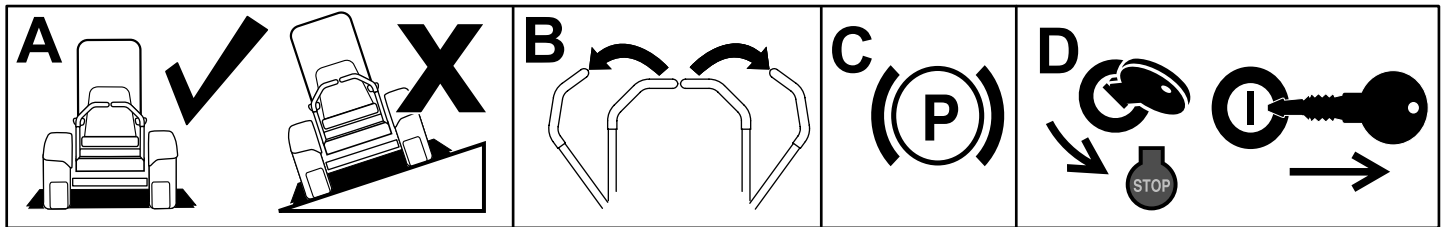
1

Förbereda maskinen

Inga delar krävs

Tillvägagångssätt

1. Parkera maskinen på en plan yta.
2. För rörelsereglagen till det NEUTRALA LÅSLÄGET.
3. Koppla in parkeringsbromsen.
4. Stäng av motorn och ta ut nyckeln.



g037289
g037289

Figur 1

2

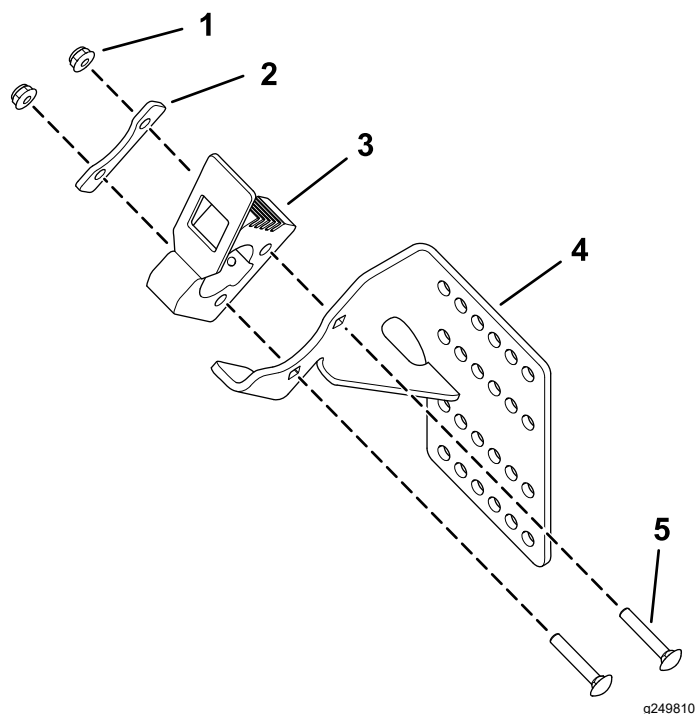
Montera den övre trimmerfästesenheten

Delar som behövs till detta steg:

1	Övre monteringsfäste för trimmerfästet
1	Stort gummfäste
1	Stor stödplatta
2	Vagnsbult ($\frac{1}{4} \times 1 \frac{1}{2}$ tum)
2	Flänsmutter ($\frac{1}{4}$ tum)

Tillvägagångssätt

Montera den övre trimmerfästesenheten (Figur 2).



Figur 2

- | | |
|-------------------------------------|---|
| 1. Flänsmutter ($\frac{1}{4}$ tum) | 4. Övre monteringsfäste för trimmerfästet |
| 2. Stor stödplatta | 5. Vagnsskruv ($\frac{1}{4} \times 1 \frac{1}{2}$ tum) |
| 3. Stort gummfäste | |

3

Montera den övre trimmerfästesenheten på stödfästet

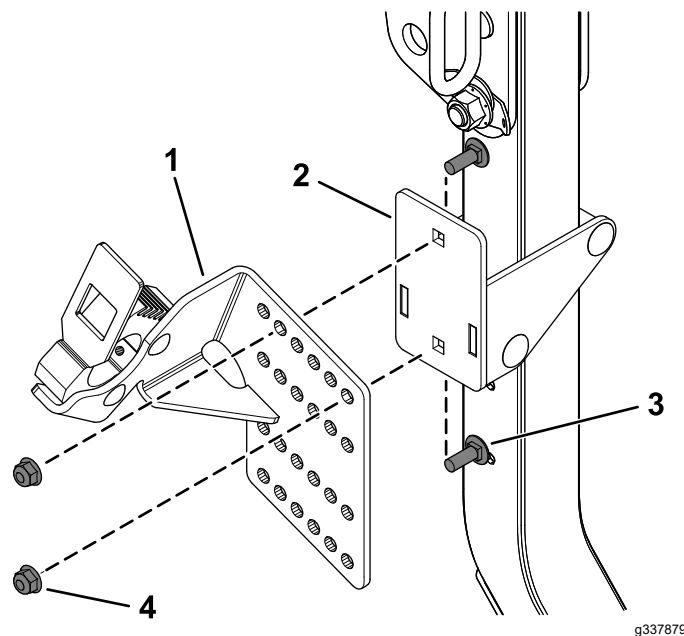
Delar som behövs till detta steg:

2	Vagnsskruv ($\frac{5}{16} \times \frac{7}{8}$ tum)
2	Flänsmutter ($\frac{5}{16}$ tum)

Tillvägagångssätt

Montera den övre trimmerfästesenheten på stödfästet med två vagnsskruvar ($\frac{5}{16} \times \frac{7}{8}$ tum) och två flänsmuttrar ($\frac{5}{16}$ tum) enligt Figur 3.

Obs: Det finns flera monteringshål tillgängliga så att trimmerns monteringsposition kan justeras för korrekt avstånd.



Figur 3

- | | |
|----------------------------|--|
| 1. Övre trimmerfästesenhet | 3. Vagnsskruv ($\frac{5}{16} \times \frac{7}{8}$ tum) |
| 2. Stödfäste | 4. Flänsmutter ($\frac{5}{16}$ tum) |

4

Montera stödfästet

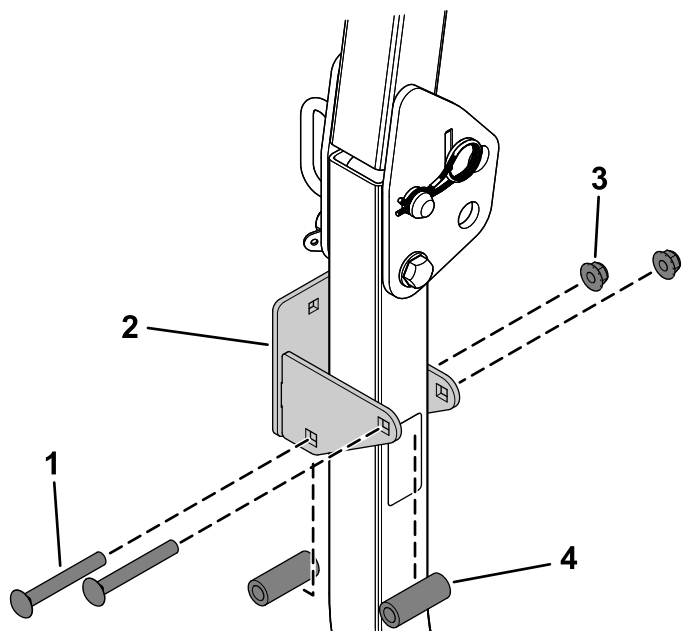
Delar som behövs till detta steg:

1	Stödfäste
2	Distansrör
2	Vagnsskruv ($\frac{3}{8}$ x 3 tum)
2	Flänsmutter ($\frac{3}{8}$ tum)

Tillvägagångssätt

1. Fäll ned störbågen.
2. Montera stödfästet på störbågens högra del med två distansrör, två vagnsskruvar ($\frac{3}{8}$ x 3 tum) och två flänsmuttrar ($\frac{3}{8}$ tum) enligt [Figur 4](#).
3. Hög långsamt upp störbågen och se till att det inte finns något som är i vägen mellan störbågen och stödfästet.

Justera höjden på stödfästet om något slår i.



Figur 4

g337878

- | | |
|--|-------------------------------------|
| 1. Vagnsskruv ($\frac{3}{8}$ x 3 tum) | 3. Flänsmutter ($\frac{3}{8}$ tum) |
| 2. Stödfäste | 4. Distansrör |

5

Montera den nedre trimmerfästesenheten

Delar som behövs till detta steg:

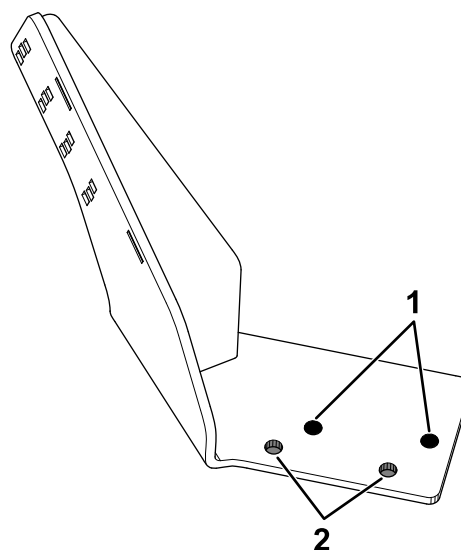
1	Nedre trimmerfästesenheten
2	Flänsmutter ($\frac{3}{8}$ tum)
2	Vagnsskruv ($\frac{3}{8}$ x 1 $\frac{1}{4}$ tum) – för maskiner med uppsamlare monterad
2	Sexkantsskruv ($\frac{3}{8}$ x 1 tum) – för maskiner utan uppsamlare monterad

Tillvägagångssätt

Om uppsamlaren **är** monterad med de främre svänghjulsvikterna på din maskin ska du använda de **två vagnsskruvarna** ($\frac{3}{8}$ x 1 $\frac{1}{4}$ tum) när du monterar den nedre trimmerfästesenheten.

Om uppsamlaren **inte är** monterad på din maskin ska du använda de **två sexkantsskruvarna** ($\frac{3}{8}$ x 1 tum) när du monterar den nedre trimmerfästesenheten.

Fäst den nedre trimmerfästesenheten i hålen enligt [Figur 5](#) för klippdäck på 122 cm och 132 cm eller klippdäck på 152 cm.



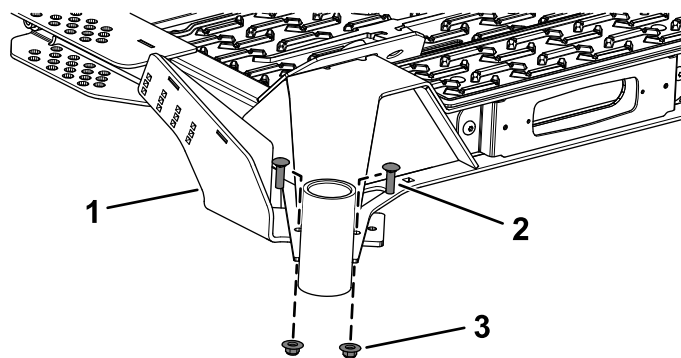
Figur 5

g337881

- | | |
|---|--------------------------------|
| 1. Hål för klippdäck på 122 cm och 132 cm | 2. Hål för klippdäck på 152 cm |
|---|--------------------------------|

Montera den nedre trimmerfästesenheten nära transportkroksfästet på ramens främre högra sida med två vagnsskruvar ($\frac{3}{8}$ x 1 $\frac{1}{4}$ tum) eller två

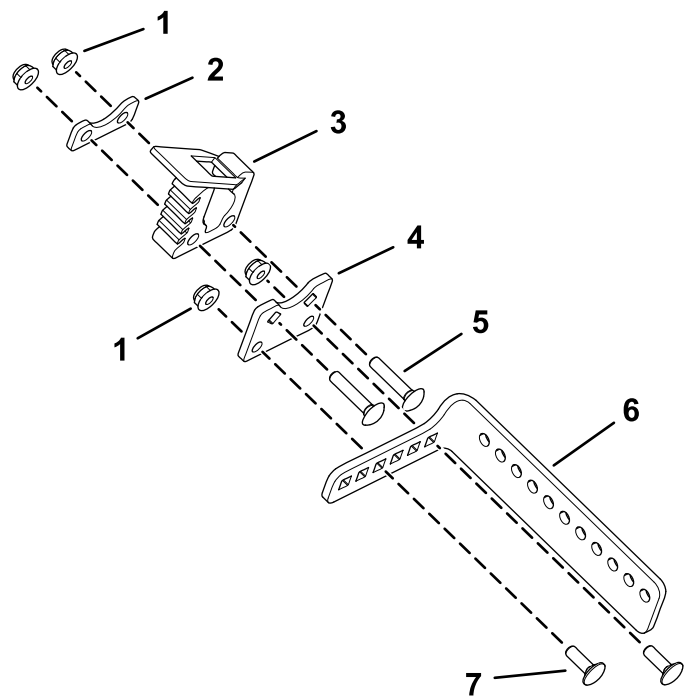
sexkantsskruvar ($\frac{3}{8} \times 1$ tum) och två flänsmuttrar ($\frac{3}{8}$ tum) enligt [Figur 6](#).



Figur 6

Montering med vagnsskruv

- 1. Nedre trimmerfästesenheten
- 2. Vagnsskruv ($\frac{3}{8} \times 1 \frac{1}{4}$ tum)
- 3. Flänsmutter ($\frac{3}{8}$ tum)



Figur 7

- 1. Flänsmutter ($\frac{1}{4}$ tum)
- 2. Liten stödplatta
- 3. Litet gummifäste
- 4. Bricka
- 5. Vagnsskruv ($\frac{1}{4} \times 1 \frac{1}{4}$ tum)
- 6. Trimmerfäste
- 7. Vagnsskruv ($\frac{1}{4} \times \frac{3}{4}$ tum)

6

Montera monteringsfästet för trimmerfästet

Delar som behövs till detta steg:

1	Trimmerfäste
1	Bricka
1	Litet gummifäste
1	Liten stödplatta
4	Flänsmutter ($\frac{1}{4}$ tum)
2	Vagnsskruv ($\frac{1}{4} \times \frac{3}{4}$ tum)
2	Vagnsskruv ($\frac{1}{4} \times 1 \frac{1}{4}$ tum)

Tillvägagångssätt

Montera monteringsfästet för trimmerfästet ([Figur 7](#)).

7

Montera monteringsfästet för trimmerfästet på den nedre trimmerfästesenheten

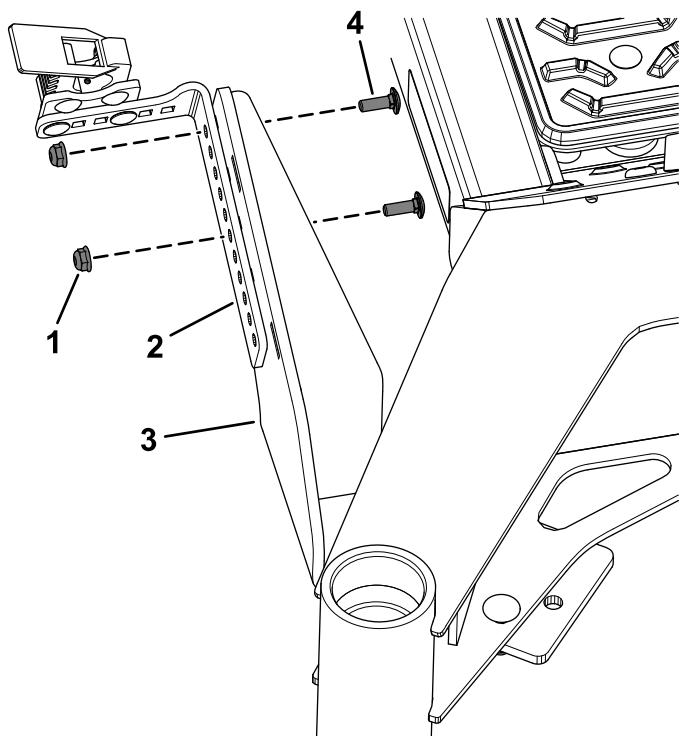
Delar som behövs till detta steg:

2	Vagnsskruv ($\frac{1}{4} \times \frac{3}{4}$ tum)
2	Flänsmutter ($\frac{1}{4}$ tum)

Tillvägagångssätt

1. Sänk helt ned klippdäcket.
2. Montera monteringsfästet för trimmerfästet på den nedre trimmerfästesenheten med två vagnsskruvar ($\frac{1}{4} \times \frac{3}{4}$ tum) och två flänsmuttrar ($\frac{1}{4}$ tum) enligt [Figur 8](#).

Obs: Det finns flera monteringshål tillgängliga så att trimmerns monteringsposition kan justeras för korrekt avstånd.



g337893

Figur 8

- | | |
|--------------------------|-------------------------------|
| 1. Flänsmutter (1/4 tum) | 3. Undre trimmerfästesenheten |
| 2. Trimmerfäste | 4. Vagnsskruv (1/4 x 3/4 tum) |

8

Fästa en trimmer vid fästena

Inga delar krävs

Tillvägagångssätt

Sätt fast handtagsänden på trimmern i det stora gummifästet och trimmerändan i det lilla gummifästet.

Kontrollera att trimmern inte slår emot någonting och justera monteringshålen efter behov för korrekt avstånd till maskinen. Se till att alla fästelement dras åt efter eventuella justeringar.

Anteckningar:



Count on it.